

MINISTRE DES INFRASTRUCTURES
ET DU DESENCLAVEMENT

SECRETARIAT GENERAL

DIRECTION GENERALE DES ETUDES
ET DES STATISTIQUES SECTORIELLES



BURKINA FASO
Unité - Progrès - Justice

Bulletin statistique trimestriel des infrastructures de transport



1^{er} Trimestre 2024



Mai 2024

MINISTRE DES INFRASTRUCTURES
ET DU DESENCLAVEMENT

SECRETARIAT GENERAL

DIRECTION GENERALE DES ETUDES
ET DES STATISTIQUES SECTORIELLES



BURKINA FASO
Unité - Progrès - Justice

Bulletin statistique trimestriel des infrastructures de transport



1^{er} Trimestre 2024



Mai 2024

TABLE DES MATIERES

LISTE DES TABLEAUX	iii
LISTE DES GRAPHIQUES.....	iii
SIGLES ET ABREVIATIONS.....	iv
AVANT-PROPOS.....	vi
NOTE METHODOLOGIQUE.....	1
Chapitre I : Sauvegarde du patrimoine routier, ferroviaire, aéroportuaire, maritime et cartographique	3
I.1. Entretien routier	3
I.2. Construction d'ouvrages spécifiques en matière d'entretien routier.....	5
I.3. Mise à jour des infrastructures cartographiques.....	5
Chapitre II : Développement du réseau routier classé, de la voirie urbaine, des infrastructures ferroviaires, aéroportuaires, maritimes et cartographiques	7
II.1. Développement du réseau routier classé et de la voirie urbaine	7
II.2. Réhabilitation/renforcement des routes bitumées.....	8
II.3. Construction d'ouvrages spécifiques en matière de développement du réseau routier	9
Chapitre III : Développement du réseau de pistes rurales	13
III.1. Aménagement de pistes rurales.....	13
III.2. Construction d'ouvrages spécifiques en matière d'aménagement des pistes rurales	14
Chapitre IV: Quelques indicateurs transversaux	15
IV.1. Emplois créés dans le cadre des travaux routiers	15
IV.2. Défi sécuritaire et travaux routiers	16
IV.3. Recouvrement de recettes.....	17
IV.4. Délivrance d'agrément techniques	19
IV.5. Passation des marchés	21
GLOSSAIRE	23

LISTE DES TABLEAUX

Tableau I-1: Taux d'exécution des travaux d'entretien routier (%)	3
Tableau I-2: Linéaire des routes entretenues réceptionné	3
Tableau I-3: Etudes dans le cadre des travaux d'entretien du réseau routier	4
Tableau I-4: Liste des projets d'entretien routier en cours et leur niveau d'exécution (%).....	5
Tableau I-5: Indicateurs liés à la construction d'ouvrages spécifiques/Entretien routier.....	5
Tableau I-6: Evolution des indicateurs liés aux infrastructures cartographiques/Programmation annuelle	6
Tableau I-7 : Evolution des indicateurs liés aux infrastructures cartographiques (échelle nationale aux trimestres indiqués) à fin mars 2024	6
Tableau II-1: Indicateurs liés au développement du réseau routier classé et de la voirie urbaine	7
Tableau II-2: Etudes dans le cadre des travaux de renforcement/réhabilitation des routes bitumées	8
Tableau II-3: Indicateurs liés aux travaux de réhabilitation/renforcement des routes bitumées	8
Tableau II-4: Indicateurs liés à la construction d'ouvrages spécifiques/Développement réseau	9
Tableau II-5: Evolution des indicateurs liés aux infrastructures cartographiques/programmation annuelle	9
Tableau II-6: Liste des projets en cours et leur niveau d'exécution	11
Tableau III-1: Evolution des indicateurs liés à l'aménagement de pistes rurales	13
Tableau III-2: Etudes dans le cadre de l'aménagement des pistes rurales.....	13
Tableau III-3: Indicateurs liés à la construction d'ouvrages spécifiques	14
Tableau IV-1: Nombre d'emplois créés par type de travaux routiers selon le genre	15
Tableau IV-2: Nombre de chantiers perturbés pour cause d'insécurité par type de travaux	16
Tableau IV-3: Nombre de chantiers suspendus pour cause d'insécurité par type de travaux.....	17
Tableau IV-4: Recettes de péages par région	18
Tableau IV-5: Recettes au titre des taxes sur les produits pétroliers	19
Tableau IV-6: Nombre d'agrément techniques en cours de validité par catégorie.....	20
Tableau IV-7: Nombre de demandes d'agrément techniques reçues	20
Tableau IV-8: Nombre de soumissionnaires aux marchés publics par type de travaux	21
Tableau IV-9: Nombre d'entreprises titulaires des marchés publics par nationalité.....	21
Tableau IV-10: situation d'exécution du PPM	22

LISTE DES GRAPHIQUES

Graphique 1 : Indicateurs liés au développement du réseau routier classé et de la voirie urbaine.....	7
Graphique 2 : Evolution indicateurs liés aux infrastructures cartographiques	10
Graphique 3: Niveau d'exécution des projets en cours	12
Graphique 4: Evolution des recettes de péage par région au cours des 3 derniers trimestres	18
Graphique 5 : Evolution du nombre d'entreprises titulaires des marchés publics par nationalité.....	22

SIGLES ET ABREVIATIONS

Agetib	Agence des Travaux d'Infrastructures du Burkina
DGER	Direction Générale de l'Entretien Routier
DGESS	Direction Générale des Études et des Statistiques Sectorielles
DGIR	Direction Générale des Infrastructures Routières
DGNET	Direction Générale de la Normalisation et des Études Techniques
DGPR	Direction Générale des Pistes Rurales
DMP	Direction des Marchés Publics
FSR-B	Fond Spécial Routier du Burkina
IGB	Institut Géographique du Burkina
INSD	Institut National de la Statistique et de la Démographie
Km	Kilomètre
LNBTP	Laboratoire National du Bâtiment et des Travaux Publics
MID	Ministère des Infrastructures et du Désenclavement
na	non applicable
nd	non disponible
RN	Route Nationale
RR	Route Régionale
SP-TRHIMO	Secrétariat Permanent des Travaux Routiers à Haute Intensité de Main d'Œuvre

AVANT-PROPOS



Le Bulletin statistique trimestriel des infrastructures de transport est produit par la Direction générale des études et des statistiques sectorielles (DGESS) du Ministère des Infrastructures et du Désenclavement (MID). Il est élaboré à partir des informations collectées auprès des structures productrices des données au sein du département.

Il contient un ensemble de statistiques essentielles, identifiées de concert avec les différentes structures, devant permettre d'apprécier, à chaque fin de trimestre, les efforts consentis par le département dans l'exécution de sa mission.

Les infrastructures de transport jouent un rôle fondamental en termes de soutien à l'activité économique du pays. Le but du bulletin statistique est de fournir trimestriellement des informations qui permettent d'apprécier les progrès réalisés vers l'atteinte des objectifs assignés au département et de prendre des mesures correctives si nécessaires.

Le Bulletin statistique du premier trimestre 2024 est articulé autour de quatre (04) chapitres dont les trois (03) premiers alignés aux programmes budgétaires opérationnels du ministère que sont (i) *Sauvegarde du patrimoine routier, ferroviaire, aéroportuaire, maritime et cartographique* ; (ii) *Développement du réseau routier classé, de la voirie urbaine, des infrastructures ferroviaires, aéroportuaires, maritimes et cartographiques* et (iii) *Développement du réseau de pistes rurales* ». Le dernier chapitre est consacré aux indicateurs transversaux.

C'est le lieu pour moi de réitérer toute ma gratitude à l'endroit de toutes celles et tous ceux qui ont œuvré à l'élaboration du présent bulletin statistique, deuxième du genre au sein du département. J'exhorte tous les utilisateurs à apporter leurs observations et suggestions pour l'amélioration de son contenu dans les prochaines éditions.

Le présent bulletin statistique est élaboré pour rendre compte des activités réalisées au titre du premier trimestre de l'année 2024. Il est diffusé sur les sites internet du MID (www.infrastructures.gov.bf) et du Conseil national de la statistique (www.cns.bf).

Le Ministre des Infrastructures et du Désenclavement



Adama Luc SORGHO

Commandeur de l'Ordre de l'Étalon

NOTE METHODOLOGIQUE

Le bulletin statistique des infrastructures de transport est un document qui fournit des informations sur les indicateurs clés de performance des structures du MID. Il est élaboré trimestriellement et devrait permettre sur une base infra-annuelle de mesurer les progrès réalisés vers l'atteinte des objectifs de développement fixés aux différentes structures opérationnelles.

L'élaboration du présent bulletin statistique a connu une démarche participative impliquant les structures productrices des données. Le processus de son élaboration s'est conduit en trois étapes à savoir : la collecte des données auprès des structures ; l'élaboration du draft puis l'amendement et validation du bulletin statistique.

La collecte de données a été faite auprès des structures productrices de données du ministère. Ces données ont ensuite fait l'objet d'un traitement et un draft de bulletin statistique a été élaboré. Une séance de validation technique a été organisée pour recueillir les amendements des différentes structures sur le draft proposé. La prise en compte de ces amendements a permis de disposer du document final du bulletin statistique du premier trimestre 2024.

Le présent bulletin couvre les données des deux derniers trimestres de l'année 2023 et du premier trimestre 2024.

Chapitre I : Sauvegarde du patrimoine routier, ferroviaire, aéroportuaire, maritime et cartographique

I.1. Entretien routier

En matière d'entretien routier, au premier trimestre 2024, le taux d'exécution moyen des travaux est ressorti à 64,2% pour l'entretien courant du réseau routier classé, 44,2% pour l'entretien courant des pistes rurales et 98,5% pour l'entretien périodique.

Tableau I-1: Taux d'exécution des travaux d'entretien routier (%)

	T3_2023	T4_2023	T1_2024
Taux d'exécution moyen des travaux d'entretien courant du réseau routier classé	32,2%	87,1%	64,2%
Taux d'exécution moyen des travaux d'entretien courant de pistes rurales	29,7%	80,6%	44,2%
Taux d'exécution du programme d'entretien périodique	0,0%	65,2%	98,5%

Source : DGER

Au premier trimestre 2024, un linéaire de 2 358,90 km de routes classées et de 211,22 km pour les pistes rurales a bénéficié d'un entretien courant contre 499,21 km et 19,39 respectivement au quatrième trimestre 2023. L'entretien de la voirie a porté sur un linéaire encore moindre (0,7 km) au même trimestre. Il n'y a pas eu de linéaire réceptionné en matière d'entretien périodique sur le réseau routier classé au cours dudit trimestre.

Tableau I-2: Linéaire des routes entretenues réceptionné

	T4_2023	T1_2024
Linéaire du réseau routier classé entretenu par entretien courant (km)	499,21	2 358,90
Linéaire de voiries entretenues en (km)	nd	0,7
Linéaire du réseau routier classé entretenu par entretien périodique (km)	0	0
Linéaire du réseau de pistes rurales entretenu par entretien courant (km)	19,39	211,22

Source : DGER

Au premier trimestre 2024, aucune étude de faisabilité sur le réseau routier classé n'a été réalisée en matière d'ouvrages spécifiques ni en matière d'entretien périodique des routes en terre. Trois (03) études de faisabilité technico-économique, environnementale et d'avant-projet détaillé des travaux d'entretien périodique des routes bitumées ont été réalisées. Le taux d'exécution moyen des études de faisabilité technico-économique, environnementale et d'avant-projet détaillé en matière d'entretien périodique des routes bitumées est passée de 40% au quatrième trimestre 2023 à 53,3% au premier trimestre 2024, soit un gain de 13,3 points de pourcentage.

Tableau I-3: Etudes dans le cadre des travaux d'entretien du réseau routier

	T3_2023	T4_2023	T1_2024	Variation absolue
Taux de réalisation moyen des études de faisabilité technico-économique, environnementale et d'avant-projet détaillé des travaux d'entretien périodique des routes en terre sur le réseau routier classé (%)	0	0	0	0
Nombre d'études de faisabilité réalisées sur le réseau routier classé en matière d'entretien périodique des routes en terre sur le réseau routier classé	1	0	0	0
Taux de réalisation moyen des études de faisabilité technico-économique, environnementale et d'avant-projet détaillé des travaux d'entretien périodique des routes bitumées (%).	17,5	40,0	53,3	13,3
Nombre d'études de faisabilité technico-économique, environnementale et d'avant-projet détaillé des travaux d'entretien périodique des routes bitumées.	4	3	3	0
Nombre d'études de faisabilité réalisées sur le réseau routier classé en matière d'ouvrages spécifiques	2	2	0	-2

Source : DGNET

Dans le cadre des travaux d'entretien routier, il convient de distinguer deux programmes que sont le programme d'entretien courant du réseau classé, des pistes rurales et des travaux HIMO et le programme d'entretien périodique. Au premier trimestre de 2024, le taux moyen d'exécution du programme d'entretien courant du réseau classé, des pistes rurales et des travaux HIMO est de 54,2%. Concernant le programme d'entretien périodique, son taux est de 98,5%.

Tableau I-4: Liste des projets d'entretien routier en cours et leur niveau d'exécution (%)

	T3_2023	T4_2023	T1_2024
Programme d'entretien courant du réseau classé, des pistes rurales et des travaux HIMO	31,0	83,9	54,2
Programme d'entretien périodique	0,0	65,2	98,5

Source : DGER

I.2. Construction d'ouvrages spécifiques en matière d'entretien routier

Il convient de relever que dans le cadre des travaux d'entretien routier, plusieurs ouvrages spécifiques ont été construits au premier trimestre 2024. L'on dénombre ainsi 22 radiers et 11 dalots. Comparativement au dernier trimestre 2023, ces ouvrages étaient au nombre de 44 et 41 respectivement. Il n'y a pas eu de ponts construits au cours des deux trimestres.

Tableau I-5: Indicateurs liés à la construction d'ouvrages spécifiques/Entretien routier

	T4_2023	T1_2024
Nombre de radiers	44	22
Nombre de dalots	41	11
Nombre de ponts	0	0

Source : Agetib, DGER, SP/TRHIMO

I.3. Mise à jour des infrastructures cartographiques

Au premier trimestre 2024, le taux de mise à jour des cartes topographiques de base à l'échelle 1/50 000 et celui de réhabilitation du réseau national de nivellement existant, par rapport à la programmation de 2024, ont atteint respectivement 15,0% et 20,0%.

Tableau I-6: Evolution des indicateurs liés aux infrastructures cartographiques/Programmation annuelle

	T3_2023	T4_2023	T1_2024
Taux de mise à jour des cartes topographiques de base à l'échelle 1/50 000 (en %)	75,0	100	15,0
Taux de réhabilitation du réseau national de nivellement existant (en %)	75,0	100	20,0

Source : IGB

Au premier trimestre 2024, le taux global de mise à jour des cartes topographiques de base à l'échelle 1/50 000 et celui de réhabilitation du réseau national de nivellement existant ont atteint respectivement 31,3% et 67,5%. Ils étaient de 31,1% et 66,5% respectivement au 31 décembre 2023. Ces taux sont cumulatifs et reflètent à l'échelle nationale le niveau de mise à jour des cartes topographiques de base à l'échelle 1/50 000 et celui de réhabilitation du réseau national de nivellement existant. Les efforts de mise à jour des infrastructures cartographiques au premier trimestre 2024 ont ainsi permis une légère amélioration des deux indicateurs.

Tableau I-7 : Evolution des indicateurs liés aux infrastructures cartographiques (échelle nationale aux trimestres indiqués) à fin mars 2024

	T3_2023	T4_2023	T1_2024
Taux de mise à jour des cartes topographiques de base à l'échelle 1/50 000 (%)	29,0	31,1	31,3
Taux de réhabilitation du réseau national de nivellement existant (%)	66,3	66,5	67,3

Source : IGB

Chapitre II : Développement du réseau routier classé, de la voirie urbaine, des infrastructures ferroviaires, aéroportuaires, maritimes et cartographiques

II.1. Développement du réseau routier classé et de la voirie urbaine

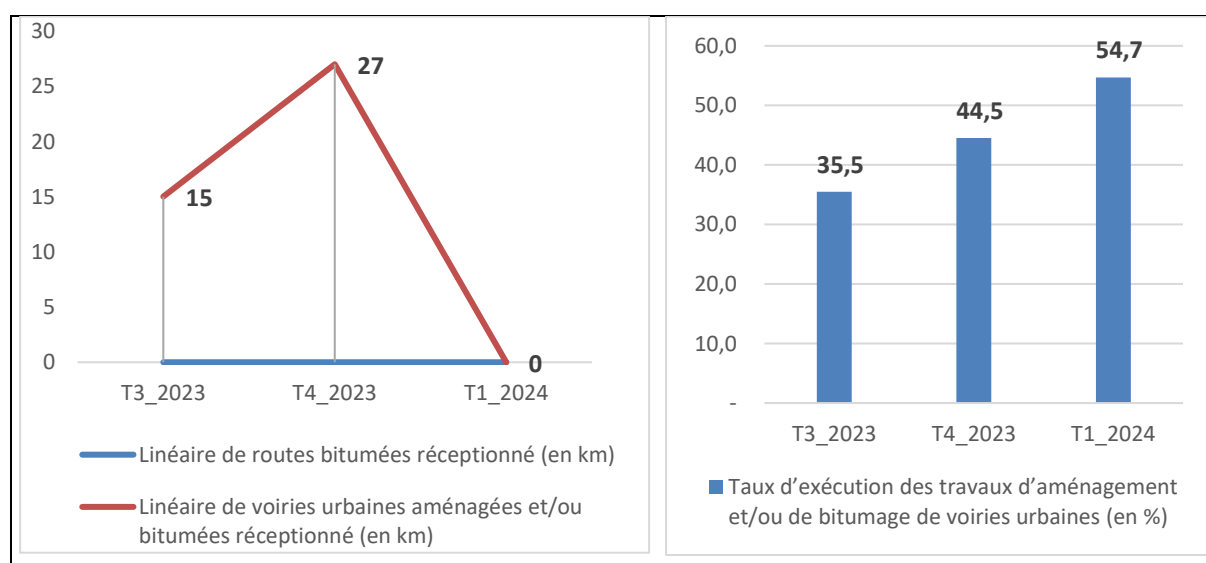
Au premier trimestre 2024, aucun linéaire de route bitumée ni de voirie urbaine aménagée et/ou bitumée n'a été déjà réceptionné. Par contre, un linéaire de 27 km de voirie urbaine a été aménagée et réceptionné au quatrième trimestre 2023. En ce qui concerne les travaux d'aménagement et/ou de bitumage de voiries urbaines, le taux d'exécution moyen est de 54,7% au premier trimestre 2024 contre 44,5% au dernier trimestre de 2023, soit une amélioration de 10,2 points de pourcentage. Quant au taux moyen d'exécution des travaux de construction et de bitumage de nouvelles routes, elle est de 13,5% au premier trimestre de 2024 contre 10,5% au quatrième trimestre de 2023, soit un gain de 3,0 points de pourcentage.

Tableau II-1: Indicateurs liés au développement du réseau routier classé et de la voirie urbaine

	T3_2023	T4_2023	T1_2024
Linéaire de routes bitumées réceptionné (en km)	0	0	0
Linéaire de voiries urbaines aménagées et/ou bitumées réceptionné (en km)	15	27	0
Taux d'exécution moyen des travaux d'aménagement et/ou de bitumage de voiries urbaines (en %)	35,5	44,5	54,7
Taux moyen d'exécution des travaux de construction et de bitumage de nouvelles routes (en %)	7,1	10,5	13,5

Source : DGIR, Agetib

Graphique 1 : Indicateurs liés au développement du réseau routier classé et de la voirie urbaine



Source : DGESS, à partir des données de la DGIR et de l'Agetib

II.2. Réhabilitation/renforcement des routes bitumées

Au premier trimestre 2024, une (01) étude a été réalisée en matière de renforcement ou réhabilitation des routes bitumées. En matière de renforcement /réhabilitation des routes bitumées, aucune nouvelle étude de faisabilité n'a été programmée au cours du trimestre.

Tableau II-2: Etudes dans le cadre des travaux de renforcement/réhabilitation des routes bitumées

	T3_2023	T4_2023	T1_2024
Taux de réalisation moyen des études de faisabilité technico-économique, environnementale (en cours) et d'avant-projet détaillé des travaux de renforcement/réhabilitation des routes bitumées (%)	30,0	80,0	-
Nombre d'études de faisabilité entièrement réalisées en matière de renforcement /réhabilitation des routes bitumées	2	0	1

Source : DGNET

Au premier trimestre 2024, aucun linéaire de routes bitumées renforcées et/ou réhabilitées n'a été réceptionné. Le taux d'exécution moyen des travaux de réhabilitation et/ou renforcement des routes (y compris la modernisation) s'affiche à 26,5% à la fin du trimestre.

Tableau II-3: Indicateurs liés aux travaux de réhabilitation/renforcement des routes bitumées

	T3_2023	T4_2023	T1_2024
Taux d'exécution moyen des travaux de réhabilitation et/ou renforcement des routes (y compris la modernisation) (en %)	9,1	11,4	26,5
Linéaire de routes bitumées renforcées et /ou réhabilitées réceptionné (km)	0	0	0

Source : DGIR

II.3. Construction d'ouvrages spécifiques en matière de développement du réseau routier

Au premier trimestre 2024, en matière de construction d'ouvrages spécifiques dans le cadre du développement du réseau routier, seuls des dalots ont été construits, au nombre de 28, contre zéro (0) dalot au trimestre précédent. Aucun pont ni échangeur n'a été construit comme aux deux trimestres précédents.

Tableau II-4: Indicateurs liés à la construction d'ouvrages spécifiques/Développement réseau

	T3_2023	T4_2023	T1_2024
Nombre de dalots	0	0	28
Nombre d'échangeurs	0	0	0
Nombre de ponts	0	0	0

Source : DGIR, Agetib.

Par rapport à la programmation de l'année, le taux de réalisation de nivellement des centres urbains et le taux de réalisation des spatio- cartes à l'échelle 1/50 000 sont respectivement de 12,0% et 6,6% au premier trimestre 2024. Le taux de réalisation de la production des plans des villes (45 provinces) est de 29,0% à la même période.

Tableau II-5: Evolution des indicateurs liés aux infrastructures cartographiques/programmation annuelle

	T3_2023	T4_2023	T1_2024
Taux de réalisation de nivellement des centres urbains (%)	70,0	100	12,0
Taux de réalisation des spatio- cartes à l'échelle 1/50 000 (%)	65,4	100	6,6
Taux de réalisation de la production des plans de ville (45 provinces) %	28,9	28,9	29,0

Source : IGB

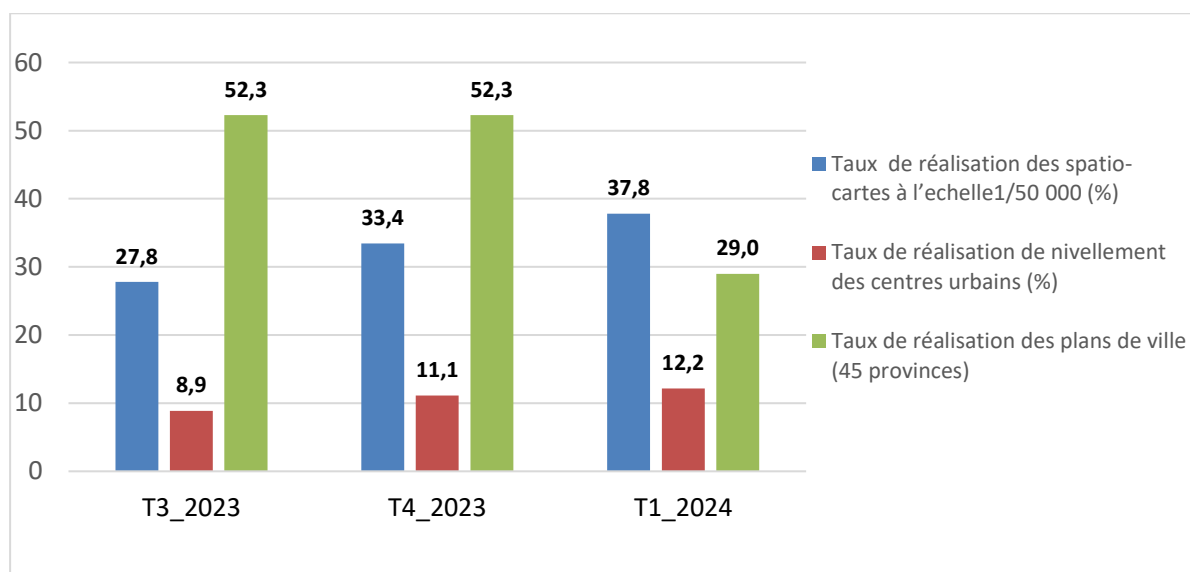
D'une manière globale, le taux de réalisation de nivellement des centres urbains au niveau national est de 12,2% au premier trimestre 2024, contre 11,1% à fin 2023. Le taux de réalisation des spatio-cartes à l'échelle 1/50 000 au niveau national s'est également amélioré en passant de 33,4% à fin 2023 à 37,8% au premier trimestre 2024, soit un gain de 4,4 points de pourcentage. Ces taux indiquent la performance nationale en matière de réalisation de nivellement des centres urbains et des spatio-cartes à l'échelle 1/50 000 à fin mars 2024. En ce qui concerne la réalisation des plans de villes dans les 45 provinces du pays, le taux est resté inchangé (52,3%) depuis le troisième trimestre de 2023.

Tableau II-6 : Evolution des indicateurs liés aux infrastructures cartographiques (échelle nationale aux trimestres indiqués) à fin mars 2024

	T3_2023	T4_2023	T1_2024
Taux de réalisation de nivellement des centres urbains (%)	8,9	11,1	12,2
Taux de réalisation des spatio- cartes à l'échelle 1/50 000 (%)	27,8	33,4	37,8
Taux de réalisation des plans de ville (45 provinces) %	52,3	52,3	52,3

Source : IGB

Graphique 2 : Evolution indicateurs liés aux infrastructures cartographiques



Source : IGB

Une dizaine de projets d'aménagement, de réhabilitation et de bitumage des routes sont en cours d'exécution au titre de l'année 2024, portant sur un linéaire total de 648,546 km. Au premier trimestre de 2024, le taux d'exécution moyen de ces projets se situe à 32,6%, soit un gain de 9,3 points de pourcentage par rapport au trimestre précédent où il était de 23,3%.

Les projets en lien avec les travaux d'aménagement et de bitumage des voies de contournement de la ville de Ouagadougou et de la Rocade nord du boulevard des Tansoba enregistrent un taux d'exécution moyen de plus de 50%. Le premier qui porte sur un linéaire de 125 km, enregistre en effet un taux d'exécution de 87,1% en amélioration de 4,3 points de pourcentage par rapport à son niveau au quatrième trimestre de 2023. Le second affiche un taux d'exécution de 56,0% au premier trimestre 2024 contre 48% au trimestre précédent, soit une amélioration de 8 points de pourcentage. Le projet de bitumage de la RR32 et RR06 Tibga-Diabo-Comin Yanga-Ouargaye (96 km) affiche le plus faible taux (2,6%), il est suivi des « Travaux de construction et de bitumage de la route nationale N°23 (RN 23) entre Ouahigouya et Djibo (115 km) » (8,1%). Il faut noter que ce dernier projet rencontre d'énormes difficultés liées à l'insécurité dans la zone d'intervention du projet.

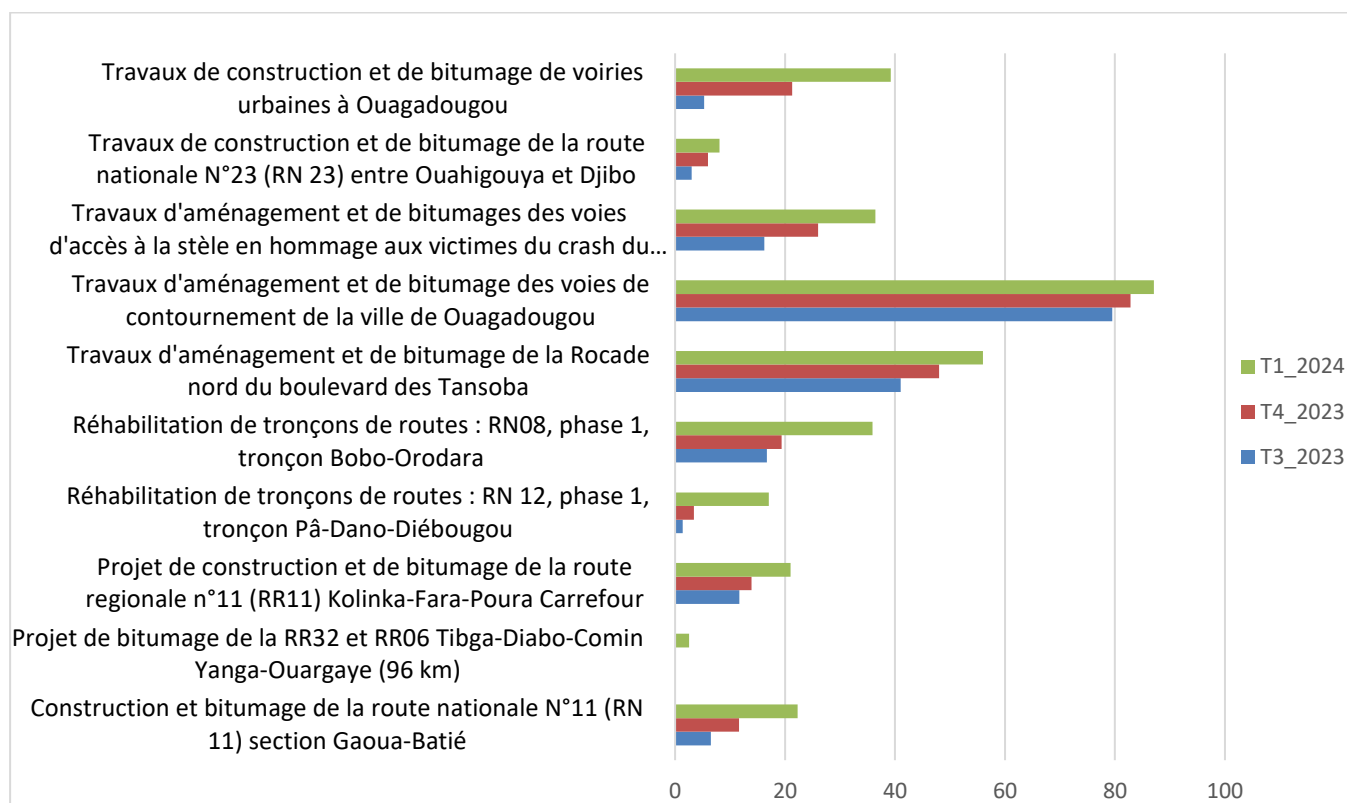
D'une manière générale, tous les projets ont connu une amélioration de leur taux d'exécution moyen au premier trimestre 2024 par rapport au trimestre précédent.

Tableau II-6: Liste des projets en cours et leur niveau d'exécution

Projets	Linéaire (km)	Taux (%)		
		T3_2023	T4_2023	T1_2024
Travaux de construction et de bitumage de la route nationale N°23 (RN 23) entre Ouahigouya et Djibo	115	3	6	8,1
Travaux d'aménagement et de bitumage des voies de contournement de la ville de Ouagadougou	125	79,5	82,8	87,1
Travaux d'aménagement et de bitumage de la Rocade nord du boulevard des Tansoba	10,2	41	48	56,0
Construction et bitumage de la route nationale N°11 (RN 11) section Gaoua-Batié	68	6,5	11,6	22,3
Projet de construction et de bitumage de la route régionale n°11 (RR11) Kolinka-Fara-Poura Carrefour	92	11,7	13,9	21,0
Réhabilitation de tronçons de routes : RN 12, phase 1, tronçon Pâ-Dano-Diébouyou	93	1,4	3,4	17,1
Réhabilitation de tronçons de routes : RN08, phase 1, tronçon Bobo-Orodara	21,5	16,7	19,4	35,9
Travaux d'aménagement et de bitumages des voies d'accès à la stèle en hommage aux victimes du crash du vol AH 5017 d'air Algérie du 24 juillet 2014	1,2	16,2	26	36,4
Travaux de construction et de bitumage de voiries urbaines à Ouagadougou	26,646	5,3	21,3	39,2
Projet de bitumage de la RR32 et RR06 Tibga-Diabo-Comin Yanga-Ouargaye (96 km)	96	na	na	2,54
Ensemble	648,546	20,1	25,8	32,6

Source : DGIR, Agetib

Graphique 3: Niveau d'exécution des projets en cours



Source : DGESS, à partir des données de la DGIR et de l'Agetib

Chapitre III : Développement du réseau de pistes rurales

III.1. Aménagement de pistes rurales

Au premier trimestre 2024, un linéaire de 43,9 km de pistes rurales a été aménagé et réceptionné contre 17,9 km au trimestre précédent, soit 26 km de plus. Le taux d'exécution moyen des travaux d'aménagement de pistes rurales est ressorti à 48,4 % au premier trimestre 2024 contre 28,3 % au trimestre précédent, soit une progression de 20,1 points de pourcentage.

Tableau III-1: Evolution des indicateurs liés à l'aménagement de pistes rurales

	T3_2023	T4_2023	T1_2024	Variation absolue
Taux moyen d'exécution des travaux d'aménagement de pistes rurales (%)	20,6	28,3	48,4	20,1
Linéaire de pistes rurales aménagées réceptionné (en Km)	26,7	17,9	43,9	26,0

Source : DGPR, Agetib

Dans le cadre de l'aménagement des pistes rurales, aucune étude de faisabilité n'a été bouclée au premier trimestre 2024. Le taux d'exécution moyen des études de faisabilité en la matière est de 50 % au premier trimestre 2024, en amélioration de 23,3 points de pourcentage par rapport au dernier trimestre de l'année 2023.

Tableau III-2: Etudes dans le cadre de l'aménagement des pistes rurales

	T3_2023	T4_2023	T1_2024	Variation absolue
Nombre d'études de faisabilité réalisées en matière d'aménagement de pistes rurales	3	1	0	-1
Taux de réalisation moyen des études de faisabilité technico-économique, environnementale et d'avant-projet détaillé des travaux d'aménagement des pistes rurales (%)	6,7	26,7	50,0	23,3

Source : DGNET

III.2. Construction d'ouvrages spécifiques en matière d'aménagement des pistes rurales

En matière de construction d'ouvrages spécifiques dans le cadre de l'aménagement des pistes rurales, le nombre de radier construit est de cent cinquante-sept (157) au premier trimestre de 2024 et dix-sept (17) au dernier trimestre 2023. S'agissant du nombre de dalots réalisés, il est de six (06) au premier trimestre 2024 et dix-huit (18) au trimestre précédent.

Tableau III-3: Indicateurs liés à la construction d'ouvrages spécifiques

	T3_2023	T4_2023	T1_2024
Nombre de radiers	41	17	157
Nombre de dalots	19	18	6

Source : Agetib, DGPR

Chapitre IV: Quelques indicateurs transversaux

IV.1. Emplois créés dans le cadre des travaux routiers

Le nombre d'emplois créés dans le cadre des travaux routiers est de 3 830 au premier trimestre 2024 contre 3 042 au quatrième trimestre 2023, soit une augmentation de 26% (788 nouveaux emplois créés). La répartition selon le sexe indique que 78 % des emplois créés sont occupés par les hommes et les 22% par les femmes. Les travaux d'entretien courant ont créé plus d'emplois que les autres types de travaux au cours du trimestre (52,2% des emplois).

Tableau IV-1: Nombre d'emplois créés par type de travaux routiers selon le genre

Type de travaux	Sexe	T3_2023	T4_2023	T1_2024	Variation absolue
Entretien courant	H	488	1 940	1 770	-170
	F	263	263	231	-32
Entretien Périodique	H	72	54	50	-4
	F	8	6	0	-6
Construction et bitumage	H	695	695	695	0
	F	61	61	61	0
Réhabilitation et renforcement	H	0	0	0	0
	F	0	0	0	0
Aménagement de pistes rurales	H	nd	nd	0	0
	F	nd	nd	0	0
Travaux en régie	H	0	23	23	0
	F	0	0	0	0
Travaux HIMO	H	0	0	438	438
	F	0	0	562	562
Construction d'ouvrages	H	0	0	0	0
	F	0	0	0	0
Ensemble	H	1 255	2 712	2 976	264
	F	332	330	854	524
	Total	1 587	3 042	3 830	788

Sources : DGIR, DGER, DGPR, SP/TRHIMO

IV.2. Défi sécuritaire et travaux routiers

Au premier trimestre 2024, plusieurs projets ont connu des perturbations au regard du contexte sécuritaire difficile que traverse le Burkina Faso. Pour la composante « travaux », le nombre de chantiers perturbés est passé de deux (02) chantiers au dernier trimestre de 2023 à dix (10) chantiers au premier trimestre 2024. Les travaux d'entretien courant (pistes rurales et réseau classé) sont les plus touchés (8 chantiers contre 1 chantier au trimestre précédent). Contrairement au trimestre précédent, un (01) chantier en « Renforcement et réhabilitation » a été perturbé. Quant à la composante « études », six (06) études ont connu une perturbation au cours du trimestre, soit quatre (04) études en bitumage et deux (02) en « Entretien périodique du réseau classé ». Le nombre d'études perturbées était de deux (02) au dernier trimestre 2023.

Tableau IV-2: Nombre de chantiers perturbés pour cause d'insécurité par type de travaux

	Type de travaux	T3_2023	T4_2023	T1_2024
Travaux	Bitumage	0	0	0
	Renforcement et réhabilitation	0	0	1
	Entretien périodique	0	0	0
	Aménagement des pistes rurales	0	1	1
	Entretien courant	1	1	8
	Ouvrages	1	0	0
	Total Travaux	2	2	10
Etudes	Bitumage	2	2	4
	Renforcement et réhabilitation	0	0	0
	Entretien périodique du réseau classé	0	0	2
	Aménagement des pistes rurales	0	0	0
	Entretien périodique des pistes rurales	0	0	0
	Ouvrages	0	0	0
	Total Etudes	2	2	6

Source : DGIR, DGPR, DGER, DGNET, Agetib.

Pour la composante « travaux », le nombre de chantiers suspendus pour cause d'insécurité a connu une hausse au premier trimestre 2024. En effet, l'on dénombre treize (13) chantiers suspendus contre six (06) chantiers au trimestre précédent. Les nouveaux chantiers suspendus concernent essentiellement les travaux d'entretien courant (7 chantiers suspendus). En revanche, pour la composante « études », le nombre de chantier suspendus est en baisse, soit quatre (04) au premier trimestre 2024 contre huit (08) au trimestre précédent.

Tableau IV-3: Nombre de chantiers suspendus pour cause d'insécurité par type de travaux

	Type de travaux	T3_2023	T4_2023	T1_2024
Travaux	Bitumage	0	0	0
	Renforcement et réhabilitation	0	0	1
	Entretien périodique	0	4	4
	Aménagement des pistes rurales	3	2	1
	Entretien courant	0	0	7
	Ouvrages	0	0	0
	Total Travaux	3	6	13
Etudes	Bitumage	7	7	2
	Renforcement et réhabilitation	1	1	0
	Entretien périodique du réseau classé	0	0	1
	Aménagement des pistes rurales	0	0	0
	Entretien périodique des pistes rurales	0	0	1
	Ouvrages	0	0	0
	Total Etudes	8	8	4

Source : DGIR, DGPR, DGER, DGNET, Agetib

IV.3. Recouvrement de recettes

Les recettes de péage s'élèvent à 2 607 663 070 FCFA au premier trimestre 2024, soit une progression de 7,8% par rapport au trimestre précédent. Cette hausse des recettes est portée principalement par les performances enregistrées au niveau des postes de péage des régions de la Boucle du Mouhoun (+49,3%), des Hauts-Bassins (+15,8%) et du Sud-Ouest (+7,9%). Les régions du Centre-Nord et du Sahel enregistrent une baisse de leur performance respectivement de 35,8% et 3,5% par rapport au 4^{ème} trimestre 2023. Le fonctionnement des postes de péage de la région de l'Est étant suspendu depuis 2022 suite à une décision gouvernementale, aucune recette de péage n'a été recouvrée depuis cette date.

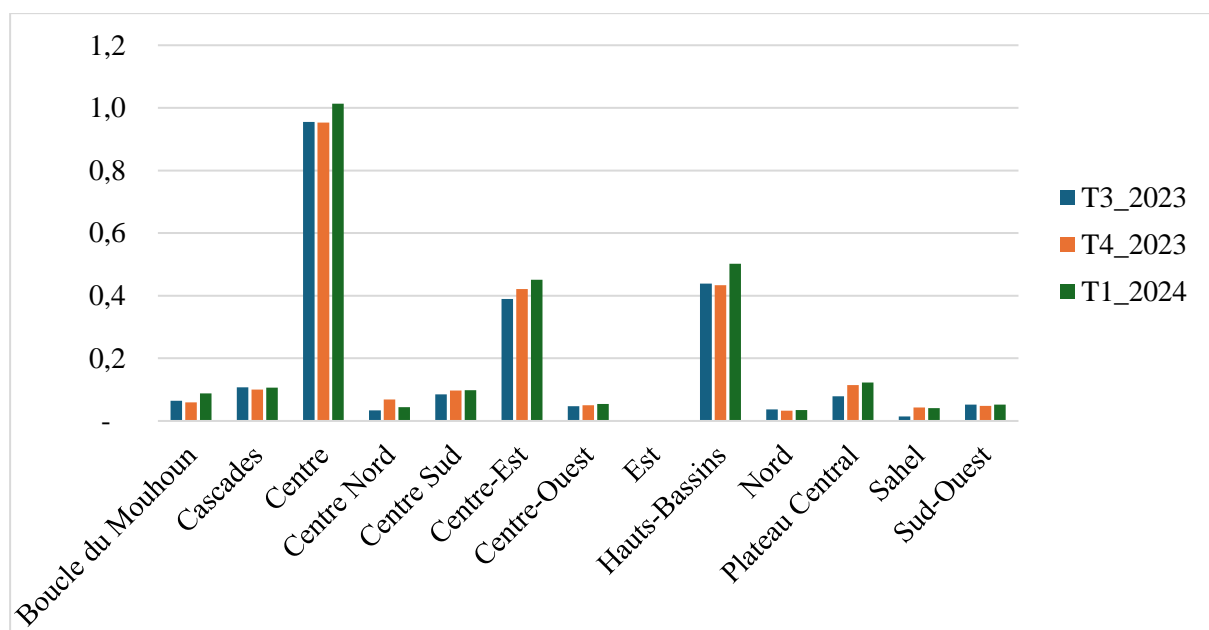
D'une manière générale, les régions du Centre, des Hauts-Bassins et du Centre-Est sont les régions qui contribuent le plus aux recettes de péage. Au premier trimestre 2024, les recettes de péages de ces trois régions représentent 75,4% des recettes totales.

Tableau IV-4: Recettes de péages par région

	T3_2023	T4_2023	T1_2024
Boucle du Mouhoun	64 120 300	59 147 900	88 297 000
Cascades	107 055 800	99 747 200	106 877 100
Centre	955 012 900	952 537 150	1 013 176 115
Centre-Est	389 942 200	421 484 300	450 530 000
Centre-Ouest	46 690 300	50 209 200	54 059 200
Centre Nord	33 849 700	68 128 200	43 759 000
Centre Sud	85 072 200	97 084 400	98 158 600
Est	-	-	-
Hauts-Bassins	438 628 600	433 830 400	502 292 955
Plateau Central	79 259 400	114 541 900	122 804 000
Nord	37 253 300	32 475 300	34 555 700
Sahel	14 597 200	42 804 100	41 308 500
Sud-Ouest	51 923 500	48 028 600	51 844 900
Recettes totales	2 303 405 400	2 420 018 650	2 607 663 070

Source : FSR-B

Graphique 4: Evolution des recettes de péage par région au cours des 3 derniers trimestres



Source : DGESS, à partir des données du FSR-B

Au premier trimestre 2024, aucune taxe sur les produits pétroliers n'a été reversée au FSR-B. Le montant de ces taxes était de 200 000 000 FCFA au trimestre précédent.

Tableau IV-5: Recettes au titre des taxes sur les produits pétroliers

	T3_2023	T4_2023	T1_2024
Montant total des taxes	nd	nd	0
Montant des taxes reversé au FSR-B	8 762 916 816	200 000 000	0

Source : FSR-B

Au premier trimestre de l'année 2024, les prestations techniques du LNBTP au profit du MID ont coûté 581 241 328 FCFA et se répartissent entre entretien courant (12,9%), entretien périodique (21,5%) et études géotechniques (65,6%).

Tableau IV-6 : Coûts des prestations techniques du LNBTP au profit du MID (en FCFA)

Type de travaux	T1_2024
Entretien courant	75 000 000
Entretien périodique	125 000 000
Études géotechniques	381 241 328
Aménagement de pistes rurales	-
Construction d'ouvrages	-
Construction et bitumage	-
Réhabilitation/Renforcement	-
Autre prestation	-
Total général	581 241 328

Source : LNBTP

IV.4. Délivrance d'agrément techniques

Le nombre d'agrément techniques en cours de validité au premier trimestre de l'année 2024 est de 1 218 contre 1 424 au trimestre précédent, soit une baisse de 14,5% (-206 agrément). Le nombre de ces agrément a connu une baisse aussi bien pour les hommes (-13,6%) que pour les femmes (-19,9%). Au premier trimestre de l'année, 87,4% des agrément techniques sont détenus par les hommes contre seulement 12,6% par les femmes. Les catégories T4+H, T4, T3+H et E sont les catégories les plus demandées sur la période.

Tableau IV-6: Nombre d'agrément techniques en cours de validité par catégorie

		T3_2023	T4_2023	T1_2024
Catégorie H	H	1	1	1
	F	2	2	2
Catégorie T1	H	-	-	0
	F	-	-	0
Catégorie T1+H	H	-	-	0
	F	-	-	0
Catégorie T2	H	6	8	6
	F	4	4	4
Catégorie T2+H	H	9	12	10
	F	2	2	2
Catégorie T3	H	69	74	58
	F	5	5	3
Catégorie T3 + H	H	265	304	260
	F	52	59	51
Catégorie T4	H	119	136	118
	F	28	28	12
Catégorie T4 + H	H	469	554	495
	F	64	74	63
Catégorie E	H	122	144	117
	F	17	17	16
Total	H	1 060	1 233	1 065
	F	174	191	153
Ensemble		1 234	1 424	1 218

Source : DGESS/MID

Aucune demande d'agrément techniques n'a été reçue au cours du premier trimestre 2024, du fait, d'une part, de la suspension des ventes d'agrément techniques dans le cadre de la relecture des textes y relatifs et, d'autre part, des travaux de dématérialisation du processus de délivrance des agrément techniques toujours en cours. Au quatrième trimestre 2023, les demandes d'agrément techniques étaient de 83.

Tableau IV-7: Nombre de demandes d'agrément techniques reçues

	T3_2023	T4_2023	T1_2024
Nouveaux agrément	73	64	0
Renouvellement d'agrément	12	14	0
Changement de catégorie	7	5	0
TOTAL	92	83	0

Source : DGESS/MID

IV.5. Passation des marchés

Au premier trimestre 2024, on observe une hausse du nombre de soumissionnaires aux marchés pour les travaux d'entretien courant (+6 soumissionnaires) et pour les travaux de construction et bitumage (+5 soumissionnaires) par rapport au quatrième trimestre de 2023. Quant aux travaux d'entretien périodique, de réhabilitation/renforcement, d'études et d'aménagement de pistes rurales, le nombre de soumissionnaires aux marchés publics a connu une baisse au cours de la même période.

Tableau IV-8: Nombre de soumissionnaires aux marchés publics par type de travaux

	T3_2023	T4_2023	T1_2024
Entretien courant	80	0	6
Entretien périodique	0	1	0
Construction et bitumage	0	13	18
Réhabilitation/Renforcement	0	10	1
Aménagement de pistes rurales	0	27	0
Etudes	103	103	5

Source : DMP, DRID, Agetib

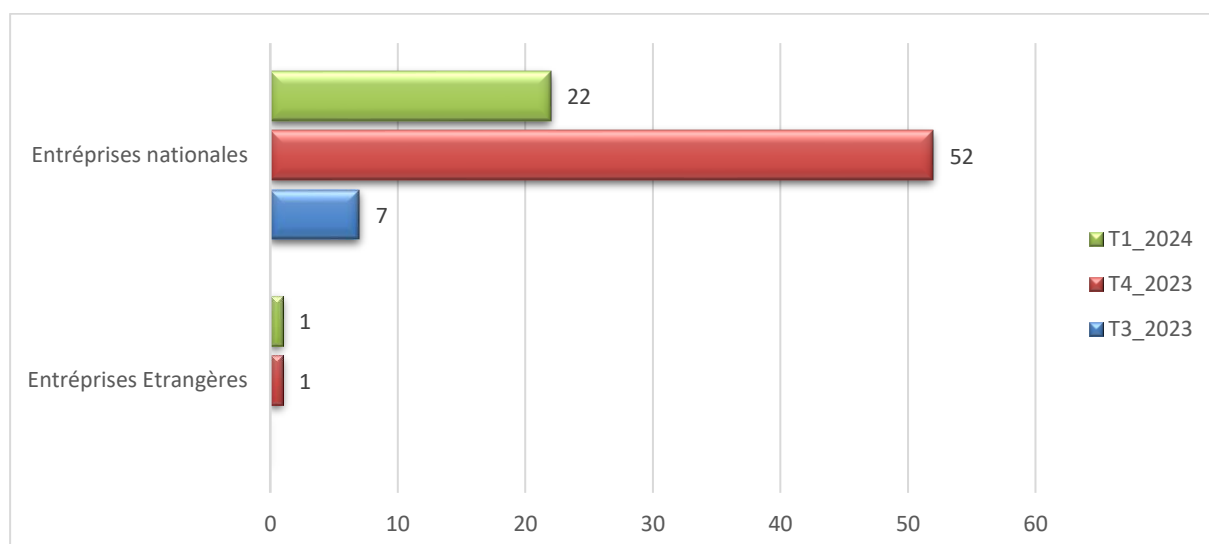
Les marchés publics sont majoritairement détenus par les entreprises nationales. En effet, sur un total de 23 entreprises titulaires de marchés publics au premier trimestre 2024, 22 sont des entreprises nationales contre une (01) seule entreprise étrangère.

Tableau IV-9: Nombre d'entreprises titulaires des marchés publics par nationalité

	T3_2023	T4_2023	T1_2024
Entreprises nationales	7	52	22
<i>Travaux</i>	<i>4</i>	<i>34</i>	<i>16</i>
<i>Etudes et contrôle</i>	<i>3</i>	<i>18</i>	<i>6</i>
Entreprises étrangères	0	1	1
<i>Travaux</i>	<i>0</i>	<i>1</i>	<i>1</i>
<i>Etudes et contrôle</i>	<i>0</i>	<i>0</i>	<i>0</i>
Ensemble	7	53	23

Source : DMP, DRID, Agetib

Graphique 5 : Evolution du nombre d'entreprises titulaires des marchés publics par nationalité



Source : DGESS, à partir des données de la DMP

Au premier trimestre 2024, sur les 46 marchés prévus être lancés, 24 ont été lancés dont 14 approuvés.

Tableau IV-10: situation d'exécution du PPM

	T1_2024
Marchés prévus pour être lancés	46
Marchés lancés	24
Marchés approuvés	14

Source : DMP, DRID, Agetib

GLOSSAIRE

Agrément technique	<p>L'agrément technique est une licence d'affaire délivrée à une entreprise pour attester son aptitude technique et matérielle pour d'exécuter des travaux ou des études dans le cadre des projets routiers.</p> <p>Selon l'article 2 du décret n° 066/PRES/PM/MICA/MEF du 15 février 2013, les licences d'affaires sont définies comme « l'ensemble des autorisations <i>a priori</i> nécessaires pour le démarrage et le fonctionnement de toute activité économique et/ou commerciale.</p> <p>Il s'agit notamment de toutes les licences, autorisations, certificats, permis, prélèvements, redevances et autres taxes imposés sur les activités professionnelles par toute autorité de réglementation au niveau national, sectoriel, provincial et communal/municipale ».</p>
Aménagement de piste rurale	<p>L'aménagement de piste rurale consiste en tout travail d'amélioration de la piste. Il consiste à réaliser une plateforme constituée d'une mise en forme du terrain naturel, une couche de roulement continue sur une épaisseur de 15 cm et une largeur de 5m en matériaux sélectionnés (graves latéritiques), des ouvrages de franchissement (radier, dalot), des fossés latéraux et divergents, la confection et la pose de panneaux de signalisation ...</p>
Cartes topographiques de base	<p><i>Topos</i> qui signifie " lieu", <i>graphie</i> qui signifie graphique</p> <p>La carte topographique est donc une représentation graphique des éléments physiques naturels ou anthropiques sur un espace déterminé.</p> <p>La carte topographique de base est la carte topographique la plus détaillée d'un pays. Elle sert à la gestion du territoire, à son aménagement ou à la planification des projets.</p>
Catégories de routes	<p>Au Burkina Faso, les routes sont classées en 3 catégories :</p> <ul style="list-style-type: none"> - Les routes nationales : Routes principales reliant notamment le Burkina avec les pays limitrophes ; - Les routes régionales : Routes reliant deux ou plusieurs régions entre elles ; - Les routes départementales : Routes localisées au niveau des départements et reliant des départements entre eux.
Chantier perturbé	<p>Il s'agit d'un chantier ayant été affecté ou ayant connu des perturbations du fait d'attaques ou de menaces d'attaques terroristes, dans la zone de projet ou non, mais dont l'exécution a poursuivi son cours.</p>
Chantier suspendu	<p>Il s'agit d'un chantier qui a connu un arrêt, qui se veut être temporaire, pour une raison ou une autre, avec une possibilité de reprise lorsque les conditions d'exécution deviendront favorables. La suspension du chantier est matérialisée par un arrêté de suspension signé par le ministre en charge des infrastructures.</p>
Construction et bitumage	<p>Toutes les opérations de construction de la plateforme et du corps de chaussée, des ouvrages hydrauliques et d'assainissement, de revêtement en bitume et de signalisation d'une route ou d'une section de route.</p>
Entretien courant	<p>Le « Manuel International de l'Entretien Routier, volume I » publié par l'AIPCR1 définit l'entretien courant comme étant l'ensemble</p>

	<p>des « Opérations devant être réalisées une fois au moins chaque année sur une section de route ».</p> <p>Il s'agit généralement d'opérations simples ou de faible ampleur, mais très dispersées, qui exigent une main-d'œuvre qualifiée ou non. Dans une certaine mesure, les besoins peuvent être estimés et programmés ; les travaux peuvent parfois être exécutés sur une base routinière. »</p> <p>L'entretien courant des routes consiste donc en des réfections (sur les dégradations ponctuelles) sur les routes intervenant de façon ponctuelle pour rendre la route praticable. Les travaux d'entretien courant se répètent une ou plusieurs fois par an.</p>
Entretien périodique	<p>Le « Manuel International de l'Entretien Routier – volume I » définit l'entretien périodique comme étant l'ensemble des « Opérations devant être réalisées ponctuellement sur une section de route, à l'issue d'une période d'un certain nombre d'années »</p> <p>Il s'agit généralement de travaux de plus grande ampleur (que ceux de l'entretien courant), exigeant un équipement spécialisé et une main-d'œuvre qualifiée. Ces opérations sont coûteuses et doivent être soigneusement identifiées et planifiées ».</p> <p>L'entretien périodique des routes porte sur les routes bitumées et interviennent généralement au moins cinq ans après la fin des travaux.</p>
Nombre d'emploi créés	C'est le nombre d'emplois directs créés dans le cadre des travaux routiers
Réhabilitation	<p>Restauration de l'aptitude au service d'une chaussée ancienne. Une réhabilitation peut être l'une ou l'autre des opérations suivantes :</p> <p>✓ Rechargement : mise en place d'un tapis bitumineux sur une chaussée ancienne revêtue ou apport de matériaux sélectionnés sur route en terre ;</p> <p>✓ Renforcement : remise en état et/ou apport de matériaux sélectionnés sur une route en terre.</p>
Réseau de nivellement	<p>C'est un ensemble de points fixes matérialisés sur l'espace national et dont l'élévation par rapport au niveau moyen des mers au repos est déterminée.</p> <p>Ils sont essentiels pour les aménagements du territoire car ils facilitent l'analyse du relief (écoulement des eaux, zone de haute élévation, etc....) sur l'espace national.</p>

EQUIPE D'ELABORATION DU BULLETIN STATISTIQUE DU 1^{ER} TRIMESTRE 2024

N°	Nom	Prénom(s)	Structures	Contacts WhatsApp	E-mail
1	BALIMA	Zenabo	DGESS	76679622	balimazenabo@yahoo.fr
	SOME	Bakounissouon	DGESS	76575456	sabakounine@yahoo.fr
2	ZAGRE	Amade	DGESS	70296630	amadezagle@gmail.com
3	YAMEOGO/ GOUBA	Prudence	IGB	70511493	goubaprudence@yahoo.fr
4	SAWADOGO	Elyasse	DGIR	78240727	elyasse77@yahoo.fr
5	MILLOGO	Dié Laurents	DMP	70053308	dlsmillogo@gmail.com
6	BOUDA	Moussa	INSD	70089594	moussa_bouda@yahoo.com
7	TRAORE	Youssouf	DGNET	65006657	yous.traore86@gmail.com
8	BATIONO	Balélé	DGPR	70306472	b.a.bationo@gmail.com
9	IDANI	Lamine Bachirou	DGESS	67630302	laminebachirouidani@gmail.com
10	HEMA	Yacouba	DGESS	71457947	hemayac71@gmail.com
11	ZALLE	Hamadé	DGESS	70131972	hamade.poko@gmail.com
12	KIENOU	Sogohoum Ambroise	DGER	78556613	kieddou@yahoo.fr
13	SAVADOGO	Monryoure	FSR-B	72707635	monryf@gmail.com
14	KIMPE	P. Loulou	DGESS	72923015	pepsonkimpe@gmail.com

MINISTERE DES INFRASTRUCTURES ET DU DESENCLAVEMENT
DIRECTION GENERALE DES ETUDES ET DES STATISTIQUES SECTORIELLES

MID/DGESS, 35, Avenue Pr. Joseph KI ZERBO, Ouagadougou
Site internet : www.infrastructures.gov.bf