

MINISTRE DES INFRASTRUCTURES

SECRETARIAT GENERAL

**DIRECTION GENERALE DES ETUDES
ET DES STATISTIQUES SECTORIELLES**



BURKINA FASO
Unité – Progrès - Justice

Bulletin statistique trimestriel des infrastructures de transport



3^{ème} Trimestre 2024



Novembre 2024

MINISTRE DES INFRASTRUCTURES

SECRETARIAT GENERAL

**DIRECTION GENERALE DES ETUDES
ET DES STATISTIQUES SECTORIELLES**



BURKINA FASO
Unité – Progrès - Justice

Bulletin statistique trimestriel des infrastructures de transport



3^{ème} Trimestre 2024



Novembre 2024

TABLE DES MATIERES

LISTE DES TABLEAUX	ii
LISTE DES GRAPHIQUES.....	ii
SIGLES ET ABREVIATIONS.....	iii
AVANT-PROPOS.....	iv
NOTE METHODOLOGIQUE.....	1
Chapitre I : Sauvegarde du patrimoine routier, ferroviaire, aéroportuaire, maritime et cartographique	2
I.1. Entretien routier	2
I.2. Construction d'ouvrages spécifiques en matière d'entretien routier.....	4
I.3. Mise à jour des infrastructures cartographiques	4
Chapitre II : Développement du réseau routier classé, de la voirie urbaine, des infrastructures ferroviaires, aéroportuaires, maritimes et cartographiques	6
II.1. Développement du réseau routier classé et de la voirie urbaine	6
II.2. Réhabilitation/renforcement des routes bitumées.....	7
II.3. Construction d'ouvrages spécifiques en matière de développement du réseau routier	8
Chapitre III : Développement du réseau de pistes rurales	12
III.1. Aménagement de pistes rurales.....	12
III.2. Construction d'ouvrages spécifiques en matière d'aménagement des pistes rurales	13
Chapitre IV: Quelques indicateurs transversaux	15
IV.1. Emplois créés dans le cadre des travaux routiers	15
IV.2. Défi sécuritaire et travaux routiers	16
IV.3. Recouvrement de recettes.....	17
IV.5. Passation des marchés	21
GLOSSAIRE	23

LISTE DES TABLEAUX

Tableau I-1: Taux d'exécution des travaux d'entretien routier (%)	2
Tableau I-2: Linéaire des routes entretenues réceptionné	2
Tableau I-3: Etudes dans le cadre des travaux d'entretien du réseau routier.....	3
Tableau I-4: Liste des projets d'entretien routier en cours et leur niveau d'exécution (%)	4
Tableau I-5: Indicateurs liés à la construction d'ouvrages spécifiques/Entretien routier	4
Tableau I-6: Evolution des indicateurs liés aux infrastructures cartographiques / Programmation annuelle	4
Tableau I-7 : Evolution des indicateurs liés aux infrastructures cartographiques (échelle nationale) aux trimestres indiqués	5
Tableau II-1: Indicateurs liés au développement du réseau routier classé et de la voirie urbaine	6
Tableau II-2: Etudes dans le cadre des travaux de renforcement/réhabilitation des routes bitumées	7
Tableau II-3: Indicateurs liés aux travaux de réhabilitation/renforcement des routes bitumées	7
Tableau II-4: Indicateurs liés à la construction d'ouvrages spécifiques/Développement réseau	8
Tableau II-5: Evolution des indicateurs liés aux infrastructures cartographiques / Programmation annuelle	8
Tableau III-1: Evolution des indicateurs liés à l'aménagement de pistes rurales.....	12
Tableau III-2: Etudes dans le cadre de l'aménagement des pistes rurales	12
Tableau III-3: Indicateurs liés à la construction d'ouvrages spécifiques	13
Tableau III-4: Liste des projets en cours et leur niveau d'exécution (%) au 30 sept 2024	13
Tableau IV-1: Nombre d'emplois créés par type de travaux routiers selon le genre.....	15
Tableau IV-2: Nombre de chantiers perturbés pour cause d'insécurité par type de travaux..	16
Tableau IV-3: Nombre de chantiers suspendus pour cause d'insécurité par type de travaux	17
Tableau IV-4: Recettes de péages par région	18
Tableau IV-5: Recettes au titre des taxes sur les produits pétroliers (en millions FCFA)	19
Tableau IV-6: Nombre d'agrément techniques en cours de validité par catégorie.....	20
Tableau IV-7: Nombre de demandes d'agrément techniques reçues.....	21
Tableau IV-8: Nombre de soumissionnaires aux marchés publics par type de travaux.....	21
Tableau IV-9: Nombre d'entreprises titulaires des marchés publics par nationalité.....	22
Tableau IV-10: Situation d'exécution du PPM.....	22

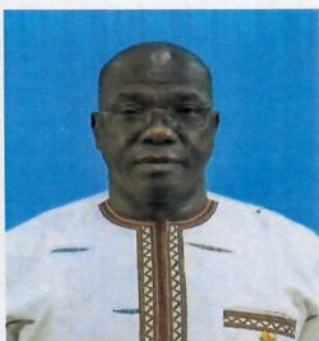
LISTE DES GRAPHIQUES

Graphique 1 : Indicateurs liés aux infrastructures cartographiques (échelle nationale).....	5
Graphique 2 : Taux d'exécution moyen des travaux de développement du routier classé et de la voirie urbaine (%)	6
Graphique 3 : Evolution indicateurs liés aux infrastructures cartographiques	9
Graphique 4 : Niveau d'exécution des projets en cours (en %)......	11
Graphique 5 : Niveau d'exécution (%) des projets en cours au 30 sept 2024	14
Graphique 6 : Evolution des recettes de péage par région et par trimestre (en FCFA)	18
Graphique 7 : Evolution des coûts des prestations techniques.....	20

SIGLES ET ABREVIATIONS

Agetib	Agence des Travaux d'Infrastructures du Burkina
DGER	Direction Générale de l'Entretien Routier
DGESS	Direction Générale des Études et des Statistiques Sectorielles
DGIR	Direction Générale des Infrastructures Routières
DGNET	Direction Générale de la Normalisation et des Études Techniques
DGPR	Direction Générale des Pistes Rurales
DMP	Direction des Marchés Publics
FSR-B	Fond Spécial Routier du Burkina
IGB	Institut Géographique du Burkina
INSD	Institut National de la Statistique et de la Démographie
Km	Kilomètre
LNBTP	Laboratoire National du Bâtiment et des Travaux Publics
MI	Ministère des Infrastructures
na	Non applicable
nd	Non disponible
RD	Route départementale
RN	Route Nationale
RR	Route Régionale
SP-TRHIMO	Secrétariat Permanent des Travaux Routiers à Haute Intensité de Main d'Œuvre

AVANT-PROPOS



Le Bulletin statistique trimestriel des infrastructures de transport est produit par la Direction générale des études et des statistiques sectorielles (DGESS) du Ministère des Infrastructures (MI). Il est élaboré à partir des informations collectées auprès des structures productrices des données au sein du département.

Il contient un ensemble de statistiques essentielles, identifiées de concert avec les différentes structures, devant permettre d'apprécier, à chaque fin de trimestre, les efforts consentis par le ministère dans l'exécution de sa mission.

Les infrastructures de transport jouent un rôle fondamental en termes de soutien à l'activité économique de notre pays. Le but du bulletin statistique est de fournir trimestriellement des informations qui permettent d'apprécier les progrès réalisés vers l'atteinte des objectifs assignés au département et de prendre des mesures correctives si nécessaires.

Le bulletin statistique du troisième trimestre 2024 est articulé autour de quatre (04) chapitres dont les trois (03) premiers alignés aux programmes budgétaires opérationnels du ministère que sont : (i) *Sauvegarde du patrimoine routier, ferroviaire, aéroportuaire, maritime et cartographique* ; (ii) *Développement du réseau routier classé, de la voirie urbaine, des infrastructures ferroviaires, aéroportuaires, maritimes et cartographiques* et (iii) *Développement du réseau de pistes rurales* ». Le dernier chapitre est consacré aux indicateurs transversaux.

C'est le lieu pour moi de réitérer toute ma gratitude à l'endroit de toutes celles et tous ceux qui ont œuvré à l'élaboration du présent bulletin statistique, quatrième du genre au sein du département. Toute œuvre humaine étant perfectible, j'exhorte tous les utilisateurs à apporter leurs observations et suggestions pour l'amélioration du contenu des prochaines éditions.

Les bulletins statistiques des infrastructures de transport sont diffusés sur les sites internet du MI (www.infrastructures.gov.bf) et du Conseil national de la statistique (www.cns.bf).

Le Ministre des Infrastructures

Adama Luc SORGHO
Commandeur de l'Ordre de l'Étalon

NOTE METHODOLOGIQUE

Le bulletin statistique des infrastructures de transport est un document qui fournit des informations sur certains indicateurs clés de performance des structures du MI. Il est élaboré trimestriellement pour permettre, sur une base infra-annuelle, de mesurer les progrès réalisés vers l'atteinte des objectifs de développement fixés aux différentes structures opérationnelles.

L'élaboration du présent bulletin statistique a connu une démarche participative impliquant les structures productrices des données. Le processus de son élaboration s'est conduit en trois étapes à savoir : la collecte des données auprès des structures ; l'élaboration du projet de bulletin puis l'amendement et validation du bulletin statistique.

La collecte de données a été faite auprès des structures productrices de données du ministère. Ces données ont ensuite fait l'objet d'un traitement suivi d'amendements et de validation lors d'un atelier. La prise en compte de ces amendements a permis de disposer du document final dudit bulletin statistique.

Le présent bulletin statistique couvre les données des deux derniers trimestres de l'année 2023 et celles des trois premiers trimestres de 2024.

Chapitre I : Sauvegarde du patrimoine routier, ferroviaire, aéroportuaire, maritime et cartographique

I.1. Entretien routier

En matière d'entretien routier, au troisième trimestre 2024, le taux d'exécution moyen des travaux programmés en 2024 est de 86,0% pour l'entretien courant du réseau routier classé et 70,0% pour celui des pistes rurales. Comparativement au deuxième trimestre 2024, on constate une hausse des taux d'exécution moyens des travaux d'entretien courant du réseau routier classé et de pistes rurales respectivement de 1,7 et 6,7 points de pourcentage. Pour ce qui concerne l'entretien périodique, les travaux débutés au quatrième trimestre 2023 sont arrivés à terme depuis le deuxième trimestre 2024.

Tableau I-1: Taux d'exécution des travaux d'entretien routier (%)

	T3_2023	T4_2023	T1_2024	T2_2024	T3_2024
Taux d'exécution moyen des travaux d'entretien courant du réseau routier classé	32,2%	87,1%	64,2%	84,3%	86,0%
Taux d'exécution moyen des travaux d'entretien courant de pistes rurales	29,7%	80,6%	44,2%	63,3%	70,0%
Taux d'exécution du programme d'entretien périodique	0,0%	65,2%	98,5%	100,0%	100,0%

Source : DGER

Au troisième trimestre 2024, un linéaire de 3 200,0 km de routes classées et 332,00 km de pistes rurales a bénéficié d'un entretien courant et a été réceptionné, contre 1 101,01 km et 508,78 km respectivement au deuxième trimestre 2024. Aucun linéaire n'a été réceptionné en matière d'entretien de voiries et d'entretien périodique sur le réseau routier classé au cours dudit trimestre.

Tableau I-2: Linéaire des routes entretenues réceptionné

	T4_2023	T1_2024	T2_2024	T3_2024
Linéaire du réseau routier classé entretenu par entretien courant (km)	499,21	2 358,90	1 101,01	3 200,00
Linéaire de voiries entretenues en (km)	nd	0,7	0	0
Linéaire du réseau routier classé entretenu par entretien périodique (km)	0	0	0	0
Linéaire du réseau de pistes rurales entretenu par entretien courant (km)	19,39	211,22	508,78	332,00

Source : DGER

Au troisième trimestre 2024, aucune étude de faisabilité technico-économique, environnementale et d'avant-projet détaillé sur le réseau routier classé n'a été réalisée en matière d'entretien périodique des routes en terre. Par contre, cinq (05) études en matière d'entretien périodique des routes bitumées et deux (02) études sur le réseau routier classé en matière d'ouvrages spécifiques ont été réalisées. Le taux d'exécution moyen des études en cours en matière d'entretien périodique des routes bitumées est passée de 66,3% au deuxième trimestre 2024 à 57,6% au troisième trimestre 2024, soit une baisse de 8,7 points de pourcentage. Quant aux études d'entretien périodique des routes en terre sur le réseau routier classé, le taux d'exécution moyen est de 50%. Ce taux était de 40% au deuxième trimestre soit une amélioration de 10 points de pourcentage.

Tableau I-3: Etudes dans le cadre des travaux d'entretien du réseau routier

	T3_2023	T4_2023	T1_2024	T2_2024	T3_2024	Variation absolue
Taux de réalisation moyen des études de faisabilité technico-économique, environnementale et d'avant-projet détaillé des travaux d'entretien périodique des routes en terre sur le réseau routier classé (%)	0	0	0	40	50,0	10,0
Nombre d'études de faisabilité réalisées sur le réseau routier classé en matière d'entretien périodique des routes en terre sur le réseau routier classé	1	0	0	0	0	0,0
Taux de réalisation moyen des études de faisabilité technico-économique, environnementale et d'avant-projet détaillé des travaux d'entretien périodique des routes bitumées (%).	17,5	40,0	53,3	66,3	57,6	-8,7
Nombre d'études de faisabilité technico-économique, environnementale et d'avant-projet détaillé des travaux d'entretien périodique des routes bitumées.	4	3	3	4	5	1,0
Nombre d'études de faisabilité réalisées sur le réseau routier classé en matière d'ouvrages spécifiques	2	2	0	2	2	0,0

Source : DGNET

Dans le cadre des travaux d'entretien routier, il convient de distinguer deux programmes que sont le programme d'entretien courant du réseau classé, des pistes rurales et des travaux par la méthode HIMO et le programme d'entretien périodique. Au troisième trimestre 2024, le taux moyen d'exécution du programme d'entretien courant du réseau classé, des pistes rurales et des travaux HIMO est de 78,0% contre 73,8% au trimestre précédent, soit une hausse de 4,2 points de pourcentage. Concernant le programme d'entretien périodique, son taux de réalisation est de 100% depuis le deuxième trimestre 2024.

Tableau I-4: Liste des projets d'entretien routier en cours et leur niveau d'exécution (%)

Indicateurs	T3_2023	T4_2023	T1_2024	T2_2024	T3_2024
Programme d'entretien courant du réseau classé, des pistes rurales et des travaux par la méthode HIMO	31,0	83,9	54,2	73,8	78,0
Programme d'entretien périodique	0,0	65,2	98,5	100	100,0

Source : DGER

I.2. Construction d'ouvrages spécifiques en matière d'entretien routier

Dans le cadre des travaux d'entretien routier, des ouvrages spécifiques sont souvent réalisés. Au troisième trimestre 2024, aucun ouvrage spécifique n'a été réalisé.

Tableau I-5: Indicateurs liés à la construction d'ouvrages spécifiques/Entretien routier

	T4_2023	T1_2024	T2_2024	T3_2024
Nombre de radiers	44	22	6	0
Nombre de dalots	41	11	3	0
Nombre de ponts	0	0	0	0

Source : DGER, SP-TRHIMO

I.3. Mise à jour des infrastructures cartographiques

Au troisième trimestre 2024, le taux de mise à jour des cartes topographiques de base à l'échelle 1/50 000 et celui de réhabilitation du réseau national de nivellement existant, par rapport à la programmation de 2024, ont atteint respectivement 61,0% et 90,0%. Ils étaient de 55,5% et 60,0% respectivement au trimestre précédent.

Tableau I-6: Evolution des indicateurs liés aux infrastructures cartographiques / Programmation annuelle

	T3_2023	T4_2023	T1_2024	T2_2024	T3_2024
Taux de mise à jour des cartes topographiques de base à l'échelle 1/50 000 (en %)	75,0	100	15,0	55,5	61,0
Taux de réhabilitation du réseau national de nivellement existant (en %)	75,0	100	20,0	60,0	90,0

Source : IGB

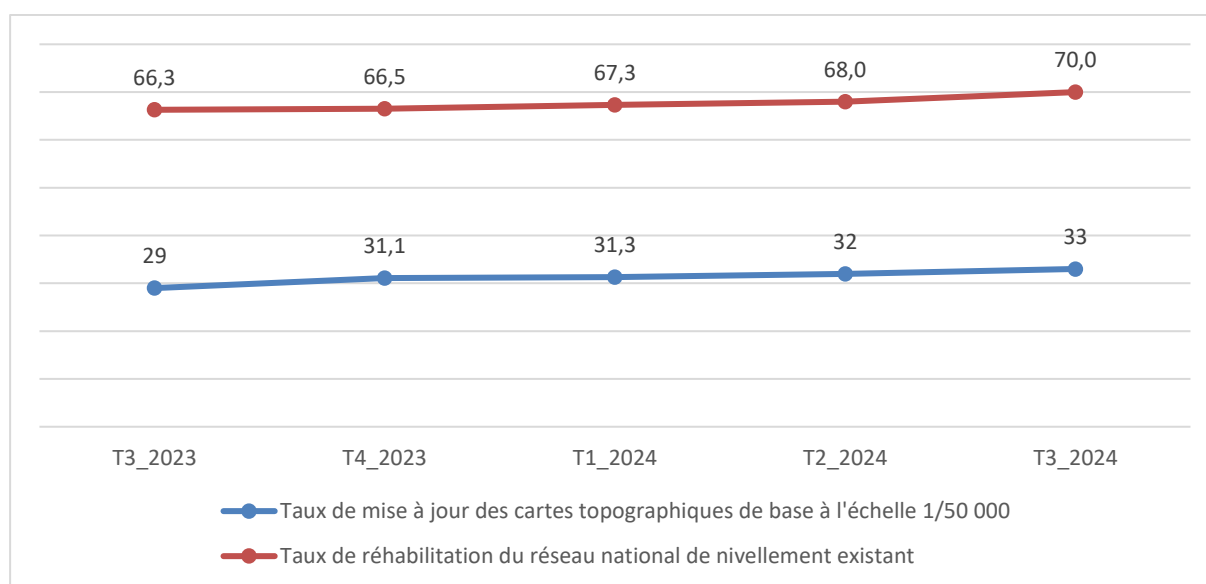
Au troisième trimestre 2024, le taux global de mise à jour des cartes topographiques de base à l'échelle 1/50 000 et celui de réhabilitation du réseau national de nivellement existant ont atteint respectivement 33,0% et 70,0%. Ils étaient de 32,0% et 68,0% respectivement à fin juin 2024, soit une légère amélioration. Ces taux sont cumulatifs et reflètent à l'échelle nationale le niveau de mise à jour des cartes topographiques de base à l'échelle 1/50 000 et celui de réhabilitation du réseau national de nivellement existant.

Tableau I-7 : Evolution des indicateurs liés aux infrastructures cartographiques (échelle nationale) aux trimestres indiqués

	T3_2023	T4_2023	T1_2024	T2_2024	T3_2024
Taux de mise à jour des cartes topographiques de base à l'échelle 1/50 000 (%)	29,0	31,1	31,3	32,0	33,0
Taux de réhabilitation du réseau national de nivellement existant (%)	66,3	66,5	67,3	68,0	70,0

Source : IGB

Graphique 1 : Indicateurs liés aux infrastructures cartographiques (échelle nationale)



Source : DGESS à partir des données de l'IGB

Chapitre II : Développement du réseau routier classé, de la voirie urbaine, des infrastructures ferroviaires, aéroportuaires, maritimes et cartographiques

II.1. Développement du réseau routier classé et de la voirie urbaine

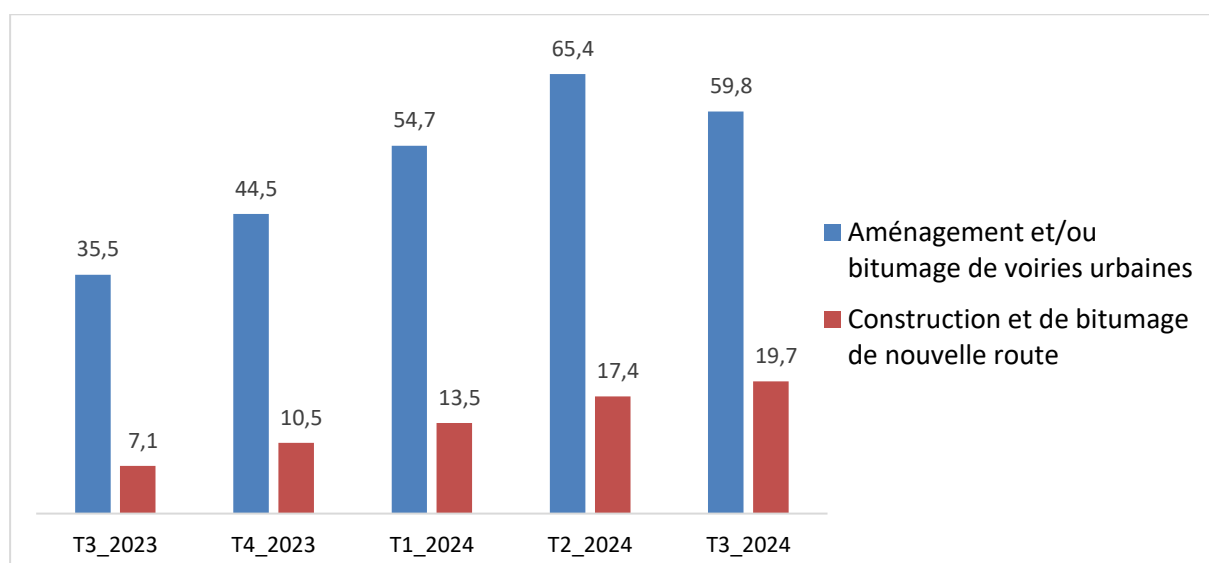
Au troisième trimestre 2024, aucun linéaire de route bitumée ni de voirie urbaine aménagée et/ou bitumée n'a été réceptionné, tout comme au trimestre précédent. En ce qui concerne les travaux d'aménagement et/ou de bitumage de voiries urbaines, le taux d'exécution moyen est de 59,8% au troisième trimestre 2024 contre 65,4% au deuxième trimestre de 2024, soit une régression de 5,6 points de pourcentage, expliquée par le démarrage de nouveaux travaux de voirie. Quant au taux moyen d'exécution des travaux de construction et de bitumage de nouvelles routes, elle est de 19,7% au troisième trimestre 2024 contre 17,4% au trimestre précédent, soit un gain de 2,3 points de pourcentage.

Tableau II-1: Indicateurs liés au développement du réseau routier classé et de la voirie urbaine

	T3_2023	T4_2023	T1_2024	T2_2024	T3_2024
Linéaire de routes bitumées réceptionné (en km)	0	0	0	0	0
Linéaire de voiries urbaines aménagées et/ou bitumées réceptionné (en km)	15	27	0	0	0
Taux d'exécution moyen des travaux d'aménagement et/ou de bitumage de voiries urbaines (en %)	35,5	44,5	54,7	65,4	59,8
Taux moyen d'exécution des travaux de construction et de bitumage de nouvelles routes (en %)	7,1	10,5	13,5	17,4	19,7

Source : DGIR, Agetib

Graphique 2 : Taux d'exécution moyen des travaux de développement du routier classé et de la voirie urbaine (%)



Source : DGESS, à partir des données de la DGIR et de l'Agetib

II.2. Réhabilitation/renforcement des routes bitumées

Le taux de réalisation moyen des études de faisabilité technico-économique, environnementale (en cours) et d'avant-projet détaillé des travaux de renforcement/réhabilitation des routes bitumées s'est situé à 15,0% au troisième de 2024. Ces études ont connu leur démarrage effectif au troisième trimestre 2024.

Tableau II-2: Etudes dans le cadre des travaux de renforcement/réhabilitation des routes bitumées

	T3_2023	T4_2023	T1_2024	T2_2024	T3_2024
Taux de réalisation moyen des études de faisabilité technico-économique, environnementale (en cours) et d'avant-projet détaillé des travaux de renforcement/réhabilitation des routes bitumées (%)	30,0	80,0	-	0,0	15,0
Nombre d'études de faisabilité entièrement réalisées en matière de renforcement /réhabilitation des routes bitumées	2	0	1	0	0,0

Source : DGNET

Au troisième trimestre 2024, le linéaire de routes bitumées renforcées et/ou réhabilitées réceptionné est resté stable à 47 km par rapport au deuxième trimestre. Le taux d'exécution moyen des travaux de réhabilitation et/ou renforcement des routes (y compris la modernisation) s'affiche à 32,1% au troisième trimestre 2024 contre 30,8% au trimestre précédent, soit une amélioration de 1,3 point de pourcentage.

Tableau II-3: Indicateurs liés aux travaux de réhabilitation/renforcement des routes bitumées

	T3_2023	T4_2023	T1_2024	T2_2024	T3_2024
Taux d'exécution moyen des travaux de réhabilitation et/ou renforcement des routes (y compris la modernisation) (en %)	9,1	11,4	26,5	30,8	32,1
Linéaire de routes bitumées renforcées et /ou réhabilitées réceptionné (km)	0	0	0	47	47

Source : DGIR

II.3. Construction d'ouvrages spécifiques en matière de développement du réseau routier

Au troisième trimestre 2024, en matière de construction d'ouvrages spécifiques dans le cadre du développement du réseau routier, seuls des dalots ont été construits, au nombre de quatre-vingt-quinze (95), contre huit (08) dalots au trimestre précédent. Aucun pont ni échangeur n'a été construit, et ce, depuis le troisième trimestre 2023.

Tableau II-4: Indicateurs liés à la construction d'ouvrages spécifiques/Développement réseau

	T3_2023	T4_2023	T1_2024	T2_2024	T3_2024
Nombre de dalots	0	0	28	8	95
Nombre d'échangeurs	0	0	0	0	0
Nombre de ponts	0	0	0	0	0

Source : DGESS à partir des données de DGIR et Agetib.

Par rapport à la programmation de l'année, le taux de réalisation de nivellement des centres urbains et le taux de réalisation des spatio-cartes à l'échelle 1/50 000 sont respectivement de 85,0% et 98,0% au troisième trimestre 2024, en amélioration par rapport au trimestre précédent où ils étaient respectivement de 60,0% et 54,7%. Le taux de réalisation de la production des plans des villes (45 provinces) est de 85,0% à la même période, en amélioration de 45 points de pourcentage par rapport au deuxième trimestre 2024.

Tableau II-5: Evolution des indicateurs liés aux infrastructures cartographiques / Programmation annuelle

	T3_2023	T4_2023	T1_2024	T2_2024	T3_2024
Taux de réalisation de nivellement des centres urbains (%)	70,0	100	12,0	60,0	85,0
Taux de réalisation des spatio-cartes à l'échelle 1/50 000 (%)	65,4	100	6,6	54,7	98,0
Taux de réalisation de la production des plans de ville (45 provinces) %	28,9	28,9	29,0	40,0	85,0

Source : IGB

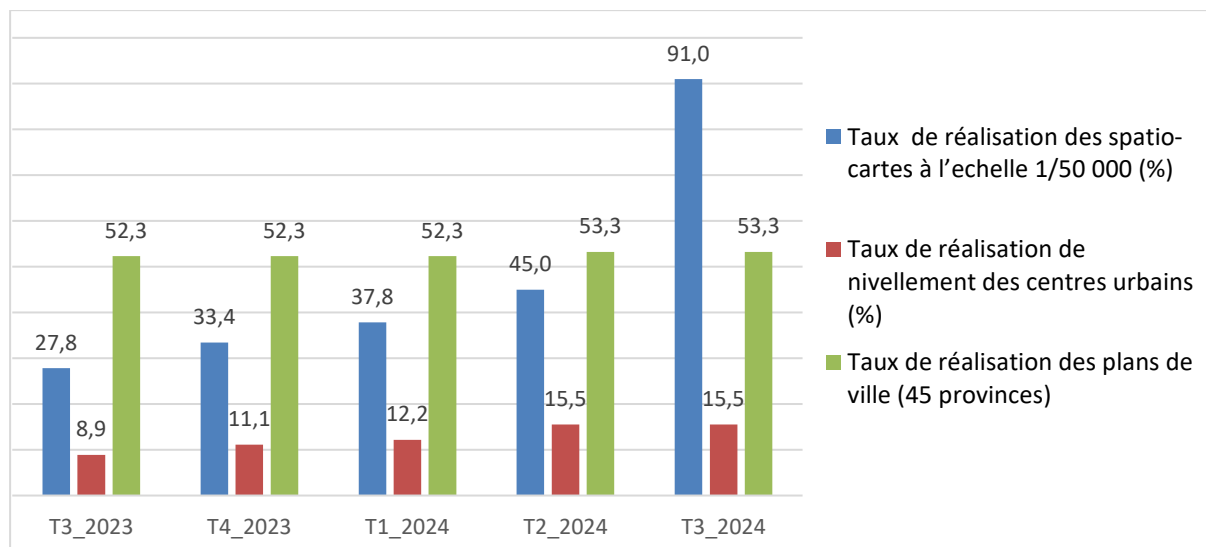
D'une manière globale, le taux de réalisation de nivellement des centres urbains au niveau national et celui de la réalisation des plans de villes dans les 45 provinces du pays, sont restés stables au troisième trimestre 2024 à leurs niveaux respectifs de 15,5% et 53,5% atteints au trimestre précédent. Le taux de réalisation des spatio-cartes à l'échelle 1/50 000 au niveau national, quant à lui, s'est amélioré en passant de 45,0% à fin juin 2024 à 91,0% à fin septembre 2024, soit un gain de 46 points de pourcentage. Ce taux traduit une bonne performance de réalisation des spatio-cartes à l'échelle 1/50 000 au niveau national au cours du troisième trimestre.

Tableau II-6 : Evolution des indicateurs liés aux infrastructures cartographiques (échelle nationale) aux trimestres indiqués

	T3_2023	T4_2023	T1_2024	T2_2024	T3_2024
Taux de réalisation de nivellement des centres urbains (%)	8,9	11,1	12,2	15,5	15,5
Taux de réalisation des spatio-cartes à l'échelle 1/50 000 (%)	27,8	33,4	37,8	45,0	91,0
Taux de réalisation des plans de ville (45 provinces) %	52,3	52,3	52,3	53,3	53,3

Source : IGB

Graphique 3 : Evolution indicateurs liés aux infrastructures cartographiques



Source : IGB

Plus d'une dizaine de projets d'aménagement, de réhabilitation et de bitumage des routes sont en cours d'exécution au titre de l'année 2024, portant sur un linéaire total de 672,62 km et 1 pont. Au troisième trimestre 2024, le taux d'exécution moyen de ces projets se situe à 43,50%.

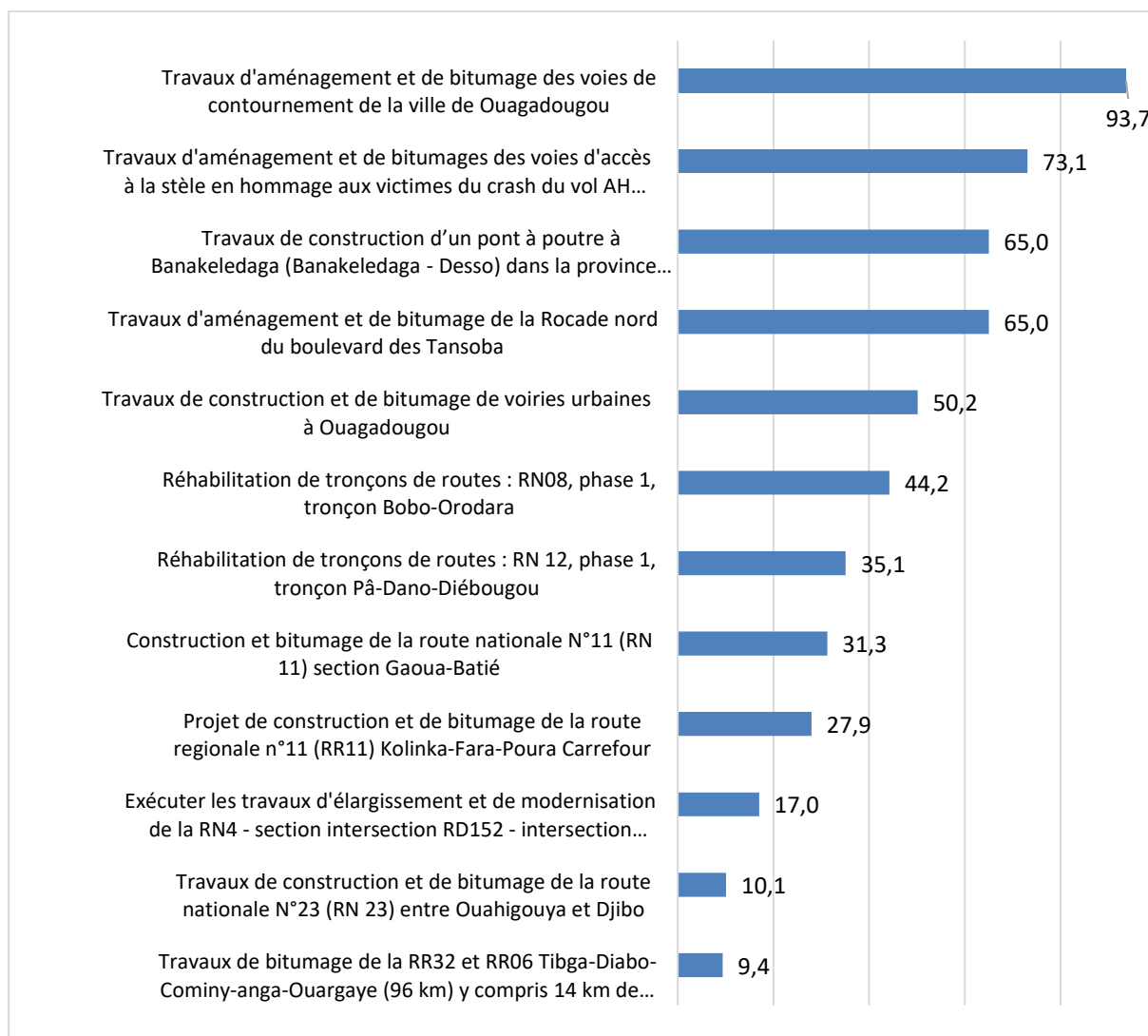
Les projets en lien avec la réalisation des voies de contournement de la ville de Ouagadougou, de la Rocade nord du boulevard des Tansoba et des voies d'accès à la stèle en hommage aux victimes du crash du vol AH 5017 d'air Algérie du 24 juillet 2014 enregistrent un taux d'exécution moyen de plus de 70,0%. Le projet de bitumage de la RR32 et RR06 Tibga-Diabo-Comin Yanga-Ouargaye affiche le plus faible taux d'exécution (9,41%). Ce projet rencontre d'énormes difficultés liées à l'insécurité dans la zone d'intervention du projet.

Tableau II-7: Liste des projets en cours et leur niveau d'exécution (%) au 30 septembre 2024

N°	Projets	Linéaire (km)	Taux
1	Travaux de construction et de bitumage de la route nationale N°23 (RN 23) entre Ouahigouya et Djibo	115	10,11
2	Travaux d'aménagement et de bitumage des voies de contournement de la ville de Ouagadougou	125	93,70
3	Travaux d'aménagement et de bitumage de la Rocade nord du boulevard des Tansoba	10,2	65,00
4	Construction et bitumage de la route nationale N°11 (RN 11) section Gaoua-Batié	68	31,25
5	Projet de construction et de bitumage de la route regionale n°11 (RR11) Kolinka-Fara-Poura Carrefour	92	27,93
6	Réhabilitation de tronçons de routes : RN 12, phase 1, tronçon Pâ-Dano-Diébouyou	93	35,09
7	Réhabilitation de tronçons de routes : RN08, phase 1, tronçon Bobo-Orodara	21,5	44,23
8	Travaux d'aménagement et de bitumages des voies d'accès à la stèle en hommage aux victimes du crash du vol AH 5017 d'air Algérie du 24 juillet 2014	1,2	73,08
9	Travaux de bitumage de la RR32 et RR06 Tibga-Diabo-Cominy-anga-Ouargaye (96 km) y compris 14 km de voiries dans le cadre du PCE – LON	96	9,41
10	Travaux de construction d'un pont à poutre à Banakeledaga (Banakeledaga - Desso) dans la province du Houet, région des Hauts Bassins dans le cadre du PUDTR	1	65,00
11	Exécuter les travaux d'élargissement et de modernisation de la RN4 - section intersection RD152 - intersection RD40 y compris la voie d'accès à l'Université Thomas SANKARA	24,07	17,00
12	Travaux de construction et de bitumage de voiries urbaines à Ouagadougou	26,646	50,15
Ensemble		632,67	43,50

Source : DGESS à partir des données de DGIR et Agetib

Graphique 4 : Niveau d'exécution des projets en cours (en %)



Source : DGESS, à partir des données de la DGIR et de l'Agetib

Chapitre III : Développement du réseau de pistes rurales

III.1. Aménagement de pistes rurales

Au troisième trimestre 2024, un linéaire de 231,2 km de pistes rurales a été aménagé et réceptionné. Le taux d'exécution moyen des travaux d'aménagement de pistes rurales en cours est situé à 79,0%, en amélioration de 10,6 points de pourcentage par rapport au trimestre précédent.

Tableau III-1: Evolution des indicateurs liés à l'aménagement de pistes rurales

	T3_2023	T4_2023	T1_2024	T2_2024	T3_2024
Taux moyen d'exécution des travaux d'aménagement de pistes rurales (%)	nd	10,13	63,25	68,4	79,0
Linéaire de pistes rurales aménagées réceptionné (en Km)	26,7	17,9	43,9	20,0	231,2

Source : DGESS à partir des données de DGPR et Agetib

Dans le cadre de l'aménagement des pistes rurales, aucune étude de faisabilité n'a été bouclée au troisième trimestre 2024. Le taux d'exécution moyen des études de faisabilité en la matière est de 72,0% contre 71,7% au trimestre précédent.

Tableau III-2: Etudes dans le cadre de l'aménagement des pistes rurales

	T3_2023	T4_2023	T1_2024	T2_2024	T3_2024	Variation absolue
Nombre d'études de faisabilité réalisées en matière d'aménagement de pistes rurales	3	1	0	0	0,0	0
Taux de réalisation moyen des études de faisabilité technico-économique, environnementale et d'avant-projet détaillé des travaux d'aménagement des pistes rurales (%)	6,7	26,7	50,0	71,7	72,0	+0,3

Source : DGNET

III.2. Construction d'ouvrages spécifiques en matière d'aménagement des pistes rurales

En matière de construction d'ouvrages spécifiques dans le cadre de l'aménagement des pistes rurales, 177 radiers et 24 dalots ont été construits au troisième trimestre 2024 pour 42 radiers et 7 dalots au trimestre précédent.

Tableau III-3: Indicateurs liés à la construction d'ouvrages spécifiques

	T3_2023	T4_2023	T1_2024	T2_2024	T3_2024
Nombre de radiers	41	17	157	42	177
Nombre de dalots	19	18	6	7	24

Source : DGESS à partir des données de Agetib et DGPR

Les travaux d'aménagement de pistes rurales en cours d'exécution au troisième trimestre de 2024 portant sur un linéaire total de 1 554,2 km, enregistrent un taux d'exécution moyen de 83,1%, en hausse de 8,2 points de pourcentage. La majorité des projets d'aménagement de pistes rurales présentent un taux d'exécution de plus de 90% à l'exception des travaux d'aménagements d'environ 302 km (ex 400 km) de pistes rurales au profit de neuf (09) communes dans les régions de la Boucle du Mouhoun et de l'Est dans le cadre du Projet d'Urgence de Développement Territorial et de Résilience (PUDTR), des travaux d'aménagement d'environ 478 km de pistes rurales dans dix (10) régions du Burkina Faso et des travaux d'aménagement d'environ 200 km de pistes rurales dans quatre (4) régions du Burkina Faso. Ces deux projets enregistrent des taux d'exécution respectifs de 40,0%, 55,8% et 72,2%.

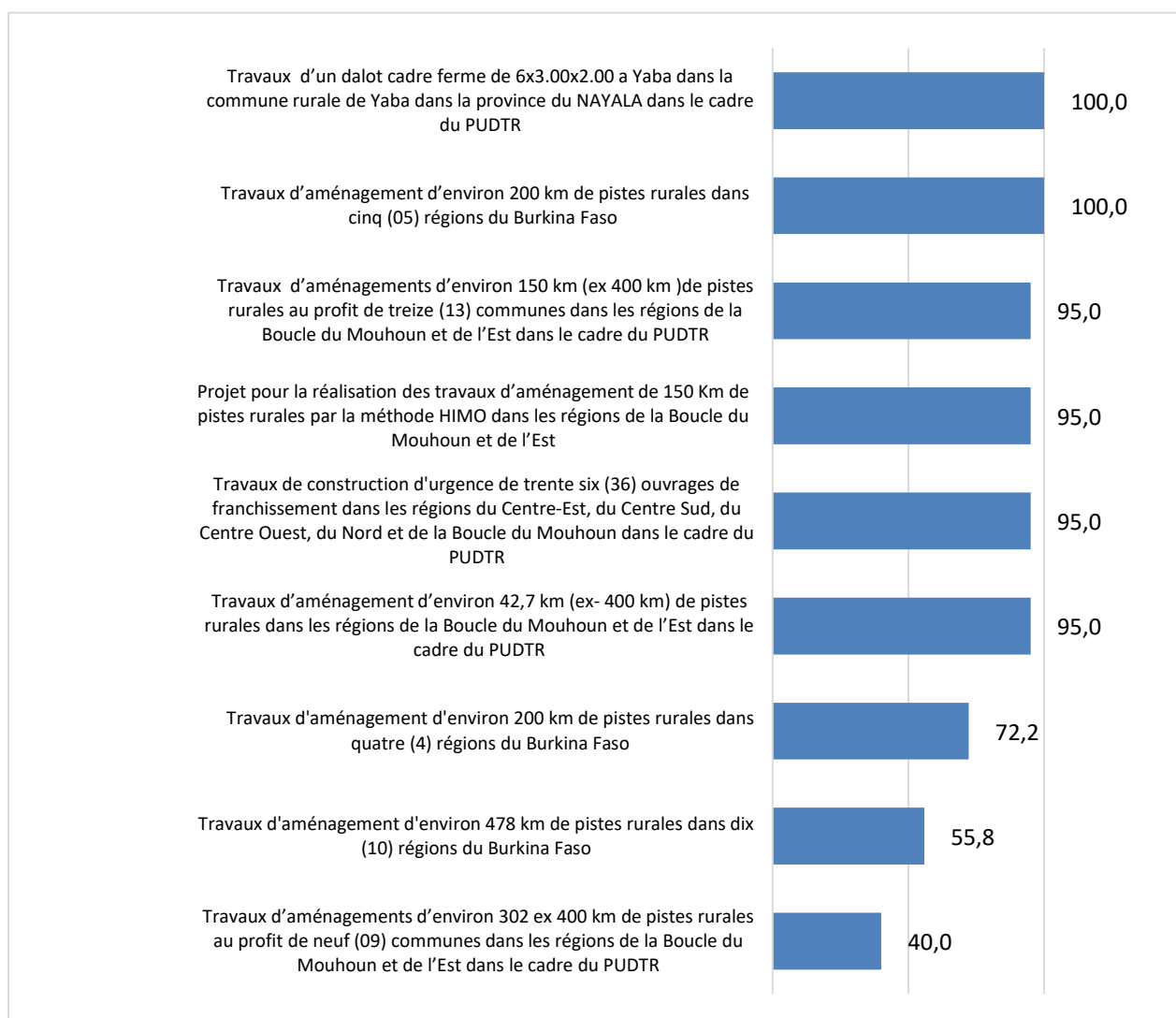
Tableau III-4: Liste des projets en cours et leur niveau d'exécution (%) au 30 sept 2024

N°	Projets	Linéaire/Nbre	Taux
1	Projet d'aménagement d'environ 150 km (Ex-400 km) de pistes rurales au profit de treize (13) communes dans les régions de la Boucle du Mouhoun et de l'Est	150	95,0
2	Projet d'aménagement de 42,7 km (ex 400 km) de pistes dans le cadre du projet de réalisation d'environ 200 km de pistes rurales dans les régions de la Boucle du Mouhoun et de l'Est	42,7	95,0
3	Projet de réalisation de 36 ouvrages de franchissement (dalots) dans 4 régions du Burkina	36	95,0
4	Projet pour la réalisation des travaux d'aménagement de 150 Km de pistes rurales par la méthode HIMO dans les régions de la Boucle du Mouhoun et de l'Est	150	95,0
5	Travaux d'aménagements d'environ 302 km (ex 400 km) de pistes rurales au profit de neuf (09) communes dans les régions de la Boucle du Mouhoun et de l'Est dans le cadre du Projet d'Urgence de Développement Territorial et de Résilience (PUDTR)	302	40,0
6	Projet de réalisation d'un dalot cadre fermé de 6x3.00x2.00 a Yaba dans la commune rurale de Yaba dans la province du NAYALA	1	100,0
7	Travaux d'aménagement d'environ 200 km de pistes rurales dans cinq (05) régions du Burkina Faso	200	100
8	Travaux d'aménagement d'environ 200 km de pistes rurales dans quatre (4) régions du Burkina Faso	169	72,2
9	Travaux d'aménagement d'environ 478 km de pistes rurales dans dix (10) régions du Burkina Faso	478	55,8
Ensemble		1 554,2*	83,1

Source : DGESS à partir des données de Agetib et DGPR

(*) Il s'agit du linéaire total concerné par les projets, les ouvrages de franchissement ne sont pas pris en compte

Graphique 5 : Niveau d'exécution (%) des projets en cours au 30 sept 2024



Source : DGESS à partir des données de Agetib et DGPR

Chapitre IV: Quelques indicateurs transversaux

IV.1. Emplois créés dans le cadre des travaux routiers

Au troisième trimestre 2024, 3 403 emplois ont été créés dans le cadre des travaux routiers contre 4 026 au deuxième trimestre 2023, soit une baisse de 632 nouveaux emplois. La répartition selon le sexe indique que 73,6 % des emplois créés sont occupés par les hommes et les 26,4% par les femmes. L'on note que le nombre d'emplois créés par les travaux d'entretien courant est en baisse progressive depuis le premier trimestre 2024.

Tableau IV-1: Nombre d'emplois créés par type de travaux routiers selon le genre

Type de travaux	Sexe	T3_2023	T4_2023	T1_2024	T2_2024	T3_2024	Variation absolue
Entretien courant	H	488	1 940	1 770	1 249	766	-483
	F	263	263	231	231	70	-161
Entretien Périodique	H	72	54	50	0	0	0
	F	8	6	0	0	0	0
Construction et bitumage	H	695	695	695	695	695	0
	F	61	61	61	61	61	0
Réhabilitation et renforcement	H	0	0	0	0	30	30
	F	0	0	0	0	14	14
Aménagement de pistes rurales	H	nd	nd	0	575	575	0
	F	nd	nd	0	192	192	0
Travaux en régie	H	0	23	23	23	0	-23
	F	0	0	0	0	0	0
Travaux HIMO	H	0	0	438	438	438	0
	F	0	0	562	562	562	0
Construction d'ouvrages	H	0	0	0	0	0	0
	F	0	0	0	0	0	0
Ensemble	H	1 255	2 712	2 976	2 980	2 504	-476
	F	332	330	854	1 046	899	-147
	Total	1 587	3 042	3 830	4 026	3 403	-623

Source : DGESS à partir des données de DGIR, DGER, DGPR et SP/TRHIMO

IV.2. Défi sécuritaire et travaux routiers

Le nombre de projets routiers perturbés au regard du contexte sécuritaire difficile que traverse le Burkina Faso a connu une baisse au troisième trimestre 2024. Pour la composante « travaux », le nombre de chantiers perturbés est passé de neuf (09) chantiers au deuxième trimestre à quatre (04) chantiers, dont trois (03) en aménagement des pistes rurales. Quant à la composante « études », deux (02) études ont connu une perturbation au cours du trimestre, soit une (01) étude en bitumage et une (01) en « Entretien périodique du réseau classé ».

Tableau IV-2: Nombre de chantiers perturbés pour cause d'insécurité par type de travaux

Type de travaux		T3_2023	T4_2023	T1_2024	T2_2024	T3_2024
Travaux	Bitumage	0	0	0	0	1
	Renforcement et réhabilitation	0	0	1	1	0
	Entretien périodique	0	0	0	0	0
	Aménagement des pistes rurales	0	1	1	2	3
	Entretien courant	1	1	8	6	0
	Ouvrages	1	0	0	0	0
	Total Travaux	2	2	10	9	4
Etudes	Bitumage	2	2	4	4	1
	Renforcement et réhabilitation	0	0	0	0	0
	Entretien périodique du réseau classé	0	0	2	2	1
	Aménagement des pistes rurales	0	0	0	0	0
	Entretien périodique des pistes rurales	0	0	0	0	0
	Ouvrages	0	0	0	0	0
	Total Etudes	2	2	6	6	2

Source : DGESS à partir des données de DGIR, DGPR, DGER, DGNET et Agetib.

Le nombre de chantiers suspendus pour cause d'insécurité a connu une baisse au troisième trimestre 2024 aussi bien pour les travaux que pour les études. En effet, l'on dénombre seulement un chantier (01) de travaux suspendus contre trois (03) au trimestre précédent. Pour les études, le nombre de chantiers suspendus est de trois (03) au troisième trimestre, soit deux (02) chantiers en bitumage et un (01) chantier en « aménagement des pistes rurales ».

Tableau IV-3: Nombre de chantiers suspendus pour cause d'insécurité par type de travaux

Type de travaux		T3_2023	T4_2023	T1_2024	T2_2024	T3_2024
Travaux	Bitumage	0	0	0	0	1
	Renforcement et réhabilitation	0	0	1	1	0
	Entretien périodique	0	4	4	0	0
	Aménagement des pistes rurales	3	2	1	2	0
	Entretien courant	0	0	7	0	0
	Ouvrages	0	0	0	0	0
	Total Travaux	3	6	13	3	1
Etudes	Bitumage	7	7	2	2	2
	Renforcement et réhabilitation	1	1	0	0	0
	Entretien périodique du réseau classé	0	0	1	1	0
	Aménagement des pistes rurales	0	0	0	0	1
	Entretien périodique des pistes rurales	0	0	1	1	0
	Ouvrages	0	0	0	0	0
	Total Etudes	8	8	4	4	3

Source : DGESS à partir des données de DGIR, DGPR, DGER, DGNET et Agetib

IV.3. Recouvrement de recettes

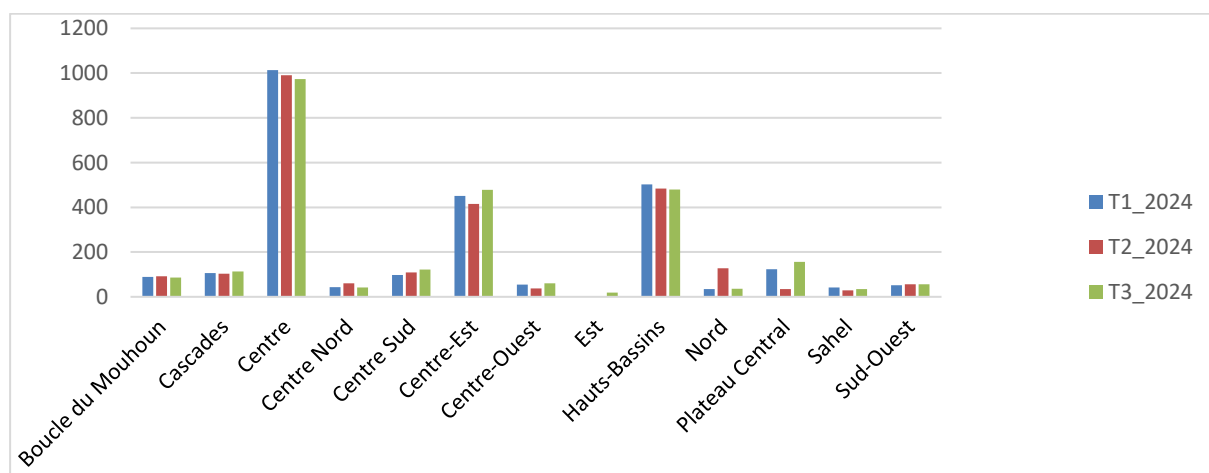
Les recettes de péage s'élèvent à 2,66 milliards FCFA au troisième trimestre 2024, en hausse de 4,7% par rapport au trimestre précédent et de 15,3% par rapport au même trimestre de l'année 2023. Cette hausse des recettes est portée principalement par les performances enregistrées au niveau des postes de péage des régions du Plateau-Central (+120,74 millions FCFA), du Centre-Est (+63,39 millions FCFA) et du Centre-Ouest (+23,45 millions FCFA). En revanche, certaines régions ont enregistré des contre-performances au troisième trimestre 2024. En effet, par rapport au trimestre précédent, les régions du Nord, du Centre-Nord et du Centre ont enregistré respectivement des baisses de 90,6%, 18,3% et 17,1%. Depuis sa suspension intervenue en 2022 à la suite d'une décision gouvernementale, le poste de péage de la région de l'Est a repris ses activités et a mobilisé un montant de 18,21 millions FCFA au cours du troisième trimestre 2024.

Tableau IV-4: Recettes de péages par région

	T3_2023	T4_2023	T1_2024	T2_2024	T3_2024
Boucle du Mouhoun	64 120 300	59 147 900	88 297 000	92 214 850	86 812 000
Cascades	107 055 800	99 747 200	106 877 100	102 687 350	112 815 000
Centre	955 012 900	952 537 150	1 013 176 115	989 892 600	972 779 000
Centre-Est	389 942 200	421 484 300	450 530 000	415 129 600	42 394 000
Centre-Ouest	46 690 300	50 209 200	54 059 200	37 224 900	121 349 000
Centre Nord	33 849 700	68 128 200	43 759 000	60 679 800	478 517 000
Centre Sud	85 072 200	97 084 400	98 158 600	109 653 500	60 675 000
Est	-	-	-	-	18 208 000
Hauts-Bassins	438 628 600	433 830 400	502 292 955	483 294 900	479 359 000
Plateau Central	79 259 400	114 541 900	122 804 000	34 893 550	36 707 000
Nord	37 253 300	32 475 300	34 555 700	127 318 600	155 633 000
Sahel	14 597 200	42 804 100	41 308 500	29 272 500	34 730 000
Sud-Ouest	51 923 500	48 028 600	51 844 900	55 517 000	56 794 000
Recettes totales	2 303 405 400	2 420 018 650	2 607 663 070	2 537 779 150	2 656 772 000

Source : FSR-B

Graphique 6 : Evolution des recettes de péage par région et par trimestre (en FCFA)



Source : DGESS à partir des données du FSR-B

Au troisième trimestre 2024, le montant des taxes sur les produits pétroliers reversé au FSR-B s'élève à 4,26 milliards FCFA contre 12,46 milliards FCFA au trimestre précédent, soit une baisse de 65,8%.

Tableau IV-5: Recettes au titre des taxes sur les produits pétroliers (en millions FCFA)

	T3_2023	T4_2023	T1_2024	T2_2024	T3_2024
Montant des taxes reversé au FSR-B	8 762,92	200,00	0	12 462,92*	4 262,91

Source : FSR-B

(*) Cette valeur a été actualisée pour prendre en compte des virements effectués directement sur le compte du Trésor au cours du trimestre.

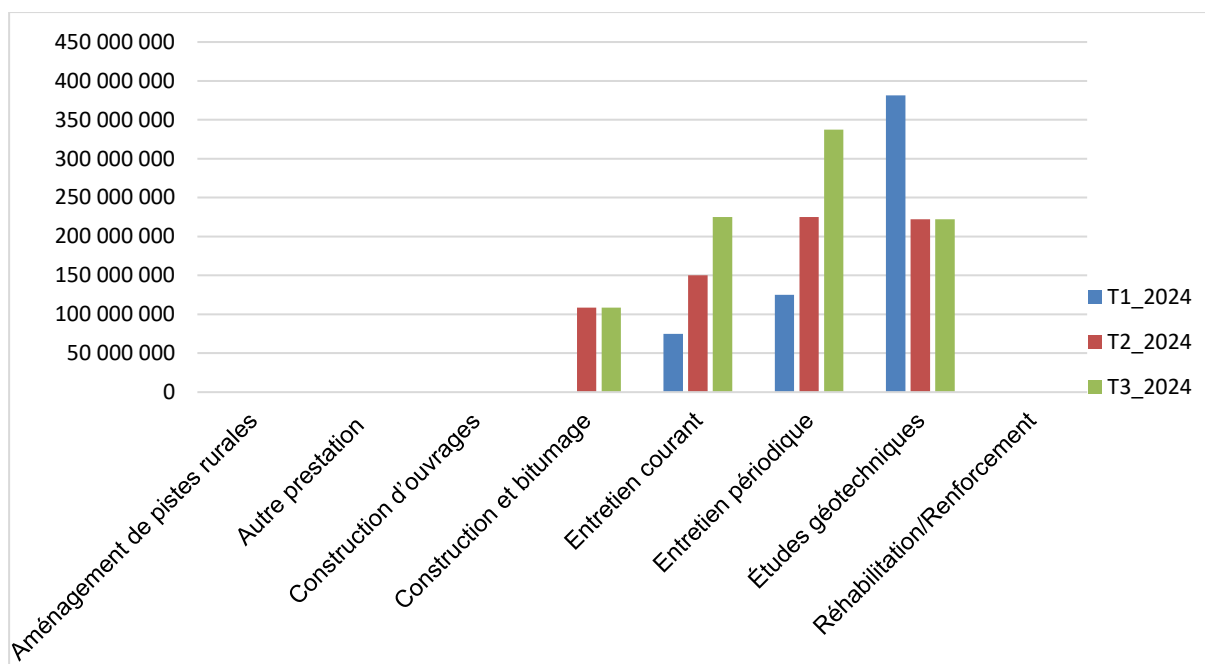
Au troisième trimestre de l'année 2024, les prestations techniques du LNBTP au profit du MI ont coûté 893 336 406 FCFA et se répartissent entre entretien courant (25,2%), entretien périodique (37,8%), études géotechniques (24,9%) et Construction et bitumage (12,2%). Le coût de ces prestations est en hausse de 26,6% par rapport au trimestre précédent.

Tableau IV-6 : Coûts des prestations techniques du LNBTP au profit du MI (en FCFA)

Type de travaux	T1_2024	T2_2024	T3_2024
Entretien courant	75 000 000	150 000 000	225 000 000
Entretien périodique	125 000 000	225 000 000	337 500 000
Études géotechniques	381 241 328	222 210 283	222 210 283
Aménagement de pistes rurales	-	-	-
Construction d'ouvrages	-	-	-
Construction et bitumage	-	108 626 123	108 626 123
Réhabilitation/Renforcement	-	-	-
Autre prestation	-	-	-
Total général	581 241 328	705 836 406	893 336 406

Source : LNBTP

Graphique 7 : Evolution des coûts des prestations techniques



Le nombre d'agrément techniques en cours de validité au troisième trimestre de l'année 2024 est de 1 135 contre 1 230 au trimestre précédent, soit 95 agréments arrivés à expiration au cours du trimestre précédent. Ils sont détenus majoritairement par les hommes (87,6%). Les catégories T4+H et T3+H sont les catégories les plus demandées sur la période (72,8%).

Tableau IV-6: Nombre d'agrément techniques en cours de validité par catégorie

Catégorie	Sexe	T3_2023	T4_2023	T1_2024	T2_2024	T3_2024
Catégorie H	H	1	1	1	1	1
	F	2	2	2	2	2
Catégorie T1	H	-	-	0	0	0
	F	-	-	0	0	0
Catégorie T1+H	H	-	-	0	0	0
	F	-	-	0	0	0
Catégorie T2	H	6	8	6	6	5
	F	4	4	4	4	4
Catégorie T2+H	H	9	12	10	10	9
	F	2	2	2	2	1
Catégorie T3	H	69	74	58	58	50
	F	5	5	3	3	1
Catégorie T3 + H	H	265	304	260	260	239
	F	52	59	51	51	50
Catégorie T4	H	119	136	118	118	108
	F	28	28	12	12	5
Catégorie T4 + H	H	469	554	495	500	475
	F	64	74	63	63	62
Catégorie E	H	122	144	117	124	107
	F	17	17	16	16	16
Total	H	1 060	1 233	1 065	1 077	994
	F	174	191	153	153	141
	Ensemble	1 234	1 424	1 218	1 230	1 135

Source : DGESS/MID

Aucune demande d'agrément technique n'a été reçue au cours des trois premiers trimestres de l'année 2024, du fait, d'une part, de la suspension initialement des ventes d'agrément technique dans le cadre de la relecture des textes y relatifs et, d'autre part, des travaux de dématérialisation du processus de délivrance des agrément technique. Les nouvelles demandes d'agrément technique seront enregistrées à partir du dernier trimestre de l'année. Au quatrième trimestre 2023, les demandes d'agrément technique étaient de 83.

Tableau IV-7: Nombre de demandes d'agrément technique reçues

	T3_2023	T4_2023	T1_2024	T2_2024	T3_2024	Variation absolue
Nouveaux agréments	73	64	0	0	0	0
Renouvellement d'agrément	12	14	0	0	0	0
Changement de catégorie	7	5	0	0	0	0
TOTAL	92	83	0	0	0	0

Source : DGESS/MI

IV.5. Passation des marchés

Au troisième trimestre 2024, le nombre de soumissionnaires aux marchés pour les travaux d'entretien courant est de six (06), soit une baisse de deux (02) soumissionnaires par rapport au trimestre précédent. En ce qui concerne les études, ce nombre a connu une hausse de 37 soumissionnaires par rapport au deuxième trimestre 2024.

Tableau IV-8: Nombre de soumissionnaires aux marchés publics par type de travaux

	T3_2023	T4_2023	T1_2024	T2_2024	T3_2024
Entretien courant	80	0	6	8	6
Entretien périodique	0	1	0	0	0
Construction et bitumage	0	13	18	18	0
Réhabilitation/Renforcement	0	10	1	1	0
Aménagement de pistes rurales	0	27	0	0	0
Etudes	103	103	5	12	49

Source : DMP, DRI et Agetib

Au troisième trimestre 2024, le nombre total d'entreprises titulaires des marchés publics est de 10, soit 24 entreprises de moins qu'au trimestre précédent. Les marchés publics sont entièrement détenus par les entreprises nationales au troisième trimestre 2024. Ils sont constitués de 6 entreprises pour les travaux et 4 pour les études et contrôle.

Tableau IV-9: Nombre d'entreprises titulaires des marchés publics par nationalité

	T3_2023	T4_2023	T1_2024	T2_2024	T3_2024
Entreprises nationales	7	52	22	33	10
Travaux	4	34	16	17	6
Etudes et contrôle	3	18	6	16	4
Entreprises étrangères	0	1	1	1	0
Travaux	0	1	1	1	0
Etudes et contrôle	0	0	0	0	0
Ensemble	7	53	23	34	10

Source : DMP, DRI et Agetib

Au troisième trimestre 2024, le nombre de marchés a connu une baisse par rapport au trimestre précédent. En effet, sur les 34 marchés prévus pour être lancés, 16 ont été effectivement lancés dont 14 approuvés. Au deuxième trimestre 2024, on note que sur 66 marchés prévus pour être lancés, 50 ont été effectivement lancés dont 29 approuvés.

Tableau IV-10: Situation d'exécution du PPM

	T1_2024	T2_2024	T3_2024
Marchés prévus pour être lancés	46	66	34
Marchés lancés	24	50	16
Marchés approuvés	14	29	14

Source : DMP, DRI et Agetib

GLOSSAIRE

Agrément technique	<p>L'agrément technique est une licence d'affaire délivrée à une entreprise pour attester son aptitude technique et matérielle pour d'exécuter des travaux ou des études dans le cadre des projets routiers.</p> <p>Selon l'article 2 du décret n° 066/PRES/PM/MICA/MEF du 15 février 2013, les licences d'affaires sont définies comme « l'ensemble des autorisations <i>a priori</i> nécessaires pour le démarrage et le fonctionnement de toute activité économique et/ou commerciale.</p> <p>Il s'agit notamment de toutes les licences, autorisations, certificats, permis, prélèvements, redevances et autres taxes imposés sur les activités professionnelles par toute autorité de réglementation au niveau national, sectoriel, provincial et communal/municipale ».</p>
Aménagement de piste rurale	<p>L'aménagement de piste rurale consiste en tout travail d'amélioration de la piste. Il consiste à réaliser une plateforme constituée d'une mise en forme du terrain naturel, une couche de roulement continue sur une épaisseur de 15 cm et une largeur de 5m en matériaux sélectionnés (graves latéritiques), des ouvrages de franchissement (radier, dalot), des fossés latéraux et divergents, la confection et la pose de panneaux de signalisation</p> <p>...</p>
Cartes topographiques de base	<p><i>Topos</i> qui signifie " lieu", <i>grapheum</i> qui signifie graphique</p> <p>La carte topographique est donc une représentation graphique des éléments physiques naturels ou anthropiques sur un espace déterminé.</p> <p>La carte topographique de base est la carte topographique la plus détaillée d'un pays. Elle sert à la gestion du territoire, à son aménagement ou à la planification des projets.</p>
Catégories de routes	<p>Au Burkina Faso, les routes sont classées en 3 catégories :</p> <ul style="list-style-type: none"> - Les routes nationales : Routes principales reliant notamment le Burkina avec les pays limitrophes ; - Les routes régionales : Routes reliant deux ou plusieurs régions entre elles ; - Les routes départementales : Routes localisées au niveau des départements et reliant des départements entre eux.
Chantier perturbé	<p>Il s'agit d'un chantier ayant été affecté ou ayant connu des perturbations du fait d'attaques ou de menaces d'attaques terroristes, dans la zone de projet ou non, mais dont l'exécution a poursuivi son cours.</p>
Chantier suspendu	<p>Il s'agit d'un chantier qui a connu un arrêt, qui se veut être temporaire, pour une raison ou une autre, avec une possibilité de reprise lorsque les conditions d'exécution deviendront favorables.</p> <p>La suspension du chantier est matérialisée par un arrêté de suspension signé par le ministre en charge des infrastructures.</p>
Construction et bitumage	<p>Toutes les opérations de construction de la plateforme et du corps de chaussée, des ouvrages hydrauliques et d'assainissement, de revêtement en bitume et de signalisation d'une route ou d'une section de route.</p>
Entretien courant	<p>Le « Manuel International de l'Entretien Routier, volume I » publié par l'AIPCR1 définit l'entretien courant comme étant l'ensemble des « Opérations devant être réalisées une fois au moins chaque année sur une section de route ».</p>

	<p>Il s'agit généralement d'opérations simples ou de faible ampleur, mais très dispersées, qui exigent une main-d'œuvre qualifiée ou non. Dans une certaine mesure, les besoins peuvent être estimés et programmés ; les travaux peuvent parfois être exécutés sur une base routinière. »</p> <p>L'entretien courant des routes consiste donc en des réfections (sur les dégradations ponctuelles) sur les routes intervenant de façon ponctuelle pour rendre la route praticable. Les travaux d'entretien courant se répètent une ou plusieurs fois par an.</p>
Entretien périodique	<p>Le « Manuel International de l'Entretien Routier – volume I » définit l'entretien périodique comme étant l'ensemble des « Opérations devant être réalisées ponctuellement sur une section de route, à l'issue d'une période d'un certain nombre d'années »</p> <p>Il s'agit généralement de travaux de plus grande ampleur (que ceux de l'entretien courant), exigeant un équipement spécialisé et une main-d'œuvre qualifiée. Ces opérations sont coûteuses et doivent être soigneusement identifiées et planifiées ».</p> <p>L'entretien périodique des routes porte sur les routes bitumées et interviennent généralement au moins cinq ans après la fin des travaux.</p>
Nombre d'emploi créés	C'est le nombre d'emplois directs créés dans le cadre des travaux routiers
Réhabilitation	<p>Restauration de l'aptitude au service d'une chaussée ancienne. Une réhabilitation peut être l'une ou l'autre des opérations suivantes :</p> <p>✓ Rechargement : mise en place d'un tapis bitumineux sur une chaussée ancienne revêtue ou apport de matériaux sélectionnés sur route en terre ;</p> <p>✓ Renforcement : remise en état et/ou apport de matériaux sélectionnés sur une route en terre.</p>
Réseau de nivellement	<p>C'est un ensemble de points fixes matérialisés sur l'espace national et dont l'élévation par rapport au niveau moyen des mers au repos est déterminée.</p> <p>Ils sont essentiels pour les aménagements du territoire car ils facilitent l'analyse du relief (écoulement des eaux, zone de haute élévation, etc....) sur l'espace national.</p>

EQUIPE D'ELABORATION DU BULLETIN STATISTIQUE DU 3^{ème} TRIMESTRE 2024

N°	Nom(s)	Prénom(s)	Structures	Contact WhatsApp	E-mail
1	BALIMA	Zenabo	DGESS	76 67 96 22	balimazenabo@yahoo.fr
2	SOME	Bakounissouon	DGESS	76 57 54 56	sabakounine@yahoo.fr
3	BATIONO	Balélé	DGPR	70 30 64 72	b.a.bationo@gmail.com
4	ZAGRE	Amade	DGESS	70 29 66 30	amadzagre@yahoo.fr
5	ZALLE	Hamadé	DGESS	70 13 19 72	hamade.poko@gmail.com
6	TIENDREBEOGO	R. Roland	Agetib	76 07 91 78	rtiendrebeogo@agetib.bf
7	YAMEOGO / GOUBA	Prudence	IGB	70 51 14 93	goubaprudence@yahoo.fr
8	IDANI	Lamine Bachirou	DGESS	67 63 03 02	laminebachirouidani@gmail.com
9	BASSOLE	Yernè	DGNET	76 12 55 48	bassoleyerne@gmail.com
10	HEMA	Yacouba	DGESS	71 45 79 47	hemayac71@gmail.com
11	TRAORE	Youssof	DGNET	65 00 66 57	yous.traore86@gmail.com
12	KIENOU	Sogohoun Ambroise	DGER	78 55 66 13	kieddou@yahoo.fr
13	ZERBO	Issa	DGF	70 00 33 04	
14	COMPAORE	Soumaila	DGESS	77 68 86 42	smaila.compaore@gmail.com
15	BOUDA	Moussa	INSD	70 08 95 94	moussa_bouda@yahoo.com
16	KIMPE	P. Loulou	DGIR	72 92 30 15	pepsonkimpe@gmail.com
17	OUEDRAOGO	Hamado	SP-THRIMO	58 24 06 83	ouedraogohama@yahoo.fr
18	ZIBA	Didier Arnaud	DGESS	70 33 30 10	zibarnodidier@gmail.com
19	LANKOANDE	Yenyaba	FSR_B	70 98 90 99	
20	SOME	Lebinouor	DGESS	53 36 59 14	lebsonkankani@gmail.com

MINISTERE DES INFRASTRUCTURES

DIRECTION GENERALE DES ETUDES ET DES STATISTIQUES SECTORIELLES

MI/DGESS, 35, Avenue Pr. Joseph KI ZERBO, Ouagadougou
Site internet : www.infrastructures.gov.bf