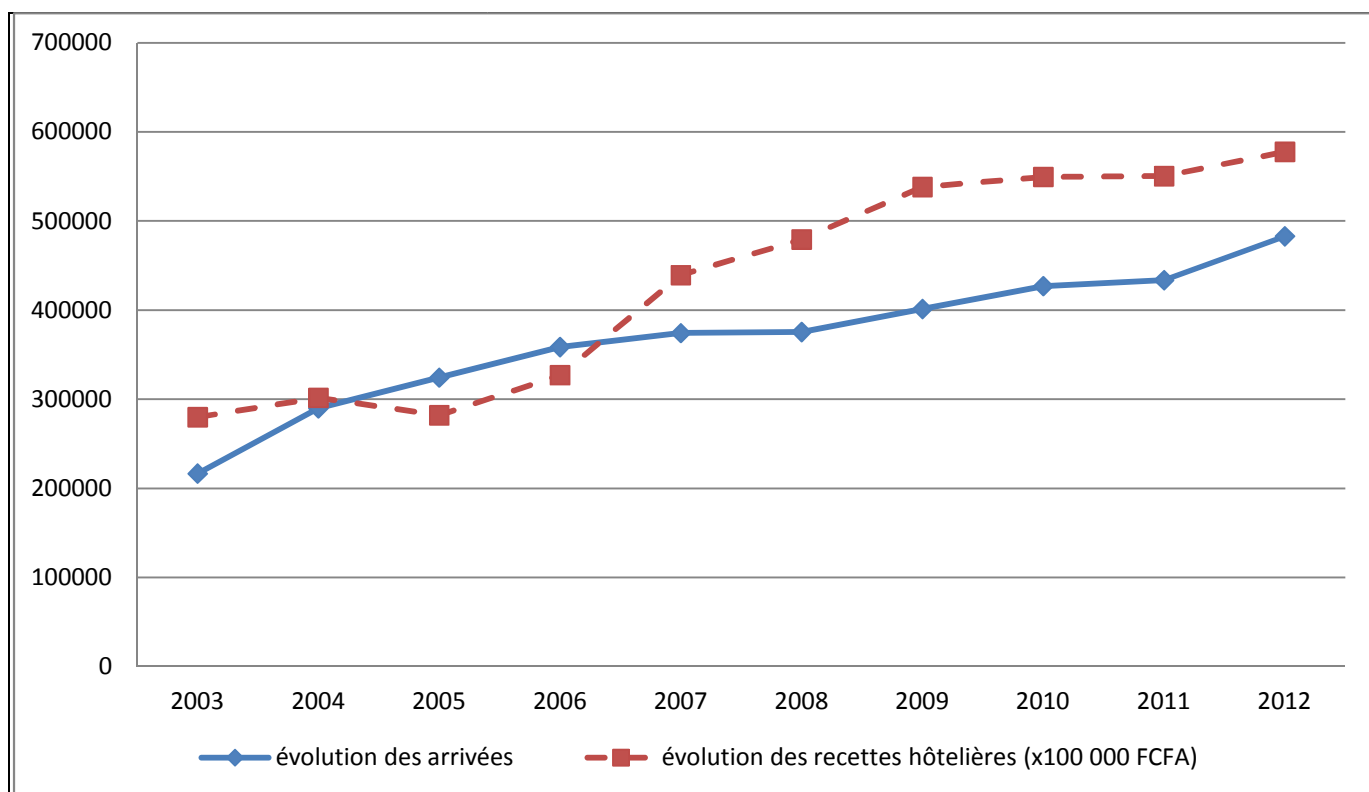


MINISTRE DE LA CULTURE
ET DU TOURISME

OBSERVATOIRE NATIONAL DU TOURISME
(OBSTOUR)

E-mail : obstour@yahoo.fr



Baromètre Trimestriel du Tourisme
Au
Burkina Faso



Eléphant du Ranch de gibier de Nazinga

L'Observatoire national du tourisme (OBSTOUR) a le plaisir de mettre à votre disposition le numéro 003 du **Baromètre trimestriel du tourisme au Burkina Faso**. Pour cette nouvelle année, il vous souhaite plein succès dans vos activités. Il a aussi pour désir le renforcement de la collaboration avec vos différentes structures pour une économie du tourisme plus forte et durable.

La présente parution donne **les tendances du secteur du tourisme** au cours du quatrième trimestre de l'année 2013 et dégage **les perspectives** pour le 2^{ème} trimestre 2014. Il fait **un zoom sur les entreprises touristiques** au Burkina Faso et annonce les dates de quelques **événements à venir**.

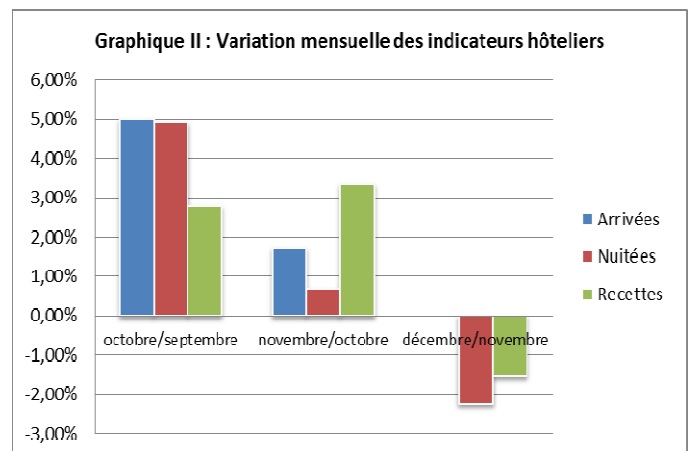
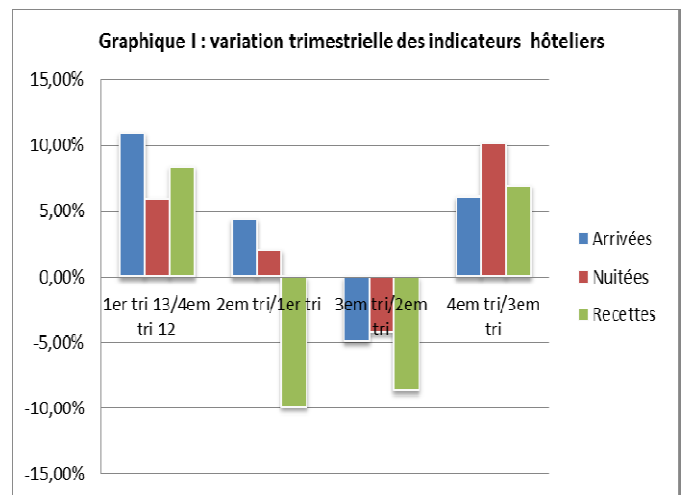
TENDANCE DU TROISIEME TRIMESTRE

Selon un sondage réalisé par l'Observatoire national du tourisme (OBSTOUR) et à travers l'exploitation des fiches de collecte des données statistiques dans les Etablissements touristiques d'hébergement (ETH), l'activité touristique a connu une croissance positive au cours du dernier trimestre de l'année 2013. En effet, les arrivées ont connu une hausse de 6,10%. Les motifs de déplacements étaient principalement « affaires et motifs professionnels (66%) » et « vacances et loisirs (17%) ». Le nombre de nuitées a suivi la même tendance que les arrivées. En effet, le sondage montre que le nombre des nuitées a connu une hausse de 10,15%. Cette dynamique de l'activité

touristique a permis une hausse de 8,4% des recettes des ETH par rapport au troisième trimestre de 2013.

Cette performance enregistrée par le secteur pourrait s'expliquer par la tenue de manifestations d'envergure internationale dans notre pays au cours de ce trimestre (*voir rubrique EVENEMENTS*). En plus, pendant cette période les ETH ont abrité de nombreux séminaires, ateliers, formations, conférences et congrès.

Une bonne proportion des professionnels interrogés (46%) estime que l'activité touristique du quatrième trimestre 2013 est en hausse comparativement au troisième trimestre, tandis que 45% jugent qu'elle a été stable. Seulement 9% des interviewés estiment qu'elle a enregistré une baisse.



EVENEMENTS

Les événements qui se sont tenus au cours du 4^{ème} trimestre 2013 :

Tour Cycliste International du Faso (Tour du Faso), du 25 octobre au 03 novembre 2013 ;
Semaines Régionales de la Culture du 11 octobre au 26 novembre 2013 ;
Nuits Atypiques de Koudougou (NAK) du 27 novembre au 01 décembre 2013 ;
Foire Internationale du Livre de Ouagadougou (FILO) du 26 au 30 novembre 2013 ;
Salon International de la Mode et de la Beauté Africaine (SIMBA) du 25 novembre au 1^{er} décembre 2013 ;
 Ouverture de la **saison de chasse** le 1^{er} décembre 2013 et sa poursuite durant le premier trimestre 2014.



Troupeau de buffles

PERSPECTIVES POUR LE DEUXIEME TRIMESTRE

Pour le deuxième trimestre 2014, la dynamique de l'activité touristique pourrait être légèrement en baisse par rapport à celle du premier trimestre. En effet, cette période correspond au début de la basse saison touristique dans notre pays. Elle sera animée principalement par quelques festivals culturels et salons (*voir la rubrique évènements à venir*).

Sur l'avis général de l'état du marché de l'hôtellerie au prochain trimestre, 40% des ETH ont répondu qu'il sera favorable (en hausse) dans son ensemble, 32% prévoient une stabilité, tandis que 28% prévoient une baisse.

Quant au marché du voyage et des circuits touristiques au prochain trimestre, 50% des AVT ont répondu qu'il sera en hausse dans son

ensemble, 50% prévoient une stabilité ou une baisse.

SUGGESTIONS

Ce trimestre sera marqué par l'un des plus grands évènements culturels au Burkina Faso, la Semaine Nationale de la Culture (SNC, Bobo 2014). Cette semaine culturelle réunira toutes les 13 régions du Burkina Faso qui compétiront sur le plan de l'art du spectacle, l'art plastique, l'art culinaire, la littérature et le sport traditionnel. Elle attire de nombreux touristes aussi bien nationaux qu'internationaux. L'édition de cette année se déroulera sous le thème : « Promouvoir l'économie de la culture pour une contribution au développement durable ».

A cette manifestation d'envergure internationale, les agences de voyages et de tourisme pourraient associer leur image en organisant des excursions et surtout des tours de ville à des prix promotionnels. En plus, elles pourraient organiser un Educ-Tour afin de promouvoir le riche potentiel touristique et culturel de la zone touristique de l'Ouest.

Les excursions pourraient être organisées dans un rayon de 100Km autour de la ville de Bobo-Dioulasso. Cela permettrait de visiter par exemple les sites touristiques pittoresques suivants :

- les cascades de Karfiguela à Banfora : situées à 92 km ;
- les dômes de Fabédougou : situées à 95 km ;
- le lac aux Hippopotames de Tengrela : situé à 87 km ;
- la guinguette : située à 21 km ;
- les silures sacrés de Dafra, le palais de la Culture, la gare ferroviaire, les monuments, etc. : situés dans la ville de Bobo-Dioulasso ;
- etc.

Les tours de ville permettront de découvrir et de faire la promotion du riche patrimoine de la ville.

Sur le plan de l'hébergement et de la restauration, Bobo-Dioulasso offre à ses visiteurs de nombreux hôtels et restaurants bien équipés et de différentes catégories.

La SNC est une opportunité à saisir. Les hôteliers et les restaurateurs pourraient à l'occasion mettre en place des stratégies pour remplir leurs établissements, comme par exemple :

- Collaborer avec le comité d'organisation de la SNC pour une plus grande visibilité sur leurs offres ;

- réduire le tarif des chambres et proposer des prix promotionnels ;

- mettre l'accent sur la communication ;

- proposer pendant la semaine nationale de la culture des mets burkinabè ;

- proposer un package spécial SNC contenant l'hébergement, la restauration, des tours de ville, et des excursions en collaboration avec une AVT ou un guide de tourisme.

ZOOM SUR LES ENTREPRISES TOURISTIQUES

Les entreprises touristiques sont des entités dont la production est destinée à la satisfaction du consommateur final (principalement les touristes).

Au Burkina Faso, on distingue principalement des Etablissements touristiques d'hébergement (ETH), les Agences de voyages et de tourisme (AVT) et les Restaurants de tourisme (RT).

Ces entreprises sont au cœur de la production touristique. Leur activité étant à haute intensité de main d'œuvre, elles sont fortement créatrices d'emplois et permettent de lutter contre la pauvreté.

L'activité touristique a un effet d'entraînement sur le transport, l'agriculture, l'élevage, le commerce, les bâtiments et travaux publics. Ce caractère transversal lui confère un effet multiplicateur important sur l'économie du pays. Il est l'un des rares secteurs au monde où chaque pays possède un avantage comparatif.

Avec la nouvelle vision du pays qui place le secteur des services au cœur du développement socioéconomique, nous avons assisté à un dynamisme au niveau des activités touristiques permettant de booster la création de nouvelles entreprises. Ainsi, en 2013, on dénombrait 442 établissements touristiques d'hébergement répartis sur l'ensemble du territoire (voir *Tableau 1*), 88 agences de voyages et de tourisme localisées dans les villes de Ouagadougou, Bobo-Dioulasso et Banfora (voir *tableau2*).

Tableau 1 Répartition des ETH par région en 2010 et 2013

Régions	2010			2013		
	Nombre d'ETH	Nombre de chambres	Nombre de places-lits	Nombre d'ETH	Nombre de chambres	Nombre de places-lits
Sud-Ouest	8	100	211	25	202	381
Centre	98	3103	6472	135	3594	7436
Cascades	16	279	498	20	343	666
Hauts-Bassins	53	978	1956	84	1472	2928
Plateau Central	10	128	256	10	130	260
Centre Sud	21	302	339	15	182	359
Centre Est	18	293	607	29	628	1060
Boucle du Mouhoun	20	230	419	29	334	669
Est	21	276	591	32	377	794
Centre Ouest	17	240	460	23	424	829
Sahel	17	165	188	13	166	232
Centre Nord	9	200	405	11	208	410
Nord	13	282	656	16	337	760
Total	321	6576	13058	442	8397	16 784

Tableau 2 Répartition des AVT en 2013

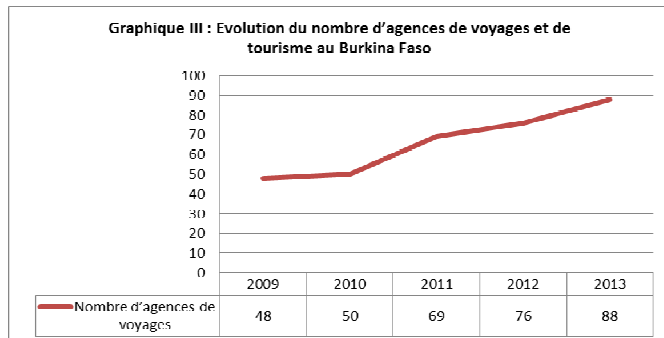
ville	Nombre d'agences de voyages et de tourisme de catégorie A	Nombre d'agences de voyages et de tourisme de catégorie B	Total
Ouagadougou	78	04	82
Bobo-Dioulasso	04	01	05
Banfora	01	00	01
Total	83	05	88

Les perspectives sont bonnes dans le secteur de l'hébergement. En effet, le montant des intentions investissements ces trois dernières années s'élève à environ 33 milliards de FCFA. Ceux-ci viendront augmenter la capacité d'accueil du pays de 33 EHT, soit 2 471 places-lits. En plus, cette croissance des ETH sera créatrice d'emplois et permettra de lutter contre le chômage.

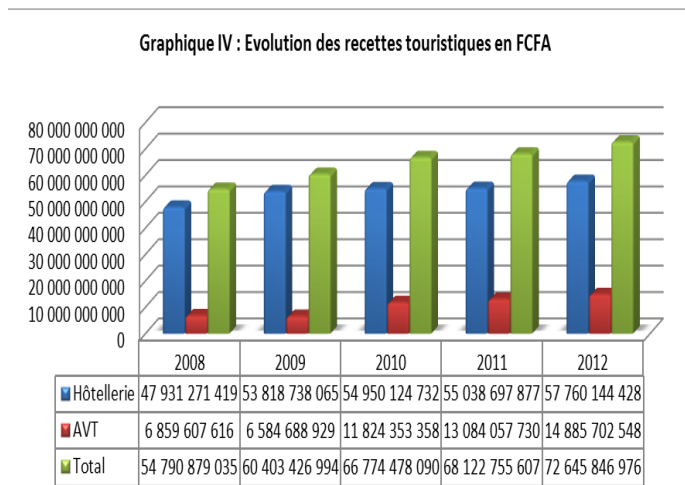
Tableau 3 : Agrément de réalisation et montant de l'investissement

	2010	2011	2012	Total
Agréments de réalisation	11	13	09	33
Nombre de chambre	611	256	473	1 340
Nombre de places-lits	1 062	445	964	2 471
Montant de l'investissement	14 096 198 528	3 241 857 429	15 585 220 000	32 923 275 957

Dans le secteur du voyage et des circuits touristiques, la dynamique est aussi la même avec un nombre sans cesse croissante des AVT.



Ces entreprises permettent de générer chaque année des dizaines de milliards de francs CFA avec des effets indirects et induits importants. (voir graphique IV).



Point d'eau dans le Parc National Tambi Kaboré

TOURISME INFOS VEILLE

EVENEMENTS A VENIR

Festival International de Jazz à Ouaga (Jazz à Ouaga) 22^{ème} édition du 25 avril au 03 mai 2014 ;

Festival Tancala en avril à Fada N'Gourma dans la Région de l'Est ;

Festival Tuali Tuali en avril à Fada N'Gourma dans la Région de l'Est ;

Festival du Lorum, en mars-avril à Pobé Mengao dans la Région du Nord ;

Festival Liwaaga, en mars-avril à Séguénéga dans la Région de Nord ;

Salon International de l'Energie, des Mines et des Carrières (SEMICA 2014) 3^{ème} édition du 29 au 31 mai.

INFORMATIONS

5 octobre 2013: arrivée d'une nouvelle compagnie aérienne, **Colombe Airlines**.

Cette compagnie offre des vols intérieurs, par exemple Ouaga-Bobo à des prix abordables.

L'objectif du promoteur est de pouvoir faire un vol sur chaque ville, chaque semaine. Mais, pour l'instant, ce sont les passagers de l'axe Ouaga-Bobo qui s'en réjouissent.

Le lancement des activités de cette compagnie de transport aérien devrait donner un coup de pouce à l'économie burkinabè et à l'activité touristique.



Biches dans le Parc d'Arly

Sources du Baromètre: Sondage, Base de données de la DGT, de l'OBSTOUR, Le Pays, LEFASO.NET.