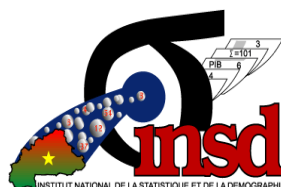


Institut national de la statistique et
de la démographie (INSD)



**Note de conjoncture du quatrième trimestre
2016 de la région du Sahel**

Août 2017

Ministère de l'économie et des finances
Secretariat general

BURKINA FASO
Unité - Progrès - Justice

Institut national de la statistique et de la
démographie

Direction régionale du sahel

Note de conjoncture du quatrième trimestre 2016 de la région du Sahel

Août 2017

AVANT PROPOS

L'information statistique occupe une place importante dans la vie socio-économique de toute entité géographique. Elle est à la base des décisions et des politiques de développement.

La mise en place des directions régionales de l'Institut National de la Statistique et de la Démographie (INSD) a pour but d'accompagner la décentralisation. De ce fait, elle collecte de l'information statistique au niveau le plus désagrégé possible pour produire des indicateurs à même d'aider les décideurs locaux. Ainsi, la Direction régionale du Sahel produit une note de conjoncture trimestrielle pour informer sur la situation économique de ladite région.

La présente note relative au quatrième trimestre de l'année 2016, concerne les prix des produits agricoles et de l'élevage, des informations sur l'hôtellerie, la finance locale, l'emploi, le climat et les transports.

Nous attendons vos suggestions et observations qui pourront nous aider à mettre trimestriellement des éléments d'analyse de la conjoncture régionale.

Le Directeur Régional

NABIE Binouni
Ingénieur des travaux statistiques

SOMMAIRE

SOMMAIRE	5
LISTE DE TABLEAUX	6
LISTE DES GRAPHIQUES	6
1. Prix des produits agricoles	9
1.1. Analyse du prix du mil	9
1.2. Analyse du prix du sorgho	10
1.3. Analyse du prix du niébé	11
1.4. Analyse du prix du riz importé	12
1.5. Analyse du prix du maïs	13
2. Les prix des produits de l'élevage	15
2.1. Analyse des prix du bétail et de la volaille dans le marché de Dori	15
2.2. Analyse des prix du bétail et de la volaille dans le marché de Djibo	16
2.3. Analyse des prix du bétail dans le marché de Gorom-Gorom	17
2.4. Analyse des prix du bétail dans le marché de Sebba	18
3. CONJONCTURE TOURISME ET HOTELLERIE	19
3.1. Caractéristiques des sites	19
3.2. Frequentation des sites	20
4. Conjoncture finances locales	23
4.1. Recettes propres	23
4.2. Recettes et dépenses totales	24
5. Emploi	25
6. Climat	27
6.1. Pluviométrie	27
6.2. Température	28
7. Transport	29
7.1. Immatriculation des deux roues et des quatre roues	29
ANNEXE	31

LISTE DE TABLEAUX

Tableau 1.1 :	Evolution du prix moyen du kg de mil dans les marchés de Dori, Djibo, Gorom et Sebba ...	9
Tableau 1.2 :	Evolution du prix moyen du kg de sorgho dans les marchés de Dori, Djibo, Gorom et Sebba	10
Tableau 1.3 :	Evolution du prix moyen du kg de niébé dans les marchés de Dori, Djibo et Sebba.....	11
Tableau 1.4 :	Evolution du prix moyen du kg de riz importé dans les marchés de Djibo, Gorom et Sebba	12
Tableau 1.5 :	Evolution du prix moyen du kg de maïs dans les marchés de Dori, Djibo, Gorom et Sebba	13
Tableau 3.1 :	Caractéristiques des sites et prix des chambres dans les sites de Dori	19
Tableau 3.2 :	Fréquentation des sites d'hébergement au cours du troisième trimestre.....	20
Tableau 4.1 :	Les recettes propres cumulées de l'ensemble des communes de la région en millions de FCFA	23
Tableau 4.2 :	Évolution des recettes propres cumulées, des dépenses totales cumulées et du taux d'absorption de l'ensemble des communes du Sahel en millions de FCFA	24
Tableau 5.1 :	Evolution du nombre de demandeurs d'emploi inscrits à l'ANPE	25

LISTE DES GRAPHIQUES

Graphique 1.1 :	Evolution du prix du mil.....	9
Graphique 1.2 :	Evolution du prix du sorgho	10
Graphique 1.3 :	Evolution du prix du niébé.....	11
Graphique 1.4 :	Evolution du prix du riz importé	12
Graphique 1.5 :	Evolution du prix du maïs.....	13
Graphique 2.1 :	Evolution du prix du taureau et de la vache.....	15
Graphique 2.2 :	Évolution du prix des ovins et caprins	15
Graphique 2.3 :	Evolution du prix de la volaille	15
Graphique 2.4 :	Evolution du prix du taureau et de la vache.....	16
Graphique 2.5 :	Évolution du prix des ovins et caprins	16
Graphique 2.6 :	Evolution du prix de la volaille	16
Graphique 2.7 :	Evolution du prix du taureau et de la vache.....	17
Graphique 2.8 :	Évolution du prix des ovins et caprins	17
Graphique 2.9 :	Evolution du prix de la volaille	17
Graphique 2.10 :	Evolution du prix du taureau et de la vache	18
Graphique 2.11 :	Évolution du prix des ovins et caprins.....	18
Graphique 2.12 :	Evolution du prix de la volaille	18
Graphique 3.1 :	La répartition des chambres dans les sites d'hébergement	19
Graphique 3.2 :	Evolution du taux d'occupation dans l'ensemble des sites.....	21

Graphique 3.3 :	nombre de nuitées enregistrées dans les sites d'hébergement de dori	21
Graphique 3.4 :	Evolution de la durée moyenne du séjour	21
Graphique 3.5 :	la part des nuitées étrangères dans les sites d'hébergement de Dori	21
Graphique 5.1 :	Evolution du nombre de demandeurs d'emploi selon le sexe	25
Graphique 5.2 :	Evolution du nombre de demandeurs d'emploi	25
Graphique 6.1 :	Evolution des hauteurs d'eau de pluie enregistrées par la station de Dori	27
Graphique 6.2 :	Evolution des températures minimales et maximales enregistrées par la station de Dori 28	
Graphique 6.3 :	Evolution des amplitudes des températures enregistrées par la station de Dori	28

1. Prix des produits agricoles

Cette partie concerne les prix moyen du kg de céréale dans les marchés du chef-lieu des provinces de la région. Les produits concernés sont le mil le sorgho, le niébé, le riz importé et le maïs.

1.1. Analyse du prix du mil

Le mil est une des denrées les plus cultivées et les plus consommées dans la région.

Le prix du mil est resté constant dans les marchés de Dori et de Djibo contrairement aux deux autres marchés où il est décroissant.

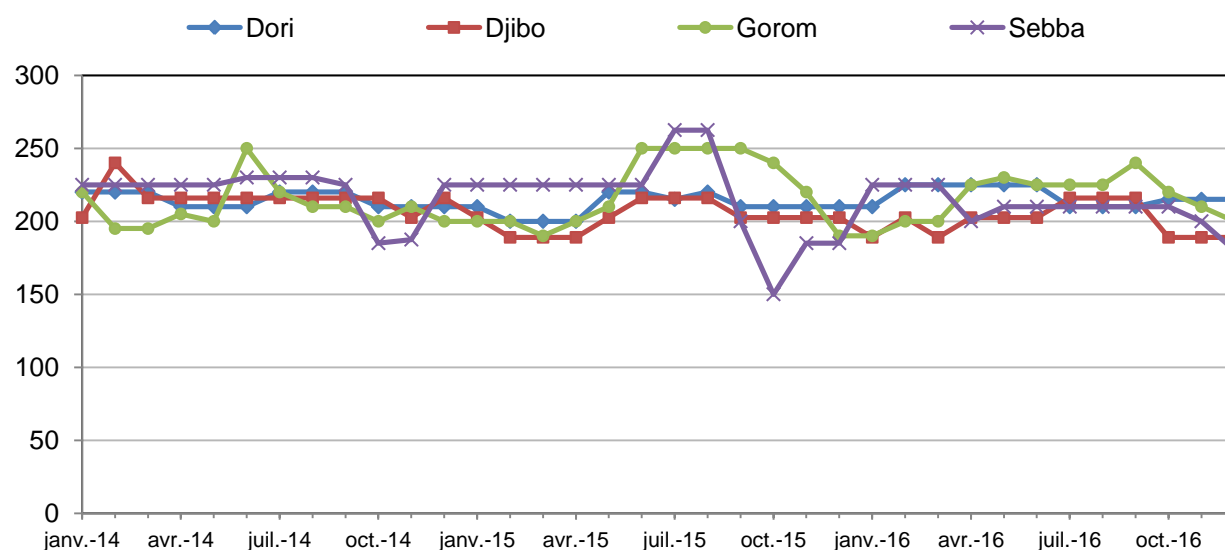
En ce qui concerne le prix moyen du kg de mil au cours du trimestre, il baisse dans les marchés de Djibo et de Gorom-Gorom par rapport au trimestre précédent et par rapport à la même période de l'année 2015. C'est seulement dans le marché de Dori que l'effet contraire est observé. Quant au marché de Sebba, le prix moyen croit par rapport à la même période de l'année 2015 mais baisse par rapport au trimestre précédent.

Tableau 1.1 : Evolution du prix moyen du kg de mil dans les marchés de Dori, Djibo, Gorom et Sebba

	4. Trim.15	3. Trim.16	4. Trim.16	Glissement Annuel	Glissement Trimestriel
Dori	210,0	210,0	215,0	2,4	2,4
Djibo	202,5	216,0	189,0	-6,7	-12,5
Gorom	216,7	230,0	210,0	-3,1	-8,7
Sebba	173,3	210,0	196,7	13,5	-6,3

Source : DRASA/SHL

Graphique 1.1 : Evolution du prix du mil



Source : DRASA/SHL

1.2. Analyse du prix du sorgho

Le prix du sorgho est resté constant dans les marchés de Dori et de Djibo au cours de ce trimestre. Il baisse au marché de Sebba. C'est dans ce marché que le prix du sorgho est le plus bas.

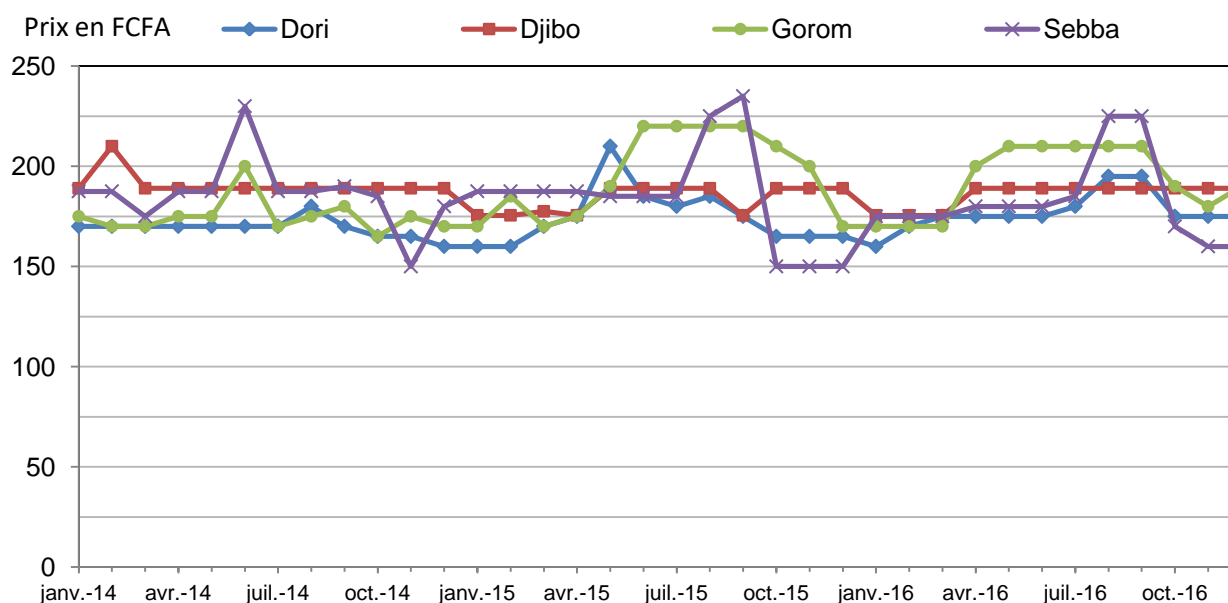
Pour ce qui est du prix moyen, il est constant dans le marché de Djibo par rapport au trimestre précédent et par rapport à la même période de l'année précédente. Au marché de Gorom-Gorom, le glissement annuel et trimestriel est négatif. Quant aux marchés de Dori et de Sebba, les prix moyens augmentent par rapport au quatrième trimestre de 2015 et baissent par rapport au troisième trimestre de 2016.

Tableau 1.2 : Evolution du prix moyen du kg de sorgho dans les marchés de Dori, Djibo, Gorom et Sebba

	4. Trim.15	3. Trim.16	4. Trim.16	Glissement Annuel	Glissement Trimestriel
Dori	165,0	190,0	175,0	6,1	-7,9
Djibo	189,0	189,0	189,0	0,0	0,0
Gorom	193,3	210,0	186,7	-3,4	-11,1
Sebba	150,0	211,7	163,3	8,9	-22,8

Source : DRASA/SHL

Graphique 1.2 : Evolution du prix du sorgho



Source : DRASA/SHL

1.3. Analyse du prix du niébé

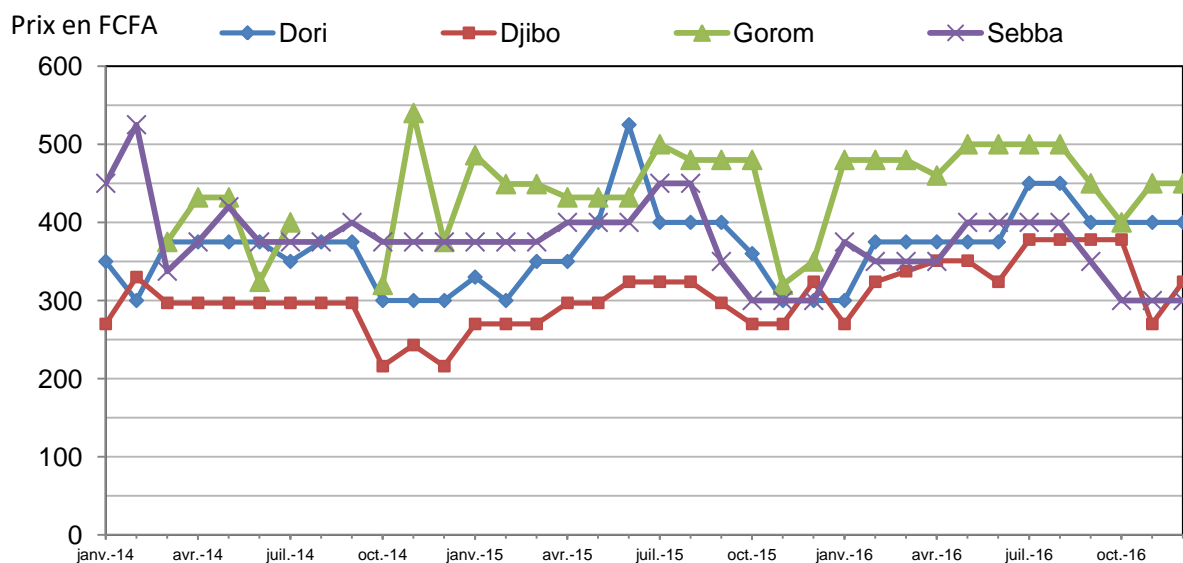
Le prix du niébé se repartie inégalement entre les marchés au cours de ce trimestre. Il ne varie pas dans les marchés de Dori et de Sebba et fluctue énormément dans les deux autres marchés. Il coûte plus cher à Gorom-Gorom où il termine à la hausse à 450 francs le kg. Quant au prix moyen il est en hausse par rapport à la même période de l'année 2015 dans tous les marchés excepté celui de Sebba. Par rapport au trimestre précédent, il baisse dans tous les marchés.

Tableau 1.3 : Evolution du prix moyen du kg de niébé dans les marchés de Dori, Djibo et Sebba

	4. Trim.15	3. Trim.16	4. Trim.16	Glissement Annuel	Glissement Trimestriel
Dori	320,0	433,3	400,0	25,0	-7,7
Djibo	288,0	378,0	324,0	12,5	-14,3
Gorom-Gorom	383,3	483,3	433,3	13,0	-10,3
Sebba	300,0	383,3	300,0	0,0	-21,7

Source : DRASA/SHL

Graphique 1.3 : Evolution du prix du niébé



Source : DRASA/SHL

1.4. Analyse du prix du riz importé

Le prix du riz importé est relevé de façon partielle à Dori. Il baisse dans tous les marchés ce trimestre excepté Dori où il est constant. Le riz importé coûte plus cher à Djibo que dans les autres marchés à raison de 396 francs le kg.

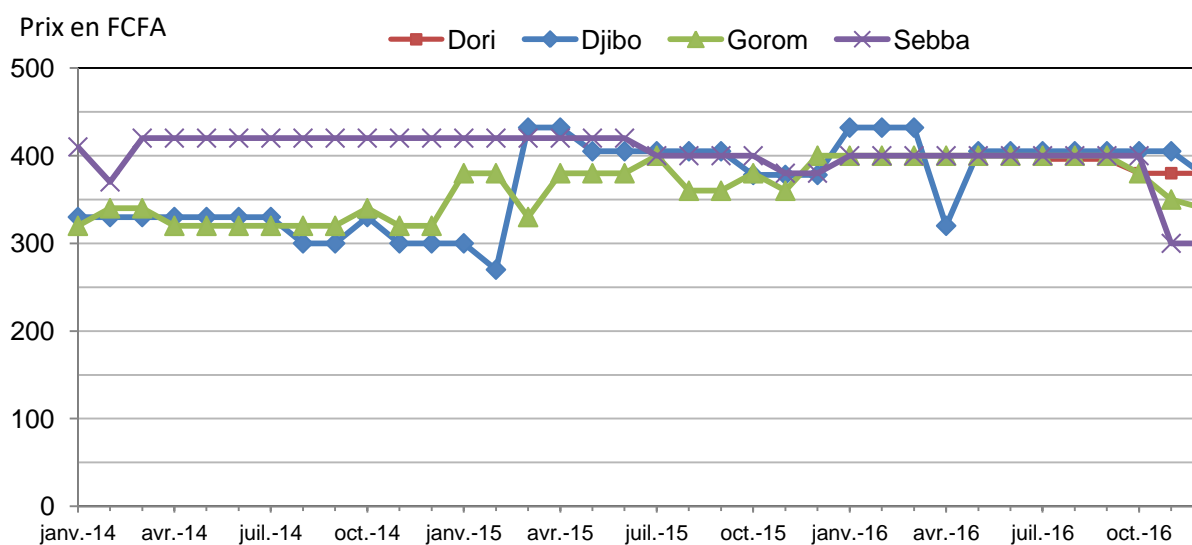
Le prix moyen est en baisse par rapport au trimestre précédent et par rapport à la même période de l'année 2015 dans les marchés de Gorom-Gorom et de Sebba. Pour ce qui est du marché de Djibo il augmente par rapport au quatrième trimestre de 2015 et baisse par rapport au trimestre précédent.

Tableau 1.4 : Evolution du prix moyen du kg de riz importé dans les marchés de Djibo, Gorom et Sebba

	4. Trim.15	3. Trim.16	4. Trim.16	Glissement Annuel	Glissement Trimestriel
Dori	nd	396,0	380,0	nd	-4,0
Djibo	378,0	405,0	396,0	4,8	-2,2
Gorom	380,0	400,0	356,7	-6,1	-10,8
Sebba	386,7	400,0	333,3	-13,8	-16,7

Source : DRASA/SHL

Graphique 1.4 : Evolution du prix du riz importé



Source : DRASA/SHL

1.5. Analyse du prix du maïs

Le prix du maïs n'est pas relevé dans le marché de Sebba.

Les écarts de prix entre les marchés sont faibles au cours de ce trimestre. Le prix ne varie pas dans le marché de Dori.

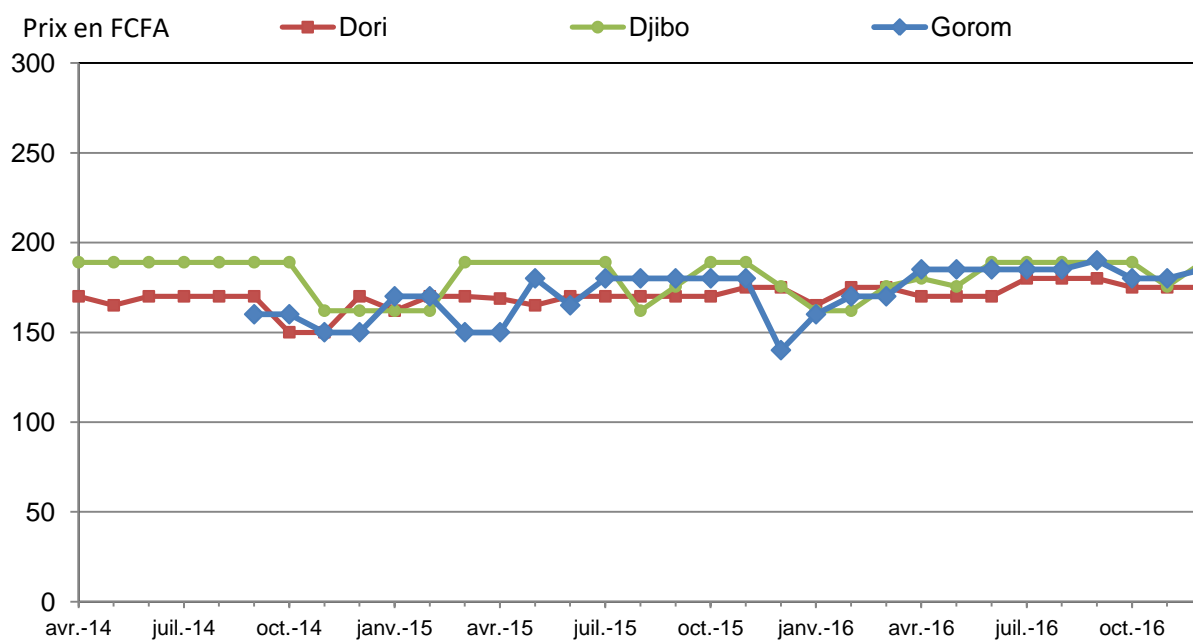
Pour ce qui est du prix moyen du trimestre il augmente légèrement par rapport à la même période de l'année 2015 et baisse légèrement par rapport au trimestre précédent d'au moins 2%.

Tableau 1.5 : Evolution du prix moyen du kg de maïs dans les marchés de Dori, Djibo, Gorom et Sebba

	4. Trim.15	3. Trim.16	4. Trim.16	Glissement Annuel	Glissement Trimestriel
Dori	173,3	180,0	175,0	1,0	-2,8
Djibo	184,5	189,0	184,5	0,0	-2,4
Gorom-Gorom	166,7	186,7	181,7	9,0	-2,7

Source : DRASA/SHL

Graphique 1.5 : Evolution du prix du maïs



Source : DRASA/SHL

2. Les prix des produits de l'élevage

Les espèces concernées sont : l'espèce bovine (taureau, vache), ovine (bélier, brebis), caprine (bouc, chèvre) et la volaille (poule, pintade).

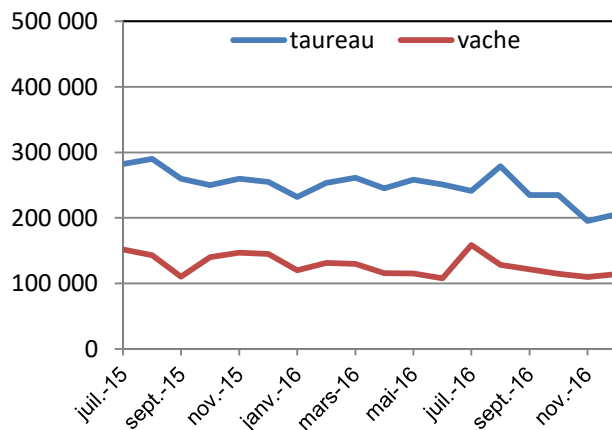
2.1. Analyse des prix du bétail et de la volaille dans le marché de Dori

Au cours de ce trimestre, les prix des animaux varient très peu excepté le prix de la chèvre qui a flambé au milieu du trimestre. Les prix du taureau et de la vache coûtent moins cher en novembre.

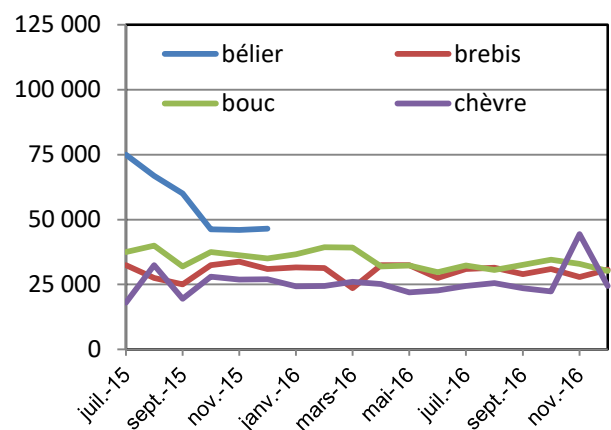
Le bouc coûte plus cher que la brebis et la chèvre excepté le mois de novembre où le prix de la chèvre connaît un pic. Cependant le prix se situe pour ces animaux en dessous de 50 000 FCFA.

Les prix de la pintade et du poulet ne sont pas renseignés ce trimestre dans la ville de Dori.

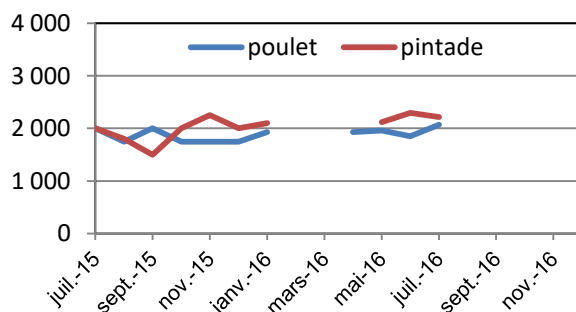
Graphique 2.1 : Evolution du prix du taureau et de la vache



Graphique 2.2 : Évolution du prix des ovins et caprins



Graphique 2.3 : Evolution du prix de la volaille

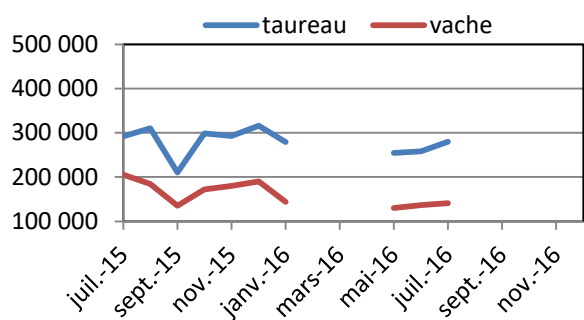


Source : DRRAH/SHL

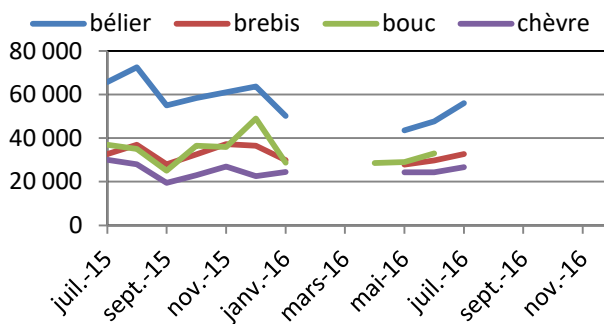
2.2. Analyse des prix du bétail et de la volaille dans le marché de Djibo

Les prix des animaux n'ont pas été relevés au cours de ce trimestre dans le marché de Djibo.

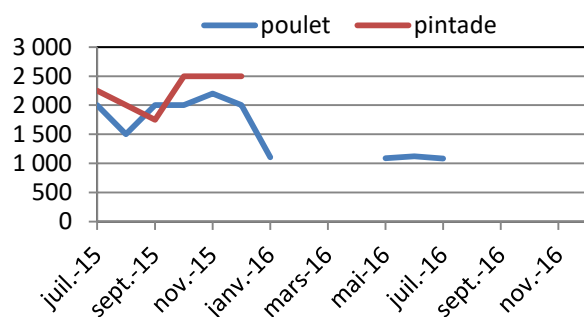
Graphique 2.4 : Evolution du prix du taureau et de la vache



Graphique 2.5 : Évolution du prix des ovins et caprins



Graphique 2.6 : Evolution du prix de la volaille



Source : DRRAH/SHL

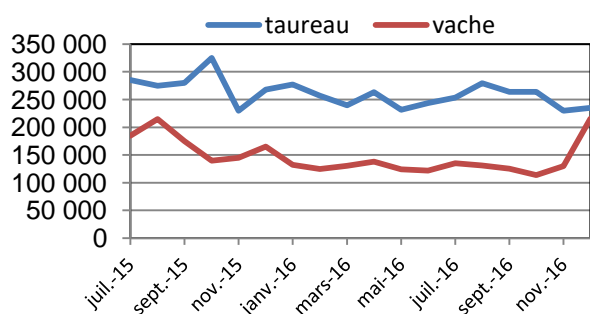
2.3. Analyse des prix du bétail dans le marché de Gorom-Gorom

Le prix de la vache augmente continuellement au cours de ce trimestre. Quant aux prix des ovins et des caprins, ils varient très peu et convergent pratiquement vers la fin du trimestre.

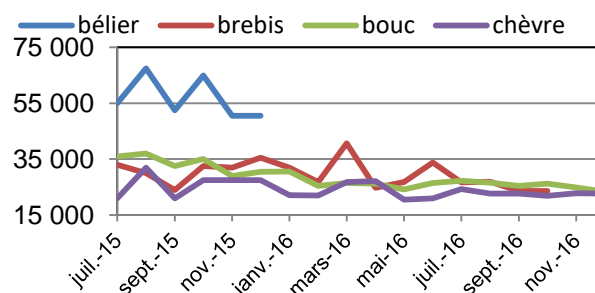
En moyenne le taureau a coûté 243 000 FCFA ce trimestre. Quant à la vache, son prix passe de 114 000 à 215 000 FCFA.

Le prix de la pintade décroît durant tout le trimestre, mais reste au dessus de celui du poulet. Quant au prix du poulet, il connaît un pic en novembre et termine à 1450 à la fin du trimestre.

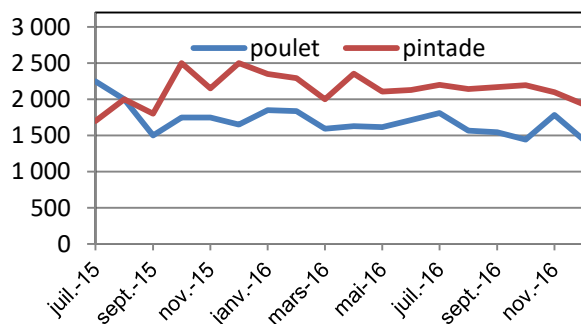
Graphique 2.7 : Evolution du prix du taureau et de la vache



Graphique 2.8 : Évolution du prix des ovins et caprins



Graphique 2.9 : Evolution du prix de la volaille



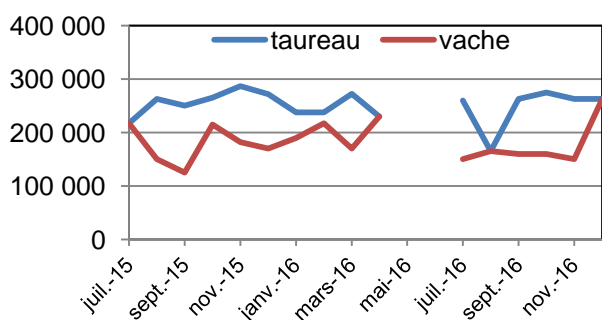
Source : DRRAH/SHL

2.4. Analyse des prix du bétail dans le marché de Sebba

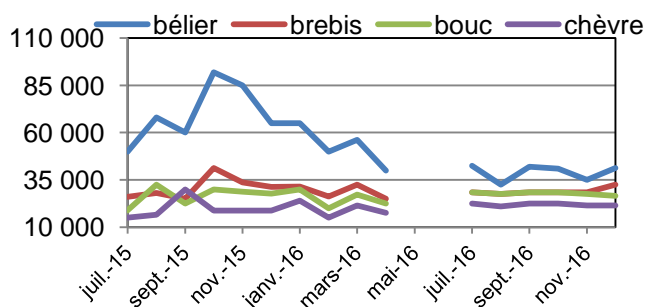
L'écart de prix entre le taureau et la vache est grand au début du trimestre, mais devient quasiment nulle en décembre. Ainsi le prix des bovins termine autour de 262 000 FCFA. Quant aux petits ruminants, c'est le bélier qui coute plus cher suivi de la brebis, du bouc et de la chèvre.

Pour ce qui concerne les volailles, le prix du poulet augmente légèrement. Quant à celui de la pintade, il se situe entre 2 275 et 2750 FCFA au cours de se trimestre.

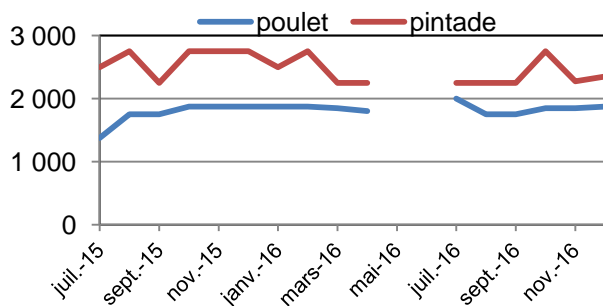
Graphique 2.10 : Evolution du prix du taureau et de la vache



Graphique 2.11 : Évolution du prix des ovins et caprins



Graphique 2.12 : Evolution du prix de la volaille



Source : DRRAH/SHL

3. CONJONCTURE TOURISME ET HOTELLERIE

3.1. Caractéristiques des sites

La ville de Dori compte pour ce trimestre, six principaux sites d'hébergement avec 196 chambres.

Les chambres se répartissent inégalement dans les sites. En effet le site Hôtel Kuini-Déni en dispose 39,8% suivi de Sahel Hébergement 24,5% puis d'Hébergement DINTAL 15,3%.

Il y a plus de chambres climatisées (155) que ventilées (90) dans l'ensemble des sites. Tous les sites disposent de chambres climatisées inégalement réparties, à l'exception de l'Auberge Populaire de Dori. Ce site qui est couplé à un bar dispose d'une chambre non ventilée. Les nuitées y sont moins chères, au plus 4500 francs.

Le site Hébergement DINTAL ainsi que le Reflex Hébergement se distinguent des autres du fait qu'ils disposent d'un système de climatisation et de ventilation dans toutes ses chambres. Aussi le site Kuini-Déni a toutes ses chambres climatisées à l'exception de 3 qui sont ventilées

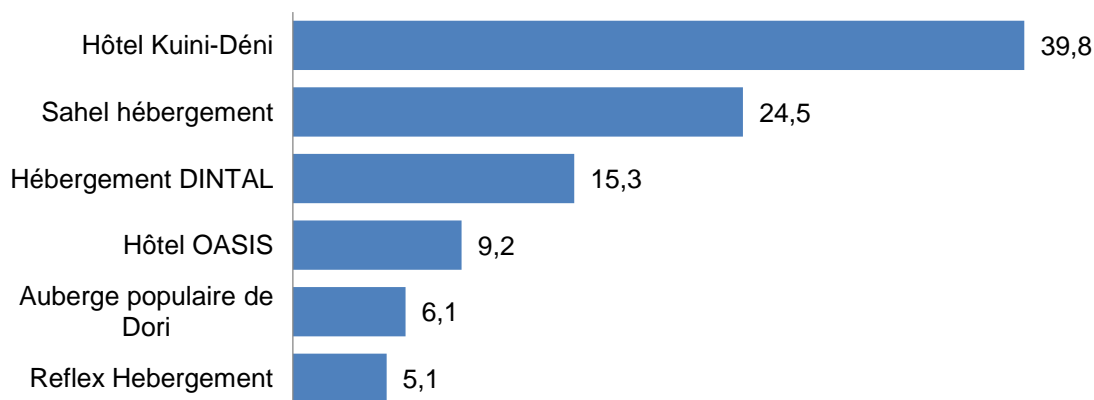
Les prix varient en fonction des commodités des chambres et varient entre 3.500 et 50.000 F CFA.

Tableau 3.1 : Caractéristiques des sites et prix des chambres dans les sites de Dori

Site	Nombre de chambres			Prix de la nuitée (F CFA) pour chambre	
	climatisée	ventilée	Total	Climatisée	Ventilée
Auberge populaire de Dori	0	11	12	nc	[3500; 4500]
Hébergement DINTAL	30	30	30	[15000; 50000]	7 500
Hôtel Kuini-Déni	75	3	78	[35000; 50000]	15 000
Hôtel OASIS	18	10	18	17 500	12 500
Reflex Hébergement	10	10	10	10 000	5 000
Sahel hébergement	22	26	48	13 000	7 500
Ensemble	155	90	196		

Source : Direction Régionale de la Police Nationale du Sahel

Graphique 3.1 : La répartition des chambres dans les sites d'hébergement



Source : Direction Régionale de la Police Nationale du Sahel

3.2. Fréquentation des sites

L'ensemble des sites enregistre 1912 nuitées ce trimestre soit un taux d'occupation de 9 nuitées par chambre. Le nombre de nuitée augmente de 4,1% par rapport au trimestre précédent et de 2,6% par rapport à la même période de l'année 2015.

Cependant, la durée moyenne de séjours est décroissante ce trimestre et connaît de ce fait un glissement annuel et trimestriel négatifs.

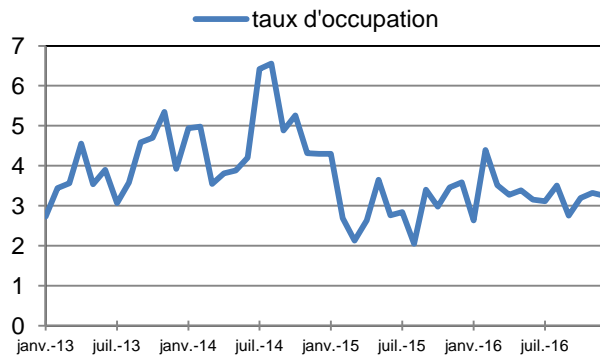
La part des nuitées étrangères est de 13% au cours de ce trimestre. Elle augmente donc de 6,5 points par rapport au dernier trimestre de l'année 2015.

Tableau 3.2 : Fréquentation des sites d'hébergement au cours du troisième trimestre

	4T15	3T16	4T16	Glissement	
				Trimestriel	Annuel
taux d'occupation	9,5	9,4	9,8	4,1	2,6
durée moyenne	1,2	1,1	1,1	-0,6	-4,7
nuitées étrangères(%)	6,9	13,7	13,3	-0,3	6,5
nuitées	1863,0	1836,0	1912,0	4,1	2,6

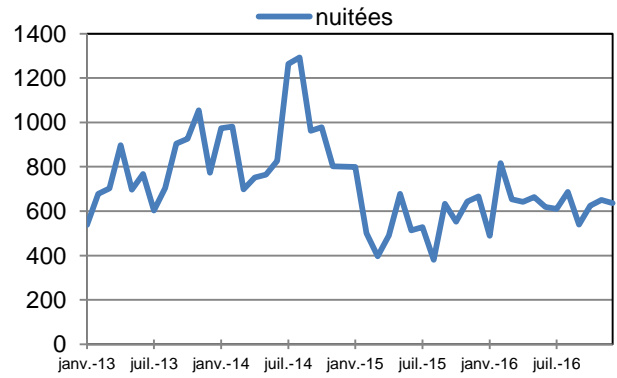
Source : Direction Régionale de la Police Nationale du Sahel

Graphique 3.2 : Evolution du taux d'occupation dans l'ensemble des sites



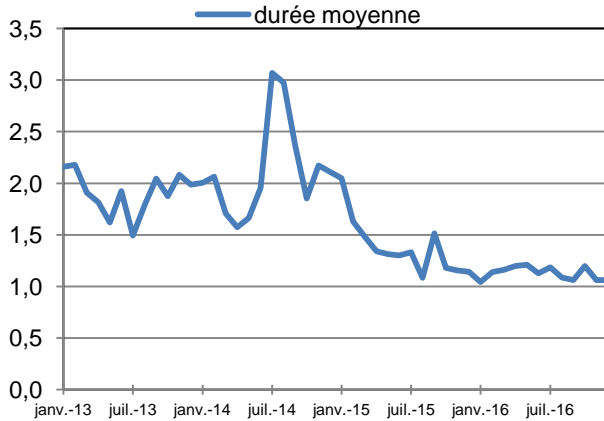
Source : Direction Régionale de la Police Nationale du Sahel

Graphique 3.3 : nombre de nuitées enregistrées dans les sites d'hébergement de dori



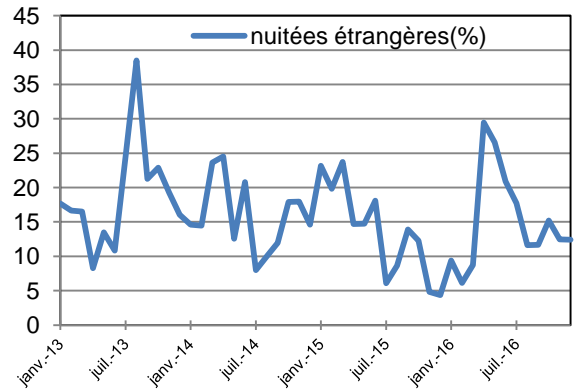
Source : Direction Régionale de la Police Nationale du Sahel

Graphique 3.4 : Evolution de la durée moyenne du séjour



Source : Direction Régionale de la Police Nationale du Sahel

Graphique 3.5 : la part des nuitées étrangères dans les sites d'hébergement de Dori



Source : Direction Régionale de la Police Nationale du Sahel

4. Conjuncture finances locales

4.1. Recettes propres

Les recettes propres de l'ensemble des communes de la région s'élève à 1 383 millions ce trimestre soit 23% des recettes totales du trimestre. Par rapport à la même période de l'année 2015, ce chiffre augmente de 91% et sa part dans les recettes totales augmente de 2 points.

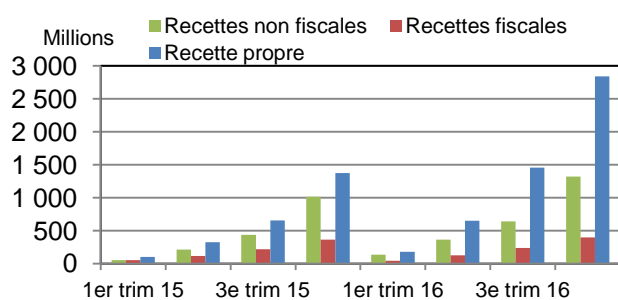
Les recettes fiscales, elles représentent 12% des recettes propres du trimestre. La tendance est à la baisse pour cette part des recettes fiscales depuis le début de l'année 2015.

Tableau 4.1 : Les recettes propres cumulées de l'ensemble des communes de la région en millions de FCFA

	4. Trim.15	3. Trim.16	4. Trim.16	Glissement trimestriel	Glissement annuel
Recettes propres	722,2	809,2	1 382,8	70,9	91,5
Recettes fiscales	144,7	111,3	161,3	44,9	11,5
Recettes non fiscales	577,5	278,6	680,0	144,1	17,8
part recettes propres (%)	20,5	18,0	23,0	4,9	2,5
part recettes fiscales	20,0	13,8	11,7	- 2,1	- 8,4

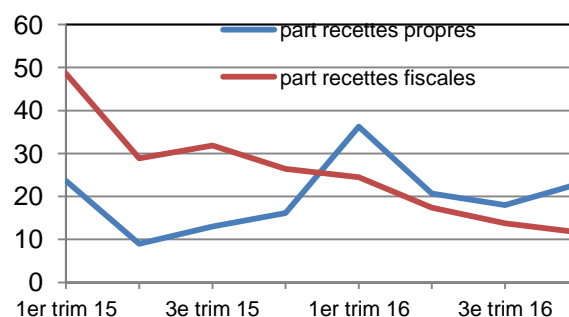
Source : Trésorerie Régionale du Sahel

Graphique 4.1 : Les recettes propres cumulées de l'ensemble des communes (en millions de francs CFA)



Source : Trésorerie Régionale du Sahel

Graphique 4.2 : Evolution de la part des recettes dans les recettes totales et de celle des recettes fiscales dans les recettes propres



Source : Trésorerie Régionale du Sahel

4.2. Recettes et dépenses totales

Les recettes et les dépenses totales sont en hausse par rapport à la même période de l'année 2015 et par rapport au trimestre précédent.

Les recettes totales de l'ensemble des communes de la région est de 6 024 millions ce trimestre soit un glissement annuel de 71%. Aussi les dépenses totales s'élèvent à 4 715 millions. Les dépenses augmentent de plus 61% par rapport à la même période de 2015.

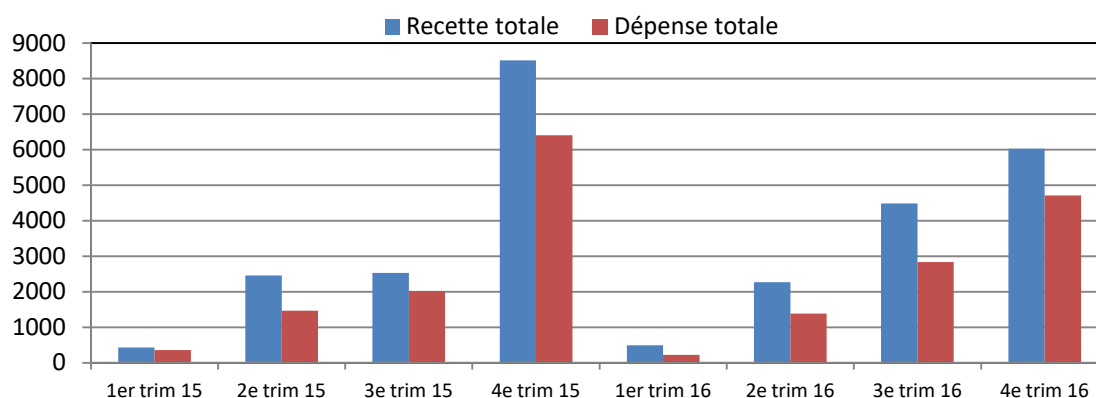
Le taux d'absorption est très élevé. Il est de 78% et baisse de 6% par rapport à la même période de l'année 2015.

Tableau 4.2 : Évolution des recettes propres cumulées, des dépenses totales cumulées et du taux d'absorption de l'ensemble des communes du Sahel en millions de FCFA

	4. Trim.15	3. Trim.16	4. Trim.16	Glissement trimestriel	Glissement annuel
Recettes totales	3 526,7	4 487,6	6 023,9	34,2	70,8
Dépenses totales	2 922,9	2 834,5	4 715,2	66,4	61,3
taux d'absorption	82,9	63,2	78,3	15,1	- 5,6

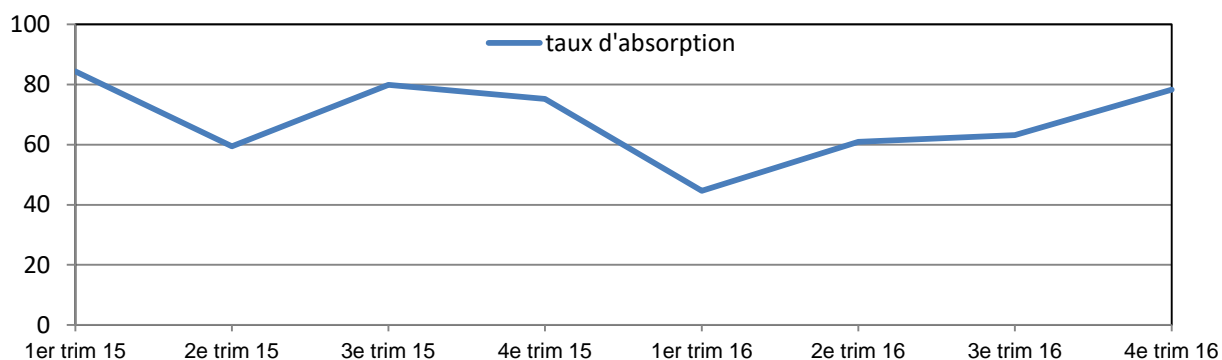
Source : Trésorerie Régionale du Sahel

Graphique 4.3 : Evolution des recettes et dépenses totales cumulées des communes du Sahel (en millions de francs)



Source : Trésorerie Régionale du Sahel

Graphique 4.4 : Évolution du taux d'absorption



Source : Trésorerie Régionale du Sahel

5. Emploi

Au cours de ce trimestre 175 demandeurs d'emploi sont inscrits à l'ANPE. Ce nombre augmente de plus de 8 fois par rapport au trimestre précédent et a un glissement annuel de 503,4%. C'est le nombre de demandeurs enregistrés en novembre qui est à l'origine de cette hausse.

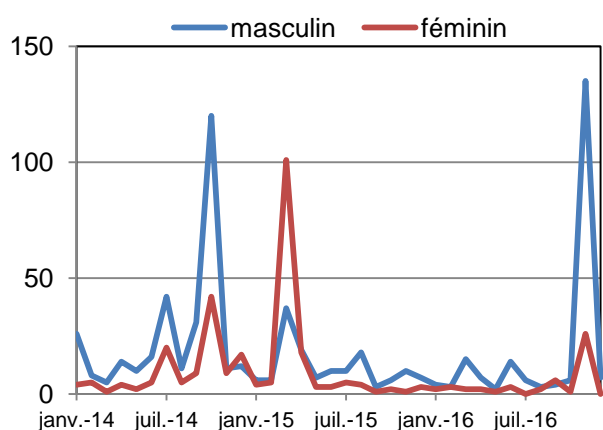
Les hommes représentent 85% des demandeurs ce trimestre. Par rapport au quatrième trimestre de 2015 leur nombre a été multiplié par 6. Aussi ce nombre est multiplié par 11 par rapport au trimestre précédent.

Tableau 5.1 : Evolution du nombre de demandeurs d'emploi inscrits à l'ANPE

	4. Trim 15	3. Trim 16	4. Trim 16	Glissement	
				Trimestriel	Annuel
masculin	23	13	148	1 038,5	543,5
féminin	6	8	27	237,5	350,0
Total	29	21	175	733,3	503,4

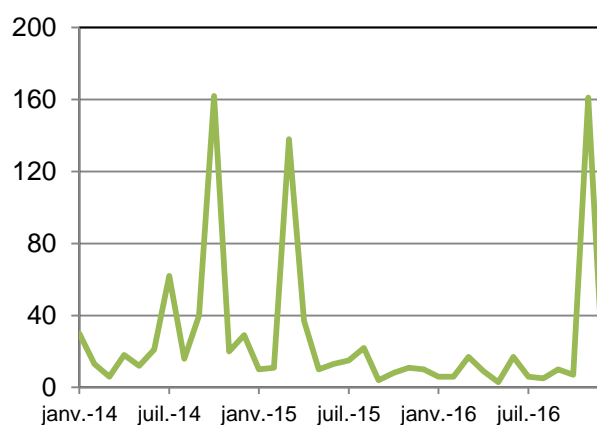
Source : ANPE/Sahel

Graphique 5.1 : Evolution du nombre de demandeurs d'emploi selon le sexe



Source : ANPE/Sahel

Graphique 5.2 : Evolution du nombre de demandeurs d'emploi



Source : ANPE/Sahel

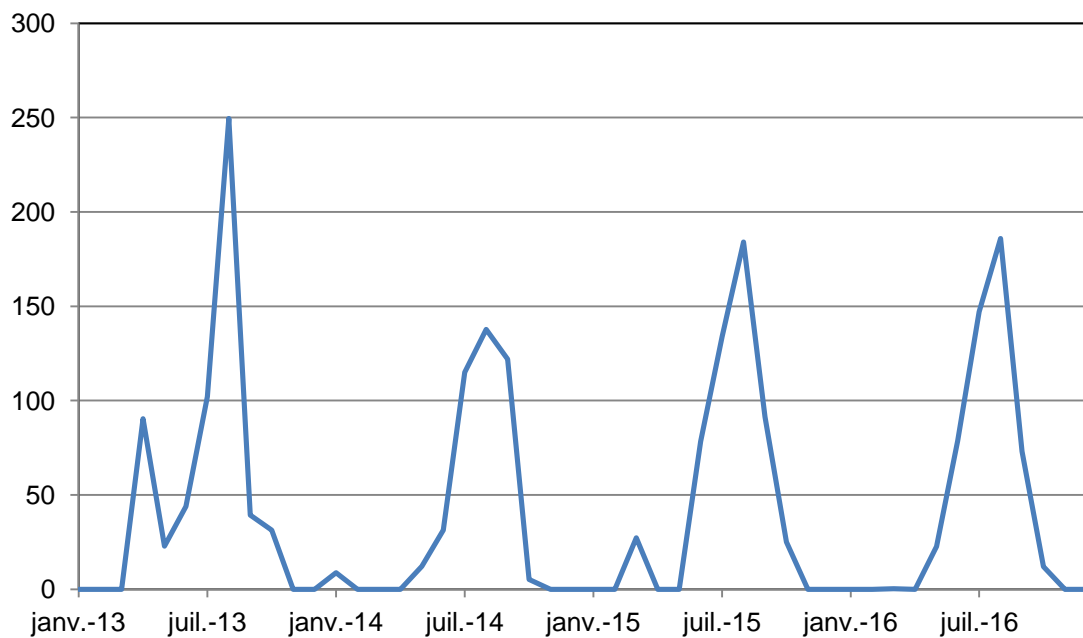
6. Climat

6.1. Pluviométrie

Au cours de ce trimestre la station de Dori enregistre en cinq jours de pluie une hauteur d'eau de 12 mm en octobre. En effet la saison des pluies prend fin au début du quatrième trimestre.

	4. Trim.15	3. Trim.16	4. Trim.16	Glissement	
				Trimestriel	Annuel
Hauteur d'eau	25,0	406,0	12,0	-97,0	-52,0
Nombre de jours	2,0	31,0	5,0	-83,9	150,0

Graphique 6.1 : Evolution des hauteurs d'eau de pluie enregistrées par la station de Dori



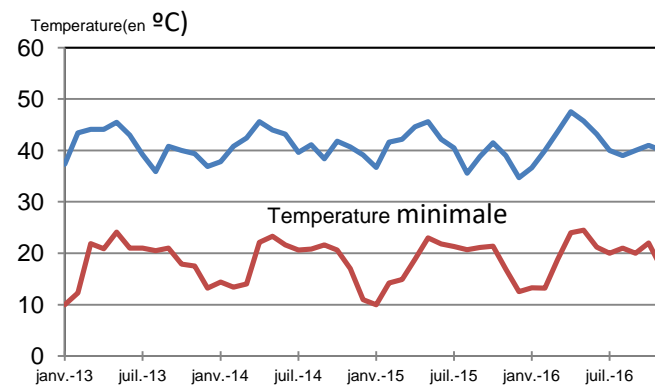
Source : Météo-Dori

6.2. Température

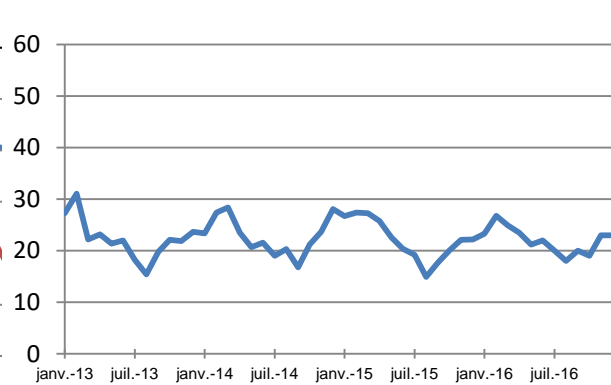
La température la plus élevée (41°C) durant ce trimestre est observé au mois d'octobre et la plus basse (16°C) au mois de décembre.

L'amplitude thermique est entre 19 et 23°C.

Graphique 6.2 : Evolution des températures minimales et maximales enregistrées par la station de Dori



Graphique 6.3 : Evolution des amplitudes des températures enregistrées par la station de Dori



Source : Météo-Dori

7. Transport

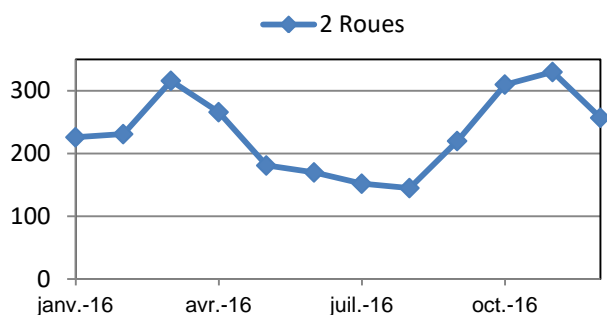
7.1. Immatriculation des deux roues et des quatre roues

L'immatriculation des véhicules concerne essentiellement les deux roues. En effet seulement 2 véhicule 4 roues ont été immatriculés en octobre au cours du trimestre.

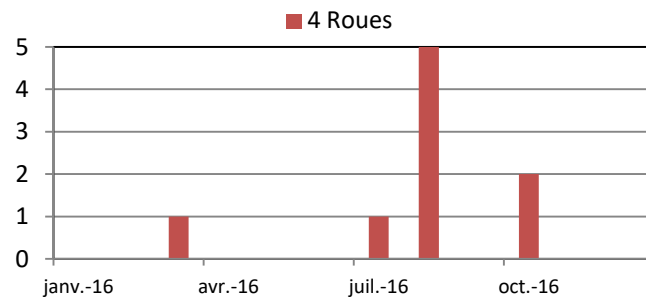
Quant aux véhicules 2 roues, leur nombre augmente en novembre pour baissé à 257 à la fin du trimestre.

NB : il s'agit des deux roues et quatre roues immatriculées par la direction régionale et non exclusivement ceux du Sahel

Graphique 7.1 : Nombre de véhicules immatriculés : deux roues



Graphique 7.2 : Nombre de véhicules immatriculés : quatre roues



Source : Direction Régionale des Transports, de la Mobilité Urbaine et de la Sécurité Routière du Sahel

ANNEXE

Taux d'occupation

Rapport entre le nombre de chambres occupées et le nombre de chambres effectivement disponibles dans les hôtels pour le mois concerné.

Part des nuitées étrangères

Rapport entre le nombre total des nuitées et le nombre de nuitées passées par la clientèle domiciliée à l'étranger, pour le mois concerné.

Nombre d'hôtels

Nombre d'hôtels effectivement ouverts. Les hôtels fermés durant la période concernée sont exclus temporairement du champ de l'enquête (fermeture saisonnière, fermeture pour travaux, etc.).

Durée moyenne de séjour

Rapport du nombre de nuitées au nombre d'arrivées de clients hébergés.

Nuitées

Nombre total de nuits passées par les clients dans un établissement ; deux personnes séjournant trois nuits dans un hôtel comptent ainsi pour six nuitées de même que six personnes ne séjournant qu'une nuit.

Part des recettes fiscales

Proportion des recettes fiscales dans les recettes propres

Part des recettes propres

Proportion des recettes propres dans les recettes totales.

DR-INSD/SHL/2017/01

Août 2017

Direction Régionale de l'Institut National de la Statistique et de la Démographie

SC/DREP/SHL BP : 76 Dori

Tel :24 246 02 90

Email : dr_insd_shl@yahoo.com