

# B U R K I N A - F A S O

## MINISTÈRE DE L'ÉCONOMIE ET DES FINANCES INSTITUT NATIONAL DE LA STATISTIQUE ET DE LA DÉMOGRAPHIE

**INDICE HARMONISÉ  
DES PRIX À LA CONSOMMATION (I.H.P.C.)  
POUR LES PAYS MEMBRES DE L'U.E.M.O.A.  
JUILLET 2000**

**AVERTISSEMENT**

L'Institut National de la Statistique et de la Démographie (INSD) a le plaisir de mettre à la disposition des utilisateurs l'Indice Harmonisé des Prix à la Consommation (IHPC).

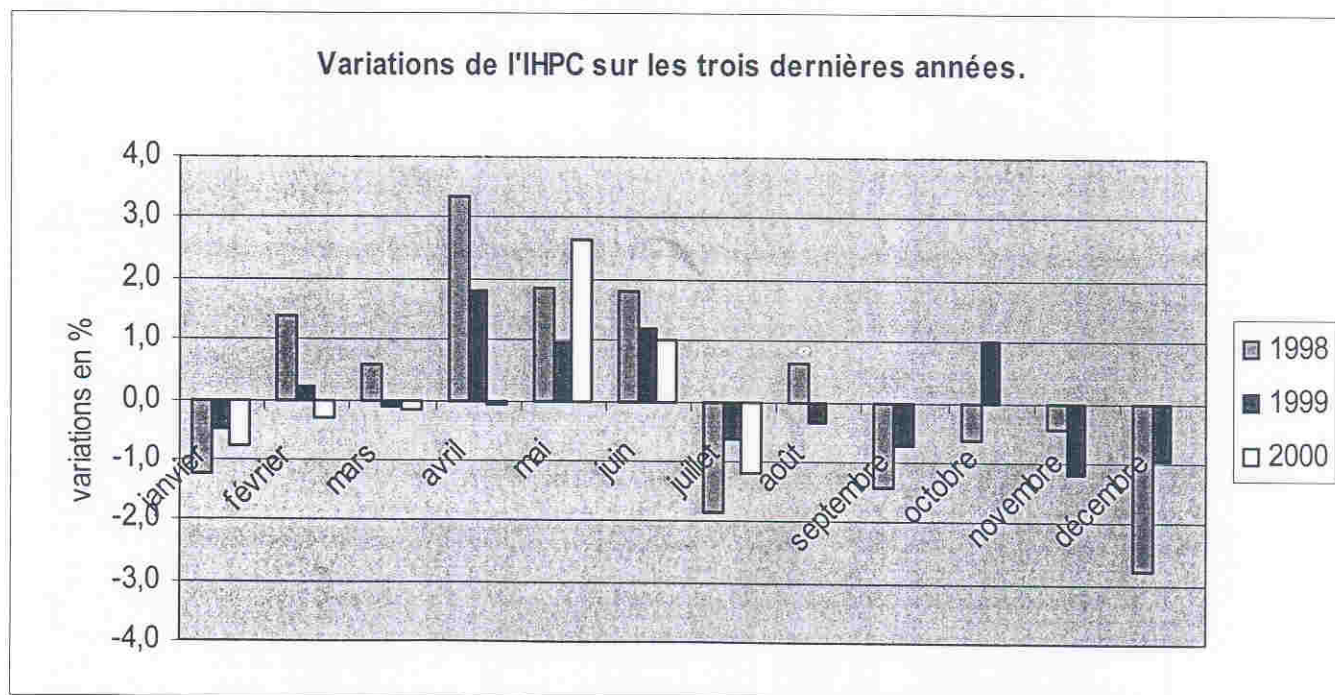
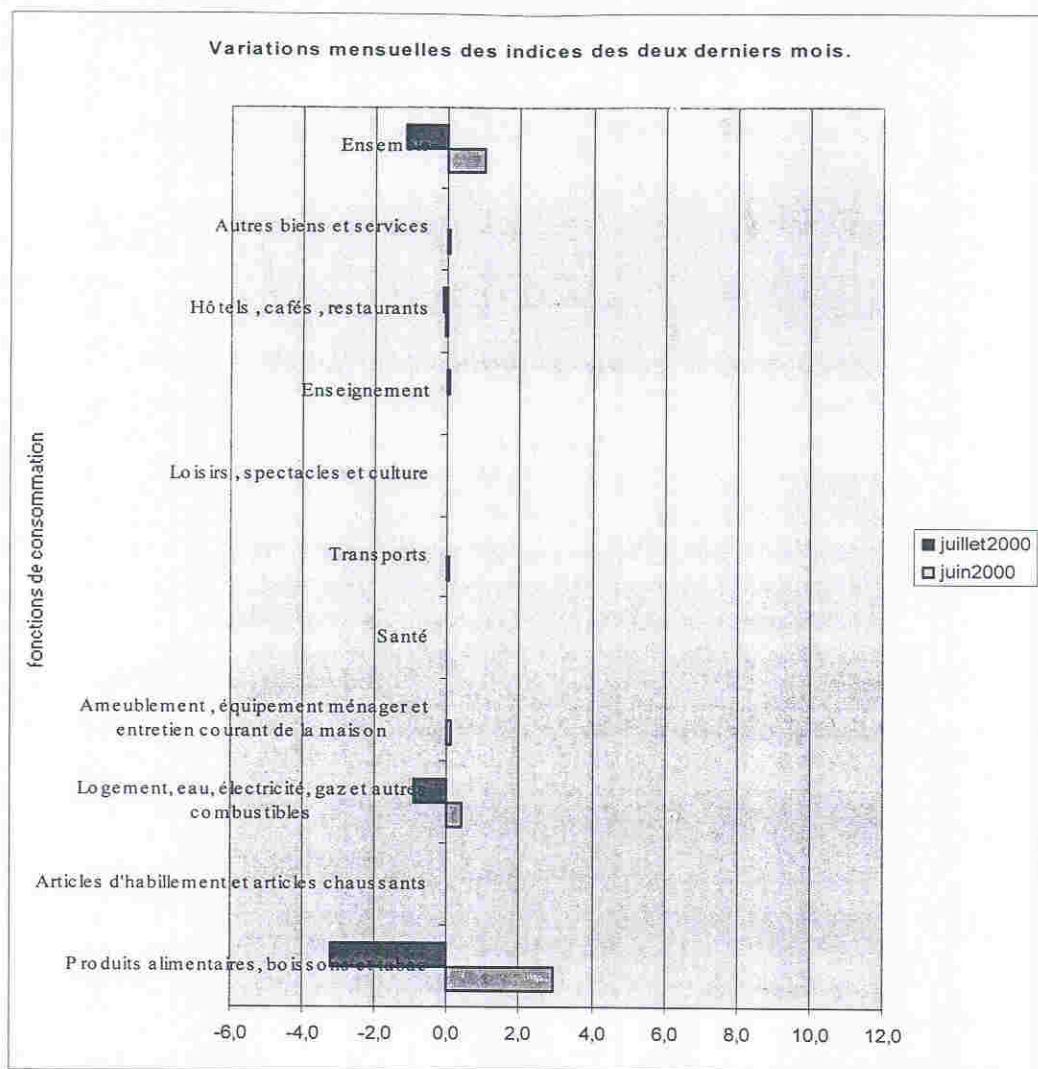
Cet indice est harmonisé car le même instrument de suivi de l'évolution des prix a été mis en place dans sept pays membres de l'Union Economique et Monétaire Ouest-Africaine (UEMOA).

L'IHPC a pour population de référence l'ensemble des ménages de l'agglomération de Ouagadougou. Le panier de la ménagère comprend 320 variétés suivies dans 190 points d'observation. Plus de 3000 relevés de prix sont effectués chaque mois par les enquêteurs de l'INSD. La période de base de l'IHPC est l'année 1996 et les pondérations de l'indice proviennent d'une enquête sur les dépenses des ménages réalisée en 1996.

**N° 31- Mois de juillet 2000**

(Base 100 : année 1996)

	Pondérat°	Indice pour les mois de					Variations en %		
		Juillet 1999	Avril 2000	Mai 2000	Juin 2000	Juillet 2000	du dernier mois	des 3 derniers mois	des 12 derniers mois
<b>INDICE GLOBAL</b>	<b>10000</b>	<b>108,3</b>	<b>104,6</b>	<b>107,3</b>	<b>108,4</b>	<b>107,1</b>	<b>-1,2</b>	<b>2,4</b>	<b>-1,1</b>
I- Produits alimentaires, boissons, tabacs	3392	112,5	98,9	103,8	106,9	103,4	-3,3	4,6	-8,1
<i>Céréales non transformées</i>	1012	102,7	93,2	92,8	93,8	93,6	-0,2	0,4	-8,9
<i>Viande</i>	398	113,0	120,3	115,6	115,3	116,7	1,2	-3,0	3,3
<i>Légumes frais</i>	357	152,0	68,9	115,5	142,5	111,9	-21,5	62,4	-26,4
II- Articles d'habillement et articles chaussants	635	106,6	106,5	106,7	106,7	106,7	0,0	0,2	0,1
III- Logement, eau, électricité, gaz et autres combustibles	1050	100,0	104,0	104,7	105,1	104,1	-0,9	0,1	4,1
IV- Ameublement, équipement ménager et entretien courant de la maison	666	104,6	104,7	104,9	105,0	105,0	0,1	0,2	0,4
V- Santé	419	91,0	94,6	94,9	94,9	94,9	0,0	0,3	4,3
VI- Transports	1557	102,2	103,6	105,2	105,2	105,2	0,0	1,5	2,9
VII- Loisirs, Spectacles et culture	394	100,7	100,9	100,9	100,9	100,9	0,0	0,0	0,2
VIII- Enseignement	340	109,4	110,3	110,3	110,3	110,4	0,0	0,0	0,8
IX- Hôtels, Cafés, Restaurants	996	121,1	121,1	121,1	121,0	120,9	-0,1	-0,2	-0,2
X- Autres biens et services	551	116,3	117,4	130,5	130,5	130,5	0,0	11,2	12,2



**INDICE HARMONISE  
DES PRIX A LA CONSOMMATION  
(I.H.P.C.)  
JUILLET 2000**

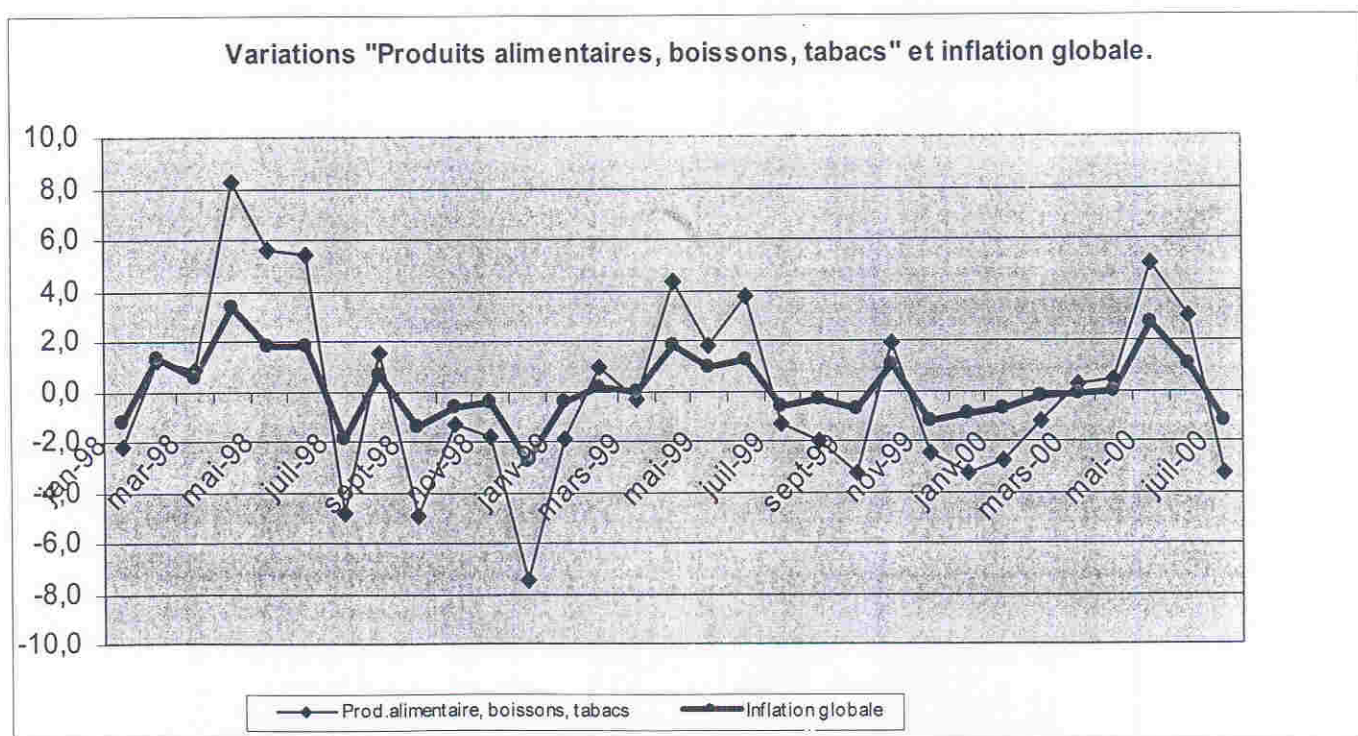
« Repli des prix. »

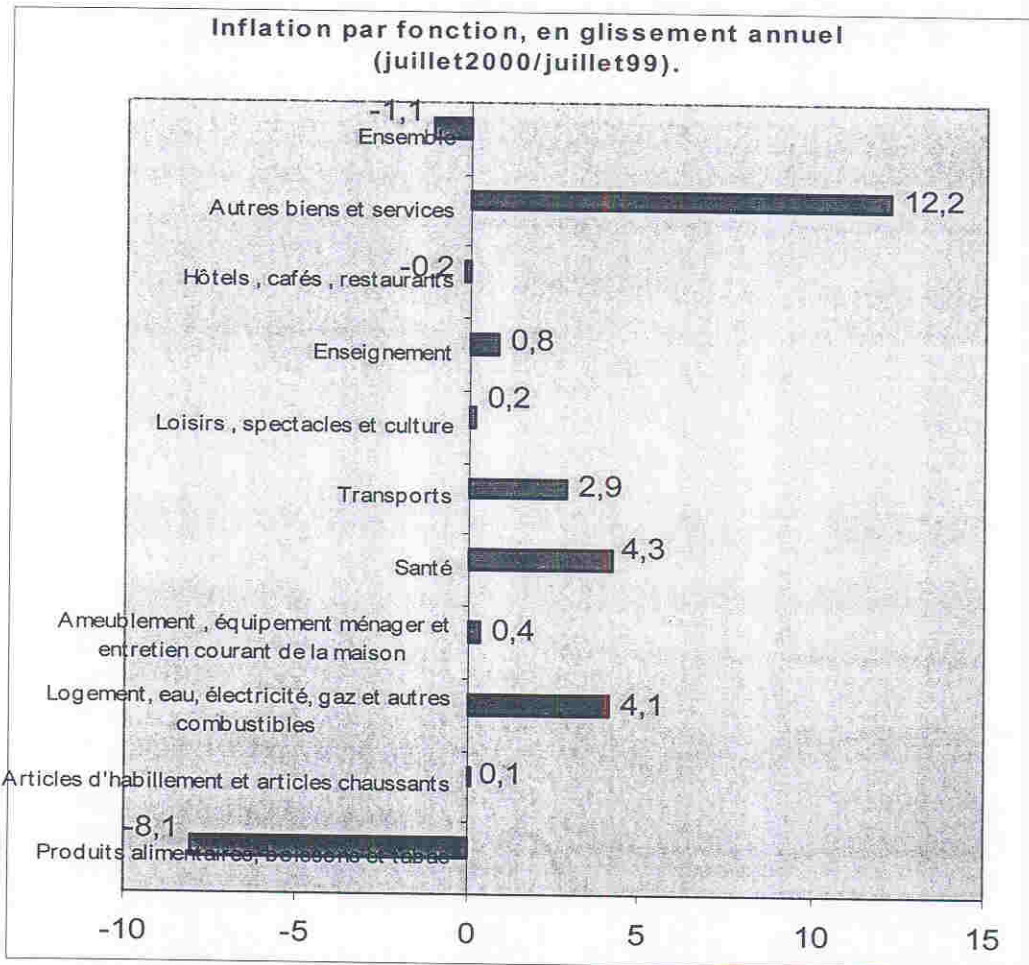
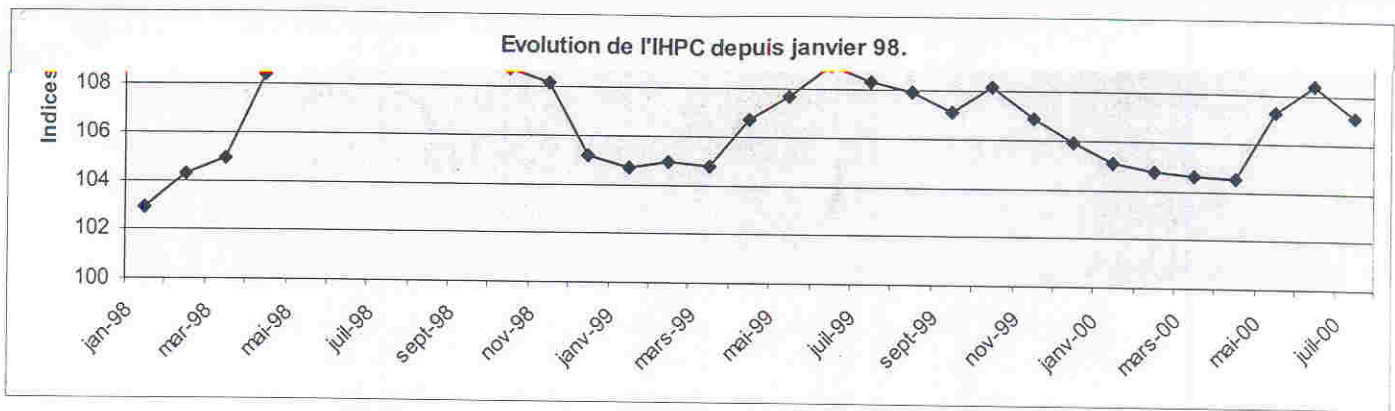
Après les hausses des deux derniers mois, les prix marquent en juillet 2000 un repli de 1,2%. Avec un niveau de l'indice à 107,1 ce mois-ci, l'inflation en glissement annuel (juillet 2000 par rapport à juillet 1999) enregistre une baisse de 1,1%.

Deux fonctions de consommations sont à l'origine de cette baisse de l'indice : les "Produits alimentaires, boissons et tabac" et le "Logement, eau, électricité, gaz et autres combustibles". La première doit la baisse de ses prix d'une part au comportement des prix des céréales qui "tiennent bon" malgré l'entrée dans la période de soudure, et d'autre part à la chute des prix des légumes frais après leur envolée du mois dernier. En effet, malgré la période peu favorable, les légumes frais ont, contre toute attente inondé les marchés ce mois-ci, impliquant ainsi un plongeon des prix. Quant à la seconde fonction de consommation, les combustibles d'origine végétale sont la cause du retrait des prix. Malgré les pluies (difficile ravitaillement des marchés), ces combustibles enregistrent des baisses de prix.

Exception faite de la fonction "Hôtels, cafés, restaurants" qui marque une timide baisse (tout comme le mois précédent), le reste de l'indice demeure stationnaire.

Le "bon comportement" des prix des céréales qui résistent à la pulsion de la période de soudure et le plongeon des prix des légumes frais ont quelque peu contredit les présomptions du mois dernier. Toute chose égale par ailleurs, le prochain mois devrait aussi s'inscrire dans la baisse. **L'indicateur UEMOA en juillet 2000 (moyenne des indices des 12 derniers mois par rapport à la moyenne des indices des 12 mois précédents) donne une baisse de 0,8%**. Rappelons que dans le cadre du critère de convergence au sein de la Communauté, la limite à ne pas franchir est de 3% d'inflation.





**COORDONNEES DE L'INSD**

*Adresse : Institut National de la Statistique et de la Démographie, 555 Boulevard de la Révolution*

*01 B.P. 374 Ouagadougou 01*

*Service des prix à la consommation et des enquêtes auprès des ménages. Tél : (226) 32 44 31*

*Télécopie : (226) 31 07 60*