

Informations Rapides

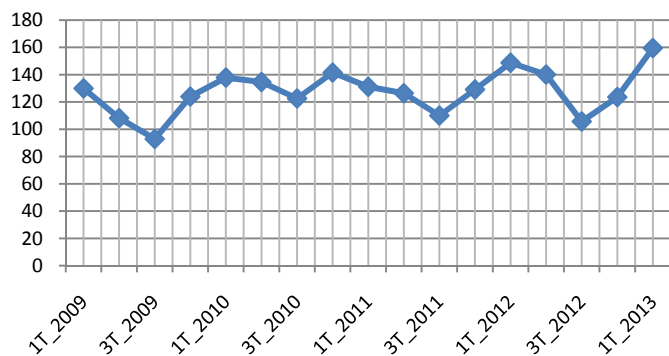


du 24 Mai 2013 – N°12 Production

INDICE HARMONISE DE LA PRODUCTION INDUSTRIELLE 1^{er} TRIMESTRE 2013

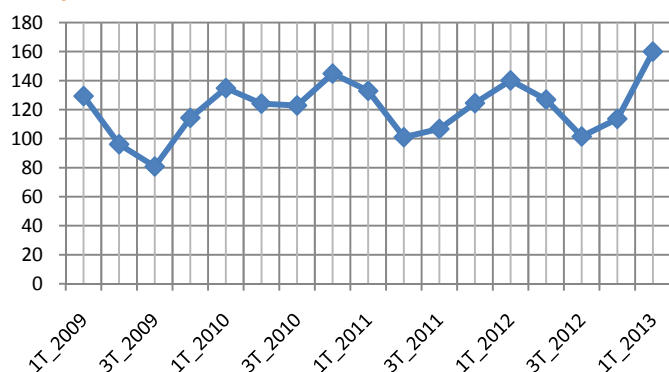
Au premier trimestre de l'année 2013, on assiste à une poursuite de la croissance de l'activité industrielle. En effet, l'indice harmonisé de la production industrielle (IHPI) base 100 en 2007, qui a entamé une reprise au quatrième trimestre 2012 après une baisse tendancielle sur les trois précédents trimestres, s'est établi à 159,5 en hausse de 29,1% en glissement trimestriel. Cette hausse est imputable notamment aux industries énergétiques, celles du textile et du cuir, aux industries métalliques et aux industries alimentaires et de tabacs. Par contre, les industries extractives, du bois et meubles et les industries du verre, de la céramique et des matériaux de construction ont connu des baisses de production significatives sur la période. En glissement annuel l'Indice global progresse de 7,9%.

Evolution de l'Indice trimestriel de la production industrielle (29,1 %)



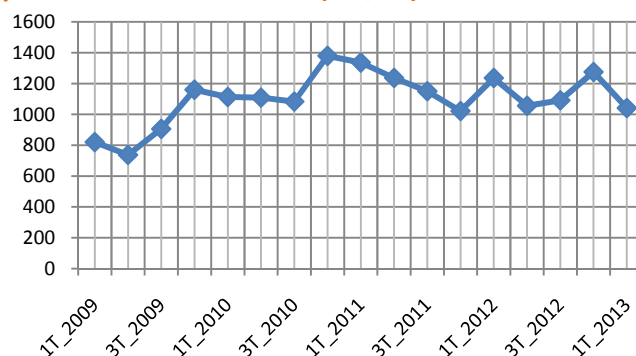
Par rapport au premier trimestre 2012, l'activité industrielle est en hausse de 7,3%.

...Au premier trimestre 2013, la production de l'industrie manufacturière est en hausse de 40,7%...



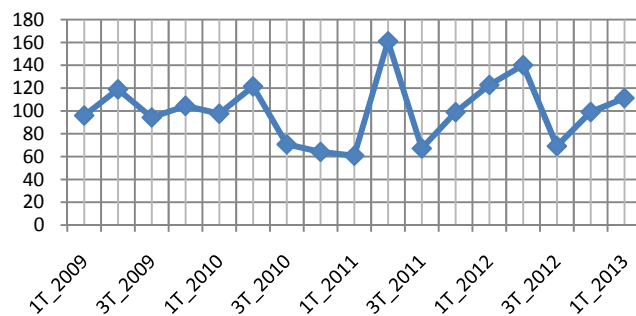
L'industrie manufacturière, qui regroupe une grande partie des industries burkinabè, a vu sa production augmenter de 40,7% par rapport au trimestre précédent. Cela a fortement contribué à la hausse de l'indice global au premier trimestre de 2013. En glissement annuel, la production dans cette branche d'industrie est en hausse de 14,2 %.

...Une Industrie extractive en baisse par rapport au quatrième trimestre 2012 (-18,4%)...



Ce secteur est globalement en expansion sur la période (2009-2013), avec toutefois de fortes fluctuations. L'industrie extractive a connu une reprise lors des trois derniers trimestres de 2012, mais est en fléchissement au 1^{er} trimestre de 2013. En glissement annuel, la production extractive est en baisse de 15,8%.

...La production de l'électricité, gaz et eau en hausse (+12,3%) ...



Cette branche d'activité poursuit sa reprise au 1^{er} trimestre après sa forte baisse au 3^{ème} trimestre de 2012. Cette hausse a été impulsée par l'augmentation de la production d'eau (+12,1%) et une amélioration de la production d'électricité (+12,4%).

Indices des branches regroupées

| BRANCHES REGROUPEES | Pondérations | 1er trim. 2013 | Glissement Trimestriel(%) | Glissement Annuel(%) |
|-----------------------------------------------------------------------|--------------|----------------|---------------------------|----------------------|
| INDUSTRIES EXTRACTIVES | 111,5 | 1041,2 | -18,35 | -15,76 |
| INDUSTRIES ALIMENTAIRES ET DE TABAC | 3 180,7 | 168,4 | 28,75 | 6,23 |
| INDUSTRIES TEXTILES ET DU CUIR | 1 300,7 | 92,5 | 177,30 | 18,66 |
| INDUSTRIES DU BOIS ET MEUBLES | 1,4 | 36,2 | -25,02 | -66,33 |
| INDUSTRIES DU PAPIER, CARTON ET EDITION, IMPRIMERIE | 77 | 179,0 | 37,14 | 59,26 |
| INDUSTRIES PETROLIERES, CHIMIQUES ET CAOUTCHOUC, PLASTIQUES | 364,5 | 80,5 | 4,44 | 20,34 |
| INDUSTRIES DU VERRE, DE LA CERAMIQUE ET DES MATERIAUX DE CONSTRUCTION | 1 324,8 | 150,7 | -2,76 | -15,67 |
| INDUSTRIES METALLIQUES | 1 186,4 | 240,2 | 139,89 | 83,70 |
| AUTRES INDUSTRIES DE FABRICATION | 335,5 | 176,9 | -3,81 | 2,23 |
| ELECTRICITE, GAZ ET EAU | 2 117,6 | 111,2 | 12,30 | -9,38 |
| IHPI_Global | 10 000 | 159,5 | 29,09 | 7,28 |

Source : INSD/DSSE/SSP

Les branches d'activité suivent les mêmes tendances...

Au premier trimestre 2013, près de la moitié des branches d'activité industrielle ont vu leurs productions baisser en glissement trimestriel. Mais, les industries textiles et de cuir, les industries alimentaires et de tabac, celles d'électricité, de gaz et d'eau, et les industries métalliques ont connu de hausses significatives sur la période.

Au cours du 1^{er} trimestre de 2013 la production est en baisse dans l'industrie du bois et meubles (-25,0%)...

Ce fléchissement est dû à l'importante baisse de la production dans la catégorie fabrication d'articles en bois, liège, vannerie et sparterie (-78,4%). La hausse de la production dans la catégorie sciage et rabotage du bois (+25,0%) à atténué la baisse dans ce secteur

...une diminution de la production dans l'industrie extractive.

Cette baisse est imputable à la sous catégorie extraction de minerais avec notamment le ralentissement de la production de l'or (-18,4%).

Un fléchissement de la production de verre, de céramique et de matériaux de construction (-2,8%)

Cette baisse est imputable à la rétraction de la production dans les catégories de fabrication de ciments et de matériaux de construction (-1,9%) et de la fabrication de produits de la céramique (-61,8%).

...Ces baisses de la production industrielle ont été maîtrisées par la bonne tenue de la grande majorité des industries. Cela a donné une bonne orientation à l'indice global de la production industrielle.

Du fait que d'importantes branches ont connu simultanément une hausse en glissement trimestriel de leurs activités au premier trimestre 2013, on note une poursuite de la hausse de l'indice global, entamée au 4^{ème} trimestre 2012.

...Une hausse dans l'industrie alimentaire et de tabacs (+28,8%)...

L'augmentation enregistrée est imputable en grande partie à une hausse de la production dans le secteur de la fabrication de produits alimentaires et de boissons (+41,7%) et une légère hausse de la production dans la fabrication des produits à base de tabacs (+8,1%).

Il y a eu une forte augmentation de la production dans l'industrie du Textile et du cuir (177,3%)

Cette hausse est imputable à la branche de fabrication de textiles en l'occurrence l'égrenage de coton dont la production à triplé par rapport au 4^{ème} trimestre de 2012. La production est en hausse dans les catégories Filature, tissage et ennoblissement de textile (75,2%) et constante dans le travail du cuir. En glissement annuel, la hausse est de 18,7%.

...Une production en forte hausse dans l'industrie Métalliques (139,9%)...

Cette hausse est imputable à la forte augmentation de la production dans l'industrie de la fonderie. La baisse dans l'industrie de Sidérurgie et première transformation de l'acier (-21,5%) a atténué la hausse dans ce secteur.

..Et une bonne tenue de la production dans l'industrie énergétique et de l'eau (+12,3%)

La hausse de production dans ce secteur est imputable à l'augmentation de la production d'électricité (+12,4%) et de la production du captage, traitement et distribution d'eau (12,1%). Cependant, ce secteur a enregistré une baisse en glissement annuel.

Métadonnées

Année de base : 2007 ; champs couvert : entreprises industrielles exerçant au Burkina Faso ; échantillon : 56 entreprises et 86 produits-entreprises ; indices calculés : Indices de Laspeyres de volume ; Nomenclatures : NAEMA, NOPEMA

Institut National de la Statistique et de la Démographie (INSD)
Direction des Statistiques et des Synthèses Economiques (DSSE)
Service des Statistiques de Production (SSP)

ANNEXES

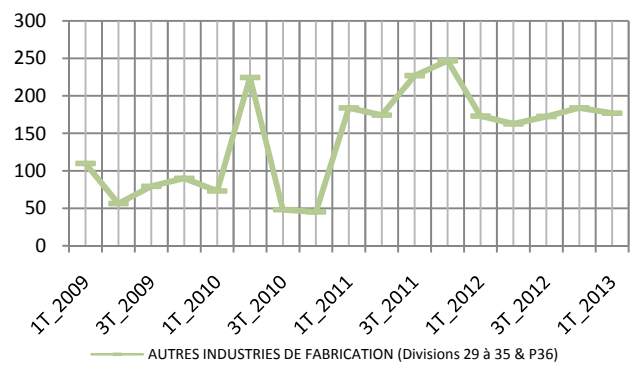
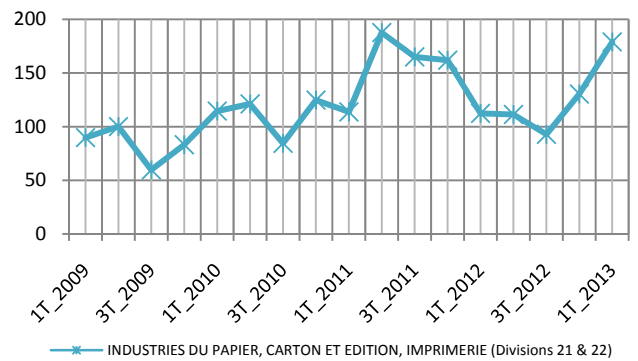
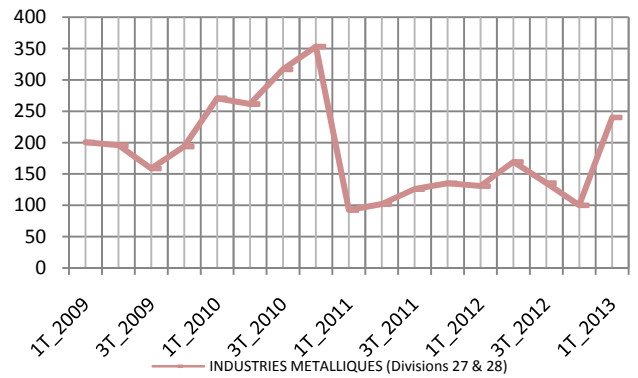
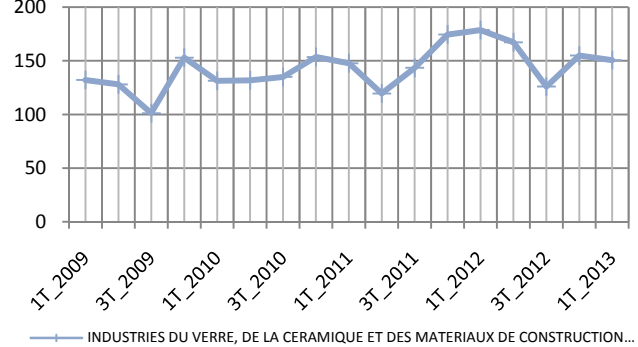
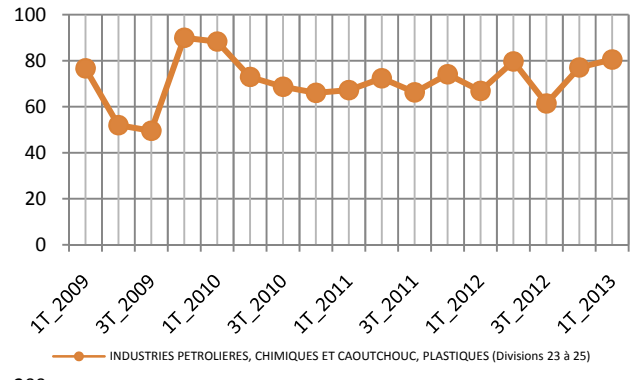
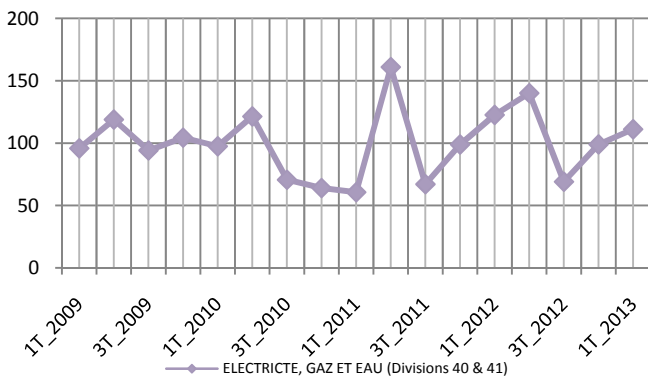
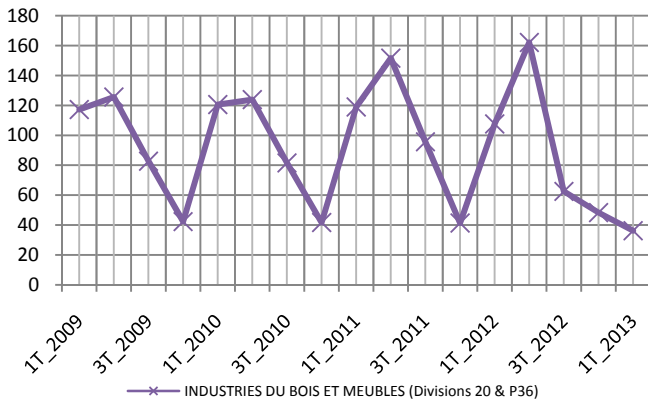
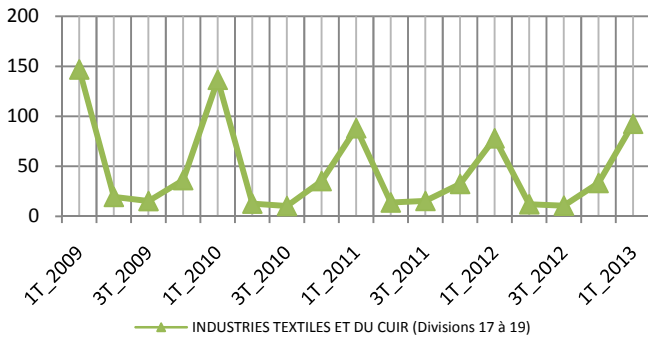
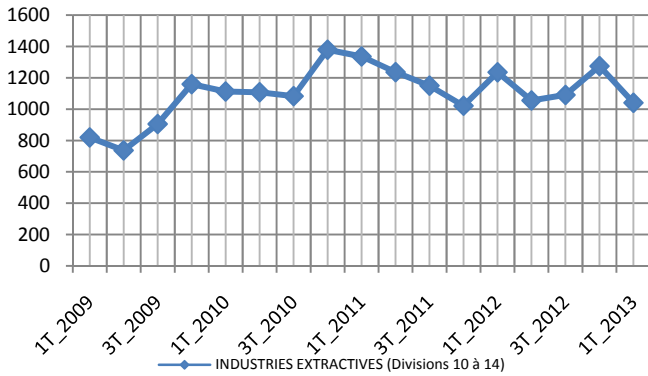
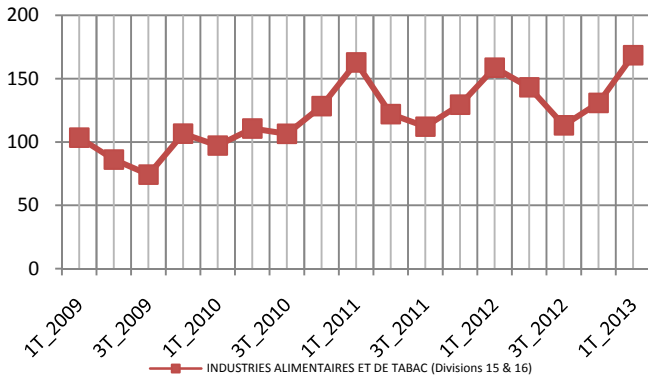


Tableau A01 : Indices par branches d'activité

| BRANCHES | Pondérations | 1 ^{er} Trim. 2012 | 4 ^{ème} Trim. 2012 | 1 ^{er} Trim. 2013 | Glissement trimestriel (en %) | Glissement annuel (en %) |
|--------------------------------------------------------------------------------|---------------|----------------------------|-----------------------------|----------------------------|-------------------------------|--------------------------|
| EXTRACTION DE MINERAIS METALLIQUES | 110,12 | 1248,7 | 1288,3 | 1051,3 | -18,39 | -15,81 |
| AUTRES ACTIVITES EXTRACTIVES | 1,41 | 249,6 | 249,6 | 249,6 | 0,00 | 0,00 |
| FABRICATION DE PRODUITS ALIMENTAIRES ET DE BOISSONS | 2 110,18 | 165,5 | 121,4 | 172,0 | 41,66 | 3,93 |
| FABRICATION DES PRODUITS A BASE DE TABAC | 1 070,48 | 144,9 | 149,4 | 161,4 | 8,07 | 11,41 |
| FABRICATION DE TEXTILES | 1 176,16 | 84,4 | 34,8 | 100,2 | 187,73 | 18,74 |
| TRAVAIL DU CUIR ; FABRICATION D'ARTICLES DE VOYAGE ; FABRICATION DE CHAUSSURES | 124,53 | 16,8 | 19,4 | 19,4 | 0,00 | 14,86 |
| TRAVAIL DU BOIS ET FABRICATION D'ARTICLES EN BOIS OU DE VANNERIE | 1,44 | 107,6 | 48,3 | 36,2 | -25,02 | -66,33 |
| FABRICATION DE PAPIER, DE CARTON ET D'ARTICLES EN PAPIER OU EN CARTON | 40,17 | 136,0 | 76,7 | 76,7 | 0,00 | -43,62 |
| ÉDITION, IMPRIMERIE ET REPRODUCTION D'ENREGISTREMENTS | 36,80 | 86,6 | 189,3 | 290,7 | 53,56 | 235,54 |
| FABRICATION DE PRODUITS CHIMIQUES | 276,97 | 66,6 | 74,2 | 81,0 | 9,15 | 21,71 |
| FABRICATION DE PRODUITS EN CAOUTCHOUC OU EN MATIERES PLASTIQUES | 87,56 | 67,9 | 86,1 | 78,8 | -8,40 | 16,09 |
| FABRICATION DE VERRE, POTERIES ET MATERIAUX POUR LA CONSTRUCTION | 1 324,78 | 178,7 | 155,0 | 150,7 | -2,76 | -15,67 |
| METALLURGIE ; FONDERIE | 1 142,02 | 134,9 | 103,2 | 249,2 | 141,52 | 84,74 |
| FABRICATION D'OUVRAGES EN METAUX ; TRAVAIL DES METAUX | 38,36 | 7,0 | 12,0 | 10,3 | -14,11 | 46,47 |
| FABRICATION DE MACHINES ET DE MATERIELS ELECTRIQUES | 85,20 | 101,9 | 121,3 | 96,0 | -20,84 | -5,77 |
| FABRICATION D'AUTRES MATERIELS DE TRANSPORT | 215,10 | 0,0 | 0,0 | 0,0 | - | - |
| FABRICATION DE MEUBLES ; ACTIVITES DE FABRICATION N.C.A | 41,16 | 1219,1 | 1260,1 | 1243,2 | -1,34 | 1,97 |
| PRODUCTION ET DISTRIBUTION ELECTRICITE ET DE GAZ | 1 819,76 | 113,1 | 85,9 | 96,5 | 12,35 | -14,68 |
| CAPTAGE, TRAITEMENT ET DISTRIBUTION D'EAU | 297,79 | 181,4 | 179,3 | 201,0 | 12,14 | 10,84 |
| IHPI_Global | 10 000 | 148,6 | 123,5 | 159,5 | 29,09 | 7,28 |

Source : INSD/DSSE/SSP