

## INDICE HARMONISÉ DE LA PRODUCTION INDUSTRIELLE (IHPI)

### 2<sup>ème</sup> trimestre 2015

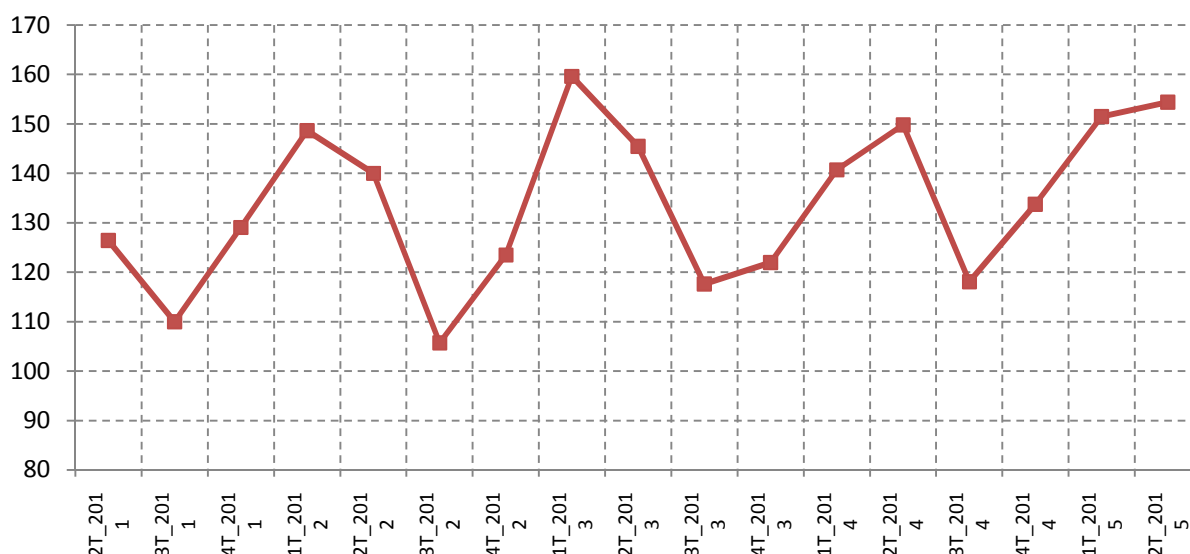
L'Institut national de la statistique et de la démographie (INSD) publie depuis le quatrième trimestre 2010, l'Indice harmonisé de la production industrielle (IHPI). L'année de base retenue est 2007. Le champ couvert concerne les entreprises du secteur industriel exerçant au Burkina Faso. Les nomenclatures d'activités et de produits utilisées sont celles des Etats membres d'Afristat (Naema, Nopema). L'échantillon représente 56 entreprises et correspond à 86 produits-entreprises couvrant 95% du chiffre d'affaires en 2007. L'indice est de type Laspeyres, dont les pondérations sont les chiffres d'affaires de l'année de base.

**L'indice harmonisé de la production industrielle du deuxième trimestre 2015 a faiblement progressé (+1,9%) par rapport au premier trimestre de 2015. Il en est de même par rapport au premier trimestre de 2014 (+3,0%).**

L'activité industrielle a enregistré un faible progrès au deuxième trimestre 2015. En effet, l'IHPI est en hausse de seulement 1,9% par rapport au trimestre précédent. Cette progression est principalement imputable aux industries énergétiques (électricité, gaz et eau), aux industries métalliques et aux industries alimentaires et de tabac qui ont connu des hausses allant de +6,3% à +24,2%. Mais, la faible augmentation de l'IHPI est due essentiellement au recul de l'activité dans les Industries du textile et du cuir et dans les industries du verre, de la céramique et des matériaux de construction. En effet, les baisses constatées dans les Industries textiles et du cuir (-47,4%) et celles du verre, de la céramique et des matériaux de construction (-30,4%) ont fortement contribué à atténuer les effets de la hausse de la production dans les énergétiques et métalliques notamment.

De même, par rapport au même trimestre de l'année précédente, la production industrielle connaît une faible progression (+3,0%). Ce niveau est également influencé par les baisses enregistrées dans les industries du verre, de la céramique et des matériaux de construction (- 45,8%) et les industries métalliques (- 35,2%). Les industries alimentaires et de tabac et les industries textiles et du cuir connaissent des hausses de 18,1% et 57,0% respectivement.

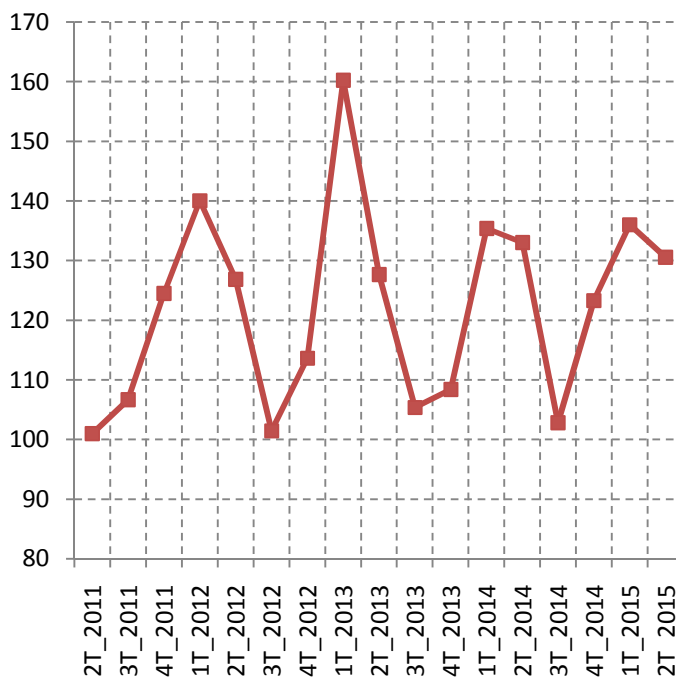
**Graphique 1 : Indice harmonisé de la production industrielle (IHPI)**



**...L'IHPI des industries manufacturières en baisse de 4,0% en glissement trimestriel et de 1,8% par rapport au même trimestre de 2014...**

L'indice de l'industrie manufacturière, qui regroupe une grande partie des industries, a connu une baisse de 4,0% par rapport au trimestre précédent. Cette tendance est expliquée par des contrastes dans l'évolution de l'activité de ses composantes. En effet, des gains sont obtenus dans les industries de fabrication de produits alimentaires et de boissons (+8,1%), les industries de métallurgie et de fonderie (+22,2%) ainsi que dans les industries de fabrication des produits à base de tabac (+2,1%). A contrario, on observe quelques ralentissements notamment dans les industries de fabrication de textiles (-47,4%) et les industries de fabrication de produits en caoutchouc ou en matières plastiques (-20,1%). Comparativement au deuxième trimestre 2014, la production dans l'industrie manufacturière a faiblement baissé (-1,8%). La production est tirée à la baisse par celle des industries métalliques (-35,2%) et des industries du verre, de la céramique et des matériaux de construction (-45,8%).

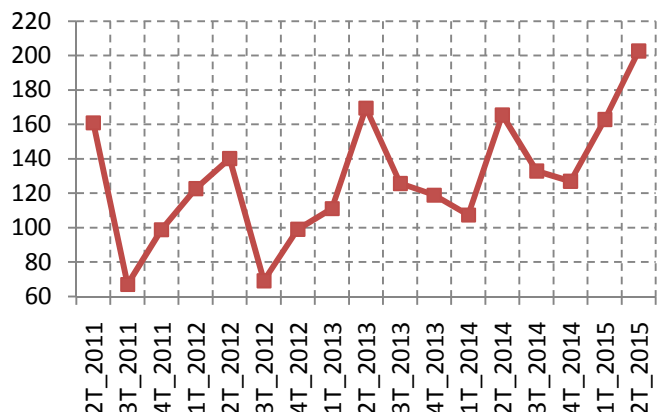
**Graphique 2 : IHPI des industries manufacturières**



**...La production d'électricité, de gaz et d'eau en hausse de 24,2% en glissement trimestriel et de 22,2% en glissement annuel...**

Cette branche d'activité a enregistré une reprise de production par rapport au trimestre précédent (+24,2%). La hausse a été impulsée par le regain dans la production et distribution d'électricité (+30,2%). Mais, la production d'eau a connu une légère baisse (-1,7%) en glissement trimestriel. Comparativement au même trimestre de l'année précédente, le niveau de l'indice est en hausse de 22,2%, imputable notamment au progrès de l'indice de la production et distribution d'électricité et de gaz (25,4%).

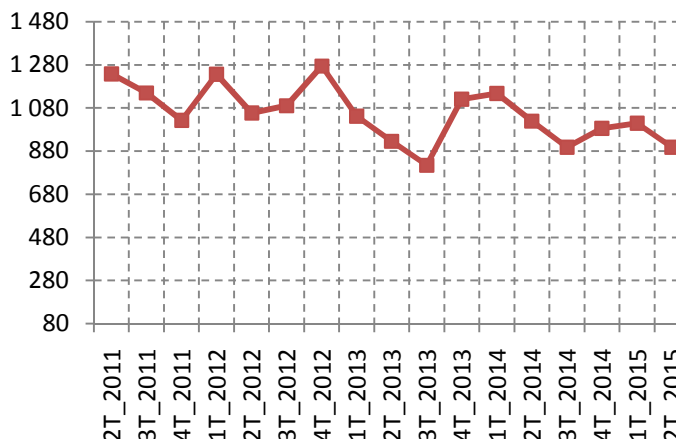
**Graphique 3 : IHPI des industries énergétiques**



**...La production des industries extractives en baisse de 11,0% par rapport au premier trimestre 2015, et de 12,0% en glissement annuel...**

Cette tendance est due à une baisse de l'activité de la branche extraction de minerais métalliques (-11,1%) en glissement trimestriel. Cependant, l'activité d'extraction n'a pas atteint son niveau du deuxième trimestre de 2014. En effet, l'indice de cette branche enregistre une baisse de 12,0% en glissement annuel. Cela est dû principalement au repli de l'activité dans la sous branche « extraction de minerais de métaux non ferreux » (-12,0%).

**Graphique 4 : IHPI des industries extractives**



**L'analyse ci-dessous porte sur les évolutions dans les principales branches d'activités industrielles**

**...une hausse de la production dans l'industrie de métallurgie et de fonderie (+22,2%)**

Cette hausse a été soutenue par une importante hausse de la production dans la fonderie (+138,7%). La sous branche « sidérurgie et première transformation de l'acier » ainsi que celle de la « Métallurgie et première transformation des métaux précieux et des métaux non ferreux », n'ont pas impacté cette hausse sur la période. Par rapport au même trimestre de l'année précédente, l'indice de la production dans cette branche enregistre une baisse (-35,0%).

**...une hausse de la fabrication de produits alimentaires et de boissons (+8,1%)...**

Cette tendance est due à la seule sous branche de fabrication de boissons dont la production s'est améliorée de 23,7% en glissement trimestriel. La production a baissé dans toutes les autres sous branches et les baisses vont de 6,8% à 53,6%. La plus forte baisse est constatée dans la Transformation et conservation de fruits et légumes (-53,6%). En glissement annuel, l'indice de la branche connaît également une hausse de 24,8%.

**...une légère hausse de la production dans l'industrie de fabrication de produits à base de tabac (+2,1%)**

La fabrication de produits à base de tabac a enregistré une timide hausse (+2,1%) au deuxième trimestre, due à la hausse constatée dans la fabrication de cigarettes. Comparativement au deuxième trimestre 2014, on note également un léger regain (+4,5%) dans cette industrie.

**...une régression de l'activité dans les industries d'extraction de minerais métalliques (-11,1%)...**

L'activité d'extraction a ralenti au 2<sup>ème</sup> trimestre 2015. En effet, l'indice des industries extractives a connu une baisse de 11,1% par rapport au trimestre précédent. Comparativement au 2<sup>ème</sup> trimestre 2014, l'indice a également baissé de 12,0%.

**...un ralentissement de l'activité de fabrication de verre, poteries et matériaux pour la construction (-30,4%)...**

La baisse de l'indice dans cette branche est essentiellement imputable à la baisse de l'indice de la sous branche « fabrication de ciment, de matériaux et d'ouvrages en béton » (-30,6%). De même, par rapport au deuxième trimestre de l'année précédente, l'activité de la branche enregistre un net recul qui se traduit par une baisse de l'indice (-45,8%).

**... et une baisse de l'indice de l'activité de fabrication de textiles (- 47,4%) ...**

On note une baisse de 52,3% de l'indice de la sous branche « Égrenage de coton » en glissement trimestriel, inhérente à la saisonnalité de ses activités. Quant à la sous branche « Filature, tissage et ennoblissement textile », elle est demeurée quasi-stable (+1,7%). Cependant, par rapport à la même période de l'année précédente, l'indice de cette sous branche connaît une nette progression de 67,1%.

**Tableau 2 : Indices des branches regroupées**

Branches regroupées	Pond.	2T2014	1T2015	2T2015	Glissement Trim. (%)	An. (%)
Industries extractives (13, 14)	111,5	1019,9	1008,6	897,5	-11,0	-12,0
Industries alimentaires et de tabac (15, 16)	3 180,7	168,3	187,0	198,8	6,3	18,1
Industries textiles et du cuir (17,19)	1 300,7	35,3	105,5	55,5	-47,4	57,0
Industries du bois et meubles (20)	1,4	37,9	108,6	39,4	-63,7	3,8
Industries du papier, carton et édition, imprimerie (21, 22)	77,0	203,8	238,3	173,1	-27,4	-15,1
Industries pétrolières, chimiques et caoutchouc, plastiques (24, 25)	364,5	77,3	77,0	79,5	3,3	2,8
Industries du verre, de la céramique et des matériaux de construction (26)	1 324,8	122,2	95,2	66,3	-30,4	-45,8
Industries métalliques (27, 28, p36)	1 186,4	162,0	86,2	104,9	21,8	-35,2
Autres industries de fabrication (31, 35, p36)	335,5	162,5	149,9	165,8	10,6	2,0
Electricité, gaz et eau (40, 41)	2 117,6	165,4	162,8	202,1	24,5	22,5
<b>IHPI_global</b>	<b>10 000</b>	<b>149,8</b>	<b>151,5</b>	<b>154,3</b>	<b>1,9</b>	<b>3,0</b>

**Tableau 2 : Indices par type d'industries**

Industries extractives (13,14)	111,5	1019,9	1008,6	897,5	-11,0	-12,0
industries manufacturières (15 à 36)	7 770,9	133,0	136,1	130,6	-4,0	-1,8
Energie (40,41)	2 117,6	165,4	162,8	202,1	24,2	22,2

**Tableau 3 : Indices des branches d'activités**

Branches	Pond.	2T2014	1T2015	2T2015	Glissement	
					Trim.	An.
					(%)	(%)
Extraction de minerais métalliques (13)	110,1	1029,8	1018,3	905,8	-11,1	-12,0
Autres activités extractives (14)	1,4	249,6	249,6	249,6	0,0	0,0
Fabrication de produits alimentaires et de boissons (15)	2 110,2	170,2	196,5	212,5	8,1	24,8
Fabrication des produits à base de tabac (16)	1 070,5	164,4	168,3	171,8	2,1	4,5
Fabrication de textiles (17)	1 176,2	36,7	116,7	61,4	-47,4	67,1
Travail du cuir ; fabrication d'articles de voyage ; fabrication de chaussures (19)	124,5	22,3	0,0	0,0	-	-100,0
Travail du bois et fabrication d'articles en bois ou de vannerie (20)	1,4	37,9	108,6	39,4	-63,7	3,8
Fabrication de papier, de carton et d'articles en papier ou en carton (21)	40,2	144,2	150,7	186,8	23,9	29,5
Édition, imprimerie et reproduction d'enregistrements (22)	36,8	268,8	334,0	158,2	-52,6	-41,1
Fabrication de produits chimiques (24)	277,0	84,7	83,6	90,5	8,3	6,8
Fabrication de produits en caoutchouc ou en matières plastiques (25)	87,6	54,1	56,1	44,9	-20,1	-17,0
Fabrication de verre, poteries et matériaux pour la construction (26)	1 324,8	122,2	95,2	66,3	-30,4	-45,8
Métallurgie ; fonderie (27)	1 142,0	167,7	89,2	109,0	22,2	-35,0
Fabrication d'ouvrages en métaux ; travail des métaux (28)	38,4	8,6	9,8	1,7	-82,3	-79,8
Fabrication de machines et de matériels électriques (31)	85,2	74,9	60,2	57,0	-5,3	-23,9
Fabrication d'autres matériels de transport (35)	215,1	0,0	0,0	0,0	-	-
Fabrication de meubles ; activités de fabrication n.c.a (36)	41,2	1178,6	1097,5	1233,4	12,4	4,6
Production et distribution d'électricité et de gaz (40)	1 819,8	159,4	153,5	199,8	30,2	25,4
Captage, traitement et distribution d'eau (41)	297,8	202,3	219,5	219,5	-1,7	6,7
<b>Indice global</b>	<b>10 000</b>	149,8	151,5	154,4	1,9	3,0

### Institut national de la statistique et de la démographie (INSD)

Directeur Général :	<b>Banza BAYA</b>
Directrice Générale Adjointe :	<b>Aïssata SANE / CONGO</b>
Directeur des statistiques et des synthèses économiques :	<b>B. François RAMDE</b>
Chef de Service des statistiques d'entreprises et du commerce :	<b>S. Placide SOME</b>
Responsable de la publication :	<b>Salou BANDE</b>

Distribution: **Direction de l'informatique et du management de l'information statistique**

Pour toute information, s'adresser au Service des statistiques d'entreprises et du commerce Tél : (226) 25 49 85 43 Fax : (226) 25 37 62 26  
Avenue Pascal ZAGRE, Ouaga 2000, 01 BP 374 Ouagadougou 01, BURKINA FASO, Site Web: [www.insd.bf](http://www.insd.bf), Email: [insd@insd.bf](mailto:insd@insd.bf)