



**BCEAO**

BANQUE CENTRALE DES ETATS  
DE L'AFRIQUE DE L'OUEST

**BULLETIN MENSUEL DE STATISTIQUES  
ECONOMIQUES DE L'UEMOA  
FEVRIER 2016**





**BCEAO**

BANQUE CENTRALE DES ETATS  
DE L'AFRIQUE DE L'OUEST

**BULLETIN MENSUEL DE STATISTIQUES ECONOMIQUES DE L'UEMOA  
FEVRIER 2016 (\*)**

---

*Date de publication : 31 mars 2016*

(\*) : Le « Bulletin mensuel de statistiques économiques de l'UEMOA » est publié au plus tard le dernier jour du mois suivant celui sous revue.

■



## PLAN

<i>PRINCIPAUX CONSTATS</i> .....	4
<b>I - ENVIRONNEMENT INTERNATIONAL</b> .....	<b>6</b>
1.1 – <i>SECTEUR REEL</i> .....	6
1.1.1. Inflation dans les principaux pays partenaires.....	6
1.1.2. Prix des produits pétroliers.....	6
1.1.3. Prix des principales matières premières.....	8
1.2 - <i>SECTEUR MONETAIRE ET FINANCIER</i> .....	10
1.2.1. Taux directeurs des Banques Centrales des principaux partenaires.....	10
1.2.2. Taux de change des principales devises.....	10
1.2.3. Principaux indicateurs sur les marchés financiers internationaux.....	10
<b>II - CONJONCTURE INTERNE</b> .....	<b>12</b>
2.1 - <i>SECTEUR REEL</i> .....	12
2.1.1. Activité économique (ISC, IPI, BTP, ICA, Services marchands).....	12
2.1.2. Inflation dans l'Union.....	14
2.2 - <i>SECTEUR MONETAIRE ET FINANCIER</i> .....	16
2.2.1. Situation monétaire globale.....	16
2.2.2. Conditions de banque.....	18
2.2.3. Marché monétaire.....	22
2.2.4. Marché financier.....	24
<b>Glossaire</b> .....	<b>26</b>

## **PRINCIPAUX CONSTATS SUR LA CONJONCTURE A FIN FEVRIER 2016**

- *Les cours du pétrole brut sur les marchés internationaux (moyenne WTI, BRENT, DUBAI), exprimés en dollars US, ont augmenté de 2,1% en février 2016 par rapport aux réalisations du mois précédent. Pour leur part, les prix des principales matières premières exportées par les pays de l'Union ont connu des évolutions contrastées en février 2016. En rythme mensuel, les cours du coton, du caoutchouc et du cacao ont diminué respectivement de 4,7%, 1,5% et 1,3%, tandis que celui de l'or s'est accru de 9,5%. Quant aux cours mondiaux des produits alimentaires, ils ont augmenté de 0,7% en rythme mensuel à fin février 2016.*
- *Au plan de la politique monétaire, les principales banques centrales ont maintenu leurs taux directeurs inchangés au cours du mois de février 2016.*
- *Les indices boursiers internationaux se sont inscrits en baisse, dans leur ensemble, à fin février 2016. Les reculs les plus significatifs ont été observés au niveau de l'EuroStoxx (-3,3%), du DAX (-3,1%) et du CAC 40 (-1,4%). Sur le marché des changes, la monnaie européenne s'est dépréciée vis-à-vis du yen japonais (-6,9%) et du dollar américain (-0,3%). En revanche, elle s'est appréciée de 2,8% par rapport à la livre sterling.*
- *Dans l'UEMOA, la production industrielle progresserait de 9,6%, en rythme annuel, au cours du mois sous revue, contre une réalisation de 7,6% le mois précédent. Quant au chiffre d'affaires du commerce de détail, il augmenterait de 9,7%, en glissement annuel, en février 2016, après une hausse de 9,3% notée le mois précédent.*
- *Sur la base des données officielles, le taux d'inflation est ressorti, en glissement annuel, à 0,9% à fin février 2016, contre une réalisation de 1,0% le mois précédent. La progression de l'indice général des prix est imputable à la composante « Alimentation », dont la contribution à l'inflation totale est ressortie à 0,7 point de pourcentage à fin février 2016. Le renchérissement relevé au niveau des produits alimentaires serait induit principalement par un approvisionnement insuffisant des marchés en produits halieutiques, au Burkina et au Sénégal notamment, et en céréales non transformées au Togo. L'augmentation de l'indice global a été toutefois atténuée par le repli des prix des hydrocarbures dans la quasi-totalité des pays de l'Union, dans le sillage du repli des cours internationaux du pétrole.*
- *Le taux d'inflation sous-jacente, en glissement annuel, calculé en excluant les prix les plus volatils, est ressorti à 0,5% à fin février 2016, stable par rapport aux réalisations du mois précédent.*
- *Le montant moyen des soumissions hebdomadaires sur le marché des adjudications est passé de 2.140,7 milliards en janvier 2016 à 1.859,8 milliards en février 2016, soit une baisse de 13,1%. Quant au montant moyen retenu, il est ressorti à 1.730 milliards au cours du mois de février 2016, stable par rapport aux réalisations de janvier 2016. Le taux moyen pondéré sur le guichet hebdomadaire est ressorti à 2,94% en février 2016, contre une réalisation de 2,83% le mois précédent.*
- *Le marché interbancaire de l'UEMOA a été marqué, en février 2016, par une hausse du volume des transactions. En effet, le volume moyen hebdomadaire des opérations interbancaires, toutes maturités confondues, s'est établi à 196,3 milliards en février 2016 contre 150,6 milliards en janvier 2016, soit un bond de 30,3%. Le taux moyen pondéré des opérations est ressorti à 4,33% contre une réalisation de 4,23% un mois plus tôt. Sur le marché à une semaine, le volume moyen des opérations a augmenté de 15,2%, pour s'établir à 101,3 milliards. Le taux d'intérêt moyen à une semaine est ressorti à 3,74%, en baisse de 0,5 point de base par rapport aux réalisations du mois précédent.*

**PRINCIPAUX CONSTATS SUR LA CONJONCTURE A FIN FEVRIER 2016 (SUITE)**

- *Les données provisoires issues de l'enquête sur les conditions de banque laissent apparaître une baisse des taux d'intérêt débiteurs au cours du mois de février 2016. Hors charges et taxes, le taux moyen calculé à l'échelle de l'Union est passé de 7,11% en janvier 2016 à 6,91% en février 2016. Le taux moyen de rémunération des dépôts de la clientèle est ressorti à 5,20% en février 2016, contre 5,40% relevé le mois précédent.*

## I. ENVIRONNEMENT INTERNATIONAL

### 1.1 – SECTEUR REEL

#### 1.1.1 Inflation dans les principaux pays partenaires

**Tableau 1 : Evolution de l'inflation dans les principaux pays partenaires de l'UEMOA**

	Evolution moyenne (en %)					Glissement annuel (en %)				
	2011	2012	2013	2014	2015	oct-15	nov-15	dec-15	Janv-16	Fev-16
Zone euro	2,7	2,5	1,4	0,4	0,0	0,1	0,1	0,2	0,4	-0,2
<i>dont France</i>	2,3	2,2	1,0	0,6	0,1	0,2	0,1	0,3	0,2	-0,2
Etats-Unis	3,2	2,1	1,5	1,6	0,1	0,2	0,5	0,7	1,4	1,0
Japon	0,0	-0,1	0,4	2,7	0,9	0,3	0,3	0,2	0,0	nd
Ghana	8,7	9,1	11,7	15,5	17,1	17,4	17,6	17,7	19,9	18,5
Nigeria	10,9	12,2	8,5	8,1	9,0	9,3	9,4	9,5	9,6	11,3
<i>pour mémoire : UEMOA</i>	<b>3,9</b>	<b>2,4</b>	<b>1,5</b>	<b>-0,1</b>	<b>1,0</b>	<b>1,3</b>	<b>1,4</b>	<b>1,3</b>	<b>1,0</b>	<b>0,9</b>

Sources : Instituts Nationaux de la Statistique, Eurostat, BCEAO.

#### 1.1.2 Prix des produits pétroliers

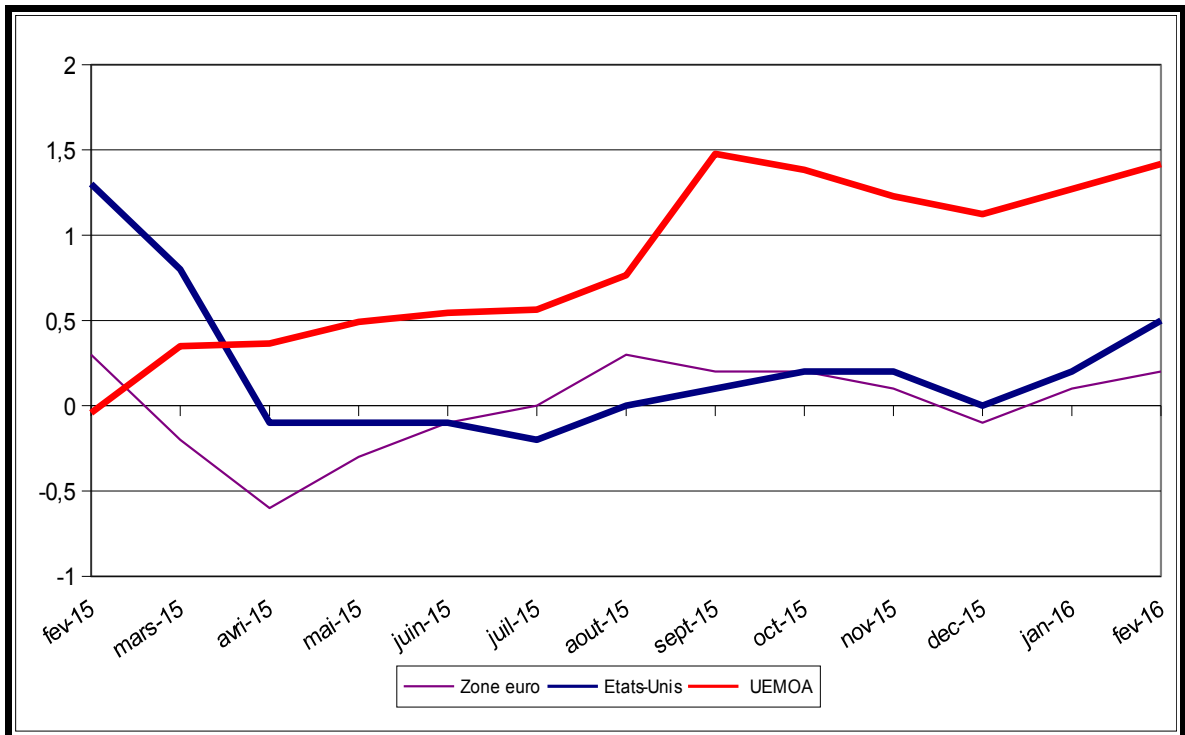
**Tableau 2 : Cours du baril de pétrole (moyenne WTI, BRENT, DUBAI) et du taux de change dollar/FCFA**

	Fev-15	oct-15	nov-15	dec-15	Janv-16	Fev-16
<b>Cours du pétrole en dollar</b>						
cours	51,9	47,7	44,6	38,5	32,5	33,2
variation mensuelle (en %)	8,3	2,1	-6,5	-13,7	-15,6	2,1
<b>Cours du dollar en FCFA</b>						
cours	564,4	583,9	611,0	612,3	613,2	603,7
variation mensuelle (en %)	-0,9	-0,1	4,6	0,2	0,2	-2,1
<b>Cours du pétrole en FCFA</b>						
cours	30051	27832	27244	23274	19890	19365
variation mensuelle (en %)	10,8	2,0	-2,1	-14,6	-14,1	-2,6

Sources : Reuters, BCEAO.

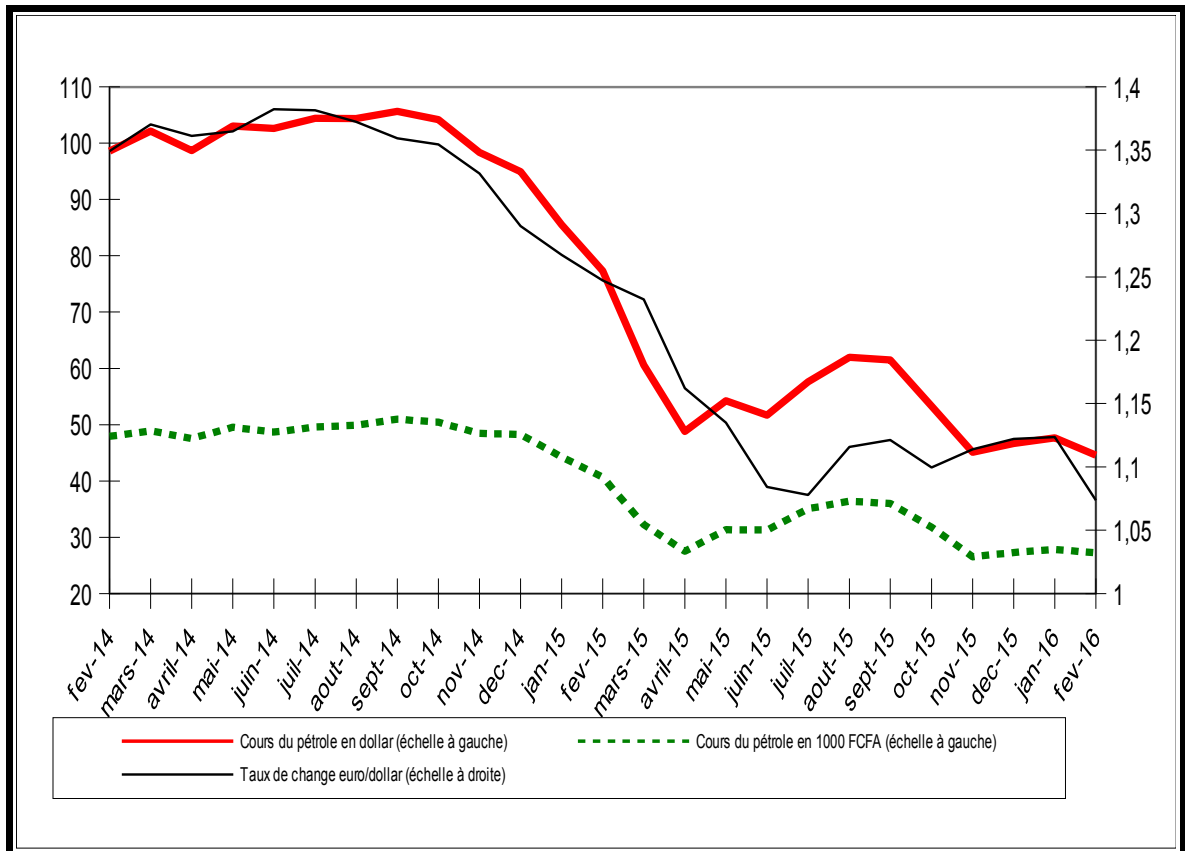


**Graphique 1 : Evolution comparée de l'inflation en glissement annuel (en %) en zone euro, aux Etats-Unis et dans l'UEMOA**



Sources : Instituts Nationaux de la Statistique, Eurostat, BCEAO.

**Graphique 2 : Evolution des cours du baril pétrole brut et du taux de change euro/dollar**



Sources : Reuters, BCEAO.

### 1.1.3 Prix des principales matières premières

**Tableau 3 : Cours mondiaux des principaux produits alimentaires**

	fev - 15	oct - 15	nov - 15	dec - 15	jan - 16	fev - 16
<b>Produits alimentaires</b>						
Indice (base 100 =2005)	158,4	133,9	130,4	132,4	134,6	134,9
Variation mensuelle (en %)	1,4	-0,5	-2,6	1,5	1,7	0,2
<b>Cours du riz</b>						
Cours en dollars/tonne	419,0	360,5	358,4	355,0	359,5	373,3
variation mensuelle (en %)	-3,2	0,5	-0,6	-0,9	1,3	3,8
<b>Cours de l'huile de soja</b>						
Cours en dollars/tm	721,4	623,8	614,7	677,2	659,9	686,9
variation mensuelle (en %)	0,0	5,7	-1,5	10,2	-2,6	4,1
<b>Cours du blé</b>						
Cours en dollars/tonne	258,7	165,4	157,7	163,8	164,5	159,3
variation mensuelle (en %)	5,4	1,0	-4,6	3,9	0,4	-3,2
<b>Cours du sucre</b>						
Cours en US cent/pound	15,9	14,1	14,9	15,0	14,3	13,3
variation mensuelle (en %)	-3,6	16,5	5,3	0,7	-4,7	-7,0

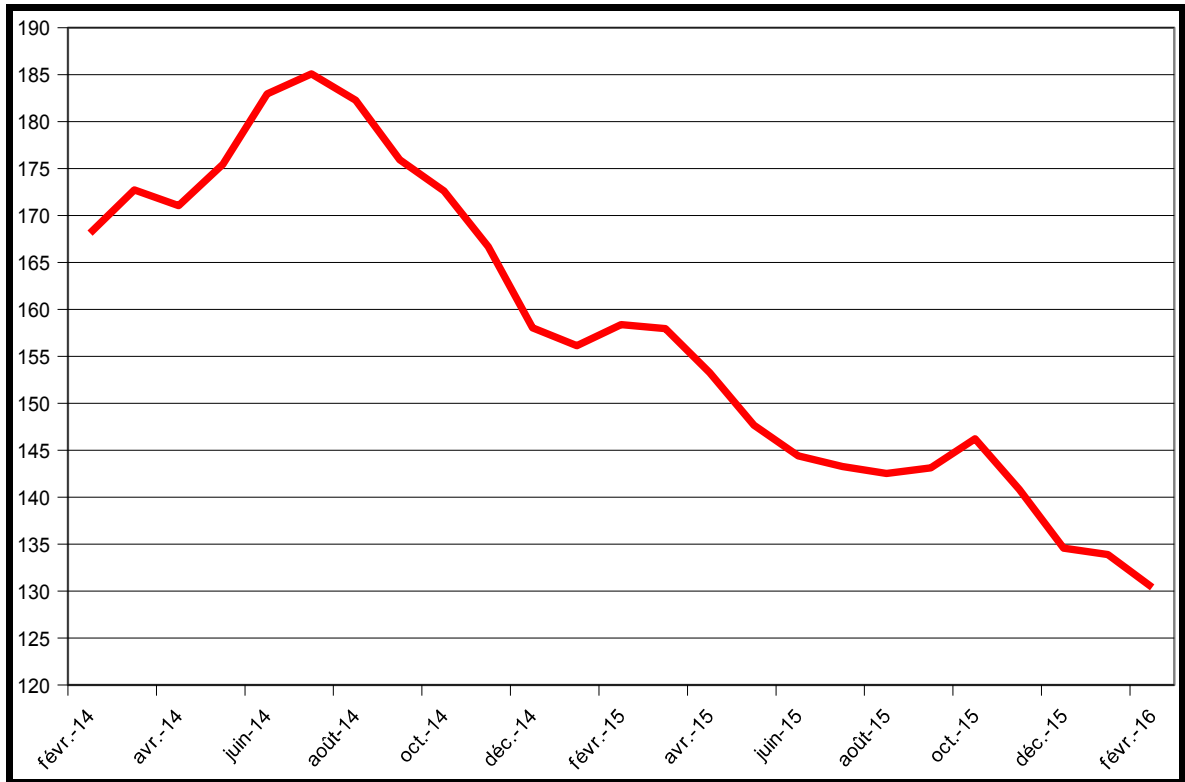
Sources : FMI, BCEAO.

**Tableau 4 : Evolution des cours des principaux produits d'exportation de l'UEMOA**

	fev - 15	oct - 15	nov - 15	dec - 15	janv - 16	fev - 16
<b>Cours du café Robusta</b>						
cours (OIC en cents par livre)	86,0	81,5	80,3	77,7	73,2	72,8
variation mensuelle (en %)	-3,2	1,5	-1,5	-3,2	-5,8	-0,5
<b>Cours du cacao</b>						
cours (OICC en cents par livre)	150,9	145,1	152,5	151,3	133,9	132,2
variation mensuelle (en %)	2,8	-2,4	5,1	-0,8	-11,5	-1,3
<b>Cours du coton</b>						
cours (N.Y. 2è en cents par livre)	65,3	62,4	62,5	64,3	62,3	59,4
variation mensuelle (en %)	-1,1	0,9	0,2	2,9	-3,1	-4,7
<b>Cours du caoutchouc</b>						
cours (IRA en cents-euro/Kg)	139,1	115,9	114,1	111,9	104,5	102,9
variation mensuelle (en %)	-1,3	0,1	-1,5	-1,9	-6,6	-1,5
<b>Cours de l'or</b>						
cours (Or brut en dollar l'onc)	1130,0	1108,2	1084,7	1068,6	1096,2	1200,7
variation mensuelle (en %)	-4,1	-1,4	-2,1	-1,5	2,6	9,5

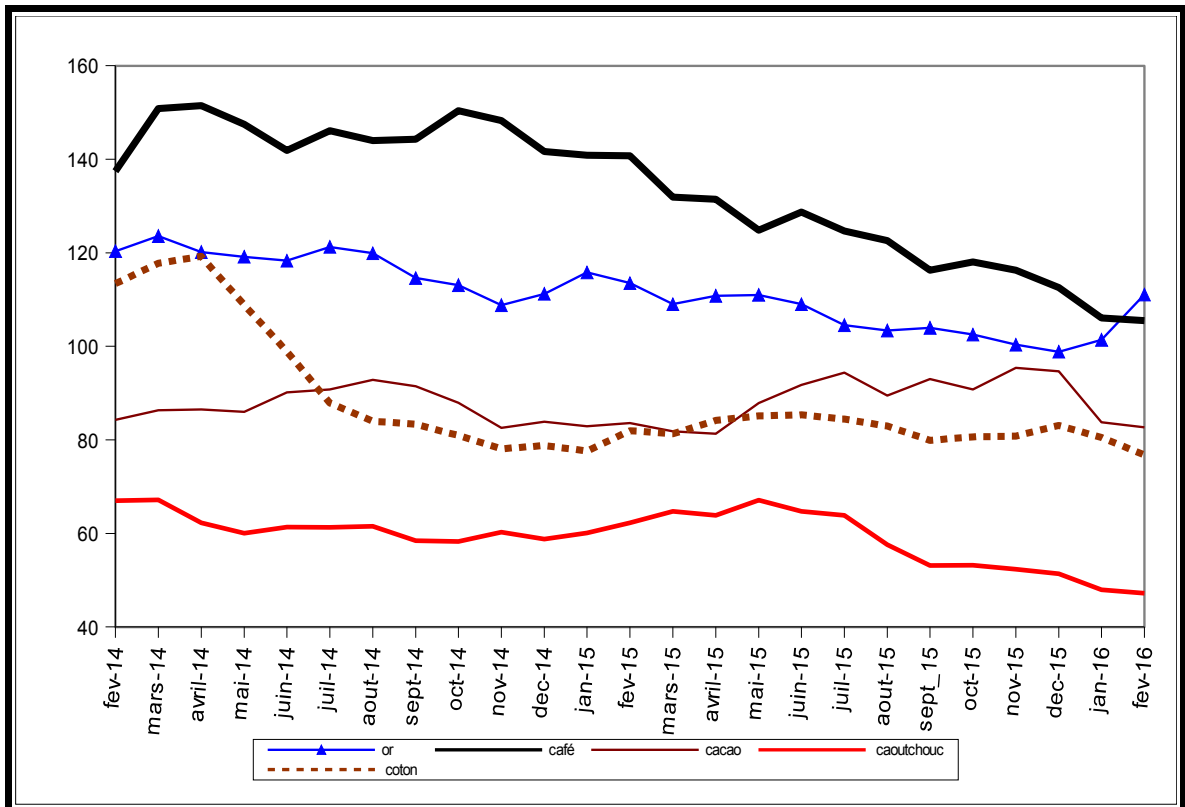
Sources : Reuters, BCEAO.

**Graphique 3 : Evolution de l'indice des cours mondiaux des produits alimentaires**



Source : FMI.

**Graphique 4 : Indices des cours des principaux produits d'exportation  
(base 100 en janvier 2010)**



Sources : Reuters, BCEAO.

## 1.2 – SECTEUR MONETAIRE ET FINANCIER

**Tableau 5 : Taux directeurs des principales Banques Centrales (fin de période)**

	Déc -12	Déc -13	Déc -14	Déc -15	Nov -15	Dec -15	Janv -16	Fev -16
Zone euro (taux de refinancement)	0,75	0,25	0,05	0,05	0,05	0,05	0,05	0,05
Japon (Taux d'intervention)	0,10	0,10	0,10	0,10	0,10	0,10	0,10	0,10
USA (Taux objectif des fed funds)	0,25	0,25	0,25	0,25	0,25	0,50	0,50	0,50
Royaume-Uni (Bank Rate)	0,50	0,25	0,25	0,25	0,25	0,25	0,25	0,25

Sources : BCEAO, Banques Centrales.

**Tableau 6 : Taux de change des principales devises (cours de fin de période)**

	Cours au 29 fev 2016	Cours au 31 jan 2016	Cours au 29 fev 2015	Variation mensuelle	Glissement annuel	Moyenne annuelle des cours		
						2013	2014	2015
Euro en dollars US	1,0888	1,0920	1,1240	-0,3	-3,1	1,3308	1,3211	1,1046
Euro en Livre Sterling	0,7858	0,7641	0,7278	2,8	8,0	0,8501	0,8031	0,7242
Euro en Yen japonais	123,1400	132,2500	134,0500	-6,9	-8,1	130,1817	140,5525	133,6308

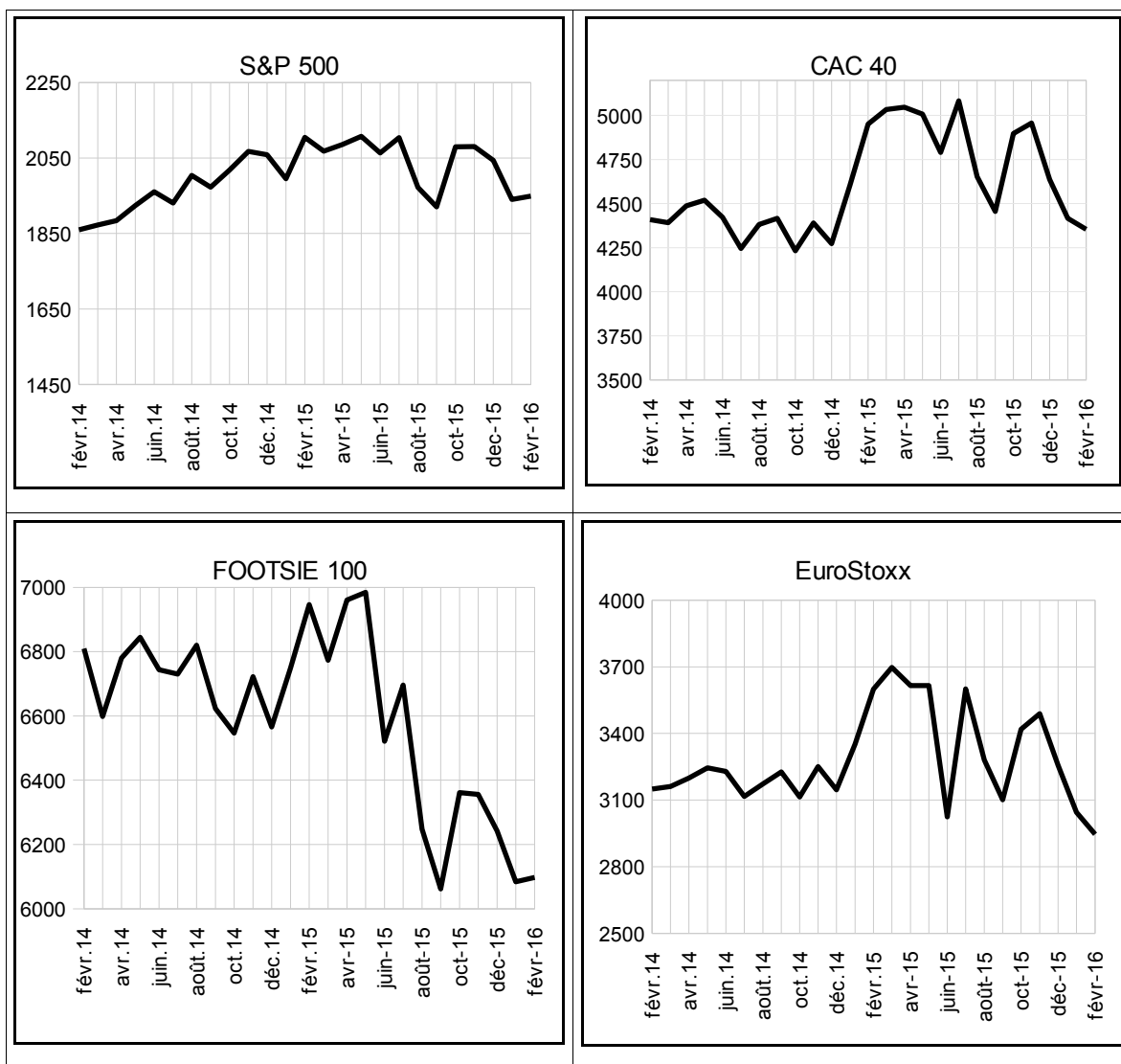
Sources : BCEAO, Banque de France.

**Tableau 7 : Principaux indicateurs sur les marchés financiers internationaux**

	Cours au 29 fev 2016	Cours au 31 jan 2016	Cours au 29 fev 2015	Variation mensuelle	Glissement annuel	Variation moyenne annuelle (%)		
						2013	2014	2015
S&P 500	1 948,5	1 940,2	2 104,5	0,4	-7,4	19,2	17,7	5,6
Dow Jones Industrial	16 516,5	16 466,3	18 132,7	0,3	-8,9	16,0	11,8	3,8
CAC 40	4 353,6	4 417,0	4 951,5	-1,4	-12,1	18,5	9,6	11,0
DAX	9 495,4	9 798,1	11 401,7	-3,1	-16,7	21,2	14,8	14,4
EuroStoxx 50	2 945,8	3 045,1	3 599,0	-3,3	-18,2	15,9	13,1	8,0
FOOTSIE 100	6 097,1	6 083,8	6 946,7	0,2	-12,2	13,6	3,1	-1,7
NIKKEI 225	16 026,8	17 518,3	18 797,9	-8,5	-14,7	48,2	14,0	23,2
Nasdaq composite	4 558,0	4 614,0	4 963,5	-1,2	-8,2	19,9	23,7	11,4

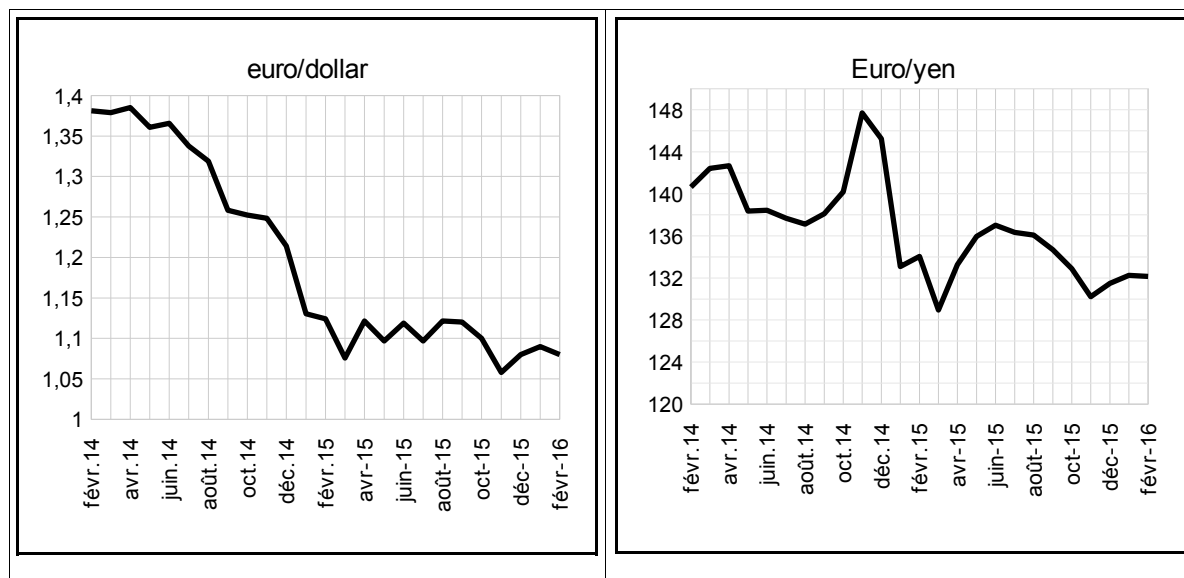
Source : BCEAO, Bloomberg.

**Graphique 5 : Indice de quelques places boursières**



Source : BCEAO.

**Graphique 6 : Evolution des taux de change du dollar, de l'euro et du yen**



Sources : BCEAO, Banque de France.

## II. CONJONCTURE INTERNE

### 2.1 – SECTEUR REEL

#### 2.1.1 Activité économique

**Tableau 8 : Evolution des indicateurs sectoriels<sup>1</sup> de l'activité économique dans l'UEMOA**

	Evolution moyenne (en %)			Glissement annuel (en %)				
	2012	2013	2014	Déc.-14	Nov.-15	Dec.-15	Janv-16	Fev.-16 *
Production Industrielle	11,7	5,9	5,3	-1,7	5,6	5,8	7,6	9,6
Bâtiments et Travaux Publics	1,4	1,6	2,3	3,2	2,1	2,3	2,5	2,3
Activité Commerciale	15,2	12,7	8,1	6,3	8,3	7,8	9,3	9,7
Services Marchands	10,9	9,3	5,7	5,5	5,9	6,0	6,0	6,0

Source : BCEAO.

\* Données provisoires.

<sup>1</sup> Pour la production industrielle et l'activité commerciale, il s'agit respectivement de l'Indice de la Production Industrielle (IPI) et de l'Indice du Chiffre d'Affaires (ICA). Pour le secteur des Bâtiments et Travaux Publics et celui des services marchands, il s'agit des soldes d'opinion d'un échantillon de chefs d'entreprises.

**Tableau 9 : Evolution de l'Indicateur Synthétique de la Conjoncture (ISC)\*\* des pays de l'UEMOA**

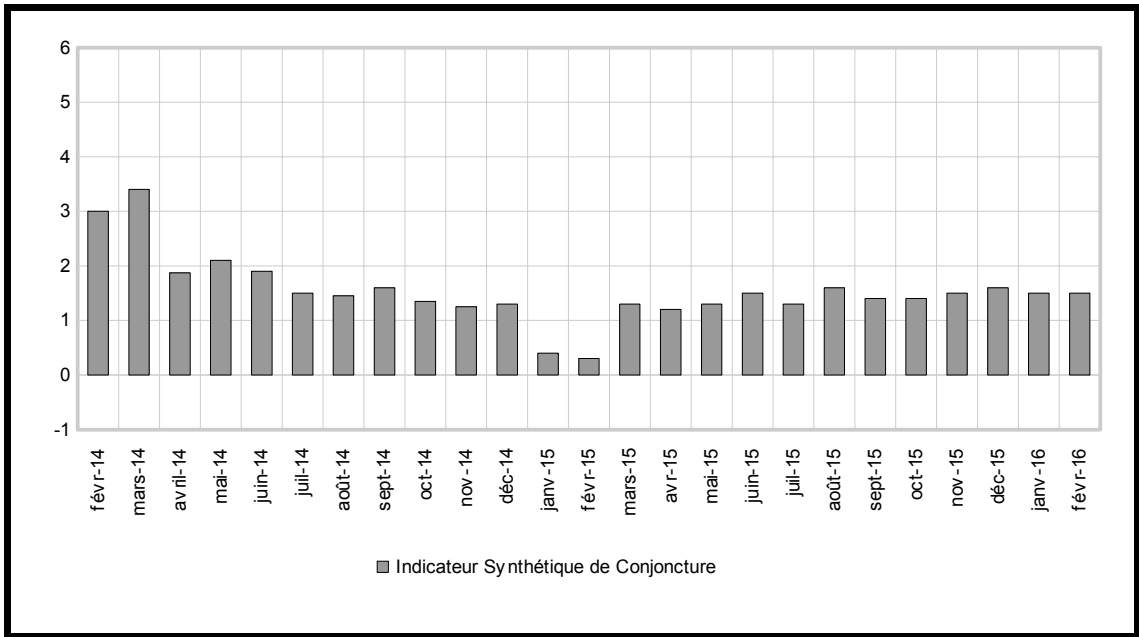
	Evolution moyenne			Evolution de l'indicateur				
	2012	2013	2014	Déc.-14	Nov.-15	Dec.-15	Jan.-16 *	Fev.-16 *
Bénin	-2,9	2,5	1,0	1,5	0,5	0,5	0,8	0,6
Burkina	12,3	9,6	7,4	1,0	2,4	2,2	2,0	2,2
Côte d'Ivoire	3,7	0,1	3,3	1,9	5,2	5,3	5,3	5,3
Guinée-Bissau	-5,2	-6,5	4,0	1,8	2,4	2,5	2,3	2,4
Mali	-5,5	-9,1	2,0	3,7	2,4	2,5	2,2	2,4
Niger	6,8	9,9	3,2	2,8	2,6	2,5	2,5	2,5
Sénégal	9,9	10,8	2,9	2,6	3,3	3,1	3,2	3,2
Togo	-4,5	0,9	1,6	2,0	0,1	0,3	0,2	0,2

Source : BCEAO.

\* Données provisoires.

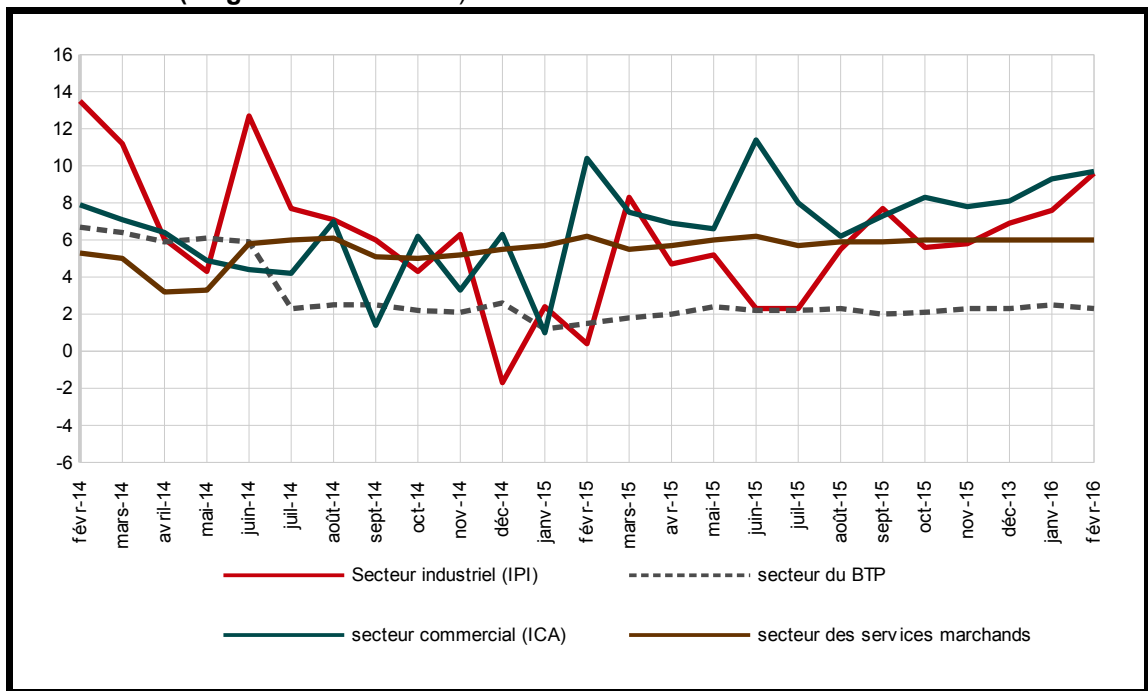
\*\* Cet indicateur résulte d'une synthèse algébrique des indicateurs sectoriels de l'activité économique déterminés à partir des soldes d'opinion des chefs d'entreprises.

**Graphique 7 : Evolution de l'Indicateur Synthétique de Conjoncture (ISC) de l'UEMOA**



Source : BCEAO.

**Graphique 8 : Evolution des indicateurs de l'activité économique dans l'UEMOA (en glissement annuel)**



Source : BCEAO.

## 2.1.2 Inflation dans l'UEMOA

Tableau 10 : Evolution de l'inflation dans les pays membres de l'UEMOA

	2010	2011	2012	2013	2014	jan - 15	nov- 15	dec- 15	jan- 16	fév- 16
Bénin	2,1	2,7	6,7	1,0	-1,1	-0,7	2,3	2,3	-0,1	-0,1
Burkina	-0,6	2,8	3,8	0,5	-0,3	-0,2	2,2	1,3	-0,2	-0,2
Côte d'Ivoire	1,7	4,9	1,3	2,6	0,5	0,9	0,8	1,4	0,3	0,8
Guinée-Bissau	2,2	5,1	2,6	0,7	-1,0	-0,1	2,2	2,4	2,4	3,1
Mali	1,2	3,0	5,3	-0,6	0,9	1,1	0,4	1,0	1,6	1,7
Niger	0,9	2,9	0,5	2,3	-0,9	-0,6	1,9	2,2	1,6	0,3
Sénégal	1,2	3,4	1,4	0,7	-1,1	-0,8	1,5	0,4	1,5	1,3
Togo	1,5	3,6	2,6	1,8	0,2	1,8	2,5	1,6	1,8	1,3
<b>UEMOA</b>	<b>1,4</b>	<b>3,9</b>	<b>2,4</b>	<b>1,5</b>	<b>-0,1</b>	<b>0,3</b>	<b>1,4</b>	<b>1,3</b>	<b>1,0</b>	<b>0,9</b>

Sources : INS, BCEAO.

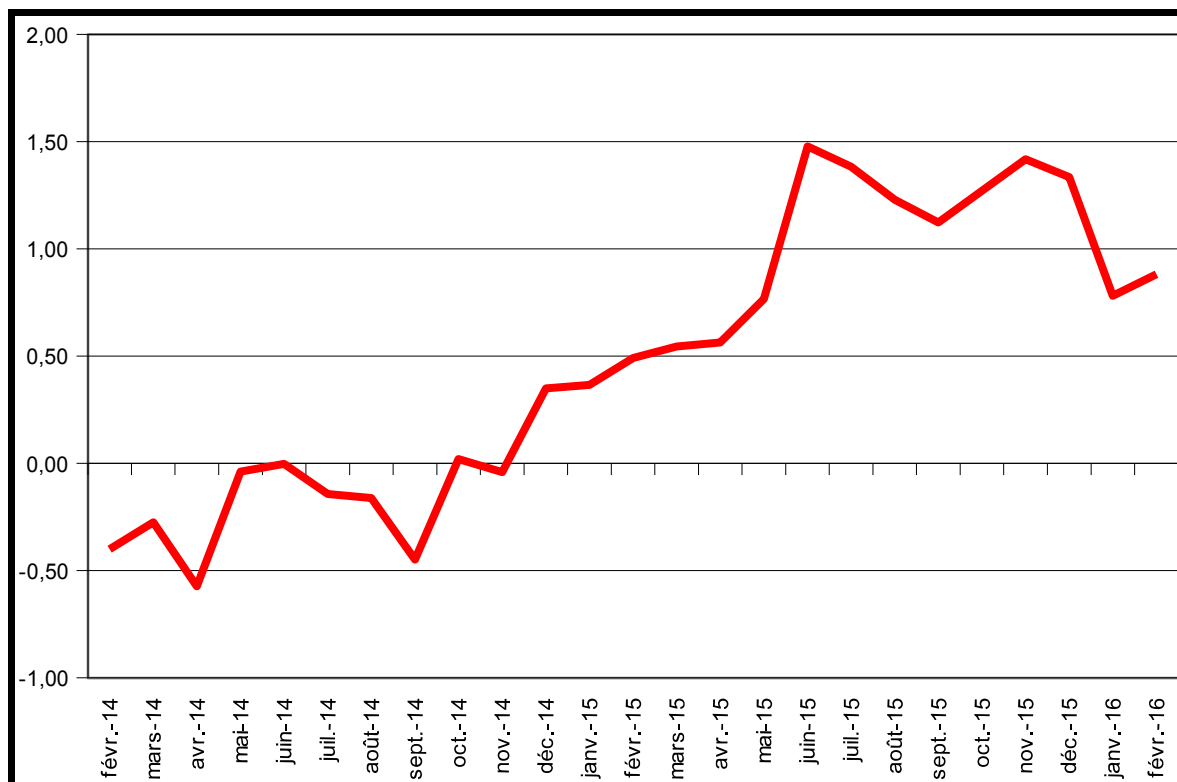
Tableau 11 : Contributions à l'inflation en glissement annuel dans l'UEMOA (en point de %)

Fonctions	jan - 15	nov- 15	dec- 15	jan- 16	fév- 16
Produits alimentaires et boissons non alcoolisées	-0,8	1,4	1,4	1,0	0,7
Boissons alcoolisées, Tabac et stupéfiants	0,0	0,0	0,0	0,0	0,0
Habillement	0,1	0,1	0,0	-0,1	0,0
Logement	0,3	-0,2	0,0	0,1	0,1
Ameublement	0,1	0,0	0,0	0,0	0,0
Santé	0,0	0,0	0,0	0,0	0,0
Transport	0,1	-0,1	-0,2	-0,1	0,0
Communication	0,0	0,0	0,0	0,0	0,0
Loisirs et culture	0,1	0,0	0,0	0,0	0,0
Enseignement	0,0	0,0	0,0	0,0	0,0
Restaurants et Hôtels	0,1	0,1	0,1	0,1	0,1
Autres biens	0,0	0,1	0,0	0,0	0,0
<b>Ensemble</b>	<b>0,0</b>	<b>1,4</b>	<b>1,3</b>	<b>1,0</b>	<b>0,9</b>

Sources : INS, BCEAO.

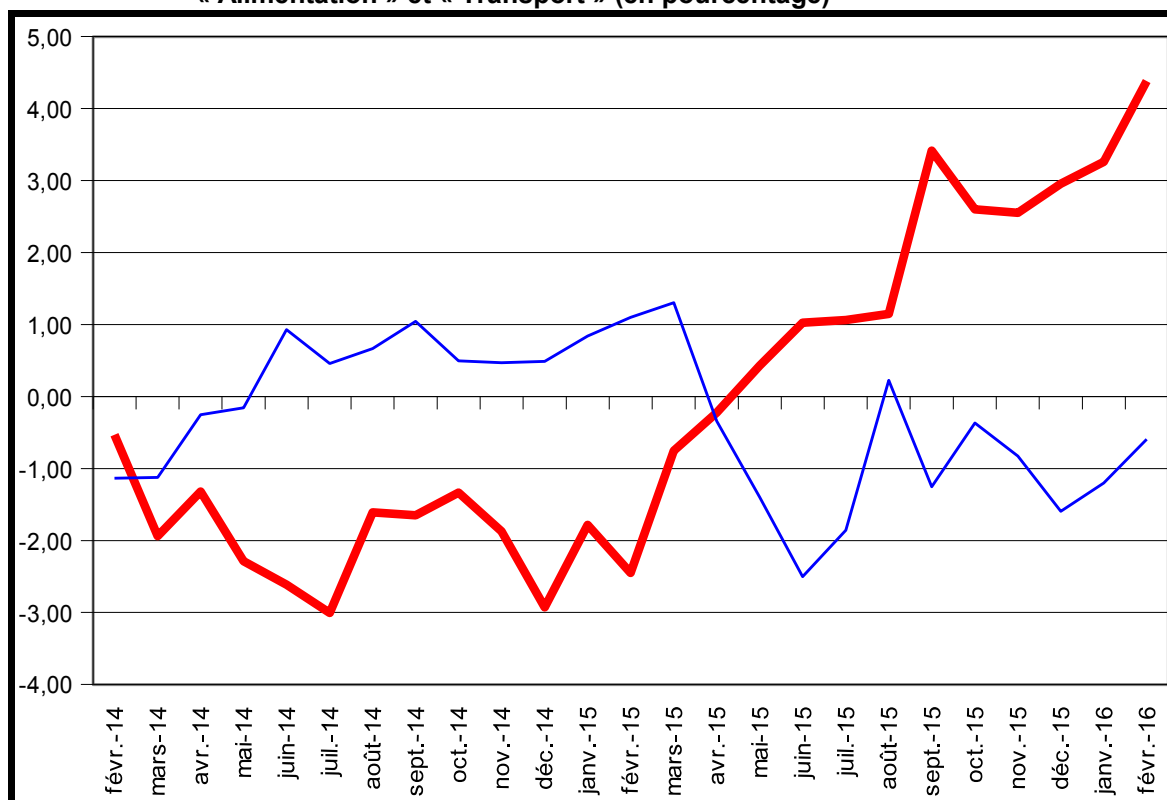


**Graphique 9 : Evolution du taux d'inflation en glissement annuel dans l'UEMOA  
(en pourcentage)**



Sources : INS, BCEAO.

**Graphique 10 : Evolution en glissement annuel des prix des rubriques  
« Alimentation » et « Transport » (en pourcentage)**



Sources : INS, BCEAO.

## 2.2 – SECTEUR MONETAIRE ET FINANCIER

### 2.2.1 Situation monétaire globale

**Tableau 12 : Evolution de la masse monétaire dans l'UMOA**

	Stock (en milliards)			Variation mensuelle (%)		Glissement annuel (%)	
	janvier 15	décembre 15	janvier 16	décembre 15	janvier 16	décembre 15	janvier 16
Masse monétaire	18 904,1	21 689,7	21 564,1	3,4	-0,6	14,4	14,1
Disponibilité monétaire	12 340,6	14 280,9	14 051,4	4,5	-1,6	15,3	13,9
Circulation fiduciaire	4 621,1	5 226,7	5 087,4	7,2	-2,7	12,0	10,1
Dépôts en CCP	38,1	42,7	44,2	-0,6	3,4	14,2	16,0
Dépôt en CNE	128,8	153,1	153,1	0,0	0,0	18,9	18,9
Dépôts à vue en banque	7 552,7	8 858,4	8 766,8	3,1	-1,0	17,3	16,1
SODE-EPIC	922,8	813,6	816,0	-4,4	0,3	-7,8	-11,6
Particuliers et entreprises privées	6 629,9	8 044,8	7 950,8	3,9	-1,2	20,6	19,9
Dépôts à terme en banque	6 563,5	7 408,8	7 512,7	1,4	1,4	12,7	14,5
SODE-EPIC	486,5	540,0	536,3	2,2	-0,7	5,6	10,2
Particuliers et entreprises privées	6 077,0	6 868,8	6 976,4	1,3	1,6	13,3	14,8
dont comptes à régime spécial	2 726,4	3 050,7	3 129,8	1,0	2,6	11,6	14,8
Autres postes nets	2 233,8	2 342,8	2 389,6	-3,6	2,0	2,3	7,0

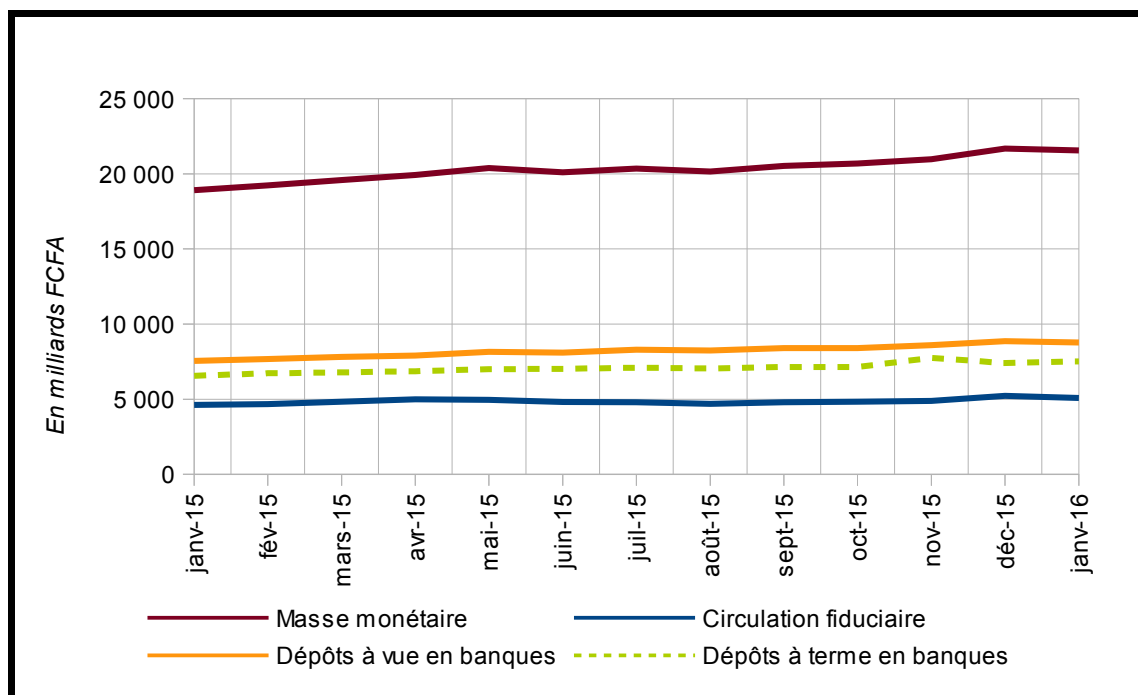
Source : BCEAO.

**Tableau 13 : Evolution des contreparties de la masse monétaire dans l'UMOA**

	Stock (en milliards)			Variation mensuelle (%)		Glissement annuel (%)	
	janvier 15	décembre 15	janvier 16	décembre 15	janvier 16	décembre 15	janvier 16
Avoirs Extérieurs Nets	4 641,4	4 725,6	4 639,1	7,2	-1,8	-2,4	0,0
Banque Centrale	5 121,9	5 431,5	5 382,6	2,8	-0,9	4,3	5,1
Banques	-480,5	-705,9	-743,5	-19,2	5,3	91,9	54,7
Crédit intérieur	16 496,5	19 306,9	19 314,6	1,7	0,0	17,7	17,1
Position Nette du Gouvernement	4 850,5	5 798,1	6 036,9	-3,6	4,1	23,0	24,5
Crédit à l'économie	11 646,0	13 508,8	13 277,7	4,1	-1,7	15,5	14,0
Court terme	6 689,4	7 636,7	7 441,7	4,7	-2,6	13,3	11,2
dont crédit de campagne	466,0	486,0	481,4	10,5	-1,0	16,6	3,3
Moyen et long terme	4 956,6	5 872,1	5 836,0	3,2	-0,6	18,6	17,7
PM : Refinancement BCEAO	2 425,9	3 293,0	3 067,2	21,1	-6,9	28,5	26,4
Actif	211 379,3	240 325,4	239 537,4	2,7	-0,3	13,1	13,3

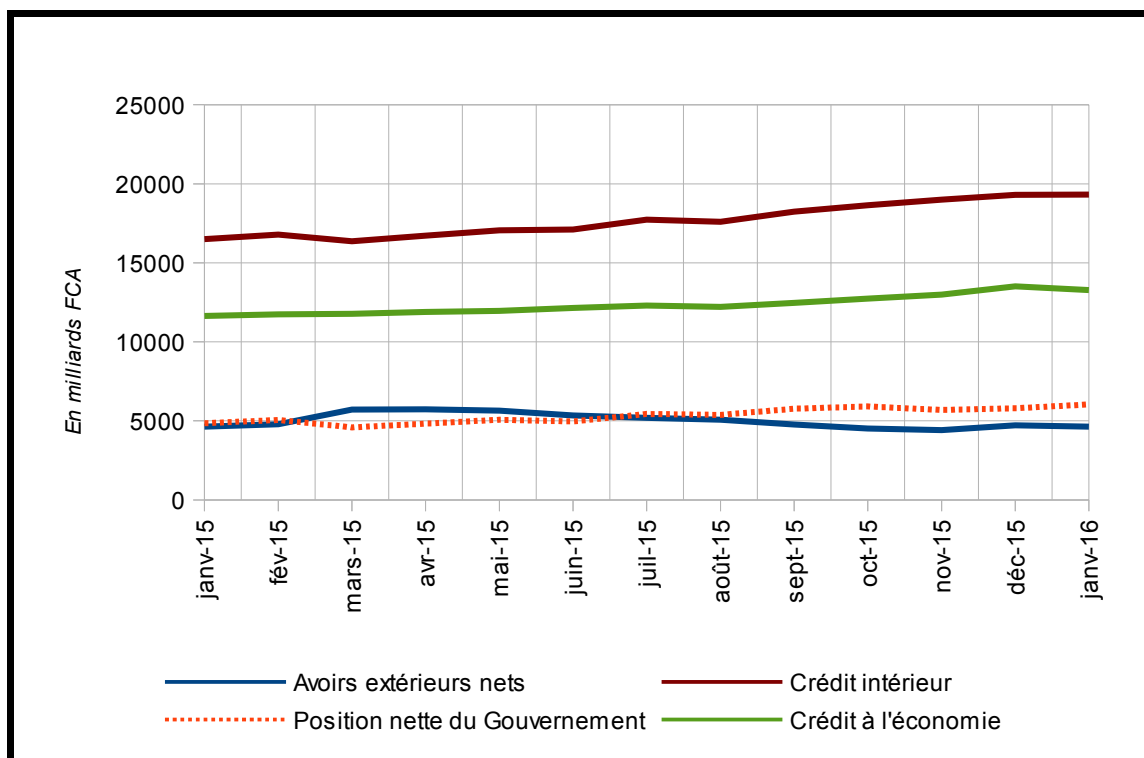
Source : BCEAO.

**Graphique 11 : Evolution de la masse monétaire dans l'UMOA**



Source : BCEAO.

**Graphique 12 : Evolution des contreparties de la masse monétaire dans l'UMOA**



Source : BCEAO.

## 2.2.2 Conditions de banque\*

Tableau 14 : Evolution des crédits et des dépôts bancaires

	Moyenne mensuelle sur l'année				Cumuls mensuels				
	2013	2014	2015	2016	10/15	11/15	12/15	01/16	02/16
<b>Crédits bancaires mis en place</b>									
<b>- Volume (en milliards de FCFA)</b>	<b>767,5</b>	<b>894,9</b>	<b>11983,2</b>	<b>1917,8</b>	<b>1021,5</b>	<b>997,2</b>	<b>1292,8</b>	<b>840,5</b>	<b>1077,3</b>
Court terme	543,1	631,0	8454,8	1404,7	668,6	762,0	848,4	608,8	795,9
Moyen et long terme	224,4	263,9	3528,4	513,1	353,0	235,1	444,3	231,7	281,4
Secteur public	42,8	56,2	825,1	71,4	118,1	113,3	39,1	30,8	40,6
Secteur privé	724,7	838,7	11158,1	1846,4	903,4	883,8	1253,7	809,7	1036,7
<b>(A)- Taux d'intérêt moyen (%)</b>	<b>7,56</b>	<b>7,26</b>	<b>7,00</b>	<b>6,99</b>	<b>7,06</b>	<b>7,13</b>	<b>7,06</b>	<b>7,11</b>	<b>6,91</b>
<i>(Hors personnel de banque)</i>	7,60	7,28	7,04	7,03	7,08	7,15	7,08	7,13	6,95
Court terme	7,02	6,74	6,50	6,45	6,51	6,70	6,66	6,54	6,38
Moyen et long terme	8,87	6,76	8,21	8,49	8,10	8,53	7,83	8,60	8,41
Secteur public	7,19	6,82	6,64	7,28	6,94	6,98	7,12	6,90	7,56
Secteur privé	7,58	7,29	7,03	6,98	7,07	7,15	7,06	7,11	6,88
Durée moyenne des crédits (mois)	23,1	23,3	22,6	21,0	29,8	18,8	25,1	21,3	20,8
<b>Nouveaux dépôts bancaires</b>									
<b>- Volume (en milliards de FCFA)</b>	<b>542,8</b>	<b>597,2</b>	<b>7354,7</b>	<b>1243,1</b>	<b>627,1</b>	<b>577,0</b>	<b>705,8</b>	<b>584,9</b>	<b>658,2</b>
Court terme	405,2	449,7	5413,5	912,9	490,1	444,8	516,8	418,0	494,9
Moyen et long terme	137,6	147,5	1941,2	330,2	137,0	132,2	189,0	166,9	163,3
Secteur public	104,2	120,2	1487,1	242,1	121,8	109,4	140,3	130,8	111,4
Secteur privé	438,7	477,0	5867,6	1001,0	505,3	467,6	565,5	454,1	546,9
<b>(B)- Taux d'intérêt moyen (%)</b>	<b>5,25</b>	<b>5,33</b>	<b>5,16</b>	<b>5,29</b>	<b>4,99</b>	<b>4,87</b>	<b>5,21</b>	<b>5,40</b>	<b>5,20</b>
Court terme	5,04	5,16	5,01	5,22	4,88	4,73	5,22	5,30	5,15
Moyen et long terme	5,88	5,94	5,60	5,60	5,38	5,33	5,18	5,67	5,52
Secteur public	5,35	5,67	5,36	5,61	5,27	5,63	5,11	5,63	5,58
Secteur privé	5,23	5,27	5,11	5,22	4,92	4,69	5,24	5,34	5,12
Durée moyenne des dépôts (mois)	18,4	19,6	21,8	20,5	17,4	19,5	21,9	21,2	19,8
<b>(A)-(B) Marge moyenne d'intérêt (%)</b>	<b>2,31</b>	<b>1,90</b>	<b>1,84</b>	<b>1,70</b>	<b>2,07</b>	<b>2,27</b>	<b>1,85</b>	<b>1,70</b>	<b>1,71</b>

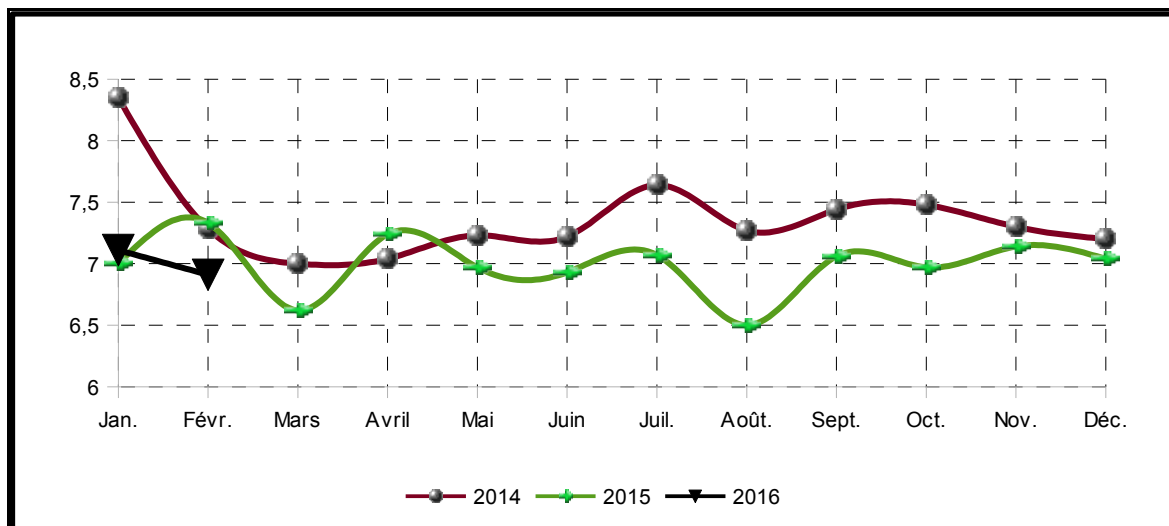
Source : BCEAO.

Tableau 15 : Evolution des taux d'intérêt suivant la nature du débiteur et l'objet du crédit

Par catégorie de la clientèle	Moyenne annuelle				Moyenne mensuelle				
	2013	2014	2015	2016	10/15	11/15	12/15	01/16	02/16
Etat et organismes assimilés	7,35	7,03	6,49	6,89	6,84	6,80	7,34	6,71	7,11
Particuliers	9,45	9,10	9,02	9,28	9,03	9,20	7,20	9,53	9,08
Clientèle financière	6,32	6,41	6,90	8,57	6,74	6,44	6,78	8,52	8,62
Sociétés d'Etat et EPIC	7,04	6,66	6,24	7,57	7,18	7,25	6,56	7,14	7,79
Assurances-Caisses de retraite	9,69	8,32	8,30	9,34	8,67	8,56	8,56	9,02	9,58
Entreprises privées du secteur productif	7,08	6,91	6,63	6,44	6,62	6,88	6,76	6,52	6,38
Entreprises individuelles	8,11	7,32	7,00	7,13	7,58	6,91	9,91	7,35	6,97
<b>Par objet économique</b>									
Habitation	7,44	7,64	8,00	7,98	7,20	7,78	8,11	8,08	7,90
Exportation	8,24	5,89	9,08	8,26	8,68	10,06	8,87	7,98	9,23
Équipement	8,45	8,21	8,18	8,37	8,14	8,25	8,02	8,69	8,11
Consommation	9,29	9,05	7,77	7,84	7,17	7,69	6,37	8,22	7,62
Trésorerie	6,90	6,68	6,32	6,40	6,64	6,68	7,09	6,40	6,41

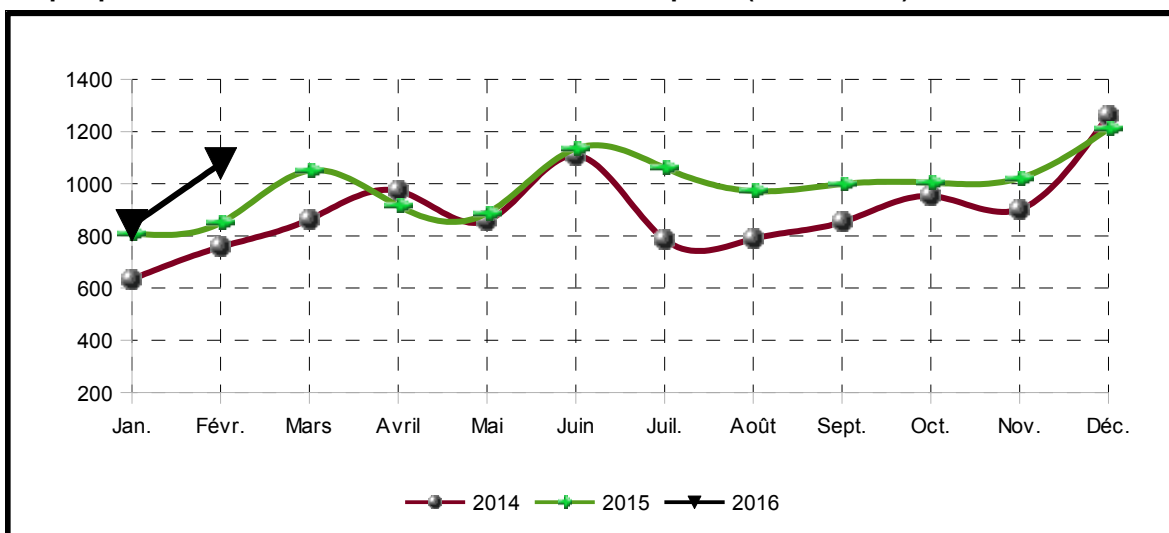
\* : Données provisoires pour février 2016

**Graphique 13 : Taux débiteurs moyens des banques dans l'UEMOA (en pourcentage)**



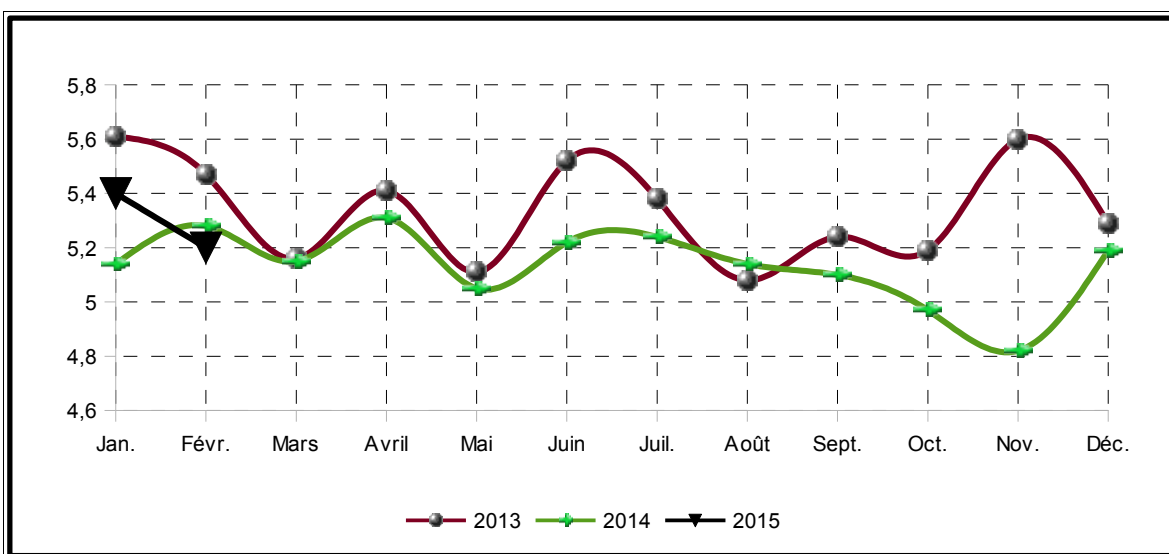
Source : BCEAO.

**Graphique 14 : Cumuls mensuels des crédits mis en place (en milliards)**



Source : BCEAO.

**Graphique 15 : Taux créditeurs moyens des banques dans l'UEMOA (en pourcentage)**



Source : BCEAO.

**Tableau 16 : Taux débiteurs moyens en fonction du débiteur**

	Etat et organismes assimilés		Particuliers		Sociétés d'Etat et EPIC		Entreprises privées du secteur productif		Entreprises individuelles		Autres débiteurs		Ensemble	
	Janv 16	Fev 16	Janv 16	Fev 16	Janv 16	Fev 16	Janv 16	Fev 16	Janv 16	Fev 16	Janv 16	Fev 16	Janv 16	Fev 16
<b>Bénin</b>	6,85	7,29	9,33	8,06		6,61	8,10	8,13	11,67	9,01	3,10	6,84	8,09	7,76
<b>Burkina</b>		9,00	7,93	7,81	7,67	6,61	7,88	7,04	10,07	9,69	6,02	4,83	8,12	7,34
<b>CI</b>	10,98	7,52	9,67	9,26	6,48	9,25	5,77	5,82	4,75	4,52	7,10	3,73	5,93	5,75
<b>GB</b>			10,40	10,40			11,80	11,80					10,94	10,94
<b>Mali</b>	8,80	8,80	10,24	10,24	7,50	7,50	7,49	7,49	9,49	9,49	7,43	7,43	7,96	7,96
<b>Niger</b>	12,15	13,00	10,95	9,24	12,10	11,09	11,14	8,92	11,20	10,92	9,71	7,66	11,04	10,06
<b>Sénégal</b>	5,25	5,25	9,76	9,76	11,00	11,00	5,09	5,09	10,26	10,26	8,49	8,49	6,07	6,07
<b>Togo</b>			9,47	9,47			9,28	9,28	10,23	10,23	3,53	3,53	9,44	9,44

Source : BCEAO.

**Tableau 17 : Taux débiteurs moyens en fonction de l'objet du crédit**

	Habitation		Exportation		Equipement		Consommation		Trésorerie		Autres objets		Ensemble	
	Janv 16	Fev 16	Janv 16	Fev 16	Janv 16	Fev 16	Janv 16	Fev 16	Janv 16	Fev 16	Janv 16	Fev 16	Janv 16	Fev 16
<b>Bénin</b>	8,13	8,28	7,50	11,23	8,89	8,45	9,27	7,27	8,09	8,65	7,95	7,42	8,09	7,76
<b>Burkina</b>	4,37	4,73	11,00		8,51	7,02	7,63	7,48	7,97	7,36	8,71	7,61	8,12	7,34
<b>CI</b>	8,96	9,11	7,50	10,75	8,87	8,71	6,81	6,17	5,22	5,55	6,25	5,25	5,93	5,75
<b>GB</b>					3,00	3,00	10,49	10,49	11,80	11,80	12,00	12,00	10,94	10,94
<b>Mali</b>	7,82	7,82	12,00	12,00	8,57	8,57	10,46	10,46	7,57	7,57	8,38	8,38	7,96	7,96
<b>Niger</b>	9,97	8,00	11,53	12,00	11,16	10,80	10,34	9,20	11,60	11,15	9,84	10,13	11,04	10,06
<b>Sénégal</b>	6,44	6,44	8,82	8,82	8,53	8,53	8,93	8,93	4,61	4,61	10,13	10,13	6,07	6,07
<b>Togo</b>	9,14	9,14			9,18	9,18	9,29	9,29	9,93	9,93	8,61	8,61	9,44	9,44

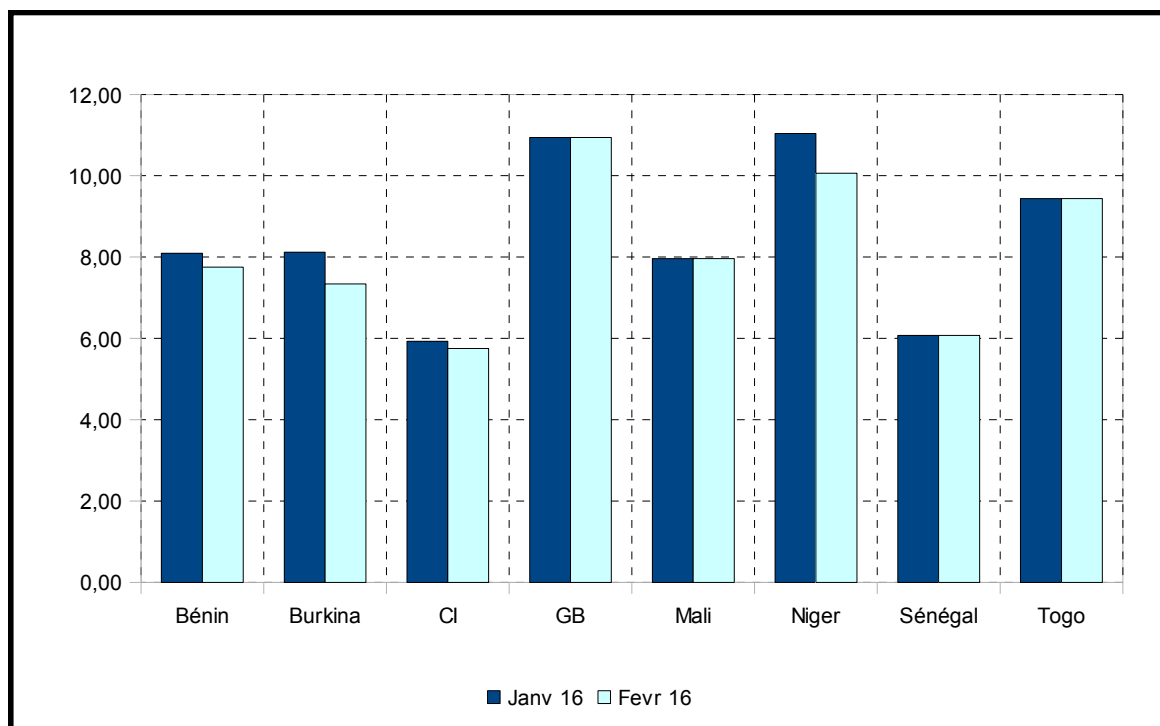
Source : BCEAO.

**Tableau 18 : Taux créditeurs moyens par déposants**

	Etat et organismes assimilés		Particuliers		Sociétés d'Etat et EPIC		Entreprises privées du secteur productif		Entreprises individuelles		Autres déposants		Ensemble	
	Janv 16	Fev 16	Janv 16	Fev 16	Janv 16	Fev 16	Janv 16	Fev 16	Janv 16	Fev 16	Janv 16	Fev 16	Janv 16	Fev 16
<b>Bénin</b>	5,84	6,29	5,31	5,09	2,95	6,35	6,33	5,76	4,58	4,14	6,40	5,50	6,02	5,58
<b>Burkina</b>	6,20	5,30	5,05	4,35	5,95	5,99	3,61	3,88	4,62	4,50	5,79	4,37	5,03	4,35
<b>CI</b>	5,19	4,67	4,70	4,83	4,52	5,50	5,57	5,31	3,58	3,68	5,54	5,91	5,06	5,06
<b>GB</b>							4,88	4,88			3,63	3,63	4,68	4,68
<b>Mali</b>	4,36	4,36	4,49	4,49	4,17	4,17	5,31	5,31	5,92	5,92	5,37	5,37	4,82	4,82
<b>Niger</b>	5,84	6,34	4,47	4,12	4,80	6,00	3,65	6,26	3,50	4,86	5,60	6,34	5,46	6,15
<b>Sénégal</b>	5,64	5,64	5,10	5,10	6,26	6,26	6,24	6,24	4,55	4,55	5,73	5,73	5,82	5,82
<b>Togo</b>	5,61	5,61	5,26	5,26	5,95	5,95	5,30	5,30	5,41	5,41	5,77	5,77	5,65	5,65

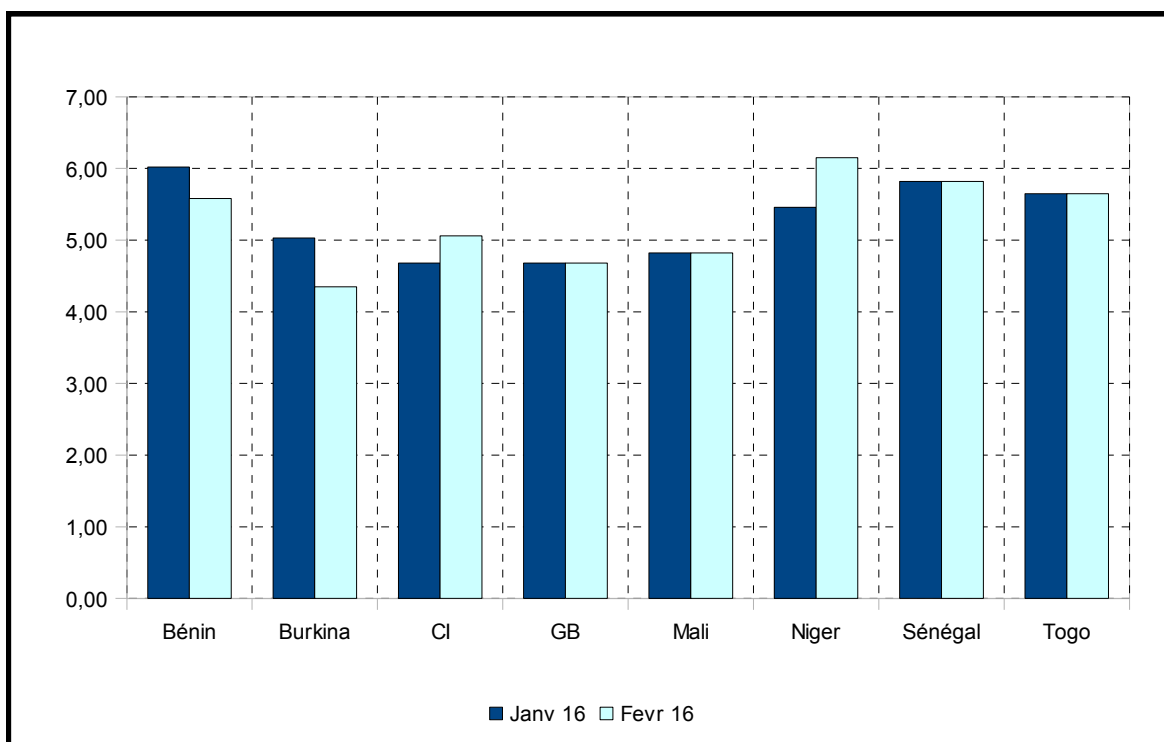
Source : BCEAO.

**Graphique 16 : Taux d'intérêt débiteurs moyens par pays (en pourcentage)**



Source : BCEAO.

**Graphique 17 : Taux d'intérêt créditeurs moyens par pays (en pourcentage)**



Source : BCEAO.

## 2.2.3 Marché monétaire

**Tableau 19 : Evolution des taux du marché monétaire (moyennes mensuelles)**

	déc. 12	déc. 13	déc. 14	nov. 15	déc. 15	janv. 16	févr. 16
Guichet du prêt marginal UMOA	4,00	3,50	3,50	3,50	3,50	3,50	3,50
Injection de liquidités à une semaine (taux marg.)	3,00	2,52	2,51	2,54	2,58	2,81	3,00
Taux interbancaire à 1 jour UMOA	3,96	3,23	3,83	4,16	3,65	4,27	4,43
Taux interbancaire à 1 semaine UMOA	3,74	3,12	3,44	3,22	3,58	3,71	3,80
Taux interbancaire à 1 mois UMOA	5,29	5,15	5,16	5,04	3,80	4,60	4,86
Taux d'usure UMOA	18,00	18,00	15,00	15,00	15,00	15,00	15,00

Source : BCEAO.

**Tableau 20 : Evolution des volumes des transactions sur le marché monétaire**

Semaines	Septembre 2015				Octobre 2015				Novembre 2015			
	1	2	3	4	1	2	3	4	1	2	3	4
Montant mis en adjudication (en mds de F.CFA)	1 475,0	1 425,0	1 475,0	1 550,0	1 575,0	1 575,0	1 600,0	1 730,0	1 730,0	1 730,0	1 730,0	1 730,0
Soumissions proposées (en mds de F.CFA)	1 395,8	1 456,9	1 593,7	1 536,5	1 539,4	1 607,2	1 727,5	1 731,1	1 809,2	1 751,7	1 746,5	1 777,6
Montant retenu	1 395,8	1 425,0	1 475,0	1 536,5	1 539,4	1 575,0	1 600,0	1 730,0	1 730,0	1 730,0	1 730,0	1 730,0
Taux marginal	2,50	2,52	2,53	2,53	2,50	2,53	2,53	2,53	2,54	2,54	2,54	2,56
Taux moyen pondéré	2,55	2,54	2,54	2,55	2,55	2,55	2,55	2,56	2,56	2,56	2,56	2,56
Taux interbancaire (toutes maturités)	4,32	4,37	4,22	4,16	4,27	3,98	4,39	4,02	3,96	3,98	4,19	4,16
Taux interbancaire à 1 semaine	3,66	3,49	3,77	3,49	3,57	3,34	3,92	3,69	2,90	3,54	3,22	3,14
Taux du guichet de prêt marginal	3,50	3,50	3,50	3,50	3,50	3,50	3,50	3,50	3,50	3,50	3,50	3,50
Volume des opérations interbancaires (toutes maturités)	85,1	94,8	141,7	109,7	107,8	124,1	140,2	177,6	113,9	148,3	96,2	113,1
Volumes des opérations interbancaires (une semaine)	32,5	42,5	64,9	41,3	50,1	60,8	39,6	63,8	58,3	67,8	41,5	37,0
Encours des prêts interbancaires (en mds de F.CFA)	327,8	342,9	361,6	338,8	339,8	354,2	354,9	389,0	386,4	352,9	320,0	299,7
Encours du prêt marginal (en mds de F.CFA)	12,0	48,1	116,7	18,2	49,4	3,1	82,6	79,1	79,5	84,0	22,0	50,8

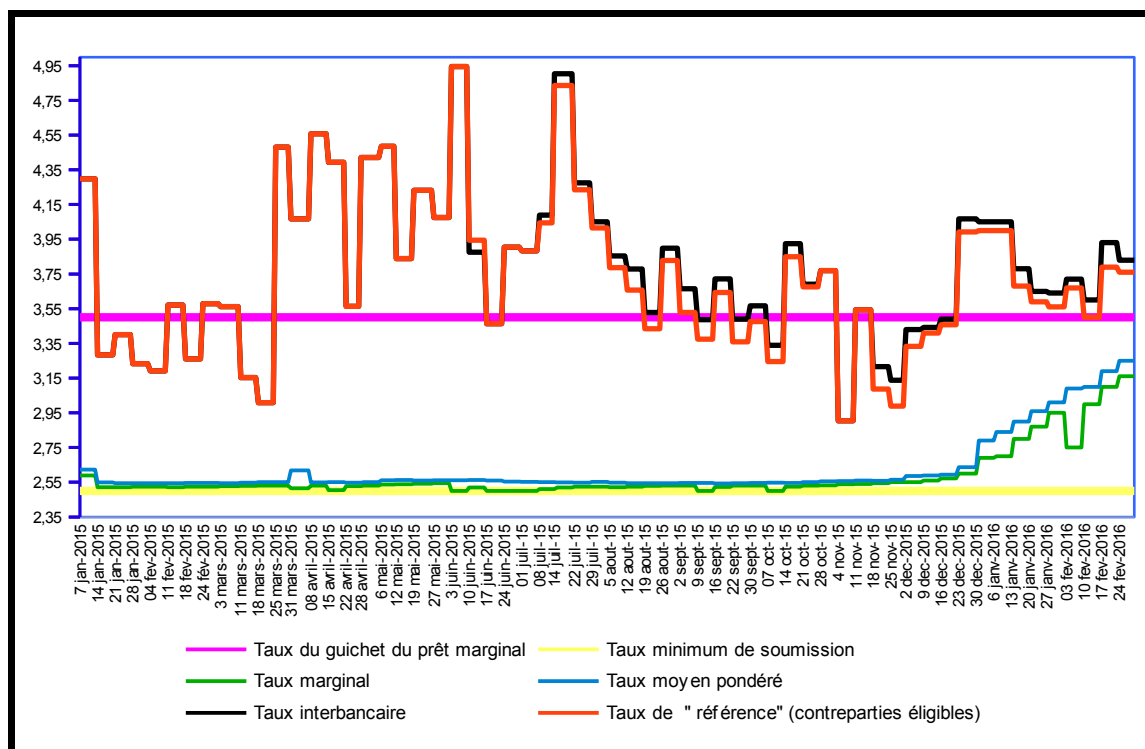
Source : BCEAO

Semaines	Decembre 2015				Janvier 2016				Fevrier 2016			
	1	2	3	4	1	2	3	4	1	2	3	4
Montant mis en adjudication (en mds de F.CFA)	1 730,0	1 730,0	1 730,0	1 730,0	1 730,0	1 730,0	1 730,0	1 730,0	1 730,0	1 730,0	1 730,0	1 730,0
Soumissions proposées (en mds de F.CFA)	1 825,0	1 785,1	2 002,5	2 283,7	2 013,7	2 161,3	2 206,6	2 181,1	2 071,2	2 046,3	1 853,7	1 468,3
Montant retenu	1 730,0	1 730,0	1 730,0	1 730,0	1 730,0	1 730,0	1 730,0	1 730,0	1 730,0	1 730,0	1 730,0	1 730,0
Taux marginal	2,55	2,59	2,64	2,79	2,70	2,80	2,87	2,95	3,00	3,10	3,16	2,52
Taux moyen pondéré	2,59	2,56	2,59	2,56	2,84	2,90	2,96	3,01	3,10	3,19	3,25	3,22
Taux interbancaire (toutes maturités)	4,07	3,90	3,96	4,06	4,36	4,18	4,18	4,21	4,35	4,20	4,32	4,45
Taux interbancaire à 1 semaine	3,43	3,44	3,49	4,07	4,05	3,72	3,65	3,64	3,67	3,56	3,79	3,95
Taux du guichet de prêt marginal	3,50	3,50	3,50	3,50	3,50	3,50	3,50	3,50	3,50	3,50	3,50	3,50
Volume des opérations interbancaires (toutes maturités)	138,4	154,4	127,7	156,9	159,3	162,1	158,6	122,4	135,4	211,8	274,6	163,2
Volumes des opérations interbancaires (une semaine)	56,5	85,4	65,4	52,1	99,5	100,7	82,9	68,4	62,3	102,4	175,4	65,2
Encours des prêts interbancaires (en mds de F.CFA)	342,1	389,1	349,6	359,6	380,4	381,6	381,6	315,5	315,9	334,4	428,9	373,6
Encours du prêt marginal (en mds de F.CFA)	79,5	84,0	22,0	50,8	62,1	36,8	43,7	50,9	50,4	43,3	43,5	37,2

Source : BCEAO

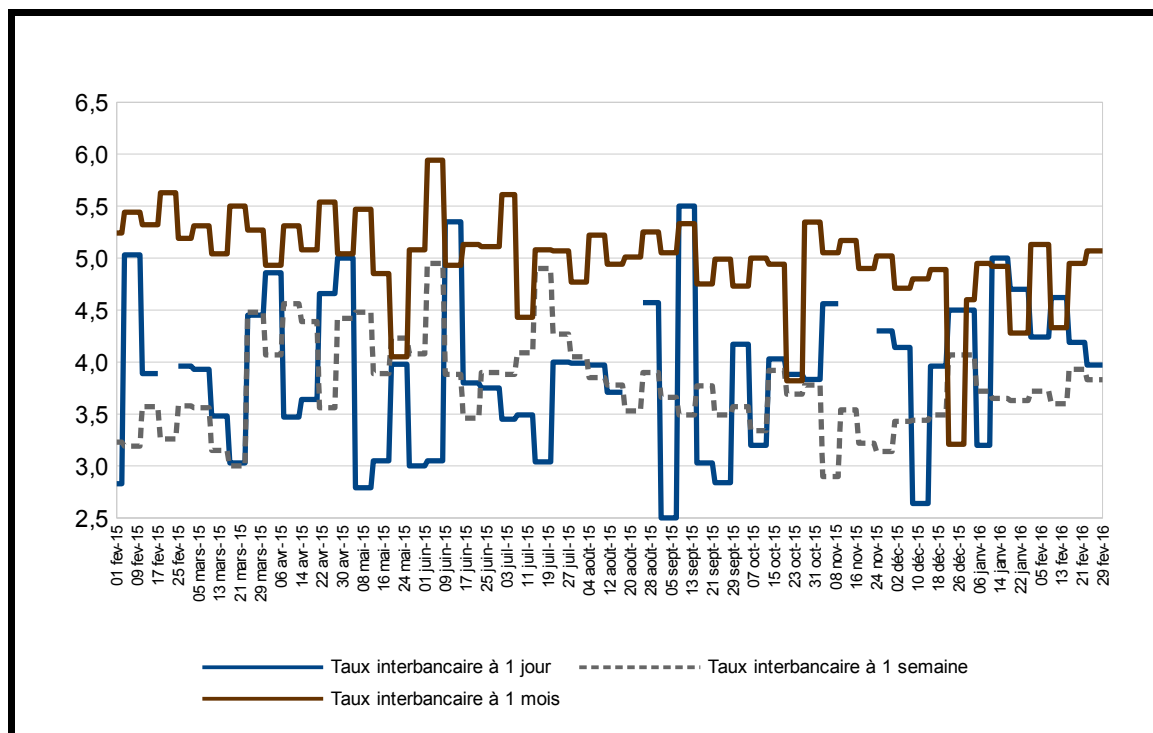


**Graphique 18 : Evolution des taux d'intérêt du marché monétaire (en %)**



Source : BCEAO.

**Graphique 19 : Evolution des taux interbancaires selon les maturités (en %)**



Source : BCEAO.

## 2.2.4 Marché financier

**Tableau 21 : Evolution de la Bourse Régionale des Valeurs Mobilières (BRVM)**

Secteurs	Indices sectoriels base 100 au 15 septembre 1998			Capitalisation Boursière (en milliards de FCFA)		
	février 15	janvier 15	février 16	février 15	janvier 15	février 16
BRVM 10	270,3	260,5	281,4			
BRVM Composite	260,7	253,0	303,0	7 627,4	7 332,8	9 210,4
Marché obligataire				1 194,4	1 137,7	1 734,4
Capitalisation totale				8 821,8	8 470,5	10 944,8

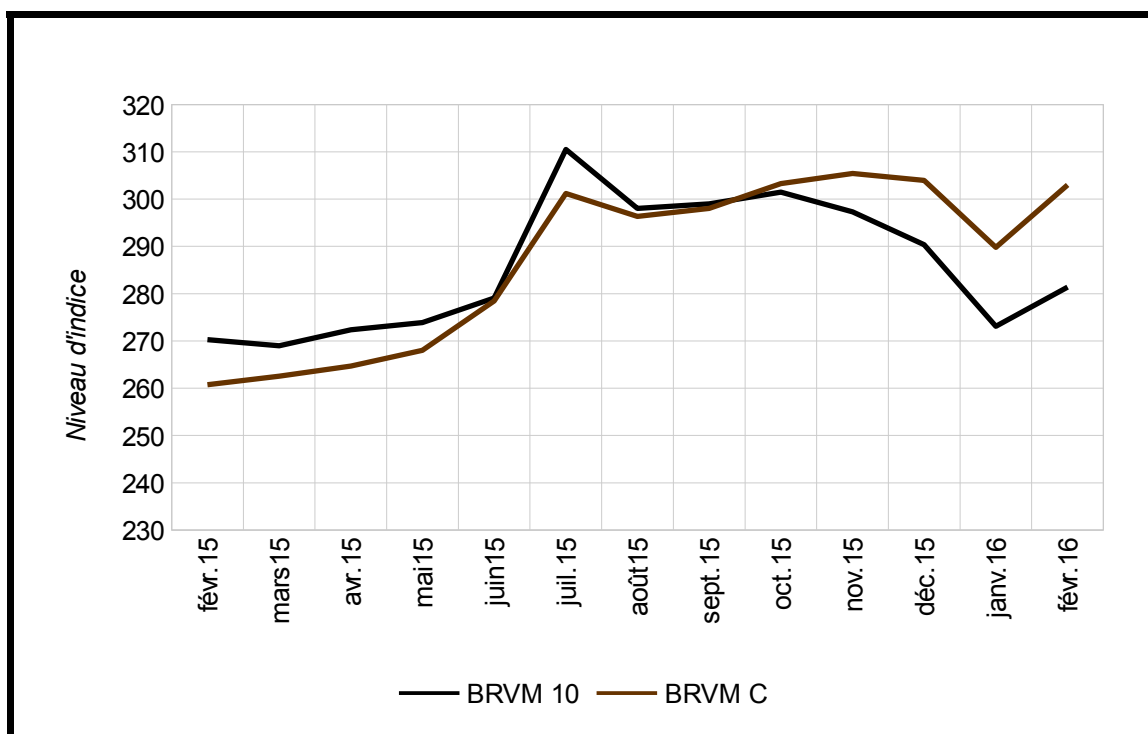
Source: BRVM / SGI.

**Tableau 22 : Evolution des volumes et valeurs transigés**

	2013	2014	2015	2016		
	décembre	décembre	décembre	décembre	janvier	février
Volume des transactions (en milliers de titres)	6 401,9	11 131,2	7 936 3,8	7 936,4	8 889,2	9 210,5
Valeur des transactions (en millions de FCFA)	14 007,6	34 957,7	31 859,1	31 859,1	24 579,2	72 890,0
Titre le plus actif (en milliers de volume)	ETI TG (5 593,5)	ETIT TG (10 132)	ETIT TG (5 800)	ETIT TG (5 803)	ETI TG (4 204)	ETI TG (36 331)
Titre le plus actif (en millions de FCFA)	SONATEL SN (4 841,1)	BICI CI (10 418,0)	BICI CI (10 418,0)	TPCI (10 295,0)	SONATEL SN (9 650,0)	TPCI (13 023,3)
<b>Plus forte hausse</b>						
- Titre	SODE CI	BOLLORE AF. LOG. CI	BOLLORE AF. LOG. CI	BOLLORE AF. LOG. CI	TARCTAFRIC MOTORS C	BANK AFRICA BN
- Variation	38,31%	48,63%	23,73%	23,73%	8,32%	43,16%
<b>Plus forte baisse</b>						
- Titre	MOVIS CI	MOVIS CI	TOTAL CI	TOTAL CI	BOLLORE AF. LOG. CI	CROWN SIEM CI
- Variation	-6,76%	-14,33%	-10,83%	-10,83%	-15,37%	-18,18%

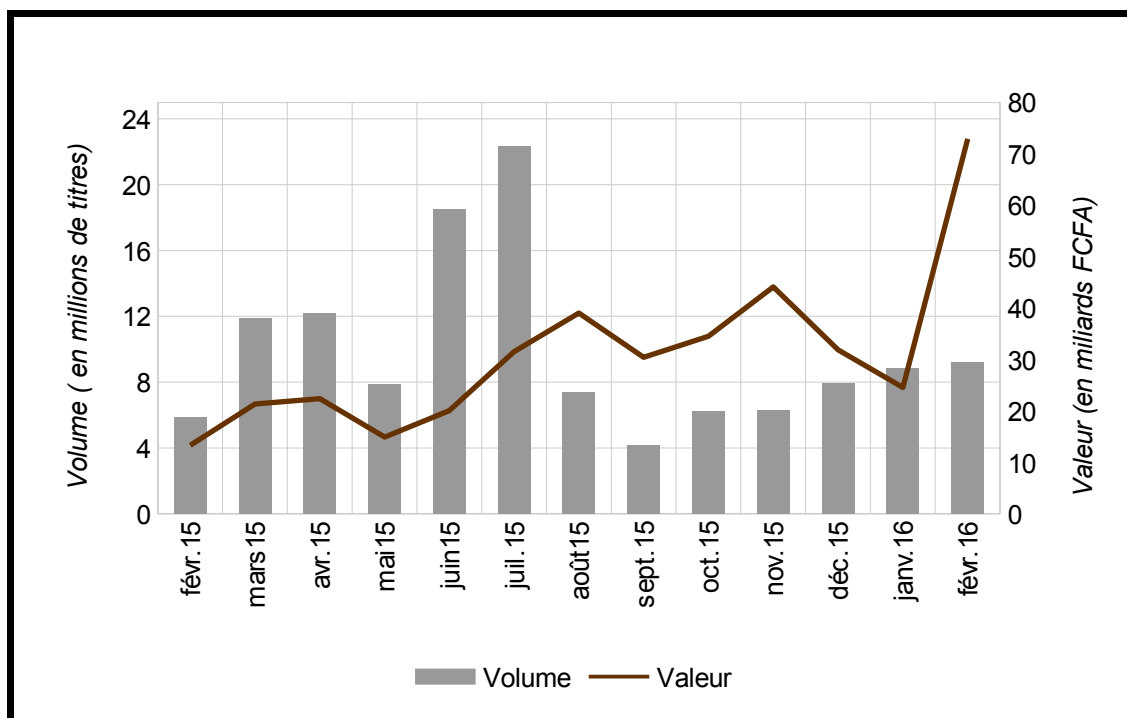
Source: BRVM / SGI.

**Graphique 20 : Evolution des indices de la Bourse Régionale des Valeurs Mobilières**



Source : BRVM / SGI.

**Graphique 21 : Evolution des volumes et des valeurs transigés**



Source : BRVM / SGI.

## Glossaire

**Agrégats de la masse monétaire** : stocks à la fin de période de la « Masse monétaire », de la « Circulation fiduciaire », des « Dépôts à terme en banque » et « Dépôts à vue en banque », notamment.

**Contreparties de la masse monétaire** : stocks à la fin de période des « Avoirs Extérieurs Nets », de la « Position Nette du Gouvernement », du « Crédit à l'intérieur », du « Crédit à l'économie » et de « Refinancement de la BCEAO ».

**Crédits mis en place par les banques** : total du volume des crédits octroyés par les banques primaires à la clientèle au cours de la période.

**Indicateur synthétique de conjoncture** : appréciation qualitative des opinions des chefs d'entreprises dans les secteurs d'activité économique tels que la production industrielle, le commerce, les bâtiments et travaux publics et les services marchands. Il résulte d'une synthèse algébrique des différents indicateurs sectoriels de l'activité.

**Indice du chiffre d'affaires du commerce** : évolution des ventes des produits dans le commerce de détail (grandes surfaces). Les produits sont regroupés en groupes : « Produits pétroliers », « Produits alimentaires », « Articles d'habillement », « Equipement du logements », « Produits pharmaceutiques et cosmétiques » et « Automobiles et motocycles ».

**Indice de la production industrielle** : évolution, en quantité physique (en volume), des biens produits par les entreprises industrielles. Les unités concernées sont celles des branches « Extractive », « Manufacturière » et « Energie et eau ».

**Inflation en glissement annuel** : variation en pourcentage de l'indice des prix à la consommation d'un mois donné par rapport à celui du même mois de l'année précédente.

**Inflation en moyenne annuelle** : variation en pourcentage de la moyenne de l'indice des prix à la consommation calculée sur les douze (12) mois de l'année par rapport à la moyenne obtenue l'année précédente.

**Nouveaux dépôts bancaires** : cumul du montant déposé par les agents économiques auprès des banques primaires au cours de la période.

**Taux d'intérêt créditeur moyen** : moyenne des taux que les banques primaires appliquent à la clientèle lors des dépôts, pondérée par le montant du dépôt.

**Taux d'intérêt débiteur moyen** : moyenne des taux que les banques primaires appliquent à la clientèle lors de mise en place du crédit, pondérée par le montant du crédit.



**BCEAO**

BANQUE CENTRALE DES ETATS  
DE L'AFRIQUE DE L'OUEST

Avenue Abdoulaye Fadiga  
BP 3108 - Dakar - Sénégal  
[www.bceao.int](http://www.bceao.int)