



BCEAO

BANQUE CENTRALE DES ETATS
DE L'AFRIQUE DE L'OUEST

**BULLETIN MENSUEL DE STATISTIQUES ECONOMIQUES
DE L'UEMOA**

MONTHLY BULLETIN OF WAEMU ECONOMIC STATISTICS

FEVRIER 2017

FEBRUARY 2017



BCEAO

BANQUE CENTRALE DES ÉTATS
DE L'AFRIQUE DE L'OUEST

**BULLETIN MENSUEL DE STATISTIQUES ECONOMIQUES
DE L'UEMOA**

MONTHLY BULLETIN OF WAEMU ECONOMIC STATISTICS

FEVRIER 2017 (*)

FEBRUARY 2017 (*)

() : Le « Bulletin Mensuel de Statistiques Economiques de l'UEMOA » est publié au plus tard le dernier jour du mois suivant celui sous revue.*

() : The « Monthly Bulletin of WAEMU Economic Statistics » is published, at latest, on the last day of the month following the month under review*

PLAN

(*OUTLINE*)

PRINCIPAUX CONSTATS

(*KEY FINDINGS*)..... 4

I - ENVIRONNEMENT INTERNATIONAL

(*I - INTERNATIONAL ENVIRONMENT*)..... 6

1.1 - SECTEUR REEL

(*1.1 – REAL SECTOR*)..... 6

1.1.1 Inflation dans les principaux pays partenaires 6

(*1.1.1. Inflation in major partner countries*).....

1.1.2 Prix des produits pétroliers

(*1.1.2. Prices of petroleum products*)..... 6

1.1.3 Prix des principales matières premières

(*1.1.3. Prices of major commodities*)..... 8

1.2 - SECTEUR MONETAIRE ET FINANCIER

(*1.2 – MONETARY AND FINANCIAL SECTOR*)..... 10

1.2.1 Taux directeurs des Banques centrales des principaux partenaires

(*1.2.1. Keys interest rates of the Central Banks of major partner countries*)..... 10

1.2.2 Taux de change des principales devises

(*1.2.2. Major foreign currency exchange rates*)..... 10

1.2.3 Principaux indicateurs sur les marchés financiers internationaux

(*1.2.3. Major indicators on the international financial markets*)..... 10

II - CONJONCTURE INTERNE

(*II – INTERNAL ECONOMIC SITUATION*)..... 12

2.1 - SECTEUR REEL

(*2.1 - REAL SECTOR*)..... 12

2.1 .1 Activité économique (ISC, IPI, BTP, ICA, Services marchands)

2.1.1. Economic activity (Business Survey Indicator, Industrial Production Index, Public Building and Work Sector, Turnover Index, Market Services) 12

2.1.2 Inflation dans l'Union

(*2.1.2. Inflation in the Union*)..... 14

2.2 - SECTEUR MONETAIRE ET FINANCIER

(*2.2 - MONETARY AND FINANCIAL SECTOR*)..... 16

2.2.1 Situation monétaire globale

(*2.2.1. Overall monetary situation*)..... 16

2.2.2 Conditions de banque

(*2.2.2. Deposit and lending rates*)..... 18

2.2.3 Marché monétaire

(*2.2.3. Monetary market*)..... 22

2.2.4 Marché financier

(*2.2.4. Financial market*)..... 24

Glossaire

(*Glossary*)..... 25

PRINCIPAUX CONSTATS SUR LA CONJONCTURE A FIN FEVRIER 2017

Les cours du pétrole brut sur les marchés internationaux (moyenne WTI, BRENT, DUBAI), exprimés en dollars US, ont enregistré une hausse de 0,9% en février 2017 par rapport aux réalisations du mois précédent. Pour leur part, les prix des principales matières premières exportées par les pays de l'UEMOA ont connu des évolutions contrastées en février 2017. En rythme mensuel, les cours sont ressortis en hausse pour l'or (+5,9%), le coton (+3,7%) et le caoutchouc (+2,9%). En revanche, ceux du cacao (-7,2%) et du café (-1,7%) se sont inscrits en baisse. Quant aux cours mondiaux des produits alimentaires, ils se sont repliés de 0,3% en variation mensuelle à fin février 2017.

Au plan de la politique monétaire, les principales banques centrales ont maintenu leurs taux directeurs inchangés au cours du mois de février 2017.

Les indices boursiers internationaux se sont inscrits en hausse, dans leur ensemble, à fin février 2017, en variation mensuelle. Les augmentations les plus significatives ont été observées au niveau du Footsie 100 (+7,1%), du Dow Jones Industrial (+4,8%), du Nasdaq Composite (+3,8%), de Standard&Poor's 500 (+3,7%), du DAX (+2,6%) et du CAC 40 (+2,3%). Sur le marché des changes, la monnaie européenne s'est dépréciée vis-à-vis du yen japonais (-2,6%), du dollar américain (-1,5%) et de la Livre sterling (-2,6%).

Dans l'UEMOA, l'indice de la production industrielle a baissé de 0,7% en février 2017, en glissement annuel, après une hausse de 3,5% en janvier 2017. Quant à l'indice du chiffre d'affaires du commerce de détail, il augmenterait de 12,9%, en rythme annuel, après une hausse de 16,1% notée le mois précédent.

Sur la base des données officielles, le taux d'inflation est ressorti, en glissement annuel, à 1,0% à fin février 2017 contre 0,7% le mois précédent. L'accélération du rythme de progression du niveau général des prix est imprimée par la composante « Logement », dont la contribution à l'inflation totale est passée de 0,1 point de pourcentage en janvier 2017 à 0,5 point de pourcentage en février 2017. Cette évolution est en lien avec l'accroissement des loyers au Niger (+15,3%) et du bois de chauffe en Côte d'Ivoire (+100%). La hausse du taux d'inflation est également imputable à la composante « Alimentation » de l'indice des prix, avec une contribution de 0,4 point de pourcentage, en rapport avec le renchérissement des légumes et tubercules dans certains pays de l'Union tels que le Burkina et le Mali.

Le taux d'inflation sous-jacente, calculé en excluant les prix les plus volatils, est ressorti en glissement annuel à 0,7% à fin janvier 2017 contre 0,6% à fin décembre 2016, en rapport avec la poursuite du renchérissement des services de logement et de restauration.

Le montant moyen des soumissions hebdomadaires sur le marché des adjudications est passé de 3.325,7 milliards en janvier 2017 à 3.781,0 milliards en février 2017, soit une hausse de 13,7%. Quant au montant moyen retenu au terme des adjudications, il est maintenu inchangé à 2.150,0 milliards en février 2017, par rapport à janvier 2017. Le taux moyen pondéré sur le guichet hebdomadaire est ressorti à 4,50% en février 2017, contre 3,52% le mois précédent.

Le marché interbancaire de l'UEMOA a enregistré une hausse du volume des transactions et du taux d'intérêt en février 2017. En effet, le volume moyen hebdomadaire des opérations interbancaires, toutes maturités confondues, s'est établi à 302,3 milliards contre 202,5 milliards en janvier 2017, soit une hausse de 49,3%. Le taux moyen pondéré des opérations est ressorti à 5,08% contre une réalisation de 5,07% un mois plus tôt. Sur le marché à une semaine, le volume moyen des opérations a augmenté de 91,5% pour s'établir à 201,4 milliards. Le taux d'intérêt moyen à une semaine est ressorti à 5,03%, contre une réalisation de 4,95% le mois précédent.

Les données provisoires issues de l'enquête sur les conditions de banque laissent apparaître une baisse des taux d'intérêt débiteurs au cours du mois de février 2017. Hors charges et taxes, le taux moyen calculé à l'échelle de l'Union est passé de 6,77% en janvier 2017 à 6,66% en février 2017. Le taux moyen de rémunération des dépôts de la clientèle est ressorti à 5,38% en février 2017, contre 5,32% relevé le mois précédent.

**I. ENVIRONNEMENT INTERNATIONAL
(INTERNATIONAL ENVIRONMENT)**

**1.1 – SECTEUR REEL
(REAL SECTOR)**

**1.1.1 Inflation dans les principaux pays partenaires
(Inflation in major partner countries)**

Tableau 1 : Evolution de l'inflation dans les principaux pays partenaires de l'UEMOA
(Trends in inflation in WAEMU's main partner countries)

	Evolution moyenne (%) (Average performance (%))							Glissement annuel (%) (Year over year (%))			
	2010	2011	2012	2013	2014	2015	2016	févr.16	déc.16	janv.17	févr.17
								fevr 16	dec 16	janv 17	fevr 18
Zone euro (Euro zone)	1,6	2,7	2,5	1,4	0,4	0,0	1,1	-0,2	1,1	1,8	2,0
dont France (including France)	1,7	2,3	2,2	1,0	0,6	0,1	0,2	0,2	0,6	1,3	1,2
Etats-Unis (United States)	3,9	3,2	2,1	1,5	1,6	0,1	1,3	1,0	2,1	2,5	2,7
Japon (Japan)	-0,7	0,0	-0,1	0,4	2,7	0,9	-0,1	0,3	0,3	0,4	nd
Ghana (Ghana)	10,8	8,7	9,1	11,7	15,5	17,1	17,5	18,5	15,4	13,3	13,2
Nigeria (Nigeria)	12,4	10,9	12,2	8,5	8,1	9,0	15,6	11,4	18,6	16,4	17,8
pour mémoire : (Memorandum)											
UEMOA (WAEMU)	1,4	3,9	2,4	1,5	-0,2	1,0	0,3	0,7	-0,2	0,7	1,1

Sources : Instituts Nationaux de la Statistique, Eurostat, BCEAO.

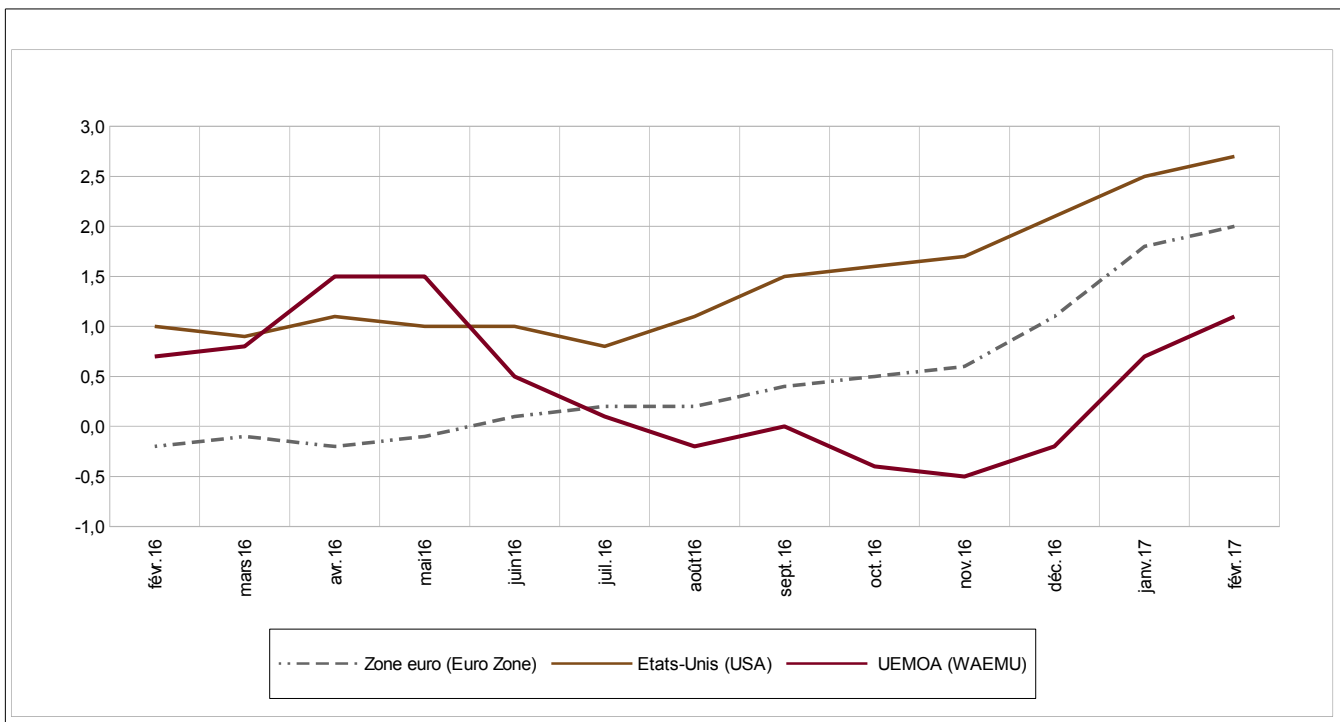
**1.1.2 Prix des produits pétroliers
(Prices of petroleum products)**

Tableau 2 : Cours du baril de pétrole (moyenne WTI, BRENT, DUBAI) et du taux de change dollar/FCFA
(Price of the barrel of oil (average WTI, BRENT and DUBAI) and dollar/FCFA exchange rate)

	févr.16	juil.16	août16	sept.16	oct.16	nov.16	déc.16	janv.17	févr.17
	fev 16	jul16	aug16	sep17	oct16	nov16	dec16	jan 17	fev17
Cours du pétrole en dollar (Price of oil in dollars)									
Cours (Price)	32,5	47,0	45,0	46,0	51,0	47,3	54,1	54,6	55,1
Variation mensuelle (%) (Monthly change (%))	-15,4	-5,1	-4,3	2,3	10,9	-7,3	14,5	0,9	0,9
Cours du dollar en FCFA (Dollar note in CFA F)									
Cours (Price)	613,2	591,0	585,1	585,1	595,0	607,6	622,5	617,6	617,3
Variation mensuelle (%) (Monthly change (%))	1,7	1,2	-1,0	0,0	1,7	2,1	2,5	-0,8	0,0
Cours du pétrole en FCFA (Price of oil in CFA F)									
Cours (Price)	19 890	27 754	26 295	26 798	30 352	28 740	33 701	33 735	34 039
Variation mensuelle (%) (Monthly change (%))	-14,1	-4,0	-5,3	1,9	13,3	-5,3	17,3	0,1	0,9

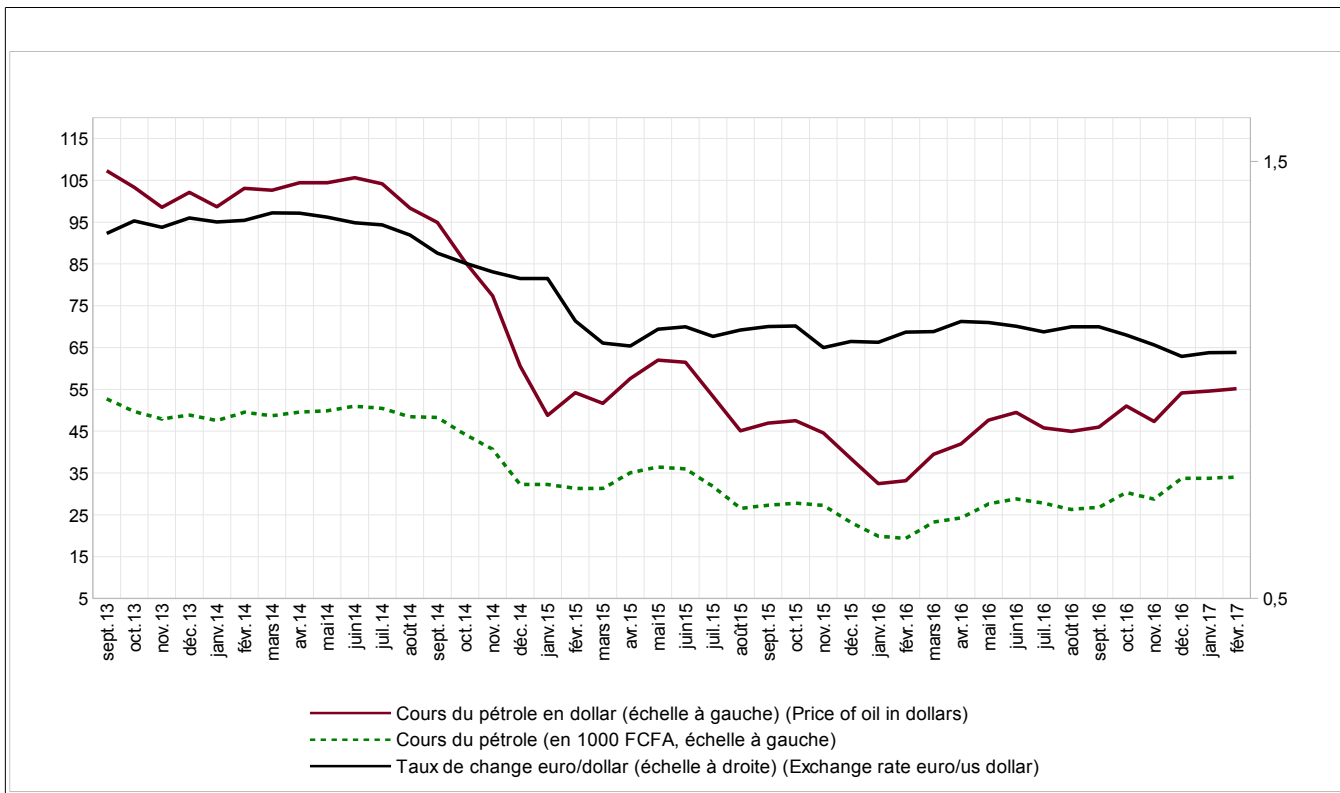
Sources : Reuters, BCEAO.

Graphique 1 : Evolution comparée de l'inflation en glissement annuel (%) en zone euro, aux Etats-Unis et dans l'UEMOA
 (Comparative trends in inflation, year over year (%), in the Euro zone, the USA and WAEMU)



Sources : Instituts Nationaux de la Statistiques, Eurostat, BCEAO.

Graphique 2 : Evolution des cours du pétrole brut et du taux de change euro/dollar
 (Trends in the price of the barrel of crude oil and the euro/dollar exchange rate)



Sources : Reuters, BCEAO.

1.1.3 Prix des principales matières premières
(Prices of major commodities)

Tableau 3 : Cours mondiaux des principaux produits alimentaires
(Global prices for major food products)

	févr.16 <i>fev16</i>	juil.16 <i>jul16</i>	août16 <i>aug16</i>	sept.16 <i>sep17</i>	oct.16 <i>oct16</i>	nov.16 <i>nov16</i>	déc.16 <i>dec16</i>	janv.17 <i>jan 17</i>	févr.17 <i>fev17</i>
Produits alimentaires (Food products)									
Indice (base 100=2005) (Index (baseline 100 =2005))	134,9	151,3	144,7	141,6	142,9	143,1	145,3	152,3	151,8
Variation mensuelle (%) (Monthly variation (%))	0,2	-2,5	-4,4	-2,1	0,9	0,1	1,5	4,8	-0,3
Cours du riz (Price of rice)									
Cours en dollars/tonne (Price in dollars/ton)	373,3	456,2	414,2	384,0	367,7	360,8	367,5	372,5	368,1
Variation mensuelle (%) (Monthly variation (%))	3,8	8,5	-9,2	-7,3	-4,3	-1,9	1,9	1,4	-1,2
Cours de l'huile de soja (Price of soybean oil)									
Cours en dollars/tonne metrique (Price in dollars/metric ton)	686,9	669,9	711,7	722,6	757,3	772,4	800,3	771,9	742,9
Variation mensuelle (%) (Monthly variation (%))	4,1	-4,8	6,3	1,5	4,8	2,0	3,6	-3,5	-3,8
Cours du blé (Price of wheat)									
Cours en dollars/tm (Price in dollars/metric ton)	159,3	133,6	127,9	123,2	122,5	122,5	122,8	137,1	147,3
Variation mensuelle (%) (Monthly variation (%))	0,2	-14,7	-4,3	-3,7	-0,5	0,0	0,2	11,6	7,5
Cours du sucre (Price of sugar)									
Cours en US cents/livre (Price in US cents/pound)	13,3	19,7	20,0	21,9	22,9	20,9	18,8	20,5	20,3
Variation mensuelle (%) (Monthly variation (%))	-7,0	1,2	1,7	9,6	4,5	-8,9	-9,8	9,1	-0,9

Sources : FMI, BCEAO.

1.1.4 Principaux produits d'exportation de l'UEMOA

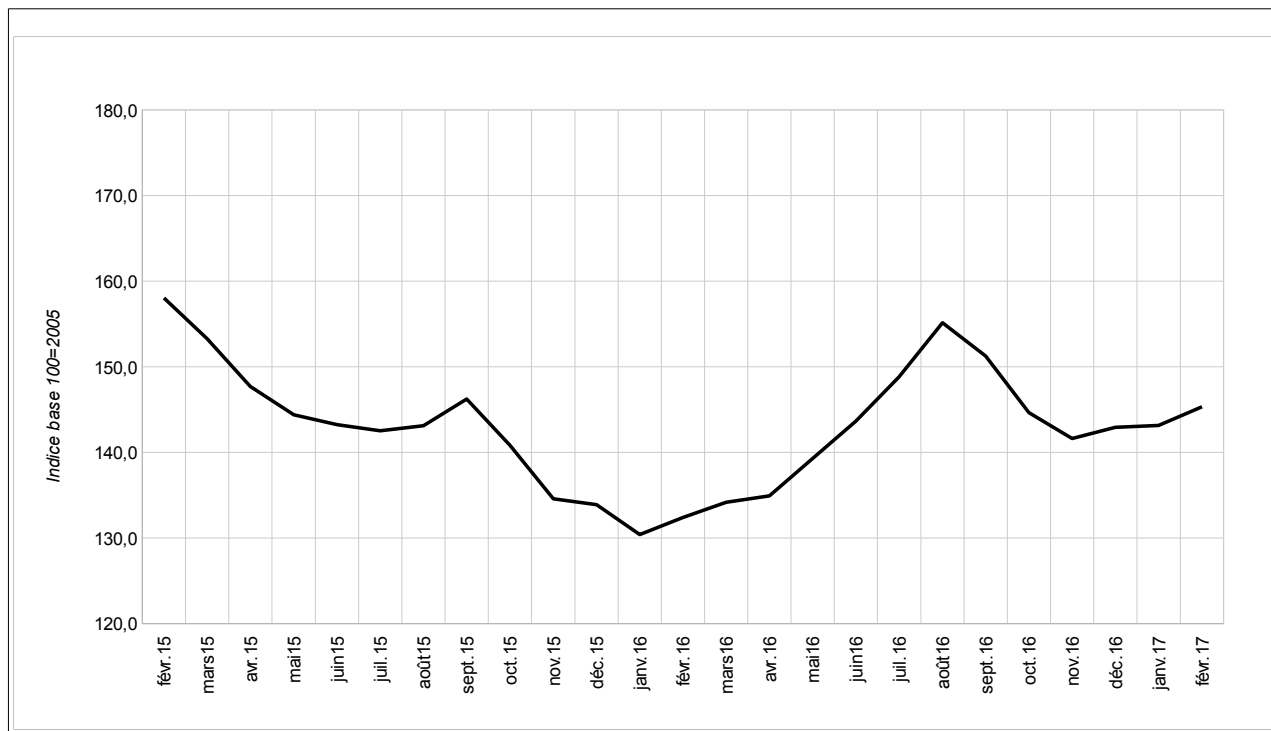
(Price of major WAEMU exports)

Tableau 4 : Principaux produits d'exportation de l'UEMOA
(Trends in the prices of major WAEMU exports)

	févr.16 <i>fev16</i>	juil.16 <i>jul16</i>	août16 <i>aug16</i>	sept.16 <i>sep17</i>	oct.16 <i>oct16</i>	nov.16 <i>nov16</i>	déc.16 <i>dec16</i>	janv.17 <i>jan 17</i>	févr.17 <i>fev17</i>
Cours du café Robusta (Price of Robusta coffee)									
Cours (OIC en cents/livre) (price (ICO in cents/pound))	72,8	89,6	90,8	95,9	102,9	103,1	101,2	107,6	105,7
Variation mensuelle (%) (Monthly variation (%))	-0,5	5,9	1,3	5,6	7,2	0,3	-1,9	6,3	-1,7
Cours du cacao (Price of cocoa)									
Cours (OIC en cents/livre) (price (ICO in cents/pound))	132,2	138,3	137,6	130,7	123,0	113,4	104,1	99,5	92,3
Variation mensuelle (%) (Monthly variation (%))	-1,3	-2,4	-0,5	-5,0	-5,9	-7,8	-8,2	-4,5	-7,2
Cours du coton (Price of cotton)									
Cours (N.Y. 2Ë en cents/livre) (price (N.Y. 2 in cents/pound))	59,4	70,9	70,5	68,9	69,5	70,5	71,0	73,9	76,7
Variation mensuelle (%) (Monthly variation (%))	-4,7	9,0	-0,7	-2,3	0,9	1,5	0,7	4,1	3,7
Cours du caoutchouc (Price of rubber)									
Cours (IRA en cents /livre) (price (IRA in euro cents/kg))	102,9	114,0	119,3	125,7	138,9	158,4	185,9	209,1	215,1
Variation mensuelle (%) (Monthly variation (%))	-1,5	-2,1	4,6	5,4	10,5	14,1	17,4	12,5	2,9
Cours de l'or (Price of gold)									
Cours (Or brut en dollar l'once) (price (Raw gold in dollars/ounce))	1 200,7	1 339,5	1 338,4	1 326,3	1 264,8	1 238,8	1 151,7	1 165,8	1 234,7
Variation mensuelle (%) (Monthly variation (%))	9,5	5,0	-0,1	-0,9	-4,6	-2,1	-7,0	1,2	5,9

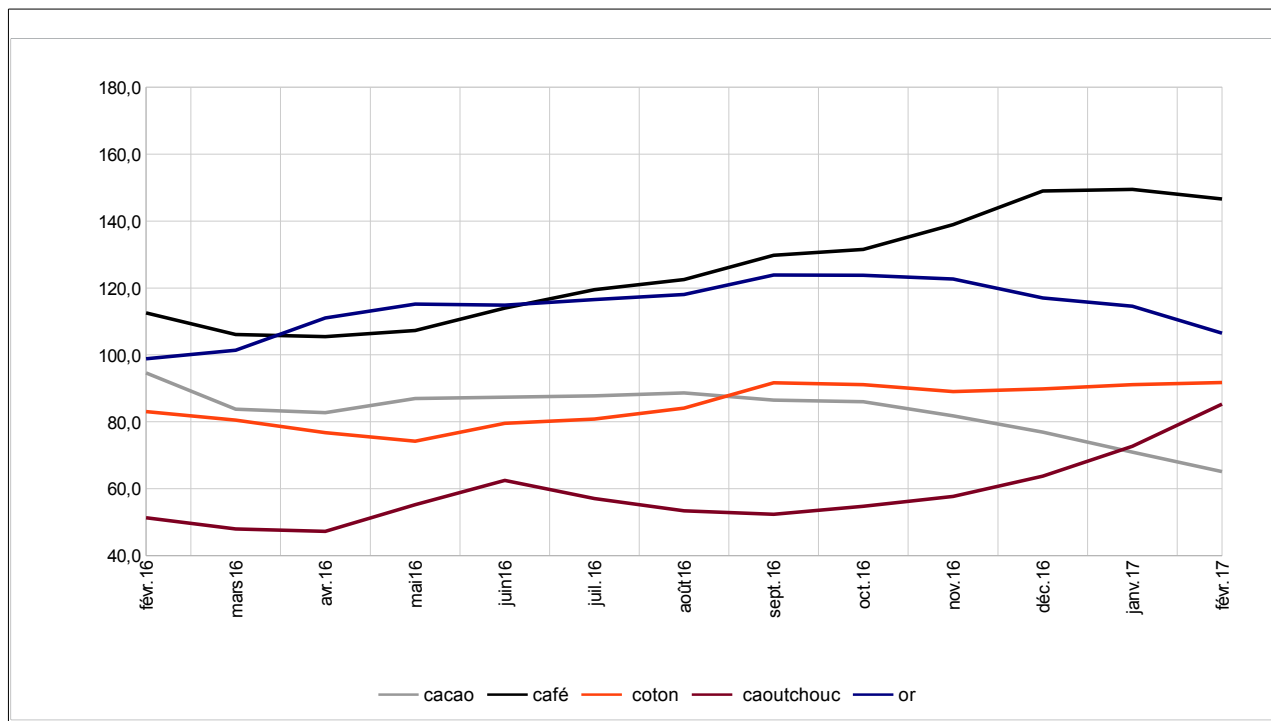
Sources : Reuters, BCEAO.

Graphique 3 : Evolution de l'indice des cours mondiaux des produits alimentaires
(Trends in the global food price indicator)



Source : FMI.

Graphique 4 : Indices des cours des principaux produits d'exportation (base 100 en janvier 2010)
(Price indexes of major exports (Baseline 100 in January 2010))



Sources : Reuters, BCEAO.

1.2 – SECTEUR MONETAIRE ET FINANCIER (MONETARY AND FINANCIAL SECTOR)

Tableau 5 : Taux directeurs des principales banques centrales (fin de période)
(Leading rates of major central banks (end of the period))

	déc.12 <i>dec.12</i>	déc.13 <i>dec.13</i>	déc.14 <i>dec.14</i>	déc.15 <i>dec.15</i>	nov.16 <i>nov16</i>	déc.16 <i>dec16</i>	janv.17 <i>jan17</i>	févr.17 <i>feb17</i>
Zone euro (taux de refinancement) (Euro zone (Official lending rate))	0,75	0,75	0,25	0,05	0,00	0,00	0,00	0,00
Japon (taux d'intervention) (Japan (Base rate))	0,10	0,10	0,10	0,10	0,10	0,10	0,10	0,10
USA (taux objectif des fed funds) (USA (Federal funds target rate))	0,25	0,25	0,25	0,50	0,50	0,75	0,75	0,75
Royaume-Uni (Bank Rate) (United Kingdom (Bank Rate))	0,50	0,50	0,50	0,50	0,50	0,25	0,25	0,25

Source : Banques Centrales.

Tableau 6 : Taux de change des principales devises (fin de période)
(Major foreign currency exchange rates (end of the period))

	Fev.17 (Feb.17)	Jan.17 (Jan.17)	Fev.16 (Feb.16)	Variation		Moyenne annuelle (Annual average)			
				Mensuelle (Monthly)	Annuelle (year)	2013	2014	2015	2016
Euro en dollars US (Euro in US dollars)	1,0597	1,0755	1,0888	-1,5	-2,7	1,33	1,32	1,10	1,10
Euro en Livre Sterling (Euro in pounds sterling)	0,8530	0,8610	0,7858	-0,9	8,6	0,85	0,80	0,72	0,82
Euro en Yen japonais (Euro in Japanese yen)	118,8300	121,9400	123,1400	-2,6	-3,5	130,18	140,55	133,65	120,44

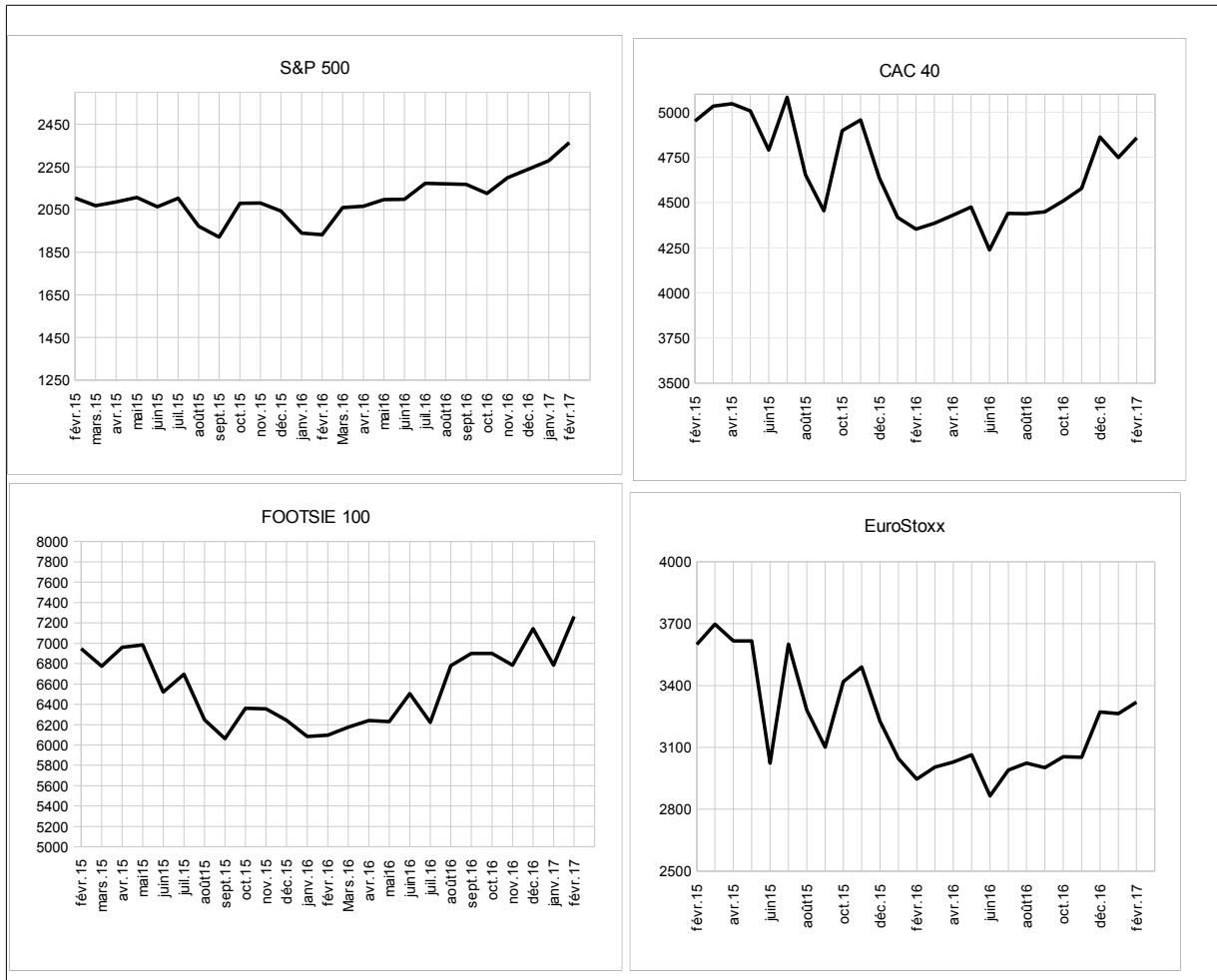
Sources : Banque de France, BCEAO.

Tableau 7 : Principaux indicateurs sur les marchés financiers internationaux (fin de période)
(Major international financial market indicators (end of the period))

	Cours en fin de période			Variation (%)		Moyenne annuelle (Annual average)			
	Fev.17 (Feb.17)	Jan.17 (Jan.17)	Fev.16 (Feb.16)	Mensuelle (Monthly)	Annuelle (year)	2013	2014	2015	2016
S&P 500	2 363,6	2 278,9	1 932,2	3,7	22,3	19,2	17,7	5,5	2,6
Dow Jones Industrial	20 812,2	19 864,1	16 516,5	4,8	26,0	16,0	11,8	3,7	3,1
CAC 40	4 858,6	4 748,9	4 353,6	2,3	11,6	18,5	9,6	11,0	-7,8
DAX	11 834,4	11 535,3	9 495,4	2,6	24,6	21,2	14,8	14,4	-6,4
EuroStoxx 50	3 319,6	3 263,9	2 945,8	1,7	12,7	15,9	13,1	7,9	-11,4
FOOTSIE 100	7 263,4	6 783,8	6 097,1	7,1	19,1	13,6	3,1	-1,7	-1,1
NIKKEI 225	19 119,0	19 041,3	16 026,8	0,4	19,3	48,2	14,0	23,2	-11,5
Nasdaq composite	5 825,4	5 614,8	4 558,0	3,8	27,8	19,9	23,7	11,6	1,7

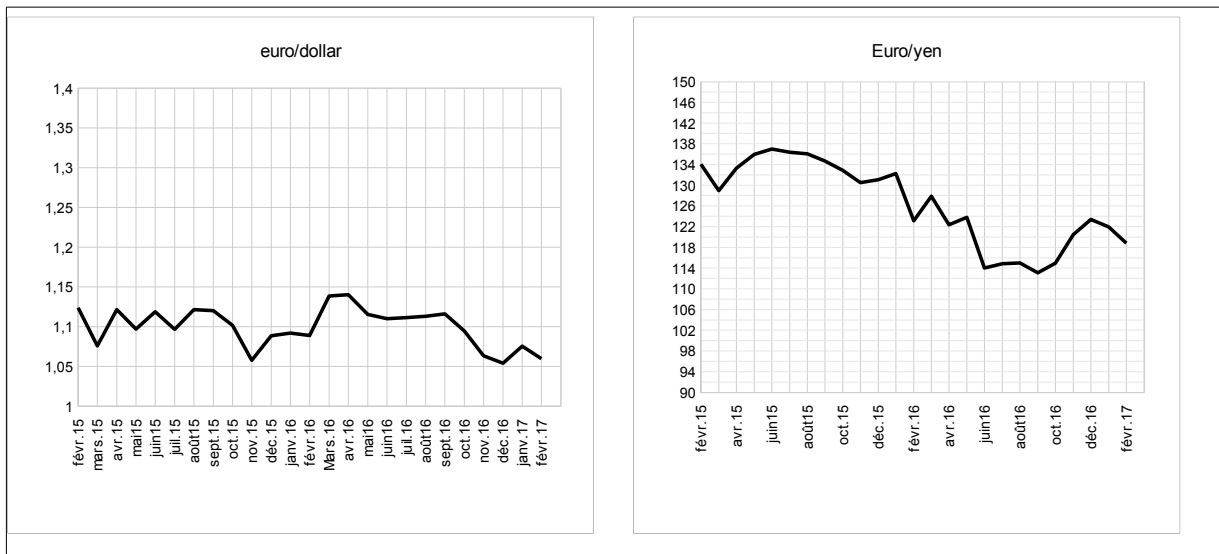
Source : BCEAO.

Graphique 3 : Evolution des indices boursiers internationaux
(Selected stock market indexes)



Source : BCEAO.

Graphique 6 : Evolution des taux de change du dollar et du yen par rapport à l'euro
(Trends in the dollar, euro and yen exchange rates)



Sources : Banque de France, BCEAO.

II. CONJONCTURE INTERNE
(INTERNAL ECONOMIC SITUATION)

2.1 – SECTEUR REEL
(REAL SECTOR)

2.1.1 Activité économique
(Economic activity)

Tableau 8 : Evolution des indicateurs sectoriels¹ de l'activité économique dans l'UEMOA
(Trends in WAEMU's economic activity sectorial indicators)

	Moyenne annuelle (%) (Annual average)			Glissement annuel (%) (Year over year)			
	2014	2015	2016	Jan.16 Jan.16	Dec.16 Dec.16	Jan.17 Jan.17	Fev.17 Feb.17
Production industrielle (Industrial Production)	5,6	5,8	9,4	4,6	15,3	3,5	-0,7
Bâtiments et Travaux Publics (Public Works and Civil Engineering)	2,3	2,3	2,3	2,4	2,5	2,2	2,1
Activité commerciale (Trade Activity)	8,3	7,8	1,7	8,0	8,7	16,1	12,9
Services marchands (Market Services)	5,7	6,0	5,7	5,6	6,1	6,0	5,9

Source : BCEAO.

1 : Pour la production industrielle et l'activité commerciale, il s'agit respectivement de l'Indice de la Production Industrielle (IPI) et de l'Indice du Chiffre d'Affaires du commerce de détail (ICAC). Pour le secteur des Bâtiments et Travaux Publics et celui des services marchands, il s'agit des soldes d'opinions d'un échantillon de chefs d'entreprises.
1 : (In the case of industrial production and trade activity, the figures used are respectively the Industrial Production Index (IPI) and the Turnover Index. In the case of the Public Works and Civil Engineering sector and Market Services, balances of opinions obtained from a sample of business leaders were used)

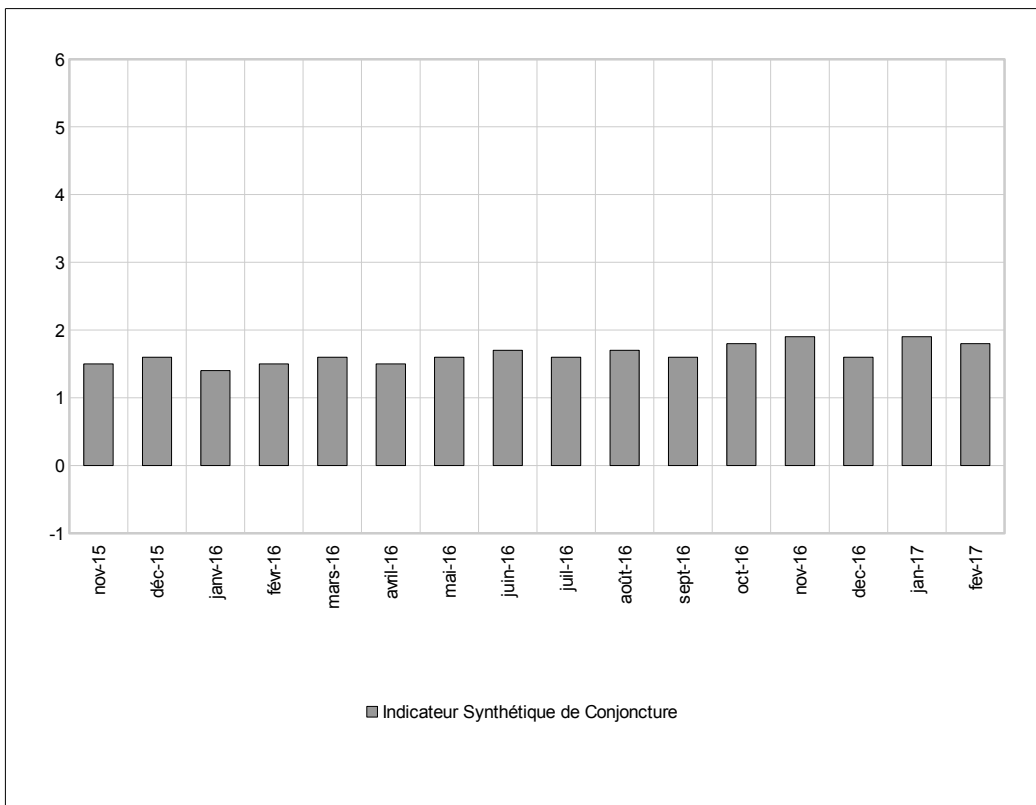
Tableau 9 : Evolution de l'Indicateur Synthétique de la Conjoncture (ISC)** des pays de l'UEMOA
(Trends in the Business Survey Indicator (BSI)** in WAEMU countries)

	Moyenne annuelle (%) (Annual average)			Glissement annuel (%) (Year over year)			
	2014	2015	2016	Jan.16 Jan.16	Dec.16 Dec.16	Jan.17 Jan.17	Fev.17 Feb.17
Bénin	1,0	0,5	1,8	0,6	0,8	0,6	0,5
Burkina	7,4	5,3	7,4	2,3	2,3	2,4	2,3
Côte d'Ivoire	3,3	2,5	3,3	5,2	5,3	5,5	5,6
Guinée-Bissau	4,0	2,5	4,0	2,2	2,1	2,0	1,9
Mali	2,0	2,5	2,0	2,6	2,5	2,6	2,7
Niger	3,2	2,5	3,2	3,0	3,2	3,1	3,3
Sénégal	2,9	3,1	2,9	3,1	2,9	3,2	3,2
Togo	1,6	0,3	1,6	0,5	0,6	0,8	0,7

Source : BCEAO.

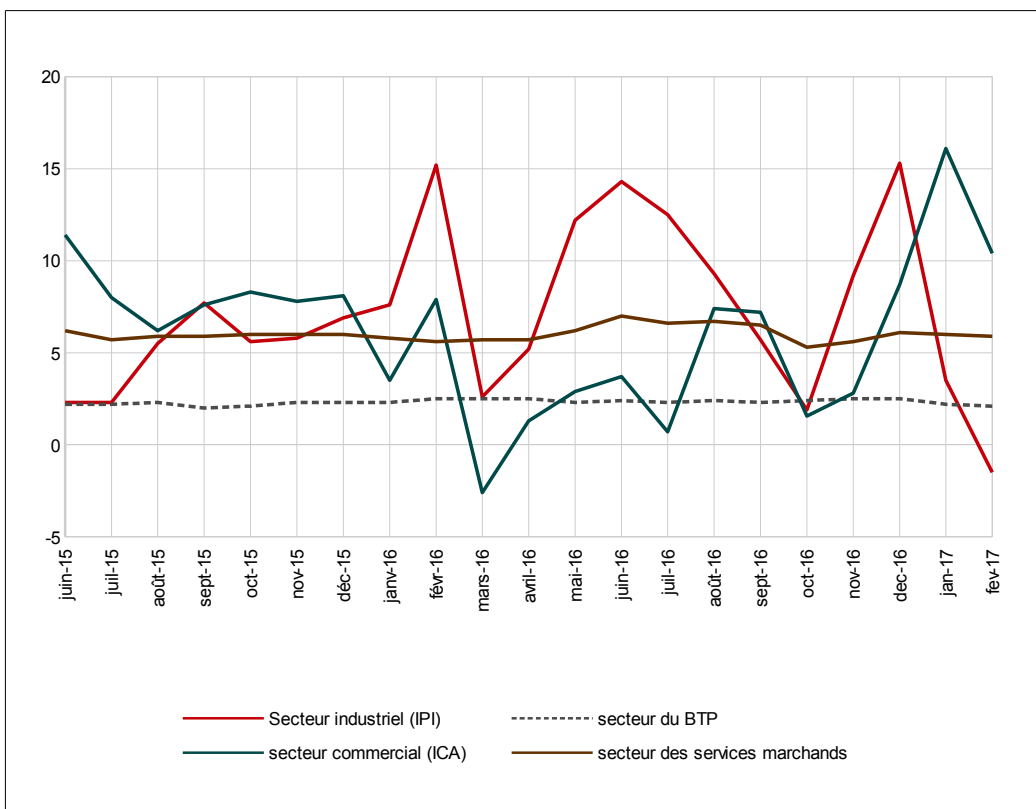
** Cet indicateur résulte d'une synthèse algébrique des indicateurs sectoriels de l'activité économique déterminés à partir des soldes d'opinions des chefs d'entreprises.
(** The indicator is produced through an algebraic synthesis of sectorial indicators of economic activity obtained based on balances of opinions of business leaders.)

Graphique 7 : Evolution de l'Indicateur Synthétique de conjoncture (ISC) de l'UEMOA
(Trends in the Business Survey Indicator (BSI) in WAEMU)



Source : BCEAO.

Graphique 8 : Evolution des indicateurs de l'activité économique dans l'UEMOA (en glissement annuel)
(Trends in economic activity indicators in WAEMU (year over year))



Source : BCEAO.

2.1.2 Inflation dans l'UEMOA
(*Inflation in the Union*)

Tableau 10 : Evolution de l'inflation dans les pays membres de l'UEMOA
(*Trends in inflation in WAEMU member States*)

	Moyenne annuelle (%) (<i>Annual average</i>)						Glissement annuel (%) (<i>Year over year</i>)				
	2010	2011	2012	2013	2014	2015	févr.16	nov.16	déc.16	janv.17	févr.17
							<i>feb16</i>	<i>nov16</i>	<i>dec16</i>	<i>jan17</i>	<i>feb17</i>
Bénin	2,1	2,7	6,7	1,0	-1,1	2,3	-0,2	-2,8	-2,8	-0,9	-1,0
<i>Burkina</i>	-0,6	2,8	3,8	0,5	-0,3	1,3	-0,2	-1,8	-1,7	0,5	0,2
Côte d'Ivoire	1,7	4,9	1,3	2,6	0,5	1,4	0,9	0,4	-0,2	1,1	1,5
Guinée-Bissau	2,2	5,1	2,1	0,7	-1,0	2,4	3,1	0,7	1,6	1,1	2,0
Mali	1,2	3,0	5,3	-0,6	0,9	1,0	1,7	-0,7	-0,8	1,2	1,5
Niger	0,9	2,9	0,5	2,3	-0,9	2,2	0,3	-1,9	-2,2	0,5	2,1
<i>Sénégal</i>	1,2	3,4	1,4	0,7	-1,1	0,4	1,3	0,2	2,1	1,8	2,0
<i>Togo</i>	1,5	3,6	2,6	1,8	0,0	1,6	1,3	-0,1	0,4	-1,4	-0,4
UEMOA	1,4	3,9	2,4	1,5	-0,2	1,3	0,6	-0,4	-0,2	0,7	1,1

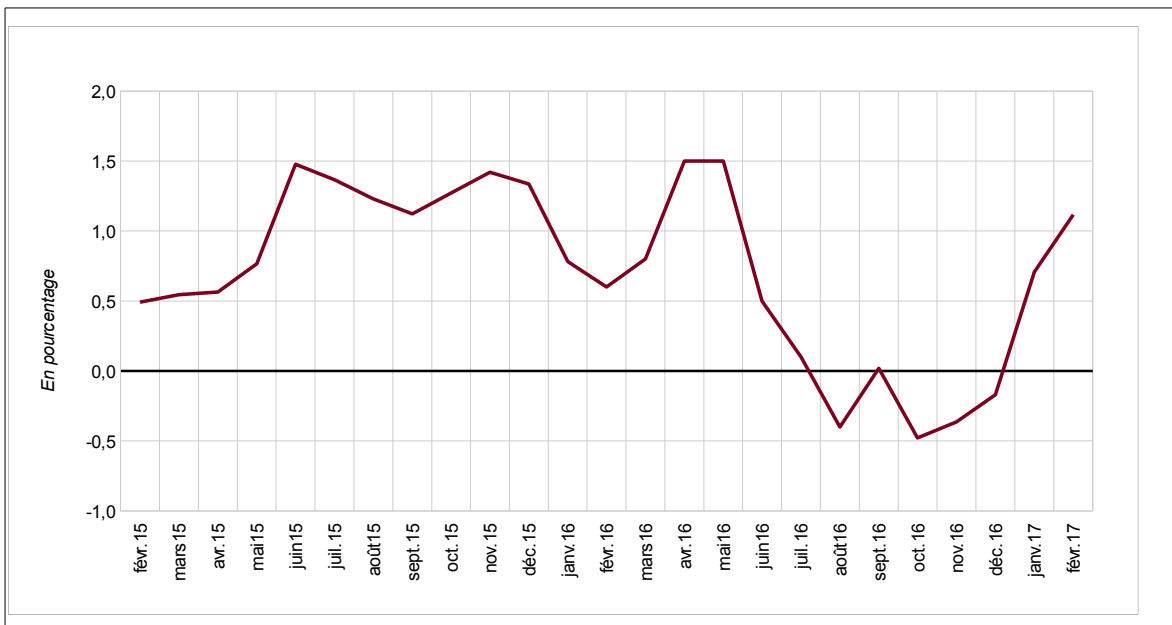
Sources : *Instituts Nationaux de la Statistique, BCEAO.*

Tableau 11 : Contributions à l'inflation en glissement annuel dans l'UEMOA (en point de %)
(*Contributions to inflation in WAEMU, year over year (in % point)*)

	févr-16	août-16	sept-16	oct-16	nov-16	déc-16	Janv-17	Févr-17
	<i>feb16</i>	<i>aug-16</i>	<i>sep-16</i>	<i>oct-16</i>	<i>nov-16</i>	<i>dec-16</i>	<i>jan-17</i>	<i>feb-17</i>
Produits alimentaires et boissons non alcoolisées (<i>Foodstuffs and non-alcoholic beverages</i>)	0,6	0,0	0,1	-0,2	-0,1	-0,1	0,4	0,5
Boissons alcoolisées, tabac et stupéfiants (<i>Alcoholic beverages, Tobacco and Narcotics</i>)	0,0	0,0	0,0	0,0	0,0	0,0	0,0	0,0
Habillement (<i>Clothing</i>)	-0,1	0,0	0,0	-0,1	0,0	0,0	0,1	0,1
Logement (<i>Housing</i>)	0,0	0,0	0,0	-0,1	0,0	0,0	0,1	0,5
Ameublement (<i>Furnishings</i>)	0,0	0,0	0,0	0,0	0,0	0,0	0,0	0,0
Santé (<i>Health</i>)	0,0	0,0	0,0	0,0	0,0	0,0	0,0	0,0
Transport (<i>Transport</i>)	-0,1	-0,2	-0,2	-0,4	-0,4	-0,3	-0,2	-0,2
Communication (<i>Communications</i>)	0,0	-0,1	0,0	0,0	0,0	0,0	0,0	0,0
Loisirs et culture (<i>Recreation and culture</i>)	0,0	0,0	0,0	0,0	0,0	0,0	0,0	0,0
Enseignement (<i>Education</i>)	0,0	0,0	0,0	0,1	0,0	0,0	0,0	0,0
Restaurants et Hôtels (<i>Restaurants and Hotels</i>)	0,1	0,1	0,0	0,1	0,1	0,0	0,1	0,1
Autres biens (<i>Miscellaneous goods</i>)	0,0	0,0	0,0	0,0	0,1	0,1	0,1	0,1
Ensemble (<i>All</i>)	0,6	-0,4	0,0	-0,5	-0,5	-0,2	0,7	1,1

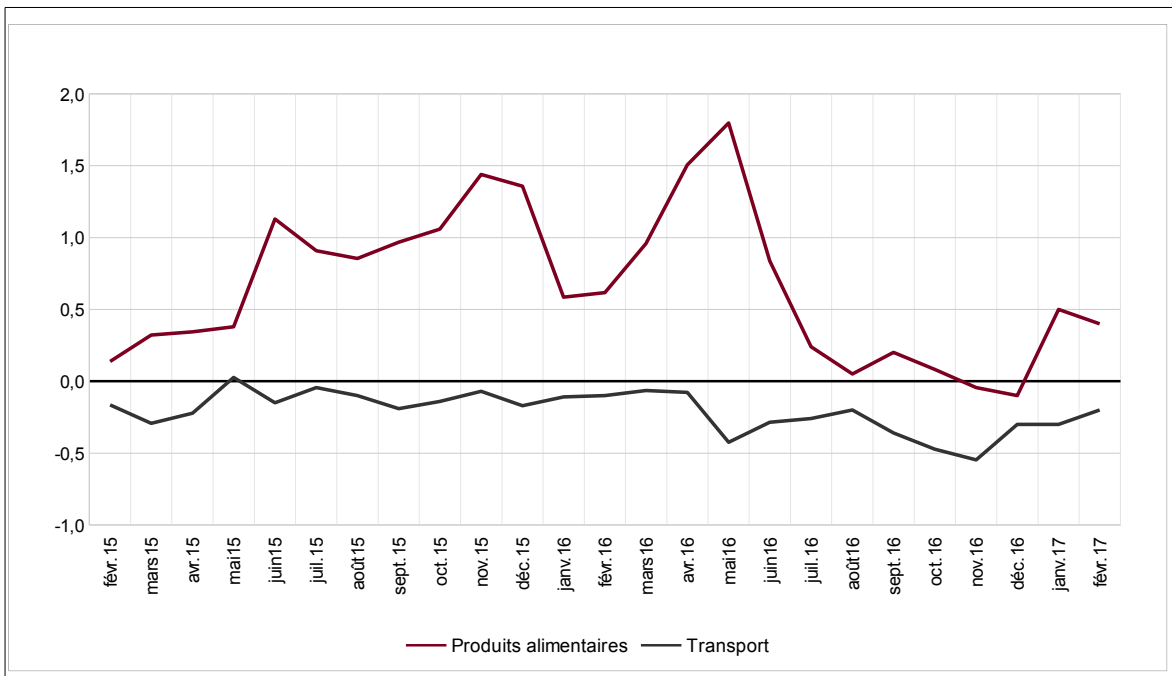
Sources : *INS, BCEAO.*

Graphique 9 : Evolution du taux d'inflation en glissement annuel dans l'UEMOA (%)
 (Trends in the inflation rate in WAEMU, year over year (in percent))



Sources : Instituts Nationaux de la Statistique, BCEAO.

Graphique 10 : Evolution en glissement annuel des prix correspondant aux rubriques « Alimentation » et « Transp
 (Year-over-year trends in the prices of the "Food" and "Transport" headings (in percent))



Sources : Instituts Nationaux de la Statistique, BCEAO.

**2.2 – SECTEUR MONETAIRE ET FINANCIER
(MONETARY AND FINANCIAL SECTOR)**

**2.2.1 Situation monétaire globale
(Overall monetary situation)**

Tableau 12 : Evolution de la masse monétaire au sens large dans l'UEMOA
(Trends in the money supply in the West African Monetary Union)

Masse monétaire au sens large (Broad money supply)	Stock (en milliards) Stock (in billions)			Variation mensuelle (Monthly variation) (%)		Glissement annuel (Year over year) (%)	
	janv.16	déc.16	janv.17	déc.16	janv.17	déc.16	janv.17
	janv.16	déc.16	janv.17	déc.16	janv.17	déc.16	janv.17
Circulation fiduciaire (Currency in circulation)	5 090,9	5 514,8	5 386,9	0,0	-2,3	5,5	5,8
Dépôts à vue en banque (Banks demand deposits)	8 326,7	9 623,7	9 506,8	5,0	-1,2	13,4	14,2
Masse monétaire (Money supply)	13 417,6	15 138,5	14 893,8	3,1	-1,6	10,4	11,0
Autres dépôts inclus dans la masse monétaire (others deposits on the money supply)	6 870,0	7 514,5	7 629,6	-1,6	1,5	10,2	11,1
Masse monétaire au sens large (M2) (Broad money supply (M2))	20 287,7	22 652,9	22 523,4	1,5	-0,6	10,3	11,0

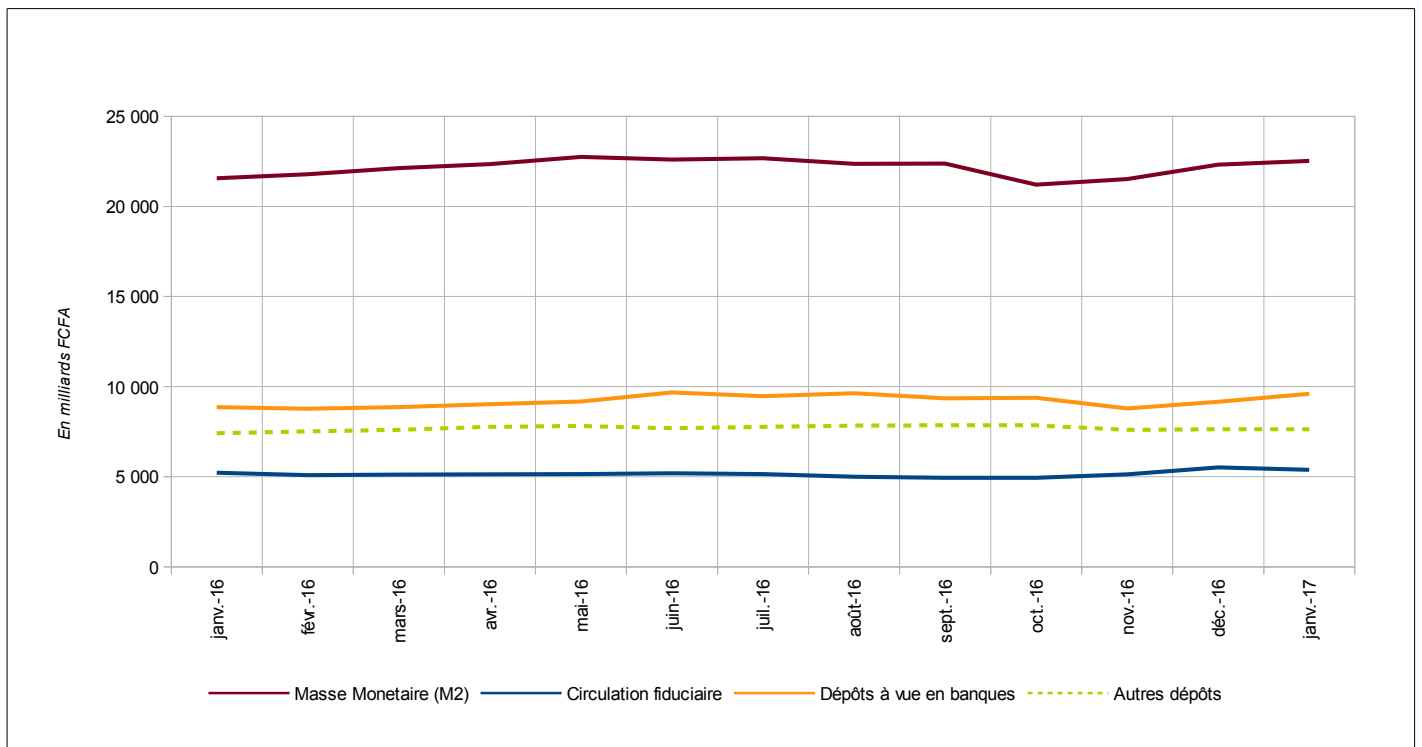
Source : BCEAO.

Tableau 13 : Evolution des contreparties de la masse monétaire
(Trends in money supply counterparts in the West African Monetary Union)

Contreparties de la masse monétaire (Money supply counterparts)	Stock (en milliards) Stock (in billions)			Variation mensuelle (Monthly variation) (%)		Glissement annuel (Year over year) (%)	
	janv.16	déc.16	janv.17	déc.16	janv.17	déc.16	janv.17
	janv.16	déc.16	janv.17	déc.16	janv.17	déc.16	janv.17
Actifs Extérieurs Nets (Net Foreign Assets)	3 221,3	3 694,4	3 447,1	15,4	-6,7	-22,3	7,0
BCEAO (Central Bank of West African States)	4 149,3	4 565,3	4 331,4	10,0	-5,1	-16,7	4,4
Banques (Banks)	-928,0	-870,9	-884,3	-8,5	1,5	19,9	-4,7
Créances Intérieures (Domestic Claims)	22 785,5	23 072,8	23 391,5	1,5	1,4	17,3	2,7
Créances nettes sur l'Administration Centrale (Net claims on central administration)	6 577,3	6 399,6	6 799,2	0,1	6,2	44,1	3,4
BCEAO (West African Central Bank)	660,9	534,4	674,1	-19,1	26,2	-19,3	2,0
Banques (Banks)	5 916,4	5 865,2	6 125,1	2,3	4,4	55,2	3,5
Créances sur les autres secteurs (Claims on the others sectors)	16 208,2	16 673,2	16 592,3	2,0	-0,5	9,5	2,4
Passifs à caractère non monétaire (Non monetary liability)	5 486,6	5 641,0	5 655,5	2,9	0,3	4,8	3,1
Autres postes net (Others items (net))	-1 300,9	-1 526,7	-1 340,2	43,5	-12,2	2,2	3,0
Total des contreparties de la masse monétaire au sens large (Total of counterparts on broad money supply)	21 821,0	22 652,9	22 523,4	5,3	-0,6	10,3	3,2

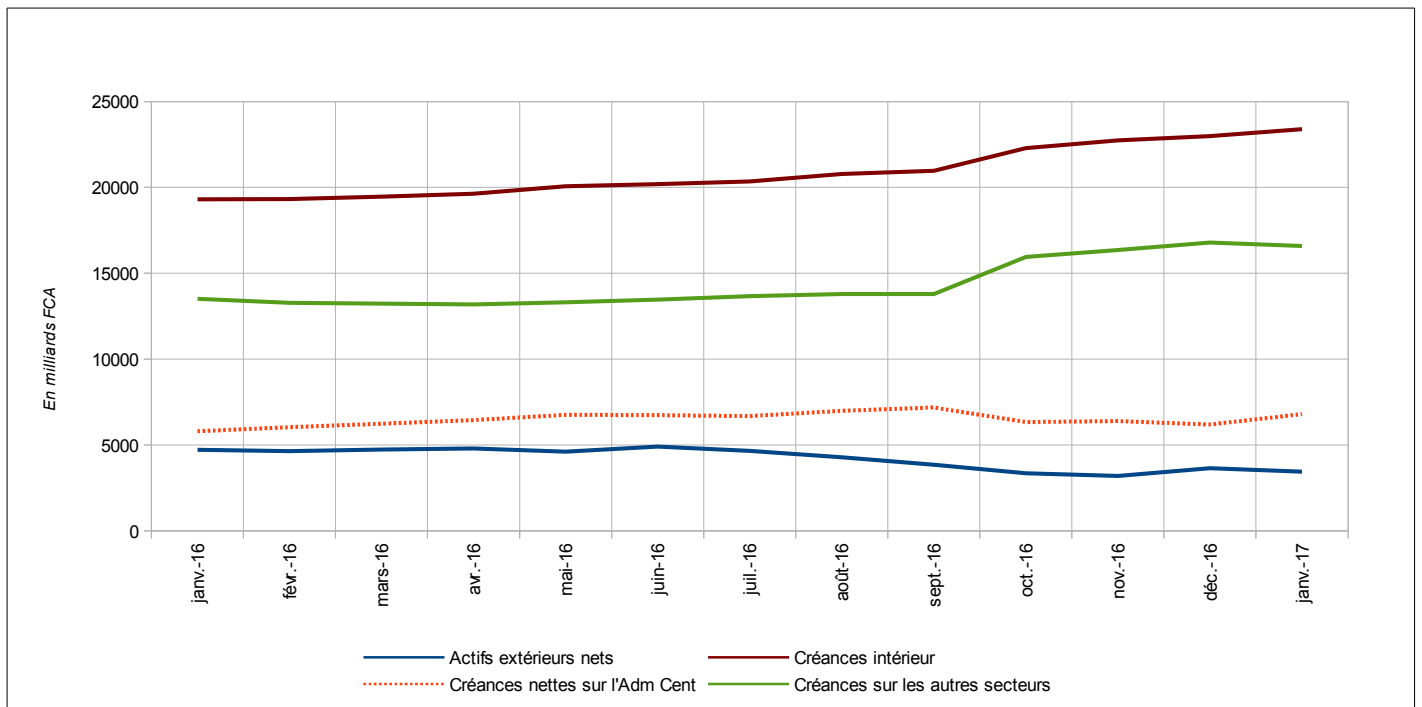
Source : BCEAO.

Graphique 11 : Evolution de la masse monétaire dans l'UEMOA
(Trends in the money supply in WAMU)



Source : BCEAO.

Graphique 12 : Evolution des contreparties de la masse monétaire dans l'UEMOA
(Trends in money supply counterparts in the West African Monetary Union)



Source : BCEAO.

2.2.2 Conditions de banque *
(Deposit and lending rates)

Tableau 14 : Evolution des crédits et des dépôts bancaires
(Trends in bank loans and deposits)

	Moyenne mensuelle sur l'année (Monthly average over the year)				Cumuls mensuels (Monthly aggregates)				
	2014	2015	2016	2017	Oct.16 Oct.16	Nov.16 Nov.16	Dec.16 Dec.16	Jan.17 Jan.17	Fev.17 Feb.17
Crédits bancaires mis en place (Bank loans put in place)									
- Volume (en milliards de FCFA) (Volume (in billions of CFA F))	894,9	998,6	1032,1	971,9	1003,9	942,3	1381,0	916,6	1027,2
Court terme (Short term)	631,0	704,6	712,0	654,3	688,7	650,4	843,8	635,2	673,4
Moyen et long terme (Medium and long term)	263,9	294,0	320,1	317,6	315,3	291,9	537,2	281,3	353,8
Secteur public (Public sector)	56,2	68,8	73,7	91,6	87,3	67,4	98,3	104,7	78,5
Secteur privé (Private sector)	838,7	929,8	958,4	880,3	916,6	874,8	1282,7	811,9	948,7
(A)- Taux d'intérêt moyen (%) (Average interest rate (%))	7,26	7,00	6,92	6,71	6,66	7,27	7,11	6,77	6,66
(Hors personnel de banque) (Not including bank staff)	7,28	7,04	7,00	6,76	6,69	7,30	7,13	6,80	6,72
Court terme (Short term)	6,74	6,50	6,42	6,43	6,24	6,87	6,69	6,48	6,39
Moyen et long terme (Medium and long term)	6,76	8,21	8,03	7,30	7,57	8,16	7,76	7,45	7,18
Secteur public (Public sector)	6,82	6,64	6,11	6,50	4,62	7,05	6,51	6,23	6,85
Secteur privé (Private sector)	7,29	7,03	6,98	6,74	6,85	7,29	7,15	6,84	6,65
- Durée moyenne des crédits (mois) (Average term of loans (in months))	23,3	22,6	25,4	27,1	26,9	27,4	30,2	23,4	30,3
Nouveaux dépôts bancaires (New bank deposits)									
- Volume (en milliards de FCFA) (Volume (in billions of CFA F))	597,2	612,9	679,4	573,9	489,5	649,2	914,0	597,8	550,0
Court terme (Short term)	449,7	451,1	503,3	420,8	348,7	491,1	647,0	449,3	392,4
Moyen et long terme (Medium and long term)	147,5	161,8	176,1	153,1	140,8	158,1	267,0	148,5	157,7
Secteur public (Public sector)	120,2	123,9	128,6	110,6	80,6	136,5	135,6	130,7	90,5
Secteur privé (Private sector)	477,0	489,0	550,8	463,3	408,8	512,7	778,4	467,1	459,6
(B)- Taux d'intérêt moyen (%) (Average interest rate (%))	5,33	5,16	5,32	5,35	5,24	5,43	5,60	5,38	5,32
Court terme (Short term)	5,16	5,01	5,27	5,26	5,18	5,45	5,55	5,31	5,20
Moyen et long terme (Medium and long term)	5,94	5,60	5,49	5,60	5,40	5,33	5,72	5,59	5,62
Secteur public (Public sector)	5,67	5,36	5,42	5,34	5,43	5,32	5,59	5,49	5,11
Secteur privé (Private sector)	5,27	5,11	5,30	5,35	5,21	5,45	5,60	5,35	5,36
- Durée moyenne des dépôts (mois) (Average term of deposits (in months))	19,6	21,8	21,2	19,7	22,2	16,6	18,5	18,2	21,3
(A)-(B) Marge moyenne d'intérêt (%) (Average interest margin (%))	1,90	1,84	1,60	1,36	1,42	1,85	1,51	1,39	1,34

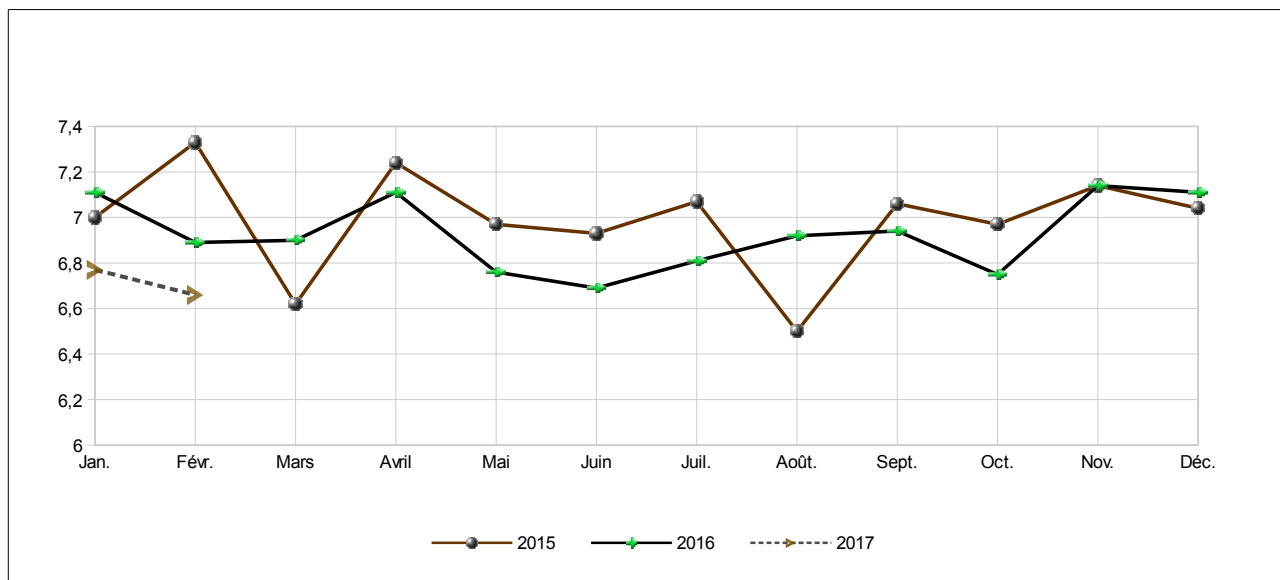
Source : BCEAO.

Tableau 15 : Evolution des taux d'intérêt suivant la nature du débiteur et de l'objet du crédit
(Trends in interest rates according to the nature of the borrower and the purpose of the loan)

Par catégorie de la clientèle (By type of customer)	Moyenne mensuelle sur l'année (Monthly average over the year)				Cumuls mensuel (Monthly aggregates)				
	2014	2015	2016	2017	Oct.16 Oct.16	Nov.16 Nov.16	Dec.16 Dec.16	Jan.17 Jan.17	Fev.17 Feb.17
Etat et organismes assimilés (State and similar organizations)	7,03	6,57	5,71	6,44	3,99	7,36	6,25	6,01	7,02
Particuliers (Individuals)	9,10	8,73	8,62	8,32	8,30	8,29	8,65	8,27	8,37
Clientèle financière (Financial customers)	6,41	6,89	7,60	7,72	7,39	7,13	7,91	7,59	8,16
Sociétés d'Etat et EPIC (State-owned corporations and PEs)	6,66	6,75	6,81	6,53	6,97	6,51	6,71	6,37	6,74
Assurances-Caisses de retraite (Insurance-Pension funds)	8,32	8,39	8,08	9,13	9,41	9,77	9,71	9,27	8,99
Entreprises privées du secteur productif (Private businesses in the production sector)	6,91	6,66	6,57	6,41	6,35	6,84	7,08	6,48	6,34
Entreprises individuelles (Individual businesses)	7,32	7,17	7,34	6,82	7,94	8,56	6,85	7,16	6,55
Par objet économique (By purpose)									
Habitation (Housing)	7,64	8,02	8,12	7,47	7,78	8,21	7,18	7,91	6,99
Exportation (Exportation)	5,89	9,17	7,81	5,80	8,47	6,75	6,35	5,51	6,18
Équipement (Investment)	8,21	8,17	7,83	7,85	7,95	8,43	7,58	8,08	7,69
Consommation (Consumption)	9,05	7,53	7,25	7,57	7,89	7,98	8,19	7,15	8,04
Trésorerie (Cash)	6,68	6,44	6,48	6,25	6,06	6,84	6,86	6,31	6,20

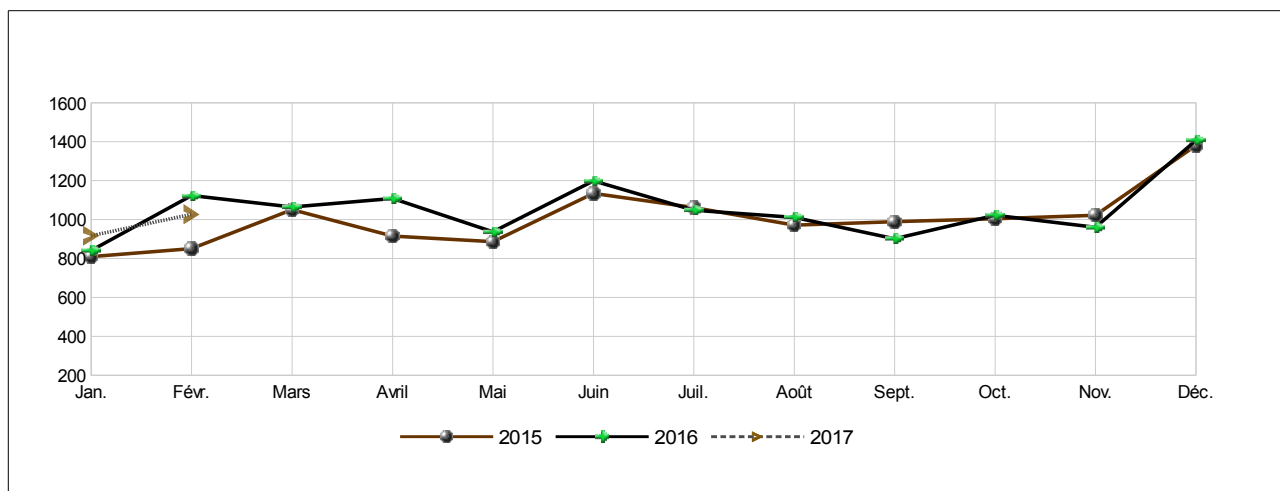
Source : BCEAO.

Graphique 13 : Taux débiteurs moyens des banques dans l'UEMOA (%)
 (Average lending rates of banks in WAEMU (in percent))



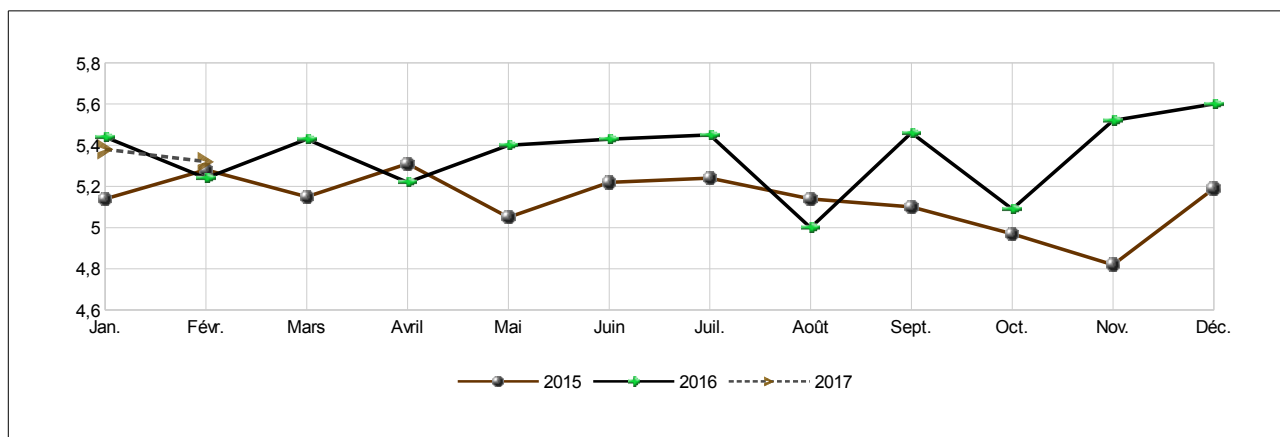
Source : BCEAO.

Graphique 14 : Cumuls mensuels des crédits mis en place (en milliards)
 (Monthly aggregates of loans set in place (in billions))



Source : BCEAO.

Graphique 15 : taux créditeurs moyens des banques dans l'UEMOA (%)
 (Average deposit rates of banks in WAEMU (in percent))



Source : BCEAO.

Tableau 16 : Taux débiteurs moyens en fonction du débiteur (%)
(Average lending rates according to the type of borrower)

	Etat et organismes assimilés (State and similar organizations)		Particuliers (Individuals)		Sociétés d'Etat et EPIC (State-owned corporations and PEs)		Entreprises privées du secteur productif (Private businesses in the production sector)		Entreprises individuelles (Individual businesses)		Autres débiteurs (Other borrowers)		Ensemble (All)	
	Jan.17 Jan.17	Fev.17 Feb.17	Jan.17 Jan.17	Fev.17 Feb.17	Jan.17 Jan.17	Fev.17 Feb.17	Jan.17 Jan.17	Fev.17 Feb.17	Jan.17 Jan.17	Fev.17 Feb.17	Jan.17 Jan.17	Fev.17 Feb.17	Jan.17 Jan.17	Fev.17 Feb.17
Bénin	6,75	7,38	8,86	8,81		9,00	7,28	7,54	11,04	11,08	2,44	0,49	7,42	7,29
Burkina			7,62	7,60	7,55	5,50	7,64	7,01	10,33	9,59	3,83	7,10	7,81	7,32
Côte d'Ivoire	5,32	6,50	9,09	8,01	5,84	9,30	6,48	6,15	4,94	4,43	3,84	6,67	6,26	6,01
Guinée-Bissau			10,02	10,63			8,95	7,90		5,08		3,47	9,39	8,31
Mali			8,95	8,95			6,34	6,34	9,72	9,72	4,20	4,20	6,63	6,63
Niger		7,50	5,91	9,00			10,48	11,03	10,43	10,25	9,76	5,84	8,79	9,31
Sénégal	6,76	6,76	9,10	9,10	6,56	6,56	5,60	5,60	9,97	9,97	8,83	8,83	6,28	6,28
Togo			8,94	8,67			8,93	7,33	9,76	8,96	7,17	6,97	8,67	7,79

Source : BCEAO.

Tableau 17 : Taux débiteurs moyens en fonction de l'objet du crédit (%)
(Average lending rates according to loan purpose)

	Habitation (Housing)		Exportation (Exportation)		Equipement (Investment)		Consommation (Consumption)		Trésorerie (Cash)		Autres objets (Other purposes)		Ensemble (All)	
	Jan.17 Jan.17	Fev.17 Feb.17	Jan.17 Jan.17	Fev.17 Feb.17	Jan.17 Jan.17	Fev.17 Feb.17	Jan.17 Jan.17	Fev.17 Feb.17	Jan.17 Jan.17	Fev.17 Feb.17	Jan.17 Jan.17	Fev.17 Feb.17	Jan.17 Jan.17	Fev.17 Feb.17
Bénin	6,88	7,72	2,20	8,94	9,40	9,19	8,57	8,35	7,39	7,02	7,27	8,17	7,42	7,29
Burkina	5,94	5,42	11,00	10,23	8,22	8,23	7,08	7,51	7,87	7,13	8,01	8,18	7,81	7,32
Côte d'Ivoire	7,94	8,67	10,03	0,00	7,41	7,89	6,55	7,89	5,77	5,46	8,76	7,18	6,26	6,01
Guinée-Bissau					3,00	12,00	10,19	9,63	8,95	6,91	12,00	9,92	9,39	8,31
Mali	7,65	7,65			9,83	9,83	8,99	8,99	5,73	5,73	8,91	8,91	6,63	6,63
Niger	8,20	3,02			10,08	9,31	6,47	10,77	10,12	10,29	9,57	8,55	8,79	9,31
Sénégal	6,18	6,18	6,03	6,03	8,24	8,24	7,64	7,64	5,79	5,79	7,46	7,46	6,28	6,28
Togo	10,33	8,99		9,00	7,67	6,22	8,68	8,46	8,32	8,67	8,70	7,95	8,67	7,79

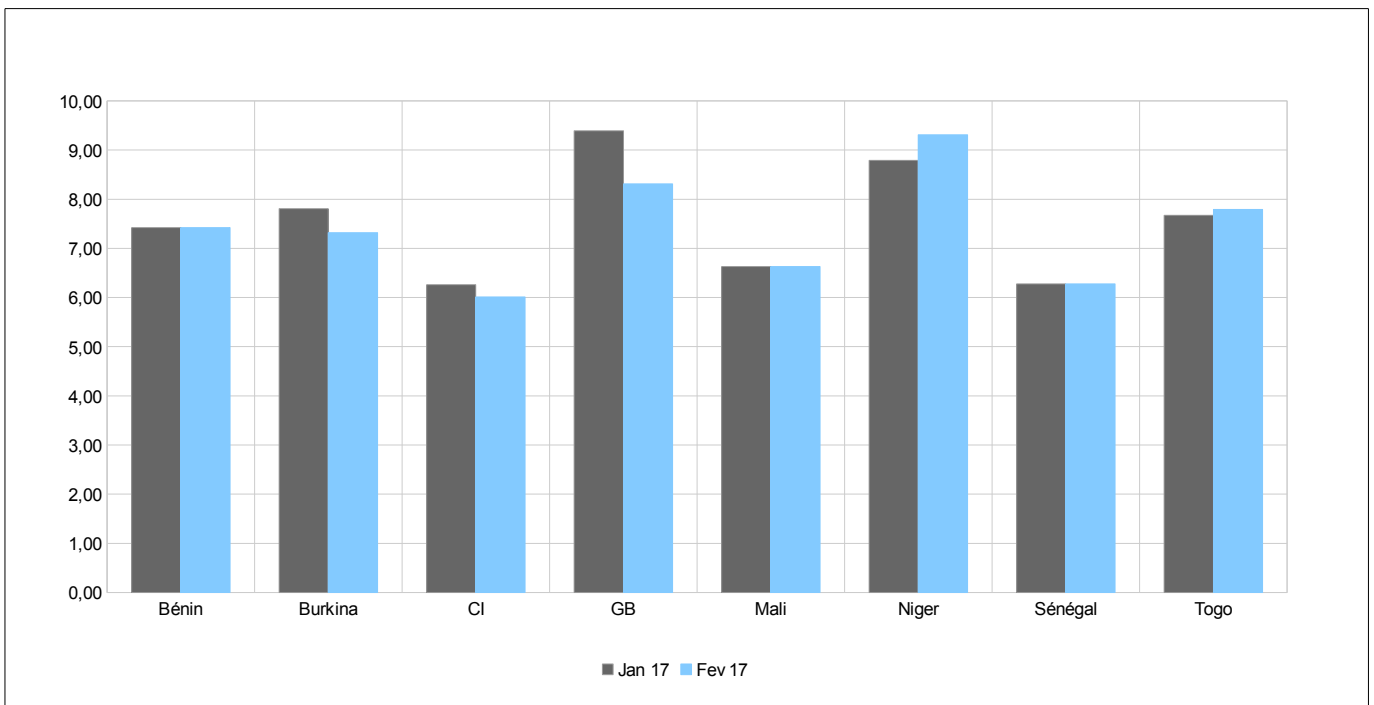
Source : BCEAO.

Tableau 18 : Taux créditeurs moyens par déposants (%)
(Average deposit rates by types of depositors)

	Etat et organismes assimilés (State and similar organizations)		Particuliers (Individuals)		Sociétés d'Etat et EPIC (State-owned corporations and PEs)		Entreprises privées du secteur productif (Private businesses in the production sector)		Entreprises individuelles (Individual businesses)		Autres débiteurs (Other borrowers)		Ensemble (All)	
	Jan.17 Jan.17	Fev.17 Feb.17	Jan.17 Jan.17	Fev.17 Feb.17	Jan.17 Jan.17	Fev.17 Feb.17	Jan.17 Jan.17	Fev.17 Feb.17	Jan.17 Jan.17	Fev.17 Feb.17	Jan.17 Jan.17	Fev.17 Feb.17	Jan.17 Jan.17	Fev.17 Feb.17
Bénin	6,36	5,84	5,45	4,94	7,07	7,08	5,51	6,14	4,67	4,06	6,47	6,85	6,21	6,20
Burkina	5,73	6,41	4,65	4,59	6,06	4,00	5,46	5,06	5,52	4,65	5,88	5,95	5,62	5,23
Côte d'Ivoire	7,53	5,45	4,79	4,84	4,86	5,40	5,16	5,42	3,58	3,59	5,07	5,02	4,88	4,92
Guinée-Bissau			4,00	3,50			2,64	2,89			3,42	3,41	3,43	3,35
Mali	4,84	4,84	4,44	4,44	5,00	5,00	5,81	5,81	5,36	5,36	5,20	5,20	5,03	5,03
Niger	5,80	4,50	5,75	4,08		6,75	6,32		3,76	5,98	6,00	6,20	5,96	5,96
Sénégal	4,14	4,14	4,78	4,78	6,20	6,20	5,97	5,97	3,37	3,37	5,49	5,49	5,34	5,34
Togo	5,56	5,07	5,48	5,09	4,27	5,51	4,85	5,22	4,78	4,17	5,69	5,78	5,38	5,44

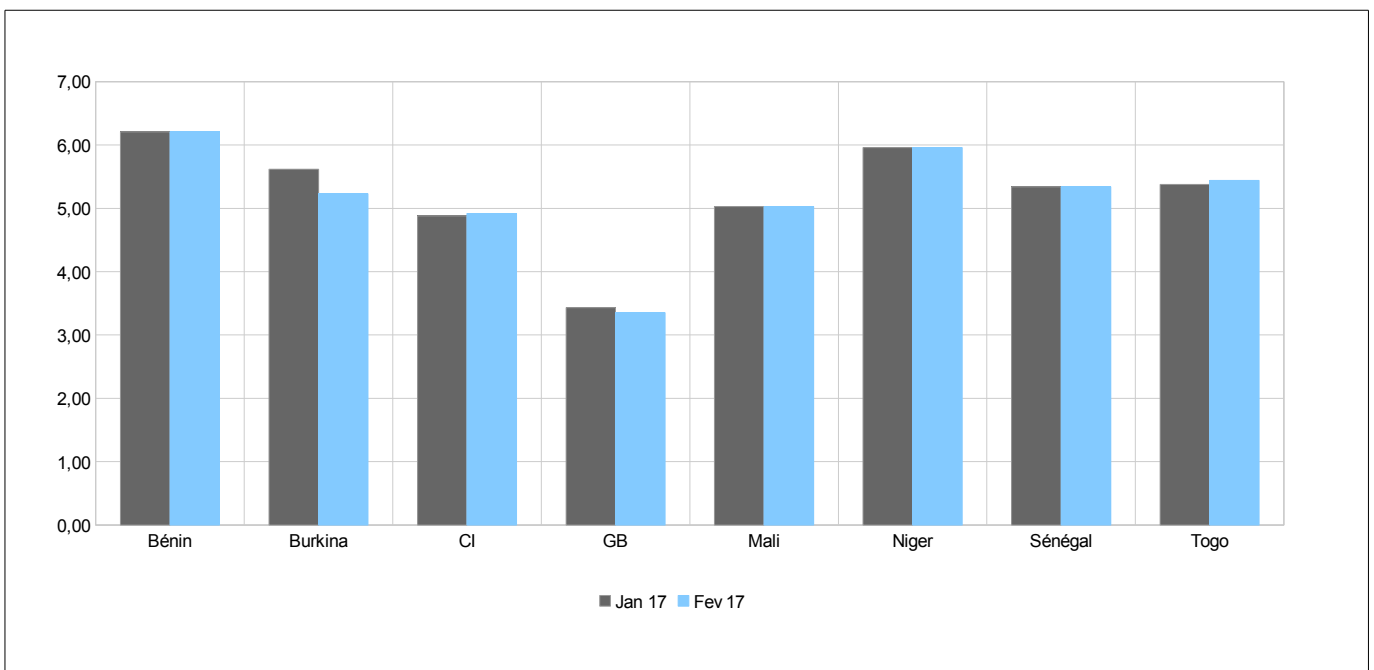
Source : BCEAO.

Graphique 16 : Taux d'intérêt débiteurs moyens par pays (%)
 (Average lending rates by country (as a percentage))



Source : BCEAO.

Graphique 17 : Taux d'intérêt créditeurs moyens par pays (%)
 (Average deposit rates by country (as a percentage))



Source : BCEAO.

2.2.3 Marché monétaire
(Money market)

Tableau 19 : Evolution des taux du marché monétaire (moyennes mensuelles)
(Trends in monthly average money market rates)

	Déc.12 Dec.12	Déc.13 Dec.13	Déc.14 Dec.14	Déc.15 Dec.15	Nov16 Nov16	Dec16 Dec16	Jan17 Jan17	Fev17 Feb17
Guichet du prêt marginal UMOA (WAMU marginal refinancing facility window)	4,00	3,50	3,50	3,50	3,50	4,50	4,50	4,50
Injection de liquidités à une semaine (taux marg.) (One-week cash injection tenders (marginal rate))	3,00	2,52	2,51	2,58	3,49	3,53	3,52	4,50
Taux interbancaire à 1 jour UMOA (One-day interbank rate WAMU)	3,96	3,23	3,83	3,65	4,71	4,25	5,21	4,69
Taux interbancaire à 1 semaine UMOA (One-week interbank rate WAMU)	3,74	3,12	3,44	3,58	4,26	4,80	4,95	5,03
Taux interbancaire à 1 mois UMOA (One-month interbank rate WAMU)	5,29	5,15	5,16	3,80	4,63	5,13	5,26	5,75
Taux d'usure UMOA (WAMU usury rate)	18,00	18,00	15,00	15,00	15,00	15,00	15,00	15,00

Source : BCEAO.

Tableau 20: Evolution des transactions sur le marché monétaire
(Trends in volumes of transactions on the money market)

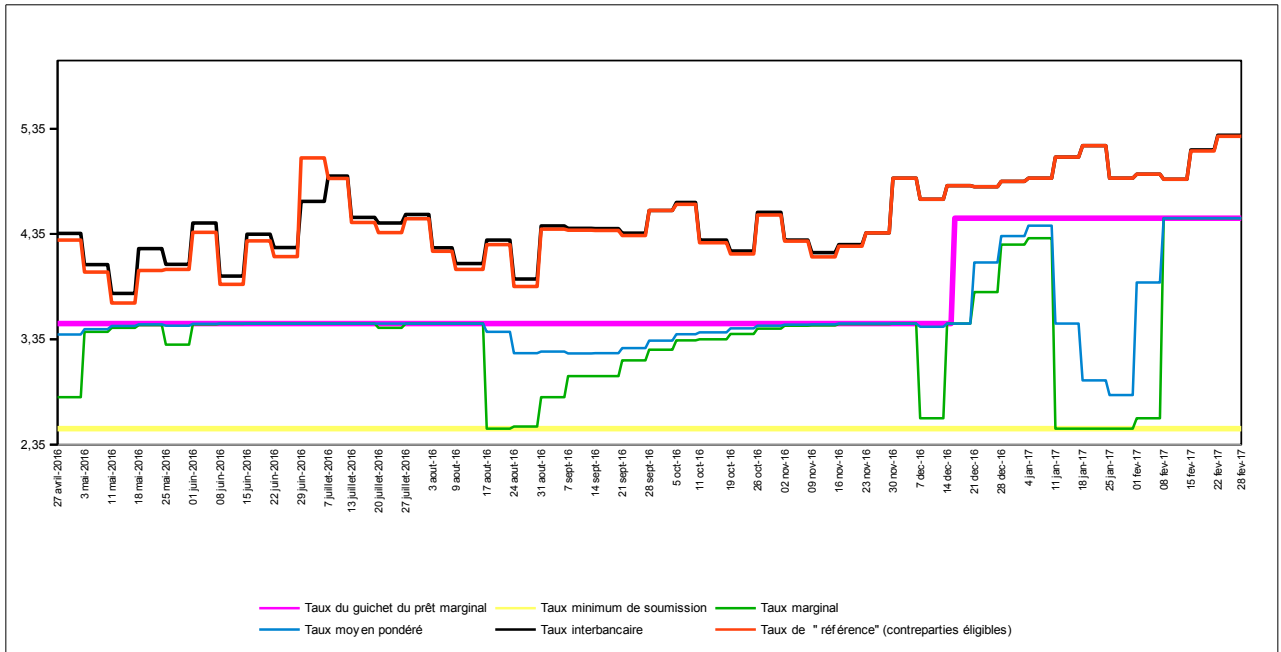
Semaines (Weeks)	Novembre 2016 November 2016				Decembre 16 December 16			
	1	2	3	4	1	2	3	4
Montant mis en adjudication (en mds de F.CFA) (Amount put up for auction (billions of CFA))	2 100,0	2 100,0	2 100,0	2 100,0	2 100,0	2 100,0	2 150,0	2 150,0
Soumissions proposées (en mds de F.CFA) (Bids received (in billions of CFA francs))	2 745,9	2 577,3	2 966,1	2 832,8	2 041,8	2 808,3	3 440,9	3 499,4
Montant retenu (Amount retained)	2 100,0	2 100,0	2 100,0	2 100,0	2 041,8	2 100,0	2 150,0	2 150,0
Taux marginal (Marginal rate)	3,48	3,48	3,50	3,50	2,60	3,50	3,80	4,25
Taux moyen pondéré (Weighted average rate)	3,49	3,49	3,50	3,50	3,47	3,50	4,08	4,33
Taux interbancaire (toutes maturités) (Interbank rate (all maturities))	4,65	4,48	4,72	4,68	4,90	4,78	4,91	4,89
Taux interbancaire à 1 semaine (One-week interbank rate)	4,29	4,17	4,25	4,36	4,68	4,81	4,80	4,85
Taux du guichet de prêt marginal (Marginal refinancing facility window)	3,50	3,50	3,50	3,50	3,50	3,50	4,50	4,50
Volume des opérations interbancaires (toutes maturités) (Volume of interbank transactions (all maturities))	196,6	269,7	260,8	233,4	206,0	150,4	265,9	185,4
Volumes des opérations interbancaires (une semaine) (Volume of interbank transactions (one week))	80,5	135,4	110,6	116,9	55,2	98,8	77,5	120,1
Encours des prêts interbancaires (en mds de F.CFA) (Outstanding interbank loans (billions of CFA))	432,3	517,3	499,0	495,0	436,4	400,3	403,9	444,4
Encours du prêt marginal (en mds de F.CFA) (Outstanding marginal loans (in billions of CFA francs))	1 111,3	1 096,2	1 186,8	1 199,8	1 317,4	1 431,3	1 429,4	1 503,6

Source : BCEAO.

Semaines (Weeks)	Janvier 17 January 17				Février 17 February 17			
	1	2	3	4	1	2	3	4
Montant mis en adjudication (en mds de F.CFA) (Amount put up for auction (billions of CFA))	2 150,0	2 150,0	2 150,0	2 150,0	2 150,0	2 150,0	2 150,0	2 150,0
Soumissions proposées (en mds de F.CFA) (Bids received (in billions of CFA francs))	3 346,6	3 507,1	3 638,7	2 810,5	3 836,6	3 852,3	3 904,6	3 530,4
Montant retenu (Amount retained)	2 150,0	2 150,0	2 150,0	2 150,0	2 150,0	2 150,0	2 150,0	2 150,0
Taux marginal (Marginal rate)	4,31	2,50	2,50	2,50	4,50	4,50	4,50	4,50
Taux moyen pondéré (Weighted average rate)	4,43	3,50	2,96	2,82	4,50	4,50	4,50	4,50
Taux interbancaire (toutes maturités) (Interbank rate (all maturities))	4,89	5,02	5,22	5,27	4,87	5,00	5,24	5,36
Taux interbancaire à 1 semaine (One-week interbank rate)	4,85	4,88	5,08	5,19	4,92	4,87	5,15	5,29
Taux du guichet de prêt marginal (Marginal refinancing facility window)	4,50	4,50	4,50	4,50	4,50	4,50	4,50	4,50
Volume des opérations interbancaires (toutes maturités) (Volume of interbank transactions (all maturities))	296,1	209,5	198,4	140,2	422,2	268,1	269,3	249,6
Volumes des opérations interbancaires (une semaine) (Volume of interbank transactions (one week))	150,1	118,8	82,0	78,2	321,9	177,8	146,5	160,8
Encours des prêts interbancaires (en mds de F.CFA) (Outstanding interbank loans (billions of CFA))	454,3	411,0	422,0	405,1	614,5	433,7	417,7	413,4
Encours du prêt marginal (en mds de F.CFA) (Outstanding marginal loans (in billions of CFA francs))	1 420,7	1 327,4	1 415,0	1 431,8	1 293,9	1 463,0	1 403,6	1 500,8

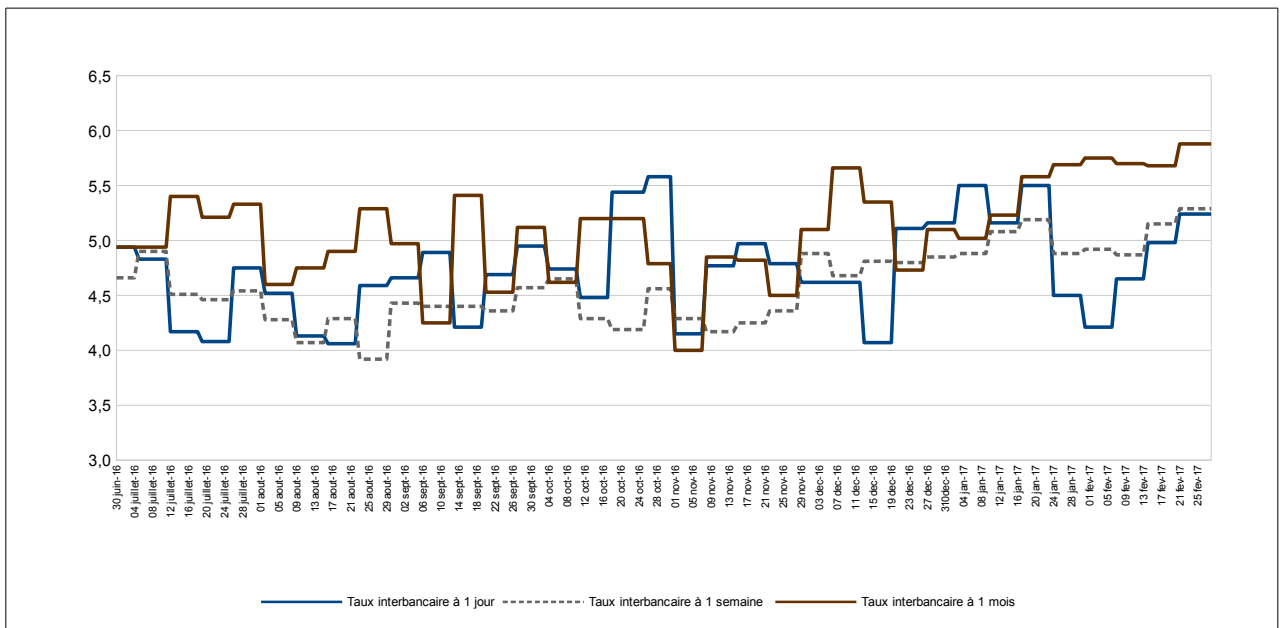
Source : BCEAO.

Graphique 18 : Evolution des taux d'intérêt du marché monétaire (%)
 (Trends in money market interest rates (in %))



Source : BCEAO.

Graphique 19 : Evolution des taux interbancaires selon les maturités (%)
 (Trends in interbank rates according to maturities (in %))



Source : BCEAO.

**2.2.4 Marché financier
(Financial market)**

Tableau 21 : Evolution de la Bourse Régionale des Valeurs Mobilières (BRVM)
(Trends in the regional stock exchange (BRVM))

Secteurs (Sectors)	Indices sectoriels base 100 au 15 septembre 1998 (Sectorial indexes (baseline 100 on 15 September 1998))			Capitalisation Boursière (en milliards de FCFA) (Market capitalization (in billions of CFA F))		
	Jan 16 Jan 16	Dec 16 Dec 16	Jan 17 Jan 17	Jan 16 Jan 16	Dec 16 Dec 16	Jan 17 Jan 17
BRVM 10	290,4	262,0	247,0			
BRVM Composite	303,9	292,2	277,7	7 150,2	7 706,2	7 334,0
Marché obligataire (Bond market)				1 738,9	2 509,3	2 485,5
Capitalisation totale (Total capitalization)				8 889,1	10 215,5	9 819,5

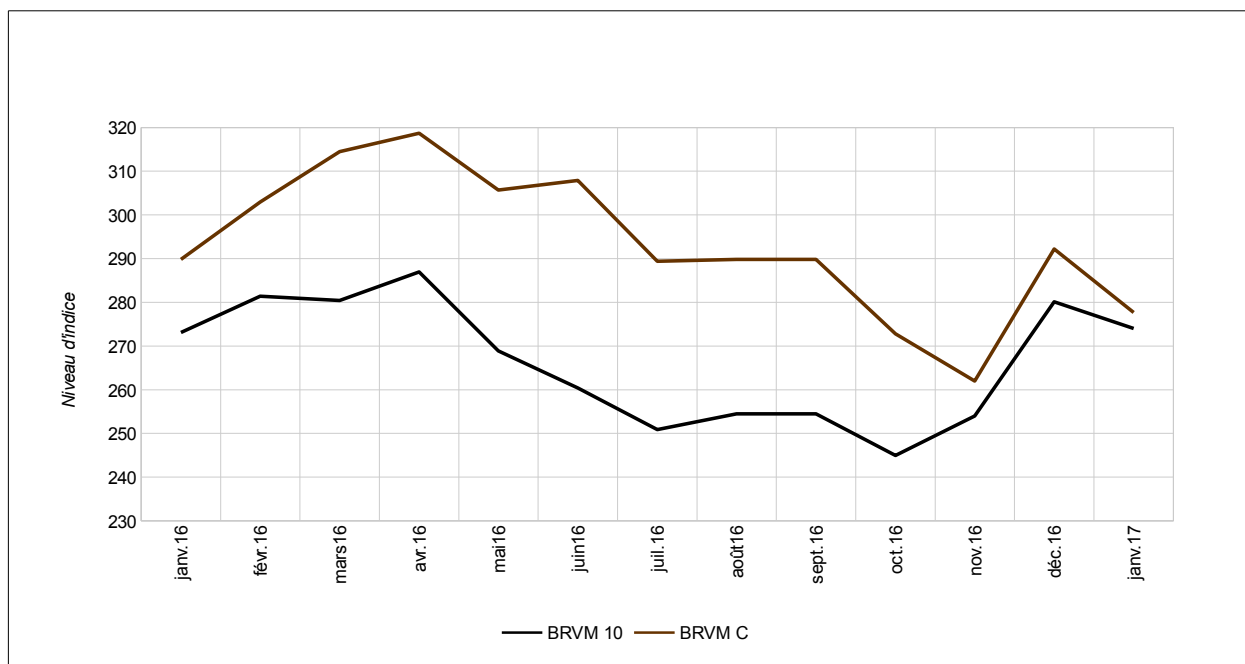
Source : BRVM/SGL.

Tableau 22 : Evolution des volumes et valeurs transigés
(Trends in volumes and values traded)

	2013	2014	2016	2017		
	décembre december	décembre december	décembre december	novembre november	décembre december	janvier January
Volume des transactions (en milliers de titres) (Volume of transactions (in thousands of securities))	6 401,9	11 131,2	7 936 3,8	6 717,8	10 898,6	11 348,6
Valeur des transactions (en millions de FCFA) (Value of transactions (in millions of CFA francs))	14 007,6	34 957,7	31 859,1	30 746,7	46 177,7	17 227,2
Titre le plus actif (en milliers de volume) (Most active security (in thousands of volume))	ETI TG (5 593,5)	ETIT TG (10 132)	ETIT TG (5 800)	ETI TG (5 124,7)	ETI TG (8 897,5)	ETI TG (6 266,8)
Titre le plus actif (en millions de FCFA) (Most active security (in millions of CFA francs))	SONATEL SN (4 841,1)	BICI CI (10 418,0)	BICI CI (10 418,0)	SONATEL SN (8 077,7)	TPCI CI (10 893,9)	SONATEL SN (4 931,5)
Plus forte hausse (Largest increase)						
- Titre (Security)	SODE CI	BOLLORE AF. LOG. CI	BOLLORE AF. LOG. CI	SICOR CI	SICOR CI	CROWN SIEM CI
- Variation (Variation)	38,31%	48,63%	23,73%	36,82%	47,51%	27,2%
Plus forte baisse (Largest decrease)						
- Titre (Security)	MOVIS CI	MOVIS CI	TOTAL CI	AIR LIQUIDE CI	NEI-CEDA CI	TRACTAFRIC CI
- Variation (Variation)	-6,76%	-14,33%	-10,83%	-19,73%	-11,76%	-29,41%

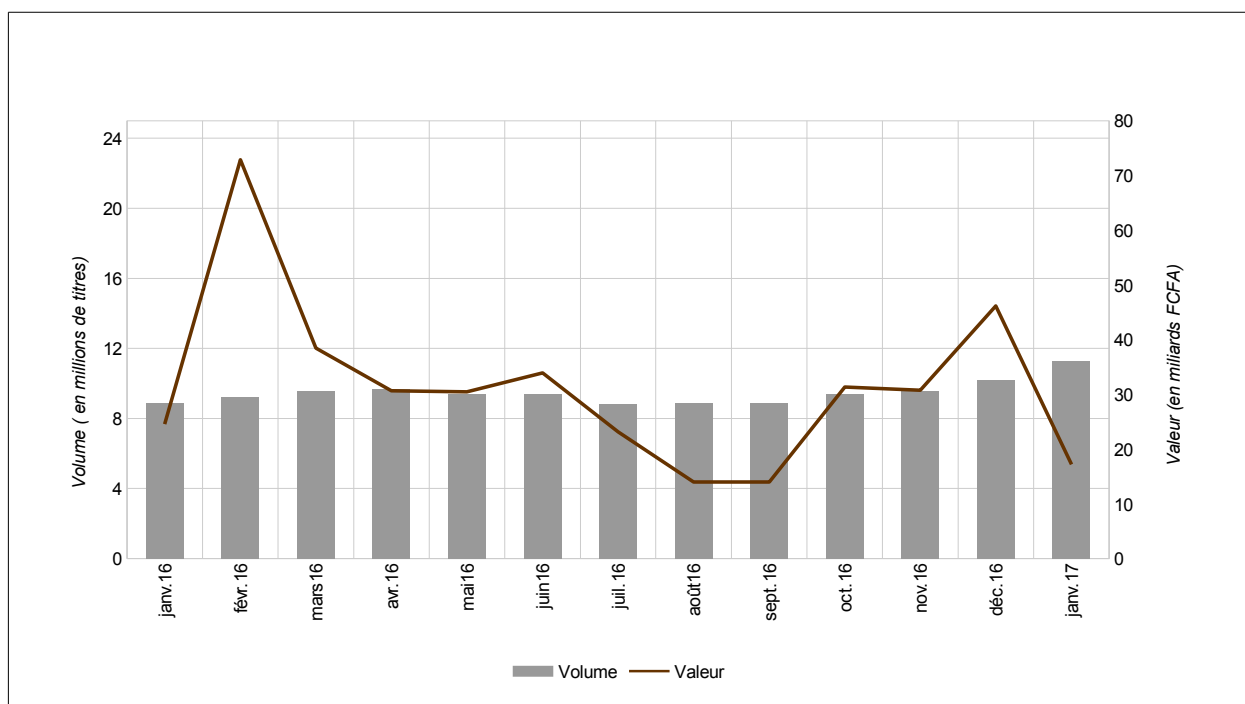
Source : BRVM/SGL.

Graphique 20 : Evolution des indices de la Bourse Régionale des Valeurs Mobilières
(Trends in regional stock exchange (BRVM) indexes)



Source : BRVM/SGL.

Graphique 21 : Evolution des volumes et des valeurs transigés
(Trends in volumes and values traded)



Source : BRVM/SGL.

Glossaire (Glossary)

Agrégats de la masse monétaire : stocks à la fin de période de la « Masse monétaire », de la « Circulation fiduciaire », des « Dépôts à terme en banque » et « Dépôts à vue en banque », notamment.

(Money supply aggregates: These notably include stocks of "Money supply", "Currency outside banks", "Term deposits in banks", and "Demand deposits in banks" at the end of the period.)

Contreparties de la masse monétaire : stocks à la fin de période des « Avoirs Extérieurs Nets », de la « Position Nette du Gouvernement », du « Crédit à l'intérieur », du « Crédit à l'économie » et de « Refinancement de la BCEAO ».

(Money supply counterparts: stocks of "Net Foreign Assets", "Net Position of the Government", "Domestic credit", "Credit to the economy" and "BCEAO refinancing" at the end of the period.)

Crédits mis en place par les banques : total du volume des crédits octroyés par les banques primaires à la clientèle au cours de la période.

(Credits set in place by banks: total volume of credits granted by primary banks to their customers over the period.)

Indicateur synthétique de conjoncture : appréciation qualitative des opinions des chefs d'entreprises dans les secteurs d'activité économique tels que la production industrielle, le commerce, les bâtiments et travaux publics et les services marchands. Il résulte d'une synthèse algébrique des différents indicateurs sectoriels de l'activité.

(Business survey indicator: qualitative assessment of the opinions of heads of businesses in economic sectors such as industrial production, retail trade, public works and civil engineering and market services. The indicator is produced through an algebraic synthesis of the different sectorial indicators of economic activity.)

Indice du chiffre d'affaires du commerce : évolution des ventes des produits dans le commerce de détail (grandes surfaces). Les produits sont regroupés en groupes : « Produits pétroliers », « Produits alimentaires », « Articles d'habillement », « Equipement du logement », « Produits pharmaceutiques et cosmétiques » et « Automobiles et motocycles ».

(Retail trade turnover index: trends in sales of goods through retail trade (mass merchandizers). Goods are divided into categories, such as: "Petroleum products", "Food products", "Clothing and footwear", "Home appliances", "Pharmaceuticals and cosmetics" and "Automobiles and motorcycles".)

Indice de la production industrielle : évolution, en quantité physique (en volume), des biens produits par les entreprises industrielles. Les unités concernées sont celles des branches « Extractive », « Manufacturière » et « Energie et eau ».

(Industrial Production Index: trends, in physical quantities (volume), of goods produced by industrial firms. The units considered are branches, such as "Extractive industries", "Manufacturing" and "Power and water".)

Inflation en glissement annuel : variation en pourcentage de l'indice des prix à la consommation d'un mois donné par rapport à celui du même mois de l'année précédente.

(Year-over-year inflation: the variation in the consumer price index of a given month compared to the same month in the previous year, expressed as a percentage.)

Inflation en moyenne annuelle : variation en pourcentage de la moyenne de l'indice des prix à la consommation calculée sur les douze (12) mois de l'année par rapport à la moyenne obtenue l'année précédente.

(Average annual inflation: the variation in the average consumer price index calculated over all twelve (12) months of the year compared to the average for the previous year, expressed as a percentage.)

Nouveaux dépôts bancaires : cumul du montant déposé par les agents économiques auprès des banques primaires au cours de la période.

(New bank deposits: total amount deposited in primary banks by economic actors during the period.)

Taux d'intérêt créditeur moyen : moyenne des taux que les banques primaires appliquent à la clientèle lors des dépôts, pondérée par le montant du dépôt.

(Average deposit rate: average rates applied by primary banks to their customers' deposits, weighted by the amount of the deposit.)

Taux d'intérêt débiteur moyen : moyenne des taux que les banques primaires appliquent à la clientèle lors de mise en place du crédit, pondérée par le montant du crédit.

(Average lending rate: average rates applied by primary banks to their customers when they set up loans, weighted by the amount of the loan.)



BCEAO

BANQUE CENTRALE DES ETATS
DE L'AFRIQUE DE L'OUEST

Avenue Abdoulaye Fadiga
BP 3108 - Dakar - Sénégal
www.bceao.int