



BCEAO

BANQUE CENTRALE DES ETATS
DE L'AFRIQUE DE L'OUEST

**BULLETIN MENSUEL DE STATISTIQUES
ECONOMIQUES DE L'UEMOA**

JUILLET 2016



BCEAO

BANQUE CENTRALE DES ETATS
DE L'AFRIQUE DE L'OUEST

**BULLETIN MENSUEL DE STATISTIQUES ECONOMIQUES DE L'UEMOA
JUILLET 2016 (*)**

(*) : Le « Bulletin mensuel de statistiques économiques de l'UEMOA » est publié au plus tard le dernier jour du mois suivant celui sous revue.

1

PLAN

<i>PRINCIPAUX CONSTATS</i>	4
I - ENVIRONNEMENT INTERNATIONAL	6
<i>1.1 – SECTEUR REEL</i>	6
1.1.1. Inflation dans les principaux pays partenaires.....	6
1.1.2. Prix des produits pétroliers.....	6
1.1.3. Prix des principales matières premières.....	8
<i>1.2 - SECTEUR MONETAIRE ET FINANCIER</i>	10
1.2.1. Taux directeurs des Banques Centrales des principaux partenaires.....	10
1.2.2. Taux de change des principales devises.....	10
1.2.3. Principaux indicateurs sur les marchés financiers internationaux.....	10
II - CONJONCTURE INTERNE	12
<i>2.1 - SECTEUR REEL</i>	12
2.1.1. Activité économique (ISC, IPI, BTP, ICA, Services marchands).....	12
2.1.2. Inflation dans l'Union.....	14
<i>2.2 - SECTEUR MONETAIRE ET FINANCIER</i>	16
2.2.1. Situation monétaire globale.....	16
2.2.2. Conditions de banque.....	18
2.2.3. Marché monétaire.....	22
2.2.4. Marché financier.....	24
Glossaire	26

PRINCIPAUX CONSTATS SUR LA CONJONCTURE A FIN JUILLET 2016

- *Les cours du pétrole brut sur les marchés internationaux (moyenne WTI, BRENT, DUBAI), exprimés en dollars US, ont enregistré une baisse de 5,1% en juillet 2016 par rapport aux réalisations du mois précédent. Les prix des principales matières premières exportées par les pays de l'UEMOA ont, par contre, connu une hausse globale en juillet 2016. En rythme mensuel, les cours du coton, du café et de l'or ont progressé respectivement de 9,0%, 5,9% et 5,0%. En revanche, les cours mondiaux des produits alimentaires ont diminué de 2,5% en variation mensuelle à fin juillet 2016 (indice FMI).*
- *Au plan de la politique monétaire, les principales banques centrales ont maintenu leurs taux directeurs inchangés au cours du mois de juillet 2016.*
- *Les indices boursiers internationaux ont connu une augmentation globale, à fin juillet 2016. Le Nasdaq Composite (+7,1%), le DAX (+6,8%), le NIKKEI 225 (+6,4%) et le CAC 40 (+4,8%) se sont accrus. Le Footsie 100 (-4,3%) s'est en revanche replié, en relation avec les incertitudes liées au Brexit. Sur le marché des changes, la monnaie européenne s'est appréciée vis-à-vis de la livre sterling (+2,1%), du yen japonais (+0,7%) et du dollar américain (+0,1%).*
- *Dans l'UEMOA, l'indice de la production industrielle a progressé de 12,5%, en glissement annuel, après 15,7% en juin 2016. Quant au chiffre d'affaires du commerce de détail, il reculerait de 1,1%, en rythme annuel, au terme du mois sous revue, après une baisse de 1,9% notée le mois précédent.*
- *Sur la base des données officielles, le taux d'inflation est ressorti, en glissement annuel, à 0,3% à fin juillet 2016 contre une réalisation de 0,5% le mois précédent. La décélération du niveau général des prix reste imputable à la composante « Alimentation » de l'IHPC, dont la contribution est passée de 0,8 point de pourcentage à fin juin 2016 à 0,5 point de pourcentage à fin juillet 2016. Cette évolution reflète le recul des prix des légumes frais et tubercules, des poissons ainsi que de l'huile et des produits laitiers notamment en Côte d'Ivoire et au Mali, en raison d'une amélioration de l'offre de ces produits sur les marchés.*
- *Le taux d'inflation sous-jacente, en glissement annuel, calculé en excluant les prix les plus volatils, est ressorti à 0,4% à fin juillet 2016 contre 0,5% à fin juin 2016.*
- *Le montant moyen des soumissions hebdomadaires sur le marché des adjudications est passé de 2.276,8 milliards en juin 2016 à 1.831,1 milliards en juillet 2016, soit une baisse de 19,6%. Quant au montant moyen retenu au terme des adjudications du mois sous revue, il est ressorti à 1.730 milliards, stable par rapport aux réalisations de juin 2016. Le taux moyen pondéré sur le guichet hebdomadaire est ressorti à 3,49% en juillet 2016, contre une réalisation de 3,50% le mois précédent.*
- *Le marché interbancaire de l'UEMOA a enregistré, en juillet 2016, une hausse du volume des transactions. En effet, le volume moyen hebdomadaire des opérations interbancaires, toutes maturités confondues, s'est établi à 151,3 milliards en juillet 2016 contre 143,2 milliards en juin 2016, soit une progression de 5,7%. Le taux moyen pondéré des opérations est ressorti à 4,85% contre une réalisation de 4,67% un mois plus tôt. Sur le marché à une semaine, le volume moyen des opérations a augmenté de 6,9% pour s'établir à 59,1 milliards. Le taux d'intérêt moyen à une semaine est ressorti à 4,20%, en hausse de 4 points de base par rapport aux réalisations du mois précédent.*

PRINCIPAUX CONSTATS SUR LA CONJONCTURE A FIN JUILLET 2016 (SUITE)

- *Les données provisoires issues de l'enquête sur les conditions de banque laissent apparaître une hausse des taux d'intérêt débiteurs au cours du mois de juillet 2016. Hors charges et taxes, le taux moyen calculé à l'échelle de l'Union est passé de 6,76% en juin 2016 à 6,97% en juillet 2016. Le taux moyen de rémunération des dépôts de la clientèle est ressorti à 5,43% en juin 2016, contre 5,41% relevé le mois précédent.*

I. ENVIRONNEMENT INTERNATIONAL

1.1 – SECTEUR REEL

1.1.1 Inflation dans les principaux pays partenaires

Tableau 1 : Evolution de l'inflation dans les principaux pays partenaires de l'UEMOA

	Evolution moyenne (en %)					Glissement annuel (en %)				
	2011	2012	2013	2014	2015	Juil-15	Avr-16	Mai-16	Juin-16	Juil-16
Zone euro	2,7	2,5	1,4	0,4	0,0	0,2	0,0	-0,1	0,1	0,2
<i>dont France</i>	2,3	2,2	1,0	0,6	0,1	0,2	-0,1	0,0	0,2	0,2
Etats-Unis	3,2	2,1	1,5	1,6	0,1	0,2	1,1	1,0	1,0	0,8
Japon	0,0	-0,1	0,4	2,7	0,9	0,3	-0,3	-0,4	-0,4	-0,4
Ghana	8,7	9,1	11,7	15,5	17,1	17,9	18,7	18,9	18,4	16,7
Nigeria	10,9	12,2	8,5	8,1	9,0	9,2	13,7	15,6	16,4	16,5
<i>pour mémoire : UEMOA</i>	3,9	2,4	1,5	-0,1	1,0	1,4	1,5	1,5	0,5	0,3*

Sources : Instituts Nationaux de la Statistique, Eurostat, BCEAO.

*Le taux d'inflation en juillet 2016 pour l'UEMOA est provisoire

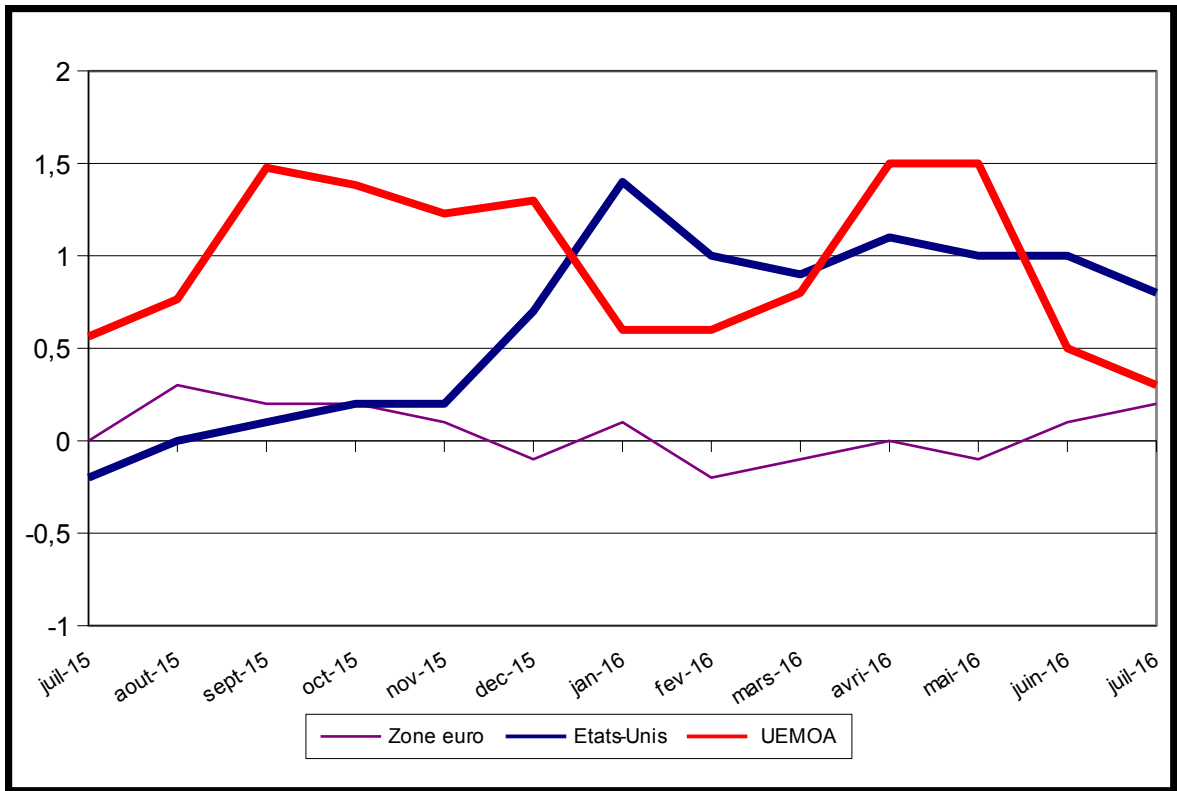
1.1.2 Prix des produits pétroliers

Tableau 2 : Cours du baril de pétrole (moyenne WTI, BRENT, DUBAI) et du taux de change dollar/FCFA

	Juil-15	Mar-16	Avr-16	Mai-16	Juin-16	Juil-16
Cours du pétrole en dollar						
cours	53,3	39,2	41,9	47,6	49,5	47,0
variation mensuelle (en %)	-13,3	18,1	6,9	13,6	4,0	-5,1
Cours du dollar en FCFA						
cours	596,6	588,73	578,5	580,0	584,2	591,0
variation mensuelle (en %)	2,0	-2,5	-1,7	0,3	0,7	1,2
Cours du pétrole en FCFA						
cours	31796	23251	24256	27635	28894	27754
variation mensuelle (en %)	-11,6	18,6	5,6	13,9	4,6	-4,0

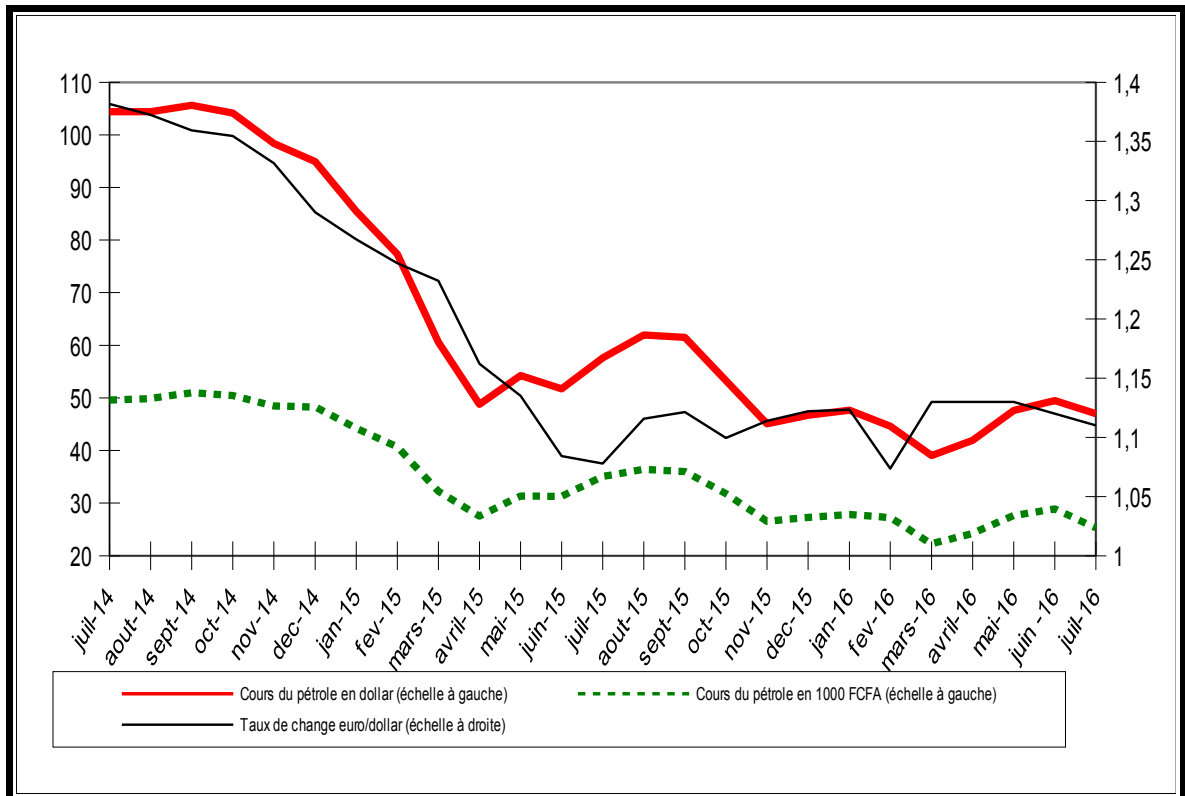
Sources : Reuters, BCEAO.

Graphique 1 : Evolution comparée de l'inflation en glissement annuel (en %) en zone euro, aux Etats-Unis et dans l'UEMOA



Sources : Instituts Nationaux de la Statistique, Eurostat, BCEAO.

Graphique 2 : Evolution des cours du baril pétrole brut et du taux de change euro/dollar



Sources : Reuters, BCEAO.

1.1.3 Prix des principales matières premières

Tableau 3 : Cours mondiaux des principaux produits alimentaires

	juil - 15	mar - 16	avr - 16	mai - 16	juin - 16	juil - 16
Produits alimentaires						
Indice (base 100 =2005)	143,9	139,3	143,6	148,8	155,1	151,3
Variation mensuelle (en %)	1,7	3,2	2,8	3,6	4,2	-2,5
Cours du riz						
Cours en dollars/tonne	387,7	370,5	376,0	408,9	417,6	456,2
variation mensuelle (en %)	4,6	-0,8	1,5	8,8	2,1	8,5
Cours de l'huile de soja						
Cours en dollars/tm	695,8	713,9	748,5	707,0	703,6	669,9
variation mensuelle (en %)	-5,7	3,9	4,9	-5,5	-0,5	9,1
Cours du blé						
Cours en dollars/tonne	197,4	164,0	163,4	157,5	156,6	133,6
variation mensuelle (en %)	-5,9	3,0	-0,4	-3,6	-0,6	-14,7
Cours du sucre						
Cours en US cent/pound	11,9	15,4	15,2	16,68	19,4	19,7
variation mensuelle (en %)	-1,9	16,0	-1,4	9,7	16,3	1,2

Sources : FMI, BCEAO.

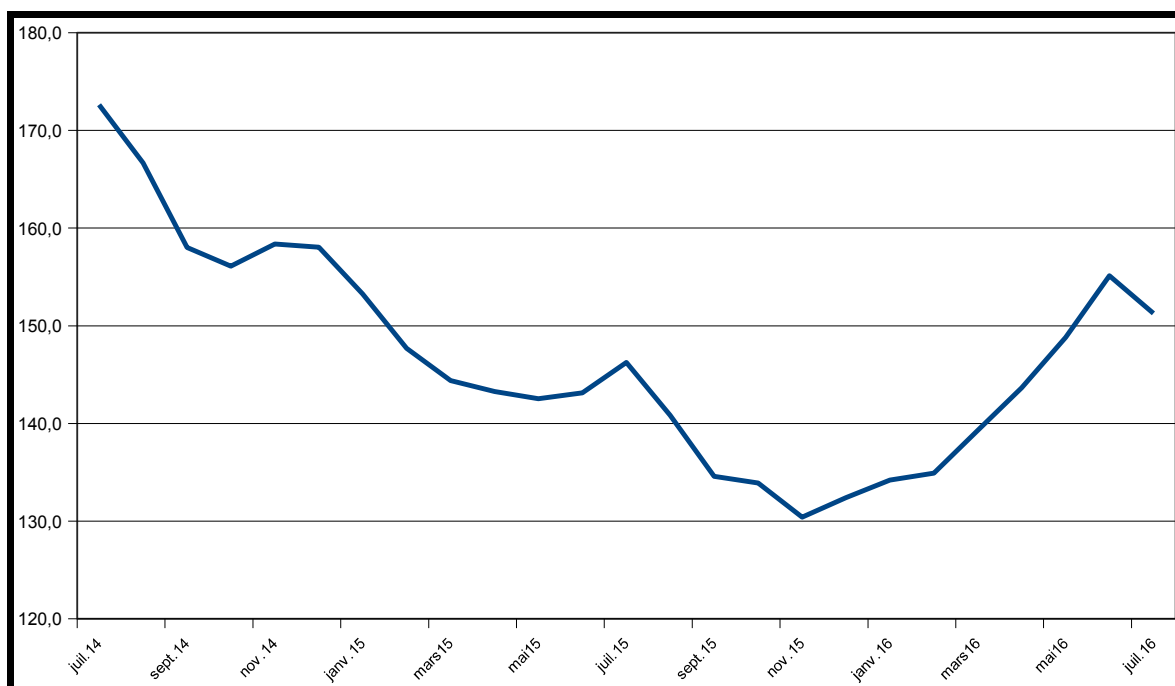
Tableau 4 : Evolution des cours des principaux produits d'exportation de l'UEMOA

	juil - 15	mar - 16	avr - 16	mai - 16	juin - 16	juil - 16
Cours du café Robusta						
cours (OIC en cents par livre)	86,0	74,1	78,6	82,5	84,6	89,6
variation mensuelle (en %)	-3,2	1,7	6,2	5,0	2,5	5,9
Cours du cacao						
cours (OICC en cents par livre)	150,9	139,0	139,6	140,2	141,6	138,3
variation mensuelle (en %)	2,8	5,2	0,2	0,4	1,0	-2,4
Cours du coton						
cours (N.Y. 2è en cents par livre)	65,3	57,4	61,6	62,6	65,1	70,9
variation mensuelle (en %)	-1,1	-3,4	7,2	1,6	4,0	9,0
Cours du caoutchouc						
cours (IRA en cents-euro/Kg)	139,1	120,3	136,1	124,3	116,4	114
variation mensuelle (en %)	-1,3	16,9	13,2	-8,7	-6,4	-2,1
Cours de l'or						
cours (Or brut en dollar l'once)	1130	1244,8	1242,1	1259,8	1275,9	1339,5
variation mensuelle (en %)	-4,1	3,7	-0,2	1,4	1,3	5,0

Sources : Reuters, BCEAO.

Graphique 3 : Evolution de l'indice des cours mondiaux des produits alimentaires

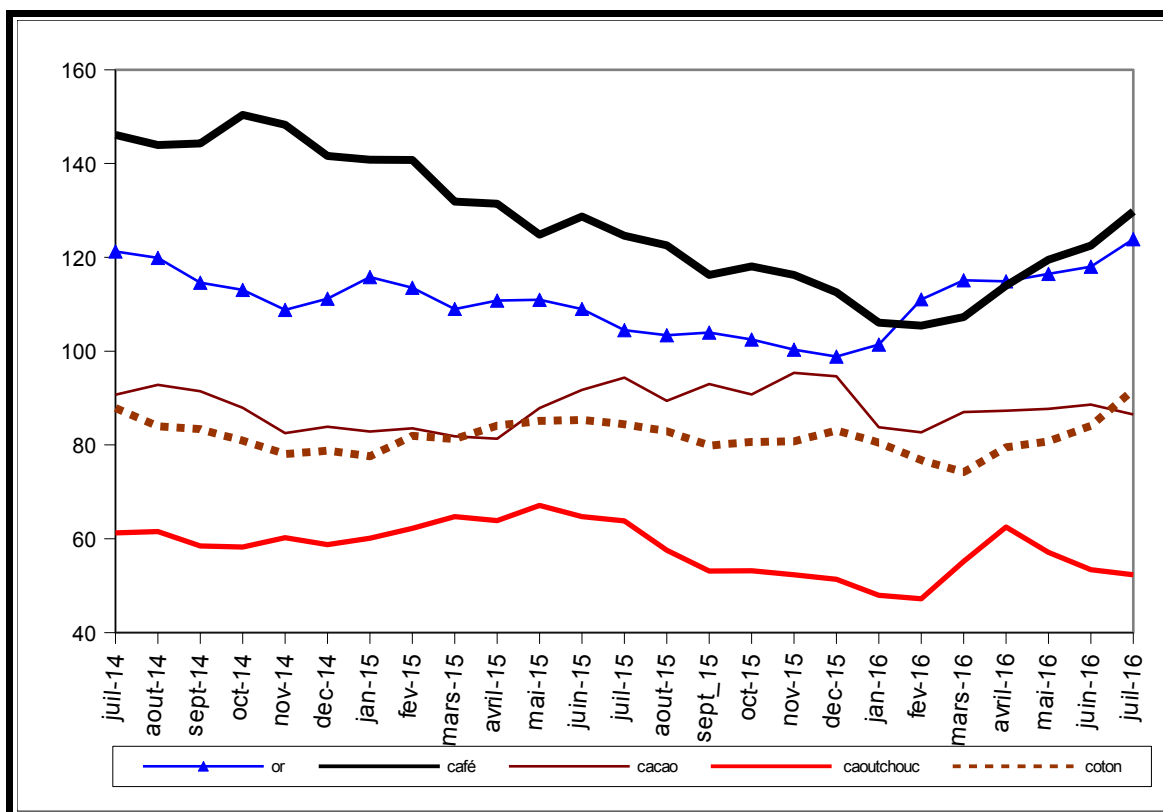
(base 100 en janvier 2010)



Source : FMI.

Graphique 4 : Indices des cours des principaux produits d'exportation

(base 100 en janvier 2010)



Sources : Reuters, BCEAO.

1.2 – SECTEUR MONETAIRE ET FINANCIER

Tableau 5 : Taux directeurs des principales Banques Centrales (fin de période)

	Déc -12	Déc -13	Déc -14	Déc -15	Avr -16	Mai-16	Juin-16	Juillet-16
Zone euro (taux de refinancement)	0,75	0,25	0,05	0,05	0,00	0,00	0,00	0,00
Japon (Taux d'intervention)	0,10	0,10	0,10	0,10	0,10	0,10	0,10	0,10
USA (Taux objectif des fed funds)	0,25	0,25	0,25	0,50	0,50	0,50	0,50	0,50
Royaume-Uni (Bank Rate)	0,50	0,25	0,25	0,25	0,25	0,25	0,25	0,25

Sources : BCEAO, Banques Centrales.

Tableau 6 : Taux de change des principales devises (cours de fin de période)

	Cours au 31 juillet 2016	Cours au 30 juin 2016	Cours au 31 juillet 2015	Variation mensuelle	Glissement annuel	Moyenne annuelle des cours		
						2013	2014	2015
Euro en dollars US	1,1113	1,1102	1,0967	0,1	1,3	1,2932	1,3308	1,3211
Euro en Livre Sterling	0,8440	0,8265	0,7041	2,1	19,9	0,8119	0,8501	0,8031
Euro en Yen japonais	114,8300	114,0500	136,3400	0,7	-15,8	103,4892	130,1817	140,5525

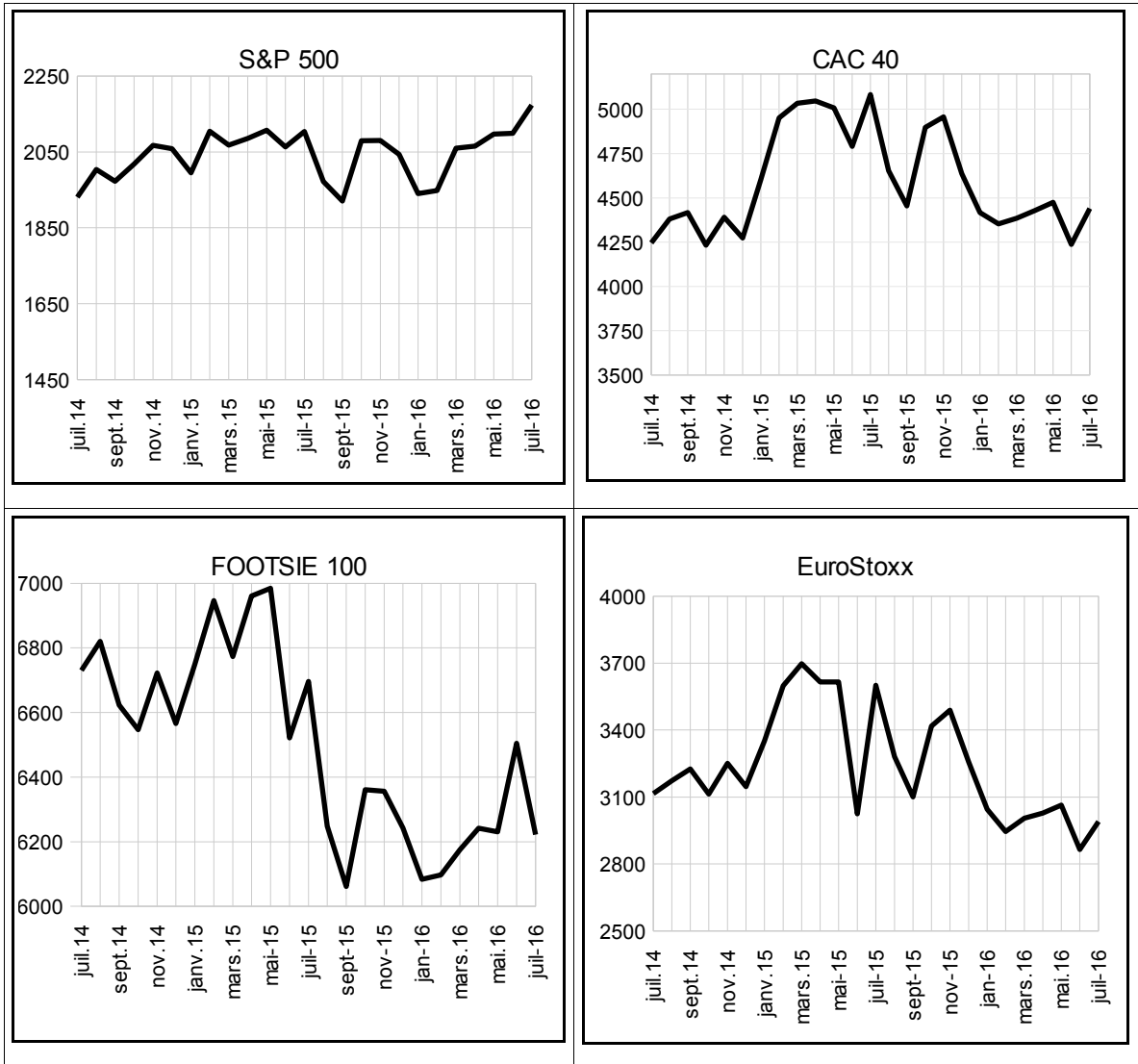
Sources : BCEAO, Banque de France.

Tableau 7 : Principaux indicateurs sur les marchés financiers internationaux

	Cours au 31 juillet 2016	Cours au 30 juin 2016	Cours au 31 juillet 2015	Variation mensuelle	Glissement annuel	Variation moyenne annuelle (%)		
						2013	2014	2015
S&P 500	2 173,6	2 098,9	2 103,8	3,6	3,3	8,5	19,2	17,7
Dow Jones Industrial	18 432,2	17 930,0	17 689,9	2,8	4,2	7,5	16,0	11,8
CAC 40	4 439,8	4 237,5	5 082,6	4,8	-12,6	-7,7	18,5	9,6
DAX	10 337,5	9 680,1	11 309,0	6,8	-8,6	3,5	21,2	14,8
EuroStoxx 50	2 990,8	2 864,7	3 600,7	4,4	-16,9	-8,8	15,9	13,1
FOOTSIE 100	6 222,1	6 504,3	6 696,3	-4,3	-7,1	-0,3	13,6	3,1
NIKKEI 225	16 569,3	15 575,9	20 585,2	6,4	-19,5	-2,2	48,2	14,0
Nasdaq composite	5 184,2	4 842,7	5 128,3	7,1	1,1	10,3	19,9	23,7

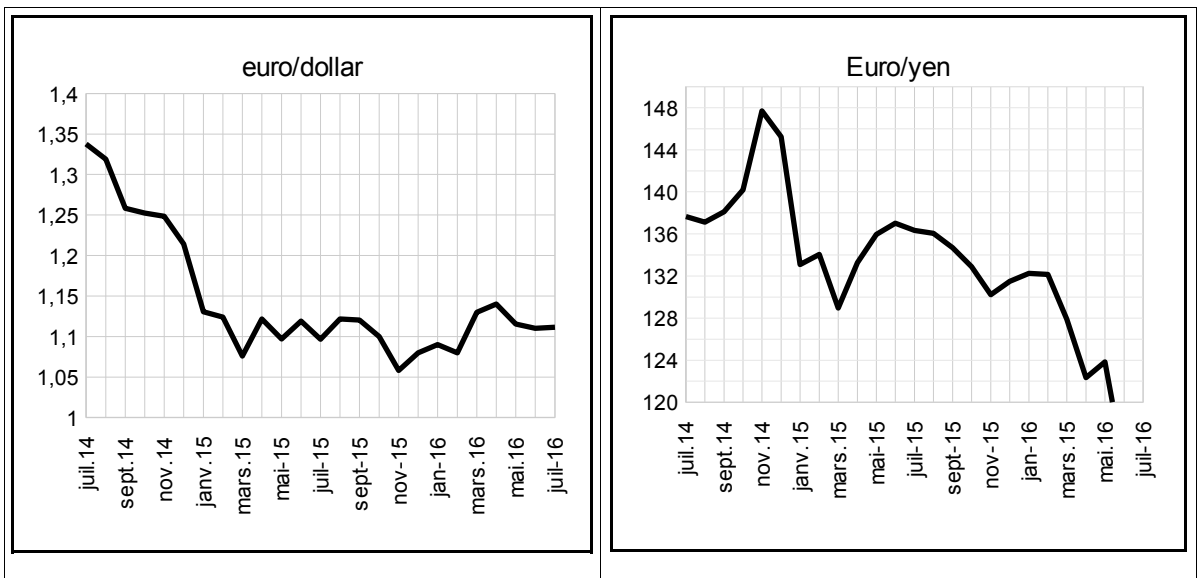
Source : BCEAO, Bloomberg.

Graphique 5 : Indice de quelques places boursières



Source : BCEAO.

Graphique 6 : Evolution des taux de change du dollar, de l'euro et du yen



Sources : BCEAO, Banque de France.

II. CONJONCTURE INTERNE

2.1 – SECTEUR REEL

2.1.1 Activité économique

Tableau 8 : Evolution des indicateurs sectoriels¹ de l'activité économique dans l'UEMOA

	Evolution moyenne (en %)			Glissement annuel (en %)				
	2012	2013	2014	Déc.-14	Dec.-15	Mai-16	Juin-16	Juil-16 *
Production Industrielle	11,7	5,9	5,3	-1,7	5,8	12,2	15,7	12,5
Bâtiments et Travaux Publics	1,4	1,6	2,3	3,2	2,3	2,3	2,4	2,3
Activité Commerciale	15,2	12,7	8,1	6,3	7,8	2,9	-1,9	-1,1
Services Marchands	10,9	9,3	5,7	5,5	6,0	6,2	6,1	6,6

Source : BCEAO.

* Données provisoires.

¹ Pour la production industrielle et l'activité commerciale, il s'agit respectivement de l'Indice de la Production Industrielle (IPI) et de l'Indice du Chiffre d'Affaires (ICA). Pour le secteur des Bâtiments et Travaux Publics et celui des services marchands, il s'agit des soldes d'opinion d'un échantillon de chefs d'entreprises.

Tableau 9 : Evolution de l'Indicateur Synthétique de la Conjoncture (ISC) des pays de l'UEMOA**

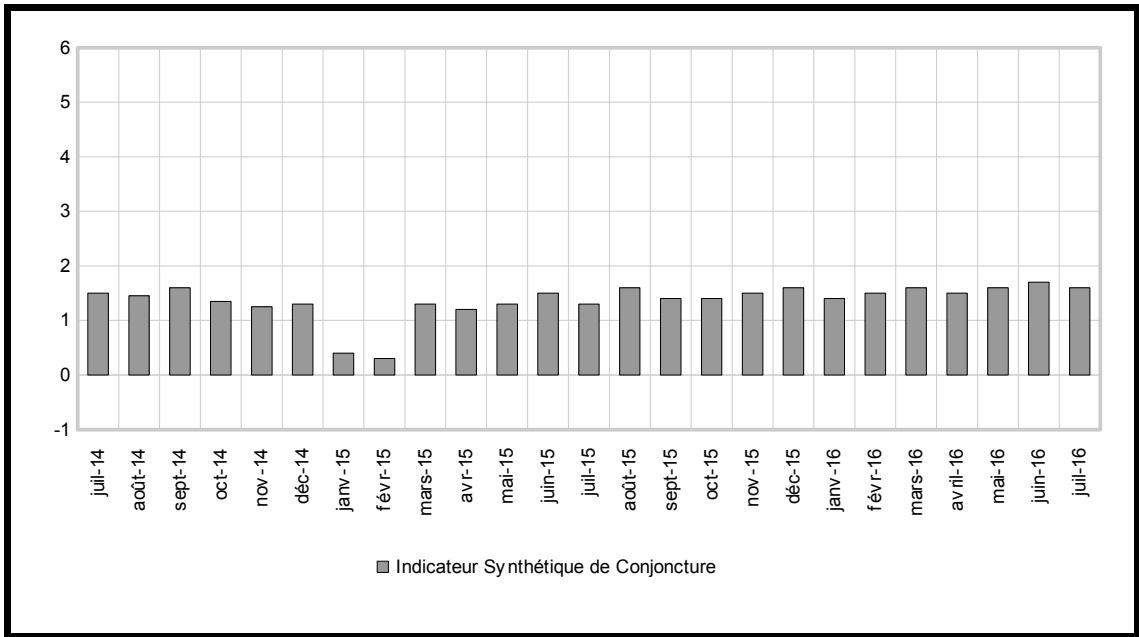
	Evolution moyenne			Evolution de l'indicateur				
	2012	2013	2014	Déc.-14	Dec.-15	Mai.-16	Juin.-16	Juil.-16 *
Bénin	-2,9	2,5	1,0	1,5	0,5	0,7	0,6	0,7
Burkina	12,3	9,6	7,4	1,0	2,2	2,4	2,3	2,4
Côte d'Ivoire	3,7	0,1	3,3	1,9	5,3	5,2	5,3	5,2
Guinée-Bissau	-5,2	-6,5	4,0	1,8	2,5	2,4	2,3	2,5
Mali	-5,5	-9,1	2,0	3,7	2,5	2,3	3,0	2,5
Niger	6,8	9,9	3,2	2,8	2,5	2,7	2,8	2,7
Sénégal	9,9	10,8	2,9	2,6	3,1	2,9	3,0	2,9
Togo	-4,5	0,9	1,6	2,0	0,3	0,6	0,9	0,7

Source : BCEAO.

* Données provisoires.

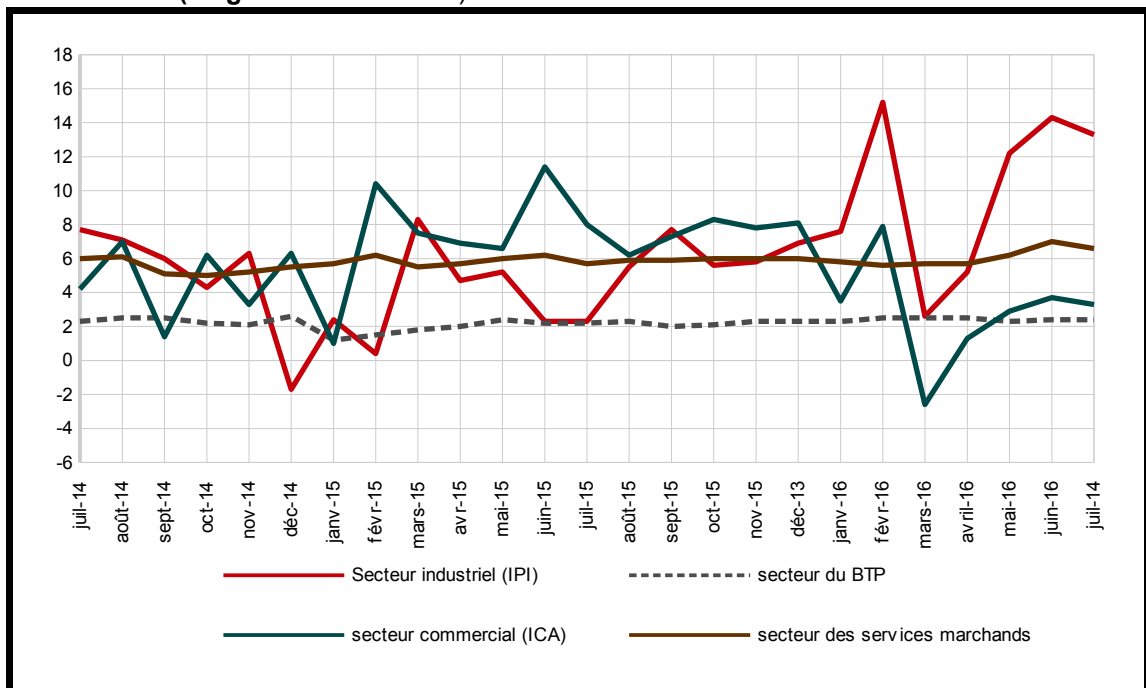
** Cet indicateur résulte d'une synthèse algébrique des indicateurs sectoriels de l'activité économique, déterminés à partir des soldes d'opinion des chefs d'entreprises.

Graphique 7 : Evolution de l'Indicateur Synthétique de Conjoncture (ISC) de l'UEMOA



Source : BCEAO.

Graphique 8 : Evolution des indicateurs de l'activité économique dans l'UEMOA (en glissement annuel)



Source : BCEAO.

2.1.2 Inflation dans l'UEMOA

Tableau 10 : Evolution de l'inflation dans les pays membres de l'UEMOA

	2011	2012	2013	2014	2015	juil - 15	avr- 16	mai- 16	juin- 16	juil- 16
Bénin	2,7	6,7	1,0	-1,1	0,3	1,3	4,0	-0,1	-1,3	-0,8
Burkina	2,8	3,8	0,5	-0,2	0,9	1,9	1,7	2,0	-0,8	-0,7
Côte d'Ivoire	4,9	1,3	2,6	0,5	1,2	1,8	2,0	2,3	0,9	0,4
Guinée-Bissau	5,1	2,6	0,7	-1,0	1,5	2,1	2,2	2,6	3,0	3,0
Mali	3,0	5,3	-0,6	0,9	1,4	1,5	-2,5	-0,6	-1,2	-3,7
Niger	2,9	0,5	2,3	-0,9	1,0	1,2	0,3	2,1	1,0	0,1
Sénégal	3,4	1,4	0,7	-1,1	0,1	0,8	0,7	0,0	0,5	0,2
Togo	3,6	2,6	1,8	0,2	1,8	1,4	2,2	2,4	2,5	2,1
UEMOA	3,9	2,4	1,5	-0,1	1,0	1,5	1,5	1,5	0,5	0,3

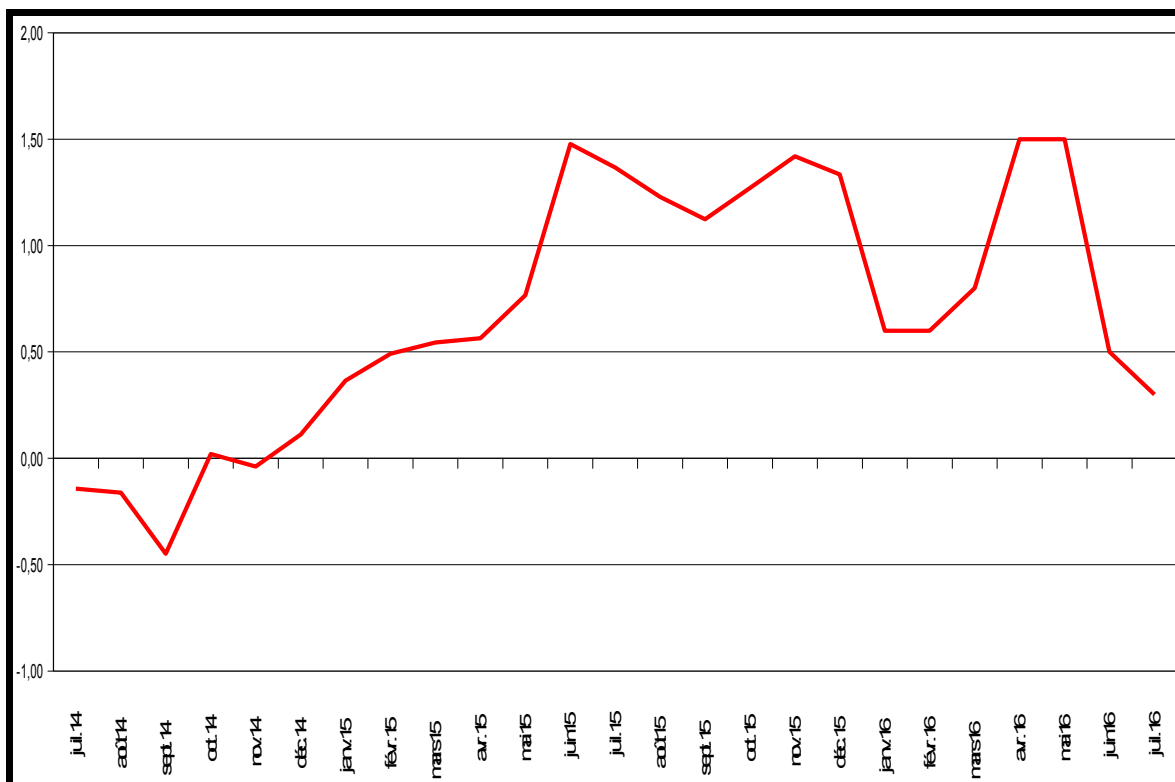
Sources : INS, BCEAO.

Tableau 11 : Contributions à l'inflation en glissement annuel dans l'UEMOA (en point de %)

Fonctions	juil- 15	avr- 16	mai- 16	juin- 16	juil- 16
Produits alimentaires et boissons non alcoolisées	1,1	1,5	1,8	0,8	0,5
Boissons alcoolisées, Tabac et stupéfiants	0,0	0,0	0,0	0,0	0,0
Habillement	0,1	0,0	-0,1	-0,1	0,0
Logement	0,1	0,0	0,0	0,0	0,0
Ameublement	0,0	0,0	0,1	0,0	0,0
Santé	0,0	0,0	0,0	0,0	0,0
Transport	-0,2	-0,1	-0,4	-0,3	-0,3
Communication	0,0	0,0	0,0	0,0	0,0
Loisirs et culture	0,1	0,0	0,0	0,0	0,0
Enseignement	0,0	0,0	0,0	0,0	0,0
Restaurants et Hôtels	0,1	0,1	0,1	0,1	0,1
Autres biens	0,0	0,0	0,0	0,0	0,0
Ensemble	1,5	1,5	1,5	0,5	0,3

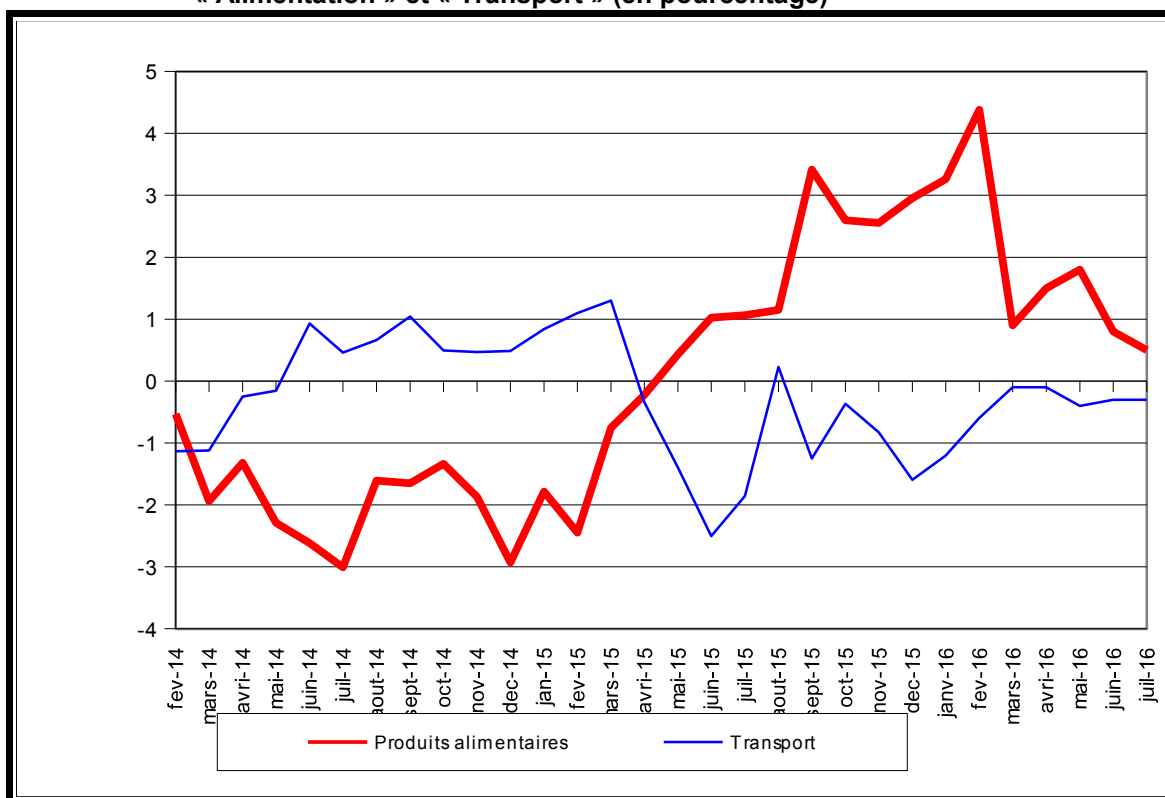
Sources : INS, BCEAO.

Graphique 9 : Evolution du taux d'inflation en glissement annuel dans l'UEMOA (en pourcentage)



Sources : INS, BCEAO.

Graphique 10 : Evolution en glissement annuel des prix des rubriques « Alimentation » et « Transport » (en pourcentage)



Sources : INS, BCEAO.

2.2 – SECTEUR MONETAIRE ET FINANCIER

2.2.1 Situation monétaire globale

Tableau 12 : Evolution de la masse monétaire dans l'UMOA

	Stock (en milliards)			Variation mensuelle (%)		Glissement annuel (%)	
	mai 15	avril 16	mai 16	avril 16	mai 16	avril 16	mai 16
Masse monétaire	20 387,1	22 344,0	22 737,5	1,0	1,8	12,1	11,5
Disponibilité monétaire	13 392,6	14 530,5	15 045,6	1,2	3,5	11,2	12,3
Circulation fiduciaire	4 950,8	5 154,1	5 182,9	0,5	0,6	3,2	4,7
Dépôts en CCP	39,2	42,3	30,8	-0,8	-27,1	7,2	-21,4
Dépôt en CNE	257,5	160,9	160,9	0,0	0,0	25,0	-37,5
Dépôts à vue en banque	8 145,0	9 173,2	9 670,9	1,6	5,4	16,1	18,7
SODE-EPIC	834,0	933,1	1 261,6	9,6	35,2	20,7	51,3
Particuliers et entreprises privées	7 311,0	8 240,1	8 409,3	0,8	2,1	15,6	15,0
Dépôts à terme en banque	6 994,5	7 813,5	7 692,0	0,6	-1,6	13,8	10,0
SODE-EPIC	527,0	577,2	576,5	3,0	-0,1	10,7	9,4
Particuliers et entreprises privées	6 467,5	7 236,3	7 115,5	0,4	-1,7	14,1	10,0
dont comptes à régime spécial	2 873,2	3 183,5	3 209,6	0,4	0,8	12,4	11,7
Autres postes nets	2 314,7	2 330,8	2 369,4	1,5	1,7	-7,8	2,4

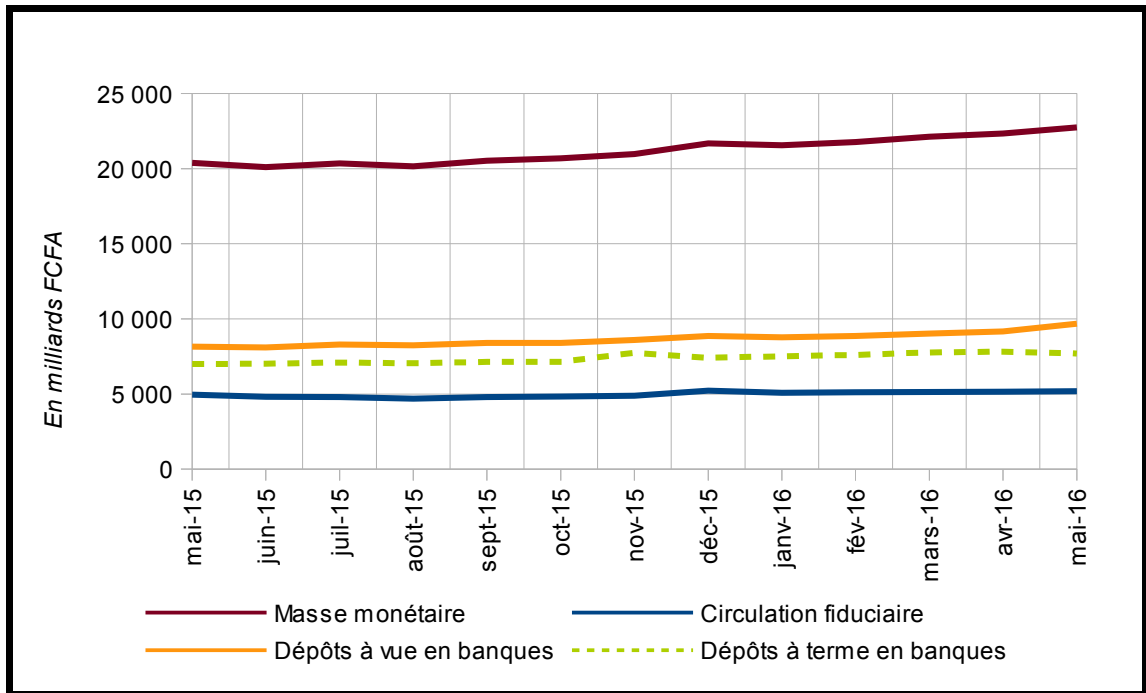
Source : BCEAO.

Tableau 13 : Evolution des contreparties de la masse monétaire dans l'UMOA

	Stock (en milliards)			Variation mensuelle (%)		Glissement annuel (%)	
	mai 15	avril 16	mai 16	avril 16	mai 16	avril 16	mai 16
Avoirs Extérieurs Nets	5 648,6	4 607,8	4 908,6	-3,9	6,5	-19,6	-13,1
Banque Centrale	6 138,8	5 275,3	5 769,0	-2,7	9,4	-12,9	-6,0
Banques	-490,1	-667,5	-860,4	5,8	28,9	108,2	75,6
Crédit intérieur	17 053,2	20 067,0	20 198,4	2,2	0,7	20,0	18,4
Position Nette du Gouvernement	5 069,0	6 756,0	6 734,4	4,7	-0,3	40,0	32,9
Crédit à l'économie	11 984,2	13 311,1	13 464,0	1,0	1,1	11,9	12,3
Court terme	6 812,0	7 238,4	7 371,1	0,9	1,8	6,2	8,2
dont crédit de campagne	412,1	338,5	349,8	-10,2	3,3	-20,0	-15,1
Moyen et long terme	5 172,2	6 072,6	6 092,9	1,1	0,3	19,5	17,8
PM : Refinancement BCEAO	2 408,2	3 421,5	3 552,0	7,0	3,8	50,8	47,5
Actif	22 701,8	24 674,8	25 107,0	1,0	1,8	9,9	10,6

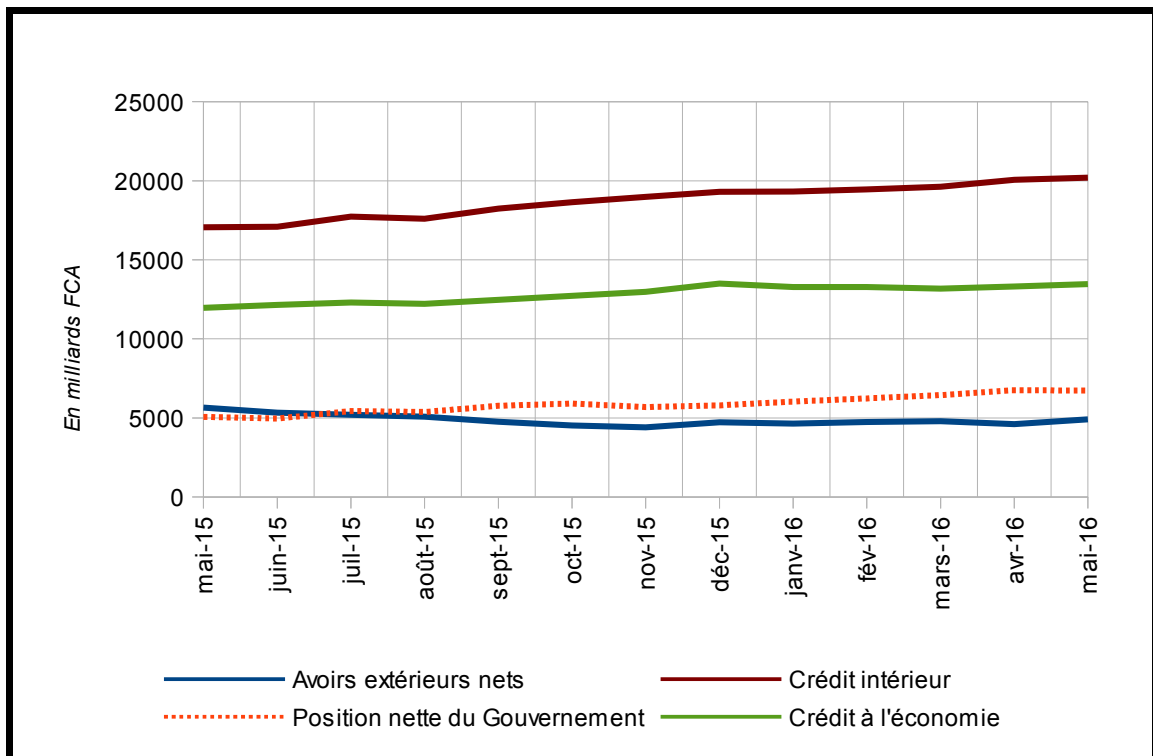
Source : BCEAO.

Graphique 11 : Evolution de la masse monétaire dans l'UMOA



Source : BCEAO.

Graphique 12 : Evolution des contreparties de la masse monétaire dans l'UMOA



Source : BCEAO.

2.2.2 Conditions de banque*

Tableau 14 : Evolution des crédits et des dépôts bancaires

	Moyenne mensuelle sur l'année				Cumuls mensuels				
	2013	2014	2015	2016	03/16	04/16	05/16	06/16	07/16
Crédits bancaires mis en place									
- Volume (en milliards de FCFA)	767,5	894,9	998,6	1030,9	1064,8	1118,3	936,9	1219,1	1103,3
Court terme	543,1	631,0	704,6	707,8	717,1	792,9	657,7	779,0	720,4
Moyen et long terme	224,4	263,9	294,0	323,0	347,7	325,3	279,1	440,1	382,9
Secteur public	42,8	56,2	68,8	74,7	48,4	112,9	89,2	134,2	70,8
Secteur privé	724,7	838,7	929,8	956,2	1016,4	1005,4	847,7	1084,9	1032,5
(A)- Taux d'intérêt moyen (%)	7,56	7,26	7,00	6,94	6,90	6,89	7,11	6,76	6,97
<i>(Hors personnel de banque)</i>	7,60	7,28	7,04	7,02	6,92	6,91	7,13	6,78	7,39
Court terme	7,02	6,74	6,50	6,45	6,30	6,45	6,55	6,18	6,92
Moyen et long terme	8,87	6,76	8,21	7,99	8,14	7,96	8,44	7,78	7,07
Secteur public	7,19	6,82	6,64	6,24	6,28	6,60	6,74	4,80	6,63
Secteur privé	7,58	7,29	7,03	6,99	6,93	6,92	7,15	7,00	6,99
- Durée moyenne des crédits (mois)	23,1	23,3	22,6	25,4	27,5	23,6	22,9	31,5	25,6
Nouveaux dépôts bancaires									
- Volume (en milliards de FCFA)	542,8	597,2	612,9	683,5	738,1	595,3	485,5	706,0	658,5
Court terme	405,2	449,7	451,1	511,0	522,9	429,6	370,5	517,8	479,0
Moyen et long terme	137,6	147,5	161,8	172,5	215,3	165,8	115,0	188,2	179,5
Secteur public	104,2	120,2	123,9	131,2	191,1	104,5	98,2	134,4	140,8
Secteur privé	438,7	477,0	489,0	552,3	547,0	490,8	387,4	571,6	517,7
(B)- Taux d'intérêt moyen (%)	5,25	5,33	5,16	5,35	5,43	5,16	5,40	5,41	5,43
Court terme	5,04	5,16	5,01	5,30	5,37	5,01	5,41	5,34	5,35
Moyen et long terme	5,88	5,94	5,60	5,53	5,58	5,55	5,37	5,60	5,64
Secteur public	5,35	5,67	5,36	5,46	5,72	5,27	5,40	5,32	5,33
Secteur privé	5,23	5,27	5,11	5,32	5,33	5,14	5,40	5,43	5,45
- Durée moyenne des dépôts (mois)	18,4	19,6	21,8	20,5	23,8	21,0	17,6	18,2	20,3
(A)-(B) Marge moyenne d'intérêt (%)	2,31	1,90	1,84	1,59	1,47	1,73	1,71	1,35	1,55

Source : BCEAO.

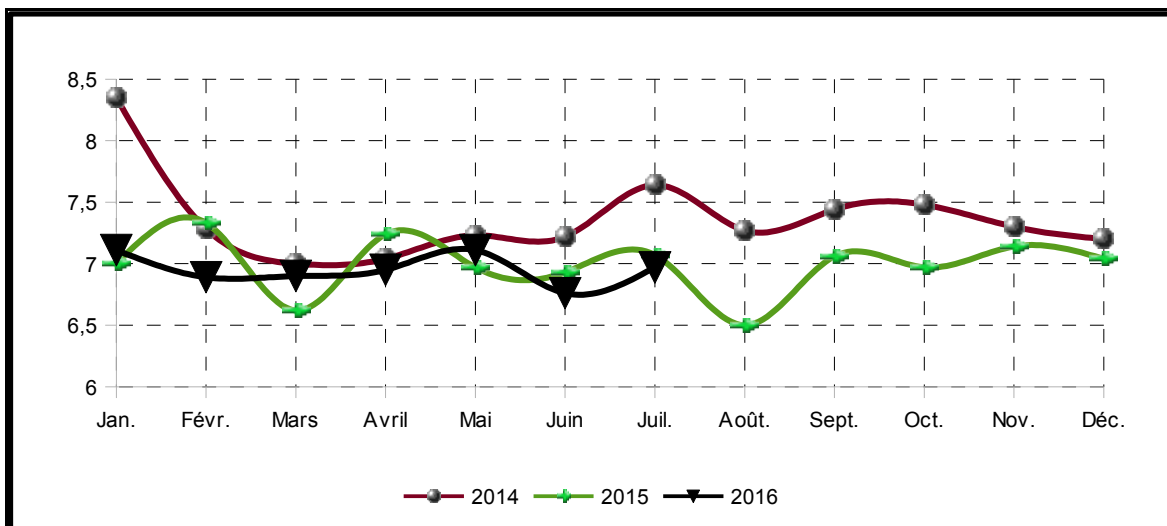
Tableau 15 : Evolution des taux d'intérêt suivant la nature du débiteur et l'objet du crédit

Par catégorie de la clientèle	Moyenne annuelle				Moyenne mensuelle				
	2013	2014	2015	2016	03/16	04/16	05/16	06/16	07/16
Etat et organismes assimilés	7,35	7,03	6,57	5,88	6,62	6,22	7,35	4,40	6,40
Particuliers	9,45	9,10	8,73	8,64	7,54	9,05	9,08	9,15	8,44
Clientèle financière	6,32	6,41	6,89	7,60	8,15	7,52	7,52	7,09	8,35
Sociétés d'Etat et EPIC	7,04	6,66	6,75	6,77	6,17	7,12	6,21	6,38	8,02
Assurances-Caisses de retraite	9,69	8,32	8,39	7,83	7,19	8,56	8,38	7,05	7,22
Entreprises privées du secteur productif	7,08	6,91	6,66	6,59	6,77	6,47	6,53	6,57	6,87
Entreprises individuelles	8,11	7,32	7,17	7,41	6,78	7,25	9,06	7,13	10,42
Par objet économique									
Habitation	7,44	7,64	8,02	8,15	7,38	8,12	8,06	8,09	8,09
Exportation	8,24	5,89	9,17	8,23	8,72	8,39	7,95	7,30	9,30
Équipement	8,45	8,21	8,17	8,11	7,90	8,69	8,16	7,66	7,83
Consommation	9,29	9,05	7,53	7,13	6,57	7,09	7,69	7,22	6,63
Trésorerie	6,90	6,68	6,44	6,52	6,69	6,43	6,76	6,16	6,90

Source : BCEAO.

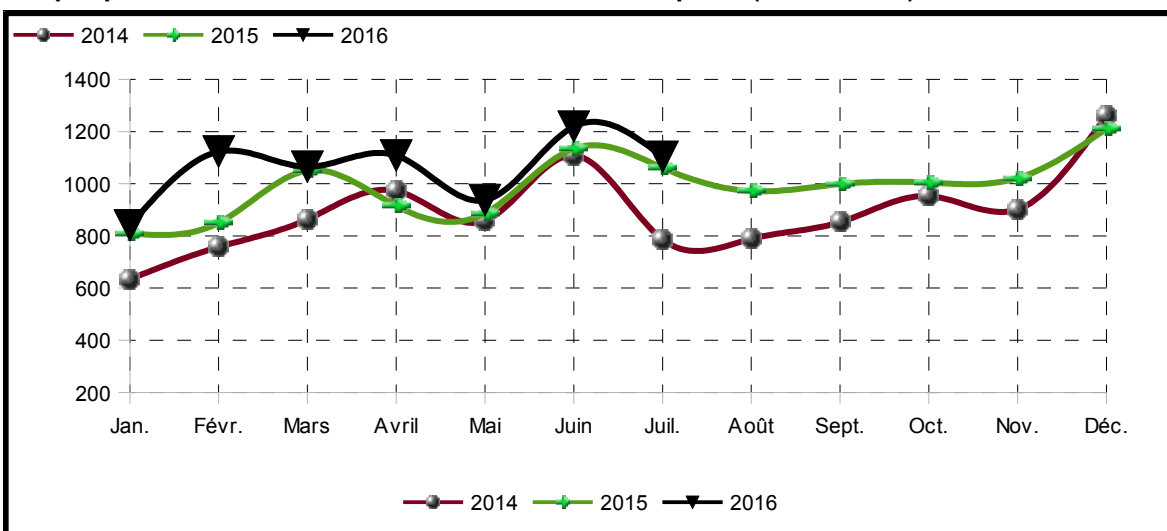
* : Données provisoires pour juillet 2016

Graphique 13 : Taux débiteurs moyens des banques dans l'UEMOA (en pourcentage)



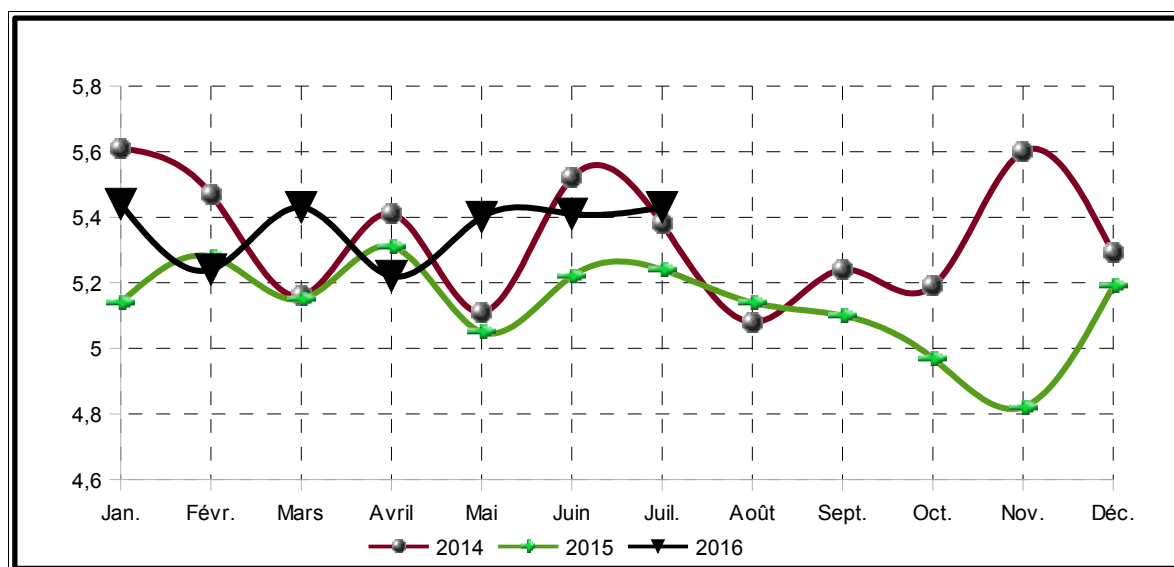
Source : BCEAO.

Graphique 14 : Cumuls mensuels des crédits mis en place (en milliards)



Source : BCEAO.

Graphique 15 : Taux créditeurs moyens des banques dans l'UEMOA (en pourcentage)



Source : BCEAO.

Tableau 16 : Taux débiteurs moyens par catégorie de débiteurs

	Etat et organismes assimilés		Particuliers		Sociétés d'Etat et EPIC		Entreprises privées du secteur productif		Entreprises individuelles		Autres débiteurs		Ensemble	
	juin 16	juillet 16	juin 16	juillet 16	juin 16	juillet 16	juin 16	juillet 16	juin 16	juillet 16	juin 16	juillet 16	juin 16	juillet 16
Bénin	7,63	7,63	9,22	9,22	7,71	7,71	7,52	7,52	11,01	11,01	6,75	6,75	7,80	7,80
Burkina	8,26	6,82	7,99	7,83	6,26	7,72	7,40	8,73	10,29	10,13	6,96	5,05	7,56	8,08
CI	2,86		9,58	7,97	5,59	9,51	6,27	6,95	4,98	7,56	5,21	1,68	5,78	6,25
GB			10,24	10,24			10,33	10,33					10,32	10,32
Mali	12,00	12,00	10,05	10,05	7,50	7,50	8,37	8,37	11,03	11,03	7,70	7,70	8,89	8,89
Niger	8,75	8,78	10,74	10,83	12,25	12,25	10,33	9,46	9,93	11,51	7,14	8,27	9,98	10,26
Sénégal	5,87	5,87	8,59	8,59	8,53	8,53	4,95	4,95	10,13	10,13	7,37	7,37	5,70	5,70
Togo	8,07	7,00	9,02	8,92		9,00	7,61	7,91	9,84	10,25	3,85	2,65	8,07	8,25

Source : BCEAO.

Tableau 17 : Taux débiteurs moyens en fonction de l'objet du crédit

	Habitation		Exportation		Equipement		Consommation		Trésorerie		Autres objets		Ensemble	
	juin 16	juillet 16	juin 16	juillet 16	juin 16	juillet 16	juin 16	juillet 16	juin 16	juillet 16	juin 16	juillet 16	juin 16	juillet 16
Bénin	8,35	8,35	9,07	9,07	9,03	9,03	8,78	8,78	7,98	7,98	7,10	7,10	7,80	7,80
Burkina	6,64	4,63	10,71	9,70	7,58	8,34	7,65	7,69	7,41	8,12	8,45	8,34	7,56	8,08
CI	7,75	8,82		10,75	7,40	7,16	6,15	5,45	4,75	6,86	7,93	6,17	5,78	6,25
GB					7,67	7,67	10,39	10,39	10,33	10,33			10,32	10,32
Mali	8,83	8,83	9,00	9,00	8,85	8,85	10,46	10,46	8,58	8,58	8,44	8,44	8,89	8,89
Niger	9,97	8,56		10,78	9,39	12,29	9,30	10,68	10,14	10,30	10,94	8,78	9,98	10,26
Sénégal	6,95	6,95			7,99	7,99	7,96	7,96	4,66	4,66	7,39	7,39	5,70	5,70
Togo	8,66	8,30	6,00		6,96	7,50	8,74	8,54	8,69	8,53	7,88	7,50	8,07	8,25

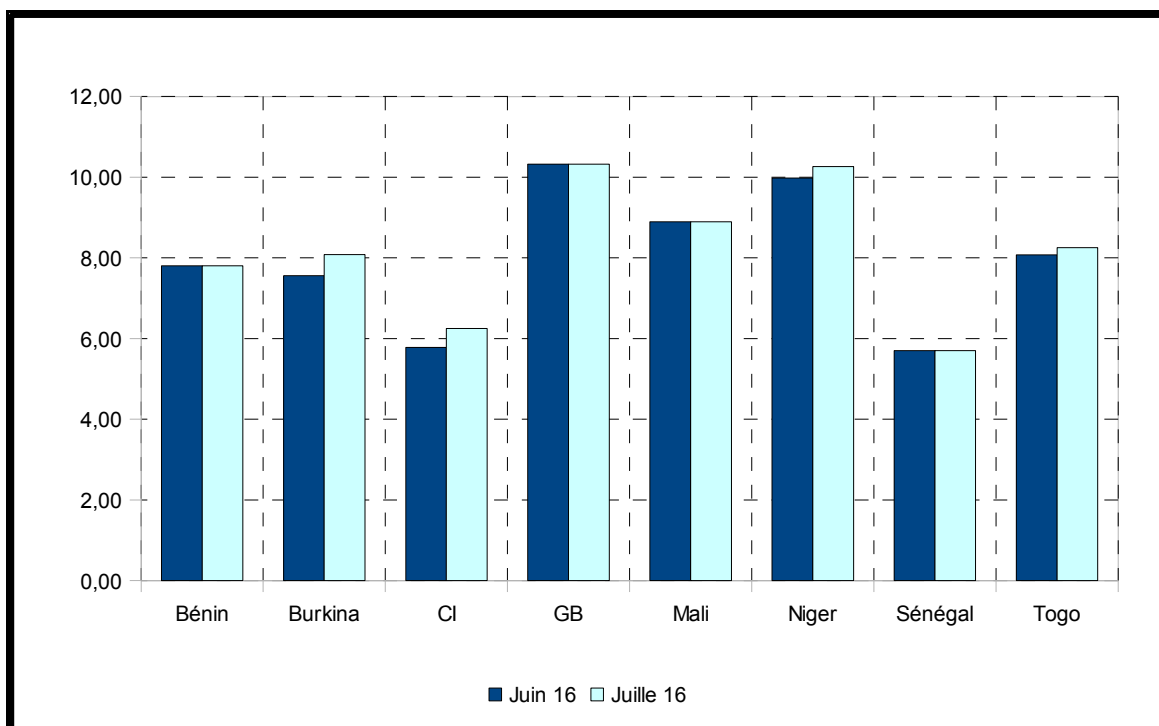
Source : BCEAO.

Tableau 18 : Taux créditeurs moyens par catégorie de déposants

	Etat et organismes assimilés		Particuliers		Sociétés d'Etat et EPIC		Entreprises privées du secteur productif		Entreprises individuelles		Autres déposants		Ensemble	
	juin 16	juillet 16	juin 16	juillet 16	juin 16	juillet 16	juin 16	juillet 16	juin 16	juillet 16	juin 16	juillet 16	juin 16	juillet 16
Bénin	6,06	6,06	5,67	5,67	6,33	6,33	5,46	5,46			5,92	5,92	5,86	5,86
Burkina	6,21	6,25	4,96	4,54	6,14	5,09	5,11	5,31	3,47	4,34	5,99	6,14	5,69	5,77
CI	5,30	5,43	5,50	5,18	5,15	5,90	5,22	5,21	3,53	3,62	5,14	4,92	4,97	5,11
GB			5,07	5,07			3,00	3,00			4,12	4,12	4,31	4,31
Mali	4,77	4,77	4,26	4,26	4,50	4,50	5,60	5,60	5,42	5,42	5,02	5,02	5,02	5,02
Niger	5,76	5,42	6,17	5,05			6,28	6,22	0,00	4,50	4,50	6,49	5,61	6,03
Sénégal	5,02	5,02	4,33	4,33	5,82	5,82	5,61	5,61	3,78	3,78	5,69	5,69	5,41	5,41
Togo	5,19	4,98	5,21	4,96	5,53	5,35	5,42	5,53	4,53	5,12	6,28	5,86	5,79	5,55

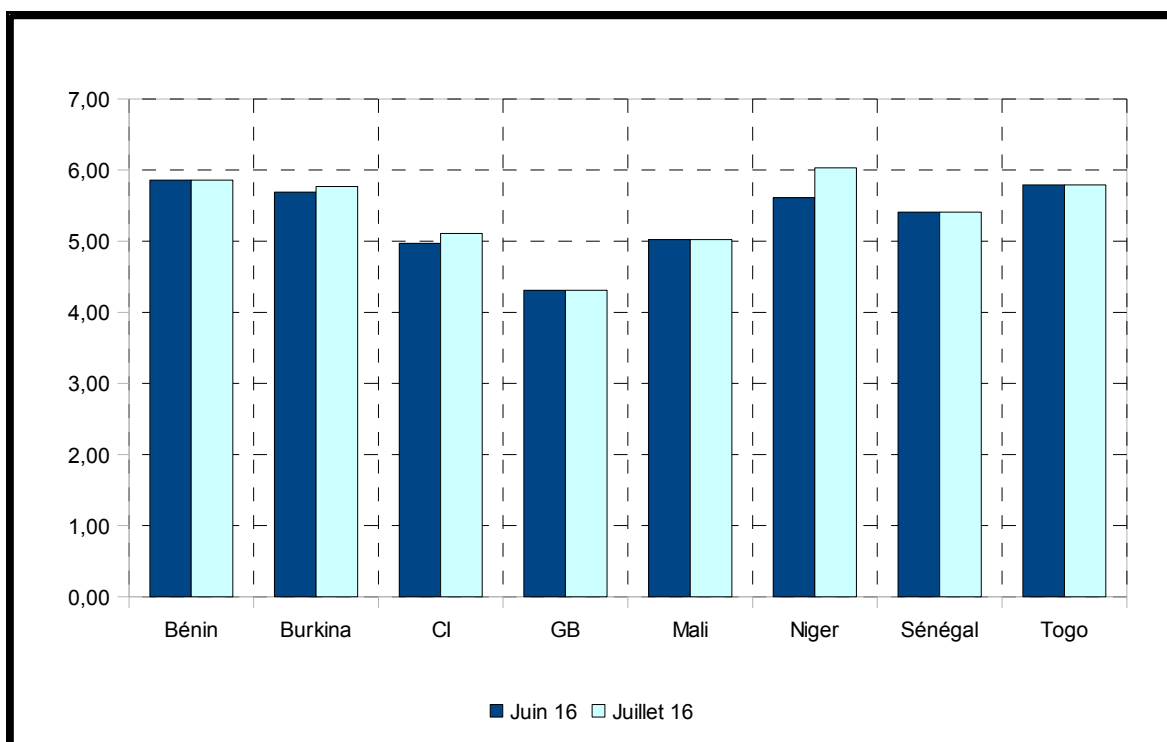
Source : BCEAO.

Graphique 16 : Taux d'intérêt débiteurs moyens par pays (en pourcentage)



Source : BCEAO.

Graphique 17 : Taux d'intérêt créditeurs moyens par pays (en pourcentage)



Source : BCEAO.

2.2.3 Marché monétaire

Tableau 19 : Evolution des taux du marché monétaire (moyennes mensuelles)

	déc. 12	déc. 13	déc. 14	déc. 15	mai 16	juin 16	juil. 16
Guichet du prêt marginal UMOA	4,00	3,50	3,50	3,50	3,50	3,50	3,50
Injection de liquidités à une semaine (taux marg.)	3,00	2,52	2,51	2,58	3,42	3,50	3,49
Taux interbancaire à 1 jour UMOA	3,96	3,23	3,83	3,65	4,47	4,42	4,57
Taux interbancaire à 1 semaine UMOA	3,74	3,12	3,44	3,58	4,02	4,20	4,60
Taux interbancaire à 1 mois UMOA	5,29	5,15	5,16	3,80	4,92	4,77	5,20
Taux bancaire d'usure UMOA	18,00	18,00	15,00	15,00	15,00	15,00	15,00

Source : BCEAO.

Tableau 20 : Evolution des volumes des transactions sur le marché monétaire

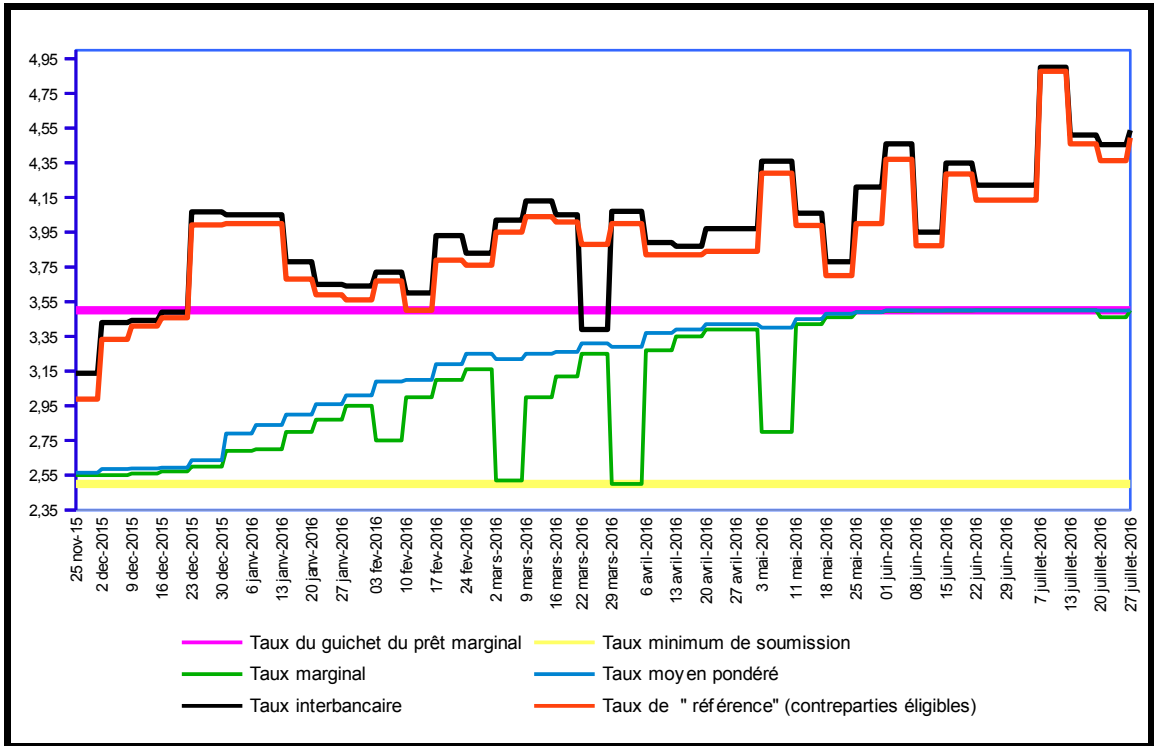
Semaines	Fevrier 2016				Mars 2016				Avril 2016			
	1	2	3	4	1	2	3	4	1	2	3	4
Montant mis en adjudication (en mds de F.CFA)	1 730,0	1 730,0	1 730,0	1 730,0	1 730,0	1 730,0	1 730,0	1 730,0	1 730,0	1 730,0	1 730,0	1 730,0
Soumissions proposées (en mds de F.CFA)	2 071,2	2 046,3	1 853,7	1 468,3	2 000,1	2 132,4	2 344,6	1 818,9	2 125,8	2 266,6	2 378,0	1 972,5
Montant retenu	1 730,0	1 730,0	1 730,0	1 730,0	1 730,0	1 730,0	1 730,0	1 730,0	1 730,0	1 730,0	1 730,0	1 730,0
Taux marginal	3,00	3,10	3,16	2,52	3,24	3,26	3,31	3,28	3,27	3,35	3,39	2,80
Taux moyen pondéré	3,10	3,19	3,25	3,22	3,25	3,26	3,31	3,29	3,37	3,39	3,42	3,40
Taux interbancaire (toutes maturités)	4,35	4,20	4,32	4,45	4,56	4,60	4,61	4,60	4,46	4,47	4,63	4,73
Taux interbancaire à 1 semaine	3,67	3,56	3,79	3,95	4,02	4,13	4,05	4,00	4,07	3,89	3,87	3,97
Taux du guichet de prêt marginal	3,50	3,50	3,50	3,50	3,50	3,50	3,50	3,50	3,50	3,50	3,50	3,50
Volume des opérations interbancaires (toutes maturités)	135,4	211,8	274,6	163,2	127,9	135,7	115,1	124,2	116,4	137,2	203,8	109,8
Volumes des opérations interbancaires (une semaine)	62,3	102,4	175,4	65,2	59,3	43,8	51,0	60,2	51,2	60,6	88,2	33,7
Encours des prêts interbancaires (en mds de F.CFA)	315,9	334,4	428,9	373,6	382,8	352,7	351,4	390,9	339,2	370,3	319,8	303,6
Encours du prêt marginal (en mds de F.CFA)	50,4	43,3	43,5	37,2	60,8	39,2	39,1	63,6	54,2	52,8	62,3	75,6

Source : BCEAO

Semaines	Mai 2016				Juin 2016				Juillet 2016			
	1	2	3	4	1	2	3	4	1	2	3	4
Montant mis en adjudication (en mds de F.CFA)	1 730,0	1 730,0	1 730,0	1 730,0	1 730,0	1 730,0	1 730,0	1 730,0	1 730,0	1 730,0	1 730,0	1 730,0
Soumissions proposées (en mds de F.CFA)	2 488,8	2 596,5	2 503,0	1 935,4	2 465,0	2 475,1	2 009,7	2 157,4	1 811,7	1 867,1	1 599,5	2 046,2
Montant retenu	1 730,0	1 730,0	1 730,0	1 730,0	1 730,0	1 730,0	1 730,0	1 730,0	1 730,0	1 730,0	1 730,0	1 730,0
Taux marginal	3,42	3,46	3,49	3,30	3,50	3,50	3,50	3,50	3,50	3,50	3,46	3,50
Taux moyen pondéré	3,48	3,49	3,48	3,50	3,50	3,50	3,50	3,50	3,50	3,50	3,50	3,50
Taux interbancaire (toutes maturités)	4,65	4,37	4,68	4,61	4,70	4,43	4,82	4,73	4,86	4,82	4,83	4,89
Taux interbancaire à 1 semaine	4,06	3,78	4,21	4,06	4,46	3,95	4,35	4,22	4,90	4,51	4,46	4,54
Taux du guichet de prêt marginal	3,50	3,50	3,50	3,50	3,50	3,50	3,50	3,50	3,50	3,50	3,50	3,50
Volume des opérations interbancaires (toutes maturités)	133,8	111,7	130,3	139,0	122,1	170,8	140,6	139,4	153,0	161,3	152,5	138,4
Volumes des opérations interbancaires (une semaine)	57,4	51,7	38,5	63,3	36,5	72,2	57,0	55,7	52,0	62,3	67,9	54,0
Encours des prêts interbancaires (en mds de F.CFA)	275,6	271,1	282,8	301,9	272,1	301,8	292,4	340,5	345,5	349,6	367,6	345,7
Encours du prêt marginal (en mds de F.CFA)	85,6	101,4	93,9	96,8	101,6	79,5	99,0	92,7	91,6	82,5	98,3	93,4

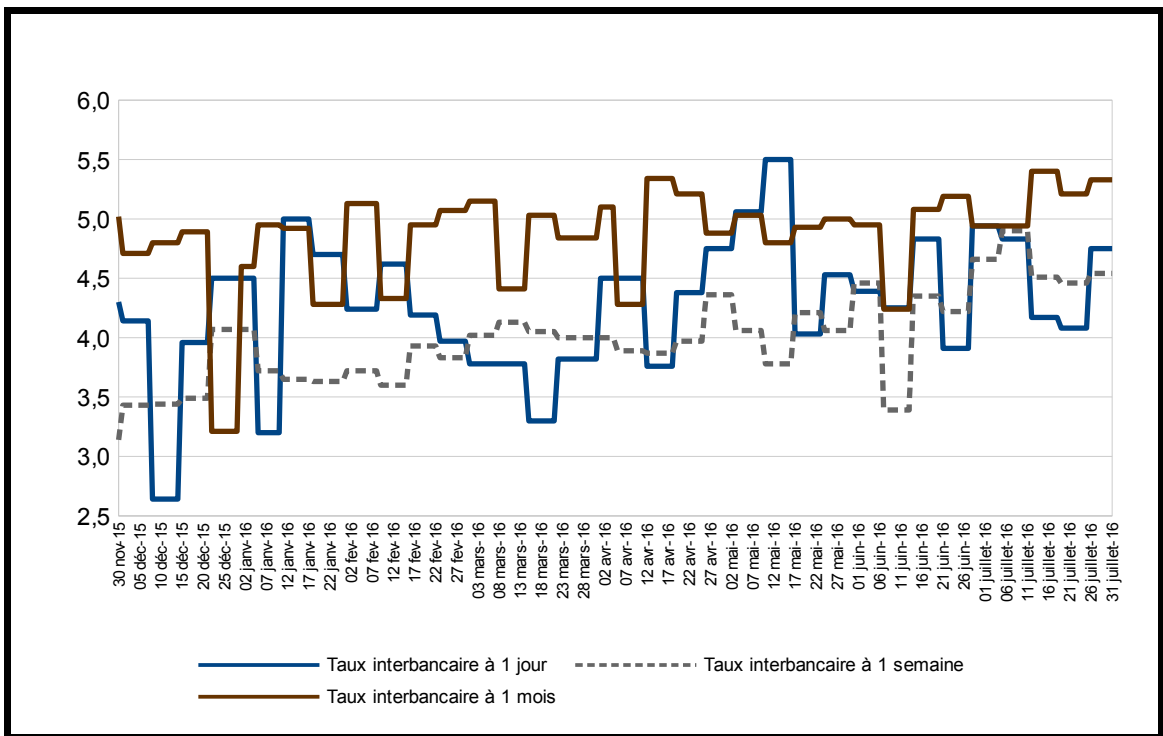
Source : BCEAO

Graphique 18 : Evolution des taux d'intérêt du marché monétaire (en %)



Source : BCEAO.

Graphique 19 : Evolution des taux interbancaires selon les maturités (en %)



Source : BCEAO.

2.2.4 Marché financier

Tableau 21 : Evolution de la Bourse Régionale des Valeurs Mobilières (BRVM)

Secteurs	Indices sectoriels base 100 au 15 septembre 1998			Capitalisation Boursière (en milliards de FCFA)		
	juillet 15	juin 16	juillet 16	juillet 15	juin 16	juillet 16
BRVM 10	310,5	260,4	250,9			
BRVM Composite	301,2	307,9	289,4	7 432,8	7 645,0	7 188,1
Marché obligataire				1 629,4	1 762,9	1 639,4
Capitalisation totale				9 062,2	9 408,0	8 828,1

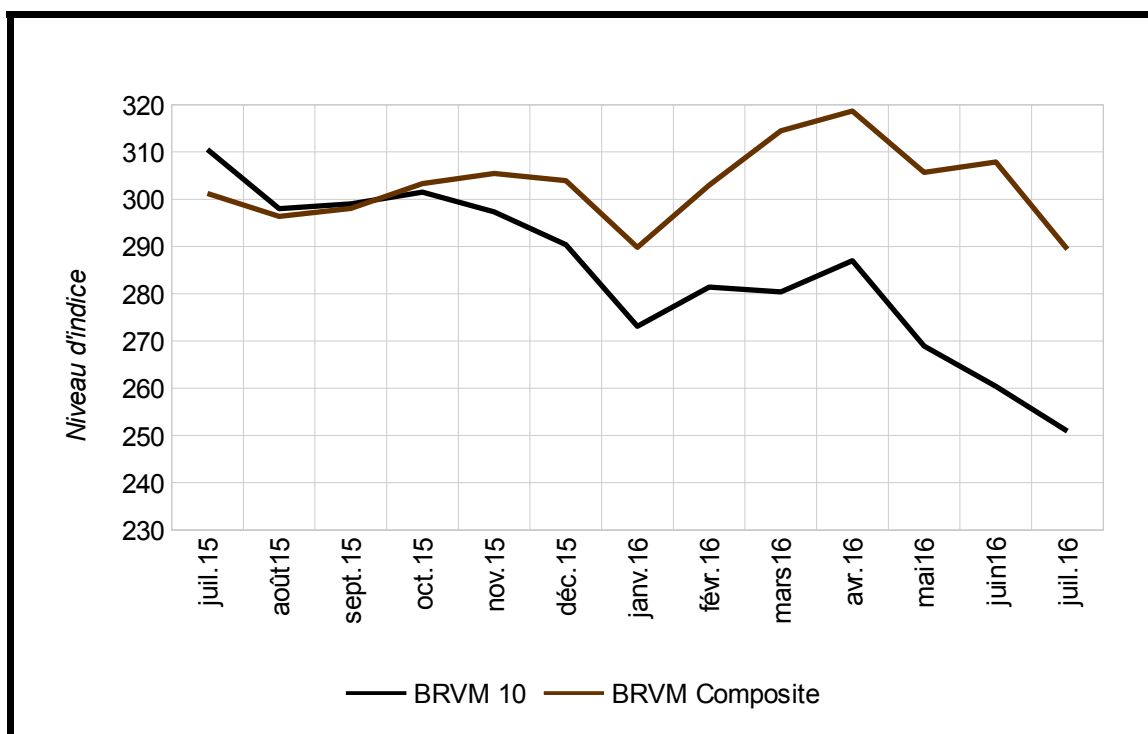
Source: BRVM / SGI.

Tableau 22 : Evolution des volumes et valeurs transigés

	2013	2014	2015	2016		
	décembre	décembre	décembre	mai	juin	juillet
Volume des transactions (en milliers de titres)	6 401,9	11 131,2	7 936 3,8	9 376,5	9 408,0	8 828,1
Valeur des transactions (en millions de FCFA)	14 007,6	34 957,7	31 859,1	30 463,8	33 944,5	23 142,7
Titre le plus actif (en milliers de volume)	ETI TG (5 593,5)	ETIT TG (10 132)	ETIT TG (5 800)	ETI TG (40 358)	ETI TG (16 835)	ETI TG (5 236)
Titre le plus actif (en millions de FCFA)	SONATEL SN (4 841,1)	BICI CI (10 418,0)	BICI CI (10 418,0)	SONATEL SN (7 169,3)	SONATEL SN (10 101,3)	SONATEL SN (8 776,0)
Plus forte hausse						
- Titre	SODE CI	BOLLORE AF. LOG. CI	BOLLORE AF. LOG. CI	CFAO MOTORS CI	BANK AFRICA ML	PALM CI
- Variation	38,31%	48,63%	23,73%	24,52%	172,90%	9,64%
Plus forte baisse						
- Titre	MOVIS CI	MOVIS CI	TOTAL CI	BANK AFRICA CI	SETAO CI	VIVO ENERGY
- Variation	-6,76%	-14,33%	-10,83%	-14,34%	-22,34%	-27,27%

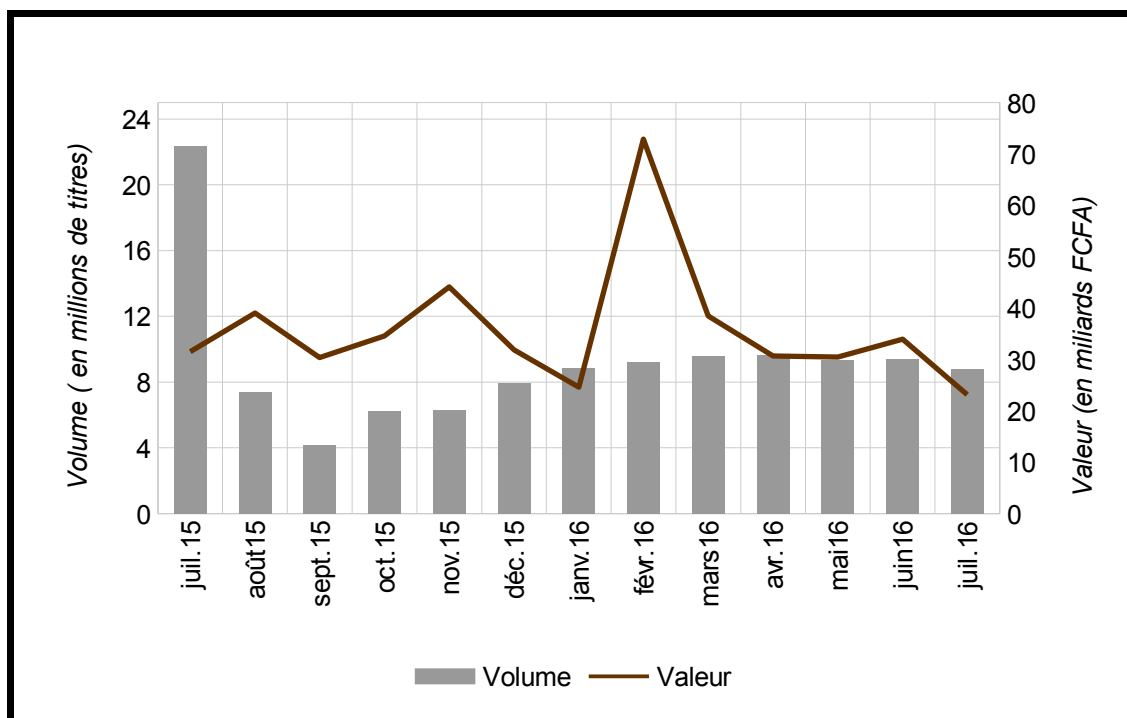
Source: BRVM / SGI.

Graphique 20 : Evolution des indices de la Bourse Régionale des Valeurs Mobilières



Source : BRVM / SGI.

Graphique 21 : Evolution des volumes et des valeurs transigés



Source : BRVM / SGI.

Glossaire

Agrégats de la masse monétaire : stocks à la fin de période de la « Masse monétaire », de la « Circulation fiduciaire », des « Dépôts à terme en banque » et « Dépôts à vue en banque », notamment.

Contreparties de la masse monétaire : stocks à la fin de période des « Avoirs Extérieurs Nets », de la « Position Nette du Gouvernement », du « Crédit à l'intérieur », du « Crédit à l'économie » et de « Refinancement de la BCEAO ».

Crédits mis en place par les banques : total du volume des crédits octroyés par les banques primaires à la clientèle au cours de la période.

Indicateur synthétique de conjoncture : appréciation qualitative des opinions des chefs d'entreprises dans les secteurs d'activité économique tels que la production industrielle, le commerce, les bâtiments et travaux publics et les services marchands. Il résulte d'une synthèse algébrique des différents indicateurs sectoriels de l'activité.

Indice du chiffre d'affaires du commerce : évolution des ventes des produits dans le commerce de détail (grandes surfaces). Les produits sont regroupés en groupes : « Produits pétroliers », « Produits alimentaires », « Articles d'habillement », « Equipement du logements », « Produits pharmaceutiques et cosmétiques » et « Automobiles et motocycles ».

Indice de la production industrielle : évolution, en quantité physique (en volume), des biens produits par les entreprises industrielles. Les unités concernées sont celles des branches « Extractive », « Manufacturière » et « Energie et eau ».

Inflation en glissement annuel : variation en pourcentage de l'indice des prix à la consommation d'un mois donné par rapport à celui du même mois de l'année précédente.

Inflation en moyenne annuelle : variation en pourcentage de la moyenne de l'indice des prix à la consommation calculée sur les douze (12) mois de l'année par rapport à la moyenne obtenue l'année précédente.

Nouveaux dépôts bancaires : cumul du montant déposé par les agents économiques auprès des banques primaires au cours de la période.

Taux d'intérêt créditeur moyen : moyenne des taux que les banques primaires appliquent à la clientèle lors des dépôts, pondérée par le montant du dépôt.

Taux d'intérêt débiteur moyen : moyenne des taux que les banques primaires appliquent à la clientèle lors de mise en place du crédit, pondérée par le montant du crédit.



BCEAO

BANQUE CENTRALE DES ETATS
DE L'AFRIQUE DE L'OUEST

Avenue Abdoulaye Fadiga
BP 3108 - Dakar - Sénégal
www.bceao.int