



BCEAO

BANQUE CENTRALE DES ETATS
DE L'AFRIQUE DE L'OUEST

BULLETIN TRIMESTRIEL DE STATISTIQUES

Premier trimestre 2018

TABLE DES MATIERES		PAGES
1	MARCHE MONETAIRE	3
1.1	Taux directeur de la BCEAO	3
1.2	Taux du marché monétaire	3
1.3	Interventions de la Banque Centrale	4
1.4	Volumes et taux des transactions sur le marché interbancaire	5
2	STATISTIQUES MONETAIRES	6
2.1	Situation monétaire intégrée	6
3	CONDITIONS DE BANQUE	11
3.1	Taux d'intérêt débiteurs	11
3.2	Taux d'intérêt sur les nouveaux dépôts	11
3.3	Répartition sectorielle des taux d'intérêt débiteurs	12
4	FINANCES PUBLIQUES	13
4.1	Tableau des Opérations Financières de l'Etat (TOFE)	13
5	BONS DU TRESOR ET OBLIGATIONS	16
5.1	Taux sur le Marché des bons du Trésor et le marché obligataire	16
5.2	Emissions de Bons du Trésor	16
6	BOURSES DES VALEURS	17
6.1	Indices de la BRVM	17
6.2	Capitalisation boursière, volume et valeur des transactions à la BRVM	18
7	INDICATEURS CONJONCTURELS D'ACTIVITES	19
7.1	Indice de la production industrielle	19
7.2	Indice du chiffre d'affaires du commerce de détail	20
7.3	Taux d'utilisation de la capacité de production des entreprises	21
8	PRODUCTION	22
8.1	Production céréalière	22
8.2	Produit intérieur brut nominal	23
8.3	Taux d'investissement	23
8.4	Taux d'épargne intérieure	23
8.5	Poids des secteurs d'activités	24
8.6	Evolution du PIB réel	24
9	ENVIRONNEMENT INTERNATIONAL	
9.1	Taux de change effectif réel	25
9.2	Taux de change effectif nominal	25
9.3	Taux de change bilatéraux	26
9.4	Cours mondiaux des matières premières	28
10	ECHANGES EXTERIEURS	30
10.1	Exportations	30
10.2	Importations	30
10.3	Balances des paiements	31
11	PRIX	36
11.1	Indice harmonisé des prix à la consommation	36
11.2	Inflation sous-jacente	45
11.3	Prix à la pompe des carburants	46

PRINCIPALES TENDANCES

Au cours du premier trimestre 2018, les cours des principales matières premières exportées par les pays de l'Union, libellés en devises, ont connu des évolutions contrastées, marquées par une baisse en glissement annuel des cours du caoutchouc (-39,1%) et du café (-17,5%). En revanche, les prix se sont accrus pour l'or (+9,8%), le coton (+5,9%) et le cacao (+4,6%). S'agissant des produits importés, les cours ont également été orientés à la hausse pour le riz (+26,9) et les produits pétroliers (+19,5%).

Sur le marché boursier de l'UEMOA, l'indice BRVM 10 s'est replié de 13,3% à fin mars 2018 par rapport à son niveau à fin mars 2017. Quant à la capitalisation boursière, elle a baissé de 9,7% sur la même période.

L'activité économique dans l'UEMOA est demeurée soutenue au premier trimestre 2018. Le produit intérieur brut de l'UEMOA s'est accru au premier trimestre 2018 de 6,5%, en glissement annuel, après 6,3% un trimestre plus tôt. L'accélération du rythme de la croissance de l'activité économique dans l'Union a été tirée par le secteur secondaire dont la contribution s'est établie à 1,6 point de pourcentage, en hausse de 0,2 point de pourcentage par rapport au trimestre précédent. L'apport du secteur tertiaire à la croissance a été de 3,9 points de pourcentage, soit 0,1 point de pourcentage de plus par rapport aux réalisations du quatrième trimestre 2017. En revanche, la contribution du secteur primaire s'est réduite de 0,1 point de pourcentage par rapport au trimestre précédent, pour ressortir à 1,0 point de pourcentage.

Le taux d'inflation dans l'UEMOA, en glissement annuel, est ressorti à 0,9% au premier trimestre 2018, stable par rapport aux réalisations du trimestre précédent. La hausse du niveau général des prix est imprimée par la composante « Alimentation », dont la contribution à l'inflation totale est passée de +0,3 point de pourcentage au quatrième trimestre 2017 à +0,4 point de pourcentage au premier trimestre 2018. La progression des prix des denrées alimentaires résulte principalement du renchérissement des céréales dans certains pays sahéliens (Burkina, Mali et Niger). Cette situation s'explique par le repli de la production céréalière au Burkina et au Niger conjugué avec la hausse de la demande induite par l'accroissement des exportations vers le Nigeria et le Ghana ainsi que les achats de reconstitution de stocks.

Sur le plan de la compétitivité, le taux de change effectif réel (TCER) s'est apprécié de 4,9% au premier trimestre 2018 par rapport à la même période de l'année passée. Cette évolution reflète principalement la hausse du taux de change effectif nominal (+7,7%), atténuée par un différentiel d'inflation favorable à l'Union de 2,8 points de pourcentage.

Le solde commercial de l'Union est ressorti déficitaire de 282,0 milliards au premier trimestre 2018, en aggravation de 275,2 milliards par rapport à la même période de l'année précédente, en raison d'un accroissement des importations (+3,7%), couplé à un repli des exportations (-3,3%).

La masse monétaire dans l'UEMOA a progressé de 9,7% en glissement annuel. Cette évolution traduit une augmentation des créances intérieures et des avoirs extérieurs nets, respectivement de 3,7% et 66,1%.

Sur le marché monétaire, le taux moyen pondéré des injections de liquidité à une semaine s'est situé à 4,5000% au premier trimestre 2018, en hausse de 38 points de base en glissement annuel. En outre, sur le marché interbancaire, le taux d'intérêt sur le compartiment à une semaine est ressorti en hausse de 62 points de base pour s'établir à 5,6816% au premier trimestre 2018.

Au niveau des conditions de banque, il est relevé une baisse des taux débiteurs. En effet, hors taxes et charges, le taux débiteur moyen est ressorti à 6,74% au premier trimestre 2018, contre 6,85% à la même période de l'année dernière. L'analyse par pays fait ressortir une hausse du taux d'intérêt moyen au Niger (+37 points de base), au Bénin (+30 points de base), au Sénégal (+11 points de base), au Mali (+10 points de base) et au Togo (+3 points de base), contre des baisses en Guinée-Bissau (-62 points de base) et au Burkina (-9 points de base). Le taux est demeuré stable au niveau de la Côte d'Ivoire. Le taux d'intérêt moyen appliqué aux dépôts à terme a, pour sa part, progressé de 12 points de base, passant de 5,17% au premier trimestre 2017 à 5,29% au cours du premier trimestre 2018.

1. MARCHE MONETAIRE

Tableau 1.1 Taux Directeurs de la BCEAO

(Niveaux en pourcentage et variations en points de pourcentage)

Date de modification		Taux de prêt marginal		Taux minimum de soumission aux injections de liquidité	
		Niveau	variation	Niveau	variation
2012	19-juin	4,00	-0,25	3,00	-0,25
2013	19-mars	3,75	-0,25	2,75	-0,25
	17-sept.	3,50	-0,25	2,50	-0,25
2016	16-déc.	4,50	1,00	2,50	0,00

Source : BCEAO.

Tableau 1.2 Taux du marché monétaire

(Pour les opérations d'injections de liquidité à une semaine, niveaux en % et variations en points de %)

		Taux moyen pondéré du marché monétaire		Taux marginal moyen		
		Niveau	variation	Niveau	variation	
2017	mars	4,5000	0,0000	4,5000	0,0000	
	avr.	3,3185	-1,1815	2,5005	-1,9995	
	mai	2,9809	-0,3376	2,6400	0,1395	
	juin	3,3212	0,3403	2,8030	0,1631	
	juil.	3,2591	-0,0620	2,6983	-0,1047	
	août	3,1620	-0,0971	2,8628	0,1645	
	sept.	3,1357	-0,0263	2,7702	-0,0926	
	oct.	3,5186	0,3829	3,2962	0,5260	
	nov.	4,4991	0,9805	4,4875	1,1913	
	déc.	4,5000	0,0009	4,5000	0,0125	
	2018	janv.	4,5000	0,0000	4,5000	0,0000
		févr.	4,5000	0,0000	4,5000	0,0000
mars		4,5000	0,0000	4,5000	0,0000	

Source : BCEAO.

Tableau 1.3 Interventions de la Banque Centrale sur le guichet des appels d'offres

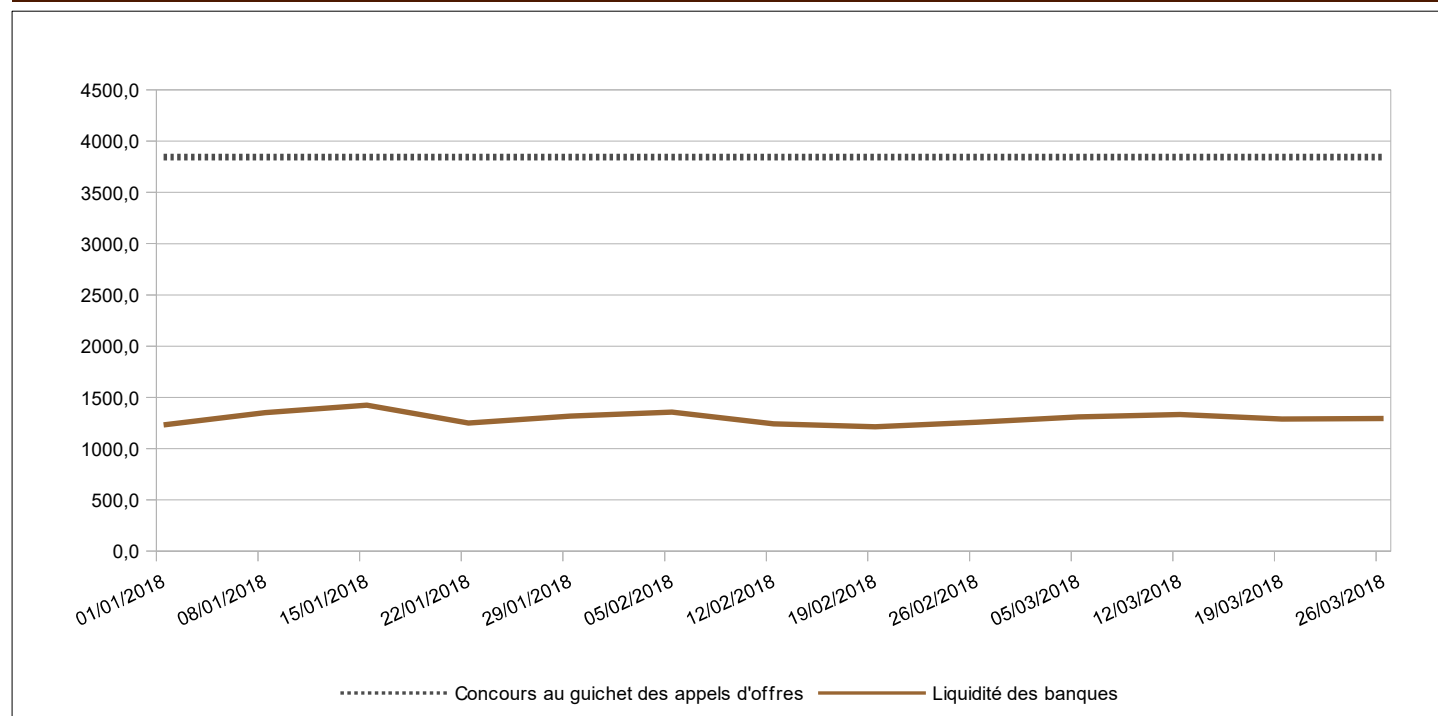
(Montants en milliards de FCFA)

Date	Adjudication à une semaine				Adjudication à un mois			
	Montant mis en adjudication	Avances accordées	Taux d'intérêt marginal	Taux d'intérêt moyen pondéré	Montant mis en adjudication	Avances accordées	Taux d'intérêt marginal	Taux d'intérêt moyen pondéré
1-janv.	3 125	3 125,0	4,5000%	4,5000%	-	-	-	-
8-janv.	3 125	3 125,0	4,5000%	4,5000%	-	-	-	-
15-janv.	3 125	3 125,0	4,5000%	4,5000%	-	-	-	-
22-janv.	3 125	3 125,0	4,5000%	4,5000%	-	-	-	-
29-janv.	3 125	3 125,0	4,5000%	4,5000%	720,0	1176,1	4,5000%	4,5000%
5-févr.	3 125	3 125,0	4,5000%	4,5000%	-	-	-	-
12-févr.	3 125	3 125,0	4,5000%	4,5000%	-	-	-	-
19-févr.	3 125	3 125,0	4,5000%	4,5000%	-	-	-	-
26-févr.	3 125	3 125,0	4,5000%	4,5000%	720,0	1144,4	4,5000%	4,5000%
5-mars	3 125	3 125,0	4,5000%	4,5000%	-	-	-	-
12-mars	3 125	3 125,0	4,5000%	4,5000%	-	-	-	-
19-mars	3 125	3 125,0	4,5000%	4,5000%	-	-	-	-
26-mars	3 125	3 125,0	4,5000%	4,5000%	720,0	1135,1	4,5000%	4,5000%

Source : BCEAO.

Graphique 1.1 Concours de la BCEAO et liquidité des banques

(En milliards de FCFA)



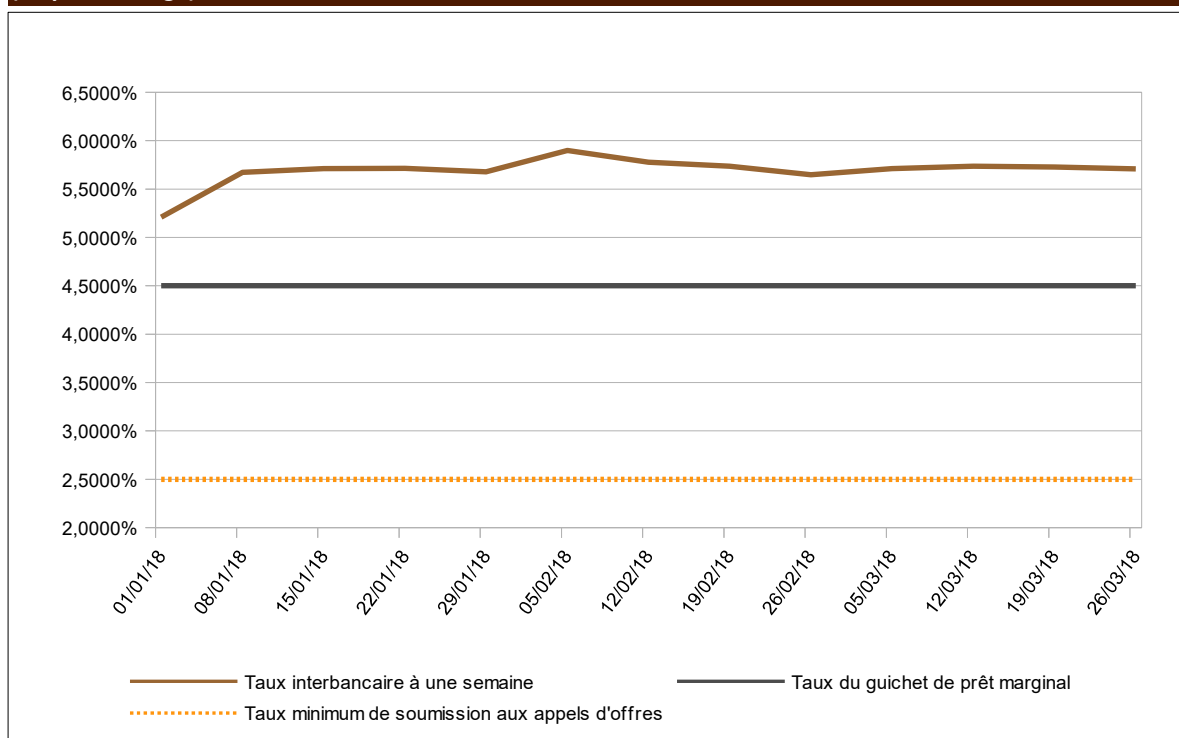
Source : BCEAO.

**Tableau 1.4 Volume et taux des transactions sur le marché interbancaire de l'UEMOA
(Montants en milliards de FCFA)**

Date	Volume des opérations sur l'ensemble des compartiments	Taux à un jour	Taux à une semaine	
janvier-18	1-janv.	359,29	5,3214%	5,2098%
	8-janv.	331,87	5,2208%	5,6723%
	15-janv.	361,28	5,3372%	5,7113%
	22-janv.	279,00	5,5345%	5,7148%
	29-janv.	259,15	5,5588%	5,6794%
février-18	5-févr.	293,25	5,2764%	5,8996%
	12-févr.	337,55	5,2944%	5,7781%
	19-févr.	364,75	4,9000%	5,7364%
	26-févr.	307,50	5,4292%	5,6485%
mars-18	5-mars	358,60	5,2319%	5,7113%
	12-mars	275,20	5,0741%	5,7374%
	19-mars	316,40	5,7953%	5,7272%
	26-mars	230,90	5,8638%	5,7091%

Source : BCEAO.

**Graphique 1.2 Taux sur le marché interbancaire et taux directeurs de la BCEAO
(En pourcentage)**



Source : BCEAO.

2. STATISTIQUES MONETAIRES

Tableau 2.1 BENIN- Situation monétaire intégrée

(Encours en fin de période, en milliards de FCFA, sauf indication contraire)

	1T2017	2T2017	3T2017	4T2017	1T2018	1T18/1T17 (en %)
MONNAIE AU SENS LARGE						
Circulation fiduciaire	545,98	531,80	508,26	527,01	536,49	-1,7
Dépôts transférables	723,90	741,29	690,45	738,27	738,20	2,0
M1	1 269,88	1 273,09	1 198,72	1 265,28	1 274,69	0,4
Autres dépôts inclus dans la masse monétaire (1)	854,06	876,19	850,48	846,34	823,83	-3,5
MASSE MONETAIRE (M2)	2 123,94	2 149,28	2 049,19	2 111,62	2 098,52	-1,2
CONTREPARTIES DE LA MASSE MONETAIRE						
Actifs extérieurs nets	1 053,41	1 100,86	973,62	990,23	817,09	-22,4
BCEAO	97,96	140,43	79,26	203,55	204,36	108,6
Banques	955,45	960,42	894,36	786,68	612,74	-35,9
Créances intérieures	1 414,80	1 448,13	1 435,11	1 520,30	1 795,39	26,9
Créances nettes sur l'Administration Centrale	106,83	92,09	131,22	189,32	417,75	291,0
BCEAO	6,67	-39,02	-56,10	-69,30	-48,98	-834,7
Banques	100,17	131,11	187,32	258,61	466,73	365,9
Créances sur les autres secteurs	1 307,97	1 356,04	1 303,89	1 330,99	1 377,63	5,3
BCEAO	6,11	5,24	5,15	4,40	5,17	-15,4
Banques	1 301,86	1 350,80	1 298,74	1 326,59	1 372,46	5,4
Passifs à caractère non monétaire (2)	278,65	296,70	309,41	350,38	399,44	43,3
Autres postes nets (3)	65,62	103,01	50,13	48,54	114,52	74,5
TOTAL DES CONTREPARTIES DE M2 (4)	2 123,94	2 149,28	2 049,19	2 111,62	2 098,52	-1,2

Source : BCEAO.

Tableau 2.2 BURKINA- Situation monétaire intégrée

(Encours en fin de période, en milliards de FCFA, sauf indication contraire)

	1T2017	2T2017	3T2017	4T2017	1T2018	1T18/1T17 (en %)
MONNAIE AU SENS LARGE						
Circulation fiduciaire	282,89	332,20	389,29	447,89	491,96	73,9
Dépôts transférables	1 394,13	1 456,89	1 408,93	1 577,75	1 454,08	4,3
M1	1 677,02	1 789,09	1 798,22	2 025,63	1 946,04	16,0
Autres dépôts inclus dans la masse monétaire (1)	1 255,28	1 278,03	1 305,67	1 341,09	1 373,87	9,4
MASSE MONETAIRE (M2)	2 932,31	3 067,11	3 103,90	3 366,72	3 319,91	13,2
CONTREPARTIES DE LA MASSE MONETAIRE						
Actifs extérieurs nets	545,60	378,46	328,10	454,85	464,31	-14,9
BCEAO	-812,43	-950,36	-895,28	-876,24	-735,19	-9,5
Banques	1 358,03	1 328,82	1 223,38	1 331,09	1 199,50	-11,7
Créances intérieures	2 153,11	2 269,35	2 268,27	2 436,31	2 601,69	20,8
Créances nettes sur l'Administration Centrale	-19,76	-19,95	-6,91	66,06	130,37	-759,7
BCEAO	-98,19	-112,58	-119,16	-55,74	-5,83	-94,1
Banques	78,43	92,64	112,25	121,80	136,19	73,7
Créances sur les autres secteurs	2 172,87	2 289,30	2 275,17	2 370,24	2 471,33	13,7
BCEAO	4,46	4,50	5,16	5,19	5,59	25,4
Banques	2 168,41	2 284,80	2 270,01	2 365,06	2 465,74	13,7
Passifs à caractère non monétaire (2)	481,60	503,64	529,24	571,34	652,16	35,4
Autres postes nets (3)	-715,19	-922,95	-1 036,77	-1 046,90	-906,07	26,7
TOTAL DES CONTREPARTIES DE M2 (4)	2 932,31	3 067,11	3 103,90	3 366,72	3 319,91	13,2

Source : BCEAO.

(1) Dépôts à terme et comptes d'épargne à régime spéciale ouverts auprès des banques, dépôts rémunérés ouverts dans livres de la Banque Centrale

(2) Composés des actions et autres participations dans les institutions de dépôts et de leurs engagements non monétaires envers les autres secteurs.

(3) Composé des ajustements de consolidation et de la balance nette des actifs non classifiés notamment les éléments divers et les actifs non financiers

(4) Total des contreparties = Actifs extérieurs nets + Créances intérieures - Passifs à caractère non monétaire - Autres postes nets

Tableau 2.3 COTE-D'IVOIRE- Situation monétaire intégrée
(Encours en fin de période, en milliards de FCFA, sauf indication contraire)

	1T2017	2T2017	3T2017	4T2017	1T2018	1T18/1T17 (en %)
MONNAIE AU SENS LARGE						
Circulation fiduciaire	2 411,67	2 263,73	1 973,44	2 301,04	2 320,25	-3,8
Dépôts transférables	3 191,07	3 235,06	3 439,76	3 620,24	3 798,02	19,0
M1	5 602,74	5 498,79	5 413,20	5 921,27	6 118,27	9,2
Autres dépôts inclus dans la masse monétaire (1)	2 495,06	2 635,39	2 600,46	2 653,63	2 767,77	10,9
MASSE MONETAIRE (M2)	8 097,80	8 134,18	8 013,67	8 574,90	8 886,04	9,7
CONTREPARTIES DE LA MASSE MONETAIRE						
Actifs extérieurs nets	1 971,08	2 443,47	1 880,14	1 762,74	3 005,49	52,5
BCEAO	1 603,68	2 150,82	1 518,60	1 550,67	2 609,81	62,7
Banques	367,40	292,65	361,54	212,07	395,68	7,7
Créances intérieures	7 259,86	6 906,16	7 431,23	8 290,71	7 669,67	5,6
Créances nettes sur l'Administration Centrale	1 722,40	1 243,03	1 627,67	1 981,10	1 317,38	-23,5
BCEAO	457,68	-98,08	343,51	447,42	-410,64	-189,7
Banques	1 264,72	1 341,11	1 284,16	1 533,69	1 728,02	36,6
Créances sur les autres secteurs	5 537,45	5 663,14	5 803,56	6 309,61	6 352,28	14,7
BCEAO	35,74	36,05	36,12	11,03	12,31	-65,6
Banques	5 501,71	5 627,09	5 767,44	6 298,58	6 339,97	15,2
Passifs à caractère non monétaire (2)	1 130,32	1 104,36	1 219,47	1 372,28	1 449,92	28,3
Autres postes nets (3)	2,82	111,09	78,23	106,27	339,20	11943,5
TOTAL DES CONTREPARTIES DE M2 (4)	8 097,80	8 134,18	8 013,67	8 574,90	8 886,04	9,7

Source : BCEAO.

Tableau 2.4 GUINEE-BISSAU- Situation monétaire intégrée
(Encours en fin de période, en milliards de FCFA, sauf indication contraire)

	1T2017	2T2017	3T2017	4T2017	1T2018	1T18/1T17 (en %)
MONNAIE AU SENS LARGE						
Circulation fiduciaire	211,91	206,55	249,16	228,55	217,21	2,5
Dépôts transférables	61,84	56,41	61,21	59,98	81,03	31,0
M1	273,75	262,96	310,37	288,53	298,24	8,9
Autres dépôts inclus dans la masse monétaire (1)	26,18	32,02	34,83	26,49	37,88	44,7
MASSE MONETAIRE (M2)	299,93	294,98	345,20	315,01	336,12	12,1
CONTREPARTIES DE LA MASSE MONETAIRE						
Actifs extérieurs nets	181,57	196,42	257,79	208,77	193,43	6,5
BCEAO	139,96	162,07	221,53	176,22	165,39	18,2
Banques	41,61	34,36	36,26	32,54	28,04	-32,6
Créances intérieures	144,22	127,18	125,76	136,50	180,04	24,8
Créances nettes sur l'Administration Centrale	86,45	58,61	58,31	64,00	64,72	-25,1
BCEAO	37,72	32,01	31,40	37,10	39,72	5,3
Banques	48,73	26,60	26,91	26,90	25,00	-48,7
Créances sur les autres secteurs	57,77	68,56	67,45	72,50	115,32	99,6
BCEAO	3,10	3,09	3,10	3,22	3,28	5,8
Banques	54,68	65,48	64,35	69,28	112,04	104,9
Passifs à caractère non monétaire (2)	3,58	1,65	6,81	10,29	20,34	468,3
Autres postes nets (3)	22,28	26,97	31,55	19,96	17,01	-23,7
TOTAL DES CONTREPARTIES DE M2 (4)	299,93	294,98	345,20	315,01	336,12	12,1

Source : BCEAO.

- (1) Dépôts à terme et comptes d'épargne à régime spéciale ouverts auprès des banques, dépôts rémunérés ouverts dans livres de la Banque Centrale
(2) Composés des actions et autres participations dans les institutions de dépôts et de leurs engagements non monétaires envers les autres secteurs.
(3) Composé des ajustements de consolidation et de la balance nette des actifs non classifiés notamment les éléments divers et les actifs non financiers
(4) Total des contreparties = Actifs extérieurs nets + Créances intérieures - Passifs à caractère non monétaire - Autres postes nets

Tableau 2.5 MALI- Situation monétaire intégrée
(Encours en fin de période, en milliards de FCFA, sauf indication contraire)

	1T2017	2T2017	3T2017	4T2017	1T2018	1T18/1T17 (en %)
MONNAIE AU SENS LARGE						
Circulation fiduciaire	495,52	487,42	410,91	460,71	503,20	1,6
Dépôts transférables	1 153,53	1 224,62	1 204,44	1 200,56	1 182,92	2,5
M1	1 649,05	1 712,04	1 615,35	1 661,27	1 686,12	2,2
Autres dépôts inclus dans la masse monétaire (1)	721,27	714,79	706,33	725,23	748,61	3,8
MASSE MONETAIRE (M2)	2 370,32	2 426,83	2 321,68	2 386,50	2 434,72	2,7
CONTREPARTIES DE LA MASSE MONETAIRE						
Actifs extérieurs nets	254,22	273,84	151,45	140,69	176,39	-30,6
BCEAO	-92,95	-6,81	-34,76	-8,14	94,21	-201,4
Banques	347,17	280,65	186,21	148,83	82,18	-76,3
Créances intérieures	2 704,71	2 715,85	2 773,41	2 860,95	2 939,54	8,7
Créances nettes sur l'Administration Centrale	332,71	276,73	305,61	229,58	396,43	19,2
BCEAO	55,40	26,01	71,00	85,32	63,20	14,1
Banques	277,31	250,72	234,61	144,26	333,23	20,2
Créances sur les autres secteurs	2 372,01	2 439,12	2 467,80	2 631,36	2 543,11	7,2
BCEAO	5,30	5,31	5,27	5,02	5,07	-4,4
Banques	2 366,70	2 433,80	2 462,53	2 626,34	2 538,04	7,2
Passifs à caractère non monétaire (2)	515,44	513,63	572,67	567,73	649,85	26,1
Autres postes nets (3)	73,17	49,23	30,50	47,42	31,35	-57,2
TOTAL DES CONTREPARTIES DE M2 (4)	2 370,32	2 426,83	2 321,68	2 386,50	2 434,72	2,7

Source : BCEAO.

Tableau 2.6 NIGER- Situation monétaire intégrée
(Encours en fin de période, en milliards de FCFA, sauf indication contraire)

	1T2017	2T2017	3T2017	4T2017	1T2018	1T18/1T17 (en %)
MONNAIE AU SENS LARGE						
Circulation fiduciaire	606,12	634,35	489,61	487,32	489,86	-19,2
Dépôts transférables	381,47	411,70	368,83	427,41	419,48	10,0
M1	987,59	1 046,05	858,43	914,73	909,34	-7,9
Autres dépôts inclus dans la masse monétaire (1)	253,01	248,23	235,97	235,68	238,21	-5,9
MASSE MONETAIRE (M2)	1 240,60	1 294,28	1 094,40	1 150,41	1 147,55	-7,5
CONTREPARTIES DE LA MASSE MONETAIRE						
Actifs extérieurs nets	554,56	526,15	316,60	437,15	287,28	-48,2
BCEAO	423,19	460,74	228,28	353,02	297,33	-29,7
Banques	131,37	65,41	88,33	84,14	-10,05	-107,6
Créances intérieures	962,73	1 031,42	1 088,77	1 010,00	1 183,28	22,9
Créances nettes sur l'Administration Centrale	149,73	146,83	167,05	118,98	214,67	43,4
BCEAO	58,12	85,56	85,71	1,94	71,21	22,5
Banques	91,61	61,27	81,34	117,04	143,46	56,6
Créances sur les autres secteurs	813,00	884,59	921,72	891,01	968,61	19,1
BCEAO	4,59	4,56	4,62	4,50	4,56	-0,5
Banques	808,41	880,04	917,10	886,52	964,04	19,3
Passifs à caractère non monétaire (2)	208,95	189,00	222,98	237,38	240,43	15,1
Autres postes nets (3)	67,73	74,30	87,99	59,36	82,59	21,9
TOTAL DES CONTREPARTIES DE M2 (4)	1 240,60	1 294,28	1 094,40	1 150,41	1 147,55	-7,5

Source : BCEAO.

- (1) Dépôts à terme et comptes d'épargne à régime spéciale ouverts auprès des banques, dépôts rémunérés ouverts dans livres de la Banque Centrale
(2) Composés des actions et autres participations dans les institutions de dépôts et de leurs engagements non monétaires envers les autres secteurs.
(3) Composé des ajustements de consolidation et de la balance nette des actifs non classifiés notamment les éléments divers et les actifs non financiers
(4) Total des contreparties = Actifs extérieurs nets + Créances intérieures - Passifs à caractère non monétaire - Autres postes nets

Tableau 2.7 SENEGAL- Situation monétaire intégrée
(Encours en fin de période, en milliards de FCFA, sauf indication contraire)

	1T2017	2T2017	3T2017	4T2017	1T2018	1T18/1T17 (en %)
MONNAIE AU SENS LARGE						
Circulation fiduciaire	948,16	1 030,58	1 008,51	1 028,82	1 069,94	12,8
Dépôts transférables	1 878,42	1 978,18	1 994,57	2 099,36	2 119,33	12,8
M1	2 826,58	3 008,75	3 003,08	3 128,18	3 189,27	12,8
Autres dépôts inclus dans la masse monétaire (1)	1 330,59	1 371,09	1 428,29	1 479,52	1 520,28	14,3
MASSE MONETAIRE (M2)	4 157,17	4 379,84	4 431,37	4 607,70	4 709,55	13,3
CONTREPARTIES DE LA MASSE MONETAIRE						
Actifs extérieurs nets	1 138,97	1 647,87	1 370,96	1 296,62	2 188,29	92,1
BCEAO	702,65	1 263,34	940,39	788,99	1 748,75	148,9
Banques	436,31	384,53	430,57	507,63	439,55	0,7
Créances intérieures	4 128,78	3 896,83	4 291,37	4 608,11	3 791,42	-8,2
Créances nettes sur l'Administration Centrale	417,06	67,44	278,31	399,05	-193,81	-146,5
BCEAO	-43,89	-319,39	-113,42	-8,67	-856,82	1852,0
Banques	460,96	386,83	391,73	407,72	663,01	43,8
Créances sur les autres secteurs	3 711,72	3 829,39	4 013,06	4 209,06	3 985,23	7,4
BCEAO	5,10	5,32	5,24	5,12	5,18	1,6
Banques	3 706,62	3 824,07	4 007,82	4 203,93	3 980,05	7,4
Passifs à caractère non monétaire (2)	799,16	828,90	882,99	934,00	969,74	21,3
Autres postes nets (3)	311,41	335,96	347,96	363,04	300,43	-3,5
TOTAL DES CONTREPARTIES DE M2 (4)	4 157,17	4 379,84	4 431,37	4 607,70	4 709,55	13,3

Source : BCEAO.

Tableau 2.8 TOGO- Situation monétaire intégrée
(Encours en fin de période, en milliards de FCFA, sauf indication contraire)

	1T2017	2T2017	3T2017	4T2017	1T2018	1T18/1T17 (en %)
MONNAIE AU SENS LARGE						
Circulation fiduciaire	240,16	221,03	277,43	298,25	295,07	22,9
Dépôts transférables	527,48	587,57	545,55	558,47	519,59	-1,5
M1	767,64	808,60	822,98	856,72	814,66	6,1
Autres dépôts inclus dans la masse monétaire (1)	689,31	693,96	717,83	721,95	782,43	13,5
MASSE MONETAIRE (M2)	1 456,95	1 502,56	1 540,81	1 578,67	1 597,09	9,6
CONTREPARTIES DE LA MASSE MONETAIRE						
Actifs extérieurs nets	62,14	240,47	128,85	69,26	-3,66	-105,9
BCEAO	-452,78	-249,48	-282,64	-394,10	-439,05	-3,0
Banques	514,91	489,95	411,49	463,35	435,39	-15,4
Créances intérieures	1 212,23	1 266,52	1 303,77	1 341,80	1 400,61	15,5
Créances nettes sur l'Administration Centrale	75,22	90,62	178,47	164,93	246,06	227,1
BCEAO	9,70	-11,17	11,31	-11,83	43,02	343,5
Banques	65,53	101,79	167,16	176,77	203,03	209,9
Créances sur les autres secteurs	1 137,01	1 175,90	1 125,29	1 176,87	1 154,55	1,5
BCEAO	3,77	2,58	2,70	2,72	2,84	-24,8
Banques	1 133,23	1 173,32	1 122,60	1 174,15	1 151,72	1,6
Passifs à caractère non monétaire (2)	172,92	162,03	160,82	196,18	202,46	17,1
Autres postes nets (3)	-355,51	-157,61	-269,02	-363,79	-402,61	13,2
TOTAL DES CONTREPARTIES DE M2 (4)	1 456,95	1 502,56	1 540,81	1 578,67	1 597,09	9,6

Source : BCEAO.

- (1) Dépôts à terme et comptes d'épargne à régime spéciale ouverts auprès des banques, dépôts rémunérés ouverts dans livres de la Banque Centrale
(2) Composés des actions et autres participations dans les institutions de dépôts et de leurs engagements non monétaires envers les autres secteurs.
(3) Composé des ajustements de consolidation et de la balance nette des actifs non classifiés notamment les éléments divers et les actifs non financiers
(4) Total des contreparties = Actifs extérieurs nets + Créances intérieures - Passifs à caractère non monétaire - Autres postes nets

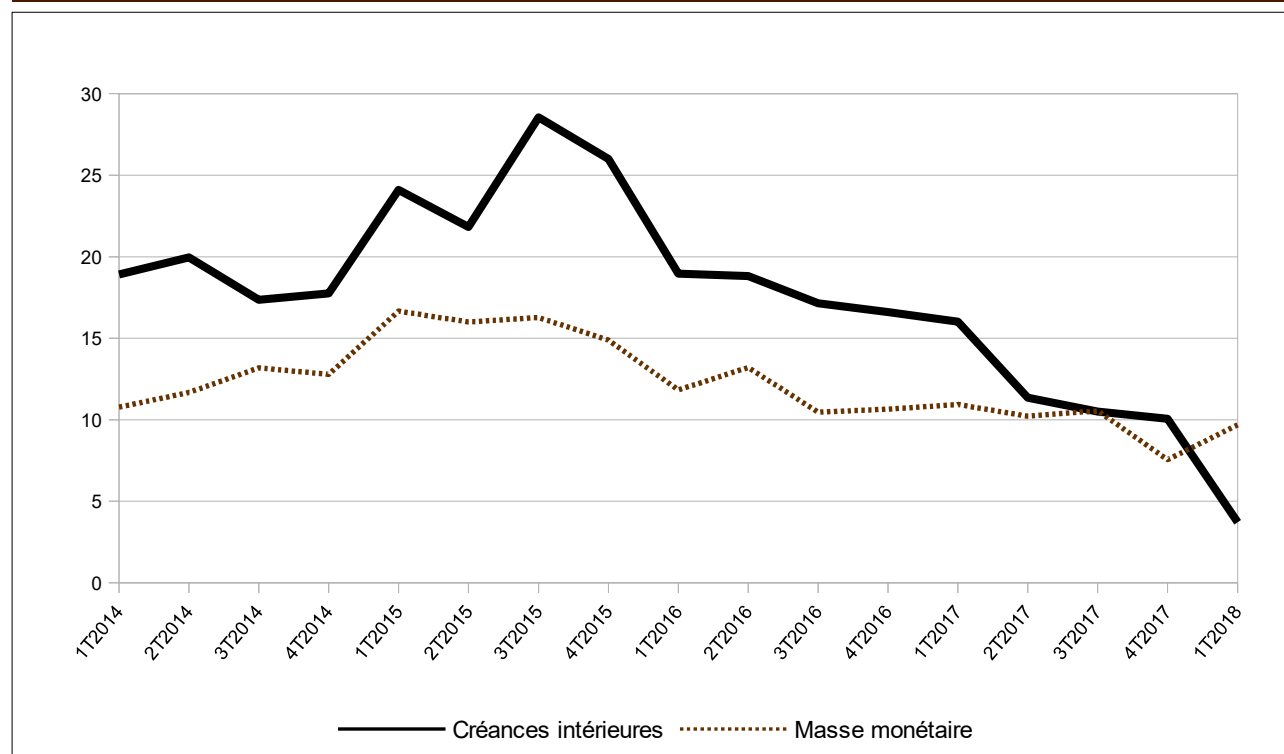
Tableau 2.9 UEMOA- Situation monétaire intégrée
(Encours en fin de période, en milliards de FCFA, sauf indication contraire)

	1T2017	2T2017	3T2017	4T2017	1T2018	1T18/1T17 (en %)
MONNAIE AU SENS LARGE						
Circulation fiduciaire	5 742,40	5 707,65	5 306,61	5 781,14	5 914,81	3,0
Dépôts transférables	9 590,79	9 990,19	10 005,46	10 531,48	10 906,68	13,7
M1	15 333,19	15 697,84	15 312,07	16 312,62	16 821,49	9,7
Autres dépôts inclus dans la masse monétaire (1)	7 856,43	8 030,98	8 348,00	8 119,35	8 612,94	9,6
MASSE MONETAIRE (M2)	23 189,62	23 728,82	23 660,07	24 431,96	25 434,43	9,7
CONTREPARTIES DE LA MASSE MONETAIRE						
Actifs extérieurs nets	3 986,57	4 962,08	4 172,15	4 029,60	6 621,16	66,1
BCEAO	4 705,20	6 017,74	5 291,31	5 167,94	7 368,52	56,6
Banques	-718,62	-1 055,66	-1 119,16	-1 138,34	-747,35	4,0
Créances intérieures	25 115,94	24 999,86	25 876,43	27 203,23	26 049,70	3,7
Créances nettes sur l'Administration Centrale	6 786,87	6 089,68	6 710,54	6 894,62	5 882,89	-13,3
BCEAO	547,17	-311,96	389,86	469,57	-1 008,22	-284,3
Banques	6 239,69	6 401,64	6 320,68	6 425,05	6 891,10	10,4
Créances sur les autres secteurs	18 329,07	18 910,18	19 165,89	20 308,61	20 166,82	10,0
BCEAO	245,95	256,41	262,17	209,53	229,11	-6,8
Banques	18 083,13	18 653,77	18 903,72	20 099,08	19 937,71	10,3
Passifs à caractère non monétaire (2)	5 715,79	5 682,77	5 991,28	6 280,75	6 708,72	17,4
Autres postes nets (3)	197,10	550,35	397,23	520,11	527,71	167,7
TOTAL DES CONTREPARTIES DE M2 (4)	23 189,62	23 728,82	23 660,07	24 431,96	25 434,43	9,7

Source : BCEAO.

- (1) Dépôts à terme et comptes d'épargne à régime spéciale ouverts auprès des banques, dépôts rémunérés ouverts dans livres de la Banque Centrale
 (2) Composés des actions et autres participations dans les institutions de dépôts et de leurs engagements non monétaires envers les autres secteurs.
 (3) Composé des ajustements de consolidation et de la balance nette des actifs non classifiés notamment les éléments divers et les actifs non financiers
 (4) Total des contreparties = Actifs extérieurs nets + Créances intérieures - Passifs à caractère non monétaire - Autres postes nets

Graphique 2.1 Evolution de la masse monétaire et des créances intérieures dans l'UEMOA
(Glissements annuels en %)



Source : BCEAO.

3. CONDITIONS DE BANQUE

Tableau 3.1 Taux d'intérêt débiteurs des crédits bancaires (valeur moyenne sur la période en pourcentage)

	Bénin	Burkina	Côte d'Ivoire	Guinée- Bissau	Mali	Niger	Sénégal	Togo	UEMOA
2015	7,92	7,97	6,13	9,72	8,73	10,32	5,88	8,37	7,01
2016	8,03	7,58	6,18	9,45	8,38	9,95	5,68	8,48	6,94
2017	7,90	7,30	6,41	9,15	8,03	9,75	5,92	8,15	6,92
2017 T1	7,61	7,49	6,22	8,85	8,27	9,24	5,69	8,23	6,85
T2	7,93	6,83	6,49	9,65	7,79	10,01	5,93	7,69	6,89
T3	7,96	7,45	6,40	8,50	7,86	10,14	5,94	8,22	6,97
T4	7,84	7,35	6,51	9,58	8,06	9,40	6,29	8,33	7,00
2018 T1	7,91	7,40	6,22	8,22	8,37	9,61	5,79	8,26	6,74
<i>Variation par rapport au trimestre précédent (en point de pourcentage)</i>									
2018 T1	0,07	0,04	-0,29	-1,35	0,31	0,21	-0,50	-0,07	-0,26
<i>Variation par rapport au même trimestre de l'année précédente (en point de pourcentage)</i>									
2018 T1	0,30	-0,09	0,00	-0,62	0,10	0,37	0,11	0,03	-0,11

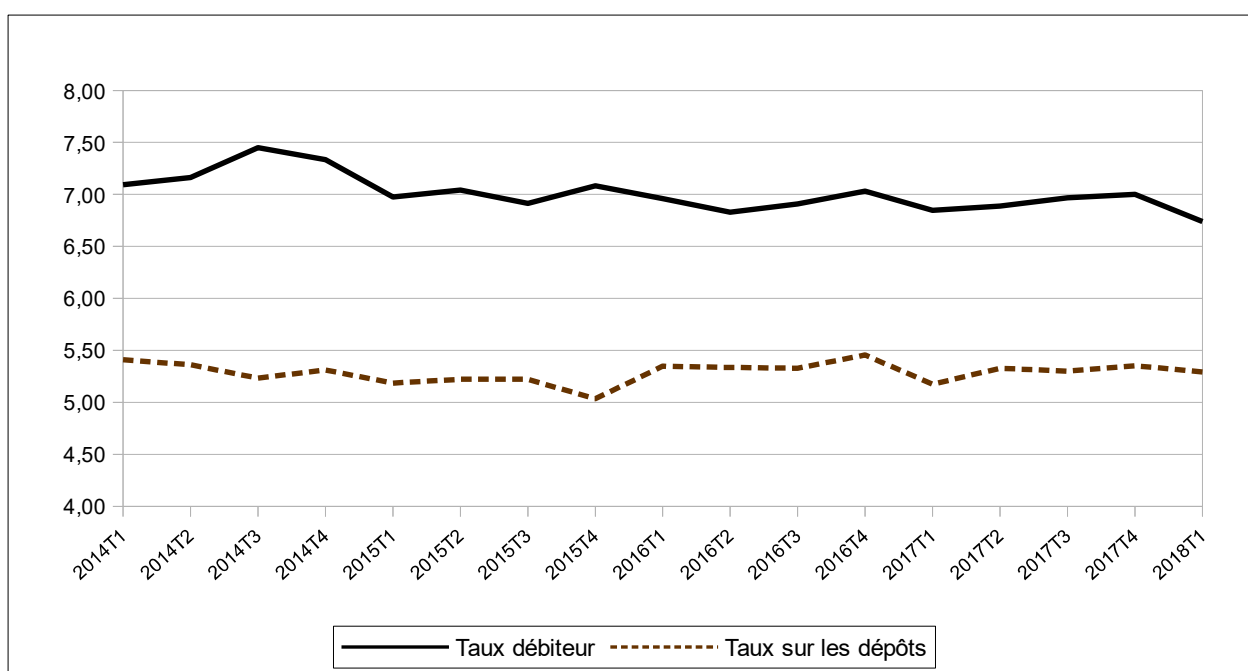
Source : BCEAO.

Tableau 3.2 Taux d'intérêt moyens sur les nouveaux dépôts bancaires (valeur moyenne sur la période en pourcentage)

	Bénin	Burkina	Côte d'Ivoire	Guinée- Bissau	Mali	Niger	Sénégal	Togo	UEMOA
2014	6,13	5,15	5,16	4,61	4,93	5,46	5,51	5,29	5,33
2015	5,96	4,73	5,02	4,52	4,85	5,70	5,59	5,37	5,16
2016	5,79	5,29	5,09	3,94	4,86	6,01	5,38	5,57	5,36
2017	5,82	5,55	4,99	3,69	4,93	5,80	5,28	5,40	5,30
2017 T1	6,16	5,55	4,99	3,44	5,10	6,03	4,92	5,44	5,17
T2	5,83	5,52	5,07	3,70	4,91	6,04	5,32	5,42	5,33
T3	5,56	5,74	4,97	4,73	4,90	5,32	5,17	5,42	5,30
T4	5,80	5,77	4,92	3,88	4,86	5,42	5,46	5,34	5,35
2018 T1	5,21	5,69	4,80	3,79	4,94	5,19	5,53	5,49	5,29
<i>Variation par rapport au trimestre précédent (en point de pourcentage)</i>									
2018 T1	-0,59	-0,08	-0,12	-0,09	0,08	-0,23	0,07	0,15	-0,06
<i>Variation par rapport au même trimestre de l'année précédente (en point de pourcentage)</i>									
2018 T1	-0,96	0,14	-0,18	0,36	-0,16	-0,84	0,61	0,05	0,12

Source : BCEAO.

Graphique 3.1 Evolution des conditions de banque dans l'UEMOA (en pourcentage)



Source : BCEAO.

Tableau 3.3 UEMOA - Taux d'intérêt débiteurs des crédits bancaires par catégorie de clientèle (valeur moyenne sur la période en pourcentage)

		Etat et organismes assimilés	Particuliers	Clientèle financière	Sociétés d'Etat et établissements publics à caractère industriel et commercial	Assurances et Caisses de retraite	Entreprises privées du secteur productif
2015		6,58	8,73	6,89	6,75	8,39	6,66
2016		5,70	8,45	6,99	6,70	8,61	6,65
2017		6,09	8,39	7,04	6,14	7,50	6,73
2017	T2	6,06	8,60	7,22	5,57	6,32	6,68
	T3	6,39	8,45	7,68	7,07	7,88	6,68
	T4	6,01	7,92	6,79	6,37	7,94	6,99
2018	T1	5,73	7,29	7,35	6,39	7,67	6,47
<i>Variation par rapport au trimestre précédent (en point de pourcentage)</i>							
2018	T1	-0,28	-0,63	0,56	0,03	-0,26	-0,53
<i>Variation par rapport au même trimestre de l'année précédente (en point de pourcentage)</i>							
2018	T1	-0,33	-1,31	0,12	0,82	1,35	-0,21

Source : BCEAO.

Tableau 3.4 UEMOA - Taux d'intérêt débiteurs des crédits bancaires par objet économique (valeur moyenne sur la période en pourcentage)

		Habitation	Exportation	Équipement	Consommation	Trésorerie	Autres
2014		7,64	5,89	8,21	9,05	6,69	8,16
2015		8,02	9,17	8,17	7,53	6,44	7,81
2016		7,53	7,21	7,82	7,34	6,54	7,32
2017		8,04	7,23	7,55	8,18	6,51	7,38
2017	T2	8,25	6,62	7,16	8,34	6,51	7,26
	T3	7,93	7,96	7,39	8,29	6,56	7,38
	T4	8,10	8,56	7,74	7,99	6,64	7,23
2018	T1	7,95	7,62	7,68	7,88	6,35	6,80
<i>Variation par rapport au trimestre précédent (en point de pourcentage)</i>							
2018	T4	-0,15	-0,93	-0,05	-0,12	-0,29	-0,44
<i>Variation par rapport au même trimestre de l'année précédente (en point de pourcentage)</i>							
2018	T4	-0,30	1,00	0,52	-0,46	-0,16	-0,47

Source : BCEAO.

4. FINANCES PUBLIQUES

Tableau 4.1 UEMOA- Tableaux des opérations financières de l'Etat
(valeur en fin de période en milliards de FCFA)

	Recettes et dons		Dépenses					Solde	
	Recettes	Dons	Dépenses et prêt nets	Dépenses courantes	Dépenses en capital	Autres dépenses	prêts nets	Solde global base engagement (y compris dons)	Solde global base caisse (y compris dons)
2014	8 861,8	1 337,9	11 790,5	7 510,2	4 066,1	237,1	-22,8	-1 590,9	-1 482,5
2015	9 991,3	1 310,7	13 506,9	8 507,5	4 604,4	355,8	39,1	-2 204,9	-2 390,0
2016	10 726,9	1 220,6	14 564,8	8 939,1	5 092,3	544,5	-11,1	-2 617,4	-2 486,0
2017	11 736,1	1 362,7	15 859,6	9 752,9	5 629,6	510,9	-33,8	-2 760,8	-2 597,8
2017 T1	2 618,8	170,9	3 133,3	2 083,0	962,7	88,7	-1,0	-343,6	-487,3
T2	5 731,4	378,2	6 941,8	4 693,9	2 134,9	116,7	-3,7	-832,3	-980,1
T3	8 488,0	545,9	10 810,6	7 360,6	3 310,4	142,2	-2,5	-1 776,8	-1 688,3
T4	11 736,1	1 362,7	15 859,6	9 752,9	5 629,6	510,9	-33,8	-2 760,8	-2 597,8
2018 T1	2 918,3	180,0	3 366,5	2 255,2	1 049,4	68,9	-7,1	-268,1	-295,8

Sources : Services officiels et BCEAO.

Tableau 4.2 BENIN - Tableaux des opérations financières de l'Etat
(valeur en fin de période en milliards de FCFA)

	Recettes et dons		Dépenses					Solde	
	Recettes	Dons	Dépenses et prêt nets	Dépenses courantes	Dépenses en capital	Autres dépenses	prêts nets	Solde global base engagement (y compris dons)	Solde global base caisse (y compris dons)
2014	780,8	44,1	916,5	683,4	249,6	0,0	-16,5	-91,7	-122,2
2015	819,5	28,8	1 242,3	845,3	376,9	0,0	20,2	-394,0	-393,9
2016	745,7	34,6	1 086,3	781,1	299,6	0,0	5,5	-306,0	-306,5
2017	944,4	57,3	1 318,1	820,2	491,5	0,0	6,4	-316,4	-321,7
2017 T1	182,9	6,3	311,9	216,6	95,3	0,0	0,0	-122,7	-125,2
T2	386,1	16,9	616,0	404,1	211,9	0,0	0,0	-213,0	-218,0
T3	659,9	27,0	925,5	620,5	301,9	0,0	3,1	-238,5	-232,5
T4	944,4	57,3	1 318,1	820,2	491,5	0,0	6,4	-316,4	-321,7
2018 T1	204,8	13,3	341,3	218,3	123,0	0,0	0,0	-123,2	-125,7

Sources : Services officiels et BCEAO.

Tableau 4.3 BURKINA - Tableaux des opérations financières de l'Etat
(valeur en fin de période en milliards de FCFA)

	Recettes et dons		Dépenses					Solde	
	Recettes	Dons	Dépenses et prêt nets	Dépenses courantes	Dépenses en capital	Autres dépenses	prêts nets	Solde global base engagement (y compris dons)	Solde global base caisse (y compris dons)
2014	1 064,7	256,4	1 434,6	886,7	547,0	7,1	-6,2	-113,5	-37,6
2015	1 047,6	230,0	1 411,6	923,2	454,0	46,9	-12,6	-133,9	-223,1
2016	1 230,5	182,0	1 665,0	1 118,7	554,9	0,0	-8,7	-252,5	-165,4
2017	1 218,3	194,3	2 180,2	1 264,0	919,2	0,0	-3,0	-596,6	-436,4
2017 T1	283,9	24,0	365,8	264,5	101,3	0,0	0,0	-57,9	-159,6
T2	682,0	51,8	917,0	573,4	344,9	0,0	-1,3	-183,2	-172,1
T3	1 021,2	74,8	1 466,9	920,3	547,8	0,0	-1,3	-370,9	-287,5
T4	1 218,3	194,3	2 180,2	1 264,0	919,2	0,0	-3,0	-596,6	-436,4
2018 T1	333,0	37,0	462,6	360,4	107,2	0,0	-5,0	-92,6	-125,3

Sources : Services officiels et BCEAO.

Tableau 4.4 COTE D'IVOIRE- Tableaux des opérations financières de l'Etat
(valeur en fin de période en milliards de FCFA)

		Recettes et dons		Dépenses					Solde	
		Recettes	Dons	Dépenses et prêt nets	Dépenses courantes	Dépenses en capital	Autres dépenses	prêts nets	Solde global base engagement (y compris dons)	Solde global base caisse (y compris dons)
2014		2 989,4	304,0	3 669,6	2 583,2	994,2	94,6	-2,4	-376,2	-376,2
2015		3 634,6	282,2	4 469,8	3 074,7	1 247,3	147,9	-0,2	-553,0	-553,0
2016		3 923,1	253,5	5 014,5	3 121,5	1 475,3	417,7	0,0	-837,9	-898,4
2017		4 244,7	266,1	5 509,2	3 617,1	1 572,8	319,3	0,0	-998,4	-922,2
2017 T1		1 009,8	78,0	1 130,5	740,0	376,1	14,5	0,0	-42,7	-42,7
T2		2 176,8	121,0	2 429,5	1 795,6	599,0	34,9	0,0	-131,7	-131,7
T3		3 234,5	173,5	3 813,2	2 782,2	974,3	56,8	0,0	-405,3	-405,3
T4		4 244,7	266,1	5 509,2	3 617,1	1 572,8	319,3	0,0	-998,4	-922,2
2018 T1		1 111,4	68,3	1 164,4	747,8	416,6	0,0	0,0	15,3	15,3

Sources : Services officiels et BCEAO.

Tableau 4.5 GUINEE-BISSAU- Tableaux des opérations financières de l'Etat
(valeur en fin de période en milliards de FCFA)

		Recettes et dons		Dépenses					Solde	
		Recettes	Dons	Dépenses et prêt nets	Dépenses courantes	Dépenses en capital	Autres dépenses	prêts nets	Solde global base engagement (y compris dons)	Solde global base caisse (y compris dons)
2014		65,6	49,8	130,8	86,6	40,0	4,2	0,0	-15,4	-17,4
2015		84,8	40,1	171,4	87,8	48,4	0,0	35,2	-46,5	-54,6
2016		84,3	27,7	144,5	102,0	42,5	0,0	0,0	-32,5	-37,9
2017		99,6	34,5	118,7	100,9	43,2	1,9	-27,3	15,5	13,5
2017 T1		14,8	6,1	18,9	18,9	0,0	0,0	0,0	2,0	-3,5
T2		53,2	10,1	63,1	51,0	12,0	0,0	0,0	0,2	-5,3
T3		77,7	16,5	99,6	74,3	23,4	1,9	0,0	-5,4	-6,1
T4		99,6	34,5	118,7	100,9	43,2	1,9	-27,3	15,5	13,5
2018 T1		17,6	6,0	26,0	21,0	5,0	0,0	0,0	-2,4	-4,5

Sources : Services officiels et BCEAO.

Tableau 4.6 MALI- Tableaux des opérations financières de l'Etat
(valeur en fin de période en milliards de FCFA)

		Recettes et dons		Dépenses					Solde	
		Recettes	Dons	Dépenses et prêt nets	Dépenses courantes	Dépenses en capital	Autres dépenses	prêts nets	Solde global base engagement (y compris dons)	Solde global base caisse (y compris dons)
2014		1 057,4	157,6	1 419,8	848,1	460,3	116,8	-5,4	-204,7	-175,6
2015		1 273,4	207,7	1 622,3	922,0	566,0	139,2	-4,9	-141,2	-246,1
2016		1 389,7	132,5	1 850,0	1 013,0	739,9	105,0	-7,9	-327,8	-326,1
2017		1 645,6	144,1	2 045,0	1 105,0	784,5	165,5	-10,0	-255,3	-232,4
2017 T1		398,3	9,1	401,3	218,1	112,3	71,6	-0,8	6,2	6,2
T2		734,7	37,9	776,9	547,5	149,7	81,8	-2,2	-4,2	-127,9
T3		1 105,2	13,8	1 130,3	860,3	190,9	83,5	-4,3	-11,3	-11,3
T4		1 645,6	144,1	2 045,0	1 105,0	784,5	165,5	-10,0	-255,3	-232,4
2018 T1		382,8	0,0	363,7	236,8	62,5	66,3	-1,9	19,1	28,7

Sources : Services officiels et BCEAO.

Tableau 4.7 NIGER- Tableaux des opérations financières de l'Etat
(valeur en fin de période en milliards de FCFA)

		Recettes et dons		Dépenses					Solde	
		Recettes	Dons	Dépenses et prêt nets	Dépenses courantes	Dépenses en capital	Autres dépenses	prêts nets	Solde global base engagement (y compris dons)	Solde global base caisse (y compris dons)
2014		714,2	222,1	1 263,7	580,9	668,5	14,3	0,0	-327,4	-269,7
2015		767,2	232,6	1 391,2	642,5	726,9	21,8	0,0	-391,5	-404,6
2016		643,8	270,3	1 187,9	609,5	556,6	21,8	0,0	-273,9	-254,9
2017		600,7	313,3	1 231,8	640,8	566,8	24,2	0,0	-239,6	-278,2
2017	T1	153,7	8,8	180,4	133,5	44,3	2,6	0,0	-17,9	-52,1
	T2	327,5	68,5	477,6	297,2	180,4	0,0	0,0	-81,6	-108,6
	T3	496,4	138,3	837,8	479,5	358,3	0,0	0,0	-203,2	-237,9
	T4	600,7	313,3	1 231,8	640,8	566,8	24,2	0,0	-239,6	-278,2
2018	T1	241,1	11,5	227,7	145,6	79,5	2,6	0,0	24,9	24,9

Sources : Services officiels et BCEAO.

Tableau 4.8 SENEGAL- Tableaux des opérations financières de l'Etat
(valeur en fin de période en milliards de FCFA)

		Recettes et dons		Dépenses					Solde	
		Recettes	Dons	Dépenses et prêt nets	Dépenses courantes	Dépenses en capital	Autres dépenses	prêts nets	Solde global base engagement (y compris dons)	Solde global base caisse (y compris dons)
2014		1 673,5	258,1	2 318,7	1 412,3	899,1	0,0	7,3	-387,1	-384,0
2015		1 794,1	232,0	2 411,5	1 504,3	907,2	0,0	0,0	-385,4	-383,6
2016		2 090,3	244,4	2 703,9	1 612,8	1 091,1	0,0	0,0	-369,2	-369,2
2017		2 112,1	264,5	2 738,8	1 661,8	1 077,1	0,0	0,0	-362,2	-362,2
2017	T1	429,5	38,1	562,4	362,2	200,3	0,0	0,0	-94,9	-94,9
	T2	1 054,8	60,2	1 270,6	780,3	490,3	0,0	0,0	-155,6	-155,6
	T3	1 465,7	75,3	2 054,3	1 233,6	820,7	0,0	0,0	-513,3	-513,3
	T4	2 112,1	264,5	2 738,8	1 661,8	1 077,1	0,0	0,0	-362,2	-362,2
2018	T1	479,0	43,2	615,3	392,5	222,7	0,0	0,0	-93,0	-93,0

Sources : Services officiels et BCEAO.

Tableau 4.9 TOGO- Tableaux des opérations financières de l'Etat
(valeur en fin de période en milliards de FCFA)

		Recettes et dons		Dépenses					Solde	
		Recettes	Dons	Dépenses et prêt nets	Dépenses courantes	Dépenses en capital	Autres dépenses	prêts nets	Solde global base engagement (y compris dons)	Solde global base caisse (y compris dons)
2014		516,3	45,8	636,7	429,0	207,3	0,0	0,4	-74,7	-99,7
2015		570,1	57,2	786,8	507,7	277,7	0,0	1,4	-159,4	-131,1
2016		619,4	75,6	912,7	580,5	332,4	0,0	-0,1	-217,7	-127,6
2017		621,4	88,5	717,7	543,2	174,5	0,0	0,1	-7,8	-58,2
2017	T1	146,0	0,6	162,2	129,3	33,2	0,0	-0,2	-15,6	-15,5
	T2	316,2	11,8	391,2	244,7	146,7	0,0	-0,2	-63,2	-60,9
	T3	427,4	26,6	482,9	389,9	93,0	0,0	0,0	-28,9	5,6
	T4	621,4	88,5	717,7	543,2	174,5	0,0	0,1	-7,8	-58,2
2018	T1	148,7	0,6	165,5	132,8	32,9	0,0	-0,2	-16,2	-16,2

Sources : Services officiels et BCEAO.

5. BONS DU TRESOR ET OBLIGATIONS

**Tableau 5.1 Taux des Bons du Trésor et des obligations par appel public à l'épargne
(Taux en pourcentage, variations en points de pourcentage)**

		Bons du Trésor		Obligations par appels public à l'épargne	
		Taux (*)	Variation	Taux (*)	Variation
2017	T1	5,68	0,82	5,95	0,13
	T2	5,73	0,06	6,15	0,20
	T3	5,58	-0,15	6,19	0,04
	T4	5,89	0,31	6,04	-0,16
2018	T1	6,23	0,34	6,12	0,08

Source : BCEAO.

(*) : Taux moyen pondéré des titres émis au cours du trimestre, toutes échéances confondues.

**Tableau 5.2 Emission de Bons du Trésor
(Titres émis au cours du trimestre sous revue)**

	Emetteur	Montant (Millions de FCFA)	Durée	Echéance finale	Taux d'intérêt
9 janv. 2018	- Bons du Trésor du Burkina	19 112	12 mois	08/01/19	6,39%
12 janv. 2018	- Bons du Trésor du Bénin	19 998	12 mois	10/01/19	6,34%
15 janv. 2018	- Bons du Trésor du Togo	5 132	12 mois	13/01/19	6,71%
16 janv. 2018	- Bons du Trésor du Niger	9 000	3 mois	05/04/18	6,33%
17 janv. 2018	- Bons du Trésor de Côte d'Ivoire	28 000	12 mois	15/01/19	5,73%
18 janv. 2018	- Bons du Trésor du Mali	18 619	12 mois	16/01/19	6,34%
26 janv. 2018	- Bons du Trésor du Niger	20 357	12 mois	24/01/19	6,42%
8 févr. 2018	- Bons du Trésor du Burkina	25 338	6 mois	08/08/18	6,12%
7 févr. 2018	- Bons du Trésor de Côte d'Ivoire	30 806	12 mois	05/02/19	5,61%
14 févr. 2018	- Trésor de Guinée-Bissau	4 350	12 mois	12/02/19	6,28%
19 févr. 2018	- Bons du Trésor du Togo	19 063	12 mois	17/02/19	6,58%
22 févr. 2018	- Bons du Trésor du Burkina	18 566	12 mois	20/02/19	6,52%
23 févr. 2018	- Bons du Trésor du Niger	17 611	6 mois	23/08/18	6,43%
28 févr. 2018	- Bons du Trésor de Côte d'Ivoire	28 301	6 mois	28/08/18	5,29%
8 mars 2018	- Bons du Trésor du Burkina	20 664	12 mois	06/03/19	6,47%
15 mars 2018	- Bons du Trésor du Mali	13 515	12 mois	13/03/19	6,46%
19 mars 2018	- Bons du Trésor du Togo	17 820	12 mois	17/03/19	6,62%
23 mars 2018	- Bons du Trésor du Niger (simultan	9 893	3 mois	22/06/18	6,45%
30 mars 2018	- Bons du Trésor du Bénin	22 000	3 mois	28/06/18	6,38%
29 mars 2018	- Bons du Trésor du Mali	13 033	6 mois	26/09/18	6,40%
27 mars 2018	- Bons du Trésor du Niger	19 000	6 mois	24/09/18	6,73%
	TOTAL	380 178			

Source : BCEAO.

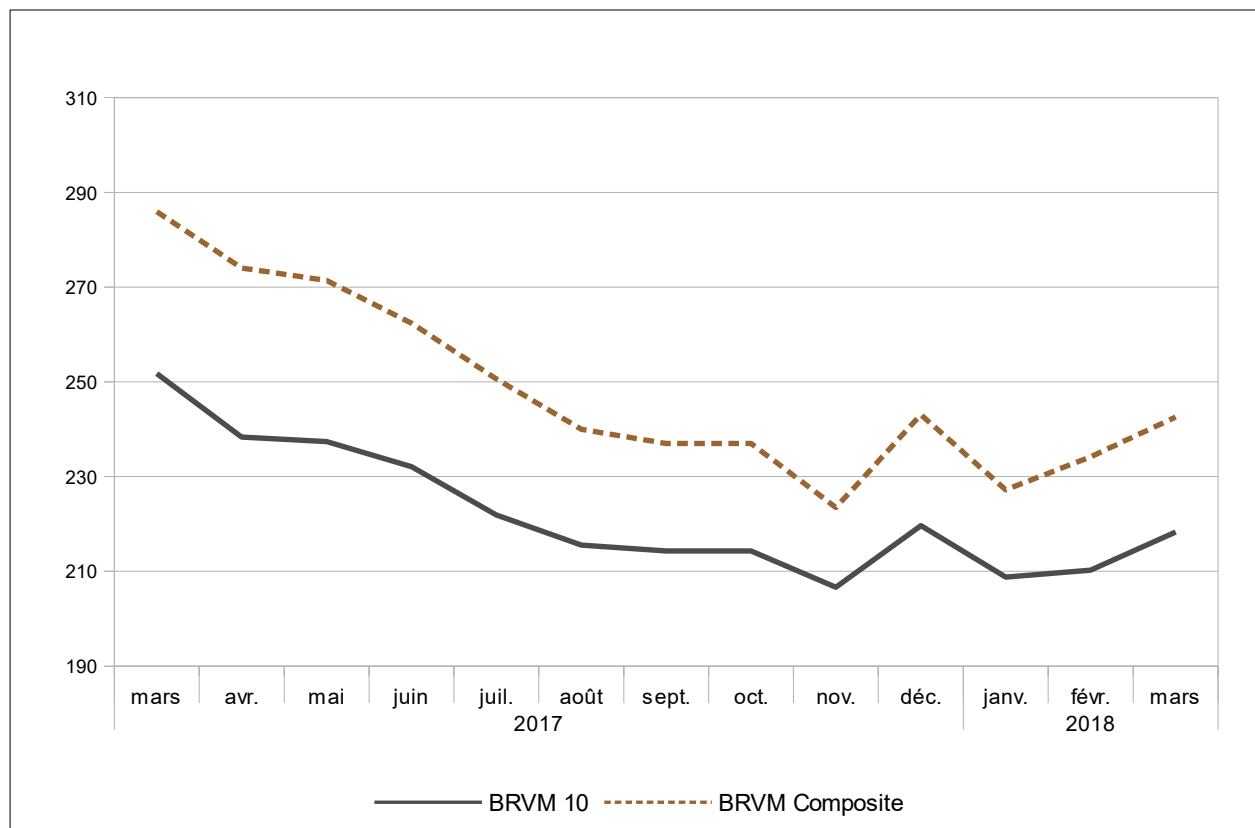
6. BOURSES DES VALEURS

Tableau 6.1 Indices de la Bourse Régionale des Valeurs Mobilières (BRVM)
(Indices en points : valeur en fin de période)

		BRVM 10		BRVM Composite		
		Niveau	variation en %	Niveau	variation en %	
2017	mars	251,8	-1,1	285,9	-0,9	
	avr.	238,3	-5,3	274,0	-4,2	
	mai	237,4	-0,4	271,4	-1,0	
	juin	232,1	-2,2	262,4	-3,3	
	juil.	221,9	-4,4	250,6	-4,5	
	août	215,5	-2,9	240,0	-4,2	
	sept.	214,3	-0,6	237,0	-1,3	
	oct.	214,3	0,0	237,0	0,0	
	nov.	206,6	-3,6	223,5	-5,7	
	déc.	219,7	6,3	243,1	8,8	
	2018	janv.	208,8	-4,9	227,2	-6,5
		févr.	210,2	0,7	234,2	3,1
mars		218,3	3,8	242,5	3,6	
<i>Variation en fin du trimestre sous revue par rapport au trimestre précédent (en %)</i>						
2018	T1	-0,6	-	-0,2	-	
<i>Variation en fin du trimestre sous revue par rapport au même trimestre de l'année précédente (en %)</i>						
2018	T1	-13,3	-	-15,2	-	

Source : BRVM.

Graphique 6.1 Indice BRVM 10 et BRVM composite
(Indices en points : valeur en fin de période)



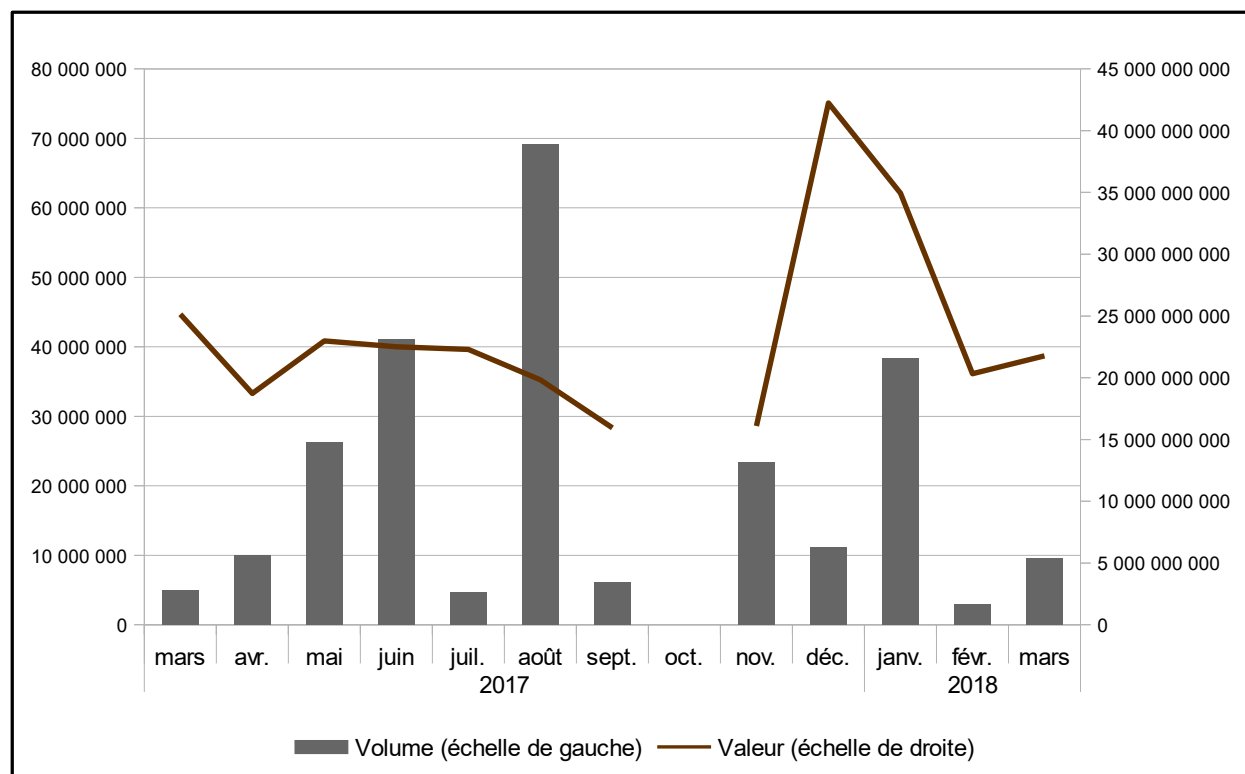
Source : BRVM.

Tableau 6.2 Indices de la Bourse Régionale des Valeurs Mobilières (BRVM)
(Valeur en FCFA, volume en nombre de titres, sauf indications contraires)

		Capitalisation boursière		Volume des transactions	Valeur des transactions	
		Niveau en fin de période	variation en %	Total sur la période	Total sur la période	
2017	T1	7 551 970 000 001	-26,1	18 618 186	68 240 000 001	
	T2	6 565 810 000 000	-13,1	77 529 759	64 210 000 000	
	T3	6 166 220 000 000	-6,1	79 956 937	58 060 000 000	
	T4	6 836 230 000 000	13	11 163 191	42 240 000 000	
2018	T1	6 821 460 000 000	4	9 580 561	21 780 000 000	
2017	mars	7 551 970 000 001	-0,9	4 987 315	25 150 000 001	
	avr.	7 237 370 000 000	-4,2	10 065 641	18 720 000 000	
	mai	7 168 160 000 000	-1,0	26 319 064	22 980 000 000	
	juin	6 565 810 000 000	-8,4	41 145 054	22 510 000 000	
	juil.	6 271 160 000 000	-4,5	4 694 963	22 290 000 000	
	août	6 166 500 000 000	-1,7	69 200 513	19 830 000 000	
	sept.	6 166 220 000 000	0,0	6 061 461	15 940 000 000	
	oct.	nd	nd	nd	nd	
	nov.	6 038 200 000 000	-2,1	23 351 183	16 100 000 000	
	déc.	6 836 230 000 000	13,2	11 163 191	42 240 000 000	
	2018	janv.	6 390 340 000 000	-6,5	38 372 269	34 950 000 000
		févr.	6 586 250 000 000	3,1	3 012 497	20 330 000 000
mars		6 821 460 000 000	3,6	9 580 561	21 780 000 000	
<i>Variation par rapport au trimestre précédent (en %)</i>						
2018	T1	-0,2		-14,2	-48,4	
<i>Variation par rapport au même trimestre de l'année précédente (en %)</i>						
2018	T1	-9,7		-48,5	-68,1	

Source : BRVM.

Graphique 6.2 Volume et valeur des transactions à la BRVM
(Valeur en FCFA, volume en nombre de titres)



Source : BRVM.

7. INDICATEURS CONJONCTURELS D'ACTIVITES

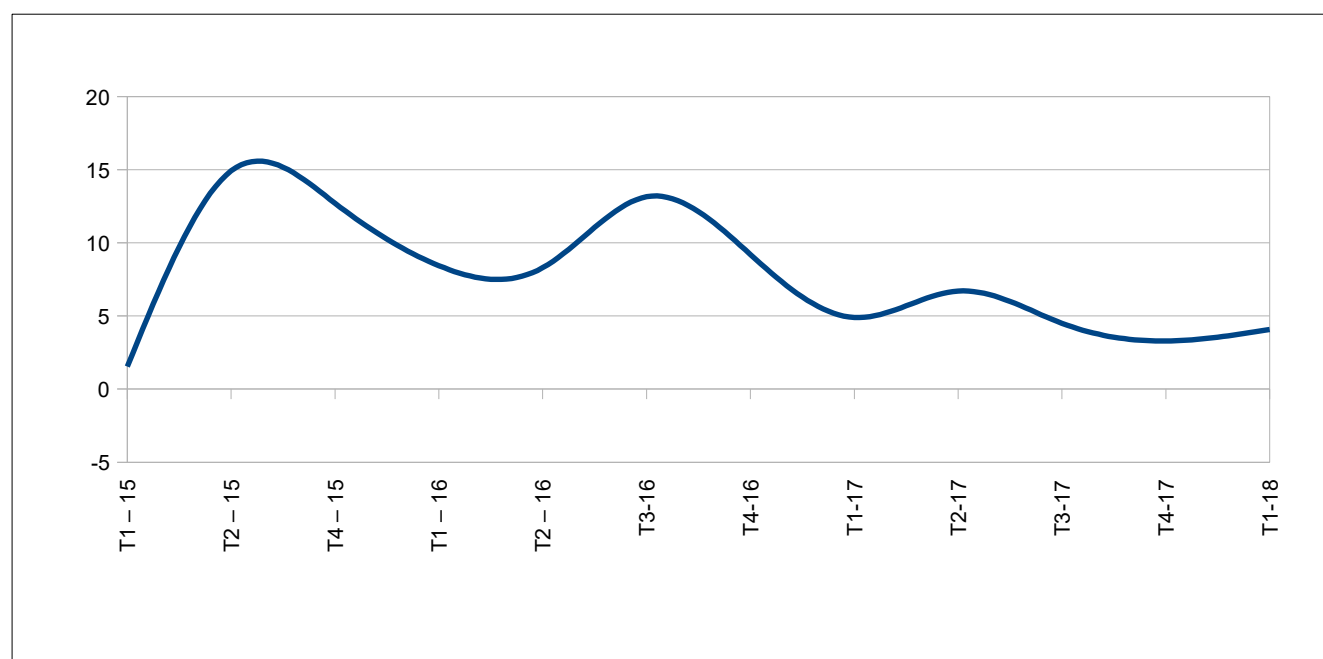
Tableau 7.1 Indice de la production industrielle (base 2013)

		Bénin	Burkina	Côte d'Ivoire	Guinée-Bissau	Mali	Niger	Sénégal	Togo	Union
2012	T1	108,7	112,4	83,9	92,4	112,6	110,0	108,4	105,0	100,8
	T2	118,0	72,3	84,7	87,4	82,1	119,5	105,2	104,1	89,6
	T3	115,9	58,2	92,8	85,4	68,4	107,3	94,7	110,7	88,3
	T4	93,4	65,5	101,0	96,3	116,3	102,1	98,0	107,4	98,9
2013	T1	102,5	148,5	95,0	109,4	119,7	90,5	100,3	103,3	108,3
	T2	92,9	96,7	96,6	109,9	87,1	109,4	100,2	95,4	93,3
	T3	89,0	61,3	96,9	95,6	76,0	91,4	97,9	92,4	90,2
	T4	115,6	93,5	111,5	85,1	117,1	108,7	101,5	109,0	108,2
2014	T1	104,8	158,1	122,6	86,7	118,9	92,9	107,3	104,6	122,8
	T2	126,7	81,6	120,2	87,8	74,3	108,0	92,4	105,7	108,1
	T3	80,4	65,4	117,9	98,8	72,1	132,4	97,5	105,0	103,0
	T4	100,0	106,1	122,3	129,1	111,0	130,9	96,3	108,7	118,9
2015	T1	85,2	172,6	129,4	151,3	136,0	104,3	108,6	95,9	131,5
	T2	89,7	93,3	127,7	140,4	79,4	127,2	116,8	99,2	115,4
	T3	82,1	70,2	122,4	141,0	74,3	113,9	102,8	106,6	105,6
	T4	91,5	84,6	132,1	142,3	116,3	145,7	109,3	94,4	121,4
2016	T1	87,1	169,5	127,9	141,0	129,6	117,8	113,7	87,3	130,3
	T2	85,6	87,9	138,3	139,7	84,8	125,4	116,8	106,3	125,5
	T3	73,3	81,7	136,0	152,3	74,5	124,6	114,9	103,7	119,5
	T4	74,3	122,4	132,6	154,5	139,1	133,9	118,2	111,2	132,5
2017	T1	76,6	171,8	132,9	164,5	151,0	116,8	119,6	102,6	136,7
	T2	119,3	92,5	149,6	170,1	93,1	139,5	125,3	112,8	134,0
	T3	106,6	84,5	139,8	170,1	84,3	122,6	118,1	122,1	124,8
	T4	97,8	127,3	135,8	173,1	135,3	143,1	119,1	112,6	136,9
2018	T1	80,8	180,7	138,9	158,3	156,3	100,8	138,6	92,8	142,3
<i>Variation par rapport au trimestre précédent (en %)</i>										
2018	T1	-17,4	42,0	2,3	-8,6	15,5	-29,5	16,4	-17,6	4,0
<i>Variation par rapport au même trimestre de l'année précédente (glissement annuel en %)</i>										
2018	T1	5,4	5,2	4,5	-3,8	3,5	-13,7	15,9	-9,5	4,1

Source : BCEAO.

Graphique 7.1 Evolution de l'indice de la production industrielle dans l'UEMOA

(Glissements annuels en pourcentage)



Source : BCEAO.

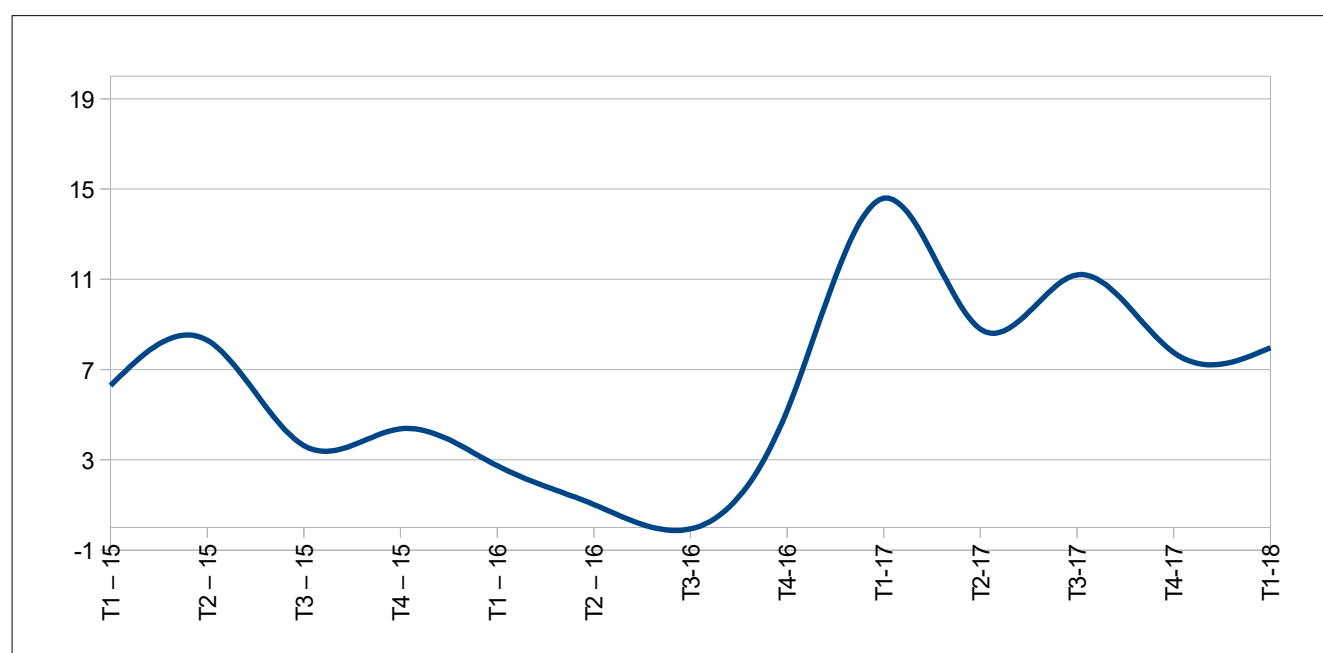
Tableau 7.2 Indice du chiffre d'affaires du commerce de détail (base 2013)

	Bénin	Burkina	Côte d'Ivoire	Guinée-Bissau	Mali	Niger	Sénégal	Togo	Union	
2012	T1	96,8	59,8	83,7	104,4	88,8	122,5	96,4	82,1	87,1
	T2	97,0	62,3	85,8	119,8	82,9	122,0	94,8	88,0	87,6
	T3	91,2	79,4	86,5	108,5	81,0	118,8	90,1	85,1	87,4
	T4	96,5	73,0	92,3	115,3	88,9	132,3	97,5	83,9	92,8
2013	T1	96,6	84,4	94,6	109,0	90,1	89,6	98,8	93,0	93,5
	T2	106,9	88,2	99,1	100,9	100,5	98,1	105,0	99,7	99,7
	T3	98,3	104,1	99,0	102,5	100,3	111,1	94,7	103,8	100,0
	T4	98,2	123,2	107,3	87,6	109,1	101,2	101,5	103,5	106,8
2014	T1	93,6	125,0	103,1	110,8	102,7	79,2	100,5	93,0	101,5
	T2	106,5	108,3	110,9	102,7	109,9	98,1	107,0	90,6	107,4
	T3	102,2	115,5	113,1	124,8	109,4	132,5	98,7	90,9	109,4
	T4	105,8	130,0	111,7	124,0	123,4	165,4	98,8	95,3	114,0
2015	T1	119,6	120,9	110,7	128,5	108,9	131,9	86,4	96,0	107,9
	T2	143,9	133,6	119,0	128,6	118,9	140,3	92,8	96,3	116,3
	T3	152,7	142,2	118,0	139,6	121,5	136,4	85,4	107,6	116,9
	T4	142,0	147,7	120,2	136,6	131,5	139,3	88,2	106,2	119,8
2016	T1	142,1	139,8	116,7	150,8	112,9	127,0	81,8	98,5	112,7
	T2	116,9	153,4	115,8	135,3	141,9	126,1	81,6	102,1	116,8
	T3	103,2	167,4	112,3	146,9	156,8	130,7	76,1	96,9	116,8
	T4	132,4	186,7	124,1	121,6	161,5	126,2	82,7	98,2	126,2
2017	T1	125,2	215,2	122,9	126,9	162,5	125,1	81,9	99,0	127,1
	T2	130,5	178,0	125,1	119,4	166,1	121,0	82,9	100,5	126,7
	T3	118,9	225,5	125,4	120,1	172,7	122,6	80,9	97,7	129,9
	T4	113,1	193,9	134,9	128,0	188,4	121,2	83,3	96,2	135,9
2018	T1	121,0	224,9	138,7	149,5	176,6	137,0	80,0	108,3	137,2
<i>Variation par rapport au trimestre précédent (en %)</i>										
2018	T1	7,0	15,9	2,8	16,8	-6,3	13,1	-4,0	12,5	1,0
<i>Variation par rapport au même trimestre de l'année précédente (glissement annuel en %)</i>										
2018	T1	-3,4	4,5	12,9	17,8	8,7	9,5	-2,4	9,3	8,0

Source : BCEAO.

Graphique 7.2 Evolution de l'indice du chiffre d'affaires du commerce de détail dans l'UEMOA

(Glissements annuels en pourcentage)



Source : BCEAO.

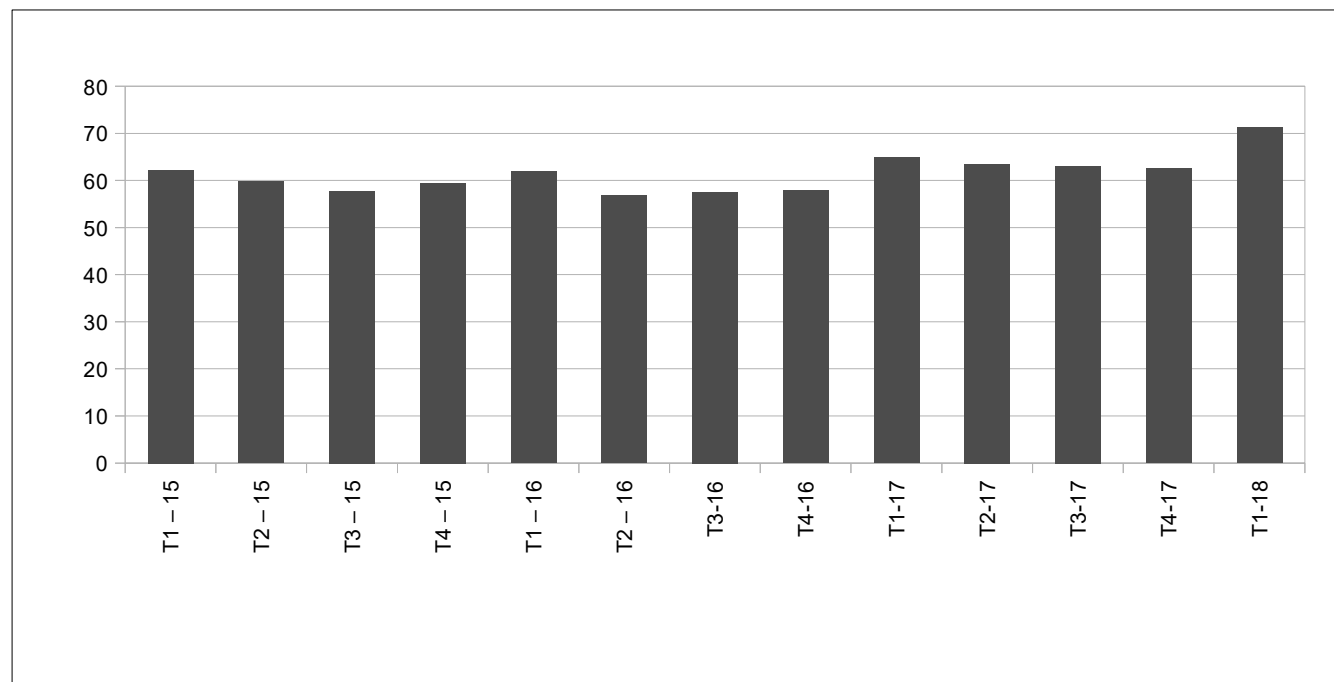
Tableau 7.3 Taux d'utilisation de la capacité de production des entreprises (%)

	Bénin	Burkina	Côte d'Ivoire	Guinée-Bissau	Mali	Niger	Sénégal	Togo	Union	
2012	T1	55,1	65,1	74,7	63,9	66,7	73,9	70,0	55,6	70,5
	T2	60,1	54,2	78,6	53,3	68,2	77,9	68,1	53,8	71,7
	T3	48,6	66,2	71,8	49,5	42,4	73,3	67,1	55,7	66,5
	T4	71,7	47,1	74,0	53,0	41,2	76,6	60,8	59,0	66,1
2013	T1	69,6	72,4	72,9	57,6	50,9	82,8	67,5	61,3	69,9
	T2	69,9	53,6	68,6	58,6	47,8	70,1	65,8	59,5	65,1
	T3	63,0	54,5	78,4	56,4	57,7	59,1	64,7	60,9	69,6
	T4	69,0	45,7	70,5	66,2	67,2	67,4	62,0	69,0	66,1
2014	T1	70,4	36,3	64,8	65,3	50,6	65,3	66,8	70,0	61,7
	T2	70,1	42,3	71,4	57,6	47,8	60,4	58,8	61,2	58,7
	T3	66,3	36,3	69,3	80,1	36,0	58,6	59,1	60,1	58,2
	T4	69,3	40,8	71,0	97,7	54,8	62,5	57,5	60,4	64,2
2015	T1	67,1	76,1	73,7	51,3	45,7	64,7	58,5	60,6	62,2
	T2	72,1	62,1	60,7	57,6	46,0	63,3	57,0	59,0	59,7
	T3	78,3	37,8	65,4	58,3	40,9	64,3	56,7	60,2	57,7
	T4	76,4	29,4	71,2	58,3	59,8	59,3	60,4	60,7	59,4
2016	T1	72,1	65,6	60,4	57,1	95,3	33,9	65,9	44,7	61,9
	T2	55,4	67,3	70,4	41,5	50,4	52,1	60,4	57,0	56,8
	T3	67,2	48,3	68,6	53,0	58,0	50,5	57,5	56,7	57,5
	T4	65,6	52,8	61,4	48,6	60,7	52,0	64,4	56,8	57,8
2017	T1	71,7	79,3	77,6	52,0	53,2	58,2	66,0	60,5	64,8
	T2	58,5	81,0	74,9	46,4	56,9	57,3	65,2	68,1	63,5
	T3	50,3	81,1	69,0	46,4	69,2	55,5	69,6	63,2	63,0
	T4	63,4	76,0	76,1	46,4	57,0	51,2	69,0	60,9	62,5
2018	T1	57,9	90,5	75,2	46,4	99,9	60,0	71,8	68,2	71,2
<i>Variation par rapport au trimestre précédent (en %)</i>										
2018	T1	-8,7	19,1	-1,1	0,0	75,0	17,0	4,2	12,0	14,0
<i>Variation par rapport au même trimestre de l'année précédente (glissement annuel en %)</i>										
2018	T1	-19,2	14,1	-3,1	-10,7	87,8	3,1	8,9	12,7	9,9

Source : BCEAO

Graphique 7.3 Evolution du taux d'utilisation de la capacité de production dans l'UEMOA

(Niveaux des taux en pourcentage)



Source : BCEAO.

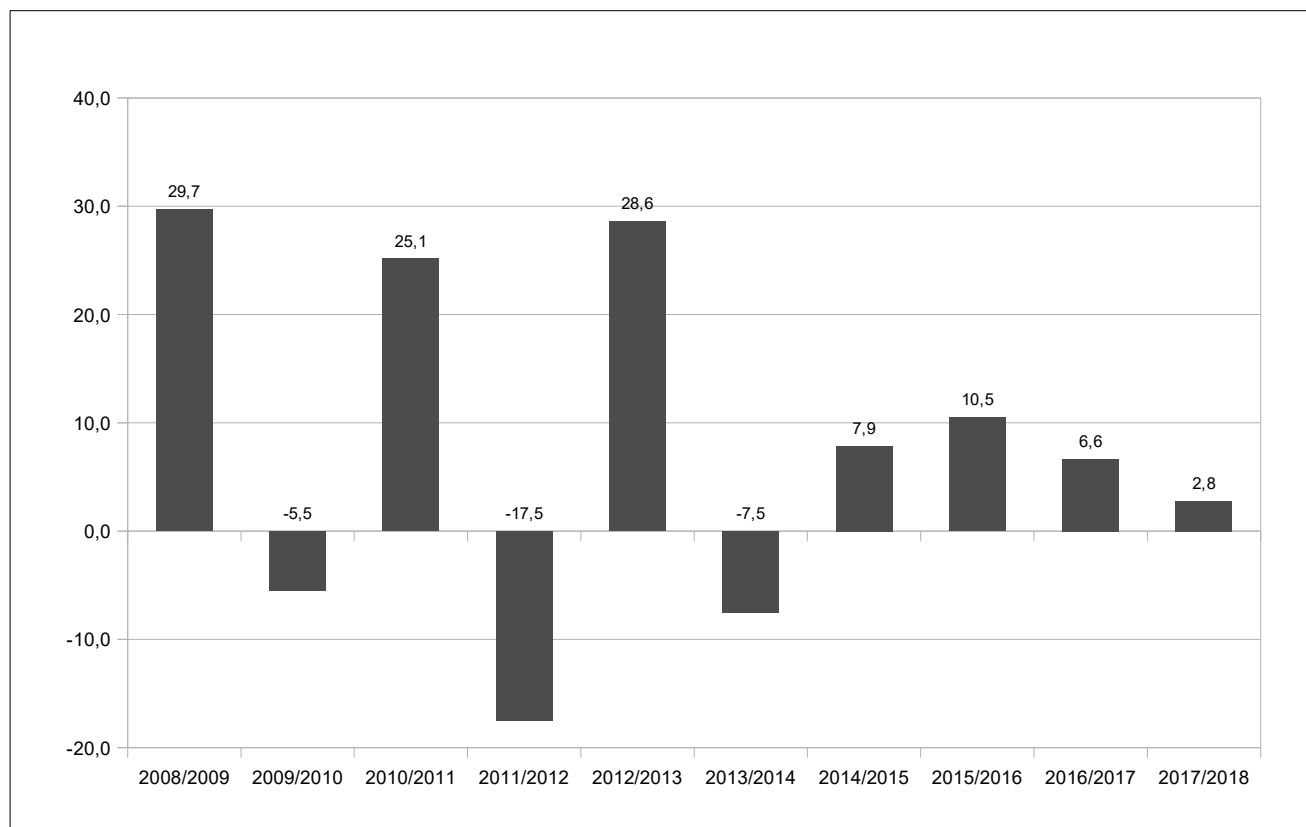
8. PRODUCTION

Tableau 8.1 Production céréalière brute dans les pays de l'UEMOA
(Milliers de tonnes)

	Bénin	Burkina	Côte d'Ivoire	Guinée- Bissau	Mali	Niger	Sénégal	Togo	UEMOA
2013/2014	1 691,9	4 869,7	2 708,0	263,0	5 736,1	4 330,6	1 154,0	1 207,0	21 960,3
2014/2015	1 715,4	4 469,3	3 147,6	162,0	6 761,3	4 869,9	1 247,8	1 311,3	23 684,7
2015/2016	1 643,0	4 189,7	3 309,0	208,6	8 052,0	5 375,0	2 153,0	1 238,0	26 168,3
2016/2017	1 814,0	4 567,1	3 196,4	225,9	8 849,6	5 862,3	2 124,7	1 266,7	27 906,6
2017/2018	1 897,5	4 063,2	3 327,4	210,1	9 514,3	5 853,5	2 516,5	1 301,1	28 683,5
<i>Variation de la production au cours de la campagne 2017/2018 par rapport à 2016/2017 (en pourcentage)</i>									
	4,6	-11,0	4,1	-7,0	7,5	-0,2	18,4	2,7	2,8

Source :CILSS.

Graphique 8.1 Evolution de la production céréalière brute dans l'UEMOA
(Variations en pourcentage)



Source :CILSS.

**Tableau 8.2 Produit Intérieur Brut nominal aux prix du marché
(Milliards de FCFA)**

	Bénin	Burkina	Côte d'Ivoire	Guinée- Bissau	Mali	Niger	Sénégal	Togo	UEMOA
2007	2 860,8	3 245,2	9 750,0	333,4	3 904,0	2 053,0	7 024,6	1 274,4	30 445,5
2008	3 194,0	3 748,0	10 848,0	387,0	4 366,5	2 419,7	7 779,8	1 482,4	34 225,3
2009	3 351,2	3 951,8	11 463,5	389,9	4 807,3	2 548,4	7 832,9	1 589,2	35 934,4
2010	3 452,0	4 447,6	12 324,7	419,2	5 288,9	2 832,3	8 307,6	1 696,9	38 769,1
2011	3 687,3	5 060,3	12 112,7	518,3	6 123,9	3 024,3	8 796,1	1 824,9	41 147,8
2012	4 162,2	5 700,6	13 677,3	505,1	6 352,4	3 544,2	9 434,6	1 977,5	45 353,9
2013	4 524,1	5 902,4	15 445,8	509,4	6 543,9	3 788,3	9 526,8	2 134,5	48 375,2
2014	4 799,5	6 119,6	17 461,0	502,9	7 113,8	4 068,9	9 812,4	2 259,0	52 137,1
2015	4 903,8	6 162,5	19 595,4	617,5	7 747,7	4 288,8	10 538,7	2 471,8	56 326,2
2016	5 084,0	6 790,3	21 563,0	693,9	8 321,8	4 510,9	11 424,7	2 630,0	61 018,6
2017	5 466,0	7 452,4	23 510,0	792,7	8 868,4	4 726,4	12 504,7	2 796,2	66 116,8

Sources : INS, BCEAO.

**Tableau 8.3 Taux d'investissement
(En pourcentage)**

	Bénin	Burkina	Côte d'Ivoire	Guinée- Bissau	Mali	Niger	Sénégal	Togo	UEMOA
2007	24,1	22,2	9,9	7,9	23,9	26,8	26,6	19,1	19,7
2008	20,4	25,4	12,1	6,1	24,2	38,4	28,3	19,6	21,7
2009	19,7	24,9	8,7	6,4	22,0	40,3	21,3	21,1	18,8
2010	19,8	26,9	13,4	6,7	24,0	41,8	20,4	21,6	20,8
2011	20,1	28,0	4,0	5,4	19,7	38,4	22,2	25,7	18,1
2012	22,0	32,5	16,1	7,4	17,2	36,2	20,2	23,3	21,5
2013	21,3	32,5	20,7	6,8	17,8	36,2	18,4	29,6	22,8
2014	23,4	25,9	19,7	8,4	20,4	37,4	26,2	27,9	23,7
2015	21,8	24,3	20,1	3,4	18,8	40,0	24,6	32,2	23,2
2016	22,3	23,2	20,7	4,9	19,5	33,9	24,1	33,0	22,9
2017	28,2	25,5	22,6	6,2	19,0	33,7	27,5	30,7	24,8

Sources : INS, BCEAO.

**Tableau 8.4 Taux d'épargne intérieure
(En pourcentage)**

	Bénin	Burkina	Côte d'Ivoire	Guinée- Bissau	Mali	Niger	Sénégal	Togo	UEMOA
2007	11,4	7,9	14,9	-5,9	15,5	14,3	9,3	1,7	11,8
2008	9,6	9,0	19,0	-6,9	11,0	20,4	8,0	3,6	12,7
2009	8,6	9,8	19,6	-10,0	14,9	13,8	8,3	6,4	13,1
2010	10,7	16,5	20,7	-8,5	11,7	14,9	8,5	6,1	14,1
2011	11,9	19,8	20,4	0,2	11,3	11,5	8,1	4,9	14,0
2012	13,3	20,8	20,3	-2,8	13,8	18,7	4,0	9,3	14,6
2013	11,9	17,6	23,6	-0,8	10,5	19,7	2,4	9,8	14,7
2014	11,9	16,8	24,6	-3,2	4,9	19,2	11,4	9,9	16,0
2015	11,9	14,6	23,6	-1,3	3,3	17,6	11,8	10,3	15,3
2016	10,8	16,2	23,7	0,1	2,6	16,8	13,3	14,5	15,8
2017	16,1	17,8	24,8	-6,2	1,3	16,0	13,5	12,2	16,5

Sources : INS, BCEAO.

Tableau 8.5 Poids des différents secteurs dans le Produit Intérieur Brut nominal aux prix du marché (en pourcentage)

		Bénin	Burkina	Côte d'Ivoire	Guinée-Bissau	Mali	Niger	Sénégal	Togo	UEMOA
2015	Primaire	20,9	30,3	22,7	46,3	37,2	36,0	15,3	24,4	25,3
	Secondaire	20,8	19,0	25,8	12,5	18,0	18,0	21,5	15,6	21,5
	Tertiaire	58,3	50,7	51,5	41,2	44,8	46,0	63,2	60,0	53,1
	Total	100,0	100,0	100,0	100,0	100,0	100,0	100,0	100,0	100,0
2016	Primaire	21,9	29,0	20,9	45,5	37,8	39,0	15,4	25,1	25,0
	Secondaire	20,4	20,8	27,5	13,1	17,0	16,7	21,4	15,0	22,1
	Tertiaire	57,6	50,2	51,5	41,4	45,1	44,3	63,2	59,8	52,9
	Total	100,0	100,0	100,0	100,0	100,0	100,0	100,0	100,0	100,0
2017	Primaire	22,8	27,4	20,5	46,3	37,9	39,7	16,0	24,9	24,8
	Secondaire	20,8	21,6	27,4	12,8	17,2	15,9	21,1	14,9	22,1
	Tertiaire	56,4	51,0	52,1	40,9	44,9	44,5	62,9	60,2	53,1
	Total	100,0	100,0	100,0	100,0	100,0	100,0	100,0	100,0	100,0

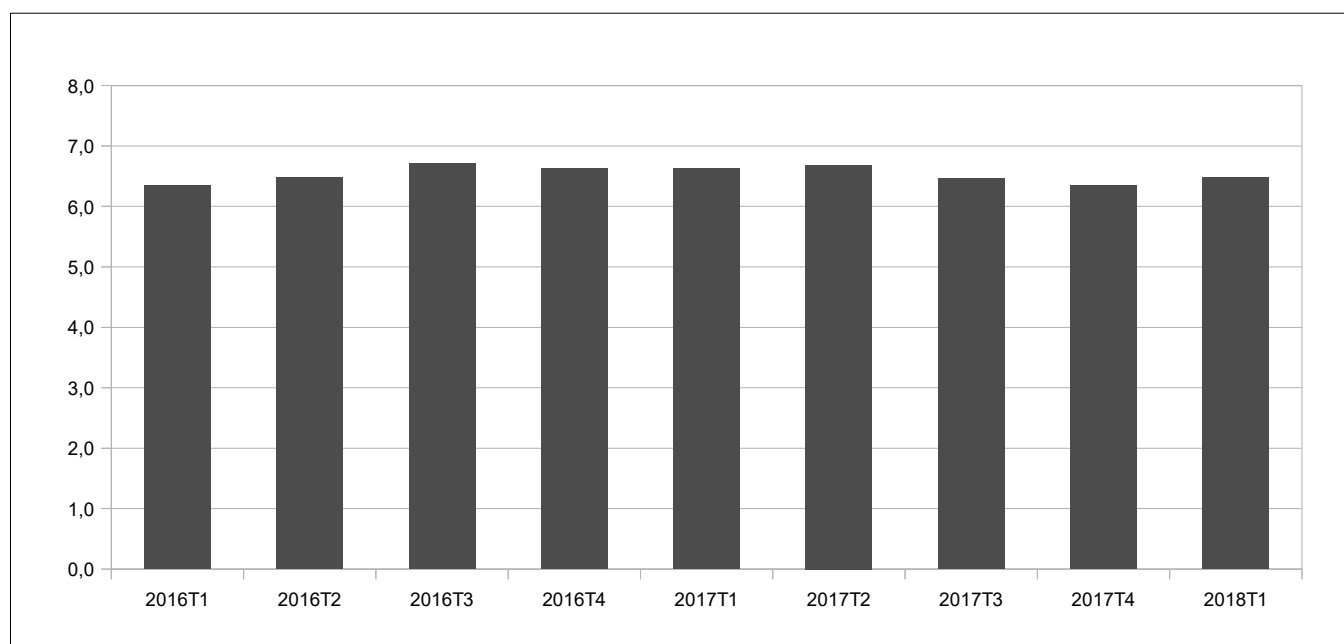
Sources : INS, BCEAO.

Tableau 8.6 Taux de croissance réelle du PIB (Glissements annuels en pourcentage)

	Bénin	Burkina	Côte d'Ivoire	Guinée-Bissau	Mali	Niger	Sénégal	Togo	UEMOA	
2015	2,1	3,9	8,8	6,1	6,0	4,3	6,3	5,7	6,2	
2016	4,0	5,9	8,3	5,8	5,8	4,9	6,5	5,1	6,6	
2017	5,4	6,2	7,8	5,9	5,3	4,9	6,8	4,9	6,5	
2017 T1	T1	5,2	6,1	8,1	5,8	5,6	5,1	6,7	5,0	6,6
	T2	5,4	6,0	8,1	5,9	5,4	5,0	7,1	5,0	6,7
	T3	5,5	6,1	7,7	6,0	5,3	4,9	6,8	4,9	6,5
	T4	5,5	6,3	7,4	5,8	5,1	4,9	6,8	4,7	6,3
2018 T1	5,5	6,7	7,6	5,6	5,0	5,1	6,9	4,5	6,5	

Sources : INS, BCEAO.

Graphique 8.2 Evolution du PIB réel dans l'UEMOA (Glissements annuels en pourcentage)



Source : BCEAO.

9. ENVIRONNEMENT INTERNATIONAL

Tableau 9.1 Taux de change effectif réel
(valeur moyenne sur la période : indice base 100 en 2013)

		Bénin	Burkina	Côte d'Ivoire	Guinée- Bissau	Mali	Niger	Sénégal	Togo	UEMOA
2016		91,4	93,7	97,3	90,5	98,5	93,3	94,0	97,9	94,7
2017		91,0	93,5	99,4	89,1	95,8	96,5	95,0	98,5	95,4
2017	T1	88,2	90,3	94,2	86,6	92,6	92,6	93,2	95,7	93,5
	T2	90,2	92,6	97,2	88,3	94,4	94,4	92,1	97,1	94,5
	T3	93,0	95,7	102,0	92,0	99,4	98,8	96,8	98,7	96,6
	T4	92,2	96,1	100,4	89,8	98,9	98,4	95,9	96,7	96,6
2018	T1	93,2	96,3	97,1	91,4	96,5	102,6	96,6	99,0	98,1
<i>Variation par rapport au trimestre précédent (en %)</i>										
2018	T1	1,2	0,2	-3,3	1,7	-2,4	4,3	0,8	2,4	1,6
<i>Variation par rapport au même trimestre de l'année précédente (en %)</i>										
2018	T1	5,8	6,7	3,1	5,6	4,3	10,8	3,7	3,5	4,9

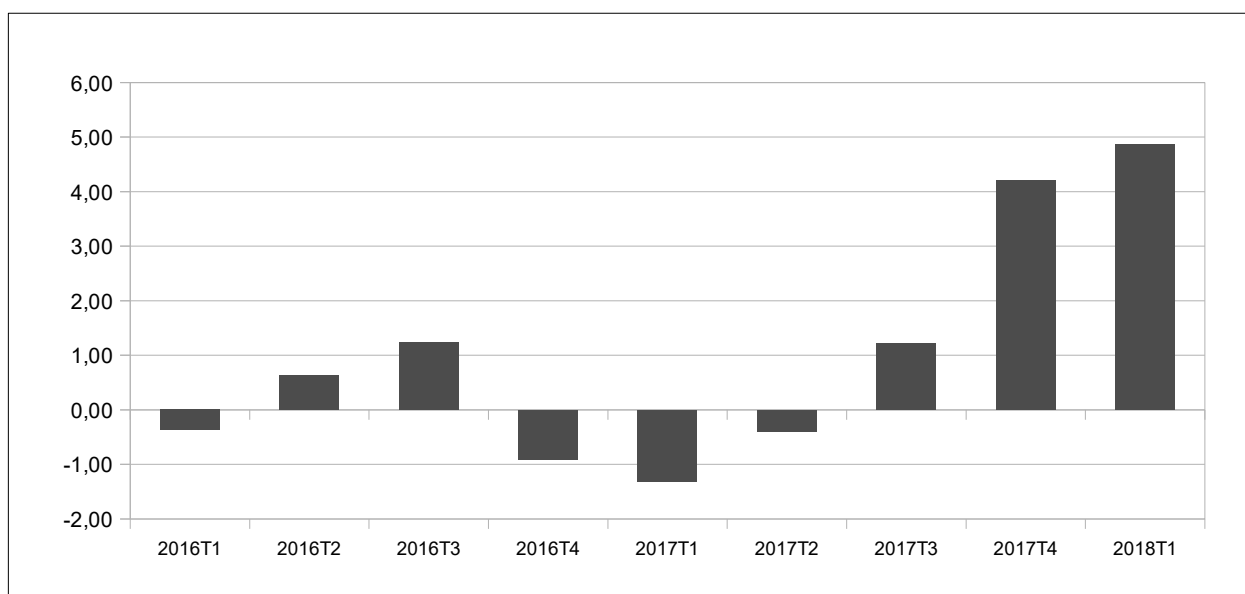
Source : BCEAO.

Tableau 9.2 Taux de change effectif Nominal
(valeur moyenne sur la période : indice base 100 en 2013)

		Bénin	Burkina	Côte d'Ivoire	Guinée- Bissau	Mali	Niger	Sénégal	Togo	UEMOA
2016		99,7	98,0	106,6	97,0	105,9	99,8	102,5	103,5	104,4
2017		101,9	99,4	113,5	97,2	104,0	103,6	106,1	106,3	108,9
2017	T1	98,2	96,3	108,6	93,8	101,1	99,6	102,2	102,8	104,2
	T2	100,3	97,9	110,7	95,7	102,7	101,7	104,0	104,7	106,4
	T3	104,5	101,7	115,3	99,7	106,9	106,0	107,8	108,9	111,3
	T4	103,8	102,2	115,2	99,9	107,6	105,4	107,7	108,5	112,9
2018	T1	105,0	102,7	117,0	102,0	105,6	106,7	108,9	109,3	112,4
<i>Variation par rapport au trimestre précédent (en %)</i>										
2018	T1	1,1	0,4	1,5	2,1	-1,9	1,3	1,1	0,8	-0,4
<i>Variation par rapport au même trimestre de l'année précédente (en %)</i>										
2018	T1	6,9	6,6	7,7	8,7	4,5	7,2	6,5	6,4	7,9

Source : BCEAO.

Graphique 9.1 Evolution du taux de change effectif réel dans l'UEMOA
(Glissements annuels en pourcentage)



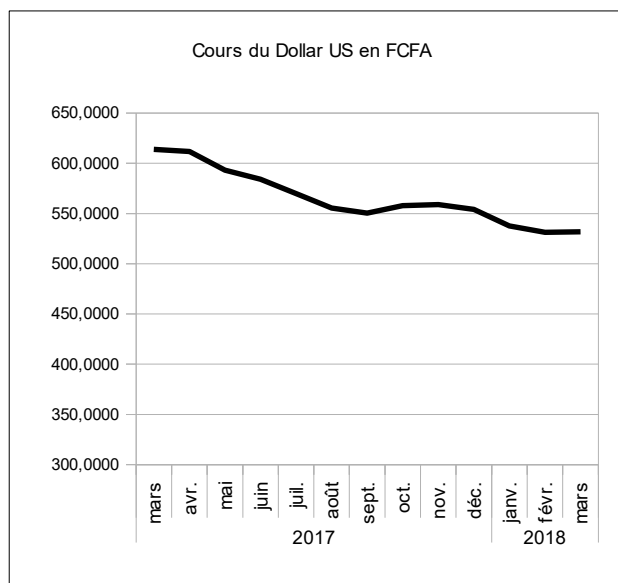
Source : BCEAO.

**Tableau 9.3 Taux de change bilatéraux
(valeur moyenne sur la période : unités de FCFA pour une unité de monnaie étrangère)**

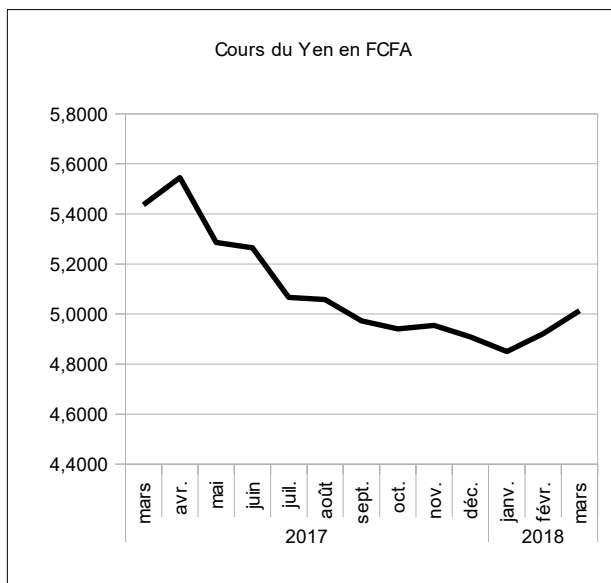
	Dollar US	Yen japonais	Renminbi chinois	Livre Sterling	Naira nigérian	Cédi ghanéen	Dalasi gambien	Franc guinéen
2014	524,7042	4,7181	82,8845	827,5252	3,0089	127,2488	13,2097	30,7263
2015	466,5772	4,8869	94,1219	903,9176	3,0091	158,0823	14,5916	0,0797
2016	528,4890	5,4623	89,2665	803,2455	2,4667	152,0283	14,4908	0,0727
2017	582,0245	5,1884	86,0766	749,0406	1,8866	132,6789	12,9582	0,0642
2017 T1	616,0809	5,4217	89,4400	762,9772	2,0203	140,3569	14,2290	0,0666
T2	596,3630	5,3654	86,9090	762,6299	1,9580	139,9142	13,4142	0,0658
T3	558,6496	5,0319	83,7471	731,0773	1,8313	127,0922	12,4169	0,0628
T4	557,0044	4,9346	84,2103	739,4782	1,7367	123,3521	11,7728	0,0617
2018 T1	533,5457	4,9279	83,9368	742,5370	1,4930	119,3781	11,2957	0,0596
2017 mars	613,9045	5,4357	89,0133	757,8061	2,0100	136,5294	14,0368	0,0666
avr.	611,7290	5,5451	88,7724	773,3518	2,0060	146,2932	13,9527	0,0669
mai	593,1968	5,2860	86,1627	766,7528	1,9520	139,3366	13,2111	0,0654
juin	584,1633	5,2652	85,7920	747,7850	1,9160	134,1129	13,0787	0,0651
juil.	569,8523	5,0660	84,1348	740,1907	1,8700	130,2993	12,6648	0,0638
août	555,5662	5,0574	83,2856	719,8826	1,8210	126,1454	12,3600	0,0627
sept.	550,5304	4,9722	83,8209	733,1586	1,8030	124,8320	12,2260	0,0619
oct.	557,9764	4,9408	84,2158	736,4511	1,8280	127,4297	11,9855	0,0627
nov.	558,8320	4,9547	84,3968	738,7735	1,8300	119,3800	11,5871	0,0607
déc.	554,2050	4,9084	84,0184	743,2098	1,5521	123,2465	11,7458	0,0618
2018 janv.	537,6697	4,8498	83,6701	742,6209	1,5054	118,8650	11,2751	0,0601
févr.	531,2253	4,9212	84,0238	742,0328	1,4834	118,9354	11,2761	0,0593
mars	531,7421	5,0128	84,1165	742,9573	1,4902	120,3340	11,3359	0,0594
<i>Variation par rapport au trimestre précédent (en %)</i>								
2018 T1	-4,2	-0,1	-0,3	0,4	-14,0	-3,2	-4,1	-3,5
<i>Variation par rapport au même trimestre de l'année précédente (en %)</i>								
2018 T1	-13,4	-9,1	-6,2	-2,7	-26,1	-14,9	-20,6	-10,5

Source : AMAO, Banque de France, BCEAO

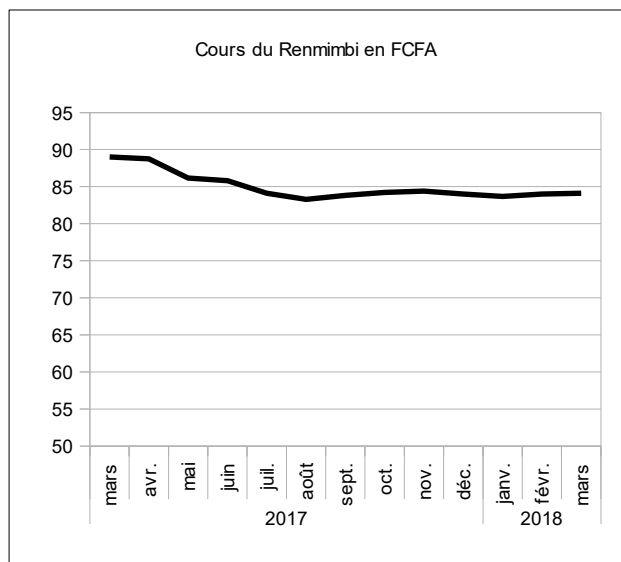
**Graphique 9.2 Taux de change bilatéraux
(valeur moyenne sur la période : unités de FCFA pour une unité de monnaie étrangère)**



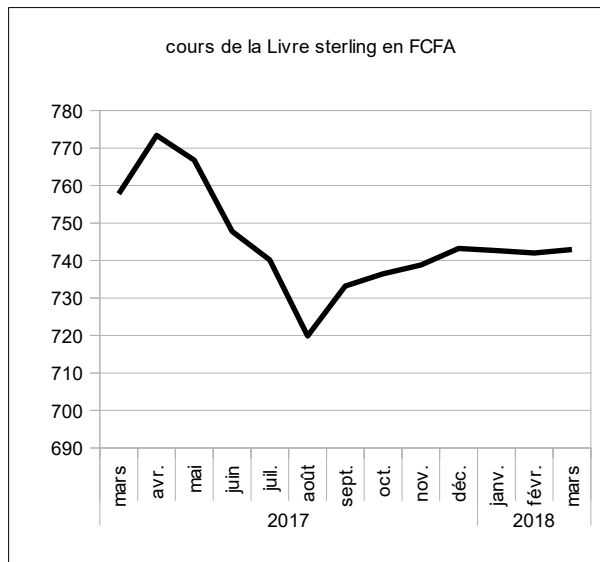
source : BCEAO.



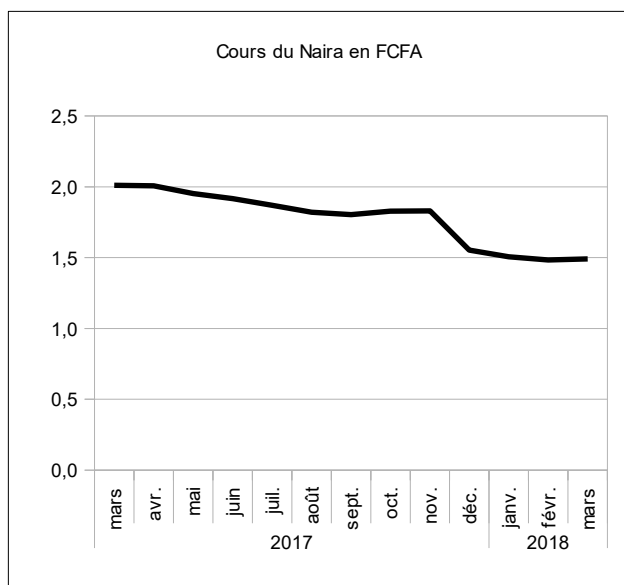
source : BCEAO.



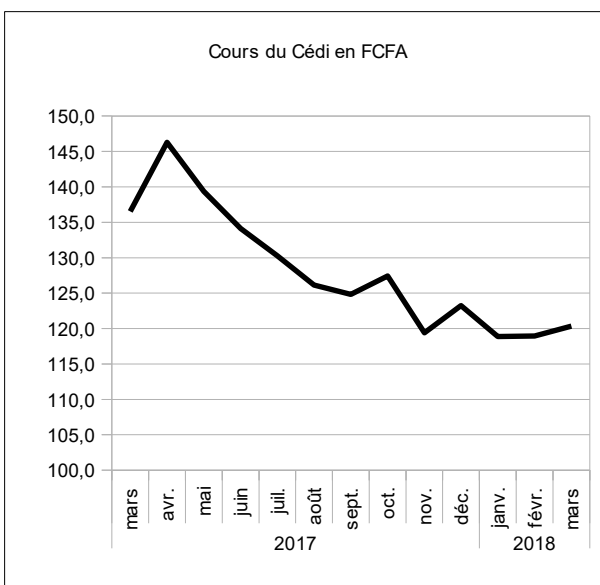
source : BCEAO.



source : BCEAO.



source : BCEAO.



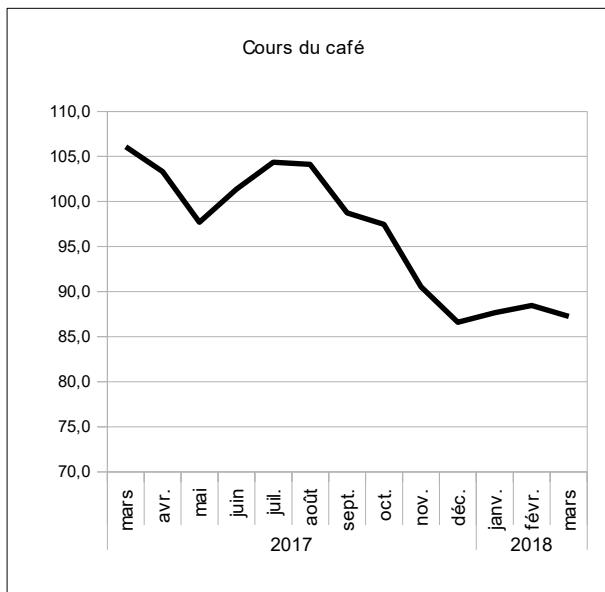
source : BCEAO.

**Tableau 9.4 Cours mondiaux des matières premières exportées et importées dans l'Union
(valeur moyenne sur la période)**

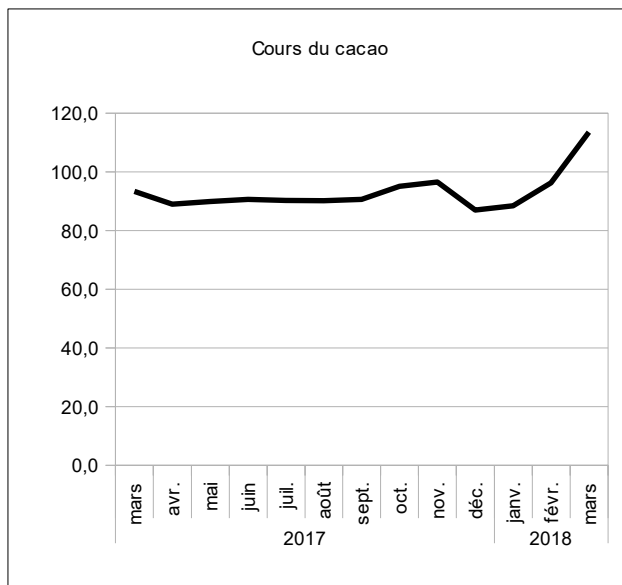
		Café robusta (010)(OIC) cents/livre	Cacao (004) (OICC) cents/livre	Coton (003) (N Y 2è) cents/livre	huile palmiste \$/tm	Caoutchouc (008) (IRA) eurocents	Pétrole (N.Y.) \$/baril	Or brut \$/l'once	Blé cbot (cents/boiss eau)	Riz cbot (cents/livre)
2015		86,7931	142,1279	63,6644	1 103,4841	130,3493	49,6890	1 155,8484	507,7964	11,0738
2016		87,4365	131,1779	65,7854	1 364,6378	128,9011	44,0721	1 248,2634	437,1988	10,3627
2017		100,3079	92,0230	72,9876	1 280,9036	153,2609	50,8802	1 255,5519	440,1064	11,0584
2017	T1	106,4734	95,0264	76,2737	1 464,9405	205,3033	52,5106	1 210,4775	429,8381	9,5977
	T2	100,8028	89,8254	75,2182	1 076,4191	141,1875	46,9677	1 258,5433	434,6299	10,5328
	T3	102,4180	90,3580	69,2578	1 190,4607	137,3761	48,4811	1 278,2831	471,5030	12,2175
	T4	91,5376	92,8824	71,2008	1 391,7943	129,1768	55,5613	1 274,9038	424,4545	11,8856
2018	T1	87,7908	99,4384	80,8072	1 141,1243	125,0180	62,7409	1 329,4308	454,0076	12,1819
2017	mars	106,0661	93,3418	78,2804	1 228,5714	191,6848	50,2148	1 230,9217	428,5648	9,6515
	avr.	103,3350	88,9581	77,6700	1 084,0625	145,4375	46,6114	1 270,4455	420,1849	9,8932
	mai	97,7174	89,8777	76,2105	1 108,4091	144,2500	48,8641	1 245,8713	430,7389	10,4457
	juin	101,3559	90,6405	71,7741	1 036,7857	133,8750	45,4277	1 259,3132	452,9659	11,2595
	juil.	104,3776	90,2302	68,2905	1 033,5714	136,9643	46,8420	1 236,0529	515,7440	11,8857
	août	104,1391	90,2009	69,1013	1 174,2391	135,3068	48,2957	1 284,2065	455,5326	12,2978
	sept.	98,7371	90,6428	70,3815	1 363,5714	139,8571	50,3055	1 314,5900	443,2324	12,4690
	oct.	97,4777	95,1224	68,1155	1 422,7273	129,6591	51,8695	1 280,5077	434,5659	11,8821
	nov.	90,5400	96,5216	69,9429	1 445,6818	127,9545	56,8233	1 278,6587	424,5952	11,8152
	déc.	86,5950	87,0031	75,5440	1 306,9737	129,9167	57,9910	1 265,5450	414,2024	11,9595
2018	janv.	87,6673	88,4725	80,7257	1 261,7478	128,9091	63,5633	1 331,7491	431,2384	11,9679
	févr.	88,4520	96,2902	78,8979	1 146,1250	124,2639	61,9542	1 330,6953	457,3911	12,2553
	mars	87,2530	113,5525	82,7981	1 015,5000	121,8810	62,7052	1 325,8482	473,3934	12,3225
		<i>Variation par rapport au trimestre précédent (en %)</i>								
2018	T1	-4,1	7,1	13,5	-18,0	-3,2	12,9	4,3	7,0	2,5
		<i>Variation par rapport au même trimestre de l'année précédente (glissement annuel en %)</i>								
2018	T1	-17,5	4,6	5,9	-22,1	-39,1	19,5	9,8	5,6	26,9

Source : Reuters.

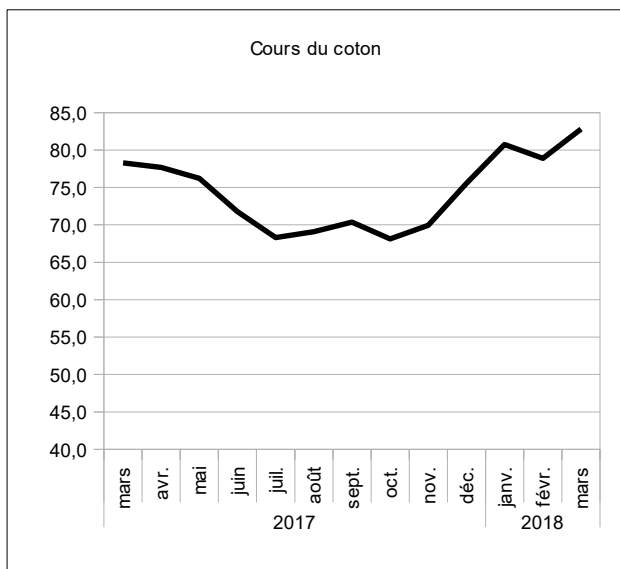
**Graphique 9.3 Cours des matières premières exportées par l'Union
(valeur moyenne sur la période)**



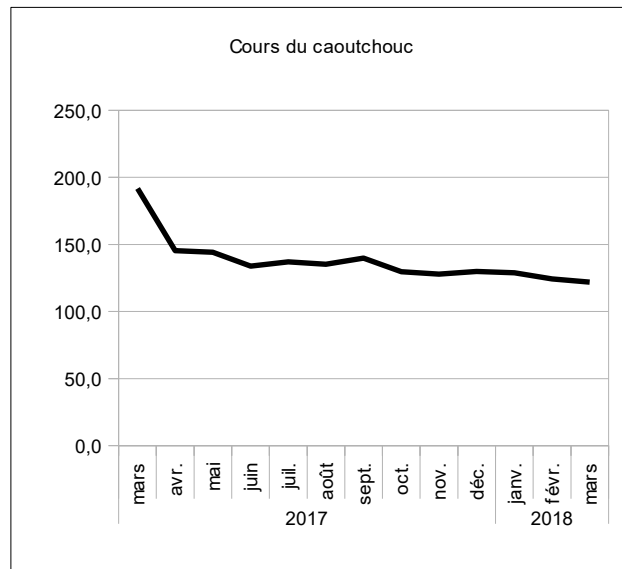
source : Reuters.



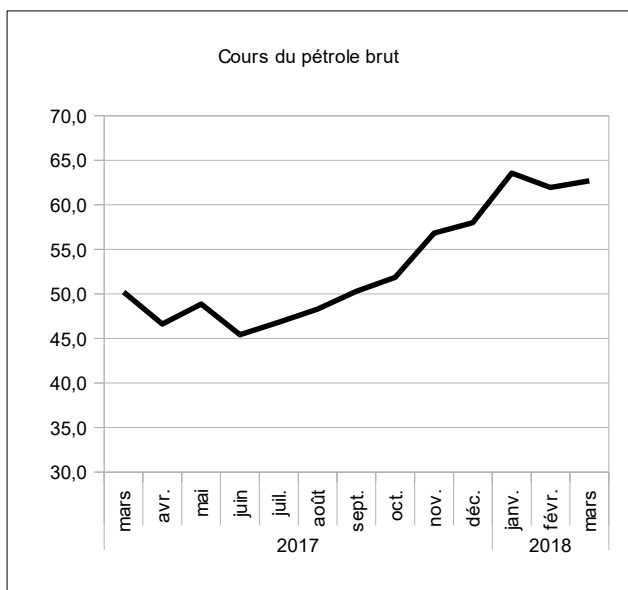
source : Reuters.



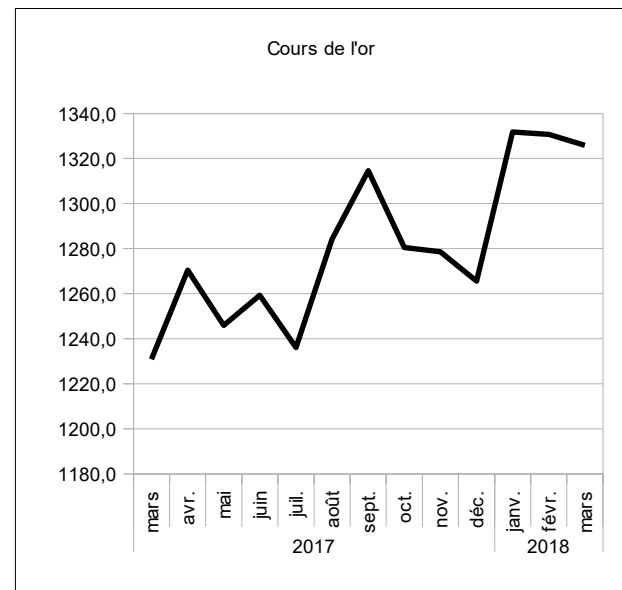
source : Reuters.



source : Reuters.



source : Reuters.



source : Reuters.

10. ECHANGES EXTERIEURS

Tableau 10.1 UEMOA- Exportations de biens
(Total sur la période)

	Total	Produits du cacao	Produits du café	Produits du coton	Produits de l'anacarde	Or et métaux précieux	Uranium	Produits pétroliers	Caoutchouc	Produits divers	
Valeur (en milliards de FCFA)											
2014	13 340,5	2 302,9	65,1	743,8	514,8	2 290,5	240,5	1 679,8	302,7	5 200,5	
2015	13 996,8	3 045,4	72,0	734,7	650,6	2 535,9	240,8	1 421,2	298,8	4 997,5	
2016	13 947,3	2 748,6	72,0	647,9	721,5	2 952,5	177,7	1 120,5	329,5	5 177,1	
2017	14 687,7	2 586,7	76,4	901,7	919,8	3 242,6	167,8	1 131,8	490,3	5 170,7	
2017	T1	3 926,9	1 123,9	20,9	154,9	114,2	922,6	47,2	384,4	140,8	1 018,1
	T4	3 351,4	732,5	13,1	131,3	44,8	885,6	47,3	365,3	127,4	1 004,0
2018	T1	3 796,4	1 021,7	16,2	148,3	127,7	895,6	47,9	406,0	104,3	1 028,7
<i>Variation par rapport au trimestre précédent (en %)</i>											
2018	T1	13,3	39,5	23,3	12,9	185,1	1,1	1,2	11,1	-18,2	2,5
<i>Variation par rapport au même trimestre de l'année précédente (glissement annuel en %)</i>											
2018	T1	-3,3	-9,1	-22,4	-4,2	11,9	-2,9	1,4	5,6	-25,9	1,0

Source : BCEAO.

Tableau 10.2 UEMOA- Importations de biens
(Total sur la période)

	Total CAF	Produits alimentaires	Biens de consommation courante	Produits énergétiques	Biens intermédiaires	Biens d'équipement	Produits divers	
Valeur (en milliards de FCFA)								
2014	16 879,3	3 193,8	2 267,9	3 851,9	2 941,8	3 541,3	1 082,7	
2015	17 879,2	3 297,5	2 407,7	3 312,6	3 309,7	4 127,9	1 423,8	
2016	17 512,2	3 413,9	2 535,7	2 872,8	3 178,6	3 947,9	1 563,3	
2017	20 292,1	3 690,1	2 522,4	3 701,1	4 024,1	4 895,8	1 458,5	
2017	T1	4 627,8	1 034,7	332,7	625,5	829,5	862,4	943,0
	T4	4 690,9	1 072,6	339,2	606,3	843,8	886,7	942,3
2018	T1	4 798,0	1 064,0	349,4	669,1	865,7	899,1	950,8
<i>Variation par rapport au trimestre précédent (en %)</i>								
2018	T1	2,3	-0,8	3,0	10,4	2,6	1,4	0,9
<i>Variation par rapport au même trimestre de l'année précédente (glissement annuel en %)</i>								
2018	T1	3,7	2,8	5,0	7,0	4,4	4,3	0,8

Source : BCEAO.

Tableau 10.3.1 BENIN- Balance des Paiements
(valeur en fin de période en milliards de FCFA)

LIBELLE POSTE	2013	2014	2015	2016	2017 (*)
a- Compte des transactions courantes (1+2+3)	-332,5	-437,5	-437,3	-480,8	-601,7
1- Biens et services	-424,1	-552,4	-483,1	-581,4	-661,1
Balance des biens	-302,3	-351,3	-298,5	-396,8	-547,2
Exportations de biens FOB	979,1	1 267,3	995,1	1 052,3	1 195,5
Importations de biens FOB	-1 281,4	-1 618,5	-1 293,6	-1 449,1	-1 742,8
Importations de biens CAF	-1 487,1	-1 895,0	-1 514,6	-1 703,5	-2 043,1
Balance des services	-121,8	-201,1	-184,6	-184,6	-113,9
2- Revenu primaire	-34,1	-30,2	-38,8	-23,5	-38,6
Dont intérêts sur la dette	-9,8	-10,3	-16,0	-11,9	-18,7
3- Revenu secondaire	125,6	145,1	84,7	124,2	98,0
- Administrations publiques	39,0	44,0	18,2	45,8	0,0
Dont aides budgétaires	32,8	8,2	0,0	8,5	0,0
- Autres secteurs	86,6	101,1	66,5	78,4	98,0
Dont transferts de fonds des migrants	113,3	140,4	116,4	119,3	120,3
b- Compte de capital (4+5)	91,8	125,2	74,2	81,6	111,5
4- Acquisition/cessions d'actifs non financiers	-0,1	-0,7	-0,2	-0,1	0,0
5- Transferts de capital	91,9	125,9	74,4	81,7	111,5
- Administrations publiques	57,3	63,9	28,8	35,1	52,6
Remises de dette	0,0	0,0	0,0	0,0	0,0
Autres transferts de capital	57,3	63,9	28,8	35,1	52,6
- Autres secteurs	34,6	62,0	45,5	46,6	58,9
c. Solde des comptes des transactions courantes et de capital (a+b)	-240,7	-312,3	-363,1	-399,2	-490,2
d- Compte financier (6+7+8+9)	-331,7	-480,1	-447,6	-227,7	-376,6
6- Investissement direct	-149,0	-191,8	-69,2	-67,8	-94,1
7- Investissements de portefeuille	-19,5	-23,9	-117,5	-50,8	-101,4
8- Dérivés financiers	0,0	0,0	0,3	0,0	0,0
9- Autres investissements	-163,2	-264,4	-261,2	-109,1	-181,1
- Administrations publiques	-173,9	-210,1	-204,9	-90,3	-64,9
- Tirages	202,1	236,7	233,8	114,5	116,8
- Variations des arriérés	0,0	0,0	0,0	0,0	0,0
- Rééchelonnement	0,0	0,0	0,0	0,0	0,0
- Autre financement exceptionnel	0,0	0,0	0,0	0,0	0,0
- Amortissements	-28,2	-26,6	-28,9	-24,3	-51,9
- Autres secteurs	10,7	-54,2	-56,2	-18,8	-116,2
Pour mémoire : financement exceptionnel	4,2	4,7	0,0	0,0	0,0
- Variations des arriérés	0,0	0,0	0,0	0,0	0,0
- Rééchelonnement	0,0	0,0	0,0	0,0	0,0
- Remise de dettes	4,2	4,7	0,0	0,0	0,0
- Autres (financement à rechercher)	0,0	0,0	0,0	0,0	0,0
e- Erreurs et omissions nettes	8,2	7,2	2,3	3,5	0,0
f- Solde global (a+b-d+e)	99,1	175,1	86,7	-168,0	-113,7
g- Ecart d'évaluation	30,1	2,3	-3,3	0,0	0,0
h- Variation des avoirs extérieurs nets	-129,2	-177,4	-83,4	168,0	113,7
Balance courante hors dons/PIB (%)	-8,1	-9,3	-8,9	-9,6	-11,0

Source : BCEAO

(*) Estimations

Tableau 10.3.2 BURKINA- Balance des Paiements
(valeur en fin de période en milliards de FCFA)

LIBELLE POSTE	2013	2014	2015	2016	2017 (*)
a- Compte des transactions courantes (1+2+3)	-664,6	-493,2	-529,4	-462,4	-559,4
1- Biens et services	-788,2	-551,8	-601,5	-471,7	-568,1
Balance des biens	-328,8	-128,6	-142,7	-0,4	-38,7
Exportations de biens FOB	1 315,3	1 362,3	1 397,7	1 676,4	1 816,5
Importations de biens FOB	-1 644,2	-1 490,9	-1 540,4	-1 676,7	-1 855,2
Importations de biens CAF	-2 156,4	-1 770,4	-1 821,7	-1 983,5	-2 194,0
Balance des services	-459,4	-423,2	-458,7	-471,4	-529,4
2- Revenu primaire	-93,3	-177,5	-199,5	-231,8	-234,2
Dont intérêts sur la dette	-12,8	-14,7	-15,9	-16,8	-23,0
3- Revenu secondaire	216,9	236,1	271,6	241,1	242,8
- Administrations publiques	128,2	114,3	145,9	111,0	111,3
Dont aides budgétaires	119,1	98,9	123,7	81,2	93,0
- Autres secteurs	88,7	121,8	125,7	130,1	131,5
Dont transferts de fonds des migrants	144,3	179,7	211,5	218,1	221,3
b- Compte de capital (4+5)	238,4	200,2	153,8	150,1	158,0
4- Acquisition/cessions d'actifs non financiers	-0,2	0,0	0,1	0,2	0,1
5- Transferts de capital	238,6	200,2	153,6	150,0	157,9
- Administrations publiques	205,2	157,5	105,2	99,0	105,0
Remises de dette	0,0	0,0	0,0	0,0	0,0
Autres transferts de capital	205,2	157,5	105,2	99,0	105,0
- Autres secteurs	33,4	42,6	48,4	51,0	52,9
c. Solde des comptes des transactions courantes et de capital (a+b)	-426,2	-293,0	-375,6	-312,2	-401,4
d- Compte financier (6+7+8+9)	-281,9	-163,5	-654,9	-554,9	-379,4
6- Investissement direct	-213,4	-141,6	-128,8	-201,6	-263,0
7- Investissements de portefeuille	-6,9	86,2	-3,0	-7,9	-4,7
8- Dérivés financiers	0,0	0,0	0,0	0,0	0,0
9- Autres investissements	-61,5	-108,1	-523,2	-345,4	-111,8
- Administrations publiques	-34,4	-50,7	-89,2	-145,0	-44,0
- Tirages	60,5	81,5	122,1	184,1	92,0
- Variations des arriérés	0,0	0,0	0,0	0,0	0,0
- Rééchelonnement	0,0	0,0	0,0	0,0	0,0
- Autre financement exceptionnel	0,0	0,0	0,0	0,0	0,0
- Amortissements	-26,0	-30,8	-32,9	-39,1	-48,0
- Autres secteurs	-27,1	-57,3	-433,9	-200,4	-67,8
Pour mémoire : financement exceptionnel	0,0	0,0	0,0	0,0	0,0
- Variations des arriérés	0,0	0,0	0,0	0,0	0,0
- Rééchelonnement	0,0	0,0	0,0	0,0	0,0
- Remise de dettes	0,0	0,0	0,0	0,0	0,0
- Autres (financement à rechercher)	0,0	0,0	0,0	0,0	0,0
e- Erreurs et omissions nettes	-3,8	-3,4	4,3	-3,3	0,0
f- Solde global (a+b-d+e)	-148,1	-132,9	283,6	239,4	-21,9
g- Ecart d'évaluation	-80,7	-279,1	-217,7	0,0	0,0
h- Variation des avoirs extérieurs nets	228,8	412,0	-65,9	-239,4	21,9
Balance courante hors dons/PIB (%)	-13,3	-9,5	-9,9	-8,1	-8,9

Source : BCEAO

(*) Estimations

Tableau 10.3.3 COTE D'IVOIRE- Balance des Paiements
(valeur en fin de période en milliards de FCFA)

LIBELLE POSTE	2013	2014	2015	2016	2017 (*)
a- Compte des transactions courantes (1+2+3)	-208,8	252,1	-119,1	-245,5	-995,3
1- Biens et services	453,4	846,9	680,2	638,3	-50,2
Balance des biens	1 479,2	1 914,8	1 874,0	1 817,8	1 220,1
Exportations de biens FOB	5 952,9	6 411,3	6 938,0	6 449,3	6 835,4
Importations de biens FOB	-4 473,6	-4 496,5	-5 064,0	-4 631,5	-5 615,3
Importations de biens CAF	-5 270,8	-5 290,0	-5 957,6	-5 412,7	-6 576,0
Balance des services	-1 025,8	-1 067,9	-1 193,9	-1 179,5	-1 270,4
2- Revenu primaire	-445,1	-449,3	-595,5	-637,8	-686,9
Dont intérêts sur la dette	-99,1	-94,2	-152,2	-177,0	-191,8
3- Revenu secondaire	-217,1	-145,5	-203,7	-246,1	-258,1
- Administrations publiques	64,6	124,1	98,1	83,4	94,0
Dont aides budgétaires	64,6	124,2	153,6	147,6	147,6
- Autres secteurs	-281,7	-269,6	-301,8	-329,5	-352,2
Dont transferts de fonds des migrants	96,9	97,7	99,9	102,0	104,5
b- Compte de capital (4+5)	94,8	138,6	156,4	110,9	213,1
4- Acquisition/cessions d'actifs non financiers	-1,6	1,3	0,0	0,0	0,0
5- Transferts de capital	96,3	137,3	156,4	110,9	213,1
- Administrations publiques	96,3	137,3	128,6	106,2	195,5
Remises de dette	0,0	0,0	0,0	0,0	0,0
Autres transferts de capital	96,3	137,3	128,6	106,2	195,5
- Autres secteurs	0,0	0,0	27,8	4,7	17,7
c. Solde des comptes des transactions courantes et de capital (a+b)	-114,1	390,7	37,4	-134,6	-782,2
d- Compte financier (6+7+8+9)	-80,0	100,9	-101,4	-87,4	-714,3
6- Investissement direct	-204,5	-208,9	-283,8	-325,5	-377,3
7- Investissements de portefeuille	-86,1	-462,8	-574,2	-349,3	-861,8
8- Dérivés financiers	0,0	0,0	0,0	0,0	0,0
9- Autres investissements	210,7	772,6	756,6	587,4	524,7
- Administrations publiques	-190,7	-95,4	-25,6	-53,6	-206,9
- Tirages	334,9	321,4	256,4	323,2	509,7
- Variations des arriérés	-16,8	0,0	0,0	0,0	0,0
- Rééchelonnement	0,0	0,0	0,0	0,0	0,0
- Autre financement exceptionnel	0,0	0,0	0,0	0,0	0,0
- Amortissements	-127,5	-226,0	-230,8	-269,7	-302,8
- Autres secteurs	401,4	868,0	782,2	640,9	731,6
Pour mémoire : financement exceptionnel	-16,8	0,0	0,0	0,0	0,0
- Variations des arriérés	-16,8	0,0	0,0	0,0	0,0
- Rééchelonnement	0,0	0,0	0,0	0,0	0,0
- Remise de dettes	0,0	0,0	0,0	0,0	0,0
- Autres (financement à rechercher)	0,0	0,0	0,0	0,0	0,0
e- Erreurs et omissions nettes	36,7	-27,0	-39,1	-5,8	0,0
f- Solde global (a+b-d+e)	2,6	262,8	99,6	-53,1	-67,9
g- Ecart d'évaluation	-79,1	1,3	-11,7	-1,3	0,0
h- Variation des avoirs extérieurs nets	76,5	-264,0	-88,0	54,4	67,9
Balance courante hors dons/PIB (%)	-1,8	0,7	-1,4	-1,8	-4,8

Tableau 10.3.4 GUINEE-BISSAU- Balance des Paiements
(valeur en fin de période en milliards de FCFA)

LIBELLE POSTE	2013	2014	2015	2016	2017 (*)
a- Compte des transactions courantes (1+2+3)	-25,9	3,1	12,4	10,0	-68,7
1- Biens et services	-39,1	-58,2	-29,1	-33,5	-97,6
Balance des biens	-14,8	-23,8	26,8	27,5	-14,1
Exportations de biens FOB	75,5	82,1	149,2	164,0	198,4
Importations de biens FOB	-90,3	-105,9	-122,4	-136,5	-212,5
Importations de biens CAF	-105,7	-128,5	-148,5	-165,7	-257,9
Balance des services	-24,3	-34,4	-55,9	-61,0	-83,5
2- Revenu primaire	-4,0	18,5	15,1	17,6	5,2
Dont intérêts sur la dette	-0,1	-1,3	-1,1	-2,3	-2,4
3- Revenu secondaire	17,1	42,9	26,4	25,9	23,8
- Administrations publiques	1,9	23,6	6,5	1,4	1,8
Dont aides budgétaires	1,9	23,3	5,6	1,4	2,8
- Autres secteurs	15,3	19,3	19,9	24,5	22,0
Dont transferts de fonds des migrants	27,6	30,4	34,4	39,6	41,0
b- Compte de capital (4+5)	15,8	27,4	35,4	29,6	43,4
4- Acquisition/cessions d'actifs non financiers	0,0	0,0	0,0	0,0	0,0
5- Transferts de capital	15,8	27,4	35,4	29,6	43,4
- Administrations publiques	15,8	26,1	34,8	28,1	43,2
Remises de dette	0,0	0,0	0,0	0,7	13,7
Autres transferts de capital	15,8	26,1	34,8	27,3	29,5
- Autres secteurs	0,0	1,3	0,6	1,5	0,2
c. Solde des comptes des transactions courantes et de capital (a+b)	-10,1	30,5	47,8	39,6	-25,3
d- Compte financier (6+7+8+9)	-15,9	-36,7	4,1	-6,6	27,2
6- Investissement direct	-9,7	-12,9	-9,6	-14,0	-8,9
7- Investissements de portefeuille	0,0	-9,5	-5,0	-10,8	-8,1
8- Dérivés financiers	0,0	0,0	0,0	0,0	0,0
9- Autres investissements	-6,2	-14,3	18,7	18,1	44,2
- Administrations publiques	-12,4	-10,5	-17,5	-9,2	14,3
- Tirages	12,5	13,4	19,1	10,7	14,8
- Variations des arriérés	0,0	0,0	0,0	0,0	0,0
- Rééchelonnement	0,0	0,0	0,0	0,0	0,0
- Autre financement exceptionnel	0,0	0,0	0,0	0,0	0,0
- Amortissements	-0,1	-2,9	-1,6	-1,5	-29,1
- Autres secteurs	6,2	-3,8	36,2	27,3	29,9
Pour mémoire : financement exceptionnel	0,0	0,0	0,0	0,0	0,0
- Variations des arriérés	0,0	0,0	0,0	0,0	0,0
- Rééchelonnement	0,0	0,0	0,0	0,0	0,0
- Remise de dettes	0,0	0,0	0,0	0,0	0,0
- Autres (financement à rechercher)	0,0	0,0	0,0	0,0	0,0
e- Erreurs et omissions nettes	5,0	6,1	-7,8	-12,5	0,0
f- Solde global (a+b-d+e)	10,7	73,3	35,8	33,8	-52,5
g- Ecart d'évaluation	13,1	-14,0	-20,0	0,0	0,0
h- Variation des avoirs extérieurs nets	-23,9	-59,3	-15,8	-33,8	52,5
Balance courante hors dons/PIB (%)	-5,5	-4,0	1,1	1,2	-9,0

Tableau 10.3.5 MALI- Balance des Paiements
(valeur en fin de période en milliards de FCFA)

LIBELLE POSTE	2013	2014	2015	2016	2017 (*)
a- Compte des transactions courantes (1+2+3)	-185,1	-334,1	-412,5	-602,0	-662,5
1- Biens et services	-976,9	-1 101,3	-1 204,9	-1 403,1	-1 569,2
Balance des biens	-122,7	-251,3	-281,3	-342,1	-531,0
Exportations de biens FOB	1 419,5	1 374,2	1 606,8	1 675,9	1 739,9
Importations de biens FOB	-1 542,3	-1 625,5	-1 888,1	-2 018,0	-2 270,9
Importations de biens CAF	-1 880,8	-1 935,1	-2 247,7	-2 402,3	-2 703,5
Balance des services	-854,1	-850,1	-923,6	-1 061,0	-1 038,1
2- Revenu primaire	-213,7	-190,0	-174,8	-222,1	-226,0
Dont intérêts sur la dette	-18,4	-17,2	-23,0	-26,1	-27,6
3- Revenu secondaire	1 005,5	957,2	967,3	1 023,2	1 132,6
- Administrations publiques	625,4	569,8	542,9	613,0	678,2
Dont aides budgétaires	110,8	70,2	46,4	45,5	84,8
- Autres secteurs	380,1	387,4	424,4	410,2	454,4
Dont transferts de fonds des migrants	423,4	433,7	460,2	471,2	472,8
b- Compte de capital (4+5)	129,3	119,7	202,5	124,2	184,5
4- Acquisition/cessions d'actifs non financiers	-0,8	-2,0	-3,9	-3,4	0,0
5- Transferts de capital	130,1	121,7	206,4	127,6	184,5
- Administrations publiques	105,3	102,3	178,7	104,7	135,7
Remises de dette	25,5	14,9	59,9	17,7	17,8
Autres transferts de capital	79,8	87,4	118,8	87,0	117,9
- Autres secteurs	24,8	19,4	27,7	22,9	48,8
c. Solde des comptes des transactions courantes et de capital (a+b)	-55,8	-214,4	-210,0	-477,8	-478,0
d- Compte financier (6+7+8+9)	-137,9	-106,3	-161,9	-197,6	-311,2
6- Investissement direct	-150,7	-70,9	-114,2	-153,8	-123,0
7- Investissements de portefeuille	-0,5	-88,9	-63,7	-137,6	-82,2
8- Dérivés financiers	0,0	0,0	0,0	0,0	0,0
9- Autres investissements	13,3	53,5	15,9	93,8	-105,9
- Administrations publiques	-77,8	-55,6	-127,7	-88,7	-178,0
- Tirages	135,7	119,5	225,2	147,1	258,5
- Variations des arriérés	-15,0	-11,9	0,0	0,0	0,0
- Rééchelonnement	0,0	0,0	0,0	0,0	0,0
- Autre financement exceptionnel	0,0	0,0	0,0	0,0	0,0
- Amortissements	-42,9	-52,0	-97,5	-58,4	-80,5
- Autres secteurs	91,1	109,1	143,6	182,5	72,1
Pour mémoire : financement exceptionnel	40,5	26,8	59,9	17,7	0,0
- Variations des arriérés	15,0	11,9	0,0	0,0	0,0
- Rééchelonnement	0,0	0,0	0,0	0,0	0,0
- Remise de dettes	25,5	14,9	59,9	17,7	0,0
- Autres (financement à rechercher)	0,0	0,0	0,0	0,0	0,0
e- Erreurs et omissions nettes	-18,0	-24,9	-38,5	-37,6	0,0
f- Solde global (a+b-d+e)	64,1	-133,0	-86,6	-317,8	-166,9
g- Ecart d'évaluation	4,7	2,5	33,7	0,0	0,0
h- Variation des avoirs extérieurs nets	-68,8	130,5	52,9	317,8	166,9
Balance courante hors dons/PIB (%)	-4,5	-5,7	-6,0	-7,8	-8,4

Tableau 10.3.6 NIGER- Balance des Paiements
(valeur en fin de période en milliards de FCFA)

LIBELLE POSTE	2013	2014	2015	2016	2017 (*)
a- Compte des transactions courantes (1+2+3)	-568,3	-645,3	-878,7	-700,3	-691,8
1- Biens et services	-623,0	-742,8	-963,8	-768,5	-838,4
Balance des biens	-212,3	-367,9	-525,4	-405,5	-433,7
Exportations de biens FOB	784,6	715,1	643,2	611,7	656,0
Importations de biens FOB	-996,9	-1 083,0	-1 168,6	-1 017,2	-1 089,7
Importations de biens CAF	-1 253,9	-1 364,9	-1 472,7	-1 281,9	-1 357,6
Balance des services	-410,8	-374,9	-438,4	-363,0	-404,7
2- Revenu primaire	-91,3	-75,0	-90,5	-96,7	-101,3
Dont intérêts sur la dette	-28,7	-30,3	-36,7	-18,4	-19,8
3- Revenu secondaire	146,0	172,5	175,6	164,9	248,0
- Administrations publiques	78,7	91,8	94,5	82,8	143,2
Dont aides budgétaires	53,9	67,9	76,6	66,2	129,0
- Autres secteurs	67,3	80,8	81,1	82,1	104,7
Dont transferts de fonds des migrants	42,5	66,4	58,7	61,6	64,4
b- Compte de capital (4+5)	282,1	184,1	173,9	229,6	253,9
4- Acquisition/cessions d'actifs non financiers	15,6	16,0	-1,1	-0,3	0,0
5- Transferts de capital	266,5	168,1	175,0	230,0	253,9
- Administrations publiques	251,7	154,3	156,0	204,0	220,5
Remises de dette	0,7	0,0	0,0	0,0	0,0
Autres transferts de capital	251,0	154,3	156,0	204,0	220,5
- Autres secteurs	14,8	13,8	19,0	25,9	33,4
c. Solde des comptes des transactions courantes et de capital (a+b)	-286,3	-461,2	-704,8	-470,6	-437,9
d- Compte financier (6+7+8+9)	-392,7	-648,3	-577,3	-454,5	-436,2
6- Investissement direct	-305,5	-362,6	-292,8	-154,7	-175,6
7- Investissements de portefeuille	9,4	-61,8	-84,0	-99,1	-15,8
8- Dérivés financiers	0,0	0,0	0,0	0,0	0,0
9- Autres investissements	-96,6	-223,9	-200,5	-200,6	-244,8
- Administrations publiques	-107,7	-140,4	-211,5	-170,9	-147,3
- Tirages	125,2	166,2	242,0	203,4	187,2
- Variations des arriérés	0,0	0,0	0,0	0,0	0,0
- Rééchelonnement	0,0	0,0	0,0	0,0	0,0
- Autre financement exceptionnel	1,3	0,0	0,0	0,0	0,0
- Amortissements	-18,8	-25,8	-30,5	-32,5	-39,9
- Autres secteurs	11,1	-83,6	11,0	-29,7	-97,5
Pour mémoire : financement exceptionnel	0,0	0,0	0,0	0,0	0,0
- Variations des arriérés	0,0	0,0	0,0	0,0	0,0
- Rééchelonnement	0,0	0,0	0,0	0,0	0,0
- Remise de dettes	0,0	0,0	0,0	0,0	0,0
- Autres (financement à rechercher)	0,0	0,0	0,0	0,0	0,0
e- Erreurs et omissions nettes	-7,4	-5,7	-5,2	-4,1	0,0
f- Solde global (a+b-d+e)	99,0	181,4	-132,7	-20,2	-1,8
g- Ecart d'évaluation	15,8	-6,4	17,9	0,3	0,0
h- Variation des avoirs extérieurs nets	-114,8	-175,0	114,8	19,9	1,8
Balance courante hors dons/PIB (%)	-16,4	-17,5	-22,4	-17,2	-17,4

Source : BCEAO

(*) Estimations

Tableau 10.3.7 SENEGAL- Balance des Paiements
(valeur en fin de période en milliards de FCFA)

LIBELLE POSTE	2013	2014	2015	2016	2017 (*)
a- Compte des transactions courantes (1+2+3)	-765,5	-665,9	-558,7	-472,5	-917,5
1- Biens et services	-1 527,0	-1 448,8	-1 342,9	-1 237,5	-1 754,9
Balance des biens	-1 471,0	-1 383,2	-1 274,4	-1 164,7	-1 659,2
Exportations de biens FOB	1 422,5	1 472,7	1 669,2	1 703,5	1 675,2
Importations de biens FOB	-2 893,5	-2 856,0	-2 943,6	-2 868,2	-3 334,4
Importations de biens CAF	-3 287,0	-3 245,0	-3 334,8	-3 222,0	-3 790,5
Balance des services	-55,9	-65,6	-68,5	-72,8	-95,8
2- Revenu primaire	-159,5	-186,5	-231,5	-295,4	-309,8
Dont intérêts sur la dette	-51,9	-57,4	-84,3	-139,9	-137,0
3- Revenu secondaire	920,9	969,4	1 015,8	1 060,4	1 147,2
- Administrations publiques	42,5	83,6	52,0	31,2	70,0
Dont aides budgétaires	19,8	40,7	31,2	38,0	35,0
- Autres secteurs	878,4	885,9	963,8	1 029,2	1 077,2
Dont transferts de fonds des migrants	815,1	889,3	971,4	1 103,8	1 124,5
b- Compte de capital (4+5)	181,5	216,1	202,7	214,7	221,2
4- Acquisition/cessions d'actifs non financiers	-1,5	-5,2	-1,7	-2,7	-2,1
5- Transferts de capital	183,0	221,3	204,3	217,4	223,3
- Administrations publiques	169,8	213,2	196,2	208,4	215,0
Remises de dette	2,1	0,0	2,0	0,0	0,0
Autres transferts de capital	167,7	213,2	194,1	208,4	215,0
- Autres secteurs	13,2	8,1	8,1	9,0	8,3
c. Solde des comptes des transactions courantes et de capital (a+b)	-584,0	-449,8	-356,0	-257,8	-696,3
d- Compte financier (6+7+8+9)	-553,0	-663,1	-511,8	-303,7	-940,7
6- Investissement direct	-137,3	-185,5	-223,4	-147,3	-286,4
7- Investissements de portefeuille	5,3	-257,0	-188,2	76,5	-488,4
8- Dérivés financiers	0,0	0,0	0,0	0,0	0,0
9- Autres investissements	-420,9	-220,6	-100,2	-232,9	-165,9
- Administrations publiques	-206,0	-313,0	-153,2	-251,3	-231,4
- Tirages	257,9	369,1	214,9	335,5	334,0
- Variations des arriérés	0,0	0,0	0,0	0,0	0,0
- Rééchelonnement	0,0	0,0	0,0	0,0	0,0
- Autre financement exceptionnel	0,0	0,0	0,0	0,0	0,0
- Amortissements	-51,9	-56,1	-61,7	-84,2	-102,6
- Autres secteurs	-214,9	92,3	53,0	18,4	65,5
Pour mémoire : financement exceptionnel	2,1	0,0	0,0	0,0	0,0
- Variations des arriérés	0,0	0,0	0,0	0,0	0,0
- Rééchelonnement	0,0	0,0	0,0	0,0	0,0
- Remise de dettes	2,1	0,0	0,0	0,0	0,0
- Autres (financement à rechercher)	0,0	0,0	0,0	0,0	0,0
e- Erreurs et omissions nettes	5,6	4,7	4,7	3,5	0,0
f- Solde global (a+b-d+e)	-25,4	217,9	160,5	49,4	244,4
g- Ecart d'évaluation	-101,2	49,9	115,4	0,9	0,0
h- Variation des avoirs extérieurs nets	126,6	-267,8	-275,9	-50,2	-244,4
Balance courante hors dons/PIB (%)	-8,2	-7,2	-5,6	-4,5	-7,6

Tableau 10.3.8 TOGO- Balance des Paiements
(valeur en fin de période en milliards de FCFA)

LIBELLE POSTE	2013	2014	2015	2016	2017 (*)
a- Compte des transactions courantes (1+2+3)	-280,7	-226,4	-277,5	-258,7	-240,5
1- Biens et services	-422,8	-407,3	-543,0	-487,0	-519,0
Balance des biens	-430,0	-438,4	-610,8	-571,7	-610,5
Exportations de biens FOB	751,9	655,5	597,7	614,2	570,7
Importations de biens FOB	-1 182,0	-1 093,9	-1 208,5	-1 185,9	-1 181,2
Importations de biens CAF	-1 368,2	-1 250,6	-1 381,6	-1 340,5	-1 369,5
Balance des services	7,2	31,1	67,8	84,7	91,5
2- Revenu primaire	12,5	22,8	78,2	25,8	85,0
Dont intérêts sur la dette	-6,7	-8,8	-9,6	-8,8	-9,6
3- Revenu secondaire	129,6	158,2	187,3	202,4	193,5
- Administrations publiques	42,5	41,9	44,6	42,3	43,9
Dont aides budgétaires	0,0	0,0	0,0	11,3	12,1
- Autres secteurs	87,1	116,3	142,6	160,1	149,6
Dont transferts de fonds des migrants	168,7	184,7	187,2	192,6	194,1
b- Compte de capital (4+5)	155,6	157,5	159,4	163,6	164,8
4- Acquisition/cessions d'actifs non financiers	-1,3	0,0	0,0	0,0	0,0
5- Transferts de capital	156,9	157,5	159,4	163,6	164,8
- Administrations publiques	62,8	61,6	62,4	66,5	64,1
Remises de dette	0,0	0,0	0,0	0,0	0,0
Autres transferts de capital	62,8	61,6	62,4	66,5	64,1
- Autres secteurs	94,1	95,9	96,9	97,1	100,6
c. Solde des comptes des transactions courantes et de capital (a+b)	-125,1	-68,8	-118,1	-95,2	-75,7
d- Compte financier (6+7+8+9)	-164,2	9,8	-225,6	-159,8	-39,0
6- Investissement direct	-100,9	150,6	53,7	179,7	99,0
7- Investissements de portefeuille	39,3	68,4	-75,6	-160,5	-7,0
8- Dérivés financiers	0,0	0,0	0,0	0,0	0,0
9- Autres investissements	-102,6	-209,1	-203,7	-179,0	-131,0
- Administrations publiques	-20,7	-121,0	-120,4	-121,7	-107,1
- Tirages	38,1	121,0	140,4	141,2	128,0
- Variations des arriérés	0,0	0,0	0,0	0,0	0,0
- Rééchelonnement	0,0	0,0	0,0	0,0	0,0
- Autre financement exceptionnel	0,0	0,0	0,0	0,0	0,0
- Amortissements	-17,3	0,0	-20,0	-19,5	-20,8
- Autres secteurs	-81,8	-88,1	-83,3	-57,3	-23,9
Pour mémoire : financement exceptionnel	0,0	0,0	0,0	0,0	0,0
- Variations des arriérés	0,0	0,0	0,0	0,0	0,0
- Rééchelonnement	0,0	0,0	0,0	0,0	0,0
- Remise de dettes	0,0	0,0	0,0	0,0	0,0
- Autres (financement à rechercher)	0,0	0,0	0,0	0,0	0,0
e- Erreurs et omissions nettes	2,5	2,2	7,6	-2,5	0,0
f- Solde global (a+b-d+e)	41,6	-76,5	115,1	62,0	-36,7
g- Ecart d'évaluation	-256,0	10,2	-156,0	5,1	0,0
h- Variation des avoirs extérieurs nets	214,4	66,3	40,9	-67,1	36,7
Balance courante hors dons/PIB (%)	-13,2	-10,0	-11,3	-10,3	-9,0

Tableau 10.3.9 UEMOA- Balance des Paiements
(valeur en fin de période en milliards de FCFA)

LIBELLE POSTE	2013	2014	2015	2016	2017 (*)
a- Compte des transactions courantes (1+2+3)	-3 031,5	-2 547,2	-3 200,7	-3 212,1	-4 737,5
1- Biens et services	-4 347,7	-4 015,8	-4 488,2	-4 344,3	-6 058,6
Balance des biens	-1 402,8	-1 029,7	-1 232,3	-1 035,8	-2 614,3
Exportations de biens FOB	12 701,3	13 340,5	13 996,8	13 947,3	14 687,7
Importations de biens FOB	-14 104,1	-14 370,2	-15 229,1	-14 983,1	-17 302,0
Importations de biens CAF	-16 810,0	-16 879,3	-17 879,2	-17 512,2	-20 292,1
Balance des services	-2 944,9	-2 986,1	-3 255,9	-3 308,5	-3 444,3
2- Revenu primaire	-1 028,4	-1 067,4	-1 237,3	-1 463,8	-1 506,6
Dont intérêts sur la dette	-227,5	-234,2	-338,8	-401,2	-429,9
3- Revenu secondaire	2 344,6	2 535,9	2 524,8	2 596,0	2 827,8
- Administrations publiques	1 022,9	1 093,1	1 002,8	1 010,9	1 142,5
Dont aides budgétaires	402,9	433,4	437,2	399,7	504,3
- Autres secteurs	1 321,7	1 442,8	1 522,1	1 585,1	1 685,2
Dont transferts de fonds des migrants	1 831,8	2 022,3	2 139,8	2 308,2	2 343,0
b- Compte de capital (4+5)	1 189,3	1 168,7	1 158,1	1 104,2	1 350,4
4- Acquisition/cessions d'actifs non financiers	10,1	9,4	-6,8	-6,4	-2,0
5- Transferts de capital	1 179,2	1 159,3	1 164,9	1 110,6	1 352,4
- Administrations publiques	964,2	916,2	890,8	851,9	1 031,6
Remises de dette	28,3	14,9	61,9	18,5	31,5
Autres transferts de capital	935,9	901,3	828,9	833,5	1 000,1
- Autres secteurs	215,0	243,1	274,1	258,7	320,8
c. Solde des comptes des transactions courantes et de capital (a+b)	-1 842,3	-1 378,5	-2 042,5	-2 107,9	-3 387,0
d- Compte financier (6+7+8+9)	-1 957,2	-1 987,3	-2 676,4	-1 992,1	-3 170,1
6- Investissement direct	-1 271,0	-1 023,6	-1 068,1	-884,9	-1 229,2
7- Investissements de portefeuille	-59,1	-749,4	-1 111,1	-739,5	-1 569,4
8- Dérivés financiers	0,0	0,0	0,3	0,0	0,0
9- Autres investissements	-627,1	-214,3	-497,5	-367,8	-371,6
- Administrations publiques	-823,7	-996,7	-950,1	-930,6	-965,3
- Tirages	1 166,9	1 428,8	1 454,0	1 459,7	1 641,0
- Variations des arriérés	-31,8	-11,9	0,0	0,0	0,0
- Rééchelonnement	0,0	0,0	0,0	0,0	0,0
- Autre financement exceptionnel	1,3	0,0	0,0	0,0	0,0
- Amortissements	-312,7	-420,2	-503,9	-529,1	-675,7
- Autres secteurs	196,6	782,4	452,6	562,8	593,7
Pour mémoire : financement exceptionnel	30,0	31,5	59,9	17,7	0,0
- Variations des arriérés	-1,8	11,9	0,0	0,0	0,0
- Rééchelonnement	0,0	0,0	0,0	0,0	0,0
- Remise de dettes	31,8	19,6	59,9	17,7	0,0
- Autres (financement à rechercher)	0,0	0,0	0,0	0,0	0,0
e- Erreurs et omissions nettes	28,7	-40,8	-71,7	-58,8	0,0
f- Solde global (a+b-d+e)	143,7	568,0	562,1	-174,5	-216,9
g- Ajustement statistique (2)	-711,8	-493,5	-752,0	-772,2	521,0
h- SOLDE GLOBAL après ajustement (f+g)	-568,2	74,5	-189,8	-946,8	304,1
Réévaluations et autres flux non transactionnels (3)	-269,5	-58,7	195,9	-112,4	28,7
VARIATION DES AEN	837,7	-15,8	-6,1	1 059,1	-332,8
Balance courante hors dons/PIB (%)	-7,1	-5,7	-6,4	-5,9	-7,9

Source : BCEAO

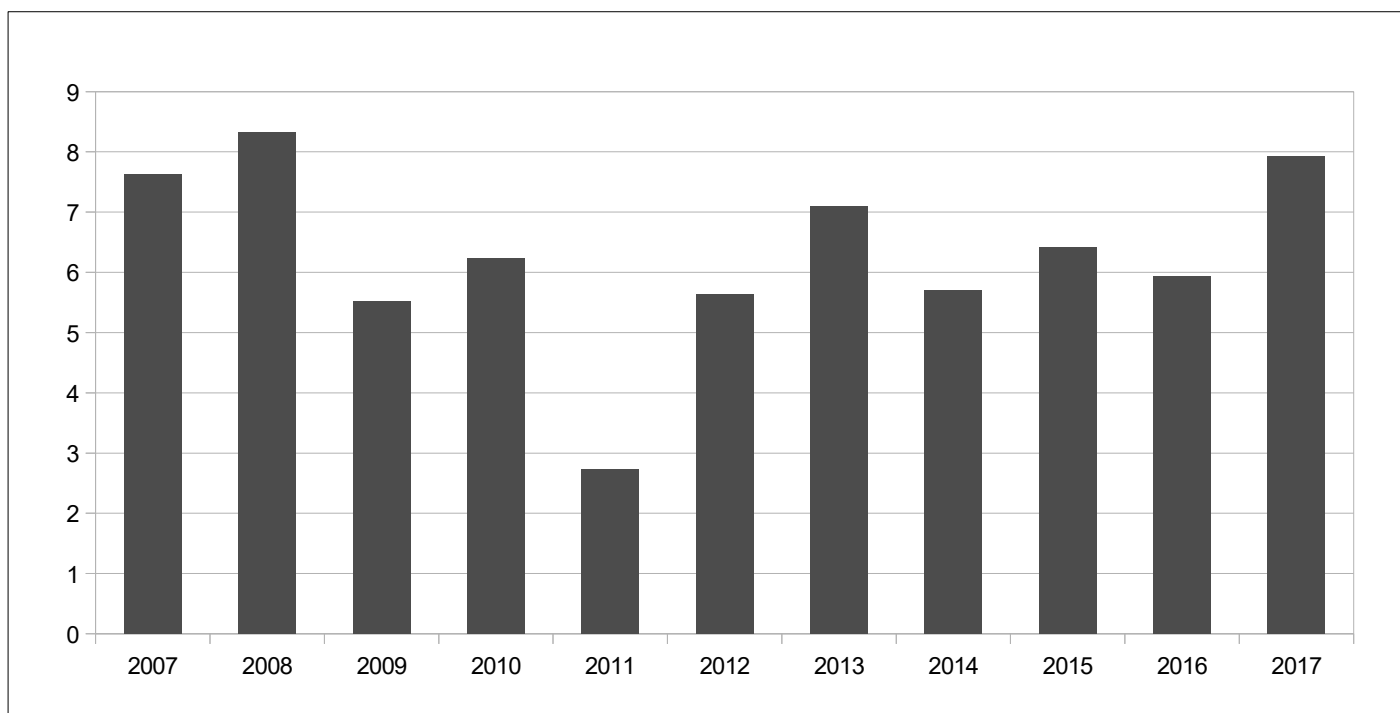
(*) Estimations

(1) La balance de l'Union est une agrégation des balances des paiements des Etats

(2) Cet ajustement permet la prise en compte des opérations non réparties et du biais lié aux asymétries sur les transactions intra-UEMOA

(3) Rapprochement entre les statistiques monétaires et la BDP, notamment les réévaluations du stock d'or et des DTS et autres variations de volume d'actifs.

Graphique 10.1 Evolution du déficit de la balance courante hors dons rapporté au PIB
(En pourcentage)



Source : BCEAO

11. PRIX

Tableau 11.1.1.a Indice harmonisé des prix à la consommation – UEMOA (Base 100=2008)

	Indice global	Fonctions											
		1	2	3	4	5	6	7	8	9	10	11	12
2014	109,71	115,7	106,2	107,4	108,7	108,3	102,4	109,3	81,0	100,8	117,5	117,8	108,0
2015	110,81	118,3	107,3	108,9	109,4	109,2	103,2	108,1	80,6	102,2	118,1	118,6	108,6
2016	111,19	120,2	107,9	108,2	109,2	109,6	103,2	105,5	80,5	102,9	119,6	119,4	109,1
2017	112,03	121,2	108,6	109,5	110,0	112,2	103,6	105,2	78,9	103,5	121,0	121,7	110,2
2016 juil.	111,8	121,9	108,5	108,1	109,2	110,0	103,3	105,4	81,2	103,1	119,2	119,6	109,0
août	111,0	119,5	107,7	108,2	109,1	109,5	104,4	105,3	79,7	103,5	119,3	120,0	109,1
sept.	111,0	119,8	108,1	108,4	109,0	109,0	103,7	104,4	80,2	103,3	120,2	119,8	109,6
oct.	111,1	119,9	109,1	108,3	109,3	109,8	103,3	104,3	80,1	103,2	120,5	119,7	109,7
nov.	111,2	120,3	109,0	108,4	109,4	110,3	102,6	104,2	80,0	103,1	120,4	119,4	110,0
déc.	111,3	120,1	108,0	109,4	110,0	110,4	103,2	104,4	80,5	103,1	120,4	119,6	110,3
2017 janv.	111,4	119,9	108,5	109,2	110,5	110,6	103,9	104,6	80,3	103,1	120,6	120,1	110,4
févr.	111,5	118,8	108,7	109,4	113,3	110,8	104,2	104,8	80,1	103,1	120,7	120,1	110,5
mars	111,1	118,9	108,7	109,6	109,3	110,9	103,8	105,1	80,3	103,1	120,8	120,2	110,7
avr.	111,6	120,5	109,1	109,9	109,3	110,5	103,4	105,1	79,7	102,9	121,1	120,5	110,3
mai	112,1	121,7	108,9	109,4	109,5	111,9	103,8	105,4	79,6	103,1	121,0	120,9	110,2
juin	112,4	122,9	108,5	109,3	109,3	112,7	103,2	105,3	78,0	103,0	121,0	121,5	110,0
juil.	112,6	123,0	107,8	108,8	109,1	112,0	103,1	105,1	78,2	104,0	120,8	124,1	109,7
août	112,7	123,7	108,2	109,3	109,1	113,6	103,7	105,1	77,8	103,7	120,9	122,0	110,1
sept.	112,4	122,4	108,4	109,4	109,6	111,7	104,2	105,1	79,1	104,0	120,7	122,5	109,9
oct.	112,3	121,5	108,4	109,3	110,2	113,8	103,2	105,4	78,6	104,0	121,2	122,5	110,0
nov.	112,0	120,7	108,5	109,9	110,1	114,2	103,4	105,3	77,2	104,1	121,4	122,5	110,0
déc.	112,3	120,9	108,9	110,0	110,4	114,2	103,1	105,8	77,8	104,1	121,4	122,9	110,5
2018 janv.	112,5	120,7	109,0	110,1	110,7	114,2	103,2	106,8	78,4	104,3	121,4	123,4	111,3
févr.	112,4	120,8	109,1	109,8	111,0	114,6	103,3	106,4	77,4	104,2	121,4	123,2	111,1
mars	112,3	120,6	109,7	109,8	111,3	113,1	103,1	106,1	77,6	104,3	121,4	123,2	111,1

Sources : INS, BCEAO

Tableau 11.1.1.b Variation de l'indice global et contributions des fonctions de l'IHPC – UEMOA

	Variation (%)	Fonctions (Points de pourcentage)											
		1	2	3	4	5	6	7	8	9	10	11	12
2017 avr.	0,3	0,0	0,0	0,2	0,0	0,1	0,0	-0,2	-0,1	0,0	0,0	0,1	0,1
mai	-0,1	-0,5	0,0	0,2	0,1	0,1	0,0	0,0	-0,1	0,0	0,0	0,1	0,1
juin	0,2	-0,2	0,0	0,1	0,0	0,1	0,0	0,0	-0,2	0,0	0,0	0,2	0,1
juil.	0,7	0,3	0,0	0,1	0,0	0,1	0,0	0,0	-0,2	0,0	0,0	0,4	0,0
août	1,5	1,1	0,0	0,1	0,0	0,2	0,0	0,0	-0,1	0,0	0,0	0,2	0,0
sept.	1,3	0,7	0,0	0,1	0,1	0,1	0,0	0,1	-0,1	0,0	0,0	0,2	0,0
oct.	1,1	0,4	0,0	0,1	0,1	0,2	0,0	0,1	-0,1	0,0	0,0	0,2	0,0
nov.	0,7	0,1	0,0	0,1	0,1	0,2	0,0	0,1	-0,2	0,0	0,0	0,3	0,0
déc.	0,9	0,2	0,0	0,1	0,0	0,1	0,0	0,2	-0,2	0,0	0,0	0,3	0,0
2018 janv.	0,9	0,2	0,0	0,1	0,0	0,1	0,0	0,3	-0,2	0,0	0,0	0,3	0,0
févr.	0,8	0,5	0,0	0,0	-0,2	0,2	0,0	0,2	-0,2	0,0	0,0	0,3	0,0
mars	1,1	0,4	0,0	0,0	0,2	0,1	0,0	0,1	-0,2	0,0	0,0	0,3	0,0

Sources : INS, BCEAO

1 : Produits alimentaires et boissons non alcoolisées

2 : Boissons alcoolisées, tabacs et stupéfiants

3 : Habillement

4 : Logement

5 : Ameublement 6 : Santé

7 : Transport

8 : Communication

9 : Loisirs et culture

10 : Enseignement

11 : Restaurants et Hôtels

12 : Autres produits

Tableau 11.1.2.a Indice harmonisé des prix à la consommation – BENIN (Base 100=2008)

Fonctions													
	Indice global	1	2	3	4	5	6	7	8	9	10	11	12
2014	112,4	120,0	111,1	105,7	115,0	104,3	104,3	119,4	75,5	96,9	101,4	115,1	115,5
2015	112,7	120,5	113,8	106,9	114,9	104,9	104,0	118,0	74,4	97,2	101,9	116,8	117,3
2016	111,7	119,9	114,1	105,9	114,0	104,8	104,5	113,2	74,3	96,9	102,0	117,3	117,2
2017	111,8	119,9	113,9	106,2	115,2	105,3	105,1	113,2	74,3	96,6	101,6	117,3	117,4
2016 juil.	112,4	122,5	114,0	105,0	113,7	104,6	105,0	113,2	74,3	96,6	102,2	117,3	117,1
août	110,2	115,0	114,1	105,0	113,5	104,6	105,0	114,0	74,3	96,6	102,2	117,3	117,1
sept.	108,5	111,9	114,1	105,0	113,0	104,6	105,0	109,3	74,3	96,6	102,2	117,3	117,1
oct.	108,8	112,8	114,0	105,1	112,9	104,7	105,0	109,6	74,3	96,6	101,4	117,3	116,9
nov.	110,3	117,8	113,9	105,1	113,2	104,7	105,0	108,9	74,3	96,6	101,4	117,3	116,9
déc.	110,6	119,0	113,8	105,1	112,6	104,6	105,0	108,8	74,3	96,6	101,4	117,3	117,0
2017 janv.	111,2	117,1	113,9	105,3	118,6	104,7	105,0	112,5	74,3	96,6	101,6	117,3	117,1
févr.	109,9	115,1	113,8	105,3	113,8	104,7	105,0	111,8	74,3	96,6	101,6	117,3	117,1
mars	109,8	114,2	113,8	105,3	114,0	104,7	105,0	112,7	74,3	96,6	101,6	117,3	117,1
avr.	110,9	117,0	113,8	105,3	114,8	104,7	105,0	113,4	74,3	96,6	101,6	117,3	117,2
mai	112,1	121,1	113,8	105,3	114,5	104,7	105,0	113,5	74,3	96,6	101,6	117,3	117,2
juin	113,2	124,2	113,7	105,3	114,9	104,7	105,0	113,9	74,3	96,6	101,6	117,3	117,2
juil.	112,5	121,8	113,9	105,3	115,8	105,0	105,0	113,4	74,3	96,6	101,6	117,3	117,2
août	113,6	126,1	113,8	105,3	114,0	105,0	105,0	113,1	74,3	96,5	101,6	117,3	117,2
sept.	110,7	116,9	114,0	105,3	114,5	105,0	105,0	112,8	74,3	96,5	101,6	117,3	117,2
oct.	110,5	115,8	114,0	105,3	114,8	106,5	105,0	113,0	74,3	96,5	101,6	117,3	118,1
nov.	113,3	124,2	114,0	115,4	116,5	106,7	105,6	112,7	74,3	96,5	101,6	117,3	118,1
déc.	113,9	124,9	114,8	105,4	115,9	106,8	105,0	115,5	74,3	97,0	101,6	117,3	118,1
2018 janv.	112,2	117,0	114,1	105,5	114,4	106,8	105,0	122,0	74,3	97,1	101,6	117,3	118,2
févr.	111,6	116,7	114,3	105,5	114,7	106,8	105,0	118,5	74,2	96,8	101,6	117,3	118,2
mars	110,9	116,4	114,0	105,5	114,1	106,8	105,0	114,9	74,2	96,8	101,6	117,3	118,2

Sources : INS, BCEAO.

Tableau 11.1.2.b Variation de l'indice global et contributions des fonctions de l'IHPC – BENIN

Fonctions (Points de pourcentage)													
Variation (%)		1	2	3	4	5	6	7	8	9	10	11	12
2017 avr.	-3,8	-2,1	0,0	-0,1	0,0	0,0	0,0	-1,3	0,0	0,0	0,0	0,0	0,0
mai	-2,6	-1,9	0,0	-0,1	-0,1	0,0	0,0	-0,2	0,0	0,0	0,0	0,0	0,0
juin	-0,7	-0,7	0,0	0,0	-0,1	0,0	0,0	0,2	0,0	0,0	0,0	0,0	0,0
juil.	0,1	-0,2	0,0	0,0	0,2	0,0	0,0	0,0	0,0	0,0	0,0	0,0	0,0
août	3,1	3,0	0,0	0,0	0,0	0,0	0,0	-0,1	0,0	0,0	0,0	0,0	0,0
sept.	2,0	1,4	0,0	0,0	0,1	0,0	0,0	0,4	0,0	0,0	0,0	0,0	0,0
oct.	1,6	0,8	0,0	0,0	0,2	0,1	0,0	0,4	0,0	0,0	0,0	0,0	0,0
nov.	2,8	1,7	0,0	0,7	0,3	0,1	0,0	0,5	0,0	0,0	0,0	0,0	0,0
déc.	3,0	1,6	0,0	0,0	0,3	0,1	0,0	0,9	0,0	0,0	0,0	0,0	0,0
2018 janv.	0,9	0,0	0,0	0,0	-0,4	0,1	0,0	1,2	0,0	0,0	0,0	0,0	0,0
févr.	1,5	0,4	0,0	0,0	0,1	0,1	0,0	0,8	0,0	0,0	0,0	0,0	0,0
mars	1,0	0,6	0,0	0,0	0,0	0,1	0,0	0,3	0,0	0,0	0,0	0,0	0,0

Sources : INS, BCEAO.

1 : Produits alimentaires et boissons non alcoolisées

2 : Boissons alcoolisées, tabacs et stupéfiants

3 : Habillement

4 : Logement

5 : Ameublement

6 : Santé

7 : Transport

8 : Communication

9 : Loisirs et culture

10 : Enseignement

11 : Restaurants et Hôtels

12 : Autres produits

Tableau 11.1.3.a Indice harmonisé des prix à la consommation – BURKINA (Base 100=2008)

Fonctions													
	Indice global	1	2	3	4	5	6	7	8	9	10	11	12
2014	107,3	113,2	100,4	101,8	117,3	98,7	100,9	113,2	64,3	96,3	105,3	113,2	104,8
2015	108,3	116,0	98,6	101,8	120,3	98,1	101,0	110,9	64,2	96,8	108,2	112,4	104,9
2016	108,0	117,1	99,3	101,9	119,5	97,9	101,3	106,3	64,2	97,2	108,6	112,2	105,1
2017	108,4	117,6	99,8	102,0	119,1	98,1	101,3	104,8	64,2	97,3	109,1	116,4	105,3
2016 juil.	109,1	120,7	100,9	101,8	119,0	97,9	101,3	104,9	64,2	97,2	108,6	112,6	104,9
août	108,7	120,0	99,8	102,0	117,0	97,9	101,3	104,9	64,2	97,3	108,6	112,6	105,3
sept.	108,4	118,9	98,9	102,0	118,5	97,9	101,3	104,9	64,2	97,3	108,6	112,6	105,3
oct.	108,9	120,0	102,4	102,0	119,1	97,9	101,3	104,8	64,2	97,3	108,6	112,6	105,3
nov.	107,8	117,0	102,0	102,0	119,1	97,9	101,3	104,8	64,2	97,3	108,6	112,6	105,3
déc.	106,7	114,0	99,8	102,0	119,3	97,9	101,3	104,8	64,2	97,3	108,6	112,6	105,3
2017 janv.	106,3	113,0	98,6	102,0	119,6	97,9	101,3	104,8	64,2	97,3	108,6	112,6	105,3
févr.	106,6	113,6	100,3	102,0	119,3	97,9	101,3	104,8	64,2	97,3	108,6	112,6	105,3
mars	106,8	113,9	99,9	102,0	119,1	98,2	101,3	104,8	64,2	97,3	108,6	113,7	105,3
avr.	108,2	117,8	100,0	102,0	118,6	98,2	101,3	104,8	64,2	97,3	108,6	114,6	105,3
mai	108,6	118,2	100,5	102,0	118,9	98,2	101,3	104,8	64,2	97,3	108,6	116,1	105,3
juin	109,4	120,4	99,4	102,0	118,7	98,2	101,3	104,8	64,2	97,3	108,6	116,9	105,3
juil.	108,8	118,6	99,8	102,0	118,6	98,2	101,3	104,8	64,2	97,3	108,6	118,1	105,3
août	109,0	118,9	99,6	102,0	119,1	98,2	101,3	104,8	64,2	97,3	108,6	118,1	105,3
sept.	109,4	119,7	100,7	102,0	119,1	98,2	101,3	104,8	64,2	97,3	108,6	119,2	105,3
oct.	109,8	120,5	100,1	102,0	119,6	98,2	101,3	104,8	64,2	97,3	110,7	118,8	105,3
nov.	109,0	118,6	99,9	102,0	119,3	98,2	101,3	104,8	64,2	97,3	110,7	118,1	105,3
déc.	108,9	118,5	99,5	102,0	119,3	98,2	101,3	104,9	64,2	97,3	110,7	118,1	105,3
2018 janv.	108,5	117,3	102,1	102,0	119,0	98,2	101,3	104,9	64,2	97,3	110,7	118,1	105,3
févr.	108,8	118,1	101,3	102,0	118,9	98,2	101,3	104,9	64,2	97,3	110,7	118,1	105,3
mars	108,3	116,4	106,5	102,0	118,9	98,2	101,3	104,9	64,2	97,3	110,7	118,1	105,3

Sources : INS, BCEAO

Tableau 11.1.3.b Variation de l'indice global et contributions des fonctions de l'IHPC – BURKINA

Fonctions (Points de pourcentage)													
Variation (%)		1	2	3	4	5	6	7	8	9	10	11	12
2017	avr.	-0,2	0,2	0,0	0,0	-0,3	0,0	0,0	-0,5	0,0	0,0	0,2	0,0
	mai	-0,8	-0,8	0,0	0,0	-0,1	0,0	0,0	-0,2	0,0	0,0	0,3	0,0
	juin	-0,4	-0,6	0,0	0,0	-0,1	0,0	0,0	0,0	0,0	0,0	0,4	0,0
	juil.	-0,3	-0,7	0,0	0,0	0,0	0,0	0,0	0,0	0,0	0,0	0,4	0,0
	août	0,3	-0,3	0,0	0,0	0,2	0,0	0,0	0,0	0,0	0,0	0,4	0,0
	sept.	0,9	0,2	0,0	0,0	0,1	0,0	0,0	0,0	0,0	0,0	0,5	0,0
	oct.	0,8	0,2	0,0	0,0	0,0	0,0	0,0	0,0	0,0	0,1	0,5	0,0
	nov.	1,0	0,5	0,0	0,0	0,0	0,0	0,0	0,0	0,0	0,1	0,4	0,0
	déc.	2,1	1,4	0,0	0,0	0,0	0,0	0,0	0,0	0,0	0,1	0,4	0,0
2018	janv.	2,0	1,4	0,1	0,0	0,0	0,0	0,0	0,0	0,0	0,1	0,4	0,0
	févr.	2,1	1,4	0,0	0,0	0,0	0,0	0,0	0,0	0,0	0,1	0,4	0,0
	mars	1,4	0,8	0,1	0,0	0,0	0,0	0,0	0,0	0,0	0,1	0,4	0,0

Sources : INS, BCEAO

1 : Produits alimentaires et boissons non alcoolisées

2 : Boissons alcoolisées, tabacs et stupéfiants

3 : Habillement

4 : Logement

5 : Ameublement

6 : Santé

7 : Transport

8 : Communication

9 : Loisirs et culture

10 : Enseignement

11 : Restaurants et Hôtels

12 : Autres produits

Tableau 11.1.4.a Indice harmonisé des prix à la consommation – COTE D'IVOIRE (Base 100=2008)

Fonctions													
	Indice global	1	2	3	4	5	6	7	8	9	10	11	12
2014	112,0	119,9	103,1	115,8	109,1	116,1	99,3	104,6	84,0	105,9	133,1	120,3	108,9
2015	113,4	122,4	104,6	118,8	110,7	118,2	100,5	104,2	84,1	107,6	132,6	120,9	109,9
2016	114,2	126,1	105,0	116,5	110,9	118,5	100,3	102,6	84,2	107,9	135,5	121,8	111,3
2017	115,0	126,5	106,7	119,1	112,4	121,7	100,6	101,8	81,6	108,5	137,5	123,6	113,0
2016 juil.	114,7	126,9	105,7	116,0	111,2	119,6	100,5	103,1	86,9	107,6	134,6	121,9	111,1
août	113,4	121,9	103,9	116,2	111,7	118,1	103,1	102,9	82,8	109,0	135,0	122,5	111,4
sept.	113,0	121,1	105,7	116,7	111,2	116,6	101,2	102,0	84,0	108,4	137,1	122,1	112,4
oct.	113,1	121,5	106,7	116,3	111,3	118,9	100,6	101,7	84,1	108,5	137,5	121,8	112,8
nov.	113,6	123,7	106,4	116,5	111,1	120,4	99,0	101,6	83,9	108,5	137,1	121,2	113,1
déc.	113,7	122,6	104,8	119,1	110,8	120,5	100,2	101,8	84,0	108,6	137,1	121,8	113,8
2017 janv.	114,8	126,3	106,2	118,9	112,8	120,8	101,3	101,4	83,0	108,6	136,9	121,7	113,5
févr.	115,4	124,9	107,2	119,0	119,5	121,7	102,0	101,7	82,7	108,7	137,2	121,4	113,8
mars	114,7	126,3	107,1	119,8	111,6	121,6	100,9	101,5	82,6	108,6	137,4	121,5	114,1
avr.	115,6	129,5	107,4	120,3	111,6	120,9	100,5	101,5	82,6	108,4	138,1	121,9	113,4
mai	116,1	131,4	107,6	119,2	111,9	119,1	100,9	102,5	82,6	109,1	137,9	122,3	113,3
juin	115,3	129,2	107,1	118,8	111,2	121,5	100,2	102,0	79,6	108,8	137,9	123,3	112,7
juil.	115,5	129,0	105,7	117,6	110,7	119,3	99,8	101,8	80,0	108,5	137,4	128,1	112,3
août	114,8	127,1	107,1	118,8	110,0	123,8	101,0	101,8	81,0	107,7	137,6	123,7	112,7
sept.	114,5	125,2	106,6	118,9	111,4	118,5	102,2	101,8	81,0	108,4	137,0	124,5	112,3
oct.	114,3	123,5	106,2	118,7	112,4	123,8	99,8	101,7	81,2	108,4	137,1	124,7	112,4
nov.	114,0	122,1	106,0	118,6	112,4	124,8	99,4	101,6	81,2	108,4	137,5	124,8	112,4
déc.	114,9	124,1	106,3	120,4	112,9	125,0	99,1	101,8	81,3	108,6	137,5	125,6	113,3
2018 janv.	115,0	125,1	105,9	119,8	112,7	124,9	99,5	102,0	81,3	108,8	137,5	125,0	112,7
févr.	114,7	124,1	106,6	119,3	113,8	126,2	99,1	102,0	79,2	108,5	137,5	124,8	112,6
mars	115,4	127,8	106,0	119,4	113,6	121,7	99,0	102,1	79,2	108,6	137,6	124,7	112,9

Sources : INS, BCEAO

Tableau 11.1.4.b Variation de l'indice global et contributions des fonctions de l'IHPC – COTE D'IVOIRE

Fonctions (Points de pourcentage)													
	Variation (%)	1	2	3	4	5	6	7	8	9	10	11	12
2017 avr.	0,1	-0,4	0,0	0,3	0,0	0,1	0,0	-0,2	-0,1	0,0	0,1	0,1	0,1
mai	-0,4	-0,9	0,0	0,3	0,2	0,0	0,1	0,0	-0,1	0,0	0,1	0,1	0,1
juin	-0,1	-0,6	0,0	0,3	0,1	0,2	0,0	-0,1	-0,4	0,0	0,1	0,2	0,1
juil.	0,8	0,4	0,0	0,1	-0,1	0,0	0,0	-0,2	-0,6	0,0	0,1	0,7	0,0
août	1,3	1,0	0,0	0,2	-0,2	0,2	-0,1	-0,1	-0,2	0,0	0,1	0,1	0,1
sept.	1,3	0,8	0,0	0,2	0,0	0,1	0,0	0,0	-0,3	0,0	0,0	0,3	0,0
oct.	1,1	0,4	0,0	0,2	0,1	0,2	0,0	0,0	-0,2	0,0	0,0	0,3	0,0
nov.	0,4	-0,3	0,0	0,2	0,2	0,1	0,0	0,0	-0,2	0,0	0,0	0,4	0,0
déc.	1,1	0,3	0,0	0,1	0,3	0,2	-0,1	0,0	-0,2	0,0	0,0	0,4	0,0
2018 janv.	0,2	-0,2	0,0	0,1	0,0	0,1	-0,1	0,1	-0,1	0,0	0,0	0,4	0,0
févr.	-0,6	-0,1	0,0	0,0	-0,6	0,2	-0,1	0,0	-0,3	0,0	0,0	0,4	-0,1
mars	0,6	0,3	0,0	0,0	0,2	0,0	-0,1	0,1	-0,3	0,0	0,0	0,3	-0,1

Sources : INS, BCEAO

1 : Produits alimentaires et boissons non alcoolisées

2 : Boissons alcoolisées, tabacs et stupéfiants

3 : Habillement

4 : Logement

5 : Ameublement

6 : Santé

7 : Transport

8 : Communication

9 : Loisirs et culture

10 : Enseignement

11 : Restaurants et Hôtels

12 : Autres produits

Tableau 11.1.5.a Indice harmonisé des prix à la consommation – GUINEE-BISSAU (Base 100=2008)

Fonctions													
	Indice global	1	2	3	4	5	6	7	8	9	10	11	12
2014	106,3	109,4	98,9	100,9	103,9	105,3	113,3	110,1	89,8	98,0	107,9	112,3	106,1
2015	107,9	112,8	97,6	98,1	109,9	105,1	108,3	114,2	82,6	94,6	111,9	110,2	107,8
2016	109,5	115,6	98,4	97,8	111,1	106,1	106,8	117,2	81,0	93,4	118,0	109,5	109,7
2017	110,7	117,6	97,9	96,9	117,7	105,8	107,1	117,5	80,7	94,4	113,6	109,3	109,9
2016 juil.	110,0	117,1	97,5	96,9	110,6	108,1	107,3	117,4	80,8	93,8	114,5	109,5	109,6
août	110,6	119,1	97,5	96,9	108,5	108,1	107,4	117,3	80,8	93,9	114,5	109,5	109,6
sept.	109,9	117,8	97,5	97,0	105,8	108,1	106,2	117,3	80,8	94,0	114,5	109,5	109,6
oct.	110,5	118,4	97,5	97,0	111,5	108,1	107,2	117,3	80,8	94,0	114,5	109,8	109,6
nov.	110,7	118,0	97,5	97,0	114,5	108,1	107,0	117,9	80,8	94,0	114,5	109,8	109,6
déc.	110,8	118,3	97,5	97,0	114,0	108,1	107,1	117,9	80,8	94,0	114,5	109,8	109,6
2017 janv.	110,5	117,9	97,6	96,8	112,4	109,1	107,5	117,8	80,7	94,7	113,0	109,0	110,1
févr.	110,1	117,3	97,6	96,8	111,2	101,7	107,4	117,7	80,7	94,3	113,0	109,1	110,1
mars	109,8	116,2	97,6	96,8	111,4	108,2	108,1	117,7	80,7	94,7	113,0	109,1	110,1
avr.	109,4	115,1	97,6	98,8	111,9	100,9	108,2	117,7	80,7	94,7	113,0	109,1	110,1
mai	109,6	116,4	98,5	96,8	109,3	105,0	108,0	117,1	80,7	94,7	113,0	109,1	110,1
juin	111,5	119,9	98,4	96,8	117,7	105,1	107,7	117,1	80,7	94,7	113,0	109,1	110,1
juil.	112,7	122,2	98,7	96,8	122,5	105,1	107,6	117,1	80,7	94,7	113,0	109,1	110,1
août	112,0	119,7	98,4	96,7	127,9	104,9	105,9	117,1	80,7	93,9	114,2	108,8	109,6
sept.	111,8	118,8	98,1	97,0	126,8	105,1	106,5	117,3	80,8	94,0	114,5	109,5	109,6
oct.	111,2	117,6	97,5	97,0	125,3	108,1	105,8	117,3	80,8	94,0	114,5	109,8	109,6
nov.	110,0	115,6	97,5	97,0	117,7	108,1	106,1	117,9	80,8	93,9	114,5	109,8	109,6
déc.	109,4	114,0	97,5	95,1	118,5	108,1	106,0	117,9	80,8	93,9	114,5	109,8	109,6
2018 janv.	110,4	115,5	97,5	97,0	124,9	105,2	105,6	117,9	80,8	93,9	114,5	109,8	109,6
févr.	110,2	115,5	97,5	97,0	121,9	105,2	106,0	117,9	80,8	93,9	114,5	109,8	109,6
mars	108,7	111,6	97,5	97,0	120,5	105,2	106,6	117,9	80,8	93,9	114,5	109,8	109,6

Sources : INS, BCEAO

Tableau 11.1.5.b Variation de l'indice global et contributions des fonctions de l'IHPC – GUINEE-BISSAU

Fonctions (Points de pourcentage)														
Variation (%)		1	2	3	4	5	6	7	8	9	10	11	12	
2017	avr.	1,4	1,2	-0,2	-1,1	0,2	0,1	0,3	1,1	0,0	0,0	-0,2	0,0	0,0
	mai	0,6	0,9	0,0	0,0	-0,1	-0,2	0,0	-0,1	0,0	0,0	0,0	0,0	0,0
	juin	1,5	1,6	0,0	0,0	-0,1	-0,2	0,0	0,0	0,0	0,1	0,0	0,0	0,0
	juil.	2,5	1,7	0,0	0,0	0,7	-0,2	0,0	0,0	0,0	0,0	0,0	0,0	0,0
	août	1,3	0,2	0,0	0,0	1,2	-0,2	0,0	0,0	0,0	0,0	0,0	0,0	0,0
	sept.	1,7	0,3	0,0	0,0	1,4	-0,2	0,0	0,0	0,0	0,0	0,0	0,0	0,0
	oct.	0,6	-0,3	0,0	0,0	0,9	0,0	0,0	0,0	0,0	0,0	0,0	0,0	0,0
	nov.	-0,6	-0,8	0,0	0,0	0,2	0,0	0,0	0,0	0,0	0,0	0,0	0,0	0,0
	déc.	-1,2	-1,4	0,0	-0,2	0,3	0,0	0,0	0,0	0,0	0,0	0,0	0,0	0,0
2018	janv.	-0,1	-0,8	0,0	0,0	0,8	-0,2	0,0	0,0	0,0	0,0	0,0	0,0	0,0
	févr.	0,1	-0,6	0,0	0,0	0,7	0,2	0,0	0,0	0,0	0,0	0,0	0,0	0,0
	mars	-1,0	-1,5	0,0	0,0	0,6	-0,2	0,0	0,0	0,0	0,0	0,0	0,0	0,0

Sources : INS, BCEAO

1 : Produits alimentaires et boissons non alcoolisées

2 : Boissons alcoolisées, tabacs et stupéfiants

3 : Habillement

4 : Logement

5 : Ameublement 6 : Santé

7 : Transport

8 : Communication

9 : Loisirs et culture

10 : Enseignement

11 : Restaurants et Hôtels

12 : Autres produits

Tableau 11.1.6.a Indice harmonisé des prix à la consommation – MALI (Base 100=2008)

Fonctions														
	Indice global	1	2	3	4	5	6	7	8	9	10	11	12	
2014	112,7	117,5	127,7	108,0	111,0	108,0	100,8	114,8	96,1	97,2	107,0	108,5	107,1	
2015	114,3	121,1	136,1	108,3	112,9	108,6	102,7	112,7	94,5	96,6	107,1	108,7	107,0	
2016	112,2	117,2	136,5	108,8	114,9	110,7	100,1	107,3	94,8	96,2	107,3	108,7	109,1	
2017	114,2	120,2	135,0	107,0	114,2	131,8	99,9	108,0	88,6	94,5	112,1	115,5	111,9	
2016	juil.	113,2	120,1	137,1	108,9	116,2	110,8	100,1	106,9	86,2	96,2	107,3	108,7	109,1
	août	113,2	119,1	136,9	109,0	115,9	110,7	99,9	106,8	95,3	96,2	107,3	108,7	109,3
	sept.	114,0	121,2	137,0	108,9	116,2	110,8	99,9	106,7	91,6	95,9	107,4	108,7	109,3
	oct.	113,4	119,9	137,0	108,9	116,2	110,8	99,9	106,4	92,6	95,9	107,4	108,7	109,3
	nov.	113,1	118,0	137,3	108,9	117,3	110,6	100,1	107,0	99,3	95,9	107,3	108,7	109,4
	déc.	113,5	118,3	137,2	109,2	117,5	110,7	100,4	108,9	99,3	95,9	107,4	108,7	109,4
2017	janv.	112,3	117,4	136,8	106,9	112,9	111,7	99,6	108,1	93,4	95,9	112,1	115,5	112,1
	févr.	111,3	115,2	136,8	106,9	114,4	111,7	99,6	108,0	90,6	95,6	112,1	115,4	112,1
	mars	111,6	114,8	137,6	107,0	114,0	111,8	100,3	108,2	98,6	96,0	112,1	115,4	112,2
	avr.	111,9	116,2	136,7	107,0	113,6	112,6	99,9	107,9	94,3	95,6	112,1	115,5	112,2
	mai	113,7	118,2	136,8	106,9	113,4	141,8	99,8	107,9	89,9	93,9	112,1	115,5	112,3
	juin	114,9	120,7	136,6	107,1	115,1	141,8	99,6	107,9	86,6	93,9	112,1	115,5	112,3
	juil.	116,2	123,8	133,0	107,1	115,2	141,7	99,6	107,4	88,2	93,9	112,2	115,5	112,3
	août	115,7	122,9	132,9	107,1	115,4	141,8	99,7	107,4	84,5	93,9	112,2	115,5	112,3
	sept.	117,0	124,9	133,1	107,0	112,9	141,7	100,6	107,7	98,6	93,8	112,1	115,5	111,3
	oct.	116,3	124,3	132,9	107,0	114,5	141,7	99,8	108,5	85,1	93,8	112,1	115,5	111,3
	nov.	114,8	122,9	133,1	106,9	114,3	141,7	99,9	108,3	69,4	93,8	112,1	115,5	111,3
	déc.	114,7	120,9	133,2	107,1	114,2	141,7	100,2	108,5	84,0	93,8	112,1	115,5	111,3
2018	janv.	114,3	118,6	133,5	107,4	116,6	144,6	101,2	109,2	83,5	94,3	112,2	116,4	113,5
	févr.	114,0	118,1	133,7	107,4	116,6	144,1	102,2	109,0	84,5	94,2	112,0	116,4	112,6
	mars	114,2	118,4	133,6	107,6	116,6	145,1	102,4	108,5	85,4	94,3	112,0	117,4	112,6

Sources : INS, BCEAO

Tableau 11.1.6.b Variation de l'indice global et contributions des fonctions de l'IHPC – MALI

Fonctions (Points de pourcentage)														
Variation (%)		1	2	3	4	5	6	7	8	9	10	11	12	
2017	avr.	2,0	1,2	0,0	-0,1	0,2	0,1	0,0	0,2	0,2	0,0	0,1	0,1	0,1
	mai	1,3	0,4	0,0	-0,2	0,0	1,1	0,0	0,1	-0,5	0,0	0,1	0,1	0,1
	juin	0,9	0,2	0,0	-0,1	0,0	1,1	0,0	0,1	-0,7	0,0	0,1	0,1	0,1
	juil.	2,7	1,4	0,0	-0,2	-0,1	1,1	0,0	0,1	0,1	0,0	0,1	0,1	0,1
	août	2,2	1,4	0,0	-0,2	0,0	1,1	0,0	0,1	-0,6	0,0	0,1	0,1	0,1
	sept.	2,7	1,4	0,0	-0,2	-0,3	1,1	0,0	0,1	0,4	0,0	0,1	0,1	0,1
	oct.	2,6	1,7	0,0	-0,2	-0,2	1,1	0,0	0,2	-0,4	0,0	0,1	0,1	0,1
	nov.	1,5	1,9	0,0	-0,2	-0,3	1,1	0,0	0,1	-1,6	0,0	0,1	0,1	0,1
	déc.	1,1	1,0	0,0	-0,2	-0,3	1,1	0,0	0,0	-0,8	0,0	0,1	0,1	0,1
2018	janv.	1,8	0,5	0,0	0,0	0,4	1,1	0,0	0,1	-0,6	0,0	0,0	0,0	0,0
	févr.	2,4	1,1	0,0	0,0	0,2	1,1	0,1	0,1	-0,4	0,0	0,0	0,0	0,0
	mars	2,4	1,4	0,0	0,1	0,3	1,1	0,1	0,0	-0,7	0,0	0,0	0,0	0,0

Sources : INS, BCEAO

1 : Produits alimentaires et boissons non alcoolisées

2 : Boissons alcoolisées, tabacs et stupéfiants

3 : Habillement

4 : Logement

5 : Ameublement

6 : Santé

7 : Transport

8 : Communication

9 : Loisirs et culture

10 : Enseignement

11 : Restaurants et Hôtels

12 : Autres produits

Tableau 11.1.7.a Indice harmonisé des prix à la consommation – NIGER (Base 100=2008)

		Fonctions												
		Indice global	1	2	3	4	5	6	7	8	9	10	11	12
2014		106,3	121,8	97,4	102,7	103,6	102,0	104,5	94,8	54,4	105,5	103,8	102,2	99,0
2015		107,3	122,4	98,2	104,1	106,1	103,9	107,2	94,8	52,3	106,9	107,1	106,8	99,5
2016		107,5	120,9	100,4	105,0	108,6	104,5	108,0	96,7	53,2	112,6	109,1	107,1	97,4
2017		110,1	121,8	107,1	107,4	115,4	103,8	111,8	96,3	58,8	114,6	110,4	117,8	97,6
2016	juil.	109,0	124,2	99,3	105,5	108,5	104,6	108,3	97,2	53,2	113,6	109,1	107,1	97,5
	août	109,0	124,4	101,1	105,5	108,7	104,6	108,5	96,5	53,2	112,5	109,1	107,1	97,3
	sept.	109,2	124,9	101,4	105,5	108,5	104,5	108,8	96,6	53,2	112,6	109,1	107,1	97,3
	oct.	108,7	123,8	101,1	105,5	109,0	104,5	109,2	95,7	53,2	114,1	109,7	107,1	97,2
	nov.	107,4	120,7	103,8	105,6	108,9	103,9	109,1	95,4	53,2	114,0	109,7	107,1	97,2
	déc.	106,5	118,7	103,4	104,7	109,1	104,0	107,5	95,4	53,2	112,9	109,7	107,1	97,2
2017	janv.	108,2	118,1	109,1	106,6	114,6	104,0	110,2	94,9	58,8	113,8	110,0	117,8	96,8
	févr.	107,7	116,7	103,3	107,6	114,6	104,3	111,2	94,9	58,8	114,1	110,0	117,8	97,6
	mars	107,1	115,2	103,2	107,4	114,5	104,1	111,2	94,9	58,8	114,5	110,0	117,8	97,6
	avr.	107,8	116,9	103,8	107,5	114,4	103,9	111,5	95,0	58,8	114,6	110,0	117,8	97,7
	mai	108,0	117,4	103,9	107,4	114,1	103,6	110,4	94,9	58,8	114,5	110,0	117,8	97,7
	juin	112,3	128,2	104,3	107,5	114,4	103,5	111,7	94,9	58,8	114,5	110,0	117,8	97,7
	juil.	111,0	125,0	104,0	107,3	114,4	103,5	110,6	94,9	58,8	114,9	110,0	117,8	97,7
	août	110,9	124,2	104,5	107,4	116,8	103,5	110,5	94,9	58,8	114,8	110,0	117,8	97,7
	sept.	111,8	126,2	104,6	107,6	116,8	103,8	111,6	94,9	58,8	114,8	110,0	117,8	97,7
	oct.	112,4	125,7	110,8	107,6	116,6	103,9	114,0	100,7	58,8	114,9	111,7	117,9	97,8
	nov.	112,1	124,6	113,7	107,5	116,8	103,8	114,3	100,6	58,8	114,9	111,7	117,9	97,8
	déc.	111,6	123,4	119,4	107,5	116,9	103,8	114,1	100,6	58,8	114,3	111,7	117,9	97,6
2018	janv.	116,1	126,6	113,6	113,6	124,7	102,3	113,7	104,0	64,0	116,4	113,3	124,7	115,9
	févr.	114,1	121,4	111,8	114,2	124,7	102,4	118,3	104,1	64,0	114,5	113,3	124,8	115,2
	mars	113,6	120,0	111,8	114,3	124,8	102,5	119,0	104,1	64,0	114,8	113,3	124,8	114,5

Sources : INS, BCEAO

Tableau 11.1.7.b Variation de l'indice global et contributions des fonctions de l'IHPC – NIGER

		Fonctions (Points de pourcentage)												
		Variation (%)	1	2	3	4	5	6	7	8	9	10	11	12
2017	avr.	2,3	0,5	0,0	0,2	0,6	0,0	0,1	-0,3	0,6	0,0	0,0	0,7	0,0
	mai	0,5	-1,0	0,0	0,2	0,5	0,0	0,0	-0,3	0,6	0,0	0,0	0,7	0,0
	juin	2,9	1,1	0,0	0,2	0,5	0,0	0,1	-0,3	0,6	0,0	0,0	0,7	0,0
	juil.	1,9	0,3	0,0	0,2	0,6	0,0	0,0	-0,3	0,6	0,0	0,0	0,7	0,0
	août	1,8	-0,1	0,0	0,2	0,8	0,0	0,0	-0,2	0,6	0,0	0,0	0,7	0,0
	sept.	2,4	0,4	0,0	0,2	0,8	0,0	0,1	-0,2	0,6	0,0	0,0	0,7	0,0
	oct.	3,5	0,6	0,1	0,2	0,7	0,0	0,1	0,7	0,6	0,0	0,0	0,8	0,0
	nov.	4,3	1,3	0,1	0,2	0,7	0,0	0,1	0,7	0,6	0,0	0,0	0,8	0,0
	déc.	4,8	1,6	0,1	0,3	0,7	0,0	0,1	0,7	0,6	0,0	0,0	0,8	0,0
2018	janv.	7,3	2,9	0,0	0,6	0,9	-0,1	0,1	1,2	0,5	0,0	0,1	0,4	0,7
	févr.	5,9	1,6	0,1	0,6	0,9	-0,1	0,1	1,3	0,5	0,0	0,1	0,4	0,6
	mars	6,0	1,7	0,1	0,6	0,9	-0,1	0,1	1,3	0,5	0,0	0,1	0,4	0,6

Sources : INS, BCEAO

1 : Produits alimentaires et boissons non alcoolisées

2 : Boissons alcoolisées, tabacs et stupéfiants

3 : Habillement

4 : Logement

5 : Ameublement

6 : Santé

7 : Transport

8 : Communication

9 : Loisirs et culture

10 : Enseignement

11 : Restaurants et Hôtels

12 : Autres produits

Tableau 11.1.8.a Indice harmonisé des prix à la consommation – SENEGAL (Base 100=2008)

		Fonctions												
		Indice global	1	2	3	4	5	6	7	8	9	10	11	12
2014		103,4	109,3	112,1	96,2	100,1	101,8	108,5	105,9	77,4	98,1	111,1	112,4	98,8
2015		103,5	111,3	111,5	96,2	97,4	101,7	108,9	103,7	77,3	100,0	111,6	112,3	97,7
2016		104,4	115,0	111,4	96,0	95,6	101,8	109,5	102,2	77,9	101,2	112,5	112,0	96,3
2017		105,7	119,3	111,2	96,6	94,3	101,9	109,7	102,2	76,3	102,5	113,7	113,4	96,4
2016	juil.	103,5	112,1	111,6	96,4	95,5	101,8	109,5	102,2	79,1	101,8	112,1	111,9	95,9
	août	105,2	117,6	111,1	96,4	95,5	101,9	109,9	102,2	76,9	101,8	112,1	112,0	96,0
	sept.	106,7	121,8	111,3	96,4	95,5	101,9	109,9	102,0	78,8	101,8	112,1	112,0	96,2
	oct.	107,1	123,2	111,6	96,6	95,5	101,8	109,1	102,1	77,2	101,3	113,5	112,0	96,5
	nov.	106,2	120,7	111,4	96,6	95,5	101,8	109,5	102,1	74,4	101,2	113,5	112,0	96,5
	déc.	106,9	122,5	111,2	96,2	95,6	101,8	109,7	102,1	77,4	101,2	113,5	112,0	96,6
2017	janv.	105,7	118,5	111,0	96,5	95,8	101,8	109,4	102,1	79,4	101,0	113,5	112,0	96,6
	févr.	105,6	118,9	110,8	96,5	94,0	101,8	109,2	102,2	79,6	101,1	113,5	112,0	96,6
	mars	105,4	118,6	110,9	96,0	94,0	101,8	110,2	102,1	78,4	101,0	113,5	112,1	96,7
	avr.	104,4	115,8	111,1	96,6	94,1	101,8	109,0	102,2	76,3	101,0	113,5	112,1	96,6
	mai	103,7	113,6	111,0	96,5	94,1	101,8	108,9	102,0	77,6	101,0	113,5	112,6	96,4
	juin	104,0	114,5	111,2	96,8	94,1	101,8	109,3	102,0	76,6	100,9	113,5	112,6	96,4
	juil.	105,6	118,3	111,1	96,6	94,3	101,8	109,4	102,2	76,4	103,8	113,5	114,5	96,0
	août	107,2	123,9	111,3	96,7	94,3	102,0	110,0	102,3	72,7	103,9	113,5	114,5	96,2
	sept.	107,3	123,7	111,1	96,7	94,2	101,9	110,1	102,1	75,2	103,9	113,5	114,5	96,3
	oct.	107,5	124,1	111,4	96,8	94,2	101,9	109,7	102,1	76,7	104,0	114,2	114,5	96,3
	nov.	106,4	120,9	111,8	96,9	94,2	102,0	110,1	102,1	74,0	104,0	114,2	114,5	96,2
	déc.	106,2	120,5	111,3	96,7	94,2	101,9	110,7	102,7	72,2	104,0	114,2	114,7	96,4
2018	janv.	106,1	120,0	111,4	96,8	94,2	102,0	110,6	102,5	73,6	104,0	114,2	114,7	96,5
	févr.	107,2	123,7	111,9	96,1	94,2	102,0	110,3	102,3	72,7	104,0	114,2	114,5	96,7
	mars	105,5	118,5	111,9	96,1	94,2	102,0	109,9	102,4	73,6	104,3	114,2	114,5	96,4

Sources : INS, BCEAO

Tableau 11.1.8.b Variation de l'indice global et contributions des fonctions de l'IHPC – SENEGAL

		Fonctions (Points de pourcentage)												
		Variation (%)	1	2	3	4	5	6	7	8	9	10	11	12
2017	avr.	2,1	2,0	0,0	0,3	-0,2	0,0	0,0	0,0	-0,2	0,0	0,0	0,0	0,0
	mai	1,8	1,6	0,0	0,3	-0,2	0,0	0,0	0,0	-0,1	0,0	0,0	0,0	0,0
	juin	1,4	1,4	0,0	0,0	-0,2	0,0	0,0	0,0	0,0	0,0	0,0	0,0	0,0
	juil.	2,0	1,8	0,0	0,0	-0,2	0,0	0,0	0,0	-0,2	0,1	0,0	0,1	0,0
	août	1,9	1,8	0,0	0,0	-0,2	0,0	0,0	0,0	-0,3	0,1	0,0	0,1	0,0
	sept.	0,6	0,5	0,0	0,0	-0,2	0,0	0,0	0,0	-0,2	0,1	0,0	0,1	0,0
	oct.	0,4	0,2	0,0	0,0	-0,2	0,0	0,0	0,0	0,0	0,1	0,0	0,1	0,0
	nov.	0,2	0,1	0,0	0,0	-0,2	0,0	0,0	0,0	0,0	0,2	0,0	0,1	0,0
	déc.	-0,7	-0,5	0,0	0,1	-0,2	0,0	0,0	0,0	-0,4	0,2	0,0	0,1	0,0
2018	janv.	0,4	0,42	0,00	0,03	-0,25	0,01	0,04	0,03	-0,39	0,16	0,02	0,15	0,00
	févr.	1,5	1,3	0,0	0,0	0,0	0,0	0,0	0,0	-0,5	0,2	0,0	0,1	0,0
	mars	0,1	0,0	0,0	0,0	0,0	0,0	0,0	0,0	-0,3	0,2	0,0	0,1	0,0

Sources : INS, BCEAO

1 : Produits alimentaires et boissons non alcoolisées

2 : Boissons alcoolisées, tabacs et stupéfiants

3 : Habillement

4 : Logement

5 : Ameublement

6 : Santé

7 : Transport

8 : Communication

9 : Loisirs et culture

10 : Enseignement

11 : Restaurants et Hôtels

12 : Autres produits

Tableau 11.1.9.a Indice harmonisé des prix à la consommation – TOGO (Base 100=2008)

Fonctions													
	Indice global	1	2	3	4	5	6	7	8	9	10	11	12
2014	114,0	109,8	110,1	104,7	121,0	111,9	102,3	123,2	100,5	99,3	114,5	123,9	118,0
2015	116,1	116,3	111,2	105,8	122,4	112,7	103,3	119,9	100,4	98,8	116,3	125,0	119,3
2016	117,1	120,0	113,3	108,9	122,9	113,4	102,9	113,2	98,2	99,0	116,7	127,9	120,5
2017	116,2	115,0	110,0	109,8	123,6	114,5	103,8	114,6	96,6	97,6	118,2	129,3	121,6
2016 avr.	117,5	121,6	114,6	109,0	122,0	113,3	103,2	114,8	100,5	98,9	116,7	126,2	120,2
mai	119,4	128,3	112,3	109,5	121,3	113,1	103,5	113,4	97,1	98,9	116,7	128,6	120,3
juin	119,6	129,1	113,8	109,6	122,4	113,3	103,4	112,1	97,3	98,9	116,7	128,6	120,2
juil.	119,5	129,2	114,1	109,6	121,2	113,3	103,1	111,9	97,0	99,2	116,7	128,6	120,8
août	115,5	116,1	113,8	109,5	120,6	113,4	101,6	111,3	97,0	99,2	116,7	128,6	119,9
sept.	115,1	113,8	112,9	109,5	121,2	113,7	103,0	111,2	96,9	99,2	116,7	129,2	120,5
oct.	114,4	111,3	112,5	109,5	122,4	113,7	103,2	111,1	97,1	99,2	116,7	129,2	119,7
nov.	116,1	116,8	112,1	109,9	123,1	113,7	102,3	111,1	97,3	99,0	116,7	129,0	121,4
déc.	116,9	116,6	112,4	110,2	131,2	114,1	102,9	111,1	96,9	99,0	116,7	129,0	120,7
2017 janv.	116,0	116,3	111,7	109,6	122,6	114,8	104,7	111,5	96,7	98,4	117,7	128,7	121,8
févr.	116,5	113,5	110,8	109,6	131,8	114,6	104,5	113,3	96,8	98,4	117,7	129,2	121,1
mars	115,6	112,9	110,2	109,6	122,4	114,3	103,4	115,5	96,7	98,4	117,8	129,2	121,6
avr.	116,7	116,9	113,4	109,6	123,0	114,4	103,7	115,5	96,4	97,2	117,8	129,4	121,0
mai	118,0	120,8	109,5	109,6	124,2	114,4	106,6	115,5	96,5	97,2	117,8	129,4	120,8
juin	117,8	121,2	109,1	109,8	122,3	114,5	102,7	115,5	96,5	97,2	117,8	129,4	121,2
juil.	116,4	116,9	109,3	109,8	120,5	114,8	103,7	115,4	96,4	97,3	117,9	129,4	120,8
août	116,6	116,6	108,3	109,8	122,2	114,4	103,7	115,3	96,7	97,3	117,9	129,4	122,0
sept.	115,6	113,0	110,1	109,9	123,2	114,4	102,2	115,2	96,7	97,5	117,9	129,4	122,1
oct.	114,7	109,8	109,1	109,9	123,9	114,3	103,0	114,2	96,7	97,5	119,3	129,4	121,9
nov.	115,1	111,1	108,8	109,9	123,1	114,5	105,0	114,2	96,7	97,6	119,3	129,4	122,3
déc.	115,1	110,7	109,4	110,3	124,5	114,4	102,9	114,3	96,5	97,6	119,3	129,4	123,1
2018 janv.	115,9	113,0	110,7	108,4	123,2	114,1	101,7	114,9	96,9	98,3	119,1	132,0	122,7
févr.	116,0	113,3	110,6	108,4	122,3	113,9	103,7	114,9	96,9	98,3	119,1	132,0	122,3
mars	116,8	114,8	110,8	108,5	126,7	114,4	102,1	114,6	96,9	98,3	119,1	132,0	121,8

Sources : INS, BCEAO

Tableau 11.1.9.b Variation de l'indice global et contributions des fonctions de l'IHPC – TOGO

Fonctions (Points de pourcentage)													
	Variation (%)	1	2	3	4	5	6	7	8	9	10	11	12
2017 avr.	-0,7	-1,1	0,0	0,0	0,1	0,0	0,0	0,1	-0,3	0,0	0,0	0,4	0,0
mai	-1,1	-1,7	0,0	0,0	0,3	0,0	0,1	0,2	0,0	0,0	0,0	0,1	0,0
juin	-1,5	-1,8	0,0	0,0	0,0	0,0	0,0	0,4	0,0	0,0	0,0	0,1	0,0
juil.	-2,6	-2,7	0,0	0,0	-0,1	0,0	0,0	0,4	0,0	0,0	0,0	0,1	0,0
août	0,9	0,1	0,0	0,0	0,1	0,0	0,1	0,4	0,0	0,0	0,0	0,1	0,1
sept.	0,5	-0,2	0,0	0,0	0,2	0,0	0,0	0,4	0,0	0,0	0,0	0,0	0,1
oct.	0,2	-0,4	0,0	0,0	0,1	0,0	0,0	0,3	0,0	0,0	0,0	0,0	0,1
nov.	-0,9	-1,4	0,0	0,0	0,0	0,0	0,1	0,3	0,0	0,0	0,0	0,0	0,0
déc.	-1,6	-1,4	0,0	0,0	-0,5	0,0	0,0	0,4	0,0	0,0	0,0	0,0	0,1
2018 janv.	-0,1	-0,8	0,0	-0,1	0,1	0,0	-0,1	0,4	0,0	0,0	0,0	0,4	0,0
févr.	-0,4	-0,1	0,0	-0,1	-0,8	0,0	0,0	0,2	0,0	0,0	0,0	0,3	0,1
mars	1,0	0,5	0,0	-0,1	0,4	0,0	0,0	-0,1	0,0	0,0	0,0	0,3	0,0

Sources : INS, BCEAO

1 : Produits alimentaires et boissons non alcoolisées

2 : Boissons alcoolisées, tabacs et stupéfiants

3 : Habillement

4 : Logement

5 : Ameublement

6 : Santé

7 : Transport

8 : Communication

9 : Loisirs et culture

10 : Enseignement

11 : Restaurants et Hôtels

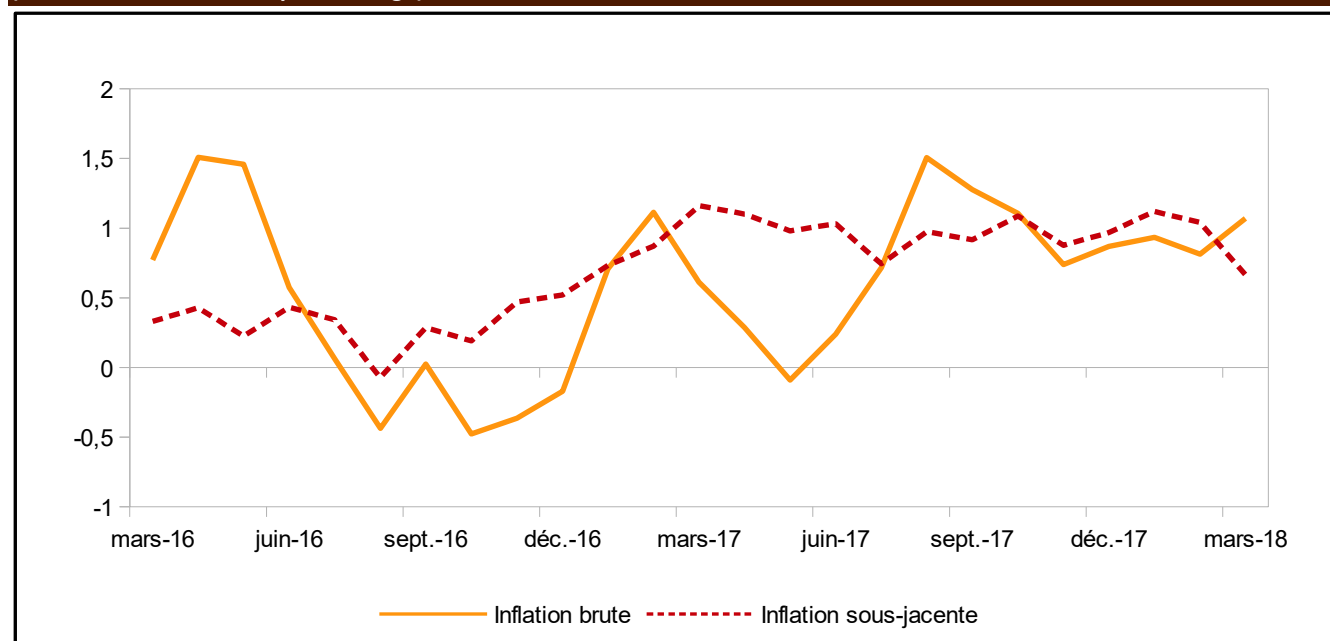
12 : Autres produits

Tableau 11.2 Evolution de l'inflation sous-jacente en glissement annuel (en %)

		Bénin	Burkina	Côte d'Ivoire	Guinée-Bissau	Mali	Niger	Sénégal	Togo	Union
2014		-1,3	1,0	0,9	-2,0	1,9	-0,7	-0,5	0,8	0,4
2015		0,5	0,3	1,3	0,9	0,7	1,7	0,1	0,7	0,8
2016		0,6	0,0	0,4	2,0	-2,6	0,8	0,4	1,4	0,3
2017		0,0	1,4	2,0	0,7	1,8	3,1	0,6	0,3	1,0
2016	juil.	1,2	0,0	0,6	1,5	-4,4	0,8	0,5	1,4	0,3
	août	0,3	-0,2	0,0	1,4	-4,0	0,5	0,2	1,0	-0,1
	sept.	0,0	0,4	0,6	1,3	-2,9	0,2	0,3	1,5	0,3
	oct.	0,0	-0,2	0,4	0,6	-2,8	0,7	0,0	1,6	0,2
	nov.	0,3	-0,4	0,7	0,9	-1,7	0,6	0,2	1,9	0,5
	déc.	0,4	-0,5	0,9	1,0	-0,9	0,4	-0,2	2,0	0,5
2017	janv.	-0,4	0,8	0,7	1,2	0,4	3,0	0,4	1,4	0,7
	févr.	-0,4	0,7	1,0	1,0	0,8	3,0	0,3	1,3	0,9
	mars	-0,6	1,0	2,4	1,1	2,0	1,9	0,4	0,7	1,2
	avr.	-0,7	1,6	3,1	0,9	2,1	2,4	0,8	0,9	1,1
	mai	-0,2	1,1	3,6	0,9	1,4	2,1	0,5	0,1	1,0
	juin	0,1	1,7	4,1	0,5	1,3	2,9	0,6	0,1	1,0
	juil.	-1,1	1,2	2,5	0,6	3,4	2,5	0,7	-0,3	0,7
	août	2,4	1,1	2,2	0,2	2,0	2,9	0,5	0,2	1,0
	sept.	0,1	1,6	2,1	0,2	2,5	2,7	0,4	-0,1	0,9
	oct.	0,3	1,9	0,8	0,5	3,1	4,2	1,0	-0,2	1,1
	nov.	0,1	1,8	0,6	0,4	1,3	4,5	1,1	-0,4	0,9
	déc.	0,1	2,2	0,8	0,6	1,5	4,5	0,7	-0,2	1,0
2018	janv.	0,5	1,6	1,0	2,5	2,4	6,1	0,1	0,1	1,1
	févr.	0,9	1,8	0,5	2,2	2,9	6,1	0,3	0,3	1,0
	mars	0,7	0,9	-0,9	2,1	2,0	6,7	0,3	0,7	0,7

Sources : INS, BCEAO.

Graphique 11.1 Evolution de l'IPHC et de l'inflation sous-jacente dans l'UEMOA (Glissements annuels en pourcentage)



Sources : INS, BCEAO.

Tableau 11.3 Prix à la pompe de l'essence super dans les pays de l'UEMOA (FCFA/Litre)

		Bénin	Burkina	Côte d'Ivoire	Guinée-Bissau	Mali	Niger	Sénégal	Togo
2016	juil.	440	602	570	594	683	540	695	433
	août	435	602	570	594	674	540	695	433
	sept.	435	602	570	607	674	540	695	433
	oct.	435	602	570	607	674	540	695	433
	nov.	475	602	570	607	694	540	695	433
	déc.	455	602	570	607	694	540	695	433
	2017	janv.	500	602	570	607	694	540	695
févr.		500	602	570	607	694	540	695	524
mars		515	602	570	607	694	540	695	524
avr.		490	602	570	607	690	540	695	524
mai		520	602	593	642	695	540	695	524
juin		475	602	570	642	690	540	695	524
juil.		475	602	570	642	685	540	695	524
août		455	602	570	642	685	540	695	524
sept.		455	602	570	642	685	540	695	498
oct.		485	602	580	642	700	540	695	498
nov.		485	602	580	642	697	540	695	498
déc.		510	602	595	642	705	540	695	498
2018	janv.	510	602	595	642	705	540	695	498
	févr.	510	602	595	642	705	540	695	498
	mars	495	602	595	642	705	540	695	498

Sources : BCEAO



BCEAO

BANQUE CENTRALE DES ETATS
DE L'AFRIQUE DE L'OUEST

Avenue Abdoulaye Fadiga
BP 3108 - Dakar - Sénégal
www.bceao.int