



BCEAO

BANQUE CENTRALE DES ETATS
DE L'AFRIQUE DE L'OUEST

BULLETIN TRIMESTRIEL DE STATISTIQUES

Quatrième trimestre 2017

TABLE DES MATIERES		PAGES
1	MARCHE MONETAIRE	3
1.1	Taux directeur de la BCEAO	3
1.2	Taux du marché monétaire	3
1.3	Interventions de la Banque Centrale	4
1.4	Volumes et taux des transactions sur le marché interbancaire	5
2	STATISTIQUES MONETAIRES	6
2.1	Situation monétaire intégrée	6
3	CONDITIONS DE BANQUE	11
3.1	Taux d'intérêt débiteurs	11
3.2	Taux d'intérêt sur les nouveaux dépôts	11
3.3	Répartition sectorielle des taux d'intérêt débiteurs	12
4	FINANCES PUBLIQUES	13
4.1	Tableau des Opérations Financières de l'Etat (TOFE)	13
5	BONS DU TRESOR ET OBLIGATIONS	16
5.1	Taux sur le Marché des bons du Trésor et le marché obligataire	16
5.2	Emissions de Bons du Trésor	16
6	BOURSES DES VALEURS	17
6.1	Indices de la BRVM	17
6.2	Capitalisation boursière, volume et valeur des transactions à la BRVM	18
7	INDICATEURS CONJONCTURELS D'ACTIVITES	19
7.1	Indice de la production industrielle	19
7.2	Indice du chiffre d'affaires du commerce de détail	20
7.3	Taux d'utilisation de la capacité de production des entreprises	21
8	PRODUCTION	22
8.1	Production céréalière	22
8.2	Produit intérieur brut nominal	23
8.3	Taux d'investissement	23
8.4	Taux d'épargne intérieure	23
8.5	Poids des secteurs d'activités	24
8.6	Evolution du PIB réel	24
9	ENVIRONNEMENT INTERNATIONAL	
9.1	Taux de change effectif réel	25
9.2	Taux de change effectif nominal	25
9.3	Taux de change bilatéraux	26
9.4	Cours mondiaux des matières premières	28
10	ECHANGES EXTERIEURS	30
10.1	Exportations	30
10.2	Importations	30
10.3	Balances des paiements	31
11	PRIX	36
11.1	Indice harmonisé des prix à la consommation	36
11.2	Inflation sous-jacente	45
11.3	Prix à la pompe des carburants	46

PRINCIPALES TENDANCES

Au cours du quatrième trimestre 2017, les cours des principales matières premières exportées par les pays de l'Union, libellés en devises, ont connu des évolutions contrastées, marquées par une baisse en glissement annuel des cours du caoutchouc (-19,8%), du cacao (-18,2%) et du café (-10,6%). En revanche, les prix se sont accrus pour l'or (+4,6%) et le coton (+1,3%). S'agissant des produits importés, les cours ont également été orientés à la hausse pour le riz (+21,8) et les produits pétroliers (+11,1%).

Sur le marché boursier de l'UEMOA, l'indice BRVM 10 s'est replié de 16,2% à fin décembre 2017 par rapport à son niveau à fin décembre 2016. Quant à la capitalisation boursière, elle a baissé de 33,1% sur la même période.

L'activité économique dans l'UEMOA est demeurée soutenue au troisième trimestre 2017. Le produit intérieur brut de l'UEMOA s'est accru au quatrième trimestre 2017 de 6,5%, en glissement annuel, après 6,7% un trimestre plus tôt. Cette décélération est essentiellement imputable à la baisse de même ampleur du rythme de l'activité dans les secteurs secondaire et tertiaire. La contribution du secteur primaire est ressortie, quant à elle, à 1,4 point de pourcentage, stable par rapport aux réalisations notées le trimestre précédent.

Le taux d'inflation dans l'UEMOA, en glissement annuel, est ressorti à 0,9% au quatrième trimestre 2017, après 1,2% un trimestre plus tôt. Cette décélération du rythme de progression du niveau général des prix est essentiellement imputable à la composante « Alimentation », dont la contribution à l'inflation totale est passée de +0,7 point de pourcentage au troisième trimestre 2017 à +0,3 point de pourcentage au quatrième 2017. La détente des prix des denrées alimentaires au quatrième trimestre 2017 par rapport à leurs niveaux au trimestre précédent s'explique par un approvisionnement satisfaisant des marchés en produits céréaliers, en tubercules et en plantains dans les pays côtiers, notamment en Côte d'Ivoire, en Guinée-Bissau et au Togo, ainsi qu'en produits de la pêche au Sénégal.

Sur le plan de la compétitivité, le taux de change effectif réel (TCER) s'est apprécié de 4,3% au quatrième trimestre 2017 par rapport à la même période de l'année passée. Cette évolution reflète principalement la hausse du taux de change effectif nominal de 7,8%, atténuée par un différentiel d'inflation favorable à l'Union de 3,5 points de pourcentage.

Le solde commercial de l'Union est ressorti déficitaire de 728,1 milliards au quatrième trimestre 2017, en aggravation de 174,8 milliards par rapport à la même période de l'année précédente sous l'effet d'un accroissement des importations (+4,0%) dans un contexte de quasi-stabilité des exportations (+0,1%).

La masse monétaire dans l'UEMOA a progressé de 7,5% en glissement annuel. Cette évolution traduit une augmentation des créances intérieures et des avoirs extérieurs nets, respectivement de 9,9% et 13,2%.

Sur le marché monétaire, le taux moyen pondéré des injections de liquidité à une semaine s'est situé à 4,1223% au quatrième trimestre 2017, en hausse de 53 points de base en glissement annuel. En outre, sur le marché interbancaire, le taux d'intérêt sur le compartiment à une semaine est ressorti en hausse de 63 points de base pour s'établir à 5,1130% au quatrième trimestre 2017.

Au niveau des conditions de banque, il est relevé une baisse des taux débiteurs. En effet, hors taxes et charges, le taux débiteur moyen est ressorti à 6,99% au quatrième trimestre 2017, contre 7,03% à la même période de l'année dernière. L'analyse par pays fait ressortir une hausse du taux d'intérêt moyen en Guinée-Bissau (+87 points de base), au Sénégal (+64 points de base), en Côte d'Ivoire (+5 points de base) et au Togo (+5 points de base), contre des baisses au Bénin (-29 points de base), au Niger (-24 points de base), au Mali (-21 points de base) et au Burkina (-9 points de base). Le taux d'intérêt moyen appliqué aux dépôts à terme a, pour sa part, regressé de 11 points de base, passant de 5,46% au troisième trimestre 2016 à 5,35% au cours du quatrième trimestre 2017.

1. MARCHE MONETAIRE

Tableau 1.1 Taux Directeurs de la BCEAO

(Niveaux en pourcentage et variations en points de pourcentage)

Date de modification		Taux de prêt marginal		Taux minimum de soumission aux injections de liquidité	
		Niveau	variation	Niveau	variation
2012	19-juin	4,00	-0,25	3,00	-0,25
2013	19-mars	3,75	-0,25	2,75	-0,25
	17-sept.	3,50	-0,25	2,50	-0,25
2016	16-déc.	4,50	1,00	2,50	0,00

Source : BCEAO.

Tableau 1.2 Taux du marché monétaire

(Pour les opérations d'injections de liquidité à une semaine, niveaux en % et variations en points de %)

		Taux moyen pondéré du marché monétaire		Taux marginal moyen	
		Niveau	variation	Niveau	variation
2016	déc.	3,8505	0,3531	3,5499	0,0561
2017	janv.	3,5211	-0,3294	2,8821	-0,6678
	févr.	4,5000	0,9789	4,5000	1,6179
	mars	4,5000	0,0000	4,5000	0,0000
	avr.	3,3185	-1,1815	2,5005	-1,9995
	mai	2,9809	-0,3376	2,6400	0,1395
	juin	3,3212	0,3403	2,8030	0,1631
	juil.	3,2591	-0,0620	2,6983	-0,1047
	août	3,1620	-0,0971	2,8628	0,1645
	sept.	3,1357	-0,0263	2,7702	-0,0926
	oct.	3,5186	0,3829	3,2962	0,5260
	nov.	4,4991	0,9805	4,4875	1,1913
	déc.	4,5000	0,0009	4,5000	0,0125

Source : BCEAO.

Tableau 1.3 Interventions de la Banque Centrale sur le guichet des appels d'offres

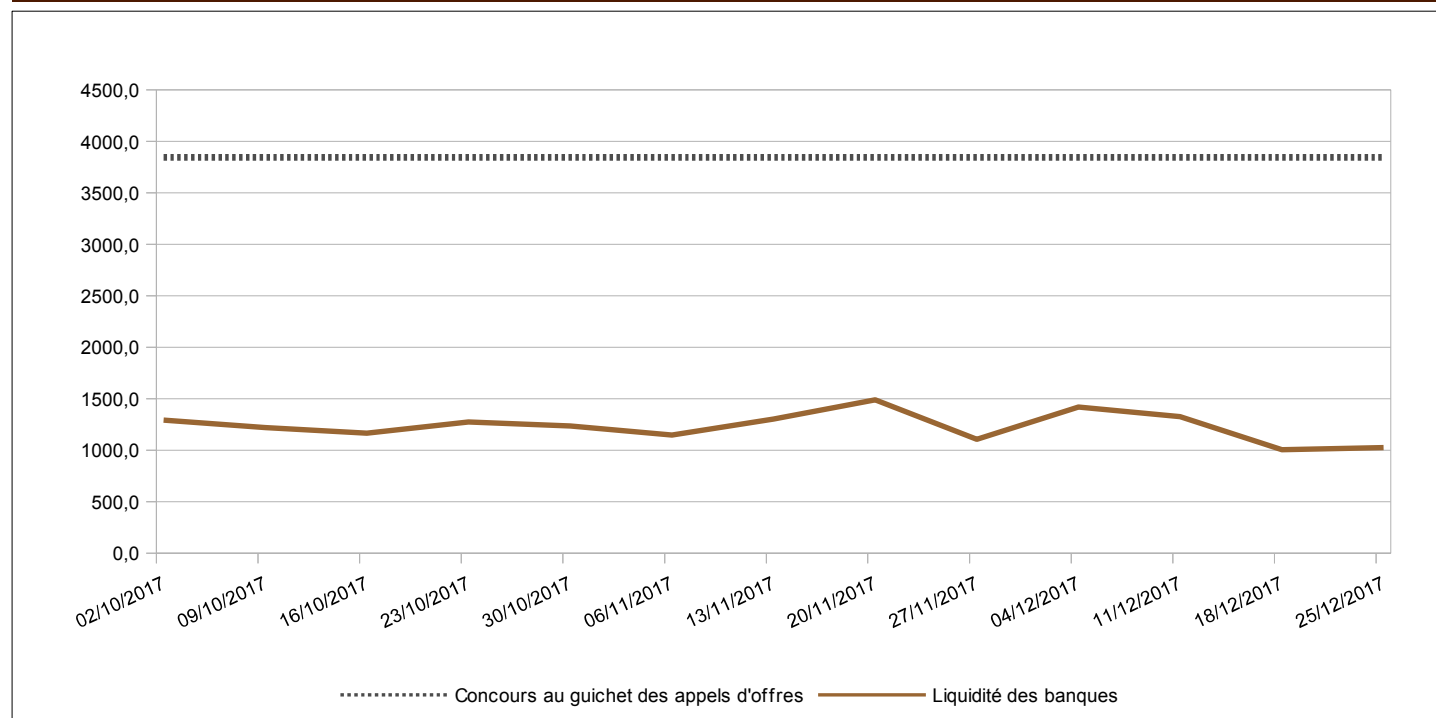
(Montants en milliards de FCFA)

Date	Adjudication à une semaine				Adjudication à un mois			
	Montant mis en adjudication	Avances accordées	Taux d'intérêt marginal	Taux d'intérêt moyen pondéré	Montant mis en adjudication	Avances accordées	Taux d'intérêt marginal	Taux d'intérêt moyen pondéré
2-oct.	3 125	3 125,0	2,9301%	3,1562%	-	-	-	-
9-oct.	3 125	3 125,0	3,0000%	3,2307%	720,0	855,3	3,1702%	3,4179%
16-oct.	3 125	3 125,0	3,2003%	3,3832%	-	-	-	-
23-oct.	3 125	3 125,0	3,4500%	3,6610%	-	-	-	-
30-oct.	3 125	3 125,0	3,9006%	4,1619%	-	-	-	-
6-nov.	3 125	3 125,0	4,4500%	4,4963%	720,0	1169,8	4,5000%	4,5000%
13-nov.	3 125	3 125,0	4,5000%	4,5000%	-	-	-	-
20-nov.	3 125	3 125,0	4,5000%	4,5000%	-	-	-	-
27-nov.	3 125	3 125,0	4,5000%	4,5000%	-	-	-	-
4-déc.	3 125	3 125,0	4,5000%	4,5000%	720,0	1031,3	4,5000%	4,5000%
11-déc.	3 125	3 125,0	4,5000%	4,5000%	-	-	-	-
18-déc.	3 125	3 125,0	4,5000%	4,5000%	-	-	-	-
25-déc.	3 125	3 125,0	4,5000%	4,5000%	-	-	-	-

Source : BCEAO.

Graphique 1.1 Concours de la BCEAO et liquidité des banques

(En milliards de FCFA)



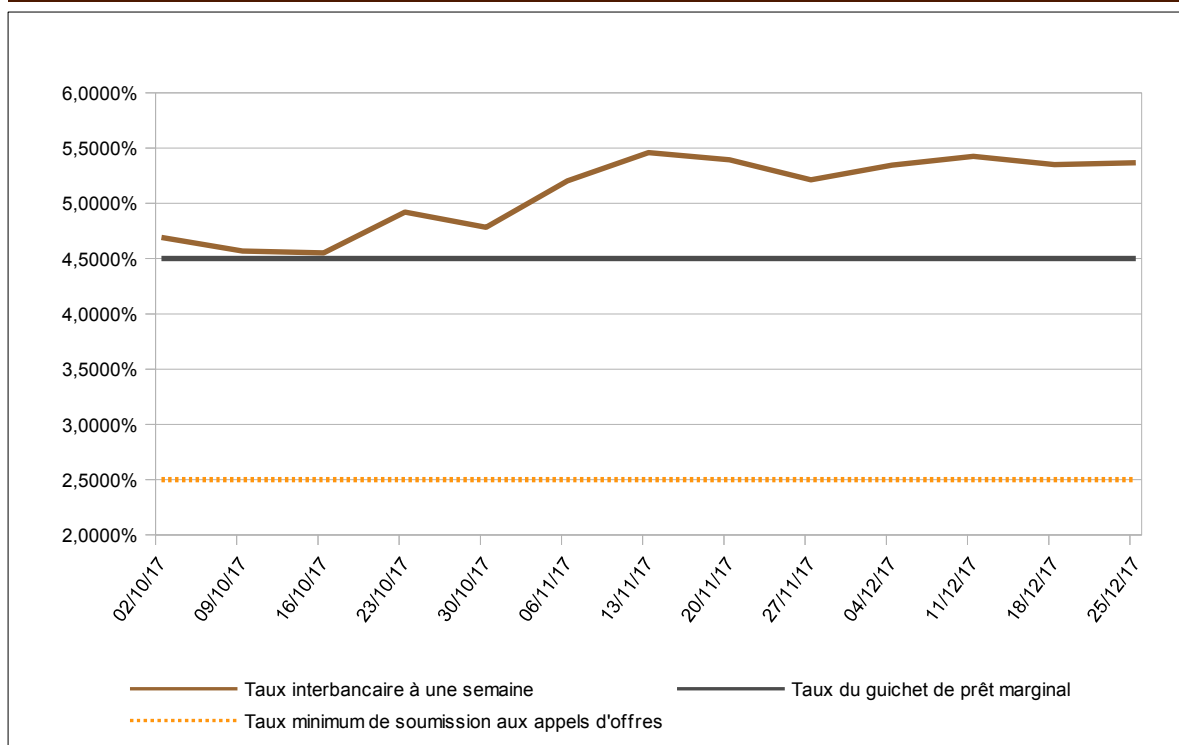
Source : BCEAO.

**Tableau 1.4 Volume et taux des transactions sur le marché interbancaire de l'UEMOA
(Montants en milliards de FCFA)**

Date	Volume des opérations sur l'ensemble des compartiments	Taux à un jour	Taux à une semaine	
octobre-17	2-oct.	377,63	4,5297%	4,6906%
	9-oct.	275,30	4,6034%	4,5677%
	16-oct.	405,07	3,9265%	4,5509%
	23-oct.	470,95	5,0385%	4,9207%
	30-oct.	471,01	4,8837%	4,7831%
novembre-17	6-nov.	497,40	4,8268%	5,2040%
	13-nov.	483,10	5,3889%	5,4595%
	20-nov.	563,43	5,3977%	5,3933%
	27-nov.	358,40	5,3196%	5,2132%
décembre-17	4-déc.	374,06	4,8152%	5,3446%
	11-déc.	415,94	5,3065%	5,4245%
	18-déc.	356,70	5,4923%	5,3496%
	25-déc.	300,60	5,2340%	5,3673%

Source : BCEAO.

**Graphique 1.2 Taux sur le marché interbancaire et taux directeurs de la BCEAO
(En pourcentage)**



Source : BCEAO.

2. STATISTIQUES MONETAIRES

Tableau 2.1 BENIN- Situation monétaire intégrée

(Encours en fin de période, en milliards de FCFA, sauf indication contraire)

	4T2016	1T2017	2T2017	3T2017	4T2017	4T17/4T16 (en %)
MONNAIE AU SENS LARGE						
Circulation fiduciaire	526,36	545,98	531,80	493,62	529,93	0,7
Dépôts transférables	715,39	733,54	751,76	699,78	748,61	4,6
M1	1 241,75	1 279,53	1 283,55	1 193,40	1 278,54	3,0
Autres dépôts inclus dans la masse monétaire (1)	872,58	868,61	890,85	863,87	859,01	-1,6
MASSE MONETAIRE (M2)	2 114,33	2 148,14	2 174,40	2 057,28	2 137,55	1,1
CONTREPARTIES DE LA MASSE MONETAIRE						
Actifs extérieurs nets	1 039,79	985,98	1 030,22	894,67	926,13	-10,9
BCEAO	40,12	97,96	140,43	64,62	206,47	414,7
Banques	999,67	888,03	889,78	830,06	719,66	-28,0
Créances intérieures	1 213,52	1 290,43	1 315,69	1 290,72	1 390,50	14,6
Créances nettes sur l'Administration Centrale	30,48	106,83	92,09	131,22	189,32	521,0
BCEAO	13,93	6,67	-39,02	-56,10	-69,30	-597,3
Banques	16,55	100,17	131,11	187,32	258,61	1462,6
Créances sur les autres secteurs	1 183,03	1 183,60	1 223,60	1 159,50	1 201,19	1,5
BCEAO	6,11	6,11	5,24	5,15	4,40	-28,1
Banques	1 176,92	1 177,48	1 218,37	1 154,35	1 196,79	1,7
Passifs à caractère non monétaire (2)	280,09	278,65	296,70	309,41	350,38	25,1
Autres postes nets (3)	-141,11	-150,37	-125,20	-181,30	-171,30	21,4
TOTAL DES CONTREPARTIES DE M2 (4)	2 114,33	2 148,14	2 174,40	2 057,28	2 137,55	1,1

Source : BCEAO.

Tableau 2.2 BURKINA- Situation monétaire intégrée

(Encours en fin de période, en milliards de FCFA, sauf indication contraire)

	4T2016	1T2017	2T2017	3T2017	4T2017	4T17/4T16 (en %)
MONNAIE AU SENS LARGE						
Circulation fiduciaire	280,60	282,89	332,20	381,03	415,12	47,9
Dépôts transférables	1 337,45	1 398,65	1 461,56	1 413,30	1 581,81	18,3
M1	1 618,05	1 681,54	1 793,76	1 794,32	1 996,93	23,4
Autres dépôts inclus dans la masse monétaire (1)	1 172,89	1 262,45	1 284,50	1 312,54	1 347,76	14,9
MASSE MONETAIRE (M2)	2 790,94	2 943,99	3 078,26	3 106,86	3 344,70	19,8
CONTREPARTIES DE LA MASSE MONETAIRE						
Actifs extérieurs nets	402,13	482,77	310,42	264,01	380,19	-5,5
BCEAO	-724,64	-812,43	-950,36	-895,28	-876,24	20,9
Banques	1 126,77	1 295,20	1 260,78	1 159,30	1 256,43	11,5
Créances intérieures	1 986,03	2 081,40	2 200,65	2 195,71	2 366,11	19,1
Créances nettes sur l'Administration Centrale	-88,48	-19,76	-19,95	-6,28	57,41	-164,9
BCEAO	-149,77	-98,19	-112,58	-118,54	-54,61	-63,5
Banques	61,30	78,43	92,64	112,25	112,02	82,7
Créances sur les autres secteurs	2 074,51	2 101,16	2 220,60	2 201,99	2 308,70	11,3
BCEAO	4,23	4,46	4,50	5,16	5,19	22,7
Banques	2 070,28	2 096,70	2 216,10	2 196,83	2 303,52	11,3
Passifs à caractère non monétaire (2)	487,01	481,60	503,64	529,24	571,03	17,3
Autres postes nets (3)	-889,79	-861,42	-1 070,82	-1 176,38	-1 169,43	31,4
TOTAL DES CONTREPARTIES DE M2 (4)	2 790,94	2 943,99	3 078,26	3 106,86	3 344,70	19,8

Source : BCEAO.

(1) Dépôts à terme et comptes d'épargne à régime spéciale ouverts auprès des banques, dépôts rémunérés ouverts dans livres de la Banque Centrale

(2) Composés des actions et autres participations dans les institutions de dépôts et de leurs engagements non monétaires envers les autres secteurs.

(3) Composé des ajustements de consolidation et de la balance nette des actifs non classifiés notamment les éléments divers et les actifs non financiers

(4) Total des contreparties = Actifs extérieurs nets + Créances intérieures - Passifs à caractère non monétaire - Autres postes nets

Tableau 2.3 COTE-D'IVOIRE- Situation monétaire intégrée
(Encours en fin de période, en milliards de FCFA, sauf indication contraire)

	4T2016	1T2017	2T2017	3T2017	4T2017	4T17/4T16 (en %)
MONNAIE AU SENS LARGE						
Circulation fiduciaire	2 273,44	2 411,67	2 263,73	1 994,19	2 227,00	-2,0
Dépôts transférables	3 240,62	3 206,22	3 250,29	3 456,06	3 637,66	12,3
M1	5 514,05	5 617,89	5 514,02	5 450,24	5 864,66	6,4
Autres dépôts inclus dans la masse monétaire (1)	2 356,70	2 497,98	2 638,67	2 603,66	2 656,83	12,7
MASSE MONETAIRE (M2)	7 870,75	8 115,87	8 152,69	8 053,90	8 521,49	8,3
CONTREPARTIES DE LA MASSE MONETAIRE						
Actifs extérieurs nets	1 732,39	1 949,51	2 422,02	1 880,38	1 664,45	-3,9
BCEAO	1 399,03	1 603,68	2 150,82	1 539,34	1 476,64	5,5
Banques	333,36	345,83	271,21	341,04	187,82	-43,7
Créances intérieures	6 915,73	6 932,43	6 564,98	7 081,47	7 934,77	14,7
Créances nettes sur l'Administration Centrale	1 724,51	1 722,40	1 243,03	1 627,67	1 981,10	14,9
BCEAO	484,86	457,68	-98,08	343,51	447,42	-7,7
Banques	1 239,65	1 264,72	1 341,11	1 284,16	1 533,69	23,7
Créances sur les autres secteurs	5 191,22	5 210,02	5 321,95	5 453,80	5 953,66	14,7
BCEAO	31,24	35,74	36,05	36,12	11,03	-64,7
Banques	5 159,98	5 174,28	5 285,91	5 417,68	5 942,63	15,2
Passifs à caractère non monétaire (2)	1 090,36	1 130,32	1 104,36	1 219,47	1 372,28	25,9
Autres postes nets (3)	-312,98	-364,25	-270,04	-311,52	-294,55	-5,9
TOTAL DES CONTREPARTIES DE M2 (4)	7 870,75	8 115,87	8 152,69	8 053,90	8 521,49	8,3

Source : BCEAO.

Tableau 2.4 GUINEE-BISSAU- Situation monétaire intégrée
(Encours en fin de période, en milliards de FCFA, sauf indication contraire)

	4T2016	1T2017	2T2017	3T2017	4T2017	4T17/4T16 (en %)
MONNAIE AU SENS LARGE						
Circulation fiduciaire	224,15	211,91	206,55	172,94	169,74	-24,3
Dépôts transférables	80,25	62,03	56,55	61,43	60,20	-25,0
M1	304,40	273,94	263,10	234,37	229,94	-24,5
Autres dépôts inclus dans la masse monétaire (1)	30,62	26,18	32,02	34,83	26,49	-13,5
MASSE MONETAIRE (M2)	335,02	300,11	295,12	269,20	256,44	-23,5
CONTREPARTIES DE LA MASSE MONETAIRE						
Actifs extérieurs nets	201,53	180,82	195,63	180,92	149,06	-26,0
BCEAO	153,12	139,96	162,07	145,30	117,42	-23,3
Banques	48,40	40,86	33,56	35,62	31,64	-34,6
Créances intérieures	163,54	120,49	103,47	101,85	110,87	-32,2
Créances nettes sur l'Administration Centrale	111,33	86,45	58,61	58,31	64,00	-42,5
BCEAO	37,66	37,72	32,01	31,40	37,10	-1,5
Banques	73,67	48,73	26,60	26,91	26,90	-63,5
Créances sur les autres secteurs	52,21	34,04	44,86	43,54	46,87	-10,2
BCEAO	3,01	3,10	3,09	3,10	3,22	7,2
Banques	49,20	30,95	41,78	40,44	43,65	-11,3
Passifs à caractère non monétaire (2)	28,33	3,58	1,65	6,81	10,29	-63,7
Autres postes nets (3)	1,72	-2,38	2,34	6,76	-6,80	-495,6
TOTAL DES CONTREPARTIES DE M2 (4)	335,02	300,11	295,12	269,20	256,44	-23,5

Source : BCEAO.

- (1) Dépôts à terme et comptes d'épargne à régime spéciale ouverts auprès des banques, dépôts rémunérés ouverts dans livres de la Banque Centrale
(2) Composés des actions et autres participations dans les institutions de dépôts et de leurs engagements non monétaires envers les autres secteurs.
(3) Composé des ajustements de consolidation et de la balance nette des actifs non classifiés notamment les éléments divers et les actifs non financiers
(4) Total des contreparties = Actifs extérieurs nets + Créances intérieures - Passifs à caractère non monétaire - Autres postes nets

Tableau 2.5 MALI- Situation monétaire intégrée
(Encours en fin de période, en milliards de FCFA, sauf indication contraire)

	4T2016	1T2017	2T2017	3T2017	4T2017	4T17/4T16 (en %)
MONNAIE AU SENS LARGE						
Circulation fiduciaire	443,39	495,52	487,42	386,52	397,20	-10,4
Dépôts transférables	1 141,65	1 153,53	1 224,62	1 204,44	1 084,29	-5,0
M1	1 585,03	1 649,05	1 712,04	1 590,96	1 481,49	-6,5
Autres dépôts inclus dans la masse monétaire (1)	717,82	721,27	714,79	706,33	646,60	-9,9
MASSE MONETAIRE (M2)	2 302,85	2 370,32	2 426,83	2 297,30	2 128,09	-7,6
CONTREPARTIES DE LA MASSE MONETAIRE						
Actifs extérieurs nets	246,72	254,22	273,84	127,07	79,87	-67,6
BCEAO	-82,01	-92,95	-6,81	-59,14	-71,33	-13,0
Banques	328,74	347,17	280,65	186,21	151,20	-54,0
Créances intérieures	2 382,40	2 490,89	2 488,68	2 542,90	2 420,11	1,6
Créances nettes sur l'Administration Centrale	199,68	332,71	276,73	305,61	28,01	-86,0
BCEAO	28,35	55,40	26,01	71,00	85,32	201,0
Banques	171,33	277,31	250,72	234,61	-57,31	-133,5
Créances sur les autres secteurs	2 182,72	2 158,19	2 211,95	2 237,29	2 392,10	9,6
BCEAO	5,06	5,30	5,31	5,27	5,02	-0,9
Banques	2 177,66	2 152,88	2 206,64	2 232,02	2 387,08	9,6
Passifs à caractère non monétaire (2)	520,94	515,44	513,63	572,67	564,48	8,4
Autres postes nets (3)	-194,68	-140,65	-177,93	-200,01	-192,60	-1,1
TOTAL DES CONTREPARTIES DE M2 (4)	2 302,85	2 370,32	2 426,83	2 297,30	2 128,09	-7,6

Source : BCEAO.

Tableau 2.6 NIGER- Situation monétaire intégrée
(Encours en fin de période, en milliards de FCFA, sauf indication contraire)

	4T2016	1T2017	2T2017	3T2017	4T2017	4T17/4T16 (en %)
MONNAIE AU SENS LARGE						
Circulation fiduciaire	595,91	606,12	634,35	616,43	620,51	4,1
Dépôts transférables	384,85	381,47	411,70	368,83	427,41	11,1
M1	980,76	987,59	1 046,05	985,26	1 047,92	6,8
Autres dépôts inclus dans la masse monétaire (1)	229,19	253,01	248,23	235,97	235,68	2,8
MASSE MONETAIRE (M2)	1 209,95	1 240,60	1 294,28	1 221,23	1 283,60	6,1
CONTREPARTIES DE LA MASSE MONETAIRE						
Actifs extérieurs nets	572,08	554,56	526,15	443,43	570,34	-0,3
BCEAO	460,68	423,19	460,74	355,10	486,21	5,5
Banques	111,40	131,37	65,41	88,33	84,14	-24,5
Créances intérieures	817,17	848,14	910,32	967,54	899,28	10,0
Créances nettes sur l'Administration Centrale	79,44	149,73	146,83	167,05	118,98	49,8
BCEAO	55,37	58,12	85,56	85,71	1,94	-96,5
Banques	24,07	91,61	61,27	81,34	117,04	386,2
Créances sur les autres secteurs	737,72	698,41	763,48	800,49	780,29	5,8
BCEAO	4,63	4,59	4,56	4,62	4,50	-2,9
Banques	733,09	693,83	758,93	795,87	775,80	5,8
Passifs à caractère non monétaire (2)	219,58	208,95	189,00	222,98	237,38	8,1
Autres postes nets (3)	-40,28	-46,85	-46,81	-33,24	-51,36	27,5
TOTAL DES CONTREPARTIES DE M2 (4)	1 209,95	1 240,60	1 294,28	1 221,23	1 283,60	6,1

Source : BCEAO.

- (1) Dépôts à terme et comptes d'épargne à régime spéciale ouverts auprès des banques, dépôts rémunérés ouverts dans livres de la Banque Centrale
(2) Composés des actions et autres participations dans les institutions de dépôts et de leurs engagements non monétaires envers les autres secteurs.
(3) Composé des ajustements de consolidation et de la balance nette des actifs non classifiés notamment les éléments divers et les actifs non financiers
(4) Total des contreparties = Actifs extérieurs nets + Créances intérieures - Passifs à caractère non monétaire - Autres postes nets

Tableau 2.7 SENEGAL- Situation monétaire intégrée**(Encours en fin de période, en milliards de FCFA, sauf indication contraire)**

	4T2016	1T2017	2T2017	3T2017	4T2017	4T17/4T16 (en %)
MONNAIE AU SENS LARGE						
Circulation fiduciaire	920,11	948,16	1 030,58	1 017,05	1 147,60	24,7
Dépôts transférables	1 998,06	1 878,42	1 978,18	1 994,57	2 099,36	5,1
M1	2 918,17	2 826,58	3 008,75	3 011,62	3 246,96	11,3
Autres dépôts inclus dans la masse monétaire (1)	1 299,28	1 330,59	1 371,09	1 428,29	1 479,52	13,9
MASSE MONETAIRE (M2)	4 217,45	4 157,17	4 379,84	4 439,91	4 726,47	12,1
CONTREPARTIES DE LA MASSE MONETAIRE						
Actifs extérieurs nets	1 171,06	1 138,97	1 647,87	1 379,50	1 415,40	20,9
BCEAO	738,02	702,65	1 263,34	948,93	907,77	23,0
Banques	433,05	436,31	384,53	430,57	507,63	17,2
Créances intérieures	3 673,99	3 704,18	3 473,50	3 861,59	4 179,64	13,8
Créances nettes sur l'Administration Centrale	430,09	417,06	67,44	278,31	399,05	-7,2
BCEAO	23,98	-43,89	-319,39	-113,42	-8,67	-136,2
Banques	406,11	460,96	386,83	391,73	407,72	0,4
Créances sur les autres secteurs	3 243,90	3 287,11	3 406,06	3 583,28	3 780,59	16,5
BCEAO	5,07	5,10	5,32	5,24	5,12	1,1
Banques	3 238,83	3 282,02	3 400,74	3 578,04	3 775,47	16,6
Passifs à caractère non monétaire (2)	811,49	799,16	828,90	882,99	934,00	15,1
Autres postes nets (3)	-183,89	-113,19	-87,37	-81,81	-65,43	-64,4
TOTAL DES CONTREPARTIES DE M2 (4)	4 217,45	4 157,17	4 379,84	4 439,91	4 726,47	12,1

Source : BCEAO.

Tableau 2.8 TOGO- Situation monétaire intégrée**(Encours en fin de période, en milliards de FCFA, sauf indication contraire)**

	4T2016	1T2017	2T2017	3T2017	4T2017	4T17/4T16 (en %)
MONNAIE AU SENS LARGE						
Circulation fiduciaire	245,23	240,16	221,03	245,46	275,19	12,2
Dépôts transférables	535,01	531,12	591,81	549,41	562,65	5,2
M1	780,24	771,28	812,84	794,87	837,84	7,4
Autres dépôts inclus dans la masse monétaire (1)	668,61	698,94	703,62	728,27	731,69	9,4
MASSE MONETAIRE (M2)	1 448,85	1 470,22	1 516,47	1 523,15	1 569,53	8,3
CONTREPARTIES DE LA MASSE MONETAIRE						
Actifs extérieurs nets	36,40	-12,70	163,97	64,14	-0,29	-100,8
BCEAO	-328,03	-452,78	-249,48	-282,64	-394,10	20,1
Banques	364,43	440,07	413,45	346,78	393,80	8,1
Créances intérieures	1 113,71	1 144,64	1 170,41	1 187,83	1 225,61	10,0
Créances nettes sur l'Administration Centrale	30,95	75,22	90,62	178,47	164,95	433,0
BCEAO	-13,37	9,70	-11,17	11,31	-11,82	-11,6
Banques	44,32	65,53	101,79	167,16	176,77	298,9
Créances sur les autres secteurs	1 082,76	1 069,41	1 079,79	1 009,35	1 060,66	-2,0
BCEAO	2,41	3,77	2,58	2,70	2,72	13,0
Banques	1 080,35	1 065,64	1 077,21	1 006,66	1 057,94	-2,1
Passifs à caractère non monétaire (2)	178,14	172,92	162,03	160,82	196,18	10,1
Autres postes nets (3)	-476,89	-511,21	-344,12	-431,99	-540,40	13,3
TOTAL DES CONTREPARTIES DE M2 (4)	1 448,85	1 470,22	1 516,47	1 523,15	1 569,53	8,3

Source : BCEAO.

(1) Dépôts à terme et comptes d'épargne à régime spéciale ouverts auprès des banques, dépôts rémunérés ouverts dans livres de la Banque Centrale

(2) Composés des actions et autres participations dans les institutions de dépôts et de leurs engagements non monétaires envers les autres secteurs.

(3) Composé des ajustements de consolidation et de la balance nette des actifs non classifiés notamment les éléments divers et les actifs non financiers

(4) Total des contreparties = Actifs extérieurs nets + Créances intérieures - Passifs à caractère non monétaire - Autres postes nets

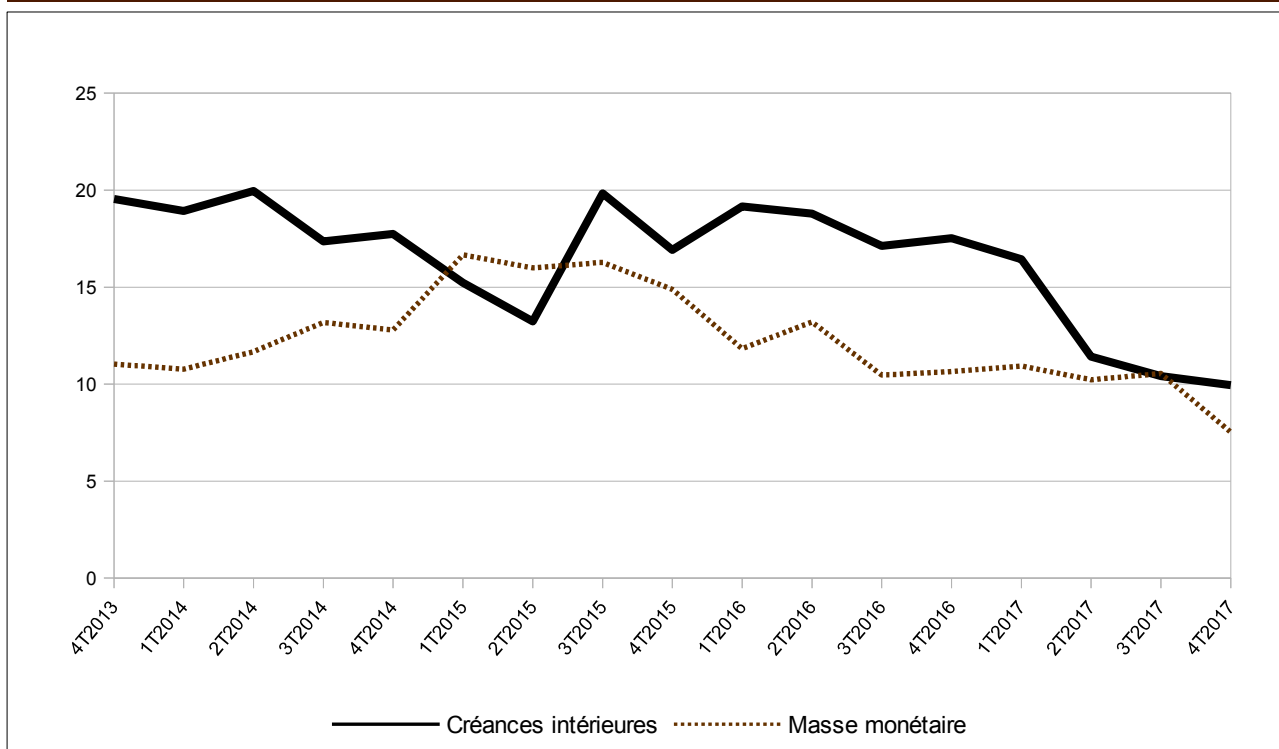
Tableau 2.9 UEMOA- Situation monétaire intégrée
(Encours en fin de période, en milliards de FCFA, sauf indication contraire)

	4T2016	1T2017	2T2017	3T2017	4T2017	4T17/4T16 (en %)
MONNAIE AU SENS LARGE						
Circulation fiduciaire	5 509,19	5 742,40	5 707,89	5 307,76	5 782,52	5,0
Dépôts transférables	9 668,19	9 589,57	9 992,51	10 003,94	10 523,81	8,8
M1	15 177,38	15 331,97	15 700,40	15 311,70	16 306,34	7,4
Autres dépôts inclus dans la masse monétaire (1)	7 539,88	7 856,43	8 030,98	8 348,00	8 119,35	7,7
MASSE MONETAIRE (M2)	22 717,26	23 188,40	23 731,39	23 659,70	24 425,68	7,5
CONTREPARTIES DE LA MASSE MONETAIRE						
Actifs extérieurs nets	3 696,83	3 986,57	4 962,08	4 172,15	4 029,60	9,0
BCEAO	4 565,32	4 705,20	6 017,74	5 291,31	5 167,94	13,2
Banques	-868,49	-718,62	-1 055,66	-1 119,16	-1 138,34	31,1
Créances intérieures	23 114,48	23 442,97	23 249,68	24 096,20	25 413,13	9,9
Créances nettes sur l'Administration Centrale	6 387,23	6 786,87	6 089,92	6 711,69	6 896,01	8,0
BCEAO	529,14	547,17	-311,71	391,01	470,96	-11,0
Banques	5 858,09	6 239,69	6 401,64	6 320,68	6 425,05	9,7
Créances sur les autres secteurs	16 727,24	16 656,11	17 159,76	17 384,52	18 517,12	10,7
BCEAO	212,21	245,95	256,41	262,17	209,53	-1,3
Banques	16 515,04	16 410,16	16 903,34	17 122,35	18 307,59	10,9
Passifs à caractère non monétaire (2)	5 628,54	5 715,79	5 682,77	5 991,28	6 280,75	11,6
Autres postes nets (3)	-1 534,49	-1 474,65	-1 202,39	-1 382,62	-1 263,71	-17,6
TOTAL DES CONTREPARTIES DE M2 (4)	22 717,26	23 188,40	23 731,39	23 659,70	24 425,68	7,5

Source : BCEAO.

- (1) Dépôts à terme et comptes d'épargne à régime spéciale ouverts auprès des banques, dépôts rémunérés ouverts dans livres de la Banque Centrale
 (2) Composés des actions et autres participations dans les institutions de dépôts et de leurs engagements non monétaires envers les autres secteurs.
 (3) Composé des ajustements de consolidation et de la balance nette des actifs non classifiés notamment les éléments divers et les actifs non financiers
 (4) Total des contreparties = Actifs extérieurs nets + Créances intérieures - Passifs à caractère non monétaire - Autres postes nets

Graphique 2.1 Evolution de la masse monétaire et des créances intérieures dans l'UEMOA
(Glissements annuels en %)



Source : BCEAO.

3. CONDITIONS DE BANQUE

**Tableau 3.1 Taux d'intérêt débiteurs des crédits bancaires
(valeur moyenne sur la période en pourcentage)**

	Bénin	Burkina	Côte d'Ivoire	Guinée- Bissau	Mali	Niger	Sénégal	Togo	UEMOA
2015	7,88	7,97	6,09	9,72	8,64	10,22	5,89	8,31	7,01
2016	8,09	7,54	6,17	9,12	8,34	9,89	5,67	8,31	6,93
2017	7,91	7,25	6,42	9,35	7,91	9,69	5,98	8,10	6,93
2016 T4	8,14	7,44	6,46	8,71	7,94	9,65	5,65	8,29	7,03
2017 T1	7,61	7,49	6,22	8,85	8,27	9,24	5,69	8,23	6,85
T2	8,01	6,83	6,49	9,65	7,79	10,01	5,93	7,69	6,89
T3	8,16	7,45	6,40	8,50	7,86	10,14	5,94	8,22	6,96
T4	7,84	7,35	6,51	9,58	7,72	9,40	6,29	8,33	6,99
<i>Variation par rapport au trimestre précédent (en point de pourcentage)</i>									
2017 T4	-0,32	-0,09	0,11	1,08	-0,14	-0,74	0,35	0,11	0,02
<i>Variation par rapport au même trimestre de l'année précédente (en point de pourcentage)</i>									
2017 T4	-0,29	-0,09	0,05	0,87	-0,21	-0,24	0,64	0,05	-0,04

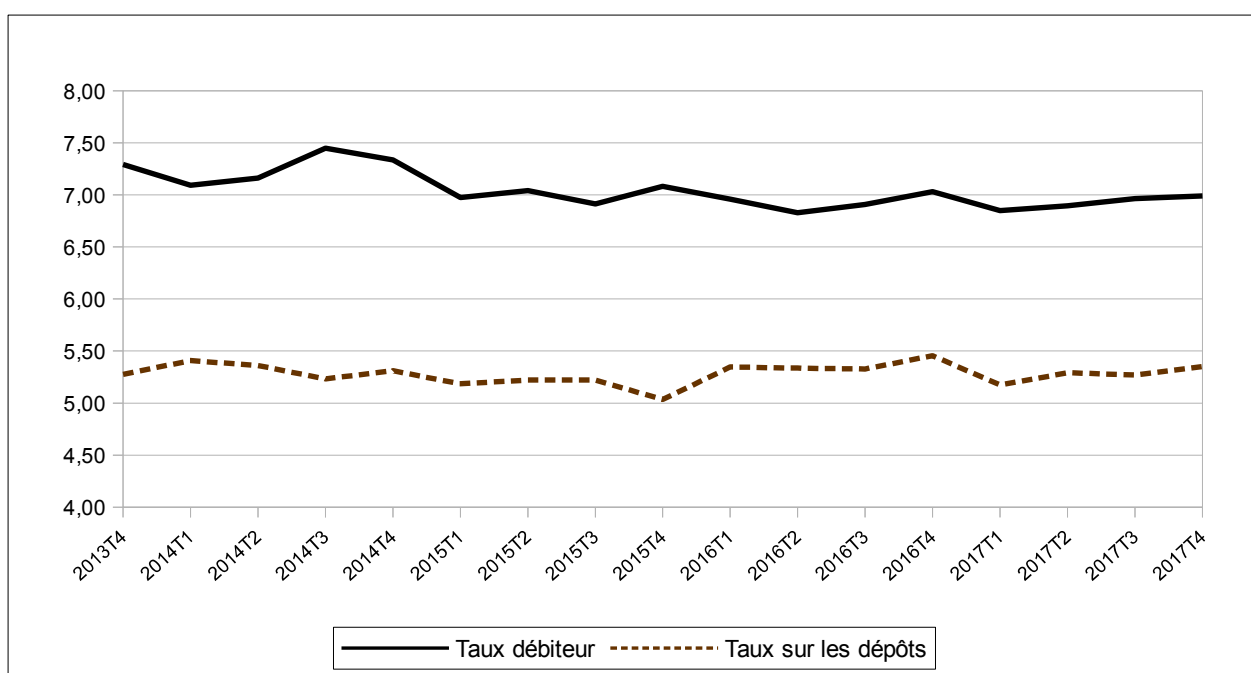
Source : BCEAO.

**Tableau 3.2 Taux d'intérêt moyens sur les nouveaux dépôts bancaires
(valeur moyenne sur la période en pourcentage)**

	Bénin	Burkina	Côte d'Ivoire	Guinée- Bissau	Mali	Niger	Sénégal	Togo	UEMOA
2014	6,17	5,17	5,15	4,64	4,93	5,55	5,51	5,28	5,33
2015	5,98	4,70	5,01	4,54	4,82	5,22	5,58	5,35	5,16
2016	5,78	5,40	5,08	4,24	4,82	5,98	5,38	5,56	5,16
2017	5,60	5,62	4,98	4,07	5,14	5,70	5,13	5,40	5,27
2016 T4	5,83	5,98	5,03	3,74	4,31	6,20	5,21	5,57	5,46
2017 T1	6,16	5,55	4,99	3,44	5,10	6,03	4,92	5,44	5,17
T2	5,16	5,52	5,07	3,70	4,91	6,04	5,32	5,42	5,29
T3	5,05	5,74	4,97	4,73	4,90	5,32	5,17	5,42	5,27
T4	5,80	5,61	4,92	3,88	5,21	5,42	5,46	5,34	5,35
<i>Variation par rapport au trimestre précédent (en point de pourcentage)</i>									
2017 T4	0,75	-0,12	-0,05	-0,85	0,31	0,10	0,29	-0,08	0,08
<i>Variation par rapport au même trimestre de l'année précédente (en point de pourcentage)</i>									
2017 T4	-0,03	-0,36	-0,10	0,14	0,90	-0,79	0,25	-0,24	-0,11

Source : BCEAO.

**Graphique 3.1 Evolution des conditions de banque dans l'UEMOA
(en pourcentage)**



Source : BCEAO.

Tableau 3.3 UEMOA - Taux d'intérêt débiteurs des crédits bancaires par catégorie de clientèle (valeur moyenne sur la période en pourcentage)

		Etat et organismes assimilés	Particuliers	Clientèle financière	Sociétés d'Etat et établissements publics à caractère industriel et commercial	Assurances et Caisses de retraite	Entreprises privées du secteur productif
2015		6,58	8,73	6,89	6,75	8,39	6,66
2016		5,70	8,45	6,99	6,70	8,61	6,65
2017		6,08	8,37	7,03	6,06	7,51	6,72
2016	T4	5,55	8,31	7,37	6,71	9,62	6,86
2017	T2	6,06	8,60	7,22	5,57	6,32	6,70
	T3	6,37	8,45	7,82	7,08	7,88	6,67
	T4	6,00	7,86	6,79	6,18	8,01	6,95
<i>Variation par rapport au trimestre précédent (en point de pourcentage)</i>							
2017	T4	-0,37	-0,60	-1,03	-0,90	0,13	0,28
<i>Variation par rapport au même trimestre de l'année précédente (en point de pourcentage)</i>							
2017	T4	0,45	-0,45	-0,58	-0,53	-1,61	0,10

Source : BCEAO.

Tableau 3.4 UEMOA - Taux d'intérêt débiteurs des crédits bancaires par objet économique (valeur moyenne sur la période en pourcentage)

		Habitation	Exportation	Équipement	Consommation	Trésorerie	Autres
2014		7,64	5,89	8,21	9,05	6,69	8,16
2015		8,02	9,17	8,17	7,53	6,44	7,81
2016		7,53	7,21	7,82	7,34	6,54	7,32
2017		8,05	7,20	7,57	8,16	6,51	7,38
2016	T4	7,54	6,70	7,72	7,84	6,70	7,11
2017	T2	8,25	6,62	7,16	8,35	6,53	7,32
	T3	7,92	7,71	7,36	8,30	6,55	7,35
	T4	8,16	8,53	7,82	7,91	6,61	7,21
<i>Variation par rapport au trimestre précédent (en point de pourcentage)</i>							
2017	T4	0,23	0,81	0,46	-0,39	0,06	-0,14
<i>Variation par rapport au même trimestre de l'année précédente (en point de pourcentage)</i>							
2017	T4	0,61	1,82	0,10	0,07	-0,09	0,10

Source : BCEAO.

4. FINANCES PUBLIQUES

Tableau 4.1 UEMOA- Tableaux des opérations financières de l'Etat
(valeur en fin de période en milliards de FCFA)

	Recettes et dons		Dépenses					Solde	
	Recettes	Dons	Dépenses et prêt nets	Dépenses courantes	Dépenses en capital	Autres dépenses	prêts nets	Solde global base engagement (y compris dons)	Solde global base caisse (y compris dons)
2014	9 050,2	1 338,0	11 979,0	7 510,2	4 254,5	237,1	-22,8	-1 590,8	-1 482,5
2015	10 292,3	1 310,7	13 807,8	8 507,4	4 905,4	355,9	39,1	-2 204,8	-2 389,9
2016	10 886,2	1 259,5	14 805,5	8 712,7	5 261,3	842,6	-11,1	-2 659,9	-2 544,2
2016 T3	7 803,4	570,6	10 131,1	6 746,7	3 132,0	250,5	1,8	-1 757,0	-1 621,7
T4	10 886,2	1 259,5	14 805,5	8 712,7	5 261,3	842,6	-11,1	-2 659,9	-2 544,2
2017 T1	2 618,8	170,9	3 133,3	2 083,0	962,7	88,7	-1,0	-343,6	-487,3
T2	5 731,4	378,2	6 941,8	4 693,9	2 134,9	116,7	-3,7	-832,3	-980,1
T3	8 488,0	545,9	10 810,6	7 360,6	3 310,4	142,2	-2,5	-1 776,8	-1 688,3

Sources : Services officiels et BCEAO.

Tableau 4.2 BENIN - Tableaux des opérations financières de l'Etat
(valeur en fin de période en milliards de FCFA)

	Recettes et dons		Dépenses					Solde	
	Recettes	Dons	Dépenses et prêt nets	Dépenses courantes	Dépenses en capital	Autres dépenses	prêts nets	Solde global base engagement (y compris dons)	Solde global base caisse (y compris dons)
2014	780,8	44,1	916,5	683,4	249,6	0,0	-16,5	-91,7	-122,2
2015	819,5	28,8	1 242,3	845,3	376,9	0,0	20,2	-394,0	-393,9
2016	745,7	34,6	1 086,3	781,1	299,6	0,0	5,5	-306,0	-306,5
2016 T3	549,9	15,1	793,7	586,1	202,0	0,0	5,6	-228,7	-206,2
T4	745,7	34,6	1 086,3	781,1	299,6	0,0	5,5	-306,0	-306,5
2017 T1	182,9	6,3	311,9	216,6	95,3	0,0	0,0	-122,7	-125,2
T2	386,1	16,9	616,0	404,1	211,9	0,0	0,0	-213,0	-218,0
T3	659,9	27,0	925,5	620,5	301,9	0,0	3,1	-238,5	-232,5

Sources : Services officiels et BCEAO.

Tableau 4.3 BURKINA - Tableaux des opérations financières de l'Etat
(valeur en fin de période en milliards de FCFA)

	Recettes et dons		Dépenses					Solde	
	Recettes	Dons	Dépenses et prêt nets	Dépenses courantes	Dépenses en capital	Autres dépenses	prêts nets	Solde global base engagement (y compris dons)	Solde global base caisse (y compris dons)
2014	1 064,7	256,4	1 434,6	886,7	547,0	7,1	-6,2	-113,5	-37,6
2015	1 047,6	230,0	1 411,6	923,2	454,0	46,9	-12,6	-133,9	-223,1
2016	1 230,5	182,0	1 665,0	1 118,7	554,9	0,0	-8,7	-252,5	-165,4
2016 T3	899,6	113,7	1 183,5	846,6	338,3	6,1	-7,4	-170,2	-129,0
T4	1 230,5	182,0	1 665,0	1 118,7	554,9	0,0	-8,7	-252,5	-165,4
2017 T1	283,9	24,0	365,8	264,5	101,3	0,0	0,0	-57,9	-159,6
T2	682,0	51,8	917,0	573,4	344,9	0,0	-1,3	-183,2	-172,1
T3	1 021,2	74,8	1 466,9	920,3	547,8	0,0	-1,3	-370,9	-287,5

Sources : Services officiels et BCEAO.

**Tableau 4.4 COTE D'IVOIRE- Tableaux des opérations financières de l'Etat
(valeur en fin de période en milliards de FCFA)**

	Recettes et dons		Dépenses					Solde	
	Recettes	Dons	Dépenses et prêt nets	Dépenses courantes	Dépenses en capital	Autres dépenses	prêts nets	Solde global base engagement (y compris dons)	Solde global base caisse (y compris dons)
2014	2 989,4	304,0	3 669,6	2 583,2	994,2	94,6	-2,4	-376,2	-376,2
2015	3 634,6	282,2	4 469,8	3 074,7	1 247,3	147,9	-0,2	-553,0	-553,0
2016	3 884,2	292,4	5 014,6	2 890,4	1 408,4	715,8	0,0	-837,9	-837,9
2016 T3	2 960,8	170,5	3 727,1	2 506,7	1 059,8	160,6	0,0	-595,7	-595,7
T4	3 884,2	292,4	5 014,6	2 890,4	1 408,4	715,8	0,0	-837,9	-837,9
2017 T1	1 009,8	78,0	1 130,5	740,0	376,1	14,5	0,0	-42,7	-42,7
T2	2 176,8	121,0	2 429,5	1 795,6	599,0	34,9	0,0	-131,7	-131,7
T3	3 234,5	173,5	3 813,2	2 782,2	974,3	56,8	0,0	-405,3	-405,3

Sources : Services officiels et BCEAO.

**Tableau 4.5 GUINEE-BISSAU- Tableaux des opérations financières de l'Etat
(valeur en fin de période en milliards de FCFA)**

	Recettes et dons		Dépenses					Solde	
	Recettes	Dons	Dépenses et prêt nets	Dépenses courantes	Dépenses en capital	Autres dépenses	prêts nets	Solde global base engagement (y compris dons)	Solde global base caisse (y compris dons)
2014	65,6	49,8	130,8	86,6	40,0	4,2	0,0	-15,4	-17,4
2015	84,8	40,1	171,4	87,8	48,4	0,0	35,2	-46,5	-54,6
2016	84,3	27,7	144,5	102,0	42,5	0,0	0,0	-32,5	-37,9
2016 T3	59,2	20,5	101,9	69,2	32,3	0,4	0,0	-22,2	-22,2
T4	84,3	27,7	144,5	102,0	42,5	0,0	0,0	-32,5	-37,9
2017 T1	14,8	6,1	18,9	18,9	0,0	0,0	0,0	2,0	-3,5
T2	53,2	10,1	63,1	51,0	12,0	0,0	0,0	0,2	-5,3
T3	77,7	16,5	99,6	74,3	23,4	1,9	0,0	-5,4	-6,1

Sources : Services officiels et BCEAO.

**Tableau 4.6 MALI- Tableaux des opérations financières de l'Etat
(valeur en fin de période en milliards de FCFA)**

	Recettes et dons		Dépenses					Solde	
	Recettes	Dons	Dépenses et prêt nets	Dépenses courantes	Dépenses en capital	Autres dépenses	prêts nets	Solde global base engagement (y compris dons)	Solde global base caisse (y compris dons)
2014	1 057,4	157,6	1 419,8	848,1	460,3	116,8	-5,4	-204,7	-175,6
2015	1 273,4	207,7	1 622,3	922,0	566,0	139,2	-4,9	-141,2	-246,1
2016	1 389,7	132,5	1 850,0	1 013,0	739,9	105,0	-7,9	-327,8	-326,1
2016 T3	1 066,5	13,8	997,4	757,3	161,0	83,5	-4,3	82,9	82,9
T4	1 389,7	132,5	1 850,0	1 013,0	739,9	105,0	-7,9	-327,8	-326,1
2017 T1	398,3	9,1	401,3	218,1	112,3	71,6	-0,8	6,2	6,2
T2	734,7	37,9	776,9	547,5	149,7	81,8	-2,2	-4,2	-127,9
T3	1 105,2	13,8	1 130,3	860,3	190,9	83,5	-4,3	-11,3	-11,3

Sources : Services officiels et BCEAO.

Tableau 4.7 NIGER- Tableaux des opérations financières de l'Etat
(valeur en fin de période en milliards de FCFA)

	Recettes et dons		Dépenses					Solde	
	Recettes	Dons	Dépenses et prêt nets	Dépenses courantes	Dépenses en capital	Autres dépenses	prêts nets	Solde global base engagement (y compris dons)	Solde global base caisse (y compris dons)
2014	902,6	222,2	1 452,2	580,9	857,0	14,3	0,0	-327,4	-269,7
2015	1 068,1	232,6	1 692,1	642,4	1 027,9	21,8	0,0	-391,4	-404,5
2016	842,1	270,2	1 386,2	609,3	755,1	21,8	0,0	-273,9	-254,9
2016 T3	467,4	114,3	871,6	485,2	386,4	0,0	0,0	-289,9	-237,8
T4	842,1	270,2	1 386,2	609,3	755,1	21,8	0,0	-273,9	-254,9
2017 T1	153,7	8,8	180,4	133,5	44,3	2,6	0,0	-17,9	-52,1
T2	327,5	68,5	477,6	297,2	180,4	0,0	0,0	-81,6	-108,6
T3	496,4	138,3	837,8	479,5	358,3	0,0	0,0	-203,2	-237,9

Sources : Services officiels et BCEAO.

Tableau 4.8 SENEGAL- Tableaux des opérations financières de l'Etat
(valeur en fin de période en milliards de FCFA)

	Recettes et dons		Dépenses					Solde	
	Recettes	Dons	Dépenses et prêt nets	Dépenses courantes	Dépenses en capital	Autres dépenses	prêts nets	Solde global base engagement (y compris dons)	Solde global base caisse (y compris dons)
2014	1 673,5	258,1	2 318,7	1 412,3	899,1	0,0	7,3	-387,1	-384,0
2015	1 794,1	232,0	2 411,5	1 504,3	907,2	0,0	0,0	-385,4	-383,6
2016	2 090,3	244,4	2 703,9	1 612,8	1 091,1	0,0	0,0	-369,2	-369,2
2016 T3	1 368,1	105,1	1 896,0	1 114,0	773,8	0,0	8,2	-422,8	-422,8
T4	2 090,3	244,4	2 703,9	1 612,8	1 091,1	0,0	0,0	-369,2	-369,2
2017 T1	429,5	38,1	562,4	362,2	200,3	0,0	0,0	-94,9	-94,9
T2	1 054,8	60,2	1 270,6	780,3	490,3	0,0	0,0	-155,6	-155,6
T3	1 465,7	75,3	2 054,3	1 233,6	820,7	0,0	0,0	-513,3	-513,3

Sources : Services officiels et BCEAO.

Tableau 4.9 TOGO- Tableaux des opérations financières de l'Etat
(valeur en fin de période en milliards de FCFA)

	Recettes et dons		Dépenses					Solde	
	Recettes	Dons	Dépenses et prêt nets	Dépenses courantes	Dépenses en capital	Autres dépenses	prêts nets	Solde global base engagement (y compris dons)	Solde global base caisse (y compris dons)
2014	516,3	45,8	636,7	429,0	207,3	0,0	0,4	-74,7	-99,7
2015	570,1	57,2	786,8	507,7	277,7	0,0	1,4	-159,4	-131,1
2016	619,4	75,6	955,1	585,4	369,8	0,0	-0,1	-260,1	-246,2
2016 T3	431,9	17,5	559,8	381,7	178,4	0,0	-0,2	-110,5	-90,8
T4	619,4	75,6	955,1	585,4	369,8	0,0	-0,1	-260,1	-246,2
2017 T1	146,0	0,6	162,2	129,3	33,2	0,0	-0,2	-15,6	-15,5
T2	316,2	11,8	391,2	244,7	146,7	0,0	-0,2	-63,2	-60,9
T3	427,4	26,6	482,9	389,9	93,0	0,0	0,0	-28,9	5,6

Sources : Services officiels et BCEAO.

5. BONS DU TRESOR ET OBLIGATIONS

**Tableau 5.1 Taux des Bons du Trésor et des obligations par appel public à l'épargne
(Taux en pourcentage, variations en points de pourcentage)**

		Bons du Trésor		Obligations par appels public à l'épargne	
		Taux (*)	Variation	Taux (*)	Variation
2016	T4	4,86	0,01	5,82	-0,10
2017	T1	5,68	0,82	5,95	0,13
	T2	5,73	0,06	6,15	0,20
	T3	5,58	-0,15	6,19	0,04
	T4	5,89	0,31	6,04	-0,16

Source : BCEAO.

(*) : Taux moyen pondéré des titres émis au cours du trimestre, toutes échéances confondues.

**Tableau 5.2 Emission de Bons du Trésor
(Titres émis au cours du trimestre sous revue)**

	Emetteur	Montant (Millions de FCFA)	Durée	Echéance finale	Taux d'intérêt
10 oct. 2017	- Trésor du Bénin	16 500	12 mois	20/09/18	5,71%
12 oct. 2017	- Trésor du Togo	13 402	12 mois	10/10/18	5,88%
18 oct. 2017	- Bons du Trésor du Burkina	30 532	6 mois	17/04/18	5,66%
6 nov. 2017	- Trésor du Togo	1 000	12 mois	10/10/18	6,05%
8 nov. 2017	- Bons du Trésor du Burkina	21 300	6 mois	08/05/18	5,65%
10 nov. 2017	- Trésor du Bénin	15 644	12 mois	08/11/18	6,01%
17 nov. 2017	- Bons du Trésor du Niger	12 503	6 mois	17/05/18	6,24%
15 nov. 2017	- Bons du Trésor du Togo	18 418	3 mois	13/02/18	5,90%
21 nov. 2017	- Bons du Trésor du Togo	7 000	6 mois	29/05/18	6,21%
23 nov. 2017	- Bons du Trésor du Burkina	19 532	12 mois	21/11/18	6,13%
24 nov. 2017	- Bons du Trésor de Côte d'Ivoire	55 000	24 mois	21/11/19	5,78%
30 nov. 2017	- Bons du Trésor du Togo	2 925	12 mois	28/11/18	6,31%
8 déc. 2017	- Bons du Trésor du Bénin	9 855	6 mois	07/06/18	5,99%
11 déc. 2017	- Bons du Trésor du Mali	8 792	6 mois	10/06/18	5,98%
20 déc. 2017	- Bons du Trésor du Burkina	6 100	12 mois	18/12/18	6,42%
22 déc. 2017	- Bons du Trésor du Mali	2 500	6 mois	21/06/18	6,20%
	TOTAL	253 926			

Source : BCEAO.

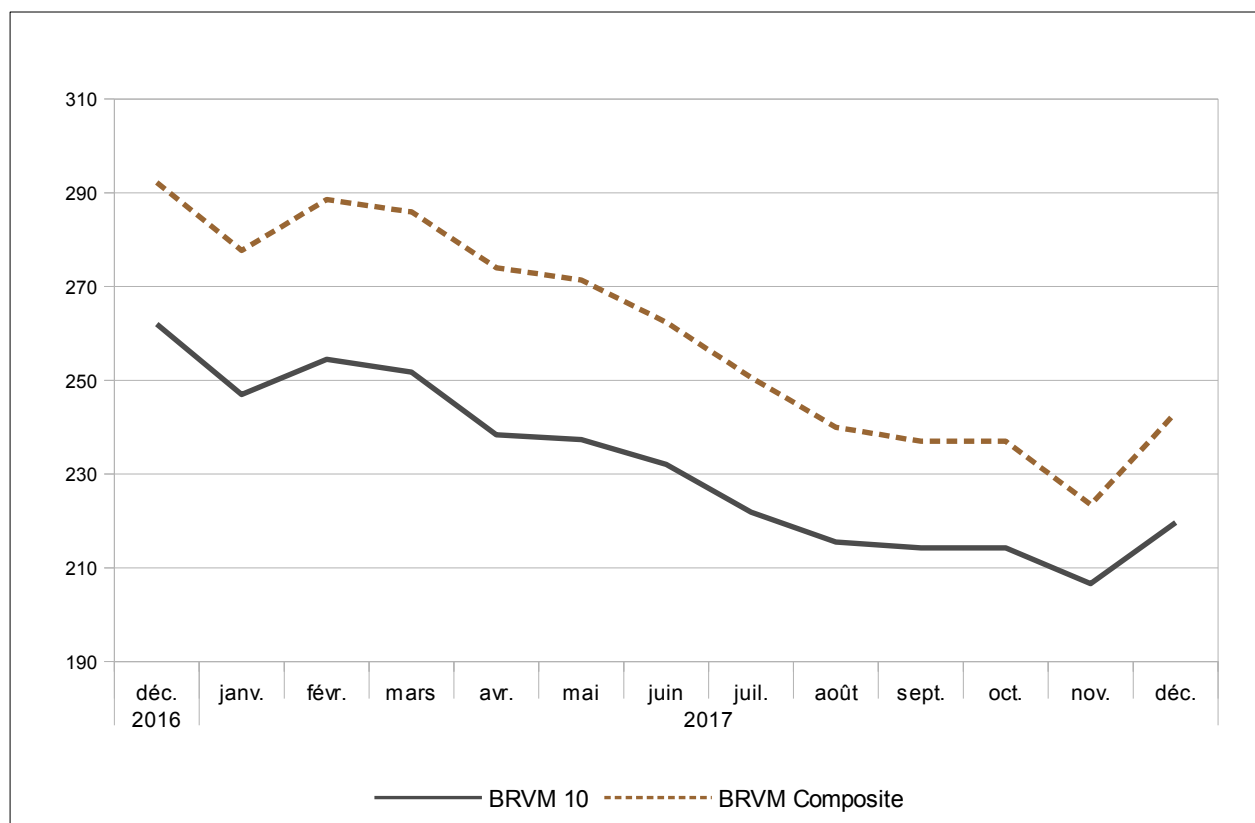
6. BOURSES DES VALEURS

Tableau 6.1 Indices de la Bourse Régionale des Valeurs Mobilières (BRVM)
(Indices en points : valeur en fin de période)

		BRVM 10		BRVM Composite	
		Niveau	variation en %	Niveau	variation en %
2016	déc.	262,0	-4,0	292,2	4,3
2017	janv.	247,0	-5,7	277,7	-5,0
	févr.	254,5	3,0	288,5	3,9
	mars	251,8	-1,1	285,9	-0,9
	avr.	238,3	-5,3	274,0	-4,2
	mai	237,4	-0,4	271,4	-1,0
	juin	232,1	-2,2	262,4	-3,3
	juil.	221,9	-4,4	250,6	-4,5
	août	215,5	-2,9	240,0	-4,2
	sept.	214,3	-0,6	237,0	-1,3
	oct.	214,3	0,0	237,0	0,0
	nov.	206,6	-3,6	223,5	-5,7
	déc.	219,7	6,3	243,1	8,8
<i>Variation en fin du trimestre sous revue par rapport au trimestre précédent (en %)</i>					
2017	T4	2,5	-	2,6	-
<i>Variation en fin du trimestre sous revue par rapport au même trimestre de l'année précédente (en %)</i>					
2017	T4	-16,2	-	-16,8	-

Source : BRVM.

Graphique 6.1 Indice BRVM 10 et BRVM composite
(Indices en points : valeur en fin de période)



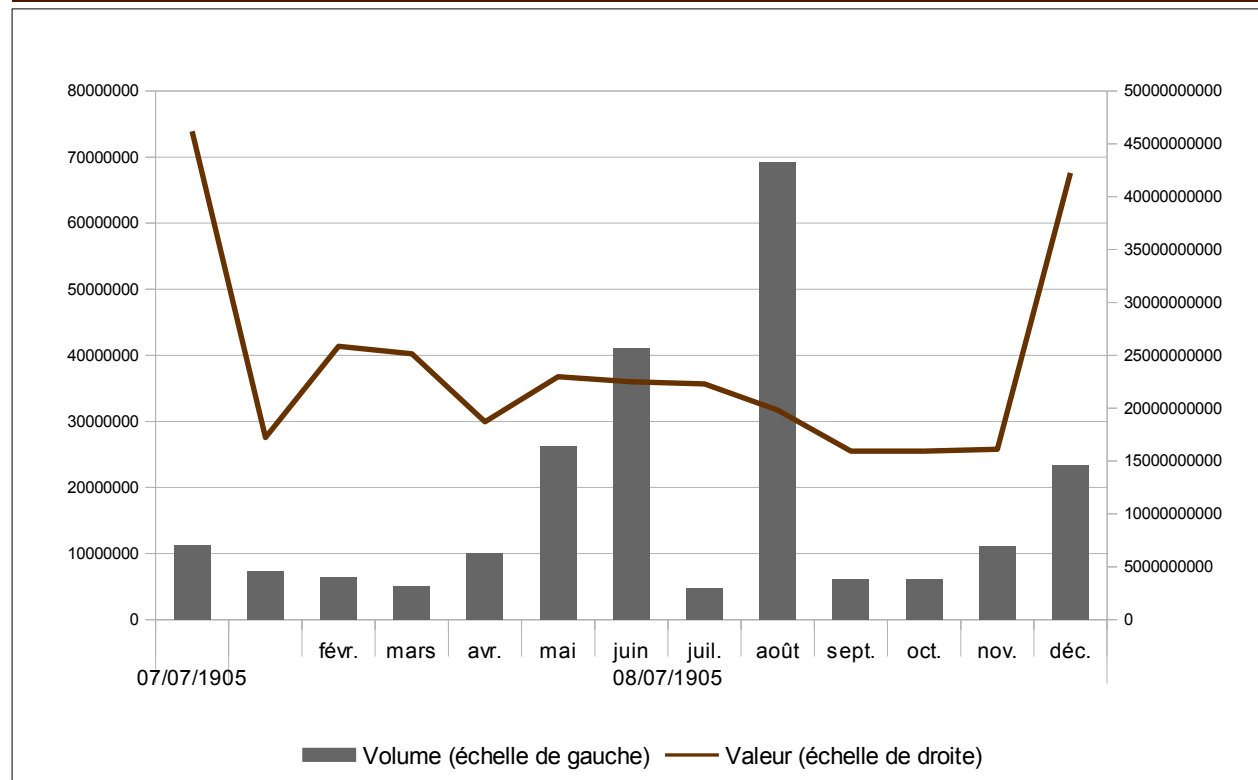
Source : BRVM.

Tableau 6.2 Indices de la Bourse Régionale des Valeurs Mobilières (BRVM)
(Valeur en FCFA, volume en nombre de titres, sauf indications contraires)

		Capitalisation boursière		Volume des transactions	Valeur des transactions
		Niveau en fin de période	variation en %	Total sur la période	Total sur la période
2016	T4	10 215 500 000 000	15,1	21 946 894	108 252 432 969
2017	T1	7 551 970 000 001	-26,1	18 618 186	68 240 000 001
	T2	6 565 810 000 000	-13,1	77 529 759	64 210 000 000
	T3	6 166 220 000 000	-6,1	79 956 937	58 060 000 000
	T4	6 836 230 000 000	13	23 351 183	42 240 000 000
2016	déc.	10 215 500 000 000	6,9	11 348 600	46 177 700 000
2017	janv.	7 333 980 000 000	-28,2	7 266 506	17 230 000 000
	févr.	7 621 380 000 000	3,9	6 364 365	25 860 000 000
	mars	7 551 970 000 001	-0,9	4 987 315	25 150 000 001
	avr.	7 237 370 000 000	-4,2	10 065 641	18 720 000 000
	mai	7 168 160 000 000	-1,0	26 319 064	22 980 000 000
	juin	6 565 810 000 000	-8,4	41 145 054	22 510 000 000
	juil.	6 271 160 000 000	-4,5	4 694 963	22 290 000 000
	août	6 166 500 000 000	-1,7	69 200 513	19 830 000 000
	sept.	6 166 220 000 000	0,0	6 061 461	15 940 000 000
	oct.	nd	nd	nd	nd
	nov.	6 038 200 000 000	-2,1	11 163 190	16 100 000 000
	déc.	6 836 230 000 000	13,2	23 351 183	42 240 000 000
<i>Variation par rapport au trimestre précédent (en %)</i>					
2017	T4	10,9		-70,8	-27,2
<i>Variation par rapport au même trimestre de l'année précédente (en %)</i>					
2017	T4	-33,1		6,4	-61,0

Source : BRVM.

Graphique 6.2 Volume et valeur des transactions à la BRVM
(Valeur en FCFA, volume en nombre de titres)



Source : BRVM.

7. INDICATEURS CONJONCTURELS D'ACTIVITES

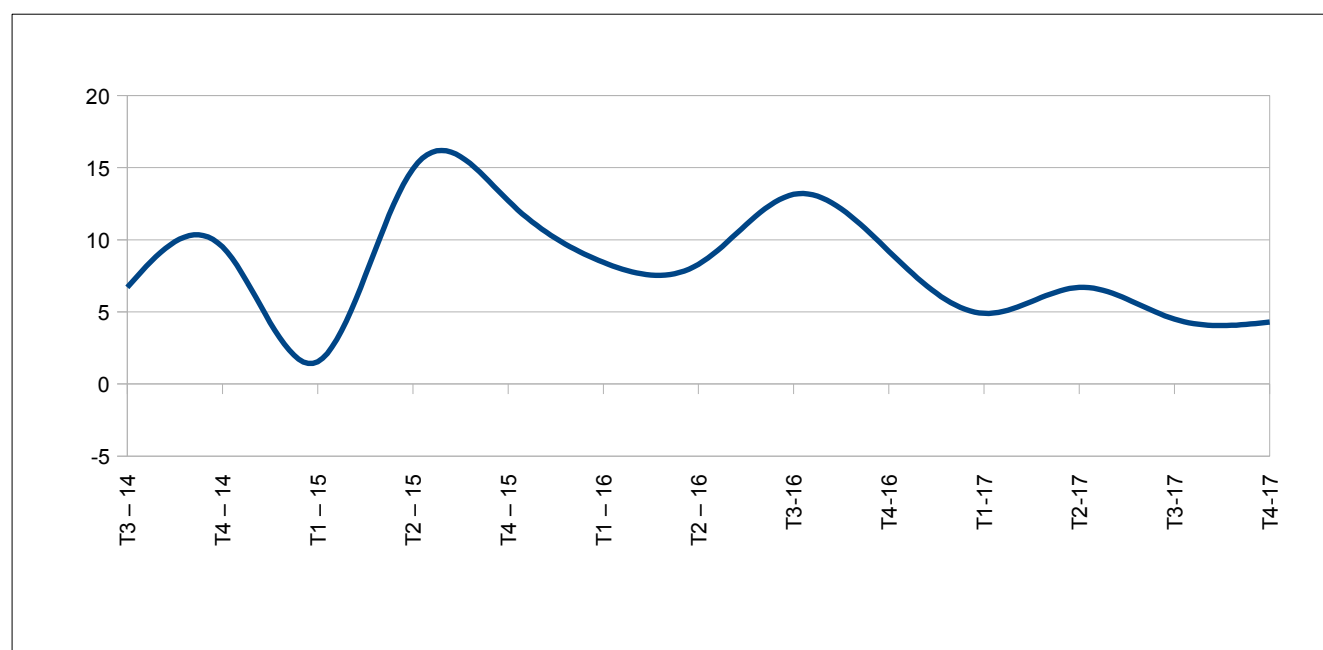
Tableau 7.1 Indice de la production industrielle (base 2000)

	Bénin	Burkina	Côte d'Ivoire	Guinée-Bissau	Mali	Niger	Sénégal	Togo	Union
2011 T4	123,9	100,0	102,3	127,4	135,2	177,3	101,8	127,4	109,8
2012 T1	158,0	222,1	101,4	118,5	160,7	174,2	109,9	125,7	124,5
T2	171,6	142,8	102,4	112,1	117,1	189,3	106,7	124,6	115,4
T3	168,5	115,0	112,2	109,6	97,6	170,0	96,1	132,5	113,4
T4	135,8	129,5	122,0	123,6	166,0	161,7	99,4	128,5	118,8
2013 T1	149,0	293,4	114,8	140,4	170,9	143,4	101,8	123,6	135,3
T2	135,0	191,0	116,7	141,0	124,3	173,3	101,7	114,1	123,9
T3	129,4	121,2	117,2	122,6	108,5	104,0	99,3	110,5	117,3
T4	161,3	154,7	130,4	109,2	150,5	172,3	100,3	128,7	129,9
2014 T1	152,3	312,3	141,1	111,3	169,6	147,2	108,9	125,1	156,4
T2	184,2	161,3	132,1	112,7	106,0	171,1	93,8	126,4	132,6
T3	119,5	129,4	129,7	126,7	102,9	209,8	98,9	125,6	125,2
T4	145,4	209,6	126,8	165,6	158,5	207,4	97,7	130,0	142,2
2015 T1	123,8	341,0	136,0	194,2	194,2	165,3	110,1	114,8	158,8
T2	130,5	184,2	154,4	180,1	113,3	201,5	118,5	118,7	152,4
T3	119,4	138,7	148,0	180,9	106,1	180,5	104,2	127,5	139,5
T4	133,0	167,2	159,7	182,6	165,9	230,8	110,9	112,2	160,3
2016 T1	126,6	334,8	154,6	180,9	185,1	186,7	115,3	104,4	172,2
T2	124,4	173,6	167,2	179,2	121,0	198,7	118,5	127,2	165,8
T3	106,5	161,4	164,4	195,4	106,3	197,4	116,6	124,1	157,8
T4	107,7	241,8	160,3	198,2	198,5	212,1	119,9	133,0	175,0
2017 T1	111,4	339,3	160,6	211,1	215,5	185,1	121,3	122,8	180,6
T2	173,4	182,7	180,9	218,2	133,0	221,0	127,1	134,9	176,9
T3	154,9	167,0	168,9	218,2	120,3	194,2	119,8	146,1	164,9
T4	136,4	251,4	168,6	222,1	193,1	226,7	120,7	134,8	182,5
<i>Variation par rapport au trimestre précédent (en %)</i>									
2017 T4	-11,9	50,5	-0,2	1,8	60,5	16,7	0,7	-7,7	10,7
<i>Variation par rapport au même trimestre de l'année précédente (glissement annuel en %)</i>									
2017 T4	26,6	4,0	5,2	12,1	-2,7	6,9	0,7	1,3	4,3

Source : BCEAO.

Graphique 7.1 Evolution de l'indice de la production industrielle dans l'UEMOA

(Glissements annuels en pourcentage)



Source : BCEAO.

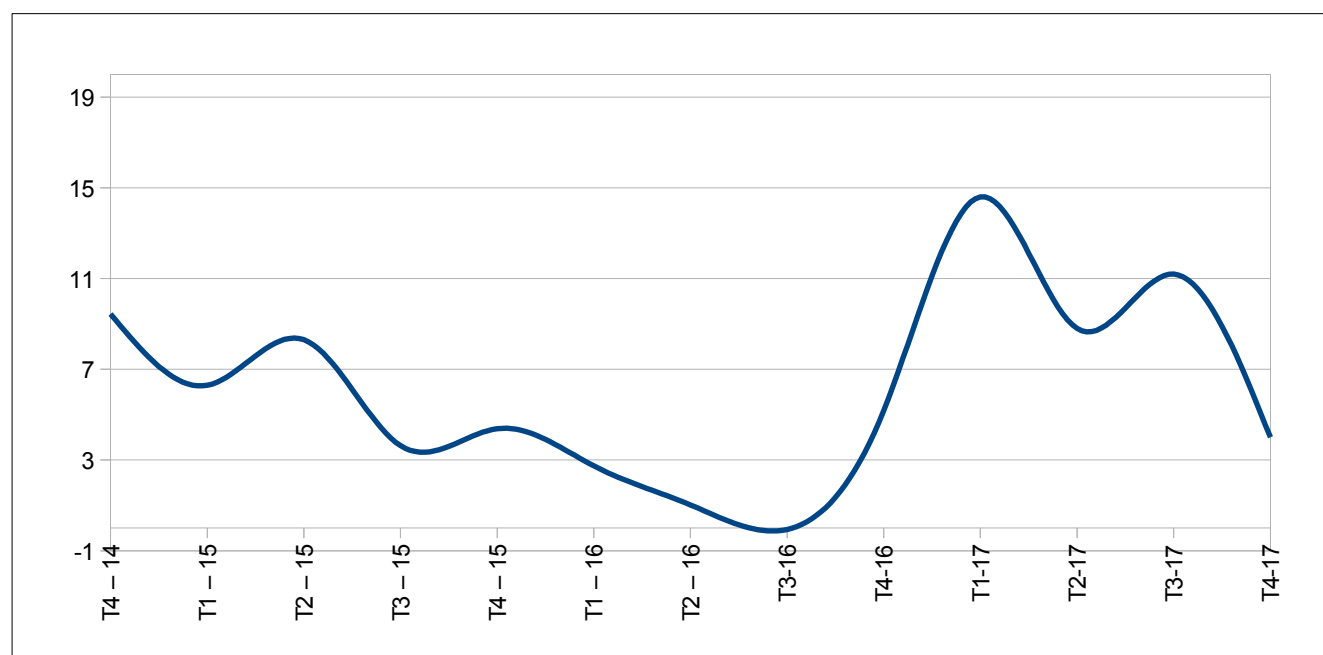
Tableau 7.2 Indice du chiffre d'affaires du commerce de détail (base 2000)

	Bénin	Burkina	Côte d'Ivoire	Guinée-Bissau	Mali	Niger	Sénégal	Togo	Union
2011 T4	104,6	257,7	158,3	312,0	267,2	249,0	198,2	141,9	177,4
2012 T1	120,5	230,2	165,9	355,9	278,3	263,0	199,6	133,0	182,3
T2	120,8	239,7	169,9	408,3	259,7	261,8	196,4	142,6	183,4
T3	113,5	305,4	171,4	370,0	253,8	255,0	186,6	137,8	183,1
T4	120,1	280,9	182,8	393,2	278,4	283,9	202,1	135,8	194,3
2013 T1	120,2	324,6	187,5	371,7	282,3	192,2	204,6	150,7	195,9
T2	133,0	339,4	196,3	343,8	315,0	178,9	217,6	161,4	207,2
T3	122,4	400,6	196,1	313,3	314,3	238,5	196,2	168,1	209,3
T4	122,3	467,3	199,0	298,6	341,7	250,5	210,2	167,7	218,1
2014 T1	116,6	480,7	204,3	377,9	321,8	169,9	208,1	150,7	212,6
T2	132,6	416,4	219,7	349,9	344,4	210,6	221,7	146,7	224,9
T3	127,3	444,4	224,1	425,5	342,7	284,3	204,4	147,2	229,2
T4	131,7	499,9	221,4	422,8	386,8	354,9	204,7	154,3	238,7
2015 T1	148,9	464,9	219,3	438,2	341,1	283,0	179,0	155,4	226,0
T2	179,1	514,0	235,7	438,3	372,7	301,1	192,2	155,9	243,6
T3	190,1	547,1	233,8	475,9	380,7	292,7	176,9	174,2	244,8
T4	176,8	568,0	238,2	465,8	412,1	299,0	182,8	156,6	249,2
2016 T1	112,0	537,6	231,2	514,0	353,8	270,6	169,4	160,2	232,2
T2	145,5	590,0	229,4	377,0	444,7	270,6	168,3	159,4	243,9
T3	128,5	643,8	222,5	500,7	491,4	280,5	157,7	156,9	244,7
T4	128,7	718,1	246,0	414,4	505,9	270,8	171,4	159,0	262,1
2017 T1	155,9	827,7	243,6	432,7	509,3	268,5	169,8	160,4	266,2
T2	162,4	684,5	247,9	406,9	520,3	259,6	171,8	162,7	265,3
T3	150,1	867,5	248,6	409,5	541,0	263,1	167,6	158,2	272,1
T4	156,8	802,4	250,8	413,0	554,1	264,0	167,6	155,8	272,6
<i>Variation par rapport au trimestre précédent (en %)</i>									
2017 T4	4,5	-7,5	0,9	0,8	2,4	0,3	0,0	-1,6	0,2
<i>Variation par rapport au même trimestre de l'année précédente (glissement annuel en %)</i>									
2017 T4	21,8	11,7	2,0	-0,4	9,5	-2,5	-2,2	-2,0	4,0

Source : BCEAO.

Graphique 7.2 Evolution de l'indice du chiffre d'affaires du commerce de détail dans l'UEMOA

(Glissements annuels en pourcentage)



Source : BCEAO.

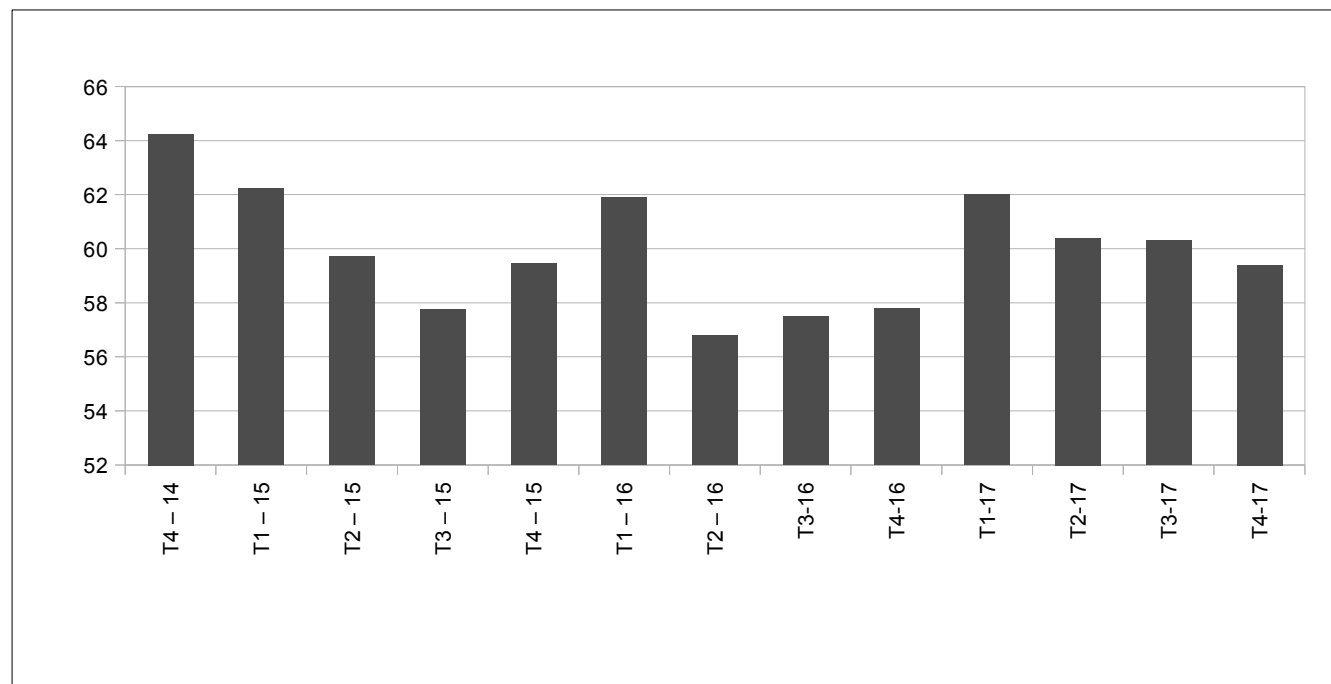
Tableau 7.3 Taux d'utilisation de la capacité de production des entreprises (%)

	Bénin	Burkina	Côte d'Ivoire	Guinée-Bissau	Mali	Niger	Sénégal	Togo	Union
2011 T4	67,0	58,6	62,4	68,1	66,0	88,2	61,9	53,4	62,3
2012 T1	55,1	65,1	74,7	63,9	66,7	73,9	70,0	55,6	70,5
T2	60,1	54,2	78,6	53,3	68,2	77,9	68,1	53,8	71,7
T3	48,6	66,2	71,8	49,5	42,4	73,3	67,1	55,7	66,5
T4	71,7	47,1	74,0	53,0	41,2	76,6	60,8	59,0	66,1
2013 T1	69,6	72,4	72,9	57,6	50,9	82,8	67,5	61,3	69,9
T2	69,9	53,6	68,6	58,6	47,8	70,1	65,8	59,5	65,1
T3	63,0	54,5	78,4	56,4	57,7	59,1	64,7	60,9	69,6
T4	69,0	45,7	70,5	66,2	67,2	67,4	62,0	69,0	66,1
2014 T1	70,4	36,3	64,8	65,3	50,6	65,3	66,8	70,0	61,7
T2	70,1	42,3	71,4	57,6	47,8	60,4	58,8	61,2	58,7
T3	66,3	36,3	69,3	80,1	36,0	58,6	59,1	60,1	58,2
T4	69,3	40,8	71,0	97,7	54,8	62,5	57,5	60,4	64,2
2015 T1	67,1	76,1	73,7	51,3	45,7	64,7	58,5	60,6	62,2
T2	72,1	62,1	60,7	57,6	46,0	63,3	57,0	59,0	59,7
T3	78,3	37,8	65,4	58,3	40,9	64,3	56,7	60,2	57,7
T4	76,4	29,4	71,2	58,3	59,8	59,3	60,4	60,7	59,4
2016 T1	72,1	65,6	60,4	57,1	95,3	33,9	65,9	44,7	61,9
T2	55,4	67,3	70,4	41,5	50,4	52,1	60,4	57,0	56,8
T3	67,2	48,3	68,6	53,0	58,0	50,5	57,5	56,7	57,5
T4	65,6	52,8	61,4	48,6	60,7	52,0	64,4	56,8	57,8
2017 T1	65,9	83,4	64,4	52,0	59,6	64,1	64,7	42,2	62,0
T2	68,4	79,1	60,1	46,4	56,4	59,4	59,7	52,3	60,2
T3	62,3	79,1	65,7	46,4	58,1	57,6	62,6	50,3	60,3
T4	55,3	79,1	65,8	46,4	50,7	66,5	58,4	52,8	59,4
<i>Variation par rapport au trimestre précédent (en %)</i>									
2017 T4	-11,1	0,0	0,1	0,0	-12,8	15,4	-6,6	5,0	-1,5
<i>Variation par rapport au même trimestre de l'année précédente (glissement annuel en %)</i>									
2017 T4	-15,6	49,7	7,2	-4,4	-16,4	27,9	-9,2	-7,1	2,8

Source : BCEAO

Graphique 7.3 Evolution du taux d'utilisation de la capacité de production dans l'UEMOA

(Niveaux des taux en pourcentage)



Source : BCEAO.

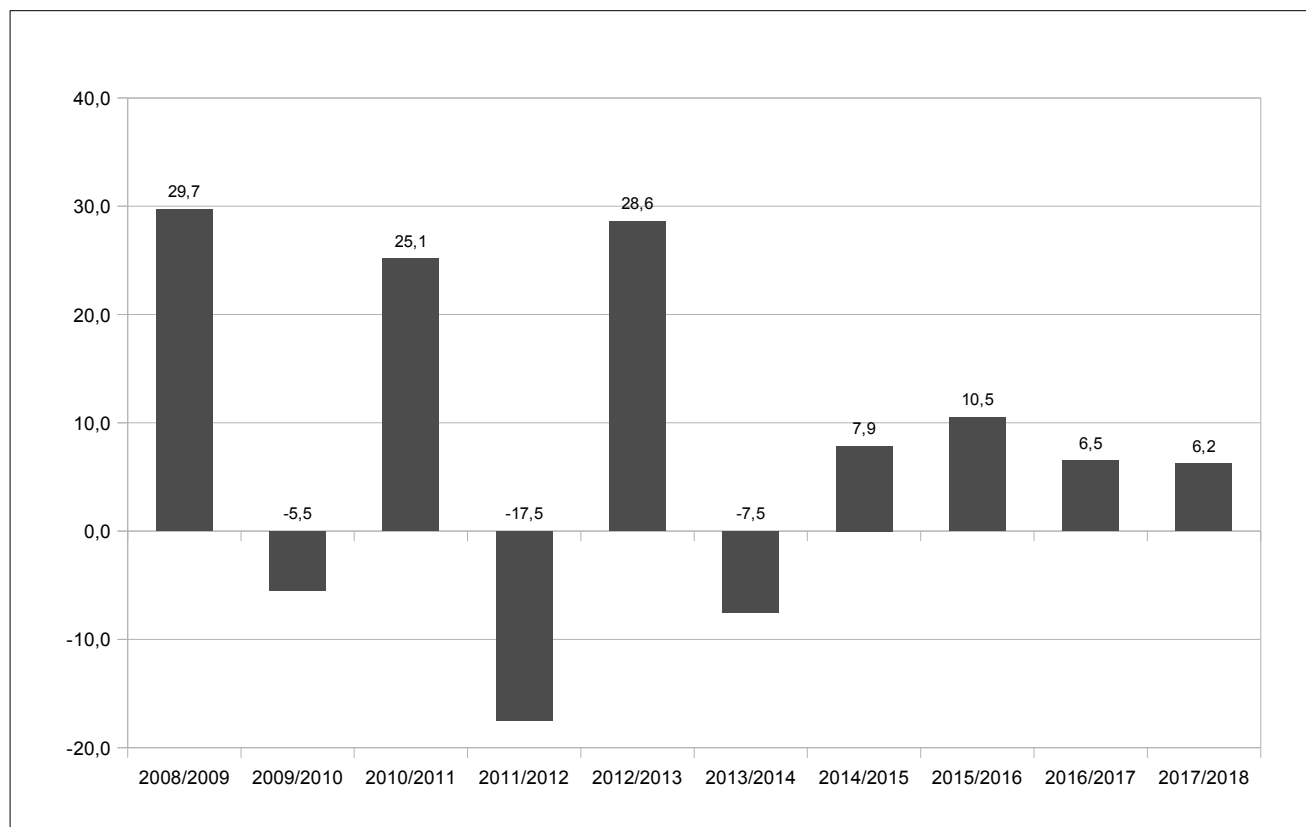
8. PRODUCTION

Tableau 8.1 Production céréalière brute dans les pays de l'UEMOA
(Milliers de tonnes)

	Bénin	Burkina	Côte d'Ivoire	Guinée- Bissau	Mali	Niger	Sénégal	Togo	UEMOA
2013/2014	1 691,9	4 869,7	2 708,0	263,0	5 736,1	4 330,6	1 154,0	1 207,0	21 960,3
2014/2015	1 715,4	4 469,3	3 147,6	162,0	6 761,3	4 869,9	1 247,8	1 311,3	23 684,7
2015/2016	1 643,0	4 189,7	3 309,0	208,6	8 052,0	5 375,0	2 153,0	1 238,0	26 168,3
2016/2017	1 814,0	4 567,1	3 159,0	225,9	8 849,6	5 861,5	2 124,7	1 266,7	27 868,4
2017/2018	nd	4 552,0	nd	nd	nd	nd	2 548,0	nd	29 596,3
<i>Variation de la production au cours de la campagne 2016/2017 par rapport à 2015/2016 (en pourcentage)</i>									
	-	-0,3	-	-	-	-	19,9	-	6,2

Source :CILSS.

Graphique 8.1 Evolution de la production céréalière brute dans l'UEMOA
(Variations en pourcentage)



Source :CILSS.

**Tableau 8.2 Produit Intérieur Brut nominal aux prix du marché
(Milliards de FCFA)**

	Bénin	Burkina	Côte d'Ivoire	Guinée- Bissau	Mali	Niger	Sénégal	Togo	UEMOA
2007	2 860,8	3 245,2	9 750,0	333,4	3 904,0	2 053,0	7 024,6	1 274,4	30 445,5
2008	3 194,0	3 748,0	10 848,0	387,0	4 366,5	2 419,7	7 779,8	1 482,4	34 225,3
2009	3 351,2	3 951,8	11 463,5	389,9	4 807,3	2 548,4	7 832,9	1 589,2	35 934,4
2010	3 452,0	4 447,6	12 324,7	419,2	5 288,9	2 832,3	8 307,6	1 696,9	38 769,1
2011	3 687,3	5 060,3	12 112,7	518,3	6 123,9	3 024,3	8 796,1	1 824,9	41 147,8
2012	4 162,2	5 700,6	13 677,3	505,1	6 352,4	3 544,2	9 434,6	1 977,5	45 353,9
2013	4 524,1	5 896,2	15 445,8	509,4	6 543,9	3 788,3	9 526,8	2 134,5	48 369,0
2014	4 799,5	6 086,1	17 461,0	502,9	7 113,8	4 068,9	9 812,4	2 259,0	52 103,7
2015	4 903,8	6 593,9	19 595,4	617,5	7 711,3	4 268,9	10 538,7	2 464,4	56 693,9
2016	5 084,0	6 704,3	21 561,7	693,9	8 318,1	4 464,3	11 424,7	2 622,2	60 873,2
2017	5 466,0	7 354,8	23 589,6	792,7	8 871,0	4 713,2	12 504,7	2 806,1	66 098,0

Sources : INS, BCEAO.

**Tableau 8.3 Taux d'investissement
(En pourcentage)**

	Bénin	Burkina	Côte d'Ivoire	Guinée- Bissau	Mali	Niger	Sénégal	Togo	UEMOA
2007	24,1	22,2	9,9	7,9	23,9	26,8	26,6	19,1	19,7
2008	20,4	25,4	12,1	6,1	24,2	38,4	28,3	19,6	21,7
2009	19,7	24,9	8,7	6,4	22,0	40,3	21,3	21,1	18,8
2010	19,8	26,9	13,4	6,7	24,0	41,8	20,4	21,6	20,8
2011	20,1	28,0	4,0	5,4	19,7	38,4	22,2	25,7	18,1
2012	22,0	32,5	16,1	7,4	17,2	36,2	20,2	23,3	21,5
2013	21,3	30,8	20,7	6,8	17,8	36,2	18,4	29,6	22,6
2014	23,4	26,2	19,7	8,4	17,6	37,4	26,2	27,9	23,4
2015	21,8	27,7	20,1	3,4	17,0	38,7	24,6	33,6	23,3
2016	22,3	23,8	20,7	4,9	17,0	31,9	24,1	33,6	22,5
2017	28,2	24,3	21,6	6,2	16,8	33,6	27,5	33,5	24,1

Sources : INS, BCEAO.

**Tableau 8.4 Taux d'épargne intérieure
(En pourcentage)**

	Bénin	Burkina	Côte d'Ivoire	Guinée- Bissau	Mali	Niger	Sénégal	Togo	UEMOA
2007	11,4	7,9	14,9	-5,9	15,5	14,3	9,3	1,7	11,8
2008	9,6	9,0	19,0	-6,9	11,0	20,4	8,0	3,6	12,7
2009	8,6	9,8	19,6	-10,0	14,9	13,8	8,3	6,4	13,1
2010	10,7	16,5	20,7	-8,5	11,7	14,9	8,5	6,1	14,1
2011	11,9	19,8	20,4	0,2	11,3	11,5	8,1	4,9	14,0
2012	13,3	27,2	20,3	-2,8	12,3	18,7	4,0	9,3	15,2
2013	11,9	17,5	23,6	-0,8	2,9	19,7	2,4	9,8	13,6
2014	11,9	17,1	24,6	-3,2	2,1	19,2	11,4	9,9	15,7
2015	11,9	18,6	23,6	-1,3	1,4	16,1	11,8	11,6	15,4
2016	12,5	16,8	23,7	1,0	0,5	14,7	12,9	13,6	15,4
2017	15,4	16,0	23,3	0,4	-0,4	17,7	13,1	15,5	15,7

Sources : INS, BCEAO.

Tableau 8.5 Poids des différents secteurs dans le Produit Intérieur Brut nominal aux prix du marché (en pourcentage)

		Bénin	Burkina	Côte d'Ivoire	Guinée-Bissau	Mali	Niger	Sénégal	Togo	UEMOA
2015	Primaire	20,9	30,1	22,7	46,3	36,9	36,3	15,3	24,9	25,3
	Secondaire	20,8	19,6	25,8	12,5	18,1	17,7	21,5	16,1	21,6
	Tertiaire	58,3	50,3	51,5	41,2	45,1	46,0	63,2	59,0	53,1
	Total	100,0	100,0	100,0	100,0	100,0	100,0	100,0	100,0	100,0
2016	Primaire	21,9	29,5	20,9	45,5	37,6	38,8	15,4	25,6	25,0
	Secondaire	20,4	20,0	27,5	13,1	17,1	17,0	21,4	15,5	22,1
	Tertiaire	57,6	50,5	51,6	41,4	45,3	44,2	63,2	58,8	52,9
	Total	100,0	100,0	100,0	100,0	100,0	100,0	100,0	100,0	100,0
2017	Primaire	22,8	28,4	20,1	46,3	37,5	39,0	16,0	25,5	24,7
	Secondaire	20,8	17,8	27,8	12,8	17,1	16,5	21,1	15,1	21,9
	Tertiaire	56,4	53,8	52,1	40,9	45,4	44,5	62,9	59,3	53,4
	Total	100,0	100,0	100,0	100,0	100,0	100,0	100,0	100,0	100,0

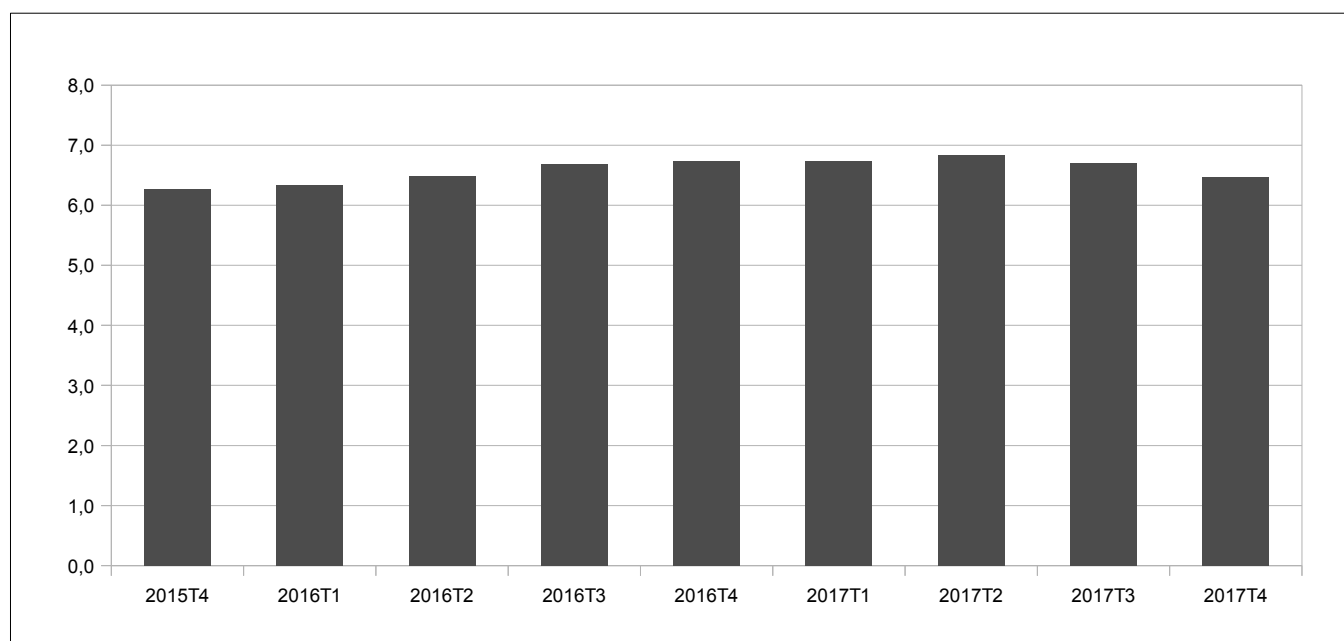
Sources : INS, BCEAO.

Tableau 8.6 Taux de croissance réelle du PIB (Glissements annuels en pourcentage)

	Bénin	Burkina	Côte d'Ivoire	Guinée-Bissau	Mali	Niger	Sénégal	Togo	UEMOA
2015	2,1	4,0	8,8	6,1	6,0	4,0	6,3	5,5	6,2
2016	4,0	6,0	8,3	5,8	5,8	5,0	6,5	5,1	6,6
2017	5,4	6,4	8,1	5,9	5,3	5,2	6,8	5,3	6,7
2016 T4	4,9	6,6	8,1	5,5	5,7	5,5	6,8	5,6	6,7
2017 T1	5,2	6,3	8,3	5,8	5,4	5,4	6,7	5,8	6,7
T2	5,4	6,2	8,4	5,9	5,3	5,3	7,1	5,8	6,8
T3	5,5	6,9	8,0	6,0	5,2	5,1	6,8	5,2	6,7
T4	5,5	6,2	7,8	5,8	5,2	5,0	6,8	4,2	6,5

Sources : INS, BCEAO.

Graphique 8.2 Evolution du PIB réel dans l'UEMOA (Glissements annuels en pourcentage)



Source : BCEAO.

9. ENVIRONNEMENT INTERNATIONAL

Tableau 9.1 Taux de change effectif réel
(valeur moyenne sur la période : indice base 100 en 1996)

	Bénin	Burkina	Côte d'Ivoire	Guinée- Bissau	Mali	Niger	Sénégal	Togo	UEMOA
2015	85,4	98,2	104,8	125,3	97,1	87,9	84,0	106,0	94,9
2016	87,2	97,5	106,1	127,2	95,5	88,8	85,2	107,0	96,1
2017	89,5	97,6	107,4	127,0	95,7	93,3	84,6	106,1	96,8
2016 T3	89,2	98,0	109,0	127,3	95,9	92,2	86,4	107,0	96,2
T4	86,6	96,4	106,8	124,5	94,7	89,8	86,5	104,6	94,1
2017 T1	79,8	93,0	103,7	118,9	87,2	85,5	83,8	102,8	93,0
T2	82,4	95,1	107,4	122,1	89,6	87,4	83,5	105,1	94,7
T3	92,2	98,8	111,4	130,5	96,8	96,0	88,3	108,1	98,3
T4	92,3	99,6	111,2	130,2	97,2	97,5	88,8	107,2	98,2
<i>Variation par rapport au trimestre précédent (en %)</i>									
2017 T4	0,2	0,8	-0,1	-0,2	0,4	1,5	0,6	-0,9	-0,1
<i>Variation par rapport au même trimestre de l'année précédente (en %)</i>									
2017 T4	6,6	3,3	4,1	4,6	2,6	8,5	2,7	2,4	4,3

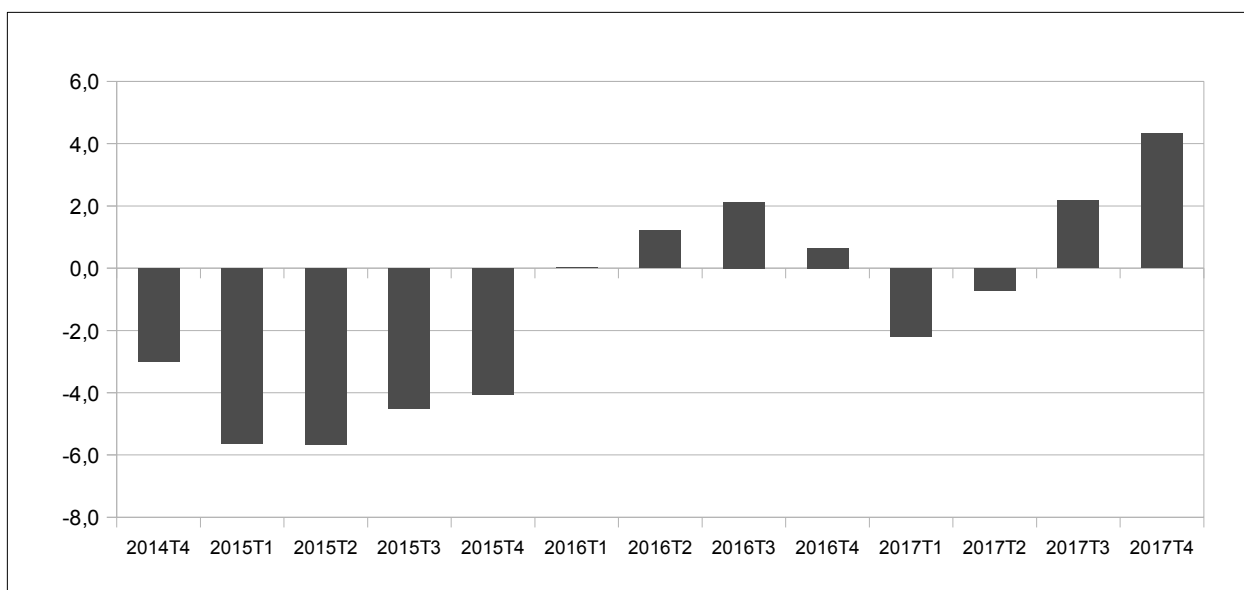
Source : BCEAO.

Tableau 9.2 Taux de change effectif Nominal
(valeur moyenne sur la période : indice base 100 en 1996)

	Bénin	Burkina	Côte d'Ivoire	Guinée- Bissau	Mali	Niger	Sénégal	Togo	UEMOA
2015	123,8	113,1	130,1	120,3	106,2	125,8	117,4	136,2	127,8
2016	133,9	114,3	134,5	122,9	107,7	131,7	120,6	140,4	133,1
2017	143,3	116,8	140,9	125,6	108,5	140,3	124,6	144,7	139,7
2016 T3	140,7	115,0	136,8	123,2	107,7	136,2	122,3	141,9	136,1
T4	138,5	114,4	135,6	120,7	106,8	135,5	121,2	140,4	134,6
2017 T1	123,4	110,8	139,5	115,9	100,0	127,3	119,8	137,6	131,5
T2	128,6	113,2	141,9	119,5	102,6	131,0	122,7	141,1	135,1
T3	146,6	118,1	145,1	127,6	109,2	143,2	127,7	148,3	143,3
T4	147,9	119,2	146,9	130,4	110,7	145,4	129,1	149,4	145,1
<i>Variation par rapport au trimestre précédent (en %)</i>									
2017 T4	0,9	0,9	1,2	2,2	1,4	1,5	1,1	0,8	1,2
<i>Variation par rapport au même trimestre de l'année précédente (en %)</i>									
2017 T4	6,8	4,2	8,3	8,0	3,6	7,3	6,6	6,4	7,8

Source : BCEAO.

Graphique 9.1 Evolution du taux de change effectif réel dans l'UEMOA
(Glissements annuels en pourcentage)



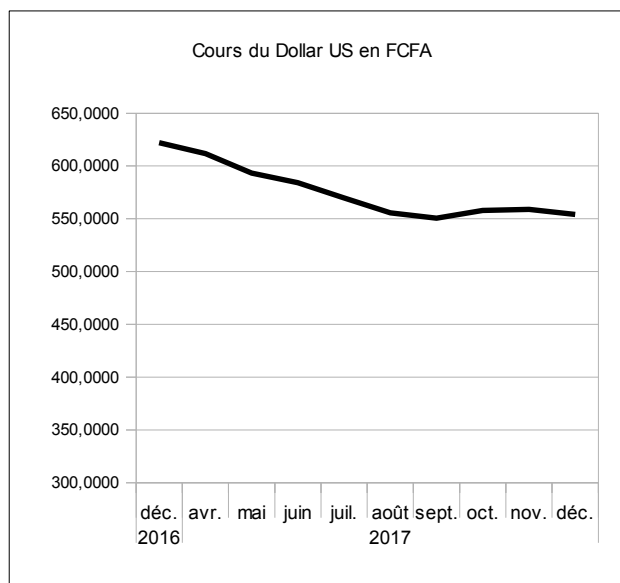
Source : BCEAO.

Tableau 9.3 Taux de change bilatéraux
(valeur moyenne sur la période : unités de FCFA pour une unité de monnaie étrangère)

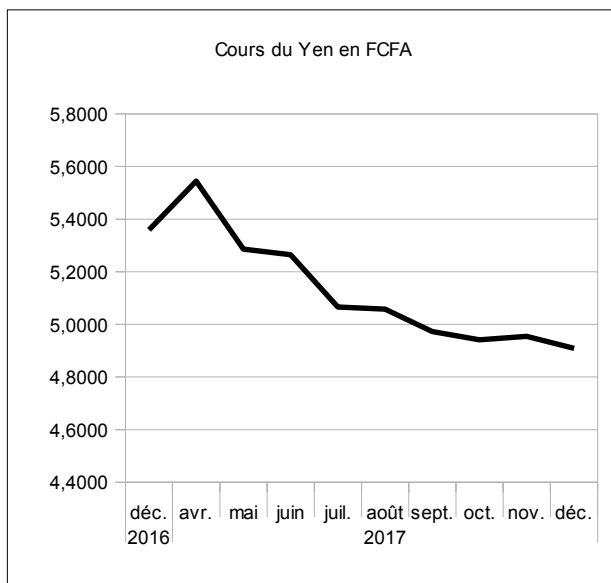
	Dollar US	Yen japonais	Renminbi chinois	Livre Sterling	Naira nigérian	Cédi ghanéen	Dalasi gambien	Franc guinéen
2014	525,4918	4,7181	82,8845	827,5252	3,0089	127,2488	13,2097	30,7263
2015	466,5772	4,8869	94,1219	903,9176	3,0091	158,0823	14,5916	0,0797
2016	539,1961	5,4075	88,6285	792,4046	2,3550	148,1145	14,1786	0,0710
2017	582,0245	5,1884	86,0766	749,0406	1,9084	132,4592	12,9297	0,0641
2016 T4	608,1717	5,5664	89,0225	755,1916	1,9933	150,2023	14,5242	0,0671
2017 T1	616,0809	5,4217	89,4400	762,9772	2,0203	140,3569	14,2290	0,0666
T2	596,3630	5,3654	86,9090	762,6299	1,9580	139,9142	13,4142	0,0658
T3	558,6496	5,0319	83,7471	731,0773	1,8313	127,0922	12,4169	0,0628
T4	557,0044	4,9346	84,2103	739,4782	1,8240	122,4736	11,6587	0,0612
2016 déc.	622,1730	5,3594	89,8781	776,8321	2,0400	147,7360	14,8610	0,0678
2017 avr.	611,7290	5,5451	88,7724	773,3518	2,0060	146,2932	13,9527	0,0669
mai	593,1968	5,2860	86,1627	766,7528	1,9520	139,3366	13,2111	0,0654
juin	584,1633	5,2652	85,7920	747,7850	1,9160	134,1129	13,0787	0,0651
juil.	569,8523	5,0660	84,1348	740,1907	1,8700	130,2993	12,6648	0,0638
août	555,5662	5,0574	83,2856	719,8826	1,8210	126,1454	12,3600	0,0627
sept.	550,5304	4,9722	83,8209	733,1586	1,8030	124,8320	12,2260	0,0619
oct.	557,9764	4,9408	84,2158	736,4511	1,8280	127,4297	11,9855	0,0627
nov.	558,8320	4,9547	84,3968	738,7735	1,8300	119,3800	11,5871	0,0607
déc.	554,2050	4,9084	84,0184	743,2098	1,8140	120,6110	11,4036	0,0602
<i>Variation par rapport au trimestre précédent (en %)</i>								
2017 T4	-0,3	-1,9	0,6	1,1	-0,4	-3,6	-6,1	-2,6
<i>Variation par rapport au même trimestre de l'année précédente (en %)</i>								
2017 T4	-8,4	-11,3	-5,4	-2,1	-8,5	-18,5	-19,7	-8,8

Source : AMAO, Banque de France, BCEAO

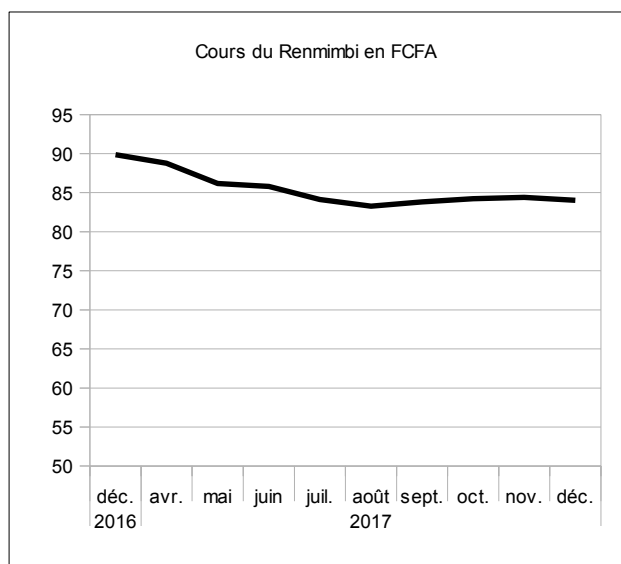
**Graphique 9.2 Taux de change bilatéraux
(valeur moyenne sur la période : unités de FCFA pour une unité de monnaie étrangère)**



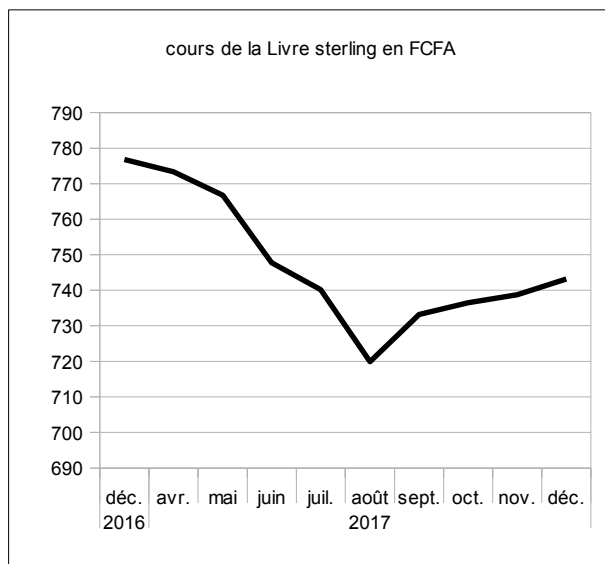
source : BCEAO.



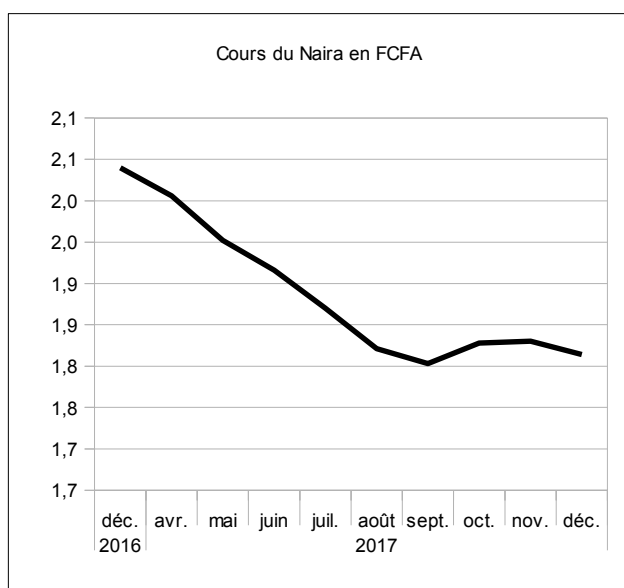
source : BCEAO.



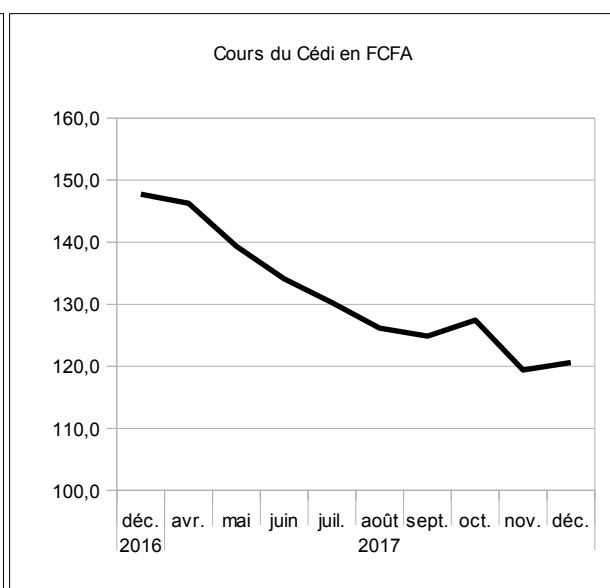
source : BCEAO.



source : BCEAO.



source : BCEAO.



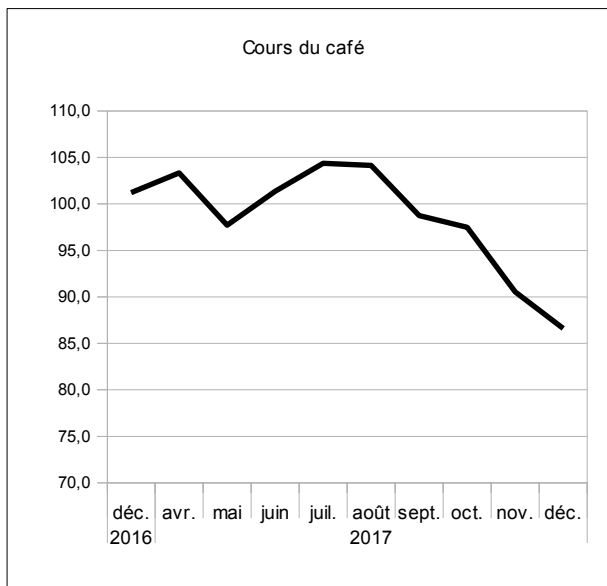
source : BCEAO.

**Tableau 9.4 Cours mondiaux des matières premières exportées et importées dans l'Union
(valeur moyenne sur la période)**

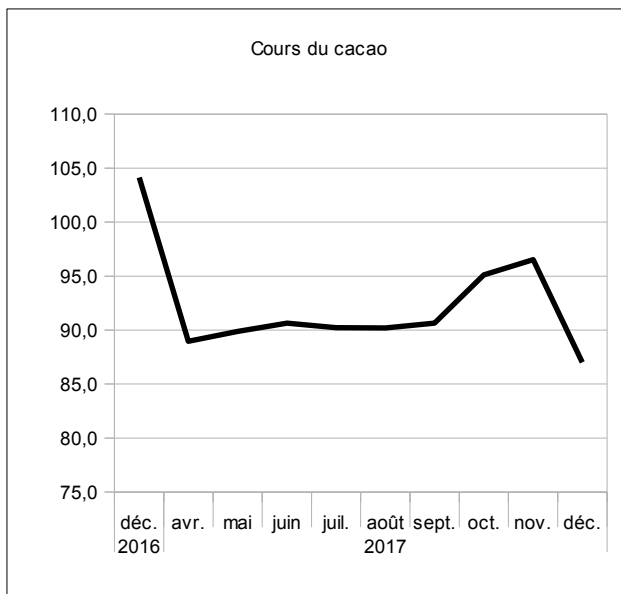
	Café robusta (010)(OIC) cents/livre	Cacao (004) (OICC) cents/livre	Coton (003) (N Y 2è) cents/livre	huile palmiste \$/tm	Caoutchouc (008) (IRA) eurocents	Pétrole (N.Y.) \$/baril	Or brut \$/l'once	Blé cbot (cents/boiss eau)	Riz cbot (cents/livre)
2015	86,7931	142,1279	63,6644	1 103,4841	130,3493	49,6890	1 155,8484	507,7964	11,0738
2016	87,4365	131,1779	65,7854	1 364,6378	128,9011	44,0721	1 248,2634	437,1988	10,3627
2017	100,3079	92,0230	72,9876	1 280,9036	153,2609	50,8802	1 255,5519	440,1064	11,0584
2016 T4	102,4021	113,5081	70,3186	1 499,7092	161,0769	50,0198	1 218,4221	404,0877	9,7619
2017 T1	106,4734	95,0264	76,2737	1 464,9405	205,3033	52,5106	1 210,4775	429,8381	9,5977
T2	100,8028	89,8254	75,2182	1 076,4191	141,1875	46,9677	1 258,5433	434,6299	10,5328
T3	102,4180	90,3580	69,2578	1 190,4607	137,3761	48,4811	1 278,2831	471,5030	12,2175
T4	91,5376	92,8824	71,2008	1 391,7943	129,1768	55,5613	1 274,9038	424,4545	11,8856
2016 déc.	101,2073	104,1153	70,9762	1 665,5882	185,9342	53,1433	1 151,6643	399,3520	9,5609
2017 avr.	103,3350	88,9581	77,6700	1 084,0625	145,4375	46,6114	1 270,4455	420,1849	9,8932
mai	97,7174	89,8777	76,2105	1 108,4091	144,2500	48,8641	1 245,8713	430,7389	10,4457
juin	101,3559	90,6405	71,7741	1 036,7857	133,8750	45,4277	1 259,3132	452,9659	11,2595
juil.	104,3776	90,2302	68,2905	1 033,5714	136,9643	46,8420	1 236,0529	515,7440	11,8857
août	104,1391	90,2009	69,1013	1 174,2391	135,3068	48,2957	1 284,2065	455,5326	12,2978
sept.	98,7371	90,6428	70,3815	1 363,5714	139,8571	50,3055	1 314,5900	443,2324	12,4690
oct.	97,4777	95,1224	68,1155	1 422,7273	129,6591	51,8695	1 280,5077	434,5659	11,8821
nov.	90,5400	96,5216	69,9429	1 445,6818	127,9545	56,8233	1 278,6587	424,5952	11,8152
déc.	86,5950	87,0031	75,5440	1 306,9737	129,9167	57,9910	1 265,5450	414,2024	11,9595
<i>Variation par rapport au trimestre précédent (en %)</i>									
2017 T4	-10,6	2,8	2,8	16,9	-6,0	14,6	-0,3	-10,0	-2,7
<i>Variation par rapport au même trimestre de l'année précédente (glissement annuel en %)</i>									
2017 T4	-10,6	-18,2	1,3	-7,2	-19,8	11,1	4,6	5,0	21,8

Source : Reuters.

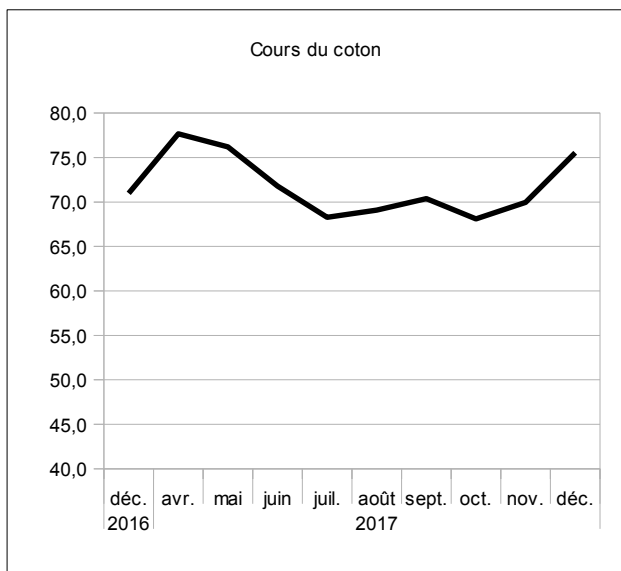
**Graphique 9.3 Cours des matières premières exportées par l'Union
(valeur moyenne sur la période)**



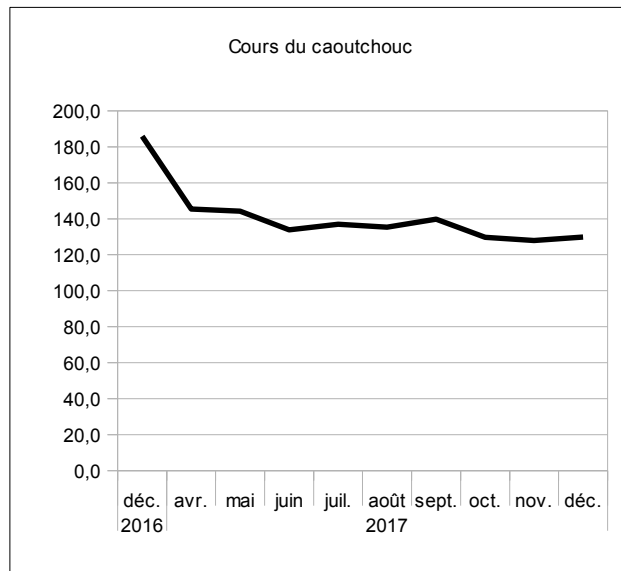
source : Reuters.



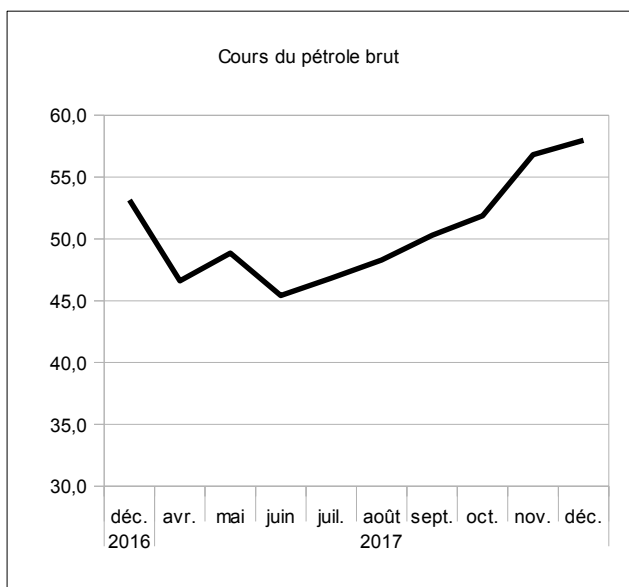
source : Reuters.



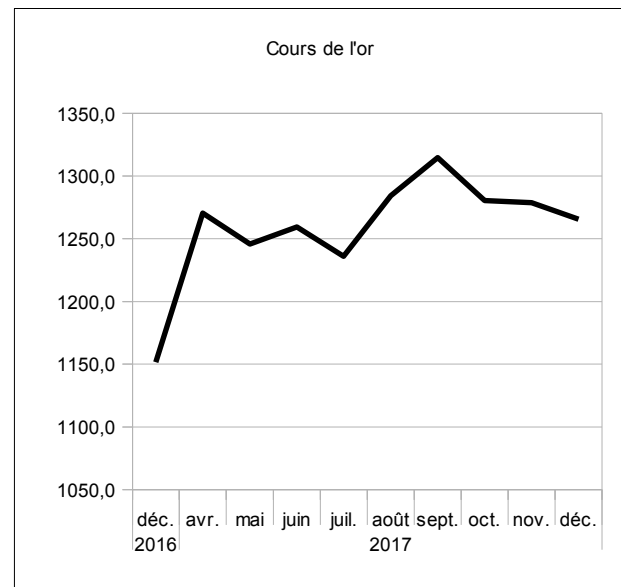
source : Reuters.



source : Reuters.



source : Reuters.



source : Reuters.

10. ECHANGES EXTERIEURS

Tableau 10.1 UEMOA- Exportations de biens
(Total sur la période)

	Total	Produits du cacao	Produits du café	Produits du coton	Produits de l'anacarde	Or et métaux précieux	Uranium	Produits pétroliers	Caoutchouc	Produits divers
Valeur (en milliards de FCFA)										
2014	13 340,5	2 302,9	65,1	743,8	514,8	2 290,5	240,5	1 679,8	302,7	5 200,5
2015	13 996,8	3 045,4	72,0	734,7	650,6	2 535,9	240,8	1 421,2	298,8	4 997,5
2016	13 900,9	2 748,6	72,0	642,2	721,5	2 969,0	177,7	1 127,6	329,6	5 112,8
2017	14 871,6	2 514,3	69,5	901,7	854,5	3 184,0	167,8	1 496,2	392,5	5 291,1
2016 T4	3 860,1	782,5	36,7	359,7	213,3	735,6	58,0	389,5	97,7	1 187,3
2017 T3	3 663,2	666,3	36,4	333,5	239,8	736,6	35,3	336,0	87,5	1 191,8
T4	3 862,3	751,4	32,1	347,5	239,5	747,9	60,0	391,3	83,0	1 209,6
<i>Variation par rapport au trimestre précédent (en %)</i>										
2017 T4	5,4	12,8	-11,8	4,2	-0,1	1,5	70,0	16,5	-5,2	1,5
<i>Variation par rapport au même trimestre de l'année précédente (glissement annuel en %)</i>										
2017 T4	0,1	-4,0	-12,4	-3,4	12,3	1,7	3,4	0,5	-15,1	1,9

Source : BCEAO.

Tableau 10.2 UEMOA- Importations de biens
(Total sur la période)

	Total CAF	Produits alimentaires	Biens de consommation courante	Produits énergétiques	Biens intermédiaires	Biens d'équipement	Produits divers
Valeur (en milliards de FCFA)							
2014	16 879,3	3 193,8	2 076,8	3 851,9	2 941,8	3 541,3	1 273,8
2015	17 879,2	3 325,7	2 131,1	3 347,4	3 533,6	4 171,4	1 370,0
2016	17 613,1	3 477,7	2 210,5	2 879,6	3 399,7	4 216,8	1 428,8
2017	19 823,9	3 579,1	2 306,6	3 919,1	3 825,5	4 735,0	1 458,5
2016 T4	5 192,3	865,7	817,3	882,8	1 058,8	1 197,9	369,9
2017 T3	5 295,7	991,4	831,4	799,4	1 077,9	1 221,1	374,5
T4	5 400,5	913,4	846,2	932,1	1 094,3	1 236,2	378,4
<i>Variation par rapport au trimestre précédent (en %)</i>							
2017 T4	2,0	-7,9	1,8	16,6	1,5	1,2	1,0
<i>Variation par rapport au même trimestre de l'année précédente (glissement annuel en %)</i>							
2017 T4	4,0	5,5	3,5	5,6	3,4	3,2	2,3

Source : BCEAO.

Tableau 10.3.1 BENIN- Balance des Paiements
(valeur en fin de période en milliards de FCFA)

LIBELLE POSTE	2013	2014	2015	2016	2017 (**)
a- Compte des transactions courantes (1+2+3)	-332,5	-437,5	-440,5	-455,3	-640,6
1- Biens et services	-424,1	-552,4	-486,3	-495,8	-700,0
Balance des biens	-302,3	-351,3	-298,5	-389,8	-621,0
Exportations de biens FOB	979,1	1 267,3	995,1	1 046,7	1 151,6
Importations de biens FOB	-1 281,4	-1 618,5	-1 293,6	-1 436,5	-1 772,5
Importations de biens CAF	-1 487,1	-1 895,0	-1 514,6	-1 684,1	-2 078,0
Balance des services	-121,8	-201,1	-187,8	-106,0	-79,0
2- Revenu primaire	-34,1	-30,2	-38,8	-38,0	-38,6
Dont intérêts sur la dette	-9,8	-10,3	-16,0	-11,9	-18,7
3- Revenu secondaire	125,6	145,1	84,7	78,5	98,0
- Administrations publiques	39,0	44,0	18,2	8,5	0,0
Dont aides budgétaires	32,8	8,2	0,0	8,5	0,0
- Autres secteurs	86,6	101,1	66,5	70,0	98,0
Dont transferts de fonds des migrants	69,8	77,1	66,8	65,0	80,0
b- Compte de capital (4+5)	91,8	125,2	74,2	66,1	111,5
4- Acquisition/cessions d'actifs non financiers	-0,1	-0,7	-0,2	0,0	0,0
5- Transferts de capital	91,9	125,9	74,4	66,1	111,5
- Administrations publiques	57,3	63,9	28,8	26,1	52,6
Remises de dette	0,0	0,0	0,0	0,0	0,0
Autres transferts de capital	57,3	63,9	28,8	26,1	52,6
- Autres secteurs	34,6	62,0	45,5	40,0	58,9
c. Solde des comptes des transactions courantes et de capital (a+b)	-240,7	-312,3	-366,3	-389,2	-529,1
d- Compte financier (6+7+8+9)	-331,7	-480,1	-447,6	-153,4	-351,9
6- Investissement direct	-149,0	-191,8	-69,2	-67,8	-94,1
7- Investissements de portefeuille	-19,5	-23,9	-117,5	-52,2	-101,4
8- Dérivés financiers	0,0	0,0	0,3	0,0	0,0
9- Autres investissements	-163,2	-264,4	-261,2	-33,4	-156,4
- Administrations publiques	-173,9	-210,1	-204,9	-30,2	-64,9
- Tirages	202,1	236,7	233,8	106,6	116,8
- Variations des arriérés	0,0	0,0	0,0	0,0	0,0
- Rééchelonnement	0,0	0,0	0,0	0,0	0,0
- Autre financement exceptionnel	0,0	0,0	0,0	0,0	0,0
- Amortissements	-28,2	-26,6	-28,9	-24,3	-51,9
- Autres secteurs	10,7	-54,2	-56,2	-3,2	-91,5
Pour mémoire : financement exceptionnel	4,2	4,7	0,0	0,0	0,0
- Variations des arriérés	0,0	0,0	0,0	0,0	0,0
- Rééchelonnement	0,0	0,0	0,0	0,0	0,0
- Remise de dettes	4,2	4,7	0,0	0,0	0,0
- Autres (financement à rechercher)	0,0	0,0	0,0	0,0	0,0
e- Erreurs et omissions nettes	8,2	7,2	2,3	0,0	0,0
f- Solde global (a+b-d+e)	99,1	175,1	83,5	-168,0	-177,2
g- Ecart d'évaluation	30,1	2,3	-0,1	0,0	0,0
h- Variation des avoirs extérieurs nets	-129,2	-177,4	-83,4	168,0	177,2
Balance courante hors dons/PIB (%)	-8,1	-9,3	-9,0	-9,1	-11,9

Source : BCEAO

(**) Projections

Tableau 10.3.2 BURKINA- Balance des Paiements
(valeur en fin de période en milliards de FCFA)

LIBELLE POSTE	2013	2014	2015	2016 (*)	2017 (**)
a- Compte des transactions courantes (1+2+3)	-664,6	-493,2	-529,4	-462,4	-626,6
1- Biens et services	-788,2	-551,8	-601,5	-471,7	-613,3
Balance des biens	-328,8	-128,6	-142,7	-0,4	-148,7
Exportations de biens FOB	1 315,3	1 362,3	1 397,7	1 676,4	1 735,2
Importations de biens FOB	-1 644,2	-1 490,9	-1 540,4	-1 676,7	-1 883,8
Importations de biens CAF	-2 156,4	-1 770,4	-1 821,7	-1 982,9	-2 227,8
Balance des services	-459,4	-423,2	-458,7	-471,4	-464,6
2- Revenu primaire	-93,3	-177,5	-199,5	-231,8	-256,2
Dont intérêts sur la dette	-12,8	-14,7	-15,9	-16,8	-45,0
3- Revenu secondaire	216,9	236,1	271,6	241,1	242,8
- Administrations publiques	128,2	114,3	145,9	111,0	111,3
Dont aides budgétaires	119,1	98,9	123,7	92,2	93,0
- Autres secteurs	88,7	121,8	125,7	130,2	131,5
Dont transferts de fonds des migrants	144,3	179,7	211,5	218,1	221,3
b- Compte de capital (4+5)	238,4	200,2	153,8	150,1	153,8
4- Acquisition/cessions d'actifs non financiers	-0,2	0,0	0,1	0,0	0,1
5- Transferts de capital	238,6	200,2	153,6	150,1	153,7
- Administrations publiques	205,2	157,5	105,2	99,0	100,8
Remises de dette	0,0	0,0	0,0	0,0	0,0
Autres transferts de capital	205,2	157,5	105,2	99,0	100,8
- Autres secteurs	33,4	42,6	48,4	51,2	52,9
c. Solde des comptes des transactions courantes et de capital (a+b)	-426,2	-293,0	-375,6	-312,2	-472,8
d- Compte financier (6+7+8+9)	-281,9	-163,5	-654,9	-353,4	-407,0
6- Investissement direct	-213,4	-141,6	-128,8	-201,6	-263,0
7- Investissements de portefeuille	-6,9	86,2	-3,0	-7,9	-4,7
8- Dérivés financiers	0,0	0,0	0,0	0,0	0,0
9- Autres investissements	-61,5	-108,1	-523,2	-143,9	-139,3
- Administrations publiques	-34,4	-50,7	-89,2	-124,6	-44,0
- Tirages	60,5	81,5	122,1	171,5	92,0
- Variations des arriérés	0,0	0,0	0,0	0,0	0,0
- Rééchelonnement	0,0	0,0	0,0	0,0	0,0
- Autre financement exceptionnel	0,0	0,0	0,0	0,0	0,0
- Amortissements	-26,0	-30,8	-32,9	-39,1	-48,0
- Autres secteurs	-27,1	-57,3	-433,9	-19,3	-95,3
Pour mémoire : financement exceptionnel	0,0	0,0	0,0	0,0	0,0
- Variations des arriérés	0,0	0,0	0,0	0,0	0,0
- Rééchelonnement	0,0	0,0	0,0	0,0	0,0
- Remise de dettes	0,0	0,0	0,0	0,0	0,0
- Autres (financement à rechercher)	0,0	0,0	0,0	0,0	0,0
e- Erreurs et omissions nettes	-3,8	-3,4	4,3	-3,7	0,0
f- Solde global (a+b-d+e)	-148,1	-132,9	283,6	239,0	-65,8
g- Ecart d'évaluation	-80,7	-279,1	-217,7	0,0	0,0
h- Variation des avoirs extérieurs nets	228,8	412,0	-65,9	-239,0	65,8
Balance courante hors dons/PIB (%)	-13,3	-9,5	-9,9	-8,3	-10,0

Source : BCEAO

(*) Estimations (**) Projections

Tableau 10.3.3 COTE D'IVOIRE- Balance des Paiements
(valeur en fin de période en milliards de FCFA)

LIBELLE POSTE	2013	2014	2015	2016 (*)	2017 (**)
a- Compte des transactions courantes (1+2+3)	-208,8	252,1	-119,1	-245,6	-532,4
1- Biens et services	453,4	846,9	680,2	638,3	412,7
Balance des biens	1 479,2	1 914,8	1 874,0	1 817,8	1 717,8
Exportations de biens FOB	5 952,9	6 411,3	6 938,0	6 449,3	6 962,9
Importations de biens FOB	-4 473,6	-4 496,5	-5 064,0	-4 631,5	-5 245,1
Importations de biens CAF	-5 270,8	-5 290,0	-5 957,6	-5 448,8	-6 140,6
Balance des services	-1 025,8	-1 067,9	-1 193,9	-1 179,5	-1 305,1
2- Revenu primaire	-445,1	-449,3	-595,5	-637,8	-686,9
Dont intérêts sur la dette	-99,1	-94,2	-152,2	-177,0	-191,8
3- Revenu secondaire	-217,1	-145,5	-203,7	-246,1	-258,1
- Administrations publiques	64,6	124,1	98,1	83,4	94,0
Dont aides budgétaires	64,6	124,2	153,6	151,2	147,6
- Autres secteurs	-281,7	-269,6	-301,8	-329,5	-352,2
Dont transferts de fonds des migrants	96,9	97,7	99,9	99,9	99,9
b- Compte de capital (4+5)	94,8	138,6	156,4	110,9	223,9
4- Acquisition/cessions d'actifs non financiers	-1,6	1,3	0,0	0,0	0,0
5- Transferts de capital	96,3	137,3	156,4	110,9	223,9
- Administrations publiques	96,3	137,3	128,6	106,2	195,5
Remises de dette	0,0	0,0	0,0	0,0	0,0
Autres transferts de capital	96,3	137,3	128,6	106,2	195,5
- Autres secteurs	0,0	0,0	27,8	4,7	28,5
c. Solde des comptes des transactions courantes et de capital (a+b)	-114,1	390,7	37,4	-134,7	-308,5
d- Compte financier (6+7+8+9)	-80,0	100,9	-250,3	-87,7	-703,5
6- Investissement direct	-204,5	-208,9	-283,8	-325,5	-377,3
7- Investissements de portefeuille	-86,1	-462,8	-574,2	-349,3	-861,8
8- Dérivés financiers	0,0	0,0	0,0	0,0	0,0
9- Autres investissements	210,7	772,6	607,7	587,1	535,5
- Administrations publiques	-190,7	-95,4	-25,6	-14,7	-196,1
- Tirages	334,9	321,4	256,4	284,4	498,9
- Variations des arriérés	-16,8	0,0	0,0	0,0	0,0
- Rééchelonnement	0,0	0,0	0,0	0,0	0,0
- Autre financement exceptionnel	0,0	0,0	0,0	0,0	0,0
- Amortissements	-127,5	-226,0	-230,8	-269,7	-302,8
- Autres secteurs	401,4	868,0	633,3	601,8	731,6
Pour mémoire : financement exceptionnel	-16,8	0,0	0,0	0,0	0,0
- Variations des arriérés	-16,8	0,0	0,0	0,0	0,0
- Rééchelonnement	0,0	0,0	0,0	0,0	0,0
- Remise de dettes	0,0	0,0	0,0	0,0	0,0
- Autres (financement à rechercher)	0,0	0,0	0,0	0,0	0,0
e- Erreurs et omissions nettes	36,7	-27,0	-39,1	-5,8	0,0
f- Solde global (a+b-d+e)	2,6	262,8	248,5	-52,8	395,0
g- Ecart d'évaluation	-79,1	1,3	-160,6	-1,6	0,0
h- Variation des avoirs extérieurs nets	76,5	-264,0	-88,0	52,8	-395,0
Balance courante hors dons/PIB (%)	-1,8	0,7	-1,4	-1,8	-2,9

Source : BCEAO

(*) Estimations (**) Projections

Tableau 10.3.4 GUINEE-BISSAU- Balance des Paiements
(valeur en fin de période en milliards de FCFA)

LIBELLE POSTE	2013	2014	2015	2016	2017 (**)
a- Compte des transactions courantes (1+2+3)	-25,9	3,1	12,4	9,3	-15,7
1- Biens et services	-39,1	-58,2	-29,1	-27,2	-45,9
Balance des biens	-14,8	-23,8	26,8	31,6	28,5
Exportations de biens FOB	75,5	82,1	149,2	162,7	198,4
Importations de biens FOB	-90,3	-105,9	-122,4	-131,1	-169,9
Importations de biens CAF	-105,7	-128,5	-148,5	-159,1	-206,2
Balance des services	-24,3	-34,4	-55,9	-58,8	-74,4
2- Revenu primaire	-4,0	18,5	15,1	15,0	5,5
Dont intérêts sur la dette	-0,1	-1,3	-1,1	-2,3	-2,0
3- Revenu secondaire	17,1	42,9	26,4	21,5	24,7
- Administrations publiques	1,9	23,6	6,5	0,3	2,7
Dont aides budgétaires	1,9	23,3	5,6	0,3	3,7
- Autres secteurs	15,3	19,3	19,9	21,2	22,0
Dont transferts de fonds des migrants	14,8	19,2	19,4	18,3	18,5
b- Compte de capital (4+5)	15,8	27,4	35,4	27,6	43,4
4- Acquisition/cessions d'actifs non financiers	0,0	0,0	0,0	0,0	0,0
5- Transferts de capital	15,8	27,4	35,4	27,6	43,4
- Administrations publiques	15,8	26,1	34,8	27,4	43,2
Remises de dette	0,0	0,0	0,0	0,0	13,7
Autres transferts de capital	15,8	26,1	34,8	27,4	29,5
- Autres secteurs	0,0	1,3	0,6	0,2	0,2
c. Solde des comptes des transactions courantes et de capital (a+b)	-10,1	30,5	47,8	36,8	27,7
d- Compte financier (6+7+8+9)	-15,9	-36,7	4,1	6,0	27,2
6- Investissement direct	-9,7	-12,9	-9,6	-9,8	-8,9
7- Investissements de portefeuille	0,0	-9,5	-5,0	-6,8	-8,1
8- Dérivés financiers	0,0	0,0	0,0	0,0	0,0
9- Autres investissements	-6,2	-14,3	18,7	22,6	44,2
- Administrations publiques	-12,4	-10,5	-17,5	-2,7	14,3
- Tirages	12,5	13,4	19,1	13,5	14,8
- Variations des arriérés	0,0	0,0	0,0	0,0	0,0
- Rééchelonnement	0,0	0,0	0,0	0,0	0,0
- Autre financement exceptionnel	0,0	0,0	0,0	0,0	0,0
- Amortissements	-0,1	-2,9	-1,6	-1,5	-29,1
- Autres secteurs	6,2	-3,8	36,2	25,3	29,9
Pour mémoire : financement exceptionnel	0,0	0,0	0,0	0,0	0,0
- Variations des arriérés	0,0	0,0	0,0	0,0	0,0
- Rééchelonnement	0,0	0,0	0,0	0,0	0,0
- Remise de dettes	0,0	0,0	0,0	0,0	0,0
- Autres (financement à rechercher)	0,0	0,0	0,0	0,0	0,0
e- Erreurs et omissions nettes	5,0	6,1	-7,8	1,5	0,0
f- Solde global (a+b-d+e)	10,7	73,3	35,8	42,1	0,5
g- Ecart d'évaluation	13,1	-14,0	-20,0	0,0	0,0
h- Variation des avoirs extérieurs nets	-23,9	-59,3	-15,8	-42,1	-0,5
Balance courante hors dons/PIB (%)	-5,4	-3,8	1,1	1,3	-2,6

Source : BCEAO

(**) Projections

Tableau 10.3.5 MALI- Balance des Paiements
(valeur en fin de période en milliards de FCFA)

LIBELLE POSTE	2013	2014	2015	2016	2017 (**)
a- Compte des transactions courantes (1+2+3)	-185,1	-334,1	-412,5	-590,3	-621,8
1- Biens et services	-976,9	-1 101,3	-1 204,9	-1 379,8	-1 528,5
Balance des biens	-122,7	-251,3	-281,3	-380,0	-441,5
Exportations de biens FOB	1 419,5	1 374,2	1 606,8	1 662,2	1 770,8
Importations de biens FOB	-1 542,3	-1 625,5	-1 888,1	-2 042,2	-2 212,3
Importations de biens CAF	-1 880,8	-1 935,1	-2 247,7	-2 431,2	-2 633,7
Balance des services	-854,1	-850,1	-923,6	-999,8	-1 087,0
2- Revenu primaire	-213,7	-190,0	-174,8	-248,1	-226,0
Dont intérêts sur la dette	-18,4	-17,2	-23,0	-26,1	-27,6
3- Revenu secondaire	1 005,5	957,2	967,3	1 037,6	1 132,6
- Administrations publiques	625,4	569,8	542,9	621,6	678,2
Dont aides budgétaires	110,8	70,2	46,4	45,5	84,8
- Autres secteurs	380,1	387,4	424,4	416,0	454,4
Dont transferts de fonds des migrants	423,4	379,6	403,1	401,9	414,6
b- Compte de capital (4+5)	129,3	119,7	202,5	128,2	184,5
4- Acquisition/cessions d'actifs non financiers	-0,8	-2,0	-3,9	0,0	0,0
5- Transferts de capital	130,1	121,7	206,4	128,2	184,5
- Administrations publiques	105,3	102,3	178,7	104,7	135,7
Remises de dette	25,5	14,9	59,9	17,7	17,8
Autres transferts de capital	79,8	87,4	118,8	87,0	117,9
- Autres secteurs	24,8	19,4	27,7	23,5	48,8
c. Solde des comptes des transactions courantes et de capital (a+b)	-55,8	-214,4	-210,0	-462,0	-437,3
d- Compte financier (6+7+8+9)	-137,9	-106,3	-161,9	-30,9	-311,2
6- Investissement direct	-150,7	-70,9	-114,2	-120,2	-123,0
7- Investissements de portefeuille	-0,5	-88,9	-63,7	-86,6	-82,2
8- Dérivés financiers	0,0	0,0	0,0	0,0	0,0
9- Autres investissements	13,3	53,5	15,9	175,9	-105,9
- Administrations publiques	-77,8	-55,6	-127,7	-4,9	-178,0
- Tirages	135,7	119,5	225,2	149,9	258,5
- Variations des arriérés	-15,0	-11,9	0,0	0,0	0,0
- Rééchelonnement	0,0	0,0	0,0	0,0	0,0
- Autre financement exceptionnel	0,0	0,0	0,0	0,0	0,0
- Amortissements	-42,9	-52,0	-97,5	-58,4	-80,5
- Autres secteurs	91,1	109,1	143,6	180,9	72,1
Pour mémoire : financement exceptionnel	40,5	26,8	59,9	17,7	17,8
- Variations des arriérés	15,0	11,9	0,0	0,0	0,0
- Rééchelonnement	0,0	0,0	0,0	0,0	0,0
- Remise de dettes	25,5	14,9	59,9	17,7	0,0
- Autres (financement à rechercher)	0,0	0,0	0,0	0,0	0,0
e- Erreurs et omissions nettes	-18,0	-24,9	-38,5	0,0	0,0
f- Solde global (a+b-d+e)	64,1	-133,0	-86,6	-310,9	-126,2
g- Ecart d'évaluation	4,7	2,5	33,7	0,0	0,0
h- Variation des avoirs extérieurs nets	-68,8	130,5	52,9	310,9	126,2
Balance courante hors dons/PIB (%)	-4,5	-5,7	-5,9	-7,6	-8,0

Source : BCEAO

(**) Projections

Tableau 10.3.6 NIGER- Balance des Paiements
(valeur en fin de période en milliards de FCFA)

LIBELLE POSTE	2013	2014	2015	2016	2017 (**)
a- Compte des transactions courantes (1+2+3)	-568,3	-645,3	-878,7	-700,3	-607,3
1- Biens et services	-623,0	-742,8	-963,8	-768,5	-753,9
Balance des biens	-212,3	-367,9	-525,4	-405,4	-360,0
Exportations de biens FOB	784,6	715,1	643,2	611,8	685,9
Importations de biens FOB	-996,9	-1 083,0	-1 168,6	-1 017,2	-1 045,9
Importations de biens CAF	-1 253,9	-1 364,9	-1 472,7	-1 281,9	-1 303,1
Balance des services	-410,8	-374,9	-438,4	-363,0	-393,9
2- Revenu primaire	-91,3	-75,0	-90,5	-96,8	-101,3
Dont intérêts sur la dette	-28,7	-30,3	-36,7	-18,4	-19,8
3- Revenu secondaire	146,0	172,5	175,6	164,9	248,0
- Administrations publiques	78,7	91,8	94,5	82,8	143,2
Dont aides budgétaires	53,9	67,9	76,6	66,2	129,0
- Autres secteurs	67,3	80,8	81,1	82,1	104,7
Dont transferts de fonds des migrants	16,6	26,6	32,0	32,4	41,3
b- Compte de capital (4+5)	282,1	184,1	173,9	230,0	253,9
4- Acquisition/cessions d'actifs non financiers	15,6	16,0	-1,1	0,0	0,0
5- Transferts de capital	266,5	168,1	175,0	230,0	253,9
- Administrations publiques	251,7	154,3	156,0	204,0	220,5
Remises de dette	0,7	0,0	0,0	0,0	0,0
Autres transferts de capital	251,0	154,3	156,0	204,0	220,5
- Autres secteurs	14,8	13,8	19,0	25,9	33,4
c. Solde des comptes des transactions courantes et de capital (a+b)	-286,3	-461,2	-704,8	-470,4	-353,4
d- Compte financier (6+7+8+9)	-392,7	-648,3	-577,3	-455,3	-436,2
6- Investissement direct	-305,5	-362,6	-292,8	-155,7	-175,6
7- Investissements de portefeuille	9,4	-61,8	-84,0	-99,1	-15,8
8- Dérivés financiers	0,0	0,0	0,0	0,0	0,0
9- Autres investissements	-96,6	-223,9	-200,5	-200,6	-244,8
- Administrations publiques	-107,7	-140,4	-211,5	-170,9	-147,3
- Tirages	125,2	166,2	242,0	203,4	187,2
- Variations des arriérés	0,0	0,0	0,0	0,0	0,0
- Rééchelonnement	0,0	0,0	0,0	0,0	0,0
- Autre financement exceptionnel	1,3	0,0	0,0	0,0	0,0
- Amortissements	-18,8	-25,8	-30,5	-32,5	-39,9
- Autres secteurs	11,1	-83,6	11,0	-29,7	-97,5
Pour mémoire : financement exceptionnel	0,0	0,0	0,0	0,0	0,0
- Variations des arriérés	0,0	0,0	0,0	0,0	0,0
- Rééchelonnement	0,0	0,0	0,0	0,0	0,0
- Remise de dettes	0,0	0,0	0,0	0,0	0,0
- Autres (financement à rechercher)	0,0	0,0	0,0	0,0	0,0
e- Erreurs et omissions nettes	-7,4	-5,7	-5,2	-4,9	0,0
f- Solde global (a+b-d+e)	99,0	181,4	-132,7	-19,9	82,8
g- Ecart d'évaluation	15,8	-6,4	17,9	0,0	0,0
h- Variation des avoirs extérieurs nets	-114,8	-175,0	114,8	19,9	-82,8
Balance courante hors dons/PIB (%)	-16,4	-17,5	-22,4	-17,2	-15,6

Source : BCEAO

(**) Projections

Tableau 10.3.7 SENEGAL- Balance des Paiements
(valeur en fin de période en milliards de FCFA)

LIBELLE POSTE	2013	2014	2015	2016 (*)	2017 (**)
a- Compte des transactions courantes (1+2+3)	-765,5	-665,9	-558,7	-502,2	-987,0
1- Biens et services	-1 527,0	-1 448,8	-1 342,9	-1 286,7	-1 798,2
Balance des biens	-1 471,0	-1 383,2	-1 274,4	-1 222,9	-1 691,5
Exportations de biens FOB	1 422,5	1 472,7	1 669,2	1 677,7	1 722,6
Importations de biens FOB	-2 893,5	-2 856,0	-2 943,6	-2 900,6	-3 414,1
Importations de biens CAF	-3 287,0	-3 245,0	-3 334,8	-3 284,5	-3 881,1
Balance des services	-55,9	-65,6	-68,5	-63,8	-106,7
2- Revenu primaire	-159,5	-186,5	-231,5	-290,9	-309,8
Dont intérêts sur la dette	-51,9	-57,4	-84,3	-139,9	-137,0
3- Revenu secondaire	920,9	969,4	1 015,8	1 075,4	1 121,0
- Administrations publiques	42,5	83,6	52,0	72,7	43,8
Dont aides budgétaires	19,8	40,7	31,2	34,7	8,8
- Autres secteurs	878,4	885,9	963,8	1 002,7	1 077,2
Dont transferts de fonds des migrants	815,1	754,2	971,4	902,5	969,5
b- Compte de capital (4+5)	0,9	0,9	1,0	0,9	0,9
4- Acquisition/cessions d'actifs non financiers	-1,5	-5,2	-1,7	-2,5	-2,1
5- Transferts de capital	183,0	221,3	204,3	214,6	223,3
- Administrations publiques	169,8	213,2	196,2	206,4	215,0
Remises de dette	2,1	0,0	2,0	0,0	0,0
Autres transferts de capital	167,7	213,2	194,1	206,4	215,0
- Autres secteurs	13,2	8,1	8,1	8,2	8,3
c. Solde des comptes des transactions courantes et de capital (a+b)	-584,0	-449,8	-356,0	-290,1	-765,8
d- Compte financier (6+7+8+9)	-553,0	-663,1	-511,8	-192,7	-859,5
6- Investissement direct	-137,3	-185,5	-223,4	-143,2	-286,4
7- Investissements de portefeuille	5,3	-257,0	-188,2	49,6	-488,4
8- Dérivés financiers	0,0	0,0	0,0	0,0	0,0
9- Autres investissements	-420,9	-220,6	-100,2	-99,2	-84,7
- Administrations publiques	-206,0	-313,0	-153,2	-298,0	-231,4
- Tirages	257,9	369,1	214,9	382,2	334,0
- Variations des arriérés	0,0	0,0	0,0	0,0	0,0
- Rééchelonnement	0,0	0,0	0,0	0,0	0,0
- Autre financement exceptionnel	0,0	0,0	0,0	0,0	0,0
- Amortissements	-51,9	-56,1	-61,7	0,0	0,0
- Autres secteurs	-214,9	92,3	53,0	198,8	146,7
Pour mémoire : financement exceptionnel	2,1	0,0	0,0	0,0	0,0
- Variations des arriérés	0,0	0,0	0,0	0,0	0,0
- Rééchelonnement	0,0	0,0	0,0	0,0	0,0
- Remise de dettes	2,1	0,0	0,0	0,0	0,0
- Autres (financement à rechercher)	0,0	0,0	0,0	0,0	0,0
e- Erreurs et omissions nettes	5,6	4,7	4,7	0,0	0,0
f- Solde global (a+b-d+e)	-25,4	217,9	160,5	-97,4	93,7
g- Ecart d'évaluation	-101,2	49,9	115,4	147,6	0,0
h- Variation des avoirs extérieurs nets	126,6	-267,8	-275,9	97,4	-93,7
Balance courante hors dons/PIB (%)	-10,7	-9,4	-7,3	-4,7	-8,2

Tableau 10.3.8 TOGO- Balance des Paiements
(valeur en fin de période en milliards de FCFA)

LIBELLE POSTE	2013	2014	2015	2016	2017 (**)
a- Compte des transactions courantes (1+2+3)	-280,7	-226,4	-277,5	-246,3	-225,9
1- Biens et services	-422,8	-407,3	-543,0	-523,3	-504,4
Balance des biens	-430,0	-438,4	-610,8	-571,7	-523,1
Exportations de biens FOB	751,9	655,5	597,7	614,2	644,2
Importations de biens FOB	-1 182,0	-1 093,9	-1 208,5	-1 185,9	-1 167,3
Importations de biens CAF	-1 368,2	-1 250,6	-1 381,6	-1 340,5	-1 353,4
Balance des services	7,2	31,1	67,8	48,4	18,7
2- Revenu primaire	12,5	22,8	78,2	84,3	85,0
Dont intérêts sur la dette	-6,7	-8,8	-9,6	-8,8	-9,6
3- Revenu secondaire	129,6	158,2	187,3	192,7	193,5
- Administrations publiques	42,5	41,9	44,6	46,3	43,9
Dont aides budgétaires	0,0	0,0	0,0	0,0	12,1
- Autres secteurs	87,1	116,3	142,6	146,4	149,6
Dont transferts de fonds des migrants	97,3	121,5	147,0	151,0	154,2
b- Compte de capital (4+5)	155,6	157,5	159,4	160,9	164,8
4- Acquisition/cessions d'actifs non financiers	-1,3	0,0	0,0	0,0	0,0
5- Transferts de capital	156,9	157,5	159,4	160,9	164,8
- Administrations publiques	62,8	61,6	62,4	60,9	64,1
Remises de dette	0,0	0,0	0,0	0,0	0,0
Autres transferts de capital	62,8	61,6	62,4	60,9	64,1
- Autres secteurs	94,1	95,9	96,9	100,0	100,6
c. Solde des comptes des transactions courantes et de capital (a+b)	-125,1	-68,8	-118,1	-85,4	-61,1
d- Compte financier (6+7+8+9)	-164,2	9,8	-225,6	-152,5	-59,9
6- Investissement direct	-100,9	150,6	53,7	72,4	99,0
7- Investissements de portefeuille	39,3	68,4	-75,6	-77,0	-7,0
8- Dérivés financiers	0,0	0,0	0,0	0,0	0,0
9- Autres investissements	-102,6	-209,1	-203,7	-147,9	-151,9
- Administrations publiques	-20,7	-121,0	-120,4	-62,7	-107,1
- Tirages	38,1	121,0	140,4	82,2	128,0
- Variations des arriérés	0,0	0,0	0,0	0,0	0,0
- Rééchelonnement	0,0	0,0	0,0	0,0	0,0
- Autre financement exceptionnel	0,0	0,0	0,0	0,0	0,0
- Amortissements	-17,3	0,0	-20,0	-19,5	-20,8
- Autres secteurs	-81,8	-88,1	-83,3	-85,2	-44,8
Pour mémoire : financement exceptionnel	0,0	0,0	0,0	0,0	0,0
- Variations des arriérés	0,0	0,0	0,0	0,0	0,0
- Rééchelonnement	0,0	0,0	0,0	0,0	0,0
- Remise de dettes	0,0	0,0	0,0	0,0	0,0
- Autres (financement à rechercher)	0,0	0,0	0,0	0,0	0,0
e- Erreurs et omissions nettes	2,5	2,2	7,6	0,0	0,0
f- Solde global (a+b-d+e)	41,6	-76,5	115,1	67,2	-1,2
g- Ecart d'évaluation	-256,0	10,2	-156,0	0,0	0,0
h- Variation des avoirs extérieurs nets	214,4	66,3	40,9	-67,2	1,2
Balance courante hors dons/PIB (%)	-13,2	-9,6	-10,8	-9,4	-8,4

Source : BCEAO

(**) Projections

Tableau 10.3.9 UEMOA- Balance des Paiements
(valeur en fin de période en milliards de FCFA)

LIBELLE POSTE	2013	2014	2015	2016 (*)	2017 (**)
a- Compte des transactions courantes (1+2+3)	-3 031,5	-2 547,2	-3 203,9	-3 193,0	-4 257,2
1- Biens et services	-4 347,7	-4 015,8	-4 491,4	-4 314,7	-5 531,4
Balance des biens	-1 402,8	-1 029,7	-1 232,3	-1 120,8	-2 039,4
Exportations de biens FOB	12 701,3	13 340,5	13 996,8	13 900,9	14 871,6
Importations de biens FOB	-14 104,1	-14 370,2	-15 229,1	-15 021,8	-16 911,0
Importations de biens CAF	-16 810,0	-16 879,3	-17 879,2	-17 613,1	-19 823,9
Balance des services	-2 944,9	-2 986,1	-3 259,1	-3 193,8	-3 492,0
2- Revenu primaire	-1 028,4	-1 067,4	-1 237,3	-1 444,0	-1 528,3
Dont intérêts sur la dette	-227,5	-234,2	-338,8	-401,2	-451,6
3- Revenu secondaire	2 344,6	2 535,9	2 524,8	2 565,7	2 802,5
- Administrations publiques	1 022,9	1 093,1	1 002,8	1 026,5	1 117,2
Dont aides budgétaires	402,9	433,4	437,2	401,9	505,2
- Autres secteurs	1 321,7	1 442,8	1 522,1	1 539,1	1 685,2
Dont transferts de fonds des migrants	1 678,2	1 655,5	1 951,1	2 085,6	2 189,3
b- Compte de capital (4+5)	1 189,3	1 168,7	1 158,1	1 085,9	1 357,0
4- Acquisition/cessions d'actifs non financiers	10,1	9,4	-6,8	-2,5	-2,0
5- Transferts de capital	1 179,2	1 159,3	1 164,9	1 088,4	1 359,0
- Administrations publiques	964,2	916,2	890,8	834,7	1 027,4
Remises de dette	28,3	14,9	61,9	17,7	31,5
Autres transferts de capital	935,9	901,3	828,9	816,9	995,9
- Autres secteurs	215,0	243,1	274,1	253,7	331,6
c. Solde des comptes des transactions courantes et de capital (a+b)	-1 842,3	-1 378,5	-2 045,7	-2 107,1	-2 900,2
d- Compte financier (6+7+8+9)	0,0	0,0	0,0	0,9	1,1
6- Investissement direct	-1 957,2	-1 987,3	-2 825,3	-1 819,4	-3 101,9
7- Investissements de portefeuille	-1 271,0	-1 023,6	-1 068,1	-951,3	-1 229,2
8- Dérivés financiers	-59,1	-749,4	-1 111,1	-629,3	-1 569,4
9- Autres investissements	0,0	0,0	0,3	0,0	0,0
- Administrations publiques	-627,1	-214,3	-646,4	-238,7	-303,3
- Tirages	-823,7	-996,7	-950,1	-864,7	-954,5
- Variations des arriérés	1 166,9	1 428,8	1 454,0	1 393,8	1 630,2
- Rééchelonnement	-31,8	-11,9	0,0	0,0	0,0
- Autre financement exceptionnel	0,0	0,0	0,0	0,0	0,0
- Amortissements	1,3	0,0	0,0	0,0	0,0
- Autres secteurs	-312,7	-420,2	-503,9	-529,1	-675,7
Pour mémoire : financement exceptionnel	196,6	782,4	303,7	625,9	651,2
- Variations des arriérés	30,0	31,5	59,9	17,7	17,8
- Rééchelonnement	-1,8	11,9	0,0	0,0	0,0
- Remise de dettes	0,0	0,0	0,0	0,0	0,0
- Autres (financement à rechercher)	31,8	19,6	59,9	17,7	0,0
e- Erreurs et omissions nettes	0,0	0,0	0,0	0,0	0,0
f- Solde global (a+b-d+e)	28,7	-40,8	-71,7	-12,9	0,0
g- Ajustement statistique (2)	143,7	568,0	707,8	-300,7	201,7
h- SOLDE GLOBAL après ajustement (f+g)	-711,8	-493,5	-897,7	-646,0	425,3
Réévaluations et autres flux non transactionnels (3)	-568,2	74,5	-189,8	-946,8	627,0
VARIATION DES AEN	-269,5	-58,7	195,9	-112,4	36,7
Balance courante hors dons/PIB (%)	-6,6	-5,1	-5,9	-5,2	-6,5

Source : BCEAO

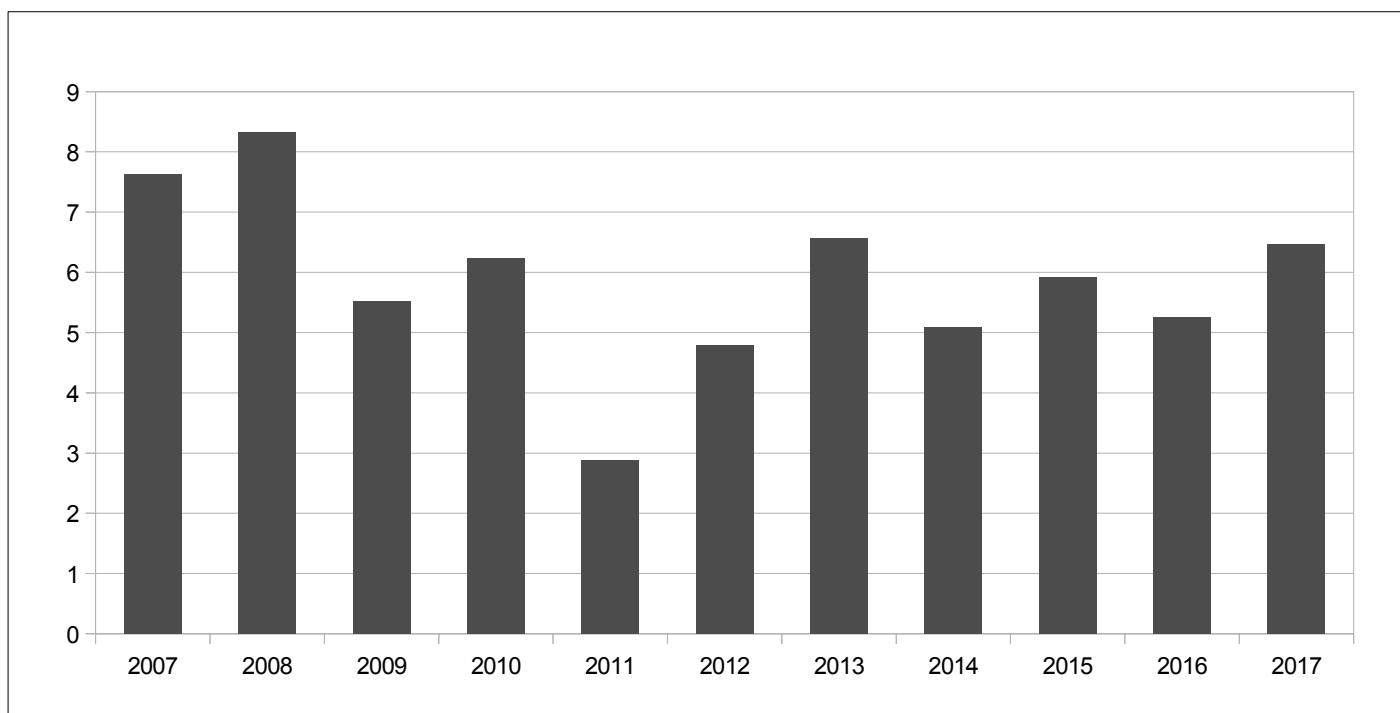
(*) Estimations (**) Projections

(1) La balance de l'Union est une agrégation des balances des paiements des Etats

(2) Cet ajustement permet la prise en compte des opérations non réparties et du biais lié aux asymétries sur les transactions intra-UEMOA

(3) Rapprochement entre les statistiques monétaires et la BDP, notamment les réévaluations du stock d'or et des DTS et autres variations de volume d'actifs.

Graphique 10.1 Evolution du déficit de la balance courante hors dons rapporté au PIB
(En pourcentage)



Source : BCEAO

11. PRIX

Tableau 11.1.1.a Indice harmonisé des prix à la consommation – UEMOA (Base 100=2008)

Fonctions													
	Indice global	1	2	3	4	5	6	7	8	9	10	11	12
2014	109,71	115,7	106,2	107,4	108,7	108,3	102,4	109,3	81,0	100,8	117,5	117,8	108,0
2015	110,81	118,3	107,3	108,9	109,4	109,2	103,2	108,1	80,6	102,2	118,1	118,6	108,6
2016	111,19	120,2	107,9	108,2	109,2	109,6	103,2	105,5	80,5	102,9	119,6	119,4	109,1
2017	112,03	121,2	108,6	109,5	110,0	112,2	103,6	105,2	78,9	103,5	121,0	121,7	110,2
2016 avr.	111,3	120,4	108,0	108,1	109,4	108,8	102,6	106,8	80,7	102,7	119,4	119,0	108,7
mai	112,2	123,8	107,5	107,6	108,6	109,8	102,8	105,8	80,8	102,6	119,2	119,5	108,7
juin	112,1	123,6	107,6	108,1	109,1	109,0	102,8	105,3	80,5	102,6	119,2	119,6	108,7
juil.	111,8	121,9	108,5	108,1	109,2	110,0	103,3	105,4	81,2	103,1	119,2	119,6	109,0
août	111,0	119,5	107,7	108,2	109,1	109,5	104,4	105,3	79,7	103,5	119,3	120,0	109,1
sept.	111,0	119,8	108,1	108,4	109,0	109,0	103,7	104,4	80,2	103,3	120,2	119,8	109,6
oct.	111,1	119,9	109,1	108,3	109,3	109,8	103,3	104,3	80,1	103,2	120,5	119,7	109,7
nov.	111,2	120,3	109,0	108,4	109,4	110,3	102,6	104,2	80,0	103,1	120,4	119,4	110,0
déc.	111,3	120,1	108,0	109,4	110,0	110,4	103,2	104,4	80,5	103,1	120,4	119,6	110,3
2017 janv.	111,4	119,9	108,5	109,2	110,5	110,6	103,9	104,6	80,3	103,1	120,6	120,1	110,4
févr.	111,5	118,8	108,7	109,4	113,3	110,8	104,2	104,8	80,1	103,1	120,7	120,1	110,5
mars	111,1	118,9	108,7	109,6	109,3	110,9	103,8	105,1	80,3	103,1	120,8	120,2	110,7
avr.	111,6	120,5	109,1	109,9	109,3	110,5	103,4	105,1	79,7	102,9	121,1	120,5	110,3
mai	112,1	121,7	108,9	109,4	109,5	111,9	103,8	105,4	79,6	103,1	121,0	120,9	110,2
juin	112,4	122,9	108,5	109,3	109,3	112,7	103,2	105,3	78,0	103,0	121,0	121,5	110,0
juil.	112,6	123,0	107,8	108,8	109,1	112,0	103,1	105,1	78,2	104,0	120,8	124,1	109,7
août	112,7	123,7	108,2	109,3	109,1	113,6	103,7	105,1	77,8	103,7	120,9	122,0	110,1
sept.	112,4	122,4	108,4	109,4	109,6	111,7	104,2	105,1	79,1	104,0	120,7	122,5	109,9
oct.	112,3	121,5	108,4	109,3	110,2	113,8	103,2	105,4	78,6	104,0	121,2	122,5	110,0
nov.	112,0	120,7	108,5	109,9	110,1	114,2	103,4	105,3	77,2	104,1	121,4	122,5	110,0
déc.	112,3	120,9	108,9	110,0	110,4	114,2	103,1	105,8	77,9	104,1	121,4	122,9	110,5

Sources : INS, BCEAO

Tableau 11.1.1.b Variation de l'indice global et contributions des fonctions de l'IHPC – UEMOA

Fonctions (Points de pourcentage)													
Variation (%)		1	2	3	4	5	6	7	8	9	10	11	12
2017 janv.	0,7	0,5	0,0	0,1	0,1	0,0	0,0	-0,3	-0,1	0,0	0,0	0,1	0,1
févr.	1,1	0,4	0,0	0,1	0,5	0,0	0,0	-0,2	-0,1	0,0	0,0	0,1	0,1
mars	0,6	0,2	0,0	0,1	0,1	0,1	0,0	-0,2	0,0	0,0	0,0	0,1	0,1
avr.	0,3	0,0	0,0	0,2	0,0	0,1	0,0	-0,2	-0,1	0,0	0,0	0,1	0,1
mai	-0,1	-0,5	0,0	0,2	0,1	0,1	0,0	0,0	-0,1	0,0	0,0	0,1	0,1
juin	0,2	-0,2	0,0	0,1	0,0	0,1	0,0	0,0	-0,2	0,0	0,0	0,2	0,1
juil.	0,7	0,3	0,0	0,1	0,0	0,1	0,0	0,0	-0,2	0,0	0,0	0,4	0,0
août	1,5	1,1	0,0	0,1	0,0	0,2	0,0	0,0	-0,1	0,0	0,0	0,2	0,0
sept.	1,3	0,7	0,0	0,1	0,1	0,1	0,0	0,1	-0,1	0,0	0,0	0,2	0,0
oct.	1,1	0,4	0,0	0,1	0,1	0,2	0,0	0,1	-0,1	0,0	0,0	0,2	0,0
nov.	0,7	0,1	0,0	0,1	0,1	0,2	0,0	0,1	-0,2	0,0	0,0	0,3	0,0
déc.	0,9	0,2	0,0	0,1	0,0	0,1	0,0	0,2	-0,2	0,0	0,0	0,3	0,0

Sources : INS, BCEAO

1 : Produits alimentaires et boissons non alcoolisées

2 : Boissons alcoolisées, tabacs et stupéfiants

3 : Habillement

4 : Logement

5 : Ameublement

6 : Santé

7 : Transport

8 : Communication

9 : Loisirs et culture

10 : Enseignement

11 : Restaurants et Hôtels

12 : Autres produits

Tableau 11.1.2.a Indice harmonisé des prix à la consommation – BENIN (Base 100=2008)

		Fonctions												
		Indice global	1	2	3	4	5	6	7	8	9	10	11	12
2014		112,4	120,0	111,1	105,7	115,0	104,3	104,3	119,4	75,5	96,9	101,4	115,1	115,5
2015		112,7	120,5	113,8	106,9	114,9	104,9	104,0	118,0	74,4	97,2	101,9	116,8	117,3
2016		111,7	119,9	114,1	105,9	114,0	104,8	104,5	113,2	74,3	96,9	102,0	117,3	117,2
2017		111,8	119,9	113,9	106,2	115,2	105,3	105,1	113,2	74,3	96,6	101,6	117,3	117,4
2016	avr.	115,2	125,4	114,2	107,0	114,5	104,9	104,0	124,7	74,3	97,3	102,2	117,3	117,4
	mai	115,1	129,1	114,2	107,1	115,2	104,9	104,0	115,4	74,3	97,1	102,2	117,3	117,4
	juin	114,0	127,1	114,2	105,2	115,8	104,9	104,0	112,1	74,3	97,1	102,2	117,3	117,1
	juil.	112,4	122,5	114,0	105,0	113,7	104,6	105,0	113,2	74,3	96,6	102,2	117,3	117,1
	août	110,2	115,0	114,1	105,0	113,5	104,6	105,0	114,0	74,3	96,6	102,2	117,3	117,1
	sept.	108,5	111,9	114,1	105,0	113,0	104,6	105,0	109,3	74,3	96,6	102,2	117,3	117,1
	oct.	108,8	112,8	114,0	105,1	112,9	104,7	105,0	109,6	74,3	96,6	101,4	117,3	116,9
	nov.	110,3	117,8	113,9	105,1	113,2	104,7	105,0	108,9	74,3	96,6	101,4	117,3	116,9
	déc.	110,6	119,0	113,8	105,1	112,6	104,6	105,0	108,8	74,3	96,6	101,4	117,3	117,0
2017	janv.	111,2	117,1	113,9	105,3	118,6	104,7	105,0	112,5	74,3	96,6	101,6	117,3	117,1
	févr.	109,9	115,1	113,8	105,3	113,8	104,7	105,0	111,8	74,3	96,6	101,6	117,3	117,1
	mars	109,8	114,2	113,8	105,3	114,0	104,7	105,0	112,7	74,3	96,6	101,6	117,3	117,1
	avr.	110,9	117,0	113,8	105,3	114,8	104,7	105,0	113,4	74,3	96,6	101,6	117,3	117,2
	mai	112,1	121,1	113,8	105,3	114,5	104,7	105,0	113,5	74,3	96,6	101,6	117,3	117,2
	juin	113,2	124,2	113,7	105,3	114,9	104,7	105,0	113,9	74,3	96,6	101,6	117,3	117,2
	juil.	112,5	121,8	113,9	105,3	115,8	105,0	105,0	113,4	74,3	96,6	101,6	117,3	117,2
	août	113,6	126,1	113,8	105,3	114,0	105,0	105,0	113,1	74,3	96,5	101,6	117,3	117,2
	sept.	110,7	116,9	114,0	105,3	114,5	105,0	105,0	112,8	74,3	96,5	101,6	117,3	117,2
	oct.	110,5	115,8	114,0	105,3	114,8	106,5	105,0	113,0	74,3	96,5	101,6	117,3	118,1
	nov.	113,3	124,2	114,0	115,4	116,5	106,7	105,6	112,7	74,3	96,5	101,6	117,3	118,1
	déc.	113,9	124,9	114,8	105,4	115,9	106,8	105,0	115,5	74,3	97,0	101,6	117,3	118,1

Sources : INS, BCEAO.

Tableau 11.1.2.b Variation de l'indice global et contributions des fonctions de l'IHPC – BENIN

		Fonctions (Points de pourcentage)												
		Variation (%)	1	2	3	4	5	6	7	8	9	10	11	12
2017	janv.	-0,9	-0,8	0,0	-0,1	0,4	0,0	0,0	-0,3	0,0	0,0	0,0	0,0	0,0
	févr.	-1,0	-0,8	0,0	-0,1	-0,1	0,0	0,0	0,1	0,0	0,0	0,0	0,0	0,0
	mars	-2,3	-1,6	0,0	-0,1	0,0	0,0	0,0	-0,5	0,0	0,0	0,0	0,0	0,0
	avr.	-3,8	-2,1	0,0	-0,1	0,0	0,0	0,0	-1,3	0,0	0,0	0,0	0,0	0,0
	mai	-2,6	-1,9	0,0	-0,1	-0,1	0,0	0,0	-0,2	0,0	0,0	0,0	0,0	0,0
	juin	-0,7	-0,7	0,0	0,0	-0,1	0,0	0,0	0,2	0,0	0,0	0,0	0,0	0,0
	juil.	0,1	-0,2	0,0	0,0	0,2	0,0	0,0	0,0	0,0	0,0	0,0	0,0	0,0
	août	3,1	3,0	0,0	0,0	0,0	0,0	0,0	-0,1	0,0	0,0	0,0	0,0	0,0
	sept.	2,0	1,4	0,0	0,0	0,1	0,0	0,0	0,4	0,0	0,0	0,0	0,0	0,0
	oct.	1,6	0,8	0,0	0,0	0,2	0,1	0,0	0,4	0,0	0,0	0,0	0,0	0,0
	nov.	2,8	1,7	0,0	0,7	0,3	0,1	0,0	0,5	0,0	0,0	0,0	0,0	0,0
	déc.	3,0	1,6	0,0	0,0	0,3	0,1	0,0	0,9	0,0	0,0	0,0	0,0	0,0

Sources : INS, BCEAO.

1 : Produits alimentaires et boissons non alcoolisées

2 : Boissons alcoolisées, tabacs et stupéfiants

3 : Habillement

4 : Logement

5 : Ameublement

6 : Santé

7 : Transport

8 : Communication

9 : Loisirs et culture

10 : Enseignement

11 : Restaurants et Hôtels

12 : Autres produits

Tableau 11.1.3.a Indice harmonisé des prix à la consommation – BURKINA (Base 100=2008)

Fonctions													
	Indice global	1	2	3	4	5	6	7	8	9	10	11	12
2014	107,3	113,2	100,4	101,8	117,3	98,7	100,9	113,2	64,3	96,3	105,3	113,2	104,8
2015	108,3	116,0	98,6	101,8	120,3	98,1	101,0	110,9	64,2	96,8	108,2	112,4	104,9
2016	108,0	117,1	99,3	101,9	119,5	97,9	101,3	106,3	64,2	97,2	108,6	112,2	105,1
2017	108,4	117,6	99,8	102,0	119,1	98,1	101,3	104,8	64,2	97,3	109,1	116,4	105,3
2016 avr.	108,5	117,0	97,8	101,8	121,9	97,9	101,3	108,9	64,2	97,2	108,6	112,1	104,9
mai	109,4	120,9	99,1	101,8	120,1	97,9	101,3	106,1	64,2	97,2	108,6	112,0	104,9
juin	109,8	122,5	97,6	101,8	120,0	97,9	101,3	105,1	64,2	97,2	108,6	112,0	104,9
juil.	109,1	120,7	100,9	101,8	119,0	97,9	101,3	104,9	64,2	97,2	108,6	112,6	104,9
août	108,7	120,0	99,8	102,0	117,0	97,9	101,3	104,9	64,2	97,3	108,6	112,6	105,3
sept.	108,4	118,9	98,9	102,0	118,5	97,9	101,3	104,9	64,2	97,3	108,6	112,6	105,3
oct.	108,9	120,0	102,4	102,0	119,1	97,9	101,3	104,8	64,2	97,3	108,6	112,6	105,3
nov.	107,8	117,0	102,0	102,0	119,1	97,9	101,3	104,8	64,2	97,3	108,6	112,6	105,3
déc.	106,7	114,0	99,8	102,0	119,3	97,9	101,3	104,8	64,2	97,3	108,6	112,6	105,3
2017 janv.	106,3	113,0	98,6	102,0	119,6	97,9	101,3	104,8	64,2	97,3	108,6	112,6	105,3
févr.	106,6	113,6	100,3	102,0	119,3	97,9	101,3	104,8	64,2	97,3	108,6	112,6	105,3
mars	106,8	113,9	99,9	102,0	119,1	98,2	101,3	104,8	64,2	97,3	108,6	113,7	105,3
avr.	108,2	117,8	100,0	102,0	118,6	98,2	101,3	104,8	64,2	97,3	108,6	114,6	105,3
mai	108,6	118,2	100,5	102,0	118,9	98,2	101,3	104,8	64,2	97,3	108,6	116,1	105,3
juin	109,4	120,4	99,4	102,0	118,7	98,2	101,3	104,8	64,2	97,3	108,6	116,9	105,3
juil.	108,8	118,6	99,8	102,0	118,6	98,2	101,3	104,8	64,2	97,3	108,6	118,1	105,3
août	109,0	118,9	99,6	102,0	119,1	98,2	101,3	104,8	64,2	97,3	108,6	118,1	105,3
sept.	109,4	119,7	100,7	102,0	119,1	98,2	101,3	104,8	64,2	97,3	108,6	119,2	105,3
oct.	109,8	120,5	100,1	102,0	119,6	98,2	101,3	104,8	64,2	97,3	110,7	118,8	105,3
nov.	109,0	118,6	99,9	102,0	119,3	98,2	101,3	104,8	64,2	97,3	110,7	118,1	105,3
déc.	108,9	118,5	99,5	102,0	119,3	98,2	101,3	104,9	64,2	97,3	110,7	118,1	105,3

Sources : INS, BCEAO

Tableau 11.1.3.b Variation de l'indice global et contributions des fonctions de l'IHPC – BURKINA

Fonctions (Points de pourcentage)													
Variation (%)		1	2	3	4	5	6	7	8	9	10	11	12
2017 janv.	0,5	0,8	0,0	0,0	0,0	0,0	0,0	-0,5	0,0	0,0	0,0	0,1	0,0
févr.	0,2	0,6	0,1	0,0	-0,1	0,0	0,0	-0,5	0,0	0,0	0,0	0,1	0,0
mars	0,1	0,5	0,0	0,0	-0,1	0,0	0,0	-0,5	0,0	0,0	0,0	0,2	0,0
avr.	-0,2	0,2	0,0	0,0	-0,3	0,0	0,0	-0,5	0,0	0,0	0,0	0,2	0,0
mai	-0,8	-0,8	0,0	0,0	-0,1	0,0	0,0	-0,2	0,0	0,0	0,0	0,3	0,0
juin	-0,4	-0,6	0,0	0,0	-0,1	0,0	0,0	0,0	0,0	0,0	0,0	0,4	0,0
juil.	-0,3	-0,7	0,0	0,0	0,0	0,0	0,0	0,0	0,0	0,0	0,0	0,4	0,0
août	0,3	-0,3	0,0	0,0	0,2	0,0	0,0	0,0	0,0	0,0	0,0	0,4	0,0
sept.	0,9	0,2	0,0	0,0	0,1	0,0	0,0	0,0	0,0	0,0	0,0	0,5	0,0
oct.	0,8	0,2	0,0	0,0	0,0	0,0	0,0	0,0	0,0	0,0	0,1	0,5	0,0
nov.	1,0	0,5	0,0	0,0	0,0	0,0	0,0	0,0	0,0	0,0	0,1	0,4	0,0
déc.	2,1	1,5	0,0	0,0	0,0	0,0	0,0	0,0	0,0	0,0	0,1	0,4	0,0

Sources : INS, BCEAO

1 : Produits alimentaires et boissons non alcoolisées

2 : Boissons alcoolisées, tabacs et stupéfiants

3 : Habillement

4 : Logement

5 : Ameublement

6 : Santé

7 : Transport

8 : Communication

9 : Loisirs et culture

10 : Enseignement

11 : Restaurants et Hôtels

12 : Autres produits

Tableau 11.1.4.a Indice harmonisé des prix à la consommation – COTE D'IVOIRE (Base 100=2008)

Fonctions													
	Indice global	1	2	3	4	5	6	7	8	9	10	11	12
2014	112,0	119,9	103,1	115,8	109,1	116,1	99,3	104,6	84,0	105,9	133,1	120,3	108,9
2015	113,4	122,4	104,6	118,8	110,7	118,2	100,5	104,2	84,1	107,6	132,6	120,9	109,9
2016	114,2	126,1	105,0	116,5	110,9	118,5	100,3	102,6	84,2	107,9	135,5	121,8	111,3
2017	115,0	126,5	106,7	119,1	112,4	121,7	100,6	101,8	81,6	108,5	137,5	123,6	113,0
2016 avr.	115,5	131,7	104,8	116,3	111,9	117,0	99,5	102,8	84,2	107,6	134,6	121,4	110,3
mai	116,5	136,4	104,6	116,1	109,9	119,1	99,5	102,8	84,2	107,5	134,6	121,8	110,4
juin	115,4	132,1	105,0	115,9	110,2	116,8	99,4	103,0	84,2	107,5	134,6	121,9	110,5
juil.	114,7	126,9	105,7	116,0	111,2	119,6	100,5	103,1	86,9	107,6	134,6	121,9	111,1
août	113,4	121,9	103,9	116,2	111,7	118,1	103,1	102,9	82,8	109,0	135,0	122,5	111,4
sept.	113,0	121,1	105,7	116,7	111,2	116,6	101,2	102,0	84,0	108,4	137,1	122,1	112,4
oct.	113,1	121,5	106,7	116,3	111,3	118,9	100,6	101,7	84,1	108,5	137,5	121,8	112,8
nov.	113,6	123,7	106,4	116,5	111,1	120,4	99,0	101,6	83,9	108,5	137,1	121,2	113,1
déc.	113,7	122,6	104,8	119,1	110,8	120,5	100,2	101,8	84,0	108,6	137,1	121,8	113,8
2017 janv.	114,8	126,3	106,2	118,9	112,8	120,8	101,3	101,4	83,0	108,6	136,9	121,7	113,5
févr.	115,4	124,9	107,2	119,0	119,5	121,7	102,0	101,7	82,7	108,7	137,2	121,4	113,8
mars	114,7	126,3	107,1	119,8	111,6	121,6	100,9	101,5	82,6	108,6	137,4	121,5	114,1
avr.	115,6	129,5	107,4	120,3	111,6	120,9	100,5	101,5	82,6	108,4	138,1	121,9	113,4
mai	116,1	131,4	107,6	119,2	111,9	119,1	100,9	102,5	82,6	109,1	137,9	122,3	113,3
juin	115,3	129,2	107,1	118,8	111,2	121,5	100,2	102,0	79,6	108,8	137,9	123,3	112,7
juil.	115,5	129,0	105,7	117,6	110,7	119,3	99,8	101,8	80,0	108,5	137,4	128,1	112,3
août	114,8	127,1	107,1	118,8	110,0	123,8	101,0	101,8	81,0	107,7	137,6	123,7	112,7
sept.	114,5	125,2	106,6	118,9	111,4	118,5	102,2	101,8	81,0	108,4	137,0	124,5	112,3
oct.	114,3	123,5	106,2	118,7	112,4	123,8	99,8	101,7	81,2	108,4	137,1	124,7	112,4
nov.	114,0	122,1	106,0	118,6	112,4	124,8	99,4	101,6	81,2	108,4	137,5	124,8	112,4
déc.	114,9	124,1	106,3	120,4	112,9	125,0	99,1	101,8	81,3	108,6	137,5	125,6	113,3

Sources : INS, BCEAO

Tableau 11.1.4.b Variation de l'indice global et contributions des fonctions de l'IHPC – COTE D'IVOIRE

Fonctions (Points de pourcentage)													
	Variation (%)	1	2	3	4	5	6	7	8	9	10	11	12
2017 janv.	1,1	0,6	0,0	0,2	0,2	0,1	0,0	-0,3	-0,1	0,0	0,0	0,0	0,1
févr.	1,5	0,1	0,0	0,2	1,0	0,1	0,1	-0,2	-0,1	0,0	0,1	0,0	0,2
mars	0,4	-0,3	0,0	0,3	0,2	0,2	0,0	-0,1	-0,1	0,0	0,1	0,0	0,2
avr.	0,1	-0,4	0,0	0,3	0,0	0,1	0,0	-0,2	-0,1	0,0	0,1	0,1	0,1
mai	-0,4	-0,9	0,0	0,3	0,2	0,0	0,1	0,0	-0,1	0,0	0,1	0,1	0,1
juin	-0,1	-0,6	0,0	0,3	0,1	0,2	0,0	-0,1	-0,4	0,0	0,1	0,2	0,1
juil.	0,8	0,4	0,0	0,1	-0,1	0,0	0,0	-0,2	-0,6	0,0	0,1	0,7	0,0
août	1,3	1,0	0,0	0,2	-0,2	0,2	-0,1	-0,1	-0,2	0,0	0,1	0,1	0,1
sept.	1,3	0,8	0,0	0,2	0,0	0,1	0,0	0,0	-0,3	0,0	0,0	0,3	0,0
oct.	1,1	0,4	0,0	0,2	0,1	0,2	0,0	0,0	-0,2	0,0	0,0	0,3	0,0
nov.	0,4	-0,3	0,0	0,2	0,2	0,1	0,0	0,0	-0,2	0,0	0,0	0,4	0,0
déc.	1,1	0,3	0,0	0,1	0,3	0,2	-0,1	0,0	-0,2	0,0	0,0	0,4	0,0

Sources : INS, BCEAO

1 : Produits alimentaires et boissons non alcoolisées

2 : Boissons alcoolisées, tabacs et stupéfiants

3 : Habillement

4 : Logement

5 : Ameublement

6 : Santé

7 : Transport

8 : Communication

9 : Loisirs et culture

10 : Enseignement

11 : Restaurants et Hôtels

12 : Autres produits

Tableau 11.1.5.a Indice harmonisé des prix à la consommation – GUINEE-BISSAU (Base 100=2008)

Fonctions													
	Indice global	1	2	3	4	5	6	7	8	9	10	11	12
2014	106,3	109,4	98,9	100,9	103,9	105,3	113,3	110,1	89,8	98,0	107,9	112,3	106,1
2015	107,9	112,8	97,6	98,1	109,9	105,1	108,3	114,2	82,6	94,6	111,9	110,2	107,8
2016	109,5	115,6	98,4	97,8	111,1	106,1	106,8	117,2	81,0	93,4	118,0	109,5	109,7
2017	110,7	117,6	97,9	96,7	117,7	105,8	107,1	117,5	80,7	94,4	113,6	109,3	109,9
2016 avr.	107,9	111,5	107,2	110,4	108,5	98,7	96,2	110,4	80,9	93,8	128,6	109,4	110,1
mai	108,9	113,6	97,4	96,9	111,7	108,1	107,5	118,0	80,9	93,8	114,5	109,4	109,6
juin	109,8	115,0	97,4	96,9	119,5	108,1	107,4	117,4	80,8	91,0	114,5	109,4	109,6
juil.	110,0	117,1	97,5	96,9	110,6	108,1	107,3	117,4	80,8	93,8	114,5	109,5	109,6
août	110,6	119,1	97,5	96,9	108,5	108,1	107,4	117,3	80,8	93,9	114,5	109,5	109,6
sept.	109,9	117,8	97,5	97,0	105,8	108,1	106,2	117,3	80,8	94,0	114,5	109,5	109,6
oct.	110,5	118,4	97,5	97,0	111,5	108,1	107,2	117,3	80,8	94,0	114,5	109,8	109,6
nov.	110,7	118,0	97,5	97,0	114,5	108,1	107,0	117,9	80,8	94,0	114,5	109,8	109,6
déc.	110,8	118,3	97,5	97,0	114,0	108,1	107,1	117,9	80,8	94,0	114,5	109,8	109,6
2017 janv.	110,5	117,9	97,6	96,8	112,4	109,1	107,5	117,8	80,7	94,7	113,0	109,0	110,1
févr.	110,1	117,3	97,6	96,8	111,2	101,7	107,4	117,7	80,7	94,3	113,0	109,1	110,1
mars	109,8	116,2	97,6	96,8	111,4	108,2	108,1	117,7	80,7	94,7	113,0	109,1	110,1
avr.	109,4	115,1	97,6	96,8	111,9	100,9	108,2	117,7	80,7	94,7	113,0	109,1	110,1
mai	109,6	116,4	98,5	96,8	109,3	105,0	108,0	117,1	80,7	94,7	113,0	109,1	110,1
juin	111,5	119,9	98,4	96,8	117,7	105,1	107,7	117,1	80,7	94,7	113,0	109,1	110,1
juil.	112,7	122,2	98,7	96,8	122,5	105,1	107,6	117,1	80,7	94,7	113,0	109,1	110,1
août	112,0	119,7	98,4	96,7	127,9	104,9	105,9	117,1	80,7	93,9	114,2	108,8	109,6
sept.	111,8	118,8	98,1	97,0	126,8	105,1	106,5	117,3	80,8	94,0	114,5	109,5	109,6
oct.	111,2	117,6	97,5	97,0	125,3	108,1	105,8	117,3	80,8	94,0	114,5	109,8	109,6
nov.	110,0	115,6	97,5	97,0	117,7	108,1	106,1	117,9	80,8	93,9	114,5	109,8	109,6
déc.	109,4	114,0	97,5	95,1	118,5	108,1	106,0	117,9	80,8	93,9	114,5	109,8	109,6

Sources : INS, BCEAO

Tableau 11.1.5.b Variation de l'indice global et contributions des fonctions de l'IHPC – GUINEE-BISSAU

Fonctions (Points de pourcentage)													
Variation (%)	1	2	3	4	5	6	7	8	9	10	11	12	
2017 janv.	1,1	1,1	0,0	0,0	0,1	0,2	0,0	0,0	0,0	0,0	0,0	0,0	0,0
févr.	1,9	1,6	0,0	0,2	0,4	0,0	-0,1	-0,2	-0,1	0,1	-0,2	0,0	0,0
mars	1,9	1,9	0,0	0,2	0,0	0,3	-0,1	0,0	0,0	0,0	-0,2	0,0	0,0
avr.	1,4	1,2	-0,2	-1,3	0,2	0,1	0,3	1,1	0,0	0,0	-0,2	0,0	0,0
mai	0,6	0,9	0,0	0,0	-0,1	-0,2	0,0	-0,1	0,0	0,0	0,0	0,0	0,0
juin	1,5	1,6	0,0	0,0	-0,1	-0,2	0,0	0,0	0,0	0,1	0,0	0,0	0,0
juil.	2,5	1,7	0,0	0,0	0,7	-0,2	0,0	0,0	0,0	0,0	0,0	0,0	0,0
août	1,3	0,2	0,0	0,0	1,2	-0,2	0,0	0,0	0,0	0,0	0,0	0,0	0,0
sept.	1,7	0,3	0,0	0,0	1,4	-0,2	0,0	0,0	0,0	0,0	0,0	0,0	0,0
oct.	0,6	-0,3	0,0	0,0	0,9	0,0	0,0	0,0	0,0	0,0	0,0	0,0	0,0
nov.	-0,6	-0,8	0,0	0,0	0,2	0,0	0,0	0,0	0,0	0,0	0,0	0,0	0,0
déc.	-1,2	-1,4	0,0	-0,2	0,3	0,0	0,0	0,0	0,0	0,0	0,0	0,0	0,0

Sources : INS, BCEAO

1 : Produits alimentaires et boissons non alcoolisées

4 : Logement

10 : Enseignement

5 : Ameublement

6 : Santé

11 : Restaurants et Hôtels

2 : Boissons alcoolisées, tabacs et stupéfiants

7 : Transport

12 : Autres produits

3 : Habillement

8 : Communication

9 : Loisirs et culture

Tableau 11.1.6.a Indice harmonisé des prix à la consommation – MALI (Base 100=2008)

		Fonctions												
		Indice global	1	2	3	4	5	6	7	8	9	10	11	12
2014		112,7	117,5	127,7	108,0	111,0	108,0	100,8	114,8	96,1	97,2	107,0	108,5	107,1
2015		114,3	121,1	136,1	108,3	112,9	108,6	102,7	112,7	94,5	96,6	107,1	108,7	107,0
2016		112,2	117,2	136,5	108,8	114,9	110,7	100,1	107,3	94,8	96,2	107,3	108,7	109,1
2017		114,2	120,2	135,0	107,0	114,2	131,8	99,9	108,0	88,6	94,5	112,1	115,5	111,9
2016	avr.	109,7	113,1	135,7	108,6	111,2	110,7	100,2	106,4	91,4	96,2	107,3	108,6	109,1
	mai	112,2	117,1	135,9	108,7	113,1	110,7	100,4	106,9	99,3	96,3	107,3	108,7	109,1
	juin	113,9	120,2	137,3	108,7	115,3	110,8	99,9	106,9	99,3	96,2	107,3	108,7	109,1
	juil.	113,2	120,1	137,1	108,9	116,2	110,8	100,1	106,9	86,2	96,2	107,3	108,7	109,1
	août	113,2	119,1	136,9	109,0	115,9	110,7	99,9	106,8	95,3	96,2	107,3	108,7	109,3
	sept.	114,0	121,2	137,0	108,9	116,2	110,8	99,9	106,7	91,6	95,9	107,4	108,7	109,3
	oct.	113,4	119,9	137,0	108,9	116,2	110,8	99,9	106,4	92,6	95,9	107,4	108,7	109,3
	nov.	113,1	118,0	137,3	108,9	117,3	110,6	100,1	107,0	99,3	95,9	107,3	108,7	109,4
	déc.	113,5	118,3	137,2	109,2	117,5	110,7	100,4	108,9	99,3	95,9	107,4	108,7	109,4
2017	janv.	112,3	117,4	136,8	106,9	112,9	111,7	99,6	108,1	93,4	95,9	112,1	115,5	112,1
	févr.	111,3	115,2	136,8	106,9	114,4	111,7	99,6	108,0	90,6	95,6	112,1	115,4	112,1
	mars	111,6	114,8	137,6	107,0	114,0	111,8	100,3	108,2	98,6	96,0	112,1	115,4	112,2
	avr.	111,9	116,2	136,7	107,0	113,6	112,6	99,9	107,9	94,3	95,6	112,1	115,5	112,2
	mai	113,7	118,2	136,8	106,9	113,4	141,8	99,8	107,9	89,9	93,9	112,1	115,5	112,3
	juin	114,9	120,7	136,6	107,1	115,1	141,8	99,6	107,9	86,6	93,9	112,1	115,5	112,3
	juil.	116,2	123,8	133,0	107,1	115,2	141,7	99,6	107,4	88,2	93,9	112,2	115,5	112,3
	août	115,7	122,9	132,9	107,1	115,4	141,8	99,7	107,4	84,5	93,9	112,2	115,5	112,3
	sept.	117,0	124,9	133,1	107,0	112,9	141,7	100,6	107,7	98,6	93,8	112,1	115,5	111,3
	oct.	116,3	124,3	132,9	107,0	114,5	141,7	99,8	108,5	85,1	93,8	112,1	115,5	111,3
	nov.	114,8	122,9	133,1	106,9	114,3	141,7	99,9	108,3	69,4	93,8	112,1	115,5	111,3
	déc.	114,7	120,9	133,2	107,1	114,2	141,7	100,2	108,5	84,0	93,8	112,1	115,5	111,3

Sources : INS, BCEAO

Tableau 11.1.6.b Variation de l'indice global et contributions des fonctions de l'IHPC – MALI

		Fonctions (Points de pourcentage)												
		Variation (%)	1	2	3	4	5	6	7	8	9	10	11	12
2017	janv.	1,2	1,4	0,0	-0,1	-0,2	0,0	0,0	-0,2	-0,2	0,0	0,1	0,1	0,1
	févr.	1,5	1,3	0,0	-0,2	0,1	0,0	0,0	0,0	-0,2	0,0	0,1	0,1	0,1
	mars	1,6	0,6	0,0	-0,1	0,2	0,0	0,0	0,2	0,4	0,0	0,1	0,1	0,1
	avr.	2,0	1,2	0,0	-0,1	0,2	0,1	0,0	0,2	0,2	0,0	0,1	0,1	0,1
	mai	1,3	0,4	0,0	-0,2	0,0	1,1	0,0	0,1	-0,5	0,0	0,1	0,1	0,1
	juin	0,9	0,2	0,0	-0,1	0,0	1,1	0,0	0,1	-0,7	0,0	0,1	0,1	0,1
	juil.	2,7	1,4	0,0	-0,2	-0,1	1,1	0,0	0,1	0,1	0,0	0,1	0,1	0,1
	août	2,2	1,4	0,0	-0,2	0,0	1,1	0,0	0,1	-0,6	0,0	0,1	0,1	0,1
	sept.	2,7	1,4	0,0	-0,2	-0,3	1,1	0,0	0,1	0,4	0,0	0,1	0,1	0,1
	oct.	2,6	1,7	0,0	-0,2	-0,2	1,1	0,0	0,2	-0,4	0,0	0,1	0,1	0,1
	nov.	1,5	1,9	0,0	-0,2	-0,3	1,1	0,0	0,1	-1,6	0,0	0,1	0,1	0,1
	déc.	1,1	1,0	0,0	-0,2	-0,3	1,1	0,0	0,0	-0,8	0,0	0,1	0,1	0,1

Sources : INS, BCEAO

1 : Produits alimentaires et boissons non alcoolisées

2 : Boissons alcoolisées, tabacs et stupéfiants

3 : Habillement

4 : Logement

5 : Ameublement

6 : Santé

7 : Transport

8 : Communication

9 : Loisirs et culture

10 : Enseignement

11 : Restaurants et Hôtels

12 : Autres produits

Tableau 11.1.7.a Indice harmonisé des prix à la consommation – NIGER (Base 100=2008)

		Fonctions												
		Indice global	1	2	3	4	5	6	7	8	9	10	11	12
2014		106,3	121,8	97,4	102,7	103,6	102,0	104,5	94,8	54,4	105,5	103,8	102,2	99,0
2015		107,3	122,4	98,2	104,1	106,1	103,9	107,2	94,8	52,3	106,9	107,1	106,8	99,5
2016		107,5	120,9	100,4	105,0	108,6	104,5	108,0	96,7	53,2	112,6	109,1	107,1	97,4
2017		110,1	121,8	107,1	107,4	115,4	103,8	111,8	96,3	58,8	114,6	110,4	117,8	97,6
2016	avr.	105,4	115,4	98,5	104,9	108,3	104,6	108,2	97,2	53,2	112,0	109,1	107,1	97,5
	mai	107,4	120,4	98,8	105,1	108,5	104,6	107,8	97,2	53,2	112,0	109,1	107,1	97,5
	juin	109,2	124,8	99,0	105,5	108,6	104,6	107,8	97,2	53,2	112,0	109,1	107,1	97,5
	juil.	109,0	124,2	99,3	105,5	108,5	104,6	108,3	97,2	53,2	113,6	109,1	107,1	97,5
	août	109,0	124,4	101,1	105,5	108,7	104,6	108,5	96,5	53,2	112,5	109,1	107,1	97,3
	sept.	109,2	124,9	101,4	105,5	108,5	104,5	108,8	96,6	53,2	112,6	109,1	107,1	97,3
	oct.	108,7	123,8	101,1	105,5	109,0	104,5	109,2	95,7	53,2	114,1	109,7	107,1	97,2
	nov.	107,4	120,7	103,8	105,6	108,9	103,9	109,1	95,4	53,2	114,0	109,7	107,1	97,2
	déc.	106,5	118,7	103,4	104,7	109,1	104,0	107,5	95,4	53,2	112,9	109,7	107,1	97,2
2017	janv.	108,2	118,1	109,1	106,6	114,6	104,0	110,2	94,9	58,8	113,8	110,0	117,8	96,8
	févr.	107,7	116,7	103,3	107,6	114,6	104,3	111,2	94,9	58,8	114,1	110,0	117,8	97,6
	mars	107,1	115,2	103,2	107,4	114,5	104,1	111,2	94,9	58,8	114,5	110,0	117,8	97,6
	avr.	107,8	116,9	103,8	107,5	114,4	103,9	111,5	95,0	58,8	114,6	110,0	117,8	97,7
	mai	108,0	117,4	103,9	107,4	114,1	103,6	110,4	94,9	58,8	114,5	110,0	117,8	97,7
	juin	112,3	128,2	104,3	107,5	114,4	103,5	111,7	94,9	58,8	114,5	110,0	117,8	97,7
	juil.	111,0	125,0	104,0	107,3	114,4	103,5	110,6	94,9	58,8	114,9	110,0	117,8	97,7
	août	110,9	124,2	104,5	107,4	116,8	103,5	110,5	94,9	58,8	114,8	110,0	117,8	97,7
	sept.	111,8	126,2	104,6	107,6	116,8	103,8	111,6	94,9	58,8	114,8	110,0	117,8	97,7
	oct.	112,4	125,7	110,8	107,6	116,6	103,9	114,0	100,7	58,8	114,9	111,7	117,9	97,8
	nov.	112,1	124,6	113,7	107,5	116,8	103,8	114,3	100,6	58,8	114,9	111,7	117,9	97,8
	déc.	111,6	123,4	119,4	107,5	116,9	103,8	114,1	100,6	58,8	114,3	111,7	117,9	97,6

Sources : INS, BCEAO

Tableau 11.1.7.b Variation de l'indice global et contributions des fonctions de l'IHPC – NIGER

		Fonctions (Points de pourcentage)												
		Variation (%)	1	2	3	4	5	6	7	8	9	10	11	12
2017	janv.	0,5	-1,1	0,1	0,2	0,6	0,0	0,1	-0,3	0,6	0,0	0,0	0,8	0,0
	févr.	2,1	0,2	0,0	0,3	0,6	0,0	0,1	-0,3	0,7	0,0	0,0	0,7	0,0
	mars	1,6	-0,2	0,0	0,3	0,6	0,0	0,1	-0,3	0,7	0,0	0,0	0,7	0,0
	avr.	2,3	0,5	0,0	0,2	0,6	0,0	0,1	-0,3	0,6	0,0	0,0	0,7	0,0
	mai	0,5	-1,0	0,0	0,2	0,5	0,0	0,0	-0,3	0,6	0,0	0,0	0,7	0,0
	juin	2,9	1,1	0,0	0,2	0,5	0,0	0,1	-0,3	0,6	0,0	0,0	0,7	0,0
	juil.	1,9	0,3	0,0	0,2	0,6	0,0	0,0	-0,3	0,6	0,0	0,0	0,7	0,0
	août	1,8	-0,1	0,0	0,2	0,8	0,0	0,0	-0,2	0,6	0,0	0,0	0,7	0,0
	sept.	2,4	0,4	0,0	0,2	0,8	0,0	0,1	-0,2	0,6	0,0	0,0	0,7	0,0
	oct.	3,5	0,6	0,1	0,2	0,7	0,0	0,1	0,7	0,6	0,0	0,0	0,8	0,0
	nov.	4,3	1,3	0,1	0,2	0,7	0,0	0,1	0,7	0,6	0,0	0,0	0,8	0,0
	déc.	4,8	1,6	0,1	0,3	0,7	0,0	0,1	0,7	0,6	0,0	0,0	0,8	0,0

Sources : INS, BCEAO

1 : Produits alimentaires et boissons non alcoolisées

2 : Boissons alcoolisées, tabacs et stupéfiants

3 : Habillement

4 : Logement

5 : Ameublement

6 : Santé

7 : Transport

8 : Communication

9 : Loisirs et culture

10 : Enseignement

11 : Restaurants et Hôtels

12 : Autres produits

Tableau 11.1.8.a Indice harmonisé des prix à la consommation – SENEGAL (Base 100=2008)

		Fonctions												
		Indice global	1	2	3	4	5	6	7	8	9	10	11	12
2014		103,4	109,3	112,1	96,2	100,1	101,8	108,5	105,9	77,4	98,1	111,1	112,4	98,8
2015		103,5	111,3	111,5	96,2	97,4	101,7	108,9	103,7	77,3	100,0	111,6	112,3	97,7
2016		104,4	115,0	111,4	96,0	95,6	101,8	109,5	102,2	77,9	101,2	112,5	112,0	96,3
2017		105,7	119,3	111,2	96,6	94,3	101,9	109,7	102,2	76,3	102,5	113,7	113,4	96,4
2016	avr.	102,3	109,3	111,4	93,9	95,4	101,7	109,2	102,1	78,7	100,9	112,1	111,9	96,2
	mai	101,9	108,3	111,2	93,2	95,4	101,7	109,5	102,0	79,0	100,9	112,1	111,9	96,4
	juin	102,6	109,9	111,3	96,5	95,4	101,8	109,8	102,0	76,7	100,9	112,1	111,9	96,3
	juil.	103,5	112,1	111,6	96,4	95,5	101,8	109,5	102,2	79,1	101,8	112,1	111,9	95,9
	août	105,2	117,6	111,1	96,4	95,5	101,9	109,9	102,2	76,9	101,8	112,1	112,0	96,0
	sept.	106,7	121,8	111,3	96,4	95,5	101,9	109,9	102,0	78,8	101,8	112,1	112,0	96,2
	oct.	107,1	123,2	111,6	96,6	95,5	101,8	109,1	102,1	77,2	101,3	113,5	112,0	96,5
	nov.	106,2	120,7	111,4	96,6	95,5	101,8	109,5	102,1	74,4	101,2	113,5	112,0	96,5
	déc.	106,9	122,5	111,2	96,2	95,6	101,8	109,7	102,1	77,4	101,2	113,5	112,0	96,6
2017	janv.	105,7	118,5	111,0	96,5	95,8	101,8	109,4	102,1	79,4	101,0	113,5	112,0	96,6
	févr.	105,6	118,9	110,8	96,5	94,0	101,8	109,2	102,2	79,6	101,1	113,5	112,0	96,6
	mars	105,4	118,6	110,9	96,0	94,0	101,8	110,2	102,1	78,4	101,0	113,5	112,1	96,7
	avr.	104,4	115,8	111,1	96,6	94,1	101,8	109,0	102,2	76,3	101,0	113,5	112,1	96,6
	mai	103,7	113,6	111,0	96,5	94,1	101,8	108,9	102,0	77,6	101,0	113,5	112,6	96,4
	juin	104,0	114,5	111,2	96,8	94,1	101,8	109,3	102,0	76,6	100,9	113,5	112,6	96,4
	juil.	105,6	118,3	111,1	96,6	94,3	101,8	109,4	102,2	76,4	103,8	113,5	114,5	96,0
	août	107,2	123,9	111,3	96,7	94,3	102,0	110,0	102,3	72,7	103,9	113,5	114,5	96,2
	sept.	107,3	123,7	111,1	96,7	94,2	101,9	110,1	102,1	75,2	103,9	113,5	114,5	96,3
	oct.	107,5	124,1	111,4	96,8	94,2	101,9	109,7	102,1	76,7	104,0	114,2	114,5	96,3
	nov.	106,4	120,9	111,8	96,9	94,2	102,0	110,1	102,1	74,0	104,0	114,2	114,5	96,2
	déc.	106,2	120,5	111,3	96,7	94,2	101,9	110,7	102,7	72,2	104,0	114,2	114,7	96,4

Sources : INS, BCEAO

Tableau 11.1.8.b Variation de l'indice global et contributions des fonctions de l'IHPC – SENEGAL

		Fonctions (Points de pourcentage)												
		Variation (%)	1	2	3	4	5	6	7	8	9	10	11	12
2017	janv.	1,8	1,85	0,00	-0,01	-0,17	0,00	0,00	-0,09	0,03	0,00	0,03	-0,01	0,00
	févr.	2,0	2,1	0,0	0,0	-0,3	0,0	0,0	0,0	0,1	0,0	0,0	0,0	0,0
	mars	2,4	2,5	0,0	-0,1	-0,2	0,0	0,0	0,0	-0,1	0,0	0,0	0,0	0,0
	avr.	2,1	2,0	0,0	0,3	-0,2	0,0	0,0	0,0	-0,2	0,0	0,0	0,0	0,0
	mai	1,8	1,6	0,0	0,3	-0,2	0,0	0,0	0,0	-0,1	0,0	0,0	0,0	0,0
	juin	1,4	1,4	0,0	0,0	-0,2	0,0	0,0	0,0	0,0	0,0	0,0	0,0	0,0
	juil.	2,0	1,8	0,0	0,0	-0,2	0,0	0,0	0,0	-0,2	0,1	0,0	0,1	0,0
	août	1,9	1,8	0,0	0,0	-0,2	0,0	0,0	0,0	-0,3	0,1	0,0	0,1	0,0
	sept.	0,6	0,5	0,0	0,0	-0,2	0,0	0,0	0,0	-0,2	0,1	0,0	0,1	0,0
	oct.	0,4	0,2	0,0	0,0	-0,2	0,0	0,0	0,0	0,0	0,1	0,0	0,1	0,0
	nov.	0,2	0,1	0,0	0,0	-0,2	0,0	0,0	0,0	0,0	0,2	0,0	0,1	0,0
	déc.	-0,7	-0,5	0,0	0,1	-0,2	0,0	0,0	0,0	-0,4	0,2	0,0	0,1	0,0

Sources : INS, BCEAO

1 : Produits alimentaires et boissons non alcoolisées

2 : Boissons alcoolisées, tabacs et stupéfiants

3 : Habillement

4 : Logement

5 : Ameublement

6 : Santé

7 : Transport

8 : Communication

9 : Loisirs et culture

10 : Enseignement

11 : Restaurants et Hôtels

12 : Autres produits

Tableau 11.1.9.a Indice harmonisé des prix à la consommation – TOGO (Base 100=2008)

		Fonctions												
		Indice global	1	2	3	4	5	6	7	8	9	10	11	12
2014		114,0	109,8	110,1	104,7	121,0	111,9	102,3	123,2	100,5	99,3	114,5	123,9	118,0
2015		116,1	116,3	111,2	105,8	122,4	112,7	103,3	119,9	100,4	98,8	116,3	125,0	119,3
2016		117,1	120,0	113,3	108,9	122,9	113,4	102,9	113,2	98,2	99,0	116,7	127,9	120,5
2017		116,2	115,0	110,0	109,8	123,6	114,5	103,8	114,6	96,6	97,6	118,2	129,3	121,6
2016	janv.	117,7	120,7	113,2	106,0	126,3	112,9	103,0	117,0	100,5	99,1	116,6	126,1	120,5
	févr.	116,9	119,0	115,5	106,0	122,4	113,1	103,1	116,9	100,5	98,9	116,7	126,1	121,9
	mars	116,2	117,0	112,9	108,2	121,1	113,1	103,0	116,4	100,5	98,9	116,7	126,1	120,2
	avr.	117,5	121,6	114,6	109,0	122,0	113,3	103,2	114,8	100,5	98,9	116,7	126,2	120,2
	mai	119,4	128,3	112,3	109,5	121,3	113,1	103,5	113,4	97,1	98,9	116,7	128,6	120,3
	juin	119,6	129,1	113,8	109,6	122,4	113,3	103,4	112,1	97,3	98,9	116,7	128,6	120,2
	juil.	119,5	129,2	114,1	109,6	121,2	113,3	103,1	111,9	97,0	99,2	116,7	128,6	120,8
	août	115,5	116,1	113,8	109,5	120,6	113,4	101,6	111,3	97,0	99,2	116,7	128,6	119,9
	sept.	115,1	113,8	112,9	109,5	121,2	113,7	103,0	111,2	96,9	99,2	116,7	129,2	120,5
	oct.	114,4	111,3	112,5	109,5	122,4	113,7	103,2	111,1	97,1	99,2	116,7	129,2	119,7
	nov.	116,1	116,8	112,1	109,9	123,1	113,7	102,3	111,1	97,3	99,0	116,7	129,0	121,4
	déc.	116,9	116,6	112,4	110,2	131,2	114,1	102,9	111,1	96,9	99,0	116,7	129,0	120,7
2017	janv.	116,0	116,3	111,7	109,6	122,6	114,8	104,7	111,5	96,7	98,4	117,7	128,7	121,8
	févr.	116,5	113,5	110,8	109,6	131,8	114,6	104,5	113,3	96,8	98,4	117,7	129,2	121,1
	mars	115,6	112,9	110,2	109,6	122,4	114,3	103,4	115,5	96,7	98,4	117,8	129,2	121,6
	avr.	116,7	116,9	113,4	109,6	123,0	114,4	103,7	115,5	96,4	97,2	117,8	129,4	121,0
	mai	118,0	120,8	109,5	109,6	124,2	114,4	106,6	115,5	96,5	97,2	117,8	129,4	120,8
	juin	117,8	121,2	109,1	109,8	122,3	114,5	102,7	115,5	96,5	97,2	117,8	129,4	121,2
	juil.	116,4	116,9	109,3	109,8	120,5	114,8	103,7	115,4	96,4	97,3	117,9	129,4	120,8
	août	116,6	116,6	108,3	109,8	122,2	114,4	103,7	115,3	96,7	97,3	117,9	129,4	122,0
	sept.	115,6	113,0	110,1	109,9	123,2	114,4	102,2	115,2	96,7	97,5	117,9	129,4	122,1
	oct.	114,7	109,8	109,1	109,9	123,9	114,3	103,0	114,2	96,7	97,5	119,3	129,4	121,9
	nov.	115,1	111,1	108,8	109,9	123,1	114,5	105,0	114,2	96,7	97,6	119,3	129,4	122,3
	déc.	115,1	110,7	109,4	110,3	124,5	114,4	102,9	114,3	96,5	97,6	119,3	129,4	123,1

Sources : INS, BCEAO

Tableau 11.1.9.b Variation de l'indice global et contributions des fonctions de l'IHPC – TOGO

		Fonctions (Points de pourcentage)												
Variation (%)		1	2	3	4	5	6	7	8	9	10	11	12	
2017	janv.	-1,4	-1,0	0,0	0,3	-0,3	0,1	0,1	-0,6	-0,2	0,0	0,0	0,3	0,1
	févr.	-0,4	-1,3	0,0	0,3	0,8	0,0	0,0	-0,4	-0,2	0,0	0,0	0,4	0,0
	mars	-0,5	-1,0	0,0	0,1	0,1	0,0	0,0	-0,1	-0,2	0,0	0,0	0,4	0,1
	avr.	-0,7	-1,1	0,0	0,0	0,1	0,0	0,0	0,1	-0,3	0,0	0,0	0,4	0,0
	mai	-1,1	-1,7	0,0	0,0	0,3	0,0	0,1	0,2	0,0	0,0	0,0	0,1	0,0
	juin	-1,5	-1,8	0,0	0,0	0,0	0,0	0,0	0,4	0,0	0,0	0,0	0,1	0,0
	juil.	-2,6	-2,7	0,0	0,0	-0,1	0,0	0,0	0,4	0,0	0,0	0,0	0,1	0,0
	août	0,9	0,1	0,0	0,0	0,1	0,0	0,1	0,4	0,0	0,0	0,0	0,1	0,1
	sept.	0,5	-0,2	0,0	0,0	0,2	0,0	0,0	0,4	0,0	0,0	0,0	0,0	0,1
	oct.	0,2	-0,4	0,0	0,0	0,1	0,0	0,0	0,3	0,0	0,0	0,0	0,0	0,1
	nov.	-0,9	-1,4	0,0	0,0	0,0	0,0	0,1	0,3	0,0	0,0	0,0	0,0	0,0
	déc.	-1,6	-1,4	0,0	0,0	-0,5	0,0	0,0	0,4	0,0	0,0	0,0	0,0	0,1

Sources : INS, BCEAO

1 : Produits alimentaires et boissons non alcoolisées

2 : Boissons alcoolisées, tabacs et stupéfiants

3 : Habillement

4 : Logement

5 : Ameublement

6 : Santé

7 : Transport

8 : Communication

9 : Loisirs et culture

10 : Enseignement

11 : Restaurants et Hôtels

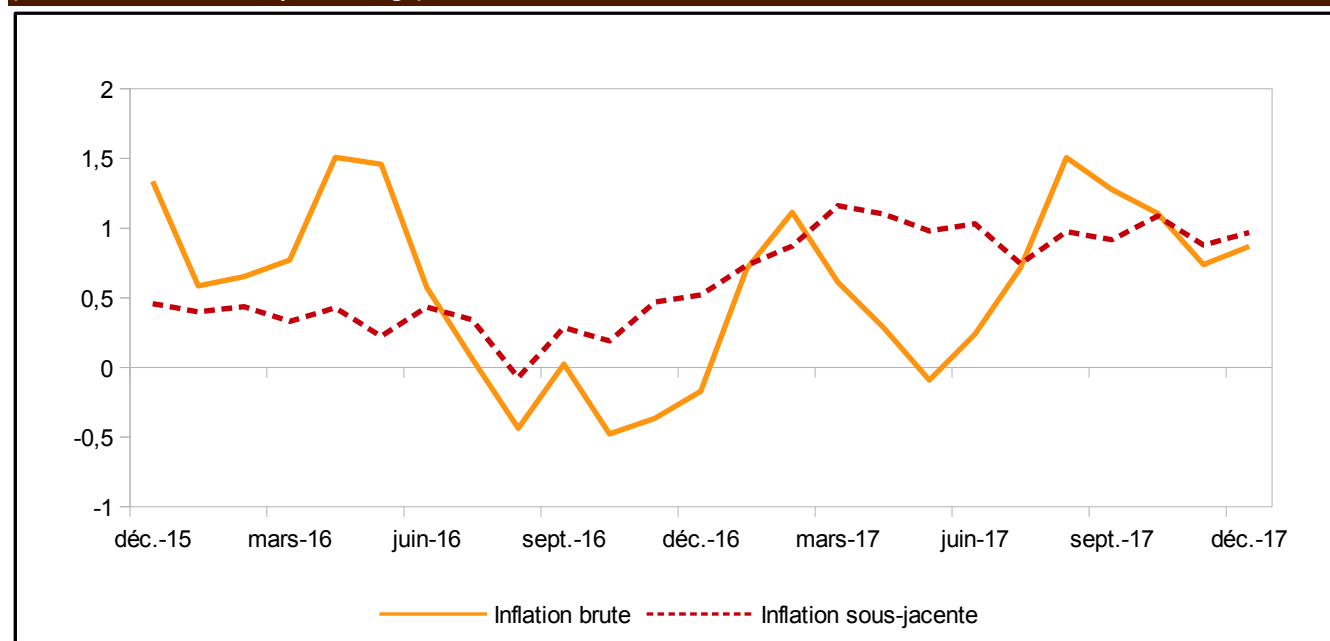
12 : Autres produits

Tableau 11.2 Evolution de l'inflation sous-jacente en glissement annuel (en %)

		Bénin	Burkina	Côte d'Ivoire	Guinée-Bissau	Mali	Niger	Sénégal	Togo	Union
2014		-1,3	1,0	0,9	-2,0	1,9	-0,7	-0,5	0,8	0,4
2015		0,5	0,3	1,3	0,9	0,7	1,7	0,1	0,7	0,8
2016		0,6	0,0	0,4	2,0	-2,6	0,8	0,4	1,4	0,3
2017		0,0	1,4	2,0	0,7	1,8	3,1	0,6	0,3	1,0
2016	avr.	1,5	0,4	0,4	3,0	-3,4	0,8	0,4	1,3	0,4
	mai	0,5	0,0	-0,1	2,9	-1,5	1,1	0,3	1,7	0,2
	juin	0,3	-0,4	0,6	3,0	-2,0	1,1	0,6	1,2	0,4
	juil.	1,2	0,0	0,6	1,5	-4,4	0,8	0,5	1,4	0,3
	août	0,3	-0,2	0,0	1,4	-4,0	0,5	0,2	1,0	-0,1
	sept.	0,0	0,4	0,6	1,3	-2,9	0,2	0,3	1,5	0,3
	oct.	0,0	-0,2	0,4	0,6	-2,8	0,7	0,0	1,6	0,2
	nov.	0,3	-0,4	0,7	0,9	-1,7	0,6	0,2	1,9	0,5
	déc.	0,4	-0,5	0,9	1,0	-0,9	0,4	-0,2	2,0	0,5
2017	janv.	-0,4	0,8	0,7	1,2	0,4	3,0	0,4	1,4	0,7
	févr.	-0,4	0,7	1,0	1,0	0,8	3,0	0,3	1,3	0,9
	mars	-0,6	1,0	2,4	1,1	2,0	1,9	0,4	0,7	1,2
	avr.	-0,7	1,6	3,1	0,9	2,1	2,4	0,8	0,9	1,1
	mai	-0,2	1,1	3,6	0,9	1,4	2,1	0,5	0,1	1,0
	juin	0,1	1,7	4,1	0,5	1,3	2,9	0,6	0,1	1,0
	juil.	-1,1	1,2	2,5	0,6	3,4	2,5	0,7	-0,3	0,7
	août	2,4	1,1	2,2	0,2	2,0	2,9	0,5	0,2	1,0
	sept.	0,1	1,6	2,1	0,2	2,5	2,7	0,4	-0,1	0,9
	oct.	0,3	1,9	0,8	0,5	3,1	4,2	1,0	-0,2	1,1
	nov.	0,1	1,8	0,6	0,4	1,3	4,5	1,1	-0,4	0,9
	déc.	0,1	2,2	0,8	0,6	1,5	4,5	0,7	-0,2	1,0

Sources : INS, BCEAO.

Graphique 11.1 Evolution de l'IPHC et de l'inflation sous-jacente dans l'UEMOA (Glissements annuels en pourcentage)



Sources : INS, BCEAO.

Tableau 11.3 Prix à la pompe de l'essence super dans les pays de l'UEMOA (FCFA/Litre)

		Bénin	Burkina	Côte d'Ivoire	Guinée-Bissau	Mali	Niger	Sénégal	Togo
2016	avr.	440	652	570	594	675	540	695	471
	mai	440	602	570	594	678	540	695	452
	juin	440	602	570	594	678	540	695	452
	juil.	440	602	570	594	683	540	695	433
	août	435	602	570	594	674	540	695	433
	sept.	435	602	570	607	674	540	695	433
	oct.	435	602	570	607	674	540	695	433
	nov.	475	602	570	607	694	540	695	433
	déc.	455	602	570	607	694	540	695	433
	2017	janv.	500	602	570	607	694	540	695
févr.		500	602	570	607	694	540	695	524
mars		515	602	570	607	694	540	695	524
avr.		490	602	570	607	690	540	695	524
mai		520	602	593	642	695	540	695	524
juin		475	602	570	642	690	540	695	524
juil.		475	602	570	642	685	540	695	524
août		455	602	570	642	685	540	695	524
sept.		455	602	570	642	685	540	695	498
oct.		485	602	580	642	700	540	695	498
nov.		485	602	580	642	697	540	695	498
déc.		510	602	595	642	705	540	695	498

Sources : BCEAO



BCEAO

BANQUE CENTRALE DES ETATS
DE L'AFRIQUE DE L'OUEST

Avenue Abdoulaye Fadiga
BP 3108 - Dakar - Sénégal
www.bceao.int