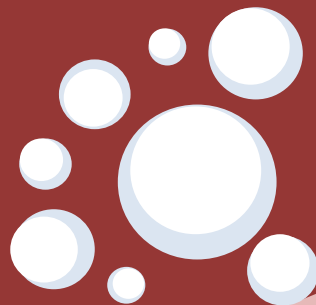


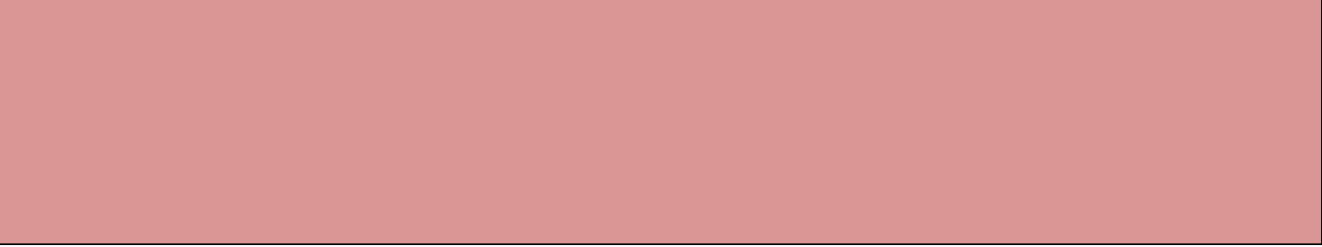
Burkina Faso

Conseil national de la statistique

**Programme
statistique
national
2015**



Juin 2014



**MINISTERE DE L'ECONOMIE
ET DES FINANCES**

**BURKINA FASO
Unité - Progrès - Justice**

Conseil national de la statistique

PROGRAMME STATISTIQUE NATIONAL 2015

Projet

Juin 2014

SOMMAIRE

SOMMAIRE	55
AVANT-PROPOS	998
SIGLES ET ABBREVIATIONS	111110
INTRODUCTION	151513
I. DESCRIPTION DES ACTIVITES DU PROGRAMME STATISTIQUE NATIONAL 2015	171715
I.1. Axe 1 : Consolidation du cadre législatif, institutionnel et organisationnel	171715
I.1.1. Objectif stratégique 1.1 : Renforcer le dispositif législatif, institutionnel et organisationnel	171715
I.1.2. Objectif stratégique 1.2 : Renforcer la coordination, la coopération et le partenariat	171715
I.2. Axe 2 : Amélioration de la production et de l'analyse des données statistiques	181816
I.2.1. Objectif stratégique 2.1 : Renforcer la production statistique	181816
I.2.1.1. Enquêtes et recensements statistiques	181816
I.2.1.2. Activités de production des statistiques courantes	222220
I.2.2. Objectif stratégique 2.2 : Améliorer la qualité des données	292927
I.2.3. Objectif stratégique 2.3 : Promouvoir l'analyse approfondie des données et la recherche	303028
I.3. Axe 3 : Amélioration de l'archivage, la diffusion et l'utilisation des données.....	303028
I.3.1. Objectif stratégique 3.1 : Réviser et mettre en œuvre la stratégie d'informatisation du SSN	303028
I.3.2. Objectif stratégique 3.2 : Renforcer la diffusion des données et la communication.....	303028
I.3.3. Objectif stratégique 3.3 : Promouvoir l'utilisation des données statistiques.....	313129
I.4. Axe 4 : Renforcement des capacités humaines, matérielles et financières	323230
I.4.1. Objectif stratégique 4.1 : Améliorer la gestion des ressources humaines statisticiennes.....	323230
I.4.2. Objectif stratégique 4.2 : Renforcer les capacités humaines du SSN.....	323230
I.4.3. Objectif stratégique 4.3 : Renforcer les capacités financières et matérielles.....	333334
II. COUT ET FINANCEMENT DU PROGRAMME STATISTIQUE NATIONAL 2015	353533
II.1. Vue d'ensemble du financement du PSN 2015	353533
II.2. Coût et financement de l'axe stratégique 1 : Consolidation du cadre institutionnel, législatif et organisationnel.....	363634
II.2.1. Coût et financement de l'objectif stratégique 1.1 : Renforcer le dispositif législatif, institutionnel et organisationnel	373735
II.2.2. Coût et financement de l'objectif stratégique 1.2 : Renforcer la coordination, la coopération et le partenariat	373735
II.3. Coût et financement de l'axe stratégique 2 : Amélioration de la production et de l'analyse des données statistiques	373735
II.3.1. Coût et financement de l'objectif stratégique 2.1 : Renforcer la production statistique	383836
II.3.2. Coût et financement de l'objectif stratégique 2.2 : Améliorer la qualité des données.....	393937
II.3.3. Coût et financement de l'objectif stratégique 2.3 : Promouvoir l'analyse approfondie des données et la recherche	404038
II.4. Coût et financement de l'axe stratégique 3 : Amélioration de l'archivage, de la diffusion et de l'utilisation des données.....	404038
III.4.1 Coût et financement de l'objectif stratégique 3.1 : Réviser et mettre en œuvre la stratégie d'informatisation du SSN	414139
III.4.2 Coût et financement de l'objectif stratégique 3.2 : Renforcer la diffusion des données et la communication.....	414139
III.4.3 Coût et financement de l'objectif stratégique 3.3 : Promouvoir l'utilisation des données statistiques	424240
II.5. Coût et financement de l'axe stratégique 4 : Renforcement des capacités humaines, matérielles et financières	424240
II.5.1 Coût et financement de l'objectif stratégique 4.1 : Améliorer la gestion des ressources humaines statisticiennes.....	434341

II.5.2 Coût et financement de l'objectif stratégique 4.2 : Renforcer les capacités humaines du SSN.....	<u>434344</u>
II.5.3 Coût et financement de l'objectif stratégique 4.3 : Renforcer les capacités financières et matérielles.....	<u>444442</u>
III. CONTRAINTES DE REALISATION	<u>454543</u>
IV. DISPOSITIF ET MECANISME DE SUIVI-EVALUATION	<u>474745</u>
CONCLUSION	<u>494947</u>
ANNEXES	<u>515149</u>
Annexe 1 : Budget du PSN 2015 par axe et objectifs stratégiques	<u>535351</u>
Annexe 2 : Programme détaillé et financement des activités 2015 (financement totalement ou partiellement acquis).....	<u>545452</u>
Annexe 3 : Programme détaillé et financement des activités 2015 (financement non acquis)	<u>737371</u>

LISTE DES TABLEAUX ET GRAPHIQUES

Tableau 1 : Synthèse des coûts et financements du PSN 2015 par axe stratégique (en millions de FCFA) 363634 |

Tableau 2: Synthèse des coûts et financements estimatifs des activités liées aux enquêtes d'envergure nationale (en millions de FCFA) 393937 |

Graphique 1 : Situation globale du financement du PSN 2015 (en %)..... 353533 |

Graphique 2: Situation du financement des activités de l'axe stratégique 1 (en %)..... 363634 |

Graphique 3: Situation du financement des activités de l'axe stratégique 2 (en %)..... 383836 |

Graphique 4 : Situation du financement des activités de l'axe stratégique 3 (en %)..... 414139 |

Graphique 5: Situation du financement des activités de l'axe stratégique 4 (en %)..... 434341 |

Mis en forme : RSN1

Mis en forme : Police :18 pt

Mis en forme : RSN1, Interligne : simple

|

AVANT-PROPOS

Le Conseil national de la statistique (CNS) a été créé en 2007. Il est chargé de proposer les orientations générales de la politique statistique de la nation, les priorités en matière de collecte, de traitement et de diffusion de l'information statistique et les instruments de coordination des activités du Système statistique national (SSN). Il veille également à la coordination des activités statistiques du SSN, au respect des principes fondamentaux qui régissent les activités statistiques et assure la concertation entre les producteurs et les utilisateurs de l'information statistique.

Chaque année, le CNS élabore et soumet au Gouvernement un programme statistique national (PSN) et un rapport statistique national.

A l'instar des précédents programmes, le PSN 2015 constitue un instrument de coordination des activités statistiques des structures productrices de statistiques officielles. Il constitue également un instrument de planification, de dialogue et de concertation entre les producteurs et les utilisateurs de statistiques. C'est enfin un outil de suivi et d'évaluation de la mise en œuvre du Schéma directeur de la statistique (SDS) 2011-2015 dont il est la tranche annuelle 2015 actualisée.

La mise en œuvre du PSN 2015 est très importante car elle permettra de réaliser des activités pour la mesure de l'atteinte des objectifs du millénaire pour le développement (OMD) et de la stratégie de croissance accélérée et de développement durable (SCADD 2011-2015).

Le CNS remercie tous les acteurs du SSN et les Partenaires techniques et financiers (PTF) qui ne ménagent aucun effort pour apporter leur appui au développement de la statistique au Burkina Faso.

Le Président du Conseil national de la statistique

Mis en forme : Non souligné

Lucien Marie Noël BEMBAMBA
Commandeur de l'ordre national

Mis en forme : Soulignement

SIGLES ET ABREVIATIONS

AFRISTAT	Observatoire économique d'Afrique subsaharienne
ANPE	Agence nationale pour l'emploi
APEX	Agence pour la promotion des exportations
AR	Assemblée régionale
ASSD	African symposium on statistical development
BCEAO	Banque centrale des Etats de l'Afrique de l'Ouest
CBC	Conseil burkinabè des chargeurs
CIRAD	Centre de coopération internationale pour le développement en recherche agronomique
CNSS	Caisse nationale de sécurité sociale
DEP	Direction des études et de la planification
DSS	Direction des statistiques sectorielles
DGAEUE	Direction générale de l'assainissement des eaux usées et excréta
DGB	Direction générale du budget
DGC-MEF	Direction générale du contrôle des marchés et des engagements financiers
DGCOOP	Direction générale de la coopération
DGD	Direction générale des douanes
DGEP	Direction générale de l'économie et de la planification
DGESS	Direction générale des études et des statistiques sectorielles
DGI	Direction générale de l'industrie
DGI	Direction générale des impôts
DGMEC	Direction générale de la modernisation de l'état civil
DGTCP	Direction générale du trésor et de la comptabilité publique
DGTTM	Direction générale des transports terrestres et maritimes
DPAM	Direction de la prévision et des analyses macroéconomiques
DR	Direction régionale
DREP	Direction régionale de l'économie et de la planification
EMC	Enquête multisectorielle continue
ENC	Enquête nationale sur le cheptel
ENAREF	Ecole nationale des régies financières
EPA	Enquête permanente agricole
EPE	Etablissements publics de l'Etat
IAP	Instrument automatisé de prévision
IDE	Investissements directs étrangers
IFN2	Inventaire forestier national
IGB	Institut géographique du Burkina
IHPC	Indice harmonisé des prix à la consommation
IHPI	Indice harmonisé de la production industrielle
INSD	Institut national de la statistique et de la démographie
INERA	Institut de l'environnement et de recherche agricole
JAS	Journée africaine de la statistique
MAR	Modèle analyse régional
MASA	Ministère de l'agriculture et de la sécurité alimentaire
MASSN	Ministère de l'action sociale et de la solidarité nationale
MATD	Ministère de l'aménagement du territoire et de la décentralisation

MATS	Ministère de l'administration territoriale et de la sécurité
MC	Ministère de la communication
MCS	Matrice de comptabilité sociale
MCT	Ministère de la culture et du tourisme
MDENP	Ministère du développement de l'économie numérique et des postes
MDHPC	Ministère des droits humains et de la promotion civique
MDNAC	Ministère de la défense nationale et des anciens combattants
MEAHA	Ministère de l'eau, des aménagements hydrauliques et de l'assainissement
MEDD	Ministère de l'environnement et du développement durable
MEF	Ministère de l'économie et des finances
MEGC	Modèle d'équilibre général calculable
MENA	Ministère de l'éducation nationale et de l'alphabétisation
MESS	Ministère des enseignements secondaires et supérieur
MHU	Ministère de l'habitat et de l'urbanisme
MICA	Ministère de l'industrie, du commerce et de l'artisanat
MIDT	Ministère des infrastructures, du désenclavement et des transports
MJ	Ministère de la justice
MME	Ministère des mines et de l'énergie
MRAH	Ministère des ressources animales et halieutiques
MRSI	Ministère de la recherche scientifiques et de l'innovation
MS	Ministère de la santé
MSL	Ministère des sports et des loisirs
OMD	Objectifs du millénaire pour le développement
ONASER	Office nationale de la sécurité routière
ONEF	Observatoire national de l'emploi et de la formation
ONG	Organisation non Gouvernementale
ONT	Office national du tourisme
P.INS/SCB	Projet de coopération entre l'Institut national de la statistique et de la démographie et statistique Suède
PAP	Plan d'actions prioritaires
Par-GS	Programme d'appui au renforcement de la gestion des finances publiques et de la statistique
PCD	Plans communaux de développement
PDF	Plan global de déblocage des fonds
PFNL	Produits forestiers non ligneux
PN-PTFM-LCP	Programme national des plates-formes multifonctionnelles de lutte contre la pauvreté
PNSR	Programme national du secteur rural
PPA	Parités de pouvoir d'achat
PPM	Pan global de passation des marchés
PRD	Plan régional de développement
PSIC	Programme synthèse des investissements des communes
PSN	Programme statistique national
PTF	Partenaires techniques et financiers
RCD	Rapport sur la coopération au développement
RGA	Recensement général de l'agriculture
RGPH	Recensement général de la population et de l'habitat
RSE	Répertoire statistique des entreprises
RSN	Rapport statistique national

SA	Sécurité alimentaire
SCADD	Stratégie de croissance accélérée et de développement durable
SDI	Schéma directeur de l'informatique
SDS	Schéma directeur de la statistique
SFD	Systèmes financiers décentralisés
SIG	Système d'information géographique
SIM	Système d'information sur les marchés
SNIS	Système national d'information sanitaire
SONABEL	Société nationale d'électricité du Burkina Faso
SSN	Système statistique national
TBE	Tableau de bord de l'économie
TBS	Tableau de bord social
TDR	Termes de référence
TIC	Technologie de l'information et de la communication
TOFE	Tableau des opérations financières de l'Etat
TRE	Tableau ressources emploi
UEMOA	Union économique et monétaire Ouest Africaine

|

INTRODUCTION

Au cours de cette dernière décennie, le SSN du Burkina Faso a enregistré de profondes mutations. En adoptant en 2007 la loi n° 012-2007/AN du 31 mai 2007 portant organisation et réglementation des activités statistiques, le Gouvernement Burkinabè a consacré le renforcement du SSN avec la décentralisation (sectorisation) de la production statistique et la création d'un CNS en vue de la coordination dudit système.

Les décrets d'application de ladite loi adoptés courant 2007 définissent l'organisation, les attributions et le fonctionnement des organes du CNS.

L'élaboration des stratégies nationales quinquennales de développement de la statistique constitue également une action forte du Gouvernement en vue d'améliorer la production statistique au Burkina Faso. Elle participe également à la consolidation du dialogue entre utilisateurs et producteurs de statistiques officielles d'une part et au renforcement de la coordination entre producteurs de statistiques officielles d'autre part.

En 2010, le Gouvernement du Burkina Faso s'est fixé pour vision d'« asseoir un système statistique stable, efficient, produisant et diffusant des données statistiques fiables et actualisées, répondant aux besoins des utilisateurs pour la conception ainsi que le suivi et l'évaluation de la mise en œuvre des politiques et programmes de développement ». Aussi, a-t-il adopté un deuxième SDS pour la période 2011-2015. Ce second SDS a pour objectif de mettre à la disposition des utilisateurs des données statistiques de qualité et suffisamment analysées, pour la conception, le suivi et l'évaluation des politiques et programmes de développement, notamment la SCADD et les OMD.

La ratification par le Burkina Faso de la charte africaine de la statistique participe aussi au renforcement des principes qui régissent la production des statistiques.

Pourquoi un Programme statistique national 2015 ?

Le décret n° 2007-741/PM/MEF stipule que le CNS examine et adopte le Rapport statistique national (RSN) de l'année écoulée le PSN de l'année suivante qui sont ensuite soumis au Gouvernement pour adoption.

Par ailleurs, le Burkina Faso a adhéré aux principes de la déclaration de Paris sur l'efficacité de l'aide au développement. L'élaboration du PSN permet au pays d'honorer les engagements y afférents.

Les OMD et la première tranche quinquennale de la SCADD s'achèvent en 2015. Le PSN 2015 doit permettre au Gouvernement de disposer de statistiques nécessaires pour assurer leur évaluation.

Objectifs du Programme statistique national 2015

Le PSN 2015 concourt au suivi de la mise en œuvre du SDS 2011-2015 et de son objectif qui est de mettre à la disposition des utilisateurs des données statistiques de

qualité pour la conception, le suivi et l'évaluation des politiques et programmes de développement, notamment la SCADD et les OMD.

Se fondant sur le plan d'action du SDS 2011-2015, le PSN 2015 permettra de réaliser les activités statistiques conformément aux quatre axes stratégiques retenus, à savoir :

- Axe 1 : Consolidation du cadre législatif, institutionnel et organisationnel
- Axe 2 : Amélioration de la production et de l'analyse des données statistiques
- Axe 3 : Amélioration de l'archivage, la diffusion et l'utilisation des données
- Axe 4 : Renforcement des capacités humaines, matérielles et financières

← - - - - Mis en forme : Espace Après : 12 pt

Méthodologie d'élaboration du Programme statistique national 2015

Le PSN 2015 a été élaboré suivant un processus participatif. L'Institut national de la statistique et de la démographie (INSD) a envoyé aux différentes structures productrices de statistiques officielles des fiches de collecte d'informations. Ces fiches permettent de recueillir des informations sur les activités programmées pour l'année 2015 dans le SDS 2011-2015 ainsi que d'autres activités à programmer pour 2015.

Un atelier de formation et de remplissage desdites fiches a été organisé. A l'issue de l'atelier les fiches déjà remplies ont été collectées et centralisées par l'INSD. Les autres structures ont fait parvenir leurs fiches par courrier électronique.

Pour les structures n'ayant pas transmis les fiches, des équipes de collecte ont été mises en place afin de leur apporter une assistance pour le remplissage. Ces équipes ont récupéré les fiches remplies et les méthodologies des grandes opérations statistiques qui seront réalisées en 2015.

Après la centralisation des différents documents, un atelier de rédaction regroupant les cadres de l'INSD a été organisé en mai 2014. Un atelier de finalisation regroupant les principales structures productrices de données statistiques a été organisé en juin 2014.

Plan du Programme statistique national 2015

Le PSN 2015 est structuré autour des grands points suivants : description des activités ; analyse du coût et financement ; contraintes de réalisation ; dispositif et mécanisme de suivi-évaluation.

I. DESCRIPTION DES ACTIVITES DU PROGRAMME STATISTIQUE NATIONAL 2015

Le Schéma directeur de la statistique (SDS) 2011-2015 est structuré en quatre axes stratégiques. Pour mieux assurer son suivi, les activités du PSN 2015 sont présentées suivant ces axes stratégiques.

I.1. Axe1 : Consolidation du cadre législatif, institutionnel et organisationnel

La poursuite de la consolidation du cadre institutionnel et organisationnel du Système statistique national (SSN) en 2015 se fera par la mise en œuvre d'activités afin de renforcer le dispositif législatif, institutionnel et organisationnel et aussi d'assurer au mieux la coordination, la coopération et le partenariat.

I.1.1. Objectif stratégique 1.1 : Renforcer le dispositif législatif, institutionnel et organisationnel

Pour renforcer le dispositif législatif, institutionnel et organisationnel du SSN,

- (1) la DGESS/MDHPC prévoit l'opérationnalisation de sa Direction des statistiques sectorielles. En effet, l'opérationnalisation de cette direction permettra de produire des statistiques de qualité pour le suivi de la politique sectorielle du ministère et de répondre à la demande croissante d'informations statistiques dans le domaine des droits humains au Burkina Faso ;
- (2) l'INSD organisera la cérémonie de prestation de serment des statisticiens et démographes non assermentés. La réalisation de cette activité répond à une exigence de la loi statistique qui stipule qu'avant leur entrée en fonction, les agents des structures statistiques doivent être assermentés au professionnalisme, à l'intégrité et au respect du secret statistique ;
- (3) l'INSD renforcera les capacités managériales et les compétences en planification stratégique des directeurs et chefs de services de l'INSD. La réalisation de cette activité permettra aux premiers responsables de l'Institut d'être bien outillés pour prendre en charge leurs attributions.
- (4) des systèmes d'information seront mis en place ou améliorés dans les domaines de l'état civil (DGMEC-INSD), de la culture (DGESS/MCT), de la sécurité (DGESS/MATS) et des collectivités territoriales (DGESS/MATD).

I.1.2. Objectif stratégique 1.2 : Renforcer la coordination, la coopération et le partenariat

La poursuite du renforcement de la coordination, de la coopération et du partenariat sera assurée principalement à travers :

- (1) l'organisation des deux sessions ordinaires et des rencontres des commissions spécialisées du Conseil national de la statistique (CNS). Les deux sessions sont les occasions de rencontres et d'échanges entre utilisateurs et

producteurs de statistiques officielles. Par ailleurs, les rencontres des commissions spécialisées sont des occasions pour débattre des questions inhérentes au développement de la statistique au Burkina Faso et aussi pour délivrer les autorisations préalables (visas statistiques) dans le cadre de la réalisation d'opérations de collecte de grande envergure ;

- (2) le suivi de la mise en œuvre du SDS 2011-2015 avec l'élaboration du rapport statistique national 2014 et du programme statistique national 2016 ;
- (3) la réalisation de l'évaluation du SDS 2011-2015 et l'élaboration du SDS 2016-2020. L'exécution de cette activité permettra d'établir le bilan de mise en œuvre du SDS 2011-2015 et à notre pays de disposer de son troisième SDS ;
- (4) la mise en place des protocoles d'accords inter et intra domaines de production, pour l'accès à toutes les données de sources administratives. Ces protocoles permettront d'assurer un meilleur partage d'informations statistiques (consolidées ou primaires) entre les structures ;
- (5) la mise en place d'un cadre partenarial entre PTF du SSN ;
- (6) la mise en place d'un cadre de concertation entre producteurs de statistiques officielles et secteur privé. Ce cadre de concertation permettra aux producteurs de statistiques officielles de répondre aux besoins non satisfaits des acteurs du secteur privé d'une part et d'autre part de renforcer le partenariat entre les deux parties.

I.2. Axe 2 : Amélioration de la production et de l'analyse des données statistiques

La mise en œuvre du SDS 2011-2015 est jusqu'ici marquée par l'augmentation du nombre de productions statistiques courantes et de documents d'analyse des dites statistiques. Des enquêtes d'envergure sont réalisées pour permettre de mesurer l'avancée vers l'atteinte des Objectifs du millénaire pour le développement (OMD) et le suivi de la mise en œuvre des politiques nationales de développement, notamment la SCADD.

La programmation des activités statistiques en 2015 vise, d'une part, à renforcer davantage la production statistique et à mieux analyser les données existantes tout en assurant leur qualité. D'autre part, elle vise à évaluer l'atteinte des objectifs de la SCADD et des OMD.

I.2.1. Objectif stratégique 2.1 : Renforcer la production statistique

I.2.1.1. Enquêtes et recensements statistiques

Pour améliorer la production des statistiques au sein du SSN, les structures envisagent la réalisation des enquêtes et recensement :

(1) Réaliser les activités préparatoires du Recensement général de l'agriculture (RGA)

Le RGA est une opération de grande envergure que le Burkina Faso organise tous les dix (10) ans. Les activités de collecte du prochain RGA sont prévues pour être réalisées en 2016 et les objectifs visent la connaissance du secteur primaire et la mise en place d'une base de sondage pour les enquêtes agricoles (EPA, maraichage,...).

Pour réussir cette opération de grande importance, la Direction générale des études et des statistiques sectorielles (DGESS) du Ministère de l'agriculture et de la sécurité alimentaire (MASA) prévoit d'élaborer en 2015 le document de projet du RGA devant servir à la mobilisation des ressources financières.

Le coût des activités préparatoires est de 1 147,5 milliards de francs CFA et l'Etat s'est engagé à prendre en charge 547,5 millions.

Mis en forme : Police :12 pt, Couleur de police : Automatique

(2) Réaliser l'Enquête permanente agricole (EPA)

L'objectif global de l'enquête permanente agricole est d'évaluer les superficies, les rendements et les productions des principales cultures en saison pluvieuse et en saison sèche. Cette évaluation est faite en deux temps : en août et septembre pour les prévisions saisonnières et à la fin des récoltes pour les résultats définitifs. De façon spécifique l'EPA vise à :

Mis en forme : Police :Non Gras

- ✓ évaluer les superficies, les rendements et les productions agricoles définitives pour chaque culture par province et pour l'ensemble du pays ;
- ✓ réaliser des prévisions de récoltes céréalières courant septembre de chaque année afin d'informer très tôt le Gouvernement et ses partenaires au développement de façon objective sur la situation de la campagne. Ces prévisions permettent d'établir un bilan céréalier prévisionnel ;
- ✓ faire des estimations de stocks résiduels paysans courant septembre.

Mis en forme : Police :(Par défaut) Arial

Outre ces données, le dispositif permet de collecter des informations sur le crédit, l'utilisation des intrants, la commercialisation, la population agricole, l'occupation de la population agricole, les sources de revenus monétaires, le cheptel rattaché aux ménages agricoles, la démographie des ménages agricoles.

Le coût estimatif de l'opération est de 1,6 milliards de francs CFA et sera partiellement pris en charge par le budget de l'Etat.

(3) Réaliser l'Enquête maraichage

L'enquête maraichage est réalisée chaque année pour :

- ✓ évaluer les superficies et les productions des cultures maraichères ;
- ✓ estimer les rendements par spéculation maraichère et par province ;
- ✓ évaluer les caractéristiques socioéconomiques de la main-d'œuvre dans le domaine.

Son exécution contribuera à la mise en œuvre de la stratégie nationale de sécurité alimentaire « volet Système d'Information sur la Sécurité Alimentaire et Nutritionnelle ».

Le coût estimatif de l'enquête qui est de 639,5 millions de francs CFA est à rechercher.

(4) Enquête multisectorielle continue sur les conditions de vie des ménages (EMC)

L'objectif principal de l'opération est la mise en place d'un système permanent et fédérateur de collecte de données pour l'alimentation des principaux indicateurs sociodémographiques de suivi des OMD et de la SCADD. De façon spécifique, l'EMC vise à :

- ✓ fournir des informations nécessaires au suivi annuel de la SCADD et des OMD ;
- ✓ mettre à jour annuellement la base de données Devinfo ;
- ✓ optimiser la réalisation des activités de collecte des données auprès des ménages à travers une harmonisation et une fédération des activités existantes ;
- ✓ réduire à moyen et long termes les coûts financiers et matériels de réalisation des enquêtes auprès des ménages ;
- ✓ favoriser la collecte annuelle de données sur la consommation et les activités économiques des ménages.

Les résultats attendus de l'EMC :

- les indicateurs sociodémographiques de suivi des OMD et de la SCADD sont régulièrement renseignés ;
- les coûts de réalisation des enquêtes auprès des ménages sont réduits ;
- les différentes enquêtes auprès des ménages sont harmonisées et intégrées au sein de l'EMC.

Le financement de l'EMC en 2015 d'un montant de 800 milliards de FCFA est à rechercher.

(5) Cartographie du recensement général de la population et de l'habitation

Le Burkina Faso organise tous les dix ans, depuis 1975, le Recensement général de la population et de l'habitation (RGPH). Le cinquième RGPH devrait se réaliser en 2016, le dernier ayant eu lieu en 2006. Afin d'assurer la réussite de cette opération, il importe d'entamer un certain nombre de travaux, notamment ceux liés à la cartographie censitaire. Il s'agit d'inventorier tous les sites d'habitation du territoire national et à opérer leur découpage en unités de dénombrement. Cette opération, qui permet également d'établir une base de sondage fiable pour les enquêtes futures, sera exécutée en 2015 par l'INSD.

Le budget estimatif de cette opération qui est de 1,0 milliard de FCFA est à rechercher.

(6) Enquête nationale sur le cheptel (ENC)

L'objectif global de l'ENC est d'évaluer et de caractériser le cheptel national pour une meilleure appréciation des dynamiques démographiques et des paramètres zootechniques. Elle sera mise en œuvre par la DGESS/MRAH avec l'appui technique de l'INSD, du PAR-GS, de la DGESS/MASA, du Centre de coopération internationale pour le développement en recherche agronomique (CIRAD) et de l'Institut de l'environnement et de recherche agricole (INERA).

Les innovations de l'ENC par rapport à l'Enquête nationale sur l'effectif du cheptel (ENEC) précédemment réalisé sont :

- la désagrégation des données jusqu'au niveau commune ;
- la prise en compte des paramètres zootechniques.

L'ENC est organisée en deux opérations : l'opération de dénombrement de l'effectif du cheptel et celle de mise à jour des paramètres zootechniques du cheptel. Ce deuxième volet est en cours d'exécution.

Les résultats attendus sont :

- les caractéristiques démographiques, économiques et socioculturelles des éleveurs sont connues ;
- les données statistiques sur les effectifs du cheptel sont connues par commune ;
- la composition du cheptel par espèce et selon les caractéristiques démographiques, économiques et socioculturelles des éleveurs est connue ;
- la structure du troupeau suivant la taille, l'âge et le sexe est connue ;
- les taux naturels de mise bas, de mortalité sont connus ;
- les paramètres de production, de productivité et d'exploitation sont connus ;
- les données d'importation et d'exportation des troupeaux sont connues.

La tranche annuelle du coût estimatif de l'ENC en 2015 est de 600 millions de FCFA et est à rechercher.

(7) Réaliser l'enquête nutritionnelle

Dans la mise en œuvre de son plan stratégique de nutrition 2010-2015, le Ministère de la santé s'est engagé à renforcer les interventions nutritionnelles au niveau des services de santé et au niveau communautaire. Cette option s'accompagne d'un mécanisme de surveillance de la situation nutritionnelle appuyé par l'organisation annuelle d'enquêtes nutritionnelles nationales, suivant la méthodologie SMART (enquête rapide d'évaluation de la situation nutritionnelle chez les enfants de moins de 5 ans), et ce, depuis 2009.

L'enquête nutritionnelle nationale 2015 aura lieu en août-septembre à la même période que les précédentes. Elle sera conduite par le Ministère de la santé à travers la Direction de la nutrition avec l'appui technique de l'INSD et des partenaires au développement.

L'objectif général de cette enquête est d'évaluer la situation nutritionnelle des enfants âgés de 0 à 59 mois au Burkina Faso pour contribuer à un meilleur ciblage des zones les plus à risque de malnutrition.

Le coût estimatif de l'enquête nutritionnelle 2015 est de 300 millions de francs CFA et est acquis de l'Etat.

(8) **Réaliser l'enquête SARA** (Enquête sur la disponibilité et la capacité opérationnelle des services de santé)

L'enquête SARA (Service Availability and Readiness Assessment) sera réalisée en 2015 et a pour objectif d'aider le secteur de la santé dans l'évaluation et le suivi de la disponibilité des services et des capacités opérationnelle de ces structures de santé.

Les résultats de cette enquête permettent d'éclairer les décideurs du secteur de la santé dans le diagnostic des problèmes du système de santé et la formulation de politiques de santé. Cette évaluation est réalisée à l'aide de la méthodologie SARA (Service Availability and Readiness Assessment) par la Direction Générale des études des Statistiques Sectorielles du Ministère de la santé (DGESS/MS) avec l'assistance technique de l'Organisation Mondiale de la Santé.

Le coût de cette enquête en 2015 est de 165 millions de francs CFA et est également acquis de l'Etat.

I.2.1.2. Activités de production des statistiques courantes

Les principales opérations courantes de production statistique et d'analyse des données statistiques sont regroupées suivant la nomenclature des Nations Unies.

❖ Statistiques générales

L'INSD produira en 2015 : (i) l'annuaire statistique national 2014, (ii) le tableau de bord de la gouvernance 2014, (iii) les annuaires statistiques régionaux 2014 ; (iv) les tableaux de bord régionaux.

Mis en forme : Retrait : Gauche : 0 cm

❖ Statistiques démographiques et sociales

Dans le domaine des statistiques démographiques et sociales,

- (1) l'INSD produira : (i) le tableau de bord social 2014, les ministères en charge de l'enseignement continueront d'assurer la production des annuaires statistiques de l'année scolaire 2014/2015 des domaines qu'ils couvrent (éducation préscolaire, enseignement primaire et post primaire, éducation non formelle, enseignement secondaire et supérieur). Ils assureront également l'analyse des données des annuaires statistiques à travers la production des tableaux de bord et des cartes éducatives ;

- (2) le Ministère de l'éducation nationale et de l'alphabétisation élaborera également (i) les tableaux de bord régionaux et provinciaux sur l'éducation primaire, (ii) les informations sur les acquis scolaires et réalisera l'enquête rapide de rentrée ;
- (3) le Ministère de l'action sociale et de la solidarité nationale élaborera en plus de l'annuaire statistique et du tableau de bord 2014 de l'éducation préscolaire, l'annuaire statistique et le tableau de bord 2014 de l'action sociale ;
- (4) le Ministère de la santé produira : (i) quatre bulletins d'épidémiologie et d'information sanitaire ; (ii) l'annuaire statistique 2014 de la santé et (iii) le tableau de bord 2014 de la santé ;
- (5) le Ministère de la Justice assurera la production de : (i) l'annuaire statistique 2014 de la justice, (ii) le tableau de bord 2014 de la justice et (iii) les bulletins trimestriels des statistiques de la justice ;
- (6) le Ministère de l'administration territoriale et de la sécurité élaborera le tableau de bord 2014 de la sécurité ;
- (7) le Ministère de la défense nationale et des anciens combattants produira l'annuaire statistique 2014 sur la défense nationale et les anciens combattants ;
- (8) le Ministère des droits humains et de la promotion civique élaborera : (i) l'annuaire statistique 2014 et (ii) le tableau de bord 2014 des droits humains ;
- (9) le Ministère de l'habitat et de l'urbanisme produira : (i) l'annuaire statistique 2014, (ii) le tableau de bord 2014 et (iii) les bulletins périodiques sur l'habitat et l'urbanisme ;
- (10) le Ministère de l'aménagement du territoire et de la décentralisation élaborera : (i) l'annuaire statistique 2014 et (ii) le tableau de bord 2014 sur les collectivités territoriales ;
- (11) le Ministère de la communication produira : (i) l'annuaire statistique 2014 et le (ii) le tableau de bord 2014 de la communication ;
- (12) le Ministère des sports et loisirs produira l'annuaire statistique national 2014 sur le sport ;
- (13) le Ministère de la recherche et de l'innovation élaborera pour la première fois un annuaire statistique 2014 sur la recherche technologique, l'invention et l'innovation ;
- (14) les directions régionales du Ministère de l'économie et des finances produiront les tableaux de bord socioéconomiques régionaux 2014 et les rapports régionaux de performance 2014 de la SCADD.

❖ **Statistiques économiques**

Pour assurer le suivi de la situation macroéconomique du pays en 2015, les producteurs de statistiques officielles mettront à la disposition du Gouvernement et des autres utilisateurs des statistiques de qualité et à jour :

- (1) les comptes économiques nationaux définitifs 2013, les comptes économiques nationaux semi-définitifs 2014, la matrice de comptabilité sociale et l'indice de la parité de pouvoir d'achat (PPA). seront produits par l'INSD ;
- (2) les comptes économiques du dernier trimestre 2014 et des trois premiers trimestres de 2015 seront également produits par l'INSD. Les comptes trimestriels participent au suivi de la conjoncture économique nationale et sont un outil pour une bonne prévision des indicateurs macroéconomiques ;
- (3) l'Observatoire national du tourisme élaborera les comptes satellites du tourisme avec l'appui de l'INSD ;
- (4) l'Instrument automatisé de prévision (IAP) sera régulièrement actualisé par la DGEP ;
- (5) la DGEP rédigera le rapport 2014 sur l'économie du Burkina Faso ;
- (6) la DGESS/MASA élaborera les comptes satellites de l'agriculture ;
- (7) les comptes nationaux 2013 du secteur de l'eau, des aménagements hydrauliques et de l'assainissement seront produits par la DGESS/MEAHA ;
- (8) la DGESS/MS élaborera les comptes nationaux 2013 de la santé.

La conjoncture économique du pays sera mesurée et suivie par l'élaboration de statistiques de conjoncture et des publications y afférentes. Ainsi :

- (9) l'INSD réalisera quatre enquêtes trimestrielles de conjoncture et rédigera quatre notes trimestrielles de conjoncture qui donneront une vue d'ensemble de l'opinion des chefs d'entreprises sur la conjoncture économique. Il produira également des notes trimestrielles de conjoncture au niveau régional ;
- (10) la DGEP produira les notes mensuelles de suivi de la conjoncture économique nationale et internationale qui seront soumis au comité interministériel de suivi de la conjoncture ;
- (11) l'INSD élaborera également quatre bulletins trimestriels de conjoncture globale. Ces bulletins fourniront aux utilisateurs des statistiques conjoncturelles sur l'ensemble des domaines du Burkina Faso ;
- (12) l'INSD réalisera quatre tableaux de bord trimestriels de l'économie (TBE). Ces TBE permettront aux autorités nationales d'avoir un outil de décision qui donne une analyse détaillée de tous les secteurs économiques et aux institutions sous régionales, notamment l'UEMOA, la BCEAO et AFRISTAT, de disposer d'une situation conjoncturelle de l'économie du Burkina Faso ;
- (13) le Conseil burkinabè des chargeurs (CBC) produira quatre notes trimestrielles de conjoncture sur les transports internationaux.

La production des statistiques des prix sera assurée par l'INSD, la Direction générale du contrôle des marchés et des engagements financiers (DGC-MEF/MEF), la SONAGESS/MASA et la DGESS/MRAH.

- (14) 12 bulletins mensuels de l'Indice harmonisé des prix à la consommation (IHPC) seront produits par l'INSD. L'IHPC est un indicateur de suivi de la conjoncture économique nationale en matière de prix des produits et services de consommation ;
- (15) l'INSD produira également l'indice national harmonisé des prix à la consommation. En effet, pour améliorer la qualité de l'IHPC, la Commission de l'UEMOA souhaite étendre le champ de l'indice au plan national pour chaque Etat membre de l'Union ;
- (16) la production des prix moyens nationaux du panier régional Afrique par l'INSD permettra d'élaborer les Parités de Pouvoir d'Achat (PPA) pour faire des comparaisons d'agrégats économiques entre les pays ;
- (17) la mercuriale des prix, outil de référence pour les prix des marchés publics, sera actualisée par la DGC-MEF avec l'appui de l'INSD ;
- (18) le suivi et la publication hebdomadaire des prix à travers les systèmes d'informations sur les marchés de bétail et sur les marchés des céréales seront poursuivis par la DGESS/MRAH et la SONAGESS.

Les activités prévues pour améliorer les statistiques du commerce et des échanges sont :

- (19) la production de l'annuaire statistique du commerce extérieur par l'INSD ;
- (20) la production des notes trimestrielles sur les indices du commerce extérieur par l'INSD ;
- (21) la production de l'annuaire des statistiques douanières 2014 par la DGD ;
- (22) la production des bulletins statistiques mensuels des douanes par la DGD ;
- (23) l'élaboration d'une base statistique 2014 par la DGD.

Les productions sur les statistiques industrielles prévues pour être mis à la disposition des utilisateurs en 2015 sont :

- (24) les indices harmonisés de la production industrielle (IHPI) trimestriels à produire par l'INSD ;
- (25) les indices trimestriels des prix de la production industrielle (IPPI) à produire par l'INSD ;
- (26) les notes trimestrielles sur les indices du chiffre d'affaires des entreprises commerciales à produire par l'INSD ;

(27) le rapport annuel sur l'industrie à produire par la Direction générale de l'industriel du Ministère de l'Industrie, du commerce et de l'artisanat (DGI/MICA) ;

(28) l'annuaire statistique et le tableau de bord 2014 du MICA à produire par la DGESS/MICA.

Au niveau des statistiques agricoles, la DGESS/MASA mettra à la disposition des utilisateurs en 2015 :

(29) le rapport provisoire de l'enquête permanente agricole 2014/2015 ;

(30) le rapport général sur les résultats définitifs de la campagne agricole 2013/2014 ;

(31) le bulletin de prospective ;

(32) l'annuaire des statistiques agricoles 2014 ;

(33) le tableau de bord 2014 des statistiques agricoles ;

(34) les bulletins de la sécurité alimentaire (flash, mensuels et trimestriels) ;

(35) le Modèle d'Equilibre Général Calculable (MEGC).

La DGPER réalisera :

L'enquête sur le stock commerçant et le système d'information sur les marchés agricoles. Cette enquête permettra d'estimer annuellement le niveau de stock commerçant et de mettre en place un système d'information sur les marchés. En outre, elle permettra de produire des indicateurs d'évaluation de la politique sectorielle et des OMD.

La DGESS/MRAH élaborera :

(36) l'annuaire statistique 2014 de l'élevage et des ressources halieutiques ;

(37) le tableau de bord 2014 de l'élevage des ressources halieutiques ;

(38) les statistiques des marchés à bétail.

Dans le domaine de la culture et du tourisme, la DGESS/MCT et l'Observatoire national du tourisme produiront :

(39) l'annuaire statistique 2014 de la culture et du tourisme ;

(40) le tableau de bord 2014 de la culture et du tourisme.

Dans le domaine des mines et de l'énergie la DGESS/MME et la SONABEL mettront à la disposition des utilisateurs :

(41) l'annuaire statistique et le tableau de bord 2014 sur les mines et l'énergie.

(42) les statistiques sur l'énergie produites par la SONABEL.

Dans le domaine des finances publiques, les directions générales et centrales du Ministère de l'économie et des finances et la BCEAO produiront les statistiques nécessaires pour orienter les décisions du Gouvernement.

La Direction des études et de la planification du MEF produira :

(43) l'annuaire statistique 2014 de l'économie et des finances ;

(44) le tableau de bord 2014 de l'économie et des finances ;

(45) le rapport 2014 sur les finances publiques ;

(46) les bulletins trimestriels sur les finances publiques.

La Direction générale du budget élaborera :

(47) l'annuaire statistique 2014 du budget ;

(48) les tableaux de bord budgétaires mensuels de 2015 ;

(49) les rapports trimestriels sur l'exécution du budget de l'Etat de 2015 ;

(50) la loi des finances initiale 2016.

La Direction générale de la coopération mettra à disposition des utilisateurs :

(51) les statistiques sur l'aide publique au développement ;

(52) le rapport de l'enquête annuelle sur les investissements directs étrangers (IDE).

La Direction générale des impôts collectera et produira :

(53) les statistiques sur les contribuables.

La Direction générale du trésor et de la comptabilité publique produira :

(54) le tableau des opérations financières de l'Etat (TOFE) ;

(55) les statistiques sur la trésorerie et la comptabilité publique ;

(56) des statistiques sur la dette publique ;

(57) des statistiques sur les Systèmes Financiers Décentralisés (SFD) ;

(58) des données financières des Etablissements Publics de l'Etat (EPE) ;

(59) un annuaire statistique sur les assurances.

La Banque Centrale des Etats de l'Afrique de l'Ouest produira :

(60) les statistiques monétaires et bancaires ;

(61) la balance des paiements et la situation globale extérieure du Burkina Faso pour l'année 2014.

Dans le domaine des transports la Direction générale des études et des statistiques sectorielles du Ministère des infrastructures, du désenclavement et des transports (DGESS/MIDT), l'Office national de la sécurité routière (ONASER) et la Direction générale des transports terrestres et maritimes (DGTMM) produiront chacun en ce qui le concerne les statistiques nécessaires pour la prise de décision.

La DGESS/MIDT produira :

(62) l'annuaire statistique 2014 des transports ;

(63) le tableau de bord 2014 des transports ;

(64) les résultats du comptage routier 2014.

L'ONASER collectera :

(1) les données sur le contrôle de la charge à l'essieu.

La DGTMM :

(65) réalisera l'enquête sur l'utilisation des véhicules de transport routier de marchandises ;

(66) exploitera le fichier des permis de conduire pour produire des statistiques ;

(67) produira les statistiques sur le parc de véhicules auto moto.

Dans le domaine des postes et de l'économie numérique, la Direction générale des études et des statistiques sectorielles du Ministère du développement de l'économie numérique et des postes (DGESS/MDENP) élaborera :

(68) l'annuaire statistique 2014 des postes et Technologies de Information et de la Communication ;

(69) le tableau de bord 2014.

Elle réalisera également :

(70) l'enquête auprès des entreprises des technologies de l'information et de la communication et ;

(71) le recensement des cybers café.

❖ Statistiques des ressources naturelles et de l'environnement

Pour permettre aux utilisateurs de disposer de statistiques sur les ressources naturelles et l'environnement et au Gouvernement d'honorer ses engagements nationaux et internationaux dans la production de documents de suivi des politiques environnementales notamment les notes de communication nationales dans le cadre de la Convention cadre des nations unies sur les changements climatiques (CCNUCC), le SSN continuera d'assurer la production des statistiques environnementales.

Le Ministère de l'environnement et du développement durable produira :

- (1) l'annuaire statistique 2014 de l'environnement ;
- (2) le tableau de bord 2014 de l'environnement ;
- (3) les comptes satellites de l'environnement ;
- (4) le livret 2014 sur les principaux indicateurs de l'environnement ;
- (5) les informations sur le deuxième inventaire forestier national (IFN2) ;
- (6) Enfin, il collectera :
- (7) les informations sur les Produits Forestiers non Ligneux (PFNL) et réalisera un inventaire de gaz à effet de serre.

L'INSD produira :

- (8) un document d'analyse sur les émissions de gaz à effet de serre.

La Direction générale des études et des statistiques sectorielles du Ministère de l'eau, des aménagements hydrauliques et de l'assainissement (DGESS/MEAHA) élaborera :

- (9) l'annuaire statistique 2014 ;
- (10) le tableau de bord 2014 ;
- (11) les comptes nationaux 2013 du secteur de l'eau, des aménagements hydrauliques et de l'assainissement.

La direction générale de l'assainissement des eaux usées et excréta

- (1) mettra à jour la base de données assainissement des eaux usées et excréta

I.2.2. Objectif stratégique 2.2 : Améliorer la qualité des données

Pour améliorer la qualité des productions statistiques de 2015, les structures productrices de statistiques officielles :

- (1) mettront en œuvre la démarche qualité ;
- (2) réviseront et actualiseront les outils de collecte pour prendre en compte de nouveaux besoins et apureront les différentes incorrections ;

- (3) élaboreront les métadonnées des opérations statistiques ;
- (4) organiseront des ateliers de validations des documents.

I.2.3. Objectif stratégique 2.3 : Promouvoir l'analyse approfondie des données et la recherche

Pour mieux orienter les décideurs et aussi favoriser le développement de nouvelles méthodes, l'analyse approfondie des données et la promotion de la recherche s'avèrent nécessaires. Pour permettre la réalisation de cet objectif en 2015, les structures du SSN prévoient la poursuite de l'élaboration :

- (1) des tableaux de bord 2014 ;
- (2) des rapports sectoriels, régionaux et national de performance de la mise en œuvre de la SCADD et des OMD ;
- (3) des rapports de l'évaluation du portefeuille des ONG et associations dans les régions ;
- (4) des matrices de comptabilité sociale (MCS) et des tableaux ressources-emplois (TRE).

I.3. Axe 3 : Amélioration de l'archivage, la diffusion et l'utilisation des données

Les activités programmées dans cet axe visent à renforcer l'archivage numérique des données, à assurer une diffusion directionnelle de l'information statistique, à développer la culture statistique et à renforcer les capacités d'utilisation des statistiques.

I.3.1. Objectif stratégique 3.1 : Réviser et mettre en œuvre la stratégie d'informatisation du SSN

Pour permettre la mise en œuvre de la stratégie d'informatisation du SSN,

- (1) les bases de données et métadonnées à l'INSD et dans les structures sectorielles seront organisées pour les rendre plus accessibles ;
- (2) les bases de données à l'INSD et dans les structures sectorielles seront harmonisées ;
- (3) les bases de données seront centralisées et sécurisées ;
- (4) les archives des enquêtes seront numérisées à l'INSD.

I.3.2. Objectif stratégique 3.2 : Renforcer la diffusion des données et la communication

Afin de rendre accessibles les données produites au sein du SSN, les structures prévoient de renforcer la diffusion des données et la communication à l'endroit des utilisateurs à travers des activités qu'elles envisagent de mettre en œuvre en 2015.

Au nombre de ces activités :

- (1) la diffusion systématique de toutes les publications produites en 2015 en des formats et canaux diversifiés (papier, CD-rom, sites internet, envoi par mail, etc.) ;
- (2) l'organisation d'ateliers de dissémination des résultats de l'EMC ;
- (3) l'impression des publications statistiques (imprimerie de l'INSD et privée) ;
- (4) l'animation des points de presse pour présenter les résultats des nouvelles publications ;
- (5) la publication de communiqués de presse pour accompagner les différentes productions statistiques ;
- (6) l'amélioration de la présentation et l'harmonisation des publications à travers l'application des chartes graphiques ;
- (7) la mise en place de bases de données d'indicateurs accessibles sur internet ;
- (8) l'élaboration et la publication régulière d'un catalogue de publications statistiques ;
- (9) la mise en place de supports de communication (plaquettes, dépliants, documents) ;
- (10) l'organisation d'un forum de discussion en ligne entre producteurs et utilisateurs des données.

I.3.3. Objectif stratégique 3.3 : Promouvoir l'utilisation des données statistiques

La promotion de l'utilisation des données statistiques en 2015 au sein du SSN se fera à travers :

- (1) l'organisation de la Journée africaine de la statistique (JAS) 2015 aux niveaux central et régional par l'INSD et ses directions régionales ;
- (2) l'organisation des journées portes ouvertes de l'INSD à l'occasion de la JAS 2015 ;
- (3) l'organisation des journées de plaidoyer en faveur de la production statistique auprès de l'Etat, des entreprises et des ménages ;
- (4) l'organisation de la journée statistique du MENA ;
- (5) l'organisation de la journée statistique du Ministère de la santé ;

- (6) l'organisation des ateliers régionaux d'information sur la production du SSN ;
- (7) l'organisation des journées portes ouvertes pour la diffusion des statistiques sectorielles du MEAHA ;
- (8) la poursuite du vaste programme de formation des utilisateurs de statistiques officielles initié en 2014 par le PAR-GS ;
- (9) la préparation de l'accueil en 2016 par le Burkina Faso du Symposium sur le développement de la statistique en Afrique.

I.4. Axe 4 : Renforcement des capacités humaines, matérielles et financières

Pour mettre en œuvre le PSN 2015, les structures de production de statistiques officielles doivent disposer de ressources humaines, matérielles et financières conséquentes.

I.4.1. Objectif stratégique 4.1 : Améliorer la gestion des ressources humaines statisticiennes

L'amélioration de la gestion des ressources humaines du SSN en 2015 se réalisera à travers :

- (1) l'évaluation des besoins en personnel statisticien et autres cadres au sein du SSN ;
- (2) la poursuite du plaidoyer pour l'adoption d'une gestion centralisée du personnel du SSN ;
- (3) la mise en œuvre des recommandations de l'audit institutionnel et organisationnel de l'INSD ;
- (4) la mise à jour et le suivi régulier de l'évolution des effectifs des statisticiens et démographes ;
- (5) la mise en place d'un système d'encadrement des jeunes diplômés.

I.4.2. Objectif stratégique 4.2 : Renforcer les capacités humaines du SSN

Au cours de l'année 2015, les agents des structures productrices de statistiques publiques bénéficieront de renforcements de capacités. Ainsi :

- (1) l'INSD mettra en œuvre le plan de formation continue du personnel de l'INSD ;
- (2) le PAR-GS mettra en œuvre un programme de formation continue de l'ensemble du personnel du SSN dans divers domaines (22 formations en statistique descriptive et Excel et 12 formations en Access) ;

- (3) les différentes structures du SSN assureront des formations spécifiques au profit du personnel statisticien ;
- (4) la DGESS/MENA assurera la formation des chargés statistiques dans les Circonscriptions d'éducation de base (CEB) en contrôle de données ;
- (5) la DGESS/MESS assurera la formation des chargés statistiques dans les établissements secondaires et supérieurs sur le remplissage des fiches ;
- (6) l'INSD poursuivra le suivi de la formation des cadres moyens statisticiens à l'ENAREF et organisera en collaboration avec l'ENSEA et l'IFORD les concours de recrutement des élèves statisticiens et démographes à former dans ces grandes écoles.

I.4.3. Objectif stratégique 4.3 : Renforcer les capacités financières et matérielles

Sur le plan matériel, il est prévu en 2015 :

- (1) l'acquisition au profit des structures du SSN de matériels informatiques et d'archivage numérique, d'antivirus mon postes et réseau et en matériels adéquats de diffusion ;
- (2) l'acquisition au profit de la DGESS/MEAHA :
 - des logiciels et outils statistiques
 - des PDA et/ou des tablettes pour la collecte des informations sur l'eau et l'assainissement ; une plateforme SIG en concertation avec l'IGB pour l'établissement de la cartographie des ressources en eau et des aménagements hydrauliques.

Mis en forme : Police :(Par défaut)
Arial

Les infrastructures du SSN seront renforcées avec :

- (1) le démarrage des travaux de construction de la 2e aile du siège de l'INSD ;
- (2) l'équipement en matériels de la Direction régionale du Centre de l'INSD ;
- (3) l'agrandissement des locaux de la Direction régionale de l'INSD des Hauts-Bassins ;
- (4) le démarrage des travaux de construction de la Direction des statistiques sectorielles du MASA.

II. COUT ET FINANCEMENT DU PROGRAMME STATISTIQUE NATIONAL 2015

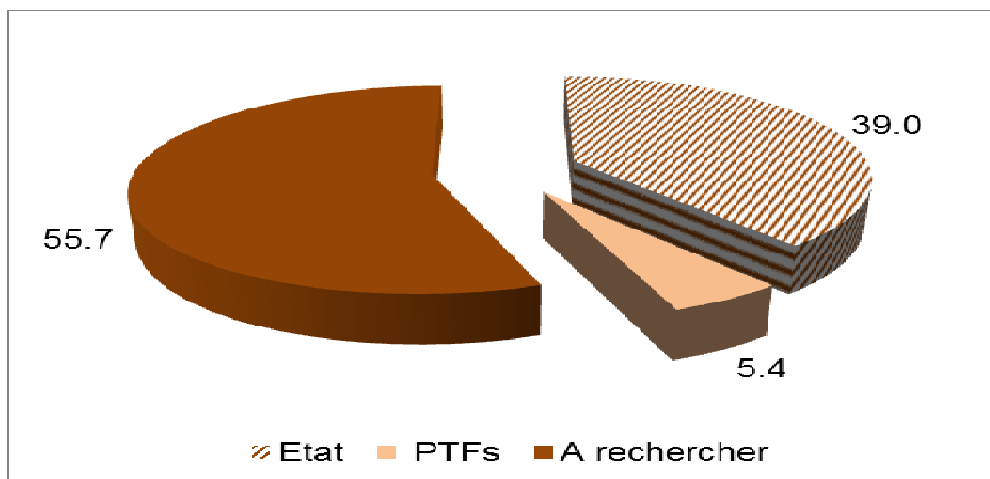
II.1. Vue d'ensemble du financement du PSN 2015

La mise en œuvre du PSN 2015 nécessitera la mobilisation de 13,0 milliards de francs CFA. Ce coût n'intègre pas les dépenses de fonctionnement des structures du SSN que sont les salaires des agents, les fournitures et les autres dépenses de fonctionnement courant.

Une partie du financement est acquise. Elle est de 5,7 milliards de francs CFA, soit 44,3% du montant à mobiliser. Ainsi, 55,7% du financement est à rechercher.

Les financements acquis sont attendus de l'État (5,0 milliards FCFA, soit 39,0% du montant total à mobiliser) et des partenaires techniques et financiers du SSN (694,5 millions FCFA, soit 5,4% du montant total à mobiliser).

Graphique 1 : Situation globale du financement du PSN 2015 (en %)



La répartition du coût du PSN 2015 par axe stratégique indique que l'axe stratégique 2, qui prend en compte les opérations de production statistique, nécessitera naturellement la mobilisation de la part la plus importante du financement. Cet axe est évalué à près de 10,3 milliards de francs CFA, soit 79,5% du coût global du PSN 2015. Le deuxième axe stratégique le plus important en besoin de financement est l'axe 4 qui concerne les activités de renforcement des capacités. Il est évalué à 1,2 milliards de francs CFA, soit 9,4% du coût global du PSN 2015.

La répartition des coûts et financements du PSN 2015 par axe stratégique est donnée dans le tableau 1.

Tableau 1 : Synthèse des coûts et financements du PSN 2015 par axe stratégique (en millions de FCFA)

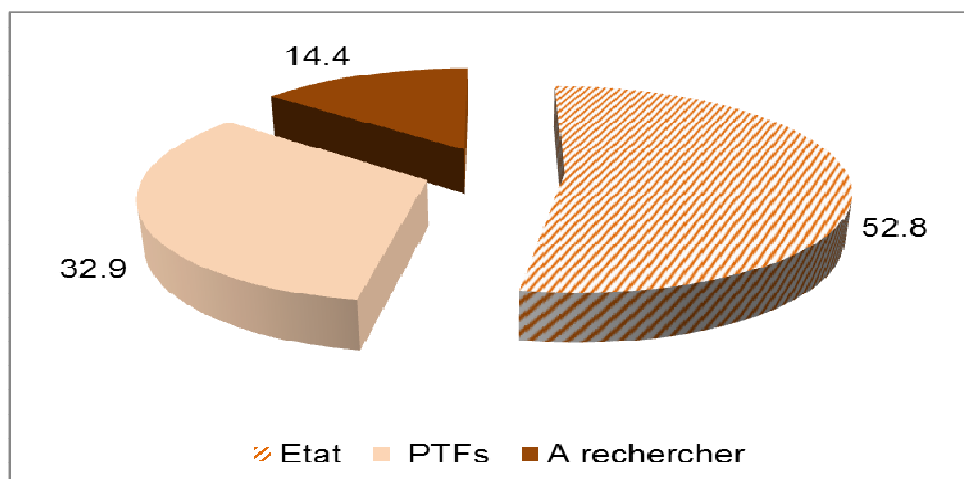
Axes stratégiques	Coût global	Total acquis	ETAT	PTF	A rechercher
Axe 1 : Consolidation du cadre institutionnel, législatif et organisationnel	786,7	673,7	415,0	258,7	113,0
Axe 2 : Amélioration de la production et de l'analyse des données statistiques	10 300,9	4 558,5	4 228,0	330,6	5 742,4
Axe 3 : Amélioration de l'archivage, de la diffusion et de l'utilisation des données	648,9	189,0	160,0	29,0	459,9
Axe 4 : Renforcement des capacités humaines, matérielles et financières	1 217,2	319,4	243,1	76,3	897,8
TOTAL	13 903,7	5 740,6	5 046,1	694,5	8 163,1

II.2. Coût et financement de l'axe stratégique 1 : Consolidation du cadre institutionnel, législatif et organisationnel

Le coût des activités entrant dans le cadre de cet axe est de 786,7 millions de FCFA, soit 6,1% du coût global du PSN 2015. Ce montant doit permettre de réaliser les activités inscrites dans les deux objectifs stratégiques de l'axe.

Comme on peut le voir dans le graphique 2 suivant, une bonne part du financement des activités de cet axe est acquise. En effet, 85,6% du financement de l'axe sont acquis dont 52,8% de l'Etat. Seul 14,4% du financement de l'axe est à rechercher. Il s'agit de l'unique axe qui est dans une situation relativement favorable.

Graphique 2: Situation du financement des activités de l'axe stratégique 1 (en %)



II.2.1. Coût et financement de l'objectif stratégique 1.1 : Renforcer le dispositif législatif, institutionnel et organisationnel

Pour la réalisation des activités inscrites dans cet objectif stratégique, l'État et ses partenaires financiers devront mobiliser 183,7 millions de francs CFA. Ce montant devrait permettre principalement de mettre en place un système d'information de l'état civil. Un montant de 168,7 millions de francs CFA est inscrit par un PTF pour cette activité. Une autre activité importante prévue dans cet objectif stratégique est de renforcer les capacités managériales et les compétences en planification stratégique des directeurs et chefs de service de l'INSD. Cette activité coûterait 15 millions de francs CFA qui sont à rechercher.

II.2.2. Coût et financement de l'objectif stratégique 1.2 : Renforcer la coordination, la coopération et le partenariat

L'exécution des activités inscrites dans cet objectif stratégique nécessitera la mobilisation de 603 millions de francs CFA, soit 76,6% du budget global de l'axe stratégique 1. Une part importante de ce financement est acquise (505 millions de francs CFA dont 415 millions de francs CFA viendraient de l'État et 90 millions de francs CFA des PTF).

La mobilisation de ces ressources devrait permettre principalement :

- de mettre en place des protocoles d'accord pour l'accès aux données de sources administratives (260 millions de FCFA acquis) ;
- d'évaluer le SDS 2011-2015 et d'élaborer le SDS 2016-2020 (100 millions de FCFA acquis)
- de rendre fonctionnelle le système d'information du MHU (100 millions de FCFA acquis).
- d'assurer le fonctionnement normal du CNS y compris les commissions spécialisées (30 millions de FCFA acquis) ;
- d'assurer le suivi du SDS 2011-2015 (15 millions de FCFA acquis).

Mis en forme : Police :(Par défaut)
Arial

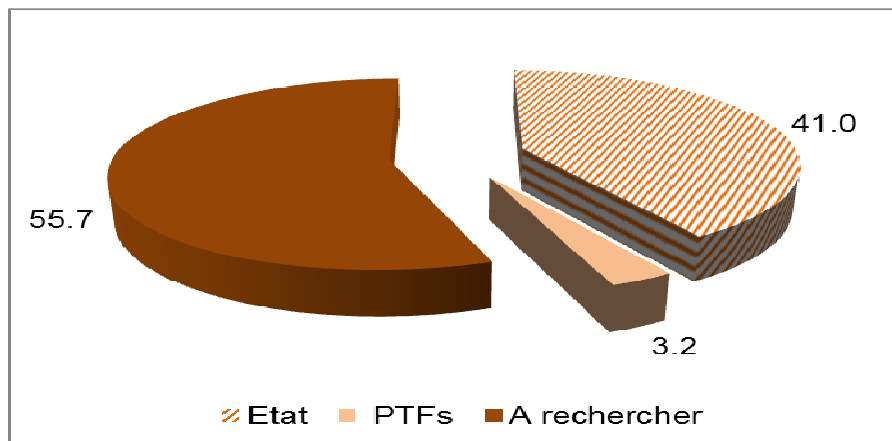
II.3. Coût et financement de l'axe stratégique 2 : Amélioration de la production et de l'analyse des données statistiques

Pour permettre l'élaboration, le suivi et l'évaluation des politiques de développement, le SSN mettra à la disposition des utilisateurs de statistiques officielles une gamme variée de produits statistiques de qualité et suffisamment analysés. Ces activités de production et d'analyse sont répertoriées dans le présent axe.

Le coût estimé pour la réalisation des activités de cet axe est de 10,3 milliards de francs CFA, soit 79,5 % du coût global du PSN 2015.

Les informations disponibles indiquent qu'un montant de 4,2 milliards de francs CFA est déjà acquis auprès de l'État et 330,6 millions de francs CFA auprès des partenaires techniques et financiers. Comme indiqué dans le graphique 3, 55,7% du financement des activités de cet axe est à rechercher.

Graphique 3: Situation du financement des activités de l'axe stratégique 2 (en %)



II.3.1. Coût et financement de l'objectif stratégique 2.1 : Renforcer la production statistique

Le coût estimé pour la réalisation des activités inscrites dans le PSN 2015 et visant à renforcer la production statistique au sein du SSN est de 9,1 milliards de francs CFA, représentant 88,6% du coût global de l'axe stratégique 2.

Ce montant, qui intègre aussi bien le coût des activités de production courante que celui des enquêtes, est fortement influencé par le coût des enquêtes ponctuelles d'envergure nationale. En effet, comme l'indique le tableau 2 ci-dessous, neuf des onze activités listées sont liées aux enquêtes ponctuelles d'envergure nationale et ont un coût global de 6,6 milliards de francs CFA programmés en 2015. Parmi ces activités, il y a les activités préparatoires des recensements de la population et de l'agriculture qui ont une périodicité décennale.

Les structures du SSN ont peu de visibilité sur le financement des activités de cet important objectif stratégique car 71,8% du budget reste à rechercher. Il est à signaler que la situation est plus préoccupante pour les activités liées au RGPH puisque aucun financement n'est encore acquis pour cette opération dont la périodicité décennale peut favoriser une meilleure planification financière. De ce point de vue, la mise en place du Fonds de développement de la statistique, actuellement à l'étude, devrait être accélérée pour juguler ce type de problème.

Tableau 2: Synthèse des coûts et financements estimatifs des activités liées aux enquêtes d'envergure nationale (en millions de FCFA)

Intitulé de l'activité	Coûts global	Total acquis	Etat	PTFs	A Rechercher
Réaliser les activités préparatoires du recensement général de l'agriculture (RGA)	1 147,5	547,5	547,5	0,0	600,0
Réaliser l'enquête multisectorielle sur les conditions de vie des ménages (EMC)	800,0	0,0	0,0	0,0	800,0
Réaliser l'enquête permanente agricole (EPA)	1 600,0	850,0	850,0	0,0	750,0
Réaliser la cartographie du recensement général de la population et de l'habitation (RGPH) de 2016	1 000,0	0,0	0,0	0,0	1 000,0
Réaliser l'enquête maraichage	639,5	0,0	0,0	0,0	639,5
Réaliser l'enquête nationale sur le cheptel (ENEC)	600,0	0,0	0,0	0,0	600,0
Réaliser l'enquête arboriculture	359,9	0,0	0,0	0,0	359,9
Réaliser l'enquête nutritionnelle	300,0	300,0	300,0	0,0	0,0
Réaliser l'enquête SARA	165,0	165,0	165,0	0,0	0,0
Total	6611,9	1 862,5	1 862,5	0,0	4 749,4

II.3.2. Coût et financement de l'objectif stratégique 2.2 : Améliorer la qualité des données

Le coût estimé pour la réalisation des activités inscrites dans le PSN 2015 et devant concourir à l'amélioration de la qualité des données est de 327,8 millions de francs CFA. Une partie du financement est acquise de l'État (27,8 millions de francs CFA) et des PTFs (69,9 millions de francs CFA) et le reliquat (230,2 millions de francs CFA) est à rechercher. La mobilisation de ce financement devrait permettre principalement :

- de mettre à jour les outils de collecte pour mieux prendre en compte les besoins des utilisateurs ;
- d'élaborer les métadonnées des principales opérations et données statistiques ;
- de mettre à jour la nomenclature de l'habitat et de l'urbanisme ;
- de réaliser l'enquête de satisfaction des utilisateurs de statistiques officielles ;
- d'organiser la rencontre annuelle des acteurs du SNIS ;
- de définir un système d'information de l'état civil.

II.2.3. Coût et financement de l'objectif stratégique 2.3 : Promouvoir l'analyse approfondie des données et la recherche

La réalisation des activités programmées en 2015 et visant à promouvoir l'analyse approfondie des données et la recherche coûterait 845,5 millions de franc CFA à l'Etat et ses partenaires financiers. Ce financement devrait permettre principalement :

- de faire le bilan annuel et périodique de la mise en œuvre de la SCADD aux niveaux régional, sectoriel et national ;
- de réaliser des études approfondies des données d'enquête dans le domaine de l'action sociale et de la solidarité nationale ;
- d'actualiser les monographies provinciales et communales ainsi que les tableaux de bord socioéconomiques des provinces et des régions.

La situation du financement des activités de cet objectif stratégique indique que 62,7% du budget global de l'objectif est à rechercher.

II.4. Coût et financement de l'axe stratégique 3 : Amélioration de l'archivage, de la diffusion et de l'utilisation des données

La diffusion des données produites est l'un des maillons importants dans la chaîne de production des statistiques. Dans le Système statistique national, elle semble être le maillon faible car la majorité des productions reste à l'étape de l'élaboration. Afin de pallier cette insuffisance les structures du SSN réaliseront en 2015 des activités rentrant dans ce cadre et dont le coût est estimé à 648,9 millions de FCFA. Ce montant qui représente 5,0 % du coût estimatif du PSN 2015 est partiellement acquis de l'état et des partenaires financiers.

La situation du financement des activités rentrant dans cet axe présenté dans le graphique 4 montre que 70,9% du montant est à rechercher.

Graphique 4 : Situation du financement des activités de l'axe stratégique 3 (en %)

Graphique 4 : Situation du financement des activités de l'axe stratégique 3 (en %)

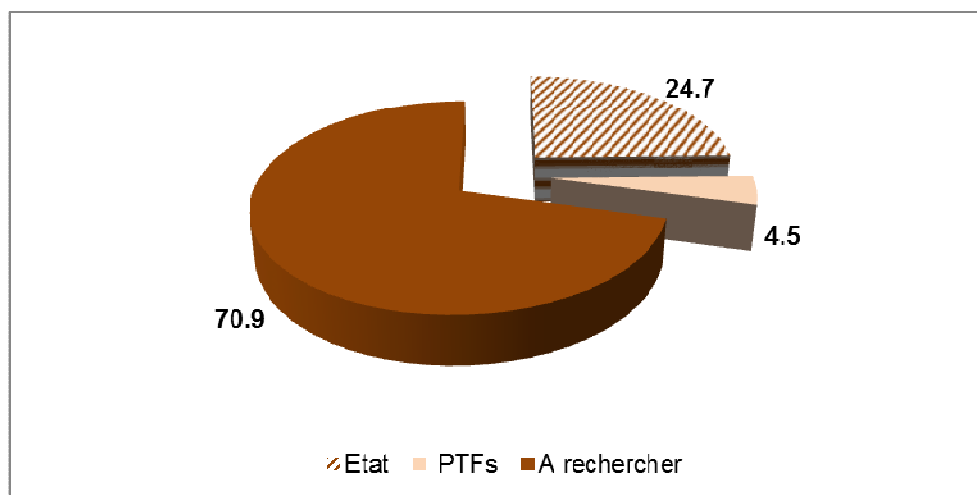


Tableau mis en forme

Mis en forme : Normal, Gauche,
Taquets de tabulation : 3,99
cm,Gauche

Mis en forme : Police :Non Gras

III.4.1 Coût et financement de l'objectif stratégique 3.1 : Réviser et mettre en œuvre la stratégie d'informatisation du SSN

Le coût estimatif de la réalisation des activités devant concourir à l'atteinte de cet objectif est de 50 millions de franc CFA. La mobilisation de ce montant doit permettre entre autres :

- d'harmoniser des bases de données (définitions, codes des localités avec les résultats du RGPH, concepts, etc.) à l'INSD et dans les structures sectorielles ;
- d'organiser des ateliers de validation des études prospectives ;
- d'organiser les bases de données et métadonnées à l'INSD et dans les structures sectorielles et les rendre modernes ;

30,0% du financement des activités rentrant dans ce cadre est à rechercher.

III.4.2 Coût et financement de l'objectif stratégique 3.2 : Renforcer la diffusion des données et la communication

L'exécution des activités devant concourir à l'atteinte de cet objectif coûtera 372,8 millions de franc CFA, soit 74,5% du coût total de l'axe stratégique 3. La mobilisation de ces ressources doit permettre entre autres :

- de diffuser les annuaires [statistiques;statistiques](#) ;
- de diffuser les tableaux de bords [produits;produits](#) ;

- de réaliser des films documentaires sur les [statistiques;statistiques :](#)
- d'organiser des points de presse sur des produits [statistiques;statistiques :](#)
- de diffuser les autres publications nationales annuelles et infra [annuelles;annuelles :](#)
- de diffuser les comptes nationaux, des comptes de l'agriculture, de la santé, de l'environnement et la matrice de comptabilité nationale autres [comptes;comptes :](#)

76,4% du financement des activités inscrites dans cet d'objectif est à rechercher.

III.4.3 Coût et financement de l'objectif stratégique 3.3 : Promouvoir l'utilisation des données statistiques

La mise en œuvre des activités inscrites dans cet objectif stratégique nécessitera la mobilisation de 226,1 millions. Ce montant doit permettre entre autres :

- d'organiser des ateliers pour rendre visible les résultats d'analyse des données ;
- le développement des activités de sensibilisation ;
- l'organisation des formations à l'endroit des utilisateurs des données ;
- l'organisation de la journée africaine de la statistique ;
- l'organisation de l'accueil en 2016 du symposium sur le développement de la statistique en Afrique.

Une grande partie (70,8%) du financement des activités devant contribuer à l'atteinte de cet objectif est à rechercher.

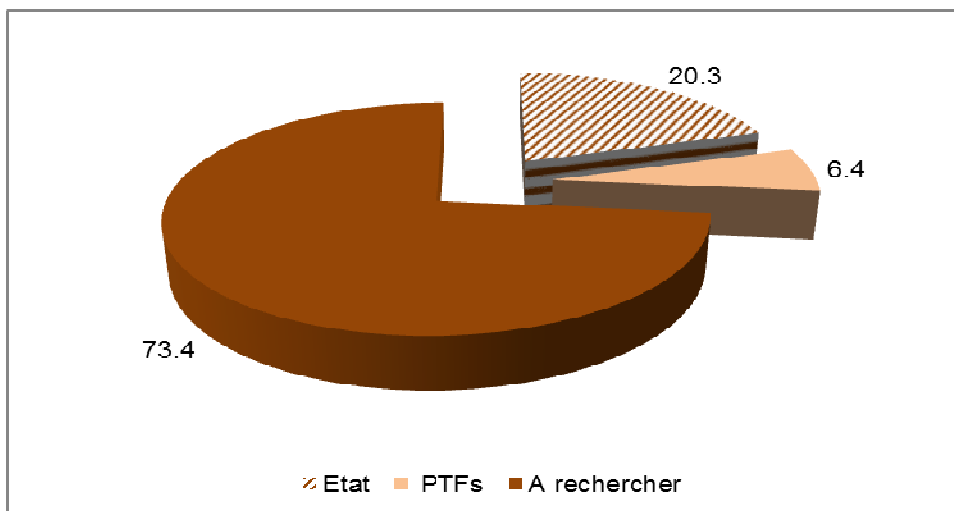
II.5. Coût et financement de l'axe stratégique 4 : Renforcement des capacités humaines, matérielles et financières

Le coût estimatif pour renforcer les capacités humaines, matérielles et financières du SSN est de 1,2 milliards de FCFA. Ce coût représente 9,4 % du coût total du PSN 2015.

Le financement des activités inscrites dans cet axe sera pris en charge par l'Etat à hauteur de 243,1 millions de Franc CFA, représentant 20,3% du coût total de l'axe 4.

Graphique 5: Situation du financement des activités de l'axe stratégique 4 (en %)

Graphique 5: Situation du financement des activités de l'axe stratégique 4 (en %)



II.5.1 Coût et financement de l'objectif stratégique 4.1 : Améliorer la gestion des ressources humaines statisticiennes

La réalisation des activités de l'objectif 4.1 coutera **13 millions de franc CFA**, soit 1,1% du budget global de cet axe. Ce montant devra permettre :

- de mettre en place un système d'encadrement des jeunes diplômés ;
- d'évaluer les besoins en personnel statisticien et autres cadres ;
- de mettre à jour et suivre régulièrement l'évolution des effectifs des statisticiens.

Hormis l'Etat qui s'est engagé pour le financement des activités inscrites dans cet axe à hauteur de 7 millions, le reste est à rechercher.

II.5.2 Coût et financement de l'objectif stratégique 4.2 : Renforcer les capacités humaines du SSN

L'exécution des activités de l'objectif 4.2 nécessitera la mobilisation de 457,3 millions de franc CFA. Ce montant représente 38,1% du coût de l'axe et la mobilisation de ces ressources permettra entre autre :

Mis en forme : Police :Non Gras

- de former des correspondants statistiques ;
- d'exécuter le plan de formation de l'INSD ;

- de former des cadres du SSN dans d'autres domaines spécifiques (gestion de projets, management, gestion axée sur les résultats et autres formations connexes) ;
- de renforcer les capacités des directions centrales en planification opérationnelle (DGESS/MASA)
- de former les agents de la direction en méthodes statistiques (sondage, échantillonnage, collecte et traitement de données).

L'Etat et les PTFs se sont engagés à prendre en charge à hauteur de **282,5 millions** de franc CFA la réalisation des activités inscrites dans l'objectif.

Le reste du financement 174,8 millions, soit 38,2% est à rechercher.

II.5.3 Coût et financement de l'objectif stratégique 4.3 : Renforcer les capacités financières et matérielles

Pour la réalisation des activités inscrites dans cet objectif stratégique, les structures du SSN devront mobiliser 746,9 millions de franc CFA, soit 61,3% du coût global de l'axe stratégique 4. La mobilisation de ces ressources permettra entre autre :

- le démarrage de la construction de la 2ème aile du bâtiment de [l'INSD](#); [l'INSD](#) ;
- l'équipement des structures du SSN en matériels informatiques (DRS, INSD, Structures statistiques sectorielles) ;
- de mettre en réseau les équipements informatiques ;
- d'agrandir les locaux de la direction régionale des Hauts-Bassins de l'INSD ;
- d'acquérir des logiciels et outils statistiques pour la Direction des statistiques sectorielles ;

La quasi-totalité (96,0%) du financement des activités de cet axe est à rechercher.

III. CONTRAINTES DE REALISATION

La contrainte majeure pour la mise en œuvre du PSN 2015 sera la disponibilité de financement pour la réalisation des activités. En rappel, le coût estimatif du PSN 2015 est de 16,2 milliards franc CFA dont 7,9 milliards de franc CFA est acquis de la part de l'état et des partenaires financiers. Plus de 8,4 milliards (52%) du financement est à rechercher et pourra handicaper l'exécution de la mise en œuvre du programme d'activité des structures du SSN. Ceci s'explique par l'insuffisance des allocations budgétaires aux activités statistiques au sein des ministères. En plus du manque de financement, la lourdeur des procédures administratives de la chaîne financière pourrait entraîner des retards dans la réalisation des activités statistiques.

L'insuffisance de ressources humaines statisticiennes dans beaucoup de structures est également une contrainte qui pourrait engendrer des difficultés dans la mise en œuvre du programme statistique national 2015. En effet, depuis la fin du projet de développement du système statistique national (PDSSN), l'Etat a fortement diminué son appui en bourses d'études pour la formation des cadres supérieurs statisticiens et démographes. D'autre part, l'arrêt du recrutement des cadres supérieurs statisticiens et démographes à leur sortie, le ralentissement dans le recrutement de nouveaux cadres moyens à former à l'ENAREF et le départ de massif des cadres statisticiens et démographes de l'INSD sont des risques pour la bonne mise en œuvre du PSN 2015. Cette situation limite les capacités du SSN à prendre en charge les activités statistiques.

La réalisation des activités programmées en 2015 passe nécessairement par :

- l'augmentation de l'allocation budgétaire au profit des structures du SSN pour la mise en œuvre des activités statistiques ;
- l'obtention des financements pour la formation et le recrutement des ressources humaines nécessaires ;
- la mise à disposition des moyens financiers aux structures en fonction du calendrier des opérations ;
- l'amélioration de la capacité de l'INSD et des autres structures du SSN sous tous les aspects de production de statistique, organisation du dispositif statistique dans certaines structures sectorielles, renforcement des compétences, etc.

IV. DISPOSITIF ET MECANISME DE SUIVI-EVALUATION

Le dispositif de pilotage du PSN 2015 sera basé sur celui du SDS 2011-2015. Ainsi, le CNS sera l'organe de suivi-évaluation du PSN 2015. Les structures et institutions chargées de la production des statistiques sectorielles assureront le suivi quotidien de la mise en œuvre des activités qui leur incombent. Ils transmettront à l'INSD un rapport d'activités au mois de mars 2015.

Chaque Commission spécialisée du CNS siégera autant que de besoin sur convocation de son président pour statuer sur les dossiers à elle soumis par le Président du CNS pour examen.

Le Conseil national de la statistique lors de sa première session de 2015, examinera le RSN 2014 et les rapports d'activités des différentes Commissions spécialisées rentrant dans le cadre de la mise en œuvre du PSN 2014.

Au cours de la deuxième session ordinaire du CNS de 2015, l'INSD doit faire une présentation du rapport d'exécution de la mise en œuvre du PSN 2015.

CONCLUSION

Le PSN 2015 est un important document qui concourt à la mise en œuvre du SDS 2011-2015 indispensable au suivi-évaluation des OMD et de la SCADD.

En effet, il permet d'avoir une vision claire de toutes les activités statistiques programmées, et de permettre à l'Etat et aux PTFs de faire ainsi des allocations optimales de ressources financières aussi bien pour leur exécution que pour le suivi des politiques sectorielles.

Ainsi, comme prévu dans le SDS 2011-2015, l'Etat continuera d'assurer le financement des activités statistiques courantes à travers les dotations budgétaires des différents secteurs ministériels. L'Etat assurera également le financement des différentes enquêtes à caractère répétitif.

Aussi, afin d'assurer une meilleure évaluation de la SCADD et des OMD en 2015, la réalisation de l'enquête multisectorielle continue sur les conditions de vie des ménages, de l'enquête permanente agricole (EPA) et la réalisation de l'Enquête nationale sur le cheptel (ENC) doivent être inscrites comme prioritaires dans le budget 2015 de l'Etat.

Le dispositif de pilotage du PSN 2015 sera basé sur celui du SDS 2011-2015. Les contraintes pour sa mise en œuvre seront la disponibilité de financement et l'insuffisance des ressources humaines statisticiennes.

Le coût global de la mise en œuvre du PSN 2015 est estimé à 16,6 milliards de francs CFA. Le financement acquis est de 3,8 milliards de francs CFA de la part de l'Etat et de 694,5 millions de francs CFA de la part des PTF. Ainsi, un financement de 12,1 milliards de francs CFA est à rechercher.

ANNEXES

Annexe 1 : Budget du PSN 2015 par axe et objectifs stratégiques

Axe et objectif stratégique	Coûts global	Total acquis	Etat	PTF	A rechercher
	<i>(en millions de FCFA)</i>				
AXE STRATEGIQUE 1 : CONSOLIDATION DU CADRE LEGISLATIF, INSTITUTIONNEL ET ORGANISATIONNEL	786,7	673,7	415,0	258,7	113,0
Objectif stratégique 1.1 : Renforcer le dispositif législatif, institutionnel et organisationnel	183,7	168,7	0,0	168,7	15,0
Objectif stratégique 1.2 : Renforcer la coordination, la coopération et le partenariat	603,0	505,0	415,0	90,0	98,0
AXE STRATEGIQUE 2 : AMELIORATION DE LA PRODUCTION ET DE L'ANALYSE DES DONNEES STATISTIQUES	10 300,9	4 558,5	4 228,0	330,6	5 742,4
Objectif stratégique 2.1 : Renforcer la production statistique	9 127,6	4 145,1	3 884,5	260,6	4 982,4
Objectif stratégique 2.2 : Améliorer la qualité des données	327,8	97,6	27,8	69,9	230,2
Objectif stratégique 2.3 : Promouvoir l'analyse approfondie des données et la recherche	845,5	315,7	315,7	0,0	529,8
AXE STRATEGIQUE 3 : AMELIORATION DE L'ARCHIVAGE, LA DIFFUSION ET L'UTILISATION DES DONNEES	648,9	189,0	160,0	29,0	459,9
Objectif stratégique 3.1 : Réviser et mettre en œuvre la stratégie d'informatisation du SSN	50,0	35,0	23,0	12,0	15,0
Objectif stratégique 3.2 : Renforcer la diffusion des données et la communication	372,8	87,9	78,0	9,9	284,9
Objectif stratégique 3.3 : Promouvoir l'utilisation des données statistiques	226,1	66,1	59,0	7,1	160,0
AXE STRATEGIQUE 4 : RENFORCEMENT DES CAPACITES HUMAINES, MATERIELLES ET FINANCIERES	1 217,2	319,4	243,1	76,3	897,8
Objectif stratégique 4.1 : Améliorer la gestion des ressources humaines statisticiennes	13,0	7,0	7,0	0,0	6,0
Objectif stratégique 4.2 : Renforcer les capacités humaines du SSN	457,3	282,5	236,1	46,4	174,8
Objectif stratégique 4.3 : Renforcer les capacités financières et matérielles	746,9	29,9	0,0	29,9	717,0
TOTAL	12 953,7	5 740,6	5 046,1	694,5	7 213,1

Annexe 2 : Programme détaillé et financement des activités 2015 (financement totalement ou partiellement acquis)

N° Ordre	Intitulé de l'activité	Institution	Produit attendu	Coûts global	Total acquis	Etat	PTF	A rechercher
AXE STRATEGIQUE 1 : CONSOLIDATION DU CADRE LEGISLATIF, INSTITUTIONNEL ET ORGANISATIONNEL				673,7	673,7	415,0	258,7	0,0
<i>Objectif stratégique 1.1 : Renforcer le dispositif législatif, institutionnel et organisationnel</i>				168,7	168,7	0,0	168,7	0,0
1.	Opérationnaliser la Direction des Statistiques Sectorielles	DGESS/MDHPC	Direction en charge des statistiques fonctionnelle	0,0	0,0			0,0
2.	Mise en place et amélioration du système d'information de l'Etat civil	DGMEC, MCT, MATS et MATD	Système d'information de l'Etat civil mise en place	168,7	168,7	0,0	168,7	0,0
3.	Organiser les prestations de serment des statisticiens non assermentés	INSD	Rapport de prestation de serment	0,0	0,0	0,0	0,0	0,0
<i>Objectif stratégique 1.2 : Renforcer la coordination, la coopération et le partenariat</i>				505,0	505,0	415,0	90,0	0,0
4.	Mettre en place des protocoles d'accord inter et intra domaine de produire, pour l'accès à toutes les données de sources administratives	INSD/Toutes structures sectorielles	Accès à toutes les données de sources administratives effectives	260,0	260,0	260,0	0,0	0,0
5.	Elaborer un rapport statistique annuel	INSD/Toutes structures sectorielles	Rapport statistique annuel	0,0	0,0	0,0	0,0	0,0
6.	Rendre fonctionnelle système d'information du MHU	DGESS/MHU	Système d'information informatisé	100,0	100,0	10,0	90,0	0,0
7.	Organiser l'assemblée régionale des chefs de projets et programmes	DREP Centre Est	Rapport de l'assemblée régionale des chefs de projets et programmes	0,0	0,0	0,0	0,0	0,0
8.	Organiser la 6ème assemblée régionale des chefs de projets et programmes dans la région	DREP Plateau Central	Rapport introductif des assises régionales des chefs de projets et programmes		0,0			0,0
9.	Assurer le fonctionnement normal du CNS y compris les commissions spécialisées.	INSD	Rapport des sessions du CNS et des commissions spécialisées	30,0	30,0	30,0	0,0	0,0
10.	Evaluer le SDS 2011-2015 et élaborer le SDS 2016-2020	INSD	Rapport d'évaluation du SDS 2011-2015 et SDS 2016-2020	100,0	100,0	100,0	0,0	0,0

N° Ordre	Intitulé de l'activité	Institution	Produit attendu	Coûts global	Total acquis	Etat	PTF	A rechercher
				(en millions de FCFA)				
11.	Assurer le suivi du SDS et produire le Rapport statistique national et le Programme statistique national.	INSD	Rapport statistique national et le Programme statistique national.	15,0	15,0	15,0	0,0	0,0
AXE STRATEGIQUE 2 : AMELIORATION DE LA PRODUCTION ET DE L'ANALYSE DES DONNEES STATISTIQUES				5 931,8	4 558,5	4 228,0	330,6	1 373,3
Objectif stratégique 2.1 : Renforcer la production statistique				5 512,7	4 145,1	3 884,5	260,6	1 367,5
12.	Produire le rapport sur la situation des échanges commerciaux en 2014	APEX/MICA	Rapport sur la situation des échanges commerciaux au Burkina Faso en 2014		0,0			0,0
13.	Produire le rapport sur la balance des paiements du Burkina pour l'année 2014	BCEAO	Rapport sur la balance des paiements du Burkina pour l'année 2014	0,0	0,0	0,0	0,0	0,0
14.	Produire les statistiques monétaires et bancaires	BCEAO	Statistiques monétaires et bancaires	0,0	0,0	0,0	0,0	0,0
15.	Produire les notes de conjonctures trimestrielles sur les transports internationaux au titre de l'année 2014	CBC/MIDT	Notes de conjonctures trimestrielles sur les transports internationaux	4,0	2,0	2,0		2,0
16.	Produire le bulletin statistique 2015 des transports internationaux de marchandises	CBC/MIDT	Bulletin statistiques 2014 des transports internationaux de marchandises	3,0	2,0	2,0		1,0
17.	Elaborer l'annuaire de la CNSS	CNSS	Annuaire de la CNSS, Annuaire de la CNSS	6,0	6,0	6,0	0,0	0,0
18.	Elaborer le tableau de bord de l'économie et des finances	DEP/MEF	Tableau de bord de l'économie et des finances	5,0	5,0	5,0		0,0
19.	Les bulletins trimestriels	DEP/MEF	Bulletins trimestriels					
20.	Produire le rapport sur les finances publiques	DEP/MEF	Rapport sur les finances publiques	12,0	12,0	12,0	0,0	0,0
21.	Elaborer l'annuaire statistique budgétaire 2014	DGB/MEF	Annuaire statistique budgétaire 2014	10,0	10,0	10,0	0,0	0,0
22.	Elaborer les tableaux de bord budgétaires mensuels 2015	DGB/MEF	Tableaux de bord budgétaires mensuels	6,0	6,0	6,0		0,0
23.	Produire la loi de finance initiale	DGB/MEF	Loi de finance pour l'exécution du budget de l'Etat de gestion 2016	110,0	110,0	110,0	0,0	0,0
24.	Produire la loi de règlement	DGB/MEF	Loi de règlement gestion 2014	25,0	25,0	25,0		0,0
25.	Produire le rapport trimestriel sur l'exécution du budget de l'Etat	DGB/MEF	Rapport trimestriel sur l'exécution du budget de l'Etat en 2015	6,6	6,6	6,6	0,0	0,0

N° Ordre	Intitulé de l'activité	Institution	Produit attendu	Coûts global	Total acquis	Etat	PTF	A rechercher
				(en millions de FCFA)				
26.	Produire les statistiques sur l'aide extérieure	DGCOOP/MEF	Rapport sur la Coopération au Développement (RCD) 2014 ; base de données.	25,0	25,0	7,5	17,5	0,0
27.	Elaborer le plan global de passation des marchés (PPM) 2014 et Examiner et adopter le plan global de déblocage des fonds (PDF) 2016	DGC-MEF	Tous les PPM 2014 et PDF 2016 examinés et adoptés		0,0	0,0	0,0	0,0
28.	Réaliser le suivi évaluation de l'exécution du plan global de passation des marchés (PPM) 2015 et des plans de déblocage des fonds (PDF) 2015 des ministères et institutions	DGC-MEF	Le plan global de passation des marchés et les plans de déblocage des fonds des ministères et institutions suivis et évalués	0,0	0,0	0,0	0,0	0,0
29.	Elaboration de la base statistique 2014	DGD	Base de données statistiques de 2014	0,0	0,0	0,0	0,0	0,0
30.	Elaborer des bulletins statistiques mensuels	DGD	Bulletins mensuels des différents mois de l'année 2015	0,0	0,0	0,0	0,0	0,0
31.	Elaborer l'annuaire des statistiques Douanières	DGD	Annuaire des statistiques douanières 2014	0,0	0,0	0,0	0,0	0,0
32.	Elaborer trois (3) notes techniques de budget économique	DGEP/DPAM	Trois (03) notes techniques de budget économique	39,4	39,4	39,4	0,0	0,0
33.	Elaborer le rapport sur l'économie 2014 du Burkina Faso	DGEP/DPAM	Rapport sur la situation économique 2014 du Burkina Faso	14,1	14,1	14,1	0,0	0,0
34.	Elaborer 12 notes mensuelles de conjonctures	DGEP/DPAM	Douze (12) notes mensuelles de conjonctures	36,0	36,0	36,0	0,0	0,0
35.	Elaborer l'annuaire des statistiques du MC	DGESS/MC	Annuaire statistique	10,0	10,0	10,0	0,0	0,0
36.	Elaborer le tableau de bord du MC	DGESS/MC	Tableau de bords	5,0	5,0	5,0	0,0	0,0
37.	Produire l'annuaire 2014 du MDNAC	DGESS/MDNAC	Annuaire Statistique 2013 du MDNAC	10,0	7,0	7,0	0,0	3,0
38.	Collecter des données pour les bilans trimestriels et annuels du MASA	DGESS/MASA	Rapports bilan du MASA	6,0	6,0	6,0	0,0	0,0
39.	Elaborer un Modèle d'Equilibre Général Calculable (MEGC)	DGESS/MASA	Modèle d'équilibre général calculable élaboré	0,0	0,0	0,0	0,0	0,0
40.	Elaborer le tableau de bord des statistiques agricoles	DGESS/MASA	Tableau de bord des statistiques agricoles	5,0	5,0	5,0	0,0	0,0
41.	Réaliser l'Enquête Permanente Agricole (EPA)	DGESS/MASA	Rapport d'analyse de l'EPA, des bases de données	1 600,0	850,0	850,0	0,0	750,0

N° Ordre	Intitulé de l'activité	Institution	Produit attendu	Coûts global	Total acquis	Etat	PTF	A rechercher
				(en millions de FCFA)				
42.	Réaliser l'enquête maraichage	DGESS/MASA	Rapport de l'enquête	639,5	639,5	639,5	0,0	0,0
43.	Réaliser l'enquête sur le stock commerçant et système information sur les marchés agricoles	DGESS/MASA	Rapport de l'enquête	30,0	30,0	30,0	0,0	0,0
44.	Réaliser les activités préparatoires du recensement général de l'agriculture (RGA)	DGESS/MASA	Rapport de l'enquête	1 147,5	547,5	547,5	0,0	600,0
45.	Produire l'annuaire des statistiques agricoles	DGESS/MASA	Annuaire des statistiques agricoles	5,0	5,0	2,5	2,5	0,0
46.	Elaborer les comptes satellites de l'agriculture	DGESS/MASA	Comptes satellites (TRE) élaborés	10,0	10,0	10,0	0,0	0,0
47.	Elaborer l'annuaire statistique du préscolaire	DGESS/MASN	Annuaire statistique 2013/2014 du préscolaire	15,0	15,0	0,0	15,0	0,0
48.	Elaborer un tableau de bord du MASSN	DGESS/MASN	Tableau de bord	3,9	3,9	3,9	0,0	0,0
49.	Produire l'annuaire statistique du MASSN	DGESS/MASN	L'annuaire statistique du MASSN	20,0	20,0	0,0	20,0	0,0
50.	Réaliser une étude de base sur les droits humains et le civisme au Burkina Faso	DGESS/MDHPC	Etude réalisée	20,0	20,0	0,0	20,0	0,0
51.	Appuyer techniquement les directions dans l'élaboration de méthodologies de productions statistiques	DGESS/MEAHA	Les directions sont accompagnées dans l'élaboration de méthodologies statistiques		0,0			0,0
52.	Elaborer un répertoire d'indicateurs pertinent de suivi de la SCADD, des OMD et des projets/programmes ministère	DGESS/MEAHA	Répertoire des indicateurs pertinents de la SCADD et des OMD en rapport au secteur de l'eau, des aménagements hydrauliques et de l'assainissement élaboré et évalué		0,0			0,0
53.	Elaborer les tableaux de bord provinciaux	DGESS/MENA	Tableaux de bords provinciaux	20,0	20,0	20,0	0,0	0,0
54.	Elaborer l'annuaire statistique de l'éducation non formelle	DGESS/MENA	Annuaire du non formel	45,0	45,0	45,0	0,0	0,0
55.	Elaborer le tableau de bord de l'éducation de base formel	DGESS/MENA	Analyse des différents indicateurs	13,0	13,0	13,0	0,0	0,0
56.	Produire l'annuaire des statistiques de l'éducation de base et de l'alphabétisation	DGESS/MENA	Annuaire des statistiques de l'éducation de base et de l'alphabétisation 2014	62,0	62,0	62,0	0,0	0,0

N° Ordre	Intitulé de l'activité	Institution	Produit attendu	Coûts global	Total acquis	Etat	PTF	A rechercher
				(en millions de FCFA)				
57.	Elaborer les tableaux de bord régionaux	DGESS/MENA	Disposer des données au niveau régional	0,0	0,0	0,0	0,0	0,0
58.	Réaliser le recensement des cybers	DGESS/MDENP	Rapport du recensement des cybers	5,0	5,0	5,0	0,0	0,0
59.	Réaliser une enquête auprès des entreprises des tics	DGESS/MDENP	Rapport de l'enquête	5,0	5,0	5,0	0,0	0,0
60.	Elaborer le tableau de bord	DGESS/MDENP	Tableau de bord	2,0	2,0	2,0	0,0	0,0
61.	Produire l'annuaire statistique des postes et TIC	DGESS/MDENP	Annuaire statistiques	8,5	8,5	8,5	0,0	0,0
62.	Produire l'annuaire des statistiques de l'enseignement supérieur.	DGESS/MESS	Annuaire des statistiques de l'enseignement supérieur	16,0	16,0	16,0	0,0	0,0
63.	Mettre en place le système d'information géographique	DGESS/MESS	Système d'information géographique fonctionnel	6,0	6,0	6,0	0,0	0,0
64.	Produire l'annuaire des statistiques de l'enseignement post-primaire et secondaire général et technique.	DGESS/MESS	Annuaire des statistiques de l'enseignement post-primaire et secondaire général et technique	25,0	25,0	25,0	0,0	0,0
65.	Elaborer le tableau de bord des enseignements post-primaire et secondaire général et technique	DGESS/MESS	Tableau de bord des enseignements post-primaire et secondaire général et technique	11,0	11,0	11,0	0,0	0,0
66.	Elaborer le tableau de bord l'enseignement supérieur	DGESS/MESS	Tableau de bord l'enseignement supérieur	11,0	11,0	11,0	0,0	0,0
67.	Réaliser une enquête sur l'accès des ménages au logement décent et social	DGESS/MHU	Rapport de l'enquête sur niveau d'accès au logement		0,0			0,0
68.	Produire et améliorer les annuaires, les tableaux de bord, les bulletins périodiques et de CD-Rom documentaires	DGESS/MHU	Annuaire statistique 2014, Tableau de bord 2014, Bulletins périodiques	15,0	15,0	8,0	7,0	0,0
69.	Elaborer le répertoire des indicateurs du MHU	DGESS/MHU	Répertoire des indicateurs du secteur, leur définition et mode de calcul	2,0	2,0	2,0		0,0
70.	Réaliser une enquête sur le niveau de viabilisation des villes de Ouagadougou et Bobo	DGESS/MHU	Rapport de l'enquête		0,0			0,0
71.	Réaliser le référentiel des prix dans le secteur de l'habitat et de la construction	DGESS/MHU	Grille des prix disponible		0,0			0,0
72.	Réaliser une enquête sur les Pesages-Essieux	DGESS/MIDT	Rapport de l'enquête	0,0	0,0	0,0	0,0	0,0

N° Ordre	Intitulé de l'activité	Institution	Produit attendu	Coûts global	Total acquis	Etat	PTF	A rechercher
73.	Réaliser le comptage routier	DGESS/MIDT	Données de trafic sur le réseau routier	374,0	374,0	374,0	0,0	0,0
74.	Produire l'annuaire des statistiques	DGESS/MRSI	Annuaire statistique	0,0	0,0	0,0	0,0	0,0
75.	Réaliser l'enquête nutrition	DGESS/MS	Rapport de l'enquête	300,0	300,0	300,0	0,0	0,0
76.	Réaliser l'enquête SARA	DGESS/MS	Rapport de l'enquête	165,0	165,0	165,0	0,0	0,0
77.	Elaborer les comptes nationaux de la santé	DGESS/MS	Comptes nationaux 2014	25,9	25,9	0,0	25,9	0,0
78.	Elaborer les bulletins trimestriels de l'information sanitaire	DGESS/MS	Quatre bulletins trimestriels de l'information sanitaire	8,0	8,0	0,0	8,0	0,0
79.	Elaborer l'annuaire des statistiques de la santé au niveau national et régional	DGESS/MS	Annuaire statistique 2014	15,8	15,8	5,3	10,5	0,0
80.	Elaborer le tableau de bord de la santé	DGESS/MS	Tableau de bord 2014 de la santé	5,9	5,9	0,0	5,9	0,0
81.	Produire l'annuaire des statistiques des sports et loisirs	DGESS/MSL	Annuaire statistique 2014	0,0	0,0	0,0	0,0	0,0
82.	Créer une plate-forme pour les inscriptions en ligne aux logements sociaux	DGESS/MHU	Plate-forme disponible et fonctionnelle sur le site du Ministère	6,0	6,0	2,0	4,0	0,0
83.	Produire les statistiques sur les contribuables	DGI/MEF	Fichiers d'évolution des contribuables et Fichiers de suivi des immatriculations	0,0	0,0	0,0	0,0	0,0
84.	Collecter les données liées à l'industrie, rédiger et diffuser un rapport annuel sur l'industrie	DGI-MICA	Mise à jour de la base des statistiques industrielles ; Rapport sur l'industrie	13,0	1,5	1,5	0,0	11,5
85.	Produire l'annuaire statistique de l'état civil	DGMEC	Annuaire statistique de l'état civil	0,0	0,0	0,0	0,0	0,0
86.	Produire les statistiques sur la dette publique	DGTCP/MEF	Statistiques sur la dette publique	0,0	0,0	0,0	0,0	0,0
87.	Produire des statistiques sur le recouvrement des dividendes et autres recettes pour le compte du budget de l'Etat	DGTCP/MEF	Rapports hebdomadaire, mensuel, trimestriel et annuel	0,0	0,0	0,0	0,0	0,0
88.	Elaborer le TOFE	DGTCP/MEF	Douze (12) TOFE mensuels produits	0,0	0,0	0,0	0,0	0,0
89.	Produire des statistiques sur la trésorerie et la comptabilité publique	DGTCP/MEF	Annuaire statistique budgétaire	0,0	0,0	0,0	0,0	0,0
90.	Identifier des indicateurs de performance des Banques et Etablissements Financiers	DGTCP/MEF	Indicateurs de performance des Banques et Etablissements Financiers	0,0	0,0	0,0	0,0	0,0

N° Ordre	Intitulé de l'activité	Institution	Produit attendu	Coûts global	Total acquis	Etat	PTF	A rechercher
				(en millions de FCFA)				
91.	Produire des rapports sur les changes manuels, les transferts d'argent, les contributions, souscriptions et autorisations de changes	DGTCP/MEF	Différents rapports	25,0	25,0	25,0	0,0	0,0
92.	Produire des données financières des Etablissements Publics de l'Etat (EPE)	DGTCP/MEF	Base de données sur les recettes, les dépenses et le niveau de trésorerie des EPE	0,0	0,0	0,0	0,0	0,0
93.	Produire et diffuser les bulletins statistiques sur la dette publique	DGTCP/MEF	Bulletins statistiques sur la dette publique	4,4	4,4	4,4	0,0	0,0
94.	Réaliser une enquête sur l'utilisation des véhicules de transport routier de marchandises	DGTTM/MIDT	Rapport de l'étude	50,0	50,0	50,0	0,0	0,0
95.	Produire les statistiques sur le parc de véhicules automobile	DGTTM/MIDT	Tableau de bord des immatriculations de véhicules	2,5	2,5	2,5	0,0	0,0
96.	Actualiser les tableaux de bord socio économiques des provinces et de la région du Centre-Sud	DREP Centre Sud	Tableaux de bord socio économiques 2014 des provinces et de la région du Centre-Sud	0,0	0,0	0,0	0,0	0,0
97.	Elaborer le tableau de bord régional des Hauts-bassins, du Sud-ouest, des Cascades et de la Boucle du mouhoun	INSD	Tableaux de bord régionaux 2014 des Hauts-bassins, du Sud-ouest, des Cascades et de la Boucle du mouhoun	6,1	6,1	6,1	0,0	0,0
98.	Elaborer le tableau de bord régional des régions de l'Est, du centre sud et du Centre-est	INSD	Tableaux de bord régionaux des régions de l'Est, du Centre-sud et du Centre-est	0,9	0,9	0,9	0,0	0,0
99.	Elaborer les tableaux de bord régionaux du Sahel, du Nord et du Centre-nord	INSD	Tableaux de bord régionaux économiques 2014 des régions du Sahel, du Nord et du Centre-nord	4,2	4,2	4,2	0,0	0,0
100.	Elaborer les notes de conjoncture économique des régions couvertes par la DR SAHEL	INSD	Trois (3) Notes annuelles de conjoncture	0,9	0,9	0,9	0,0	0,0
101.	Elaborer les notes de conjoncture économique des régions couvertes par la DR-Haut-Bassins	INSD	Notes de conjoncture économique des régions couvertes par la DR-Haut-Bassins	2,4	2,4	2,4	0,0	0,0
102.	Elaborer les notes de conjoncture économique des régions couvertes par la DR-Est	INSD	Notes de conjoncture économique des régions couvertes par la DR-Est	0,9	0,9	0,9	0,0	0,0

N° Ordre	Intitulé de l'activité	Institution	Produit attendu	Coûts global	Total acquis	Etat	PTF	A rechercher
				<i>(en millions de FCFA)</i>				
103.	Elaborer les annuaires statistiques de l'Est du Centre-est et du Centre-sud 2012	INSD	Annuaire statistiques des régions de l'Est, Centre-Est et Centre-Sud	15,0	15,0	15,0	0,0	0,0
104.	Elaborer les annuaires statistiques du Sahel, Centre-nord et du Nord 2012	INSD	Annuaire statistiques des régions du Sahel, Centre-Nord et Nord	11,8	11,8	11,8	0,0	0,0
105.	Elaborer les annuaires statistiques des Hauts-bassins, Cascades, Sud-ouest et Boucle du mouhoun 2012	INSD	Annuaire statistiques des régions des Cascades, du Sud-ouest et des Hauts bassins	21,0	21,0	21,0	0,0	0,0
106.	Calculer les prix moyens du panier régional Afrique	INSD	Disponibilité des prix moyens	26,0	26,0	0,0	26,0	0,0
107.	Elaborer l'indice de production industrielle	INSD	Trois (3) notes rapides trimestrielles de l'IHPI	9,4	9,4	9,4	0,0	0,0
108.	Enquête annuelle sur les investissements directs étrangers (IDE)	INSD/DGCOOP	Rapport de l'enquête	10,0	10,0	10,0	0,0	0,0
109.	Elaborer la matrice de comptabilité sociale	INSD	Matrice de comptabilité sociale	4,0	4,0	4,0	0,0	0,0
110.	Produire les statistiques sur l'investissement public	INSD/DGEP	Rapport sur les statistiques sur l'investissement public	0,0	0,0	0,0	0,0	0,0
111.	Elaborer les notes rapides de conjoncture	INSD	Notes de conjoncture du quatrième trimestre 2014 et des Trois premiers trimestres de 2015	25,0	25,0	25,0	0,0	0,0
112.	Actualiser la mercuriale des prix	INSD/DGC-MEF	Rapport sur la mercuriale des prix	106,1	106,1	106,1	0,0	0,0
113.	Elaborer un rapport sur les statistiques sur des accidents de la circulation	INSD	Rapport d'analyse	3,5	3,5	3,5	0,0	0,0
114.	Elaborer un indice du chiffre d'affaires	INSD	Quatre (4) notes sur les indices du chiffre d'affaire des entreprises commerciales	8,3	8,3	0,0	8,3	0,0
115.	Elaborer l'IHPC national	INSD	IHPC national calculé au premier trimestre 2015	90,0	90,0	0,0	90,0	0,0
116.	Elaborer le tableau de bord social	INSD	Tableau de bord social 2014	12,0	12,0	12,0	0,0	0,0
117.	Elaborer les comptes nationaux provisoires, semi-provisoires et définitifs	INSD	Comptes définitif 2013 et provisoire 2014	25,0	25,0	25,0	0,0	0,0
118.	Elaborer l'indice Harmonisé des prix à la consommation (IHPC)	INSD	IHPC des mois de décembre 2014 à novembre 2015	26,0	26,0	26,0	0,0	0,0

N° Ordre	Intitulé de l'activité	Institution	Produit attendu	Coûts global	Total acquis	Etat	PTF	A rechercher
				(en millions de FCFA)				
119.	Elaborer les bulletins trimestriels de conjoncture	INSD	Quatre (4) bulletins trimestriels de conjoncture	3,5	3,5	3,5	0,0	0,0
120.	Elaborer l'annuaire statistique national 2014	INSD	Annuaire statistique national 2014	6,0	6,0	6,0	0,0	0,0
121.	Elaborer les comptes trimestriels de 2015	INSD	Comptes trimestriels de 2015	15,0	15,0	15,0	0,0	0,0
122.	Elaborer le tableau de bord de l'économie	INSD	TBE du quatrième trimestre 2014 et des Trois premiers trimestres de 2015	8,6	8,6	8,6	0,0	0,0
123.	Collecter les données sur le contrôle de la charge à l'essieu	ONASER	Rapport trimestre, semestriel et annuel	0,0	0,0	0,0	0,0	0,0
Objectif stratégique 2.2 : Améliorer la qualité des données				99,6	97,6	27,8	69,9	2,0
124.	Elaborer les métadonnées des opérations statistiques	Toutes structures	Métadonnées des opérations statistiques élaborées	10,1	10,1	0,0	10,1	0,0
125.	Systematiser progressivement la démarche qualité à toutes les opérations statistiques d'envergure nationale et à l'ensemble des structures productrices de données statistiques.	DGAEUE	Rapport de la démarche qualité		0,0			0,0
126.	Mettre à jour les outils de collecte pour mieux prendre en compte les besoins des utilisateurs, et conformément aux recommandations des enquêtes	INSD, DGCOOP-MEF, DGAEUE, DGESS-MASA, DGESS-MCT, DGESS-MENA, DGESS-MS, DGMEC, ONEF	Outils de collecte sont actualisés	55,3	53,3	13,8	39,6	2,0
127.	Elaborer des projections d'indicateurs	DGESS/MASA	Base de données d'indicateurs, Rapport des indicateurs projetés	3,0	3,0	3,0	0,0	0,0
128.	Réaliser des études approfondies des données d'enquêtes en collaboration avec une équipe pluri disciplinaire (cadres des autres structures sectorielles du SSN)	DGESS/MASA	Rapport d'analyses	10,0	10,0	10,0	0,0	0,0

N° Ordre	Intitulé de l'activité	Institution	Produit attendu	Coûts global	Total acquis	Etat	PTF	A rechercher
				(en millions de FCFA)				
129.	Mettre à jour la nomenclature de l'habitat et de l'urbanisme	DGESS/MHU	Document de nomenclature de l'habitat et de l'urbanisme	1,0	1,0	1,0		0,0
130.	Impulser une intégration suffisante des questions d'habitat et d'urbanisme dans les grandes opérations menées, notamment le RGPH 2016	DGESS/MHU	Liste des indicateurs du secteur		0,0			0,0
131.	Organiser la rencontre annuelle des acteurs du SNIS	DGESS/MS	Les directives pour la collecte et le traitement des données, le contrôle de la qualité et la saisie des données dans la base ENDOS-BF	8,3	8,3	0,0	8,3	0,0
132.	Définir un système d'information de l'état civil	DGMEC	Système d'information de l'état civil	7,0	7,0	0,0	7,0	0,0
133.	Réaliser l'enquête de satisfaction des utilisateurs de statistiques officielles	INSD	Rapport de l'enquête satisfaction	5,0	5,0	0,0	5,0	0,0
134.	Systématiser progressivement la démarche qualité à toutes les opérations statistiques d'envergure nationale et à l'ensemble des structures productrices de données statistiques.	INSD	Rapports de la mise en œuvre de la démarche qualité	0,0	0,0	0,0	0,0	0,0
Objectif stratégique 2.3 : Promouvoir l'analyse approfondie des données et la recherche				319,5	315,7	315,7	0,0	3,8
135.	Suivre la mise en œuvre des projets et programmes dans la région	DREP Plateau Central	Rapport trimestriel de suivi de la mise en œuvre des projets et programmes de la Région		0,0			0,0
136.	Elaborer le rapport régional de performance 2014 de la SCADD et la matrice de performance 2016-2018	DREP Centre Sud	Rapport régional de performance 2014 de la SCADD, et la matrice régionale de performance 2015-2018 du Centre-Sud	25,0	25,0	25,0	0,0	0,0
137.	Actualiser la monographie de la province du Mouhoun	DREP Boucle du Mouhoun	Rapport sur la monographie de la province	4,0	1,9	1,9	0,0	2,1
138.	Actualiser les monographies communales	DREP Cascades	Monographie actualisée	2,0	2,0	2,0	0,0	0,0

N° Ordre	Intitulé de l'activité	Institution	Produit attendu	Coûts global	Total acquis	Etat	PTF	A rechercher
				(en millions de FCFA)				
139.	Elaboré le rapport introductif de l'assemblée régionale des chefs de projets et programmes de développement	DREP Cascades	Dix-neuf (19) rapports introductifs de l'assemblée régionale des chefs de projets et programmes de développement élaborés	3,0	3,0	3,0	0,0	0,0
140.	Actualiser les tableaux de bord socio économiques de la région	DREP Boucle du Mouhoun	Tableau de bord socio-économique de la région	2,0	1,7	1,7	0,0	0,3
141.	Actualiser des tableaux de bord socio économiques des provinces et de la région	DREP Cascades	Tableau socio-économique	2,0	2,0	2,0	0,0	0,0
142.	Elaborer le rapport introductif 2015 de l'Assemblée Régionale (AR) des projets et programmes de la région du Centre	DREP Centre	Rapport introductif 2015 de l'AR des projets et programmes de la région du Centre	45,0	45,0	45,0	0,0	0,0
143.	Organiser la revue annuelle 2014 de la SCADD dans la région du Centre	DREP Centre	Rapport de mise en œuvre de l'année 2014 de la SCADD dans la région du Centre	25,0	25,0	25,0	0,0	0,0
144.	Organiser la revue à mi-parcours 2015 de la SCADD dans la région du Centre	DREP Centre	Faire le bilan à mi-parcours de l'année 2015 de la mise en œuvre de la SCADD dans la région du Centre (apprécier l'état de réalisation des mesures/actions à mi-parcours dans la région du centre)	25,0	25,0	25,0	0,0	0,0
145.	Actualiser des tableaux de bord socio économiques des provinces et de la région	DREP Centre Est	Tableaux de bord socio-économiques	0,0	0,0	0,0	0,0	0,0
146.	Actualiser les plans régionaux et communaux	DREP Centre Est	Plans de régionaux et communaux à jour	0,0	0,0	0,0	0,0	0,0
147.	Actualiser les monographies provinciales et régionales	DREP Centre Est	Monographies provinciales et régionale	0,0	0,0		0,0	0,0
148.	Faire le bilan annuel de la mise en œuvre de la SCADD au niveau régional et élaborer la matrice de performance 2014-2017	DREP Boucle du Mouhoun	Rapport comportant le niveau (physique et financier) de mise en œuvre de la SCADD dans la région	30,0	30,0	30,0	0,0	0,0
149.	Elaborer le rapport introductif de l'assemblée régionale des projets et programmes	DREP Centre Nord	Rapport introductif à l'ARCP	0,0	0,0	0,0	0,0	0,0

N° Ordre	Intitulé de l'activité	Institution	Produit attendu	Coûts global	Total acquis	Etat	PTF	A rechercher
				(en millions de FCFA)				
150.	Faire le bilan de la mise en œuvre des plans locaux de développement	DREP Centre Nord	Trois (3) rapports de bilan du Programme Synthèse des Investissements des Communes (PSIC) de chaque province	0,0	0,0	0,0	0,0	0,0
151.	Actualiser des tableaux de bord socio économiques des provinces et de la région	DREP Centre Nord	Trois (3) documents de tableaux de bord socioéconomiques des provinces, un (1) document de tableau de bord socioéconomique de la Région	0,0	0,0	0,0	0,0	0,0
152.	Collecter, traiter les données pour alimenter le Modèle Analyse Régional (MAR)	DREP Centre Nord	Le MAR est à jour	0,0	0,0	0,0	0,0	0,0
153.	Actualiser les monographies régionales et communales	DREP Centre Nord	3 monographies communales et 1 monographie régionale	0,0	0,0	0,0	0,0	0,0
154.	Elaborer des 28 fiches synoptiques des communes de la Région	DREP Centre Nord	Fiches synoptiques par commune,	0,0	0,0	0,0	0,0	0,0
155.	Faire le bilan annuel de la mise en œuvre de la SCADD et élaborer le PAP	DREP Centre Nord	Rapport de la revue annuelle régionale 2014 de la SCADD, Rapport de la revue à mi-parcours 2015 de la SCADD	0,0	0,0	0,0	0,0	0,0
156.	Faire le bilan annuel de la mise en œuvre du SCADD et élaborer le PAP	DREP Centre ouest	Rapport de mise en œuvre de la SCADD au niveau régional; Rapport sur la revue à mi-parcours de la SCADD au niveau régional ; Rapport sur la revue à mi-parcours de la SCADD au niveau régional	0,0	0,0	0,0	0,0	0,0
157.	Faire le bilan annuel de la mise en œuvre du CSRLP/BMH (SCADD) et élaborer le PAP	DREP Est	Rapport de performance de la SCADD, Matrice de performance de la SCADD	20,0	20,0	20,0	0,0	0,0
158.	Actualiser des tableaux de bord socio économiques des provinces et de la région	DREP Hauts Bassins	Tableau de bord socio-économiques 2014/2015	0,0	0,0	0,0	0,0	0,0
159.	Faire le bilan annuel de la mise en œuvre de la (SCADD) et élaborer le PAP	DREP Hauts Bassins	Rapport du bilan des plans locaux de développement	0,0	0,0	0,0	0,0	0,0

N° Ordre	Intitulé de l'activité	Institution	Produit attendu	Coûts global	Total acquis	Etat	PTF	A rechercher
				(en millions de FCFA)				
160.	Evaluer le portefeuille des ONG et associations dans la région	DREP Hauts Bassins	Répertoire actualisé et le rapport sur les acquis des interventions des ONG/associations	0,0	0,0	0,0	0,0	0,0
161.	Collecter, traiter les données pour élaborer le rapport introductif des assemblées régionales des projets et programmes	DREP Hauts Bassins		0,0	0,0	0,0	0,0	0,0
162.	Actualiser les monographies régionales et communales	DREP Hauts Bassins	Monographies régionales et communales	0,0	0,0	0,0	0,0	0,0
163.	Faire le bilan de la mise en œuvre des plans locaux de développement	DREP Hauts Bassins	Rapport du bilan de mise en œuvre des plans locaux de développement	0,0	0,0	0,0	0,0	0,0
164.	Faire le bilan de la mise en œuvre des plans locaux de développement	DREP Nord	Rapport à mi parcours de mise en œuvre des plans locaux de développement ; Rapport annuel de mise en œuvre des plans locaux de développement	0,0	0,0	0,0	0,0	0,0
165.	Faire le bilan annuel de la mise en œuvre de la SCADD et élaborer le PAP	DREP Nord	PAP 2015 ; Rapport à mi parcours 2015 de la SCADD ; Rapport annuel 2015 de la SCADD	40,0	40,0	40,0	0,0	0,0
166.	Evaluer le portefeuille des ONG et associations dans la région	DREP Nord	Rapport d'évaluation du portefeuille des ONG et associations	0,0	0,0	0,0	0,0	0,0
167.	Actualiser des tableaux de bord socio économiques des provinces et de la région	DREP Nord	Tableaux de bord socio économiques des provinces du Loroum, passoré, yatenga et zondoma ; Tableaux de bord socio économiques de la région du nord	0,0	0,0	0,0	0,0	0,0
168.	Actualiser les monographies régionales et communales	DREP Nord	Monographies régionales et communales	0,0	0,0	0,0	0,0	0,0
169.	Faire le bilan à mi parcours de la mise en œuvre de la SCADD	DREP Plateau Central	Rapport régional de performance à mi-parcours de la SCADD		0,0			0,0
170.	Faire le bilan annuel de la mise en œuvre de la SCADD et élaborer la matrice de performance	DREP Plateau Central	Rapport régional de performance annuelle de la SCADD, Matrice de performance		0,0			0,0
171.	Faire le bilan de la mise en œuvre des plans locaux de développement	DREP Plateau Central	Rapport de suivi évaluation des PCD, Rapport de suivi évaluation du PRD		0,0			0,0

N° Ordre	Intitulé de l'activité	Institution	Produit attendu	Coûts global	Total acquis	Etat	PTF	A rechercher
				(en millions de FCFA)				
172.	Suivre et Evaluer semestriellement le Programme national des Plates formes multifonctionnelles de lutte contre la pauvreté (PN-PTFM-LCP)	DREP Plateau Central	Deux (02) Rapports de suivi		0,0			0,0
173.	Mettre à jour la base de données du Programme LIMFASO	DREP Plateau Central	Rapports d'étape d'exécution de la mission, Base de données mise à jour		0,0			0,0
174.	Elaborer les tableaux de bord socio économique de la région	DREP Plateau Central	Tableaux de bord socio-économique de la région		0,0			0,0
175.	Faire le bilan de la mise en œuvre des plans locaux de développement	DREP Sahel	Rapport régional annuel de performance de la SCADD, Matrice régionale de performance de la SCADD	0,0	0,0	0,0	0,0	0,0
176.	Faire le bilan annuel de la mise en œuvre du CSRLP/BMH (SCADD) et élaborer le PAP	DREP Sahel	Rapport régional annuel de performance, Matrice régionale de performance	47,0	47,0	47,0	0,0	0,0
177.	Evaluer le portefeuille des ONG et associations dans la région	DREP Sahel	Rapport de la session, Répertoire ONG&Associations	2,5	1,1	1,1	0,0	1,4
178.	Faire le bilan annuel de la mise en œuvre de la SCADD et élaborer le PAP ET BILAN A MI PARCOURS	DREP Sahel	Rapport régional annuel de performance, la matrice régionale de performance, la matrice régionale de performance	47,0	47,0	47,0	0,0	0,0
AXE STRATEGIQUE 3 : AMELIORATION DE L'ARCHIVAGE, LA DIFFUSION ET L'UTILISATION DES DONNEES				289,9	189,0	160,0	29,0	100,9
Objectif stratégique 3.1 : Réviser et mettre en œuvre la stratégie d'informatisation du SSN				50,0	35,0	23,0	12,0	15,0
179.	Organiser des ateliers de validation des études prospectives	DGESS/MASA	Rapport définitif des études prospectives	0,0	0,0	0,0	0,0	0,0
180.	Organiser les bases de données et métadonnées à l'INSD et dans les structures sectorielles et les rendre accessibles	INSD, DGESS/MENA, DGESS/MASA et DGESS/MASN	Bases de données organisées	30,0	30,0	18,0	12,0	0,0
181.	Numériser les archives administratives d'enquêtes	INSD	Archives administratives d'enquêtes numérisées					
182.	Centraliser et sécuriser les bases de données	INSD	Bases de données centralisée et sécurisée					

N° Ordre	Intitulé de l'activité	Institution	Produit attendu	Coûts global	Total acquis	Etat	PTF	A rechercher
				(en millions de FCFA)				
183.	Harmoniser des bases de données (définitions, codes des localités avec les résultats du RGPH, concepts, etc.) à l'INSD et dans les structures sectoriels	INSD, DGESS/MASA	Bases de données harmonisées	20,0	5,0	5,0	0,0	15,0
Objectif stratégique 3.2 : Renforcer la diffusion des données et la communication				173,8	87,9	78,0	9,9	85,9
184.	Diffuser les annuaires statistiques	INSD/Toutes structures sectorielles	Diffusion des annuaires statistiques	52,9	10,0	10,0	0,0	42,9
185.	Diffuser les tableaux de bords produits	INSD/Toutes structures sectorielles	Diffusion des tableaux de bord produits	39,0	11,0	11,0	0,0	28,0
186.	Organiser des ateliers de dissémination des résultats	DGESS/MASA	Rapport d'analyses, des plaquettes, des CDROM de statistiques agricoles	6,0	6,0	6,0	0,0	0,0
187.	Organiser des points de presse sur des produits statistiques	DGESS/MASA	CDROM de communication sur les statistiques agricoles, Plaquettes de statistiques agricoles	3,0	3,0	3,0	0,0	0,0
188.	Diffuser les autres publications nationales annuelles et infra annuelles	INSD/Toutes structures sectorielles	Rapport et articles des produits statistiques	25,0	10,0	10,0	0,0	15,0
189.	Mettre en place des bases de données diffusables et accessibles sur internet	DGESS/MASA	Bases de données diffusées et accessible sur internet	5,0	5,0	5,0	0,0	0,0
190.	Elaborer et diffuser des communiqués de presses sur les publications statistiques	DGESS/MASA	Articles, rapport etc	6,0	6,0	6,0	0,0	0,0
191.	Actualiser le répertoire de producteurs et de l'offre des produits statistiques (publications, indicateurs produits)	DGESS/MASA	Base de données sur les producteurs et l'offre des produits statistiques	4,0	4,0	4,0	0,0	0,0
192.	Elaborer et publier régulièrement un catalogue de publications statistiques	DGESS/MASA	Catalogue de publication statistique	6,0	6,0	6,0	0,0	0,0
193.	Elaborer et publier un calendrier de diffusion des produits du SSN	DGESS/MASA	Calendrier de diffusion des produits du SSN	6,0	6,0	6,0	0,0	0,0
194.	Elaborer des brochures ou dépliants des études réalisées (analyses personnalisées)	DGESS/MASA	Brochures, dépliants	3,0	3,0	3,0	0,0	0,0

N° Ordre	Intitulé de l'activité	Institution	Produit attendu	Coûts global	Total acquis	Etat	PTF	A rechercher
				(en millions de FCFA)				
195.	Contribuer à l'actualisation et à diffusion des indicateurs de suivi de la SCADD et des OMD dans le secteur agricoles	DGESS/MASA	Rapport d'indicateurs de la SCADD et des OMD	4,0	4,0	4,0	0,0	0,0
196.	Organiser des ateliers de dissémination des résultats	DGESS/MASSN	Annuaire du préscolaire et de l'action sociale sont lancés	0,0	0,0	0,0	0,0	0,0
197.	Mettre en place des bases de données diffusables et accessibles sur internet	DGESS/MCT	Bases de données disponibles		0,0			0,0
198.	Archiver et diffuser toutes les données d'enquête sur l'onduler statistique du MEAHA	DGESS/MEAHA	Données d'enquête sur l'onduler statistique du MEAHA		0,0			0,0
199.	Créer un onglet statistique et mettre en œuvre des procédures de mise à jour	DGESS/MEAHA	Onglet statistique à jour		0,0			0,0
200.	Elaborer et publier régulièrement un catalogue de publications statistiques ;	DGESS/MENA		0,0	0,0	0,0	0,0	0,0
201.	Mettre en place des bases de données diffusables et accessibles sur internet	DGESS/MESS	Les publications statistiques de 2014-2015 (annuaire statistiques, tableaux de bord et synthèse des annuaires) sont disponibles en format numérique	4,0	4,0	4,0	0,0	0,0
202.	Mettre en place des bases de données diffusables et accessibles sur internet	DGESS/MICA	Disponibilité de la base de données et accessibilité de celle-ci sur le web	0,0	0,0	0,0	0,0	0,0
203.	Organiser des ateliers de dissémination des résultats	DGESS/MICA	Les ateliers sont organisés et ont touché plusieurs structures	0,0	0,0	0,0	0,0	0,0
204.	Organiser un atelier de deux (02) jours à Ouagadougou pour la dissémination des productions statistiques auprès des acteurs publics et privé à tous les niveaux afin d'assurer la bonne utilisation des données	DGESS/MS	Les principales productions statistiques du Ministère de la santé sont présentées et partagés sous forme de CD et en support papier à l'ensemble des acteurs du SNIS	9,9	9,9	0,0	9,9	0,0
205.	Actualiser et diffuser les indicateurs de suivi des indicateurs de la SCADD et des OMD	DREP Sahel	Rapport de performance régional annuel et à mi-parcours de la SCADD, Matrice régionale de performance	0,0	0,0	0,0	0,0	0,0
206.	Elaborer des brochures ou dépliants des études réalisées (analyses personnalisées)	DREP Sahel	Les brochures ou dépliants	0,0	0,0	0,0	0,0	0,0
207.	Organiser des ateliers de dissémination des résultats "EMC"	INSD	Des ateliers organisés	0,0	0,0	0,0	0,0	0,0

N° Ordre	Intitulé de l'activité	Institution	Produit attendu	Coûts global	Total acquis	Etat	PTF	A rechercher
				(en millions de FCFA)				
208.	Imprimer les publications statistiques	INSD	Publications statistiques imprimées					
Objectif stratégique 3.3 : Promouvoir l'utilisation des données statistiques				66,1	66,1	59,0	7,1	0,0
209.	Organiser des ateliers pour rendre visible les résultats d'analyse des données	DGESS/MASA	Rapport de l'atelier	28,0	28,0	28,0	0,0	0,0
210.	Organiser un plaidoyer en faveur de l'utilisation des données statistiques	DGESS/MASA	Document de plaidoyer	3,0	3,0	3,0	0,0	0,0
211.	Organiser des journées de plaidoyer en faveur de la production statistique (Etat, entreprises, ménages,)	DGESS/MASA	Document de plaidoyer	5,0	5,0	5,0	0,0	0,0
212.	Organiser des séminaires et ateliers de présentation des indicateurs élaborés	DGESS/MASA	Rapport d'indicateur, Plaquettes	4,0	4,0	4,0	0,0	0,0
213.	Organiser la journée statistique du MENA	DGESS/MENA		0,0	0,0	0,0	0,0	0,0
214.	Organiser la Journée Africaine de la statistique (JAS) au niveau central	INSD	Rapport sur L'organisation de la JAS 2015	10,0	10,0	10,0	0,0	0,0
215.	Organiser la JAS 2015 dans la région des Hauts-bassins	INSD	Activités commémoratives de la JAS organisées au niveau régional	3,0	3,0	3,0	0,0	0,0
216.	Organiser la JAS 2015 dans la région de l'Est	INSD	Activités commémoratives de la JAS organisées au niveau régional	3,0	3,0	3,0	0,0	0,0
217.	Organiser des ateliers régionaux d'informations sur la production du SSN	INSD (Par-Gs)	Rapport des ateliers régionaux d'informations sur la production du SSN	7,1	7,1	0,0	7,1	0,0
218.	Organiser la journée africaine de la statistique dans la région du Sahel	INSD	Activités commémoratives de la JAS organisées au niveau régional	3,0	3,0	3,0	0,0	0,0
AXE STRATEGIQUE 4 : RENFORCEMENT DES CAPACITES HUMAINES, MATERIELLES ET FINANCIERES				319,4	319,4	243,1	76,3	0,0
Objectif stratégique 4.1 : Améliorer la gestion des ressources humaines statisticiennes				7,0	7,0	7,0	0,0	0,0
219.	Mettre en place un système d'encadrement des jeunes diplômés	DGESS/MASA	Rapport de formation	7,0	7,0	7,0	0,0	0,0
Objectif stratégique 4.2 : Renforcer les capacités humaines du SSN				282,5	282,5	236,1	46,4	0,0
220.	Former les agents du CBC chargés de la collecte et de la saisie des données au niveau des frontières et des ports de transit du Burkina Faso	CBC/MIDT	Personnes formées	10,0	10,0	10,0		0,0

N° Ordre	Intitulé de l'activité	Institution	Produit attendu	Coûts global	Total acquis	Etat	PTF	A rechercher
				(en millions de FCFA)				
221.	Former des cadres du SSN dans d'autres domaines spécifiques (gestion de projets, management, gestion axée sur les résultats et autres formations connexes)	DGESS/MASA	Rapport de formation	12,0	12,0	12,0	0,0	0,0
222.	Former les cadres dans des disciplines connexes (informatique, reprographie, communication et diffusion)	DGESS/MASA	Rapport de formation	3,0	3,0	3,0	0,0	0,0
223.	Former le personnel sur la Sécurité Alimentaire (SA) (application de la théorie des ensembles flous)	DGESS/MASA	Le personnel maîtrise et utilise l'application de la théorie des ensembles flous	7,0	7,0	7,0	0,0	0,0
224.	Former le personnel sur le modèle de prévision et de projection des prix	DGESS/MASA	Le personnel est formé sur le modèle de prévision et de projection des prix	7,0	7,0	7,0	0,0	0,0
225.	Former le personnel en élaboration des Tableaux Ressources Emplois (TRE)	DGESS/MASA	Les cadres sont formés en technique d'élaboration des TRE	7,0	7,0	7,0	0,0	0,0
226.	Former le personnel sur la démarche prospective	DGESS/MASA	Le personnel est formé sur l'utilisation des outils de la démarche prospective	7,0	7,0	7,0	0,0	0,0
227.	Former les acteurs en matière de diffusion des données (séminaires, ateliers et voyages d'études)	DGESS/MASA	Rapport de formation sur la diffusion des données	7,0	7,0	7,0	0,0	0,0
228.	Renforcer les capacités des directions centrales en planification opérationnelle	DGESS/MASA	Former le personnel sur les outils de la planification opérationnelle	12,0	12,0	12,0	0,0	0,0
229.	Renforcer les capacités des directions centrales en prospective agricole et alimentaire	DGESS/MASA		12,0	12,0	12,0	0,0	0,0
230.	Former les (SAF, Statisticiens et SEP) régionales sur la méthodologie de programmation de la campagne agricole	DGESS/MASA	Rapport de formation	22,0	22,0	22,0	0,0	0,0
231.	Former les directions centrales sur l'utilisation de la nomenclature dans la planification opérationnelle	DGESS/MASA	Les cadres au niveau central utilisent la nomenclature dans leur programmation	20,0	20,0	20,0	0,0	0,0
232.	Renforcer les capacités des directions régionales en prospective agricole et alimentaire	DGESS/MASA	Rapport de formation	22,0	22,0	22,0	0,0	0,0
233.	Former des chargés statistiques CEB en contrôle de données	DGESS/MENA	Rapport de formation	23,2	23,2	0,0	23,2	0,0

N° Ordre	Intitulé de l'activité	Institution	Produit attendu	Coûts global	Total acquis	Etat	PTF	A rechercher
				(en millions de FCFA)				
234.	Former des chargés statistiques dans les écoles et établissements secondaires et supérieurs sur le remplissage des fiches	DGESS/MENA	Rapport de formation	23,2	23,2	0,0	23,2	0,0
235.	Former des cadres du SSN dans d'autres domaines spécifiques (gestion de projets, management, gestion axée sur les résultats et autres formations connexes)	DGESS/MIDT	Les cadres de la DGESS sont formés en gestion des projets, GAR, SPSS, Epi Info...	0,0	0,0	0,0	0,0	0,0
236.	Former les non statisticiens en technique statistiques (collecte, traitement et analyse des données), informatique et autres, etc.	DGESS/MRSI	Cent (100) agents formés	30,0	30,0	30,0	0,0	0,0
237.	Suivre la formation des cadres moyens à l'ENAREF	INSD	Rapport de suivi de la formation	2,0	2,0	2,0	0,0	0,0
238.	Organiser les concours de recrutement des élèves statisticiens et démographes à former dans les grandes écoles	INSD	Concours de recrutement organisés	3,0	3,0	3,0		0,0
239.	Exécuter le plan de formation de l'INSD	INSD	Agents de l'INSD et des DR-INSD formés	50,0	50,0	50,0	0,0	0,0
240.	Former les cadres dans des disciplines connexes (informatique, reprographie, communication et diffusion)	ONEF	Cadres formés dans des disciplines connexes	3,0	3,0	3,0	0,0	0,0
241.	Former les acteurs en matière de diffusion des données (séminaires, ateliers et voyages d'études)	ONEF	Capacités humaines des agents renforcées	0,0	0,0	0,0	0,0	0,0
Objectif stratégique 4.3 : Renforcer les capacités financières et matérielles				29,9	29,9	0,0	29,9	0,0
242.	Equiper en matériels la direction régionale du centre de l'INSD	INSD/Par-Gs		29,9	29,9	0,0	29,9	0,0

Annexe 3 : Programme détaillé et financement des activités 2015 (financement non acquis)

N° Ordre	Intitulé de l'activité	Institution	Produit attendu	Coûts global	A rechercher
				<i>(en million de FCFA)</i>	
AXE STRATEGIQUE 1 : CONSOLIDATION DU CADRE LEGISLATIF, INSTITUTIONNEL ET ORGANISATIONNEL				113,0	113,0
Objectif stratégique 1.1 : Renforcer le dispositif législatif, institutionnel et organisationnel				15,0	15,0
1.	Renforcer les capacités managériales et compétences en planification stratégique	INSD	Les Directeurs et chefs de service ont été formés en management et en planification stratégique	15,0	15,0
Objectif stratégique 1.2 : Renforcer la coordination, la coopération et le partenariat				98,0	98,0
2.	Arrimer des politiques agricoles nationales aux politiques agricoles sous régionales et internationales	DGESS/MASA	Rapport de l'étude	10,0	10,0
3.	Elaborer un rapport statistique annuel des statistiques agricoles	DGESS/MASA	Rapport provisoire de statistiques agricoles, rapport définitif de statistiques agricoles	50,0	50,0
4.	Faire l'inventaire des réformes internationales et sous régionales auxquelles le Burkina Faso a souscrit en matière de l'agriculture et de la sécurité alimentaire	DGESS/MASA	Répertoire des réformes internationales et sous régionales	8,0	8,0
5.	Formuler des politiques agricoles y compris le montage et la relecture des projets et programmes	DGESS/MASA	Tous les projets et programmes en cours de formulation ou en instance de formulés sont formulés	8,0	8,0
6.	Appuyer toutes les directions centrales et structures rattachées au MASA dans l'élaboration de leur documents et instruments	DGESS/MASA	Les directions et structures rattachées du MASA sont appuyées dans l'élaboration de leur document et instrument	10,0	10,0
7.	Arrimer les politiques agricoles aux autres sous secteurs productifs	DGESS/MASA	Rapport de l'étude	10,0	10,0
8.	Mettre en place un cadre de concertation avec le secteur privé	INSD	Cadre de concertation mis en place	2,0	2,0
AXE STRATEGIQUE 2 : AMELIORATION DE LA PRODUCTION ET DE L'ANALYSE DES DONNEES STATISTIQUES				5 319,1	5 319,1

N° Ordre	Intitulé de l'activité	Institution	Produit attendu	Coûts global	A rechercher
				<i>(en million de FCFA)</i>	
Objectif stratégique 2.1. : Renforcer la production statistique				4 564,9	4 564,9
9.	Elaborer le tableau de bord du transport international des marchandises 2014	CBC/MIDT	Tableau de bord du transport international 2014	6,0	6,0
10.	Produire l'Annuaire Statistique sous tutelle du MEF	DEP/MEF	Annuaire Statistique sous tutelle du MEF	7,0	7,0
11.	Mettre à jour la base de données assainissement des eaux usées et excréta	DGAEUE	Base de données assainissement des eaux et excréta mis à jour	58,0	58,0
12.	Réaliser un bilan analytique et global des OMD	DGEP/DPAM	Rapport suivi-évaluation des OMD	150,0	150,0
13.	Produire les statistiques sur l'investissement public	DGEP/DPAM	Bilans de mise en œuvre du PIP	6,0	6,0
14.	Collecter des données pour le suivi-évaluation des projets et programmes du Ministère de l'agriculture et de la sécurité alimentaire	DGESS/MASA	Rapport de l'évaluation	4,0	4,0
15.	Réaliser l'enquête nationale sur l'insécurité alimentaire	DGESS/MASA	Rapport de l'enquête	50,0	50,0
16.	Elaborer le tableau de bord du préscolaire	DGESS/MASSN	Tableau de bord du préscolaire	3,9	3,9
17.	Produire le guide des ratios financiers des collectivités territoriales	DGESS/MATD	Guide des ratios financiers des collectivités territoriales	8,0	8,0
18.	Elaborer un tableau de bord du MATD	DGESS/MATD	Tableaux de bord des budgets et des comptes des collectivités Territoriales	20,0	20,0
19.	Elaborer l'annuaire des statistiques du MATD	DGESS/MATD	Annuaire statistique 2014	70,0	70,0
20.	Elaborer un tableau de bord de la sécurité	DGESS/MATS	Tableau de bord de la sécurité 2014	6,0	6,0
21.	Elaborer l'annuaire des statistiques du MCT	DGESS/MCT	Annuaire des statistiques sectorielles	3,0	3,0

N° Ordre	Intitulé de l'activité	Institution	Produit attendu	Coûts global	A rechercher
				<i>(en million de FCFA)</i>	
22.	Elaborer un tableau de bord du MCT 2014	DGESS/MCT	Tableau de bord validé	2,0	2,0
23.	Elaborer l'annuaire des statistiques du MDHPC	DGESS/MDHPC	Annuaire statistique 2014 du MDHPC	6,0	6,0
24.	Elaborer un tableau de bord du MDHPC	DGESS/MDHPC	Tableau de bord 2014 du MDHPC	4,0	4,0
25.	Elaborer l'annuaire statistique 2013 sur l'eau, les aménagements hydrauliques et de l'assainissement	DGESS/MEAHA	Annuaire statistique 2013 sur l'eau, les aménagements hydrauliques et de l'assainissement	10,0	10,0
26.	Elaborer les comptes 2013 nationaux des secteurs de l'eau, des aménagements hydrauliques et de l'assainissement	DGESS/MEAHA	Comptes nationaux 2013 des secteurs de l'eau, des aménagements hydrauliques et de l'assainissement	10,0	10,0
27.	Elaborer deux tableaux de bord semestriels des secteurs de l'eau, des aménagements, hydrauliques et de l'assainissement	DGESS/MEAHA	Tableaux de bord semestriels des secteurs de l'eau, des aménagements hydrauliques et de l'assainissement	10,0	10,0
28.	Elaborer et mettre en œuvre un schéma directeur de la statistique dans le domaine de l'eau, des aménagements, hydrauliques et de l'assainissement	DGESS/MEAHA	Le schéma directeur de la statistique dans le domaine de l'eau est élaboré et mis en œuvre	200,0	200,0
29.	Réaliser les inventaires de gaz à effet de serre.	DGESS/MEDD	Rapport d'enquête.	30,0	30,0
30.	Produire le livret 2014 sur les principaux indicateurs de l'environnement	DGESS/MEDD	Livret 2014 sur les principaux indicateurs de l'environnement.	5,0	5,0
31.	Elaborer le tableau de bord 2014 de l'environnement	DGESS/MEDD	Document du tableau de bord 2014 de l'environnement.	6,0	6,0
32.	Collecter des données pour renseigner les valeurs de références de certains indicateurs retenus dans le PNSR.	DGESS/MEDD	Rapport de l'enquête.	30,0	30,0
33.	Produire l'annuaire statistique 2014 de l'environnement.	DGESS/MEDD	Document de l'annuaire statistique 2014 de l'environnement.	13,0	13,0
34.	Elaborer les comptes des ressources naturelles et de l'environnement	DGESS/MEDD	Rapports de l'étude.	15,0	15,0

N° Ordre	Intitulé de l'activité	Institution	Produit attendu	Coûts global	A rechercher
				<i>(en million de FCFA)</i>	
35.	Collecter les informations sur les Produits Forestiers non Ligneux (PFNL)	DGESS/MEDD	Rapport de l'enquête.	80,0	80,0
36.	Produire les informations sur le deuxième inventaire forestier national (IFN2).	DGESS/MEDD	Rapport d'analyse	20,0	20,0
37.	Réaliser une enquête sur la mise en valeur des parcelles produites dans les villes de Ouagadougou et Bobo	DGESS/MHU	Taux de mise en valeur des parcelles (par type) disponible pour ces villes Les raisons de la non mise en valeurs sont connues	25,0	25,0
38.	Elaborer le tableau de bord du MICA 2014	DGESS/MICA	Tableau de bord 2014 du MICA est produit et le document physique	10,0	10,0
39.	Produire l'annuaire statistique du MICA 2014	DGESS/MICA	Annuaire statistique 2014 du MICA est produit et le document physique	10,0	10,0
40.	Elaborer l'annuaire statistique du MIDT	DGESS/MIDT	Annuaire statistique	10,0	10,0
41.	Elaborer le tableau de bord du MIDT	DGESS/MIDT	Tableau de bord	3,0	3,0
42.	Elaborer le rapport qualité des statistiques de la justice	DGESS/MJGS	Rapport qualité aux statistiques de la justice	5,0	5,0
43.	Produire l'annuaire statistique de la justice	DGESS/MJGS	Annuaire statistique de la justice	20,0	20,0
44.	Produire les bulletins trimestriels des statistiques de la justice	DGESS/MJGS	Bulletins trimestrielles des statistiques de la justice	2,0	2,0
45.	Elaborer le tableau de bord annuel de la justice	DGESS/MJGS	Tableau de bord annuel de la justice	4,0	4,0
46.	Elaborer le tableau de bord du MME	DGESS/MME	Tableau de bord 2014 du MME	5,0	5,0
47.	Produire l'annuaire statistique sur les statistiques des mines et de l'énergie	DGESS/MME	Annuaire statistique 2014 du MME	5,0	5,0
48.	Réaliser l'enquête nationale sur le cheptel.	DGESS/MRAH	Rapport de l'enquête	600,0	600,0
49.	Valider l'annuaire statistique et le tableau de bord statistique	DGESS/MRAH	Annuaire statistique définitif, Tableau de bord définitif	1,9	1,9
50.	Suivre les marchés à bétail dans le cadre du SIM bétail	DGESS/MRAH	Annuaire statistique 2014, Bulletin mensuelle SIM/Bétail	15,6	15,6

N° Ordre	Intitulé de l'activité	Institution	Produit attendu	Coûts global	A rechercher
				<i>(en million de FCFA)</i>	
51.	Assurer le suivi des pâturages et autres ressources pastorales	DGESS/MRAH	Bilan fourrager	13,2	13,2
52.	Elaborer le tableau de bord des statistiques de l'élevage	DGESS/MRAH	Tableau de bord des statistiques du secteur de l'élevage 2014	2,3	2,3
53.	Produire l'annuaire des statistiques de l'élevage	DGESS/MRAH	Annuaire statistique 2014	2,3	2,3
54.	Produire des statistiques sur les intermédiaires d'assurances	DGTCP/MEF	Rapport sur les intermédiaires d'assurances	2,0	2,0
55.	Produire un annuaire des statistiques d'assurance	DGTCP/MEF	Annuaire statistique	30,0	30,0
56.	Produire des statistiques sur les Systèmes Financiers Décentralisés (SFD)	DGTCP/MEF	La liste des SFD est élaborée Les tableaux de bord trimestriels sont élaborés Les statistiques sur l'intermédiation financière (encours épargne et crédit) et les données non financières sont disponibles	20,0	20,0
57.	Exploiter le fichier des permis de conduire et produire les statistiques	DGTTM/MIDT	Tableau de bord des permis de conduire	2,5	2,5
58.	Produire un guide des ratios financiers des collectivités territoriales	DGESS/MATD	Guide des ratios financiers des collectivités territoriales	8,0	8,0
59.	Elaborer l'annuaire des statistiques du MATD	DGESS/MATD	Annuaire statistique 2014	70,0	70,0
60.	Elaborer un tableau de bord du MATD	DGESS/MATD	Tableaux de bord des budgets et des comptes des collectivités Territoriales	20,0	20,0
61.	Elaborer les indices harmonisés des prix à la production industrielle de bobo	INSD	Trois (3) notes rapides trimestrielles de l'IHPI	1,5	1,5
62.	Elaborer un indice du coût de la construction (ICC)	INSD	Rapport trimestriel sur l'évolution des coûts du loyer	10,0	10,0
63.	Elaborer les comptes satellites du tourisme	INSD/ONT	comptes satellites du tourisme	20,0	20,0
64.	Réaliser une enquête multisectorielle (EMC) sur les conditions de vie des ménages	INSD	Rapport de l'enquête	800,0	800,0

N° Ordre	Intitulé de l'activité	Institution	Produit attendu	Coûts global	A rechercher
				<i>(en million de FCFA)</i>	
65.	Elaborer un document d'analyse sur les émissions de gaz à effet de serre	INSD	Document d'analyse sur les émissions de gaz a effet de serre	4,7	4,7
66.	Elaborer l'annuaire statistique du commerce extérieur	INSD	Annuaire statistique du commerce extérieur	3,5	3,5
67.	Développer l'interface utilisateur du RSE	INSD	Interface utilisateur du RSE	2,0	2,0
68.	Elaborer les notes trimestrielles des indices du commerce extérieur	INSD	Quatre (4) notes trimestrielles des indices du commerce extérieur	4,0	4,0
69.	Réaliser la cartographie du recensement général de la population et de l'habitation de 2016	INSD	Toutes les Cartes de ZD actualisées	1 000,0	1 000,0
70.	Produire l'annuaire statistique du tourisme 2014	ONT	Annuaire statistique du tourisme 2014	3,0	3,0
71.	Elaborer le tableau de bord du secteur du tourisme 2014	ONT	Tableau de bord des statistiques du tourisme de 2014	2,0	2,0
72.	Elaborer les comptes satellites du tourisme	ONT	Adoption des outils de mise en place des comptes satellites du tourisme	27,0	27,0
73.	Produire et diffuser quatre notes de conjonctures hôtelières trimestrielles au Burkina Faso en 2015	ONT	Notes de conjoncture hôtelières trimestrielles	14,0	14,0
74.	Produire et diffuser quatre baromètres trimestriels du tourisme au Burkina Faso en 2015	ONT	Baromètres trimestriels du tourisme au Burkina Faso	3,5	3,5
Objectif stratégique 2.2 : Améliorer la qualité des données				228,2	228,2
75.	Faire l'inventaire des politiques agricoles mises en œuvre au Burkina Faso de 1960 à nos jours	DGESS/MASA	Rapport d'inventaire des politiques agricoles mises en œuvre depuis 1960 à nos jours	15,0	15,0
76.	Elaborer et signer des accords de coopération avec les centres de recherches et universitaires en matière de transferts et d'analyse approfondies des données (identifier au moins un thème par an)	DGESS/MASA	Un protocole d'accord signé entre la DGESS et les université et centres de recherche, Rapport de formation disponible, Rapports d'analyses approfondies sont produits	150,0	150,0

N° Ordre	Intitulé de l'activité	Institution	Produit attendu	Coûts global	A rechercher
				<i>(en million de FCFA)</i>	
77.	Faire des publications dans le cadre des partenariats avec les universités et centres de recherche extérieurs	DGESS/MASA	Des articles de recherche dans le secteur agricole sont produits et publiés	30,0	30,0
78.	Actualiser le répertoire des indicateurs	DGESS/MJGS	Répertoire des indicateurs	0,5	0,5
79.	Adapter/Relire les outils de collectes de données sur l'élevage	DGESS/MRAH	Outils de collecte	1,6	1,6
80.	Renforcer le dispositif de collecte, de traitement, de gestion et de l'analyse des données.	DGESS/MRAH	Rapport	3,1	3,1
81.	Réaliser l'enquête de satisfaction des besoins en statistique des hauts bassins	INSD	Rapport de l'enquête	5,0	5,0
82.	Réaliser l'enquête sur la satisfaction des utilisateurs de statistiques dans la région de l'est	INSD	Rapport de l'enquête sur la satisfaction des utilisateurs au niveau régional	3,0	3,0
83.	Réaliser un bilan analytique et périodique de la SCADD et des OMD	STN-SCADD	Rapport du bilan	20,0	20,0
Objectif stratégique 2.3 : Promouvoir l'analyse approfondie des données et la recherche				526,0	526,0
84.	Mettre en œuvre le programme d'analyses et de recherches	INSD		25,0	25,0
85.	Réaliser des études approfondies des données d'enquêtes en collaboration avec une équipe pluri disciplinaire (cadres des autres structures sectorielles du SSN)	DGESS/MASSN	Rapport de l'enquête	300,0	300,0
86.	Elaborer le Rapport de performance à mi -parcours 2015 de la SCADD	DREP Cascades	Rapport de performance à mi-parcours de l'année 2015-2018 de la SCADD	25,0	25,0
87.	Elaborer le Rapport de performance annuel 2014 de la SCADD et la matrice de performance 2015-2018	DREP Cascades	Le rapport de performance annuel de l'année 2014-2017	25,0	25,0
88.	Actualiser le tableau de bord socioéconomique de la région du Centre	DREP Centre	TBSE actualisé de la région du Centre	3,0	3,0

N° Ordre	Intitulé de l'activité	Institution	Produit attendu	Coûts global	A rechercher
				<i>(en million de FCFA)</i>	
89.	Actualiser les monographies de 2 communes rurales de la région du Centre (Saaba et Komki-ipala)	DREP Centre	Monographies actualisées des communes rurales de Saaba et Komki-ipala	3,0	3,0
90.	Faire le bilan annuel de la mise en œuvre de la SCADD	DREP Centre Est	bilan annuel de la mise en œuvre de la SCADD et le PAP sont disponibles	50,0	50,0
91.	Actualiser des tableaux de bord socioéconomiques des provinces et de la région	DREP Est	Rapports des tableaux de bord socio-économiques de la région et des provinces	6,5	6,5
92.	Actualiser les monographies régionales et communales	DREP Est	Monographie régionale de l'Est actualisée	5,0	5,0
93.	Actualiser les monographies régionales et communales	DREP Sahel	Trente-une (31) monographies actualisées (26 communales 4 provinciales et une régionale)	52,0	52,0
94.	Réaliser des études approfondies sur l'impact socioéconomique de l'exploitation minière sur le développement de la région du Sahel	DREP Sahel	Rapport de l'étude	16,0	16,0
95.	Actualiser des tableaux de bord socio-économiques des provinces et de la région	DREP Sahel	Vingt-sept (27) Tableaux de bords socioéconomiques (26 communes plus la région)	14,0	14,0
96.	Collecter, traiter les données pour alimenter la base Dev-Info	DREP Sahel	Une base actualisée	1,5	1,5
AXE STRATEGIQUE 3 : AMELIORATION DE L'ARCHIVAGE, LA DIFFUSION ET L'UTILISATION DES DONNEES				359,0	359,0
Objectif stratégique 3.2 : Renforcer la diffusion des données et la communication				199,0	199,0
97.	Réaliser des films documentaires sur les statistiques	DGESS/MASA	Films documentaires réalisé	40,0	40,0
98.	Diffuser les comptes nationaux, des comptes de l'agriculture, de la santé, de l'environnement et la matrice de comptabilité nationale autres comptes	DGESS/MASA	Bases de données des comptes nationaux, comptes de l'agriculture, de la santé, de l'environnement et la MCS	100,0	100,0
99.	Mettre en place des bases de données diffusables et accessibles sur internet	DGESS/MASSN	Site web disponible	3,0	3,0
100.	Mettre en place une base de données	DGESS/MDHPC	Base de données disponible	5,0	5,0

N° Ordre	Intitulé de l'activité	Institution	Produit attendu	Coûts global	A rechercher
				<i>(en million de FCFA)</i>	
101.	Mettre à jour la base de données sur les statistiques de l'environnement.	DGESS/MEDD	Base de données disponible	10,0	10,0
102.	Elaborer et publier régulièrement un catalogue de publications statistiques	DGESS/MIDT	Recueil statistique du MIDT publié	2,0	2,0
103.	Elaborer et diffuser des communiqués de presses sur les publications statistiques	INSD	Communiqués de presses	5,0	5,0
104.	Diffuser les comptes nationaux, les comptes de l'agriculture, de la santé, de l'environnement et la matrice de comptabilité nationale autres comptes	INSD/Toutes structures sectorielles	Comptes nationaux, les comptes de l'agriculture, de la santé, de l'environnement et la matrice de comptabilité nationale autres comptes diffusés	15,0	15,0
105.	Elaborer et publier régulièrement un catalogue de publications statistiques	INSD	Catalogue de publications statistiques régulièrement élaboré et publié	3,0	3,0
106.	Mettre en place des supports de communication (plaquettes, dépliants, documents)	INSD	Supports de communication mis en place	3,0	3,0
107.	Créer un organe de liaison du SSN (publication des données statistiques, écho sur les activités statistiques)	INSD	Organe de liaison du SSN créé	6,0	6,0
108.	Mettre à contribution les organes de presses (radios, télé, presse écrite)	INSD	Organes de presse mis à contribution pour la diffusion des informations	5,0	5,0
109.	Mettre en place un système d'abonnement électronique des utilisateurs	INSD	Système d'abonnement électronique des utilisateurs mis en place	2,0	2,0
Objectif stratégique 3.3 : Promouvoir l'utilisation des données statistiques				160,0	160,0
110.	Organiser des journées portes ouvertes de la diffusion des statistiques sectorielles du MEAHA	DGESS/MEAHA	Journées portes ouvertes de la diffusion des statistiques sectorielles du MEAHA organisées	30,0	30,0

N° Ordre	Intitulé de l'activité	Institution	Produit attendu	Coûts global	A rechercher
				<i>(en million de FCFA)</i>	
111.	Développer les activités de sensibilisation et formation des utilisateurs	INSD	Mille (1000) utilisateurs de statistiques formés	100,0	100,0
112.	Organiser l'accueil en 2016 du symposium sur le développement de la statistique en Afrique	INSD	L'accueil de ASSD en 2016 organisé	20,0	20,0
113.	Disposer d'une base de données fédératrice des indicateurs	INSD	Disponibilité de la base de données fédératrice des indicateurs	10,0	10,0
AXE STRATEGIQUE 4 : RENFORCEMENT DES CAPACITES HUMAINES, MATERIELLES ET FINANCIERES				897,8	897,8
Objectif stratégique 4.1 : Améliorer la gestion des ressources humaines statisticiennes				6,0	6,0
114.	Evaluer les besoins en personnel statisticien et autres cadres	INSD	Rapport de l'évaluation des besoins	5,0	5,0
115.	Mettre à jour et suivre régulièrement l'évolution des effectifs des statisticiens	INSD	Répertoire des statisticiens et démographe actualisé	1,0	1,0
Objectif stratégique 4.2 : Renforcer les capacités humaines du SSN				174,8	174,8
116.	Former 30 agents en technique de planification et la gestion axée sur les résultats	DGESS/MASA	Trente (30) agents sont formés en technique de planification et la gestion axée sur les résultats	8,0	8,0
117.	Former le personnel en MS Projet	DGESS/MASA	Le personnel maîtrise et utilise MS PROJECT	7,0	7,0
118.	Organiser des sessions de formation et de recyclage en méthodologie d'évaluation d'impacts des politiques sectorielles	DGESS/MASA	Les capacités des cadres des agents de la DFP sont renforcées	8,0	8,0
119.	Former des cadres du SSN dans d'autres domaines spécifiques (gestion de projets, management, gestion axée sur les résultats et autres formations connexes)	DGESS/MASSN	Rapport de la formation	22,7	22,7
120.	Former les agents de la direction en méthodes statistiques (sondage, échantillonnage, collecte et traitement de données)	DGESS/MEAHA	Quinze (15) cadres moyens et supérieurs de la direction formés en méthodes statistiques	20,0	20,0
121.	Former des cadres de la DGESS à l'utilisation des SIG	DGESS/MEAHA	Quarante (40) cadres moyens et supérieurs formés à l'utilisation des SIG	25,0	25,0

N° Ordre	Intitulé de l'activité	Institution	Produit attendu	Coûts global	A rechercher
				<i>(en million de FCFA)</i>	
122.	Former les cadres du ministère à l'utilisation des technologies PDA et/ou tablettes	DGESS/MEAHA	Rapport de formation	30,0	30,0
123.	Former des correspondants statistiques	DGESS/MJGS	Correspondants statistiques formés	25,0	25,0
124.	Renforcer le personnel informaticien de l'INSD	INSD	Quatre (4) informaticiens recrutés		
125.	Recruter un spécialiste en communication pour l'INSD	INSD	Un (1) spécialiste en communication recruté	9,0	9,0
126.	Former les agents du SSN aux outils modernes d'archivage numérique des données	INSD	Quinze (15) agents formés	10,0	10,0
127.	Former les cadres statisticiens à l'utilisation des nouvelles technologies (lecture optique des données d'enquêtes et de recensements)	INSD	Rapport de formation	10,0	10,0
Objectif stratégique 4.3 : Renforcer les capacités financières et matérielles				717,0	717,0
128.	Acquérir une plateforme SIG en concentration avec l'IGB, et former les cadres de la DGESS à l'utilisation des SIG	DGESS/MEAHA	Plateforme SIG acquise en collaboration avec l'IGB	12,0	12,0
129.	Acquérir des PDA et/ou tablettes	DGESS/MEAHA	Quarante (40) PDA et/ou tablettes acquises	5,0	5,0
130.	Acquérir des logiciels et outils statistiques pour la Direction des statistiques sectorielles	DGESS/MEAHA	Trois (03) logiciels sont acquis (SPSS, STATA, SAS)	50,0	50,0
131.	Mettre en réseau les équipements informatiques	DGESS/MEAHA	Réseau wifi et le câblage installés	30,0	30,0
132.	Equiper les structures du SSN en matériels informatiques (DRS, INSD, Structures statistiques sectorielles)	INSD/Toutes structures sectorielles	Vingt (20) Ordinateurs octroyé au SSN	100,0	100,0
133.	Entamer la construction de la 2ième aile du bâtiment de l'INSD à Ouaga 2000	INSD	Construction la 2ième aile du bâtiment de l'INSD à Ouaga 2000 est entamée	500,0	500,0
134.	Agrandir les locaux de la direction régionale des Hauts-Bassins	INSD	Locaux de la direction régionale des Hauts-Bassins agrandi	20,0	20,0

