

BURKINA FASO  
Unité Progrès Justice

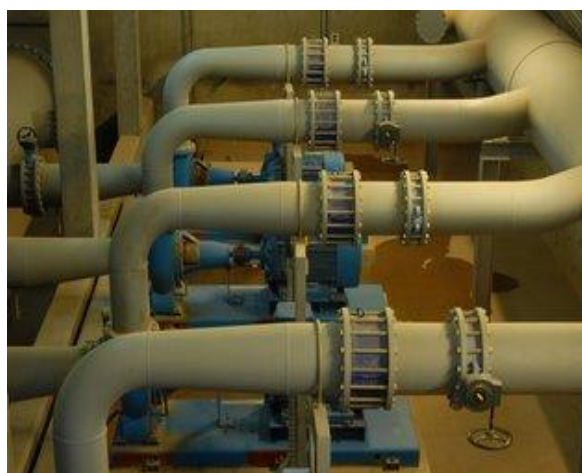
MINISTRE DE L'ECONOMIE ET DES FINANCES  
Secrétariat Général

**Institut National de la Statistique et de la Démographie**



# Entreprises au Burkina Faso

## 2008



**Direction des Statistiques et des Synthèses Economiques**  
**Service des Statistiques de Production**

## Sommaire

Sommaire.....	1
Liste des tableaux.....	2
Liste des graphiques.....	2
Liste des sigles et abréviations.....	3
Avant propos.....	4
Concepts et définitions.....	5
Aperçu du répertoire statistique des entreprises.....	7
Introduction.....	9
1. Statistiques sur le « stock » d'entreprises : nombre d'entités effectivement actives.....	9
2. Entreprises et statut juridique.....	10
3. Entreprises et taille en nombre d'employés.....	11
4. Activités économiques.....	12
5. Poids des entreprises.....	13
6. Top 20 des entreprises en termes de chiffre d'affaires.....	15
7. Top 20 des entreprises en termes d'employés.....	16
8. Dynamique de création d'entreprises.....	17
Conclusion.....	19
Annexe.....	20

## Liste des tableaux

Tableau 1 : Répartition des entreprises par statut juridique.....	10
Tableau 2 : Répartition des entreprises par Nombre d'employés .....	12
Tableau 3 : Répartition des entreprises par branches d'activités.....	13
Tableau 4 : Répartition des entreprises par Chiffre d'affaires.....	14
Tableau 5 : Chiffre d'affaires moyen par branche d'activités .....	15
Tableau 6 : Top 20 des entreprises en termes de chiffres d'affaires en 2008.....	16
Tableau 7 : Top 20 des entreprises en termes d'employés en 2008.....	17
Tableau 8 : Nombres d'entreprises créées et fermées.....	18
Tableau 9: Branches d'activités de la nomenclature des activités des Etats membres d'AFRISTAT (NAEMA) .....	20

## Liste des graphiques

Figure 1: Répartition des entreprises par statut juridique .....	10
Figure 2 : Répartition des entreprises par Nombre d'employés.....	11
Figure 3: Répartition des entreprises dans les principales branches de l'économie formelle burkinabé (%) .....	12
Figure 4 : Evolution des entreprises créées et fermées .....	18

## Liste des sigles et abréviations

CCI-BF	Chambre de commerce de l'industrie du Burkina Faso
CEFORE	Centre de formalités des entreprises
CNSS	Caisse nationale de sécurité sociale
DGI	Direction générale des impôts
EPA	Etablissement public à caractère administratif
EPIC	Etablissement public à caractère industriel et commercial
GIE	Groupement d'intérêt économique
INSD	Institut national de la statistique et de la démographie
PP	Personne physique
RCCM	Registre du commerce et du crédit mobilier
RSE	Répertoire statistique des entreprises
SA	Société anonyme
SARL	Société anonyme à responsabilité limitée
RSE	Repertoire statistique des entreprises
SC	Société commerciale
SCA	Société en commandite par Actions
SCS	Société en commandite simple
SEM	Société d'économie mixte
SP	Société privée
TCO	Tribunal du commerce de Ouagadougou

## Avant propos

L'Institut national de la statistique et de la démographie (INSD) s'est engagé dans la conception d'un Répertoire statistique des entreprises (RSE) dynamique afin d'enregistrer et de mettre à jour périodiquement les informations sur les entreprises formelles implantées sur l'étendue du territoire économique national. Après des investigations menées par les cadres de l'INSD et la collaboration avec les structures partenaires, l'Institut a le plaisir de mettre à la disposition des utilisateurs le rapport sur le RSE dont les données ont été mises à jour pour l'année 2008.

Les informations du RSE concernent les entreprises actives enregistrées officiellement auprès des services compétents. Les statistiques fournies dans ce rapport concernent aussi bien les performances économiques des entreprises que les emplois créés selon les branches d'activités conformément à la Nomenclature des activités des Etats membres d'AFRISTAT (NAEMA).

Nous espérons que la présente publication, riche en informations économiques constituera un précieux document de travail pour les différents utilisateurs (décideurs politiques, responsables d'entreprises, investisseurs, chercheurs, étudiants, etc.).

L'Institut profite de l'occasion pour témoigner sa gratitude aux structures partenaires pour leur franche collaboration qui a permis la mise sur pied du RSE. Nous souhaitons voir cette coopération se renforcer afin d'assurer la pérennisation dudit répertoire au profit des utilisateurs. Notre reconnaissance va également à l'endroit de la Coopération suédoise à travers le projet de coopération INSD/SCB et les autres partenaires sectoriels pour leurs appuis multiformes.

L'INSD sait pouvoir compter par ailleurs sur la collaboration des chefs d'entreprises et des structures en charge des formalités des entreprises pour la fourniture des informations utiles à la mise à jour régulière de ce précieux outil qui permet de disposer de bases de sondage fiables sur les entreprises et d'informations économiques actualisées sur le monde des affaires.

L'Institut reste à votre entière disposition pour toutes critiques et suggestions pouvant l'aider à améliorer les éditions futures.

Le Directeur Général

**Bamory OUATTARA**  
*Chevalier de l'ordre du mérite*

## Concepts et définitions<sup>1</sup>

- L'entreprise

L'entreprise est une unité économique, juridiquement autonome, organisée pour produire des biens ou des services pour le marché.

- L'entreprise, unité légale

L'entreprise, unité légale est une personne juridique de droit public ou privé. Cette personne juridique peut être une personne morale (entreprise sociétaire) ou une personne physique (entreprise individuelle).

- L'unité locale ou établissement

Les unités locales ou établissements sont des unités de production géographiquement individualisées, mais juridiquement dépendantes de l'entreprise. Elles correspondent aux entreprises ou à des parties d'entreprises (ateliers, usines, magasins, bureaux, mines, entrepôts, etc.) où sont généralement exercées des activités économiques.

- Groupe d'entreprises, groupe d'entreprises multinationales

Le groupe d'entreprises est un ensemble d'entreprises sous contrôle d'une entreprise mère appelée «tête de groupe». Le groupe d'entreprises multinational est un groupe d'entreprises comptant au moins deux entreprises ou unités légales situées dans différents pays.

- Unité économique

Une unité économique est une unité qui produit des biens et services.

---

<sup>1</sup> Les définitions proviennent du « CADRE COMMUN AUX ETATS MEMBRES D'AFRISTAT POUR LA CREATION ET LA GESTION D'UN REPERTOIRE D'ENTREPRISES»

- Unité active, unité non active

Une unité est active au cours d'une période si elle produit effectivement des biens ou des services au cours de la période considérée. Par contre, une unité qui ne produit rien au cours d'une période est dite non active ou inactive économiquement.

- Chiffre d'affaires

Le chiffre d'affaires représente le montant des affaires réalisées par l'entreprise avec les tiers dans l'exercice de son activité professionnelle normale et courante. Il correspond à la somme des ventes de marchandises, de produits fabriqués, des prestations de services et des produits des activités annexes. Il témoigne du volume d'affaires généré par l'activité courante de l'entreprise et permet ainsi d'en apprécier la dimension.

- Répertoire statistique d'entreprises

Un répertoire d'entreprises est la liste exhaustive des unités légales et de leurs unités locales qui exercent une activité économique sur le territoire national d'un pays. Il existe plusieurs types de répertoires d'entreprises (Répertoire administratif, Répertoire inter administratif, Répertoire statistique d'entreprises), mais ce qui nous concerne ici est le répertoire statistique d'entreprises. Ce dernier répond généralement aux besoins des statisticiens notamment en ce qui concerne l'échantillonnage et la coordination des enquêtes statistiques et d'autres études auprès des entreprises.

## Aperçu du répertoire statistique des entreprises

Le Répertoire Statistique des Entreprises (RSE) est une base de données dynamique qui enregistre toutes les entreprises formelles (unités légales) ainsi que leurs établissements (unités locales) exerçant une activité au sein de l'économie nationale. Pour chaque unité économique, le répertoire enregistre des informations permettant de l'identifier, de la retrouver sur le terrain et de la classer suivant un critère bien défini et de manière dynamique.

L'objectif principal du RSE est de fournir des informations fiables et à jour sur la structure et la démographie de toutes les entreprises formelles (et leurs établissements) exerçant une activité au sein de l'économie nationale. De manière spécifique, il s'agit de :

- Recenser les entreprises (et leurs établissements) dans leur exhaustivité ;
- Renseigner pour chaque entreprise/établissement son poids économique, ses activités, sa localisation ;
- Assurer la mise à jour des informations pour suivre la démographie des entreprises.

Le RSE est utile pour :

- la conduite d'enquêtes statistiques par sondage auprès des entreprises ;
- l'analyse statistique de la population des entreprises et de sa démographie ;
- le suivi des performances du secteur privé ;
- la diffusion d'informations fiables sur les entreprises pour les besoins des utilisateurs ;
- les études de marché (recherche de partenaires exerçant dans une branche donnée, connaissance de la structure de l'économie nationale, mesure de la contribution des entreprises à l'emploi, etc.).

### **Champ de couverture**

Le RSE enregistre toutes les unités légales (ou formelles) du Burkina Faso exerçant une activité économique sur le territoire national.

Sont enregistrées dans le RSE, toutes les entreprises formelles ainsi que leurs établissements.

On entend par « entreprise formelle » toute entreprise déclarée à la direction générale des impôts (DGI) c'est-à-dire ayant un numéro IFU. Ainsi, la variable d'identification de l'entreprise dans le RSE est le numéro IFU



## Les sources

Plusieurs sources administratives ont été consultées pour la mise en place du RSE. Pour l'heure, les données proviennent principalement des déclarations statistiques et fiscales (DSF) obtenues auprès de la DGI. Cependant, un projet de protocole d'échanges de données avec certaines structures administratives est en cours d'élaboration pour obtenir le maximum d'informations pour la mise à jour du RSE. Les structures concernées par le dit protocole sont la CCI-BF, la DGI, la CNSS, le CEFORE, le TCO.

## Les principales variables du RSE

Au niveau de l'unité légale :

- ✓ Le numéro d'identification de l'entreprise à la DGI
- ✓ Le numéro d'identification à la sécurité sociale
- ✓ Le numéro d'identification au RCCM
- ✓ Le Capital social
- ✓ Le statut juridique
- ✓ La raison sociale
- ✓ Le sigle
- ✓ Le site web

Au niveau de l'entreprise active :

- ✓ Le numéro d'identification attribué par l'INSD à l'entreprise
- ✓ Le nombre d'employés
- ✓ L'activité de l'entreprise
- ✓ Le nombre d'établissements
- ✓ Le chiffre d'affaires
- ✓ L'année de l'activité

Au niveau de l'unité locale :

- ✓ Le numéro d'identification attribué par l'INSD à l'établissement
- ✓ L'adresse mail
- ✓ Le nombre d'employés dans l'établissement
- ✓ Le fax
- ✓ L'adressage
- ✓ Le nom de l'établissement
- ✓ Le téléphone mobile
- ✓ La localité

## Introduction

La croissance et le développement d'un pays reposent sur la performance et le succès de ses entités économiques. Pour réussir les objectifs assignés à la Stratégie de croissance accélérée et de développement durable (SCADD), un grand rôle est attendu du secteur privé burkinabé. Les entreprises répertoriées dans le répertoire statistique des entreprises (RSE) sont en effet principalement des entreprises de droit privé auxquelles s'ajoutent des entreprises publiques. Force est de reconnaître que le tissu entrepreneurial du Burkina Faso est encore faible et peu diversifié avec une prédominance des branches d'activités relatives au commerce, à l'immobilier, à la location et aux services aux entreprises qui totalisent plus de la moitié des entreprises. On note aussi une émergence des secteurs porteurs du moment comme la construction et l'industrie qui arrivent en second plan. Les entreprises sont pour la plupart des entreprises individuelles et dans une moindre mesure des sociétés anonymes à responsabilité limitée.

Les variables relatives aux emplois créés et au chiffre d'affaires par branche d'activité sont explorées dans ce rapport d'analyse. La période de référence est l'année 2008 pour laquelle les données étaient disponibles au niveau des partenaires, pour l'alimentation du répertoire.

### **1. Statistiques sur le « stock » d'entreprises : nombre d'entités effectivement actives**

En 2008, le Répertoire statistique des entreprises (RSE) contient au total 3141 unités légales actives. Il s'agit des entreprises<sup>2</sup> ayant déclaré leurs activités et déposé un bilan à la DGI en 2008. Pour les établissements, le RSE est d'abord un répertoire minimal en ce sens que les unités légales n'ont pas encore été mises en relation avec les unités locales (établissements).

---

<sup>2</sup> Hors Banques et Assurances

## 2. Entreprises et statut juridique

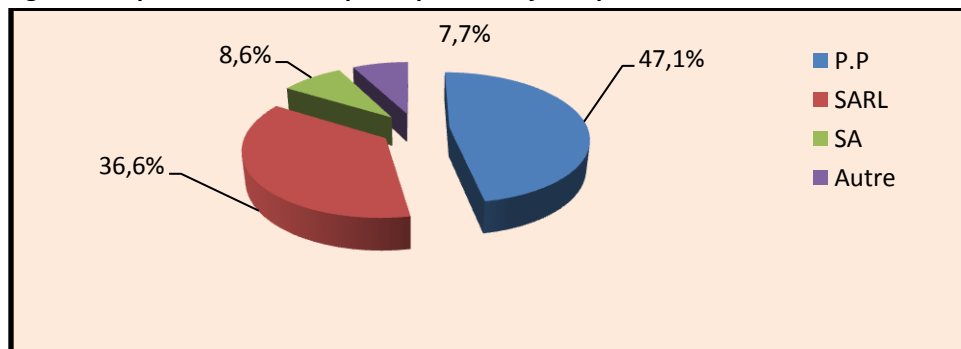
Tableau 1 : Répartition des entreprises par statut juridique

Statut Juridique	Nombre	Pourcentage (%)
P.P	1480	47,1
SARL	1149	36,6
SA	270	8,6
ASSOCIATION	15	0,5
SUCCURSALE	10	0,3
SEM	3	0,1
EPA	1	0,0
EPIC	1	0,0
GIE	1	0,0
SC	1	0,0
SCA	1	0,0
Autres	209	6,7
<b>Total</b>	<b>3141</b>	<b>100,0</b>

Source : RSE, 2008

Avec un effectif de 1480, soit 47,1% les entreprises individuelles représentent à elles seules près de la moitié des unités légales actives. Au Burkina Faso, ce groupe est constitué principalement par les commerçants grossistes et semi-grossistes. Les sociétés à responsabilité limitée(SARL), quant à elle, occupent la seconde place avec 36,6% de l'effectif total des entreprises. Ensuite, viennent les sociétés anonyme (SA) avec une proportion de 8,6%.

Figure 1: Répartition des entreprises par statut juridique



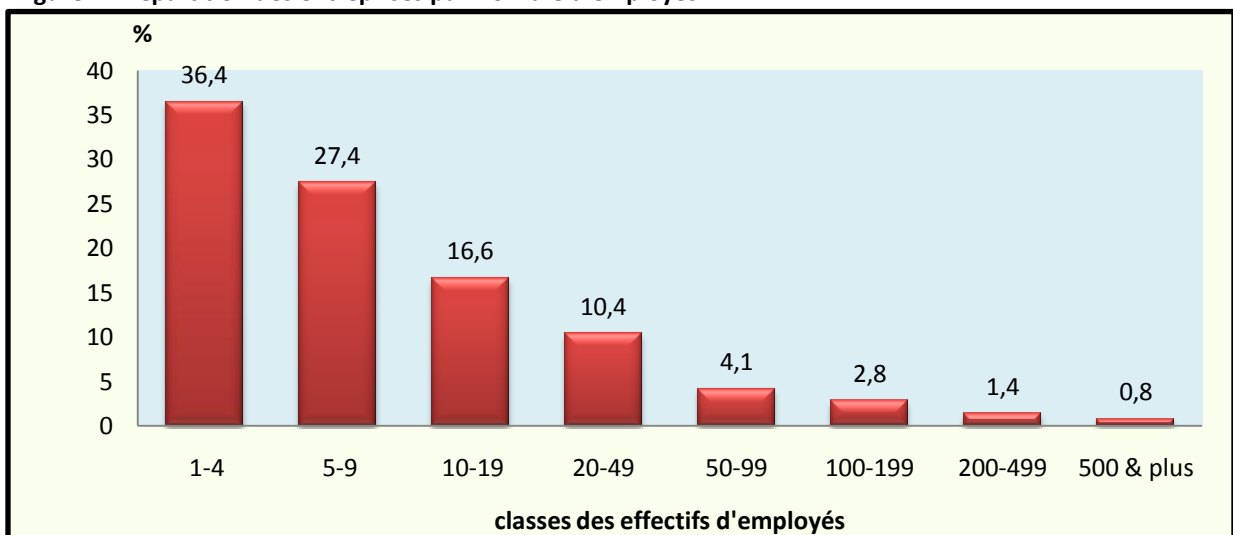
Source : RSE, 2008

### 3. Entreprises et taille en nombre d'employés

Le chômage constitue un problème économique et social auquel le Burkina Faso doit faire face. Pour cela le secteur privé représente l'espoir de l'économie nationale au regard des contraintes budgétaires auxquelles est confrontée la fonction publique. Aussi, pour accéder à des emplois décents, le secteur privé formel sera de plus en plus visé par les jeunes chômeurs.

La répartition des entreprises selon le critère de la taille en nombre d'employés permet de dégager les classes d'employés les plus fréquentes.

Figure 2 : Répartition des entreprises par Nombre d'employés



Source : RSE, 2008

Le nombre d'employés par entreprise varie énormément en fonction de sa taille, l'activité exercée et du statut juridique de l'entreprise ; le graphique 2 montre que les entreprises qui ont plus de 500 employés représentent 0,8% des entreprises. Celles qui possèdent entre 100 et 500 employés représentent environ 4,2%, celles qui possèdent entre 10 et 100 employés représentent environ 31% et celles qui ont moins de 5 employés sont les plus nombreuses. Elles représentent en effet 36,4% des entreprises enregistrées dans le RSE.

Tableau 2 : Répartition des entreprises par nombre d'employés

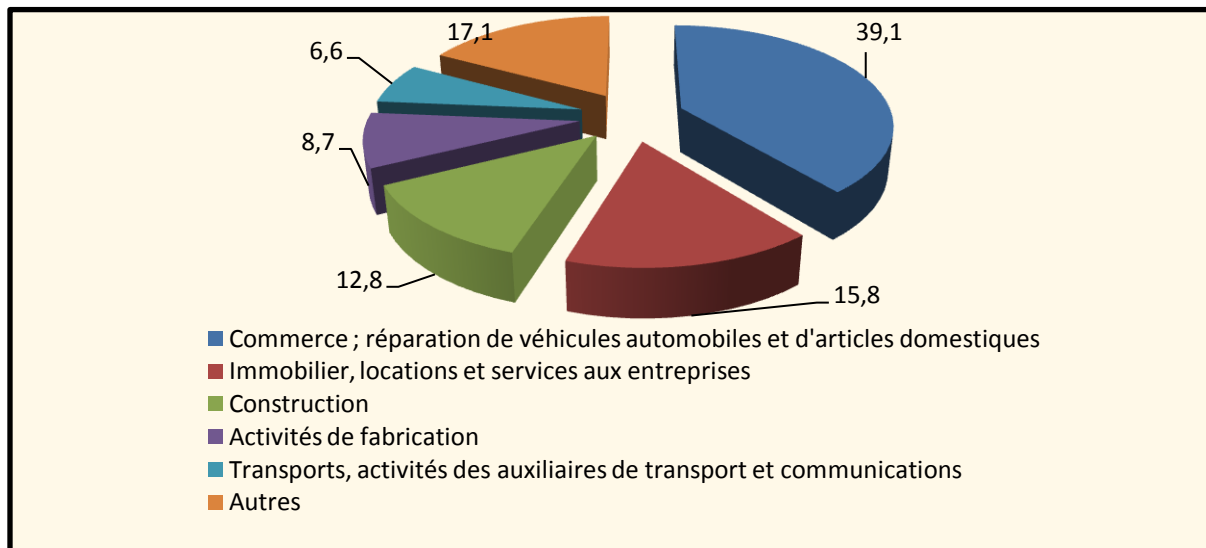
Classes d'employés	Pourcentage(%)
1-4	36,4
5-9	27,4
10-19	16,6
20-49	10,4
50-99	4,1
100-199	2,8
200-499	1,4
500-999	0,4
1000 et plus	0,4

Source : RSE, 2008

#### 4. Activités économiques

Cinq branches d'activités regroupent 82,9% des entreprises formelles en 2008. Il s'agit entre autres de la branche commerce avec 39,1% de l'effectif des entreprises, suivi de loin par la branche "Immobilier, location et services aux entreprises" avec un poids de 15,8%, Les entreprises de construction viennent en troisième position avec une part de 12,8% de l'ensemble des entreprises formelles en 2008.

Figure 3: Répartition des entreprises dans les principales branches de l'économie formelle burkinabé (%)



Source : RSE, 2008

Les activités industrielles (relevant de la branche activité de fabrication) viennent en quatrième position avec 8,7%, suivies de très près par les entreprises appartenant à la branche "transport et activités des auxiliaires de transports et de télécommunication". Les autres branches d'activités, faiblement représentées dans le tissu des entreprises formelles en 2008, renferment essentiellement les établissements d'éducation ou d'enseignement, les établissements touristiques, les établissements financiers, etc.

Tableau 3 : Répartition des entreprises par branches d'activités

Branche d'activités	Nombre	Pourcentage (%)
Commerce ; réparation de véhicules automobiles et d'articles domestiques	1 228	39,1
Immobilier, locations et services aux entreprises	497	15,8
Construction	401	12,8
Activités de fabrication	272	8,7
Transports, activités des auxiliaires de transport et communications	206	6,6
Autres branches	537	17,1
<b>Total</b>	<b>3 141</b>	<b>100</b>

Source : RSE, 2008

## 5. Poids des entreprises

Le tableau 4 donne la répartition des entreprises en fonction du chiffre d'affaires qui varie de quelques milliers de francs CFA pour les plus petites à des dizaines de milliards pour les plus grandes. Ces dernières (plus de 1 milliard de FCFA), au nombre de deux cent soixante treize (273) entreprises, représentent 8,6% du total. Cependant, celles dont les ventes de biens et services s'évaluent entre cent (100) et cinq cent (500) millions sont les plus nombreuses, soit 28% de la population des entreprises formelles.

En moyenne, les entreprises formelles ont un chiffre d'affaires de plus de 750 millions de FCFA. Ce chiffre cache des disparités. En effet, la valeur du premier quartile est de 13 714 000 FCFA. Ce qui montre que 25% des entreprises formelles répertoriées dans le RSE ont un chiffre d'affaires inférieur à 13,7 millions de FCFA. Le troisième quartile indique que seulement 25% des mêmes entreprises ont un chiffre d'affaires de plus 228,2 millions de FCFA. Enfin, au regard

de la valeur médiane, il ressort que la moitié des entreprises formelles ont un chiffre d'affaires inférieur à 67,7 millions.

Tableau 4 : Répartition des entreprises par Chiffre d'affaires

Chiffre d'affaires (en millier de FCFA)	Nombre	Pourcentage (%)
[1-500[	42	1,4
[500-1000[	49	1,6
[1 000-5 000[	250	8,0
[5 000-10 000[	247	7,9
[10 000-20 000[	275	8,7
[20 000-50 000[	466	14,8
[50 000-100 000[	460	14,7
[100 000-500 000[	884	28,1
[500 000-1 000 000[	194	6,2
[1 000 000-5 000 000[	211	6,7
[5 000 000-10 000 000[	23	0,7
[1 000 0000-100 000 000[	36	1,1
[100 000 000 et +]	3	0,1
<b>Total</b>	<b>3141</b>	<b>100,0</b>

Source : RSE, 2008

C'est la branche d'activités « Egrainage de coton » qui génère le plus gros chiffre d'affaires moyen avec un montant qui avoisine 72,5 milliards de FCFA. Cette tendance est principalement due à la SOFITEX qui figure dans le top 20 des entreprises en termes de chiffre d'affaires. Viennent ensuite les entreprises de « production et distribution d'électricité, de gaz et d'eau » dont le chiffre d'affaires moyen en 2008 est de 15,6 milliards environ. Cette branche est principalement tirée par la SONABEL et l'ONEA.

Tableau 5 : Chiffre d'affaires moyen par branche d'activités

Branches d'activités	Chiffre d'affaires moyen (en millier de FCFA)
Egrainage de coton	72 545 500,0
Production et distribution d'électricité, de gaz et d'eau	15 060 876,9
Transports, activités des auxiliaires de transport et communications	1 227 067,0
Activités d'administration publique	1 121 508,5
Activités de fabrication	1 087 524,6
Activités extractives	965 627,0
Commerce ; réparation de véhicules automobiles et d'articles domestiques	894 867,8
Activités à caractère collectif ou personnel	631 904,8
Construction	477 835,1
Hôtels et restaurants	270 263,5
Immobilier, locations et services aux entreprises	225 458,1
Activités de santé et d'action sociale	191 380,0
Agriculture, chasse et sylviculture	190 233,8
Activités financières	174 440,2
Éducation	139 858,0
<b>Total général</b>	<b>765 842,2</b>

Source : RSE, 2008

## 6. Top 20 des entreprises en termes de chiffre d'affaires

Le tableau 5 montre que 40% des 20 sociétés les plus importantes sont des sociétés d'Etat, 35% font de l'importation ou de l'exportation des biens et de services, 20% exercent dans le secteur des hydrocarbures. La plus importante de ces sociétés exerce dans le secteur des hydrocarbures et témoigne de l'importance de la demande interne des hydrocarbures. La deuxième société la plus importante exerce dans le secteur des fibres et textiles. Ce classement n'est pas surprenant du fait que le coton est le premier produit d'exportation en 2008. Deux des quatre compagnies de téléphonie figurent parmi le top 20 et souligne de l'importance des services de télécommunication dans le pays.



Tableau 6 : Top 20 des entreprises en termes de chiffres d'affaires en 2008

N°	Entreprises
1	SOCIETE NATIONALE BURKINABE D'HYDROCARBURES
2	SOCIETE BURKINABE DES FIBRES TEXTILES
3	TOTAL BURKINA SA
4	SOCIETE NATIONALE D'ELECTRICITE DU BURKINA
5	CELTEL BURKINA
6	SOCIETE DISTRIBUTION DE BOISSONS
7	BURKINA & SHELL
8	OFFICE NATIONAL DES TELECOMMUNICATIONS
9	DIAMOND CEMENT BURKINA SA
10	BRASSERIES DU BURKINA FASO
11	MANUFACTURE BURKINABE DE CIGARETTES
12	LOTERIE NATIONALE DU BURKINA
13	SITARAIL
14	SOCIETE BARRO ET CIE
15	LA PETROLIERE DU FASO
16	SOCIETE FADOUL TECHNIBOIS
17	OFFICE NATIONAL DE L'EAU ET DE L'ASSAINISSEMENT
18	CFAO MOTORS BURKINA
19	SN CITEC
20	AIR BURKINA SA

Source : RSE, 2008

## 7. Top 20 des entreprises en termes d'employés

En 2008, les vingt entreprises qui ont employé le plus de personnes sont mentionnées dans le tableau ci-dessous. Elles œuvrent principalement dans les branches industrielles avec la SOFITEX qui vient en tête de liste, suivie de la société nationale burkinabé d'électricité SONABEL et SITARAIL. Les sociétés de gardiennage, les entreprises de postes et de télécommunication ainsi que l'office nationale de l'eau et de l'assainissement sont parmi les entreprises les plus pourvoyeuses d'emplois en 2008. Ces 20 unités économiques ont employé au total 14 998 personnes tous types de contrats confondus. On note par ailleurs que les sociétés cotonnières, sucrières et minières, vue la spécificité de leurs activités, emploient un nombre assez important de saisonniers, justifiant ainsi leur poids au regard de l'emploi.

Tableau 7 : Top 20 des entreprises en termes d'employés en 2008

N°	Entreprises
1	SOCIETE BURKINABE DES FIBRES TEXTILES
2	SOCIETE NATIONALE D'ELECTRICITE DU BURKINA
3	SITARAIL
4	OFFICE NATIONAL DES TELECOMMUNICATIONS
5	LUDIC LYDIA BURKINA SA
6	DE SARTO PROTECTION
7	NOUVELLE SOCIETE SUCRIERE DE LA COMOE
8	SOCIETE FADOUL TECHNIBOIS
9	SOCIETE NATIONALE DES POSTES
10	OFFICE NATIONAL DE L'EAU ET DE L'ASSAINISSEMENT
11	HAGE INDUSTRIES
12	SERVICES UNIVERSELS
13	SOCIETE COTONNIERE DU GOURMA
14	ESSAKANE-SA
15	COMPTOIR GENERAL D'EQUIPEMENT
16	SOCIETE AFRICAINE DE PNEUMATIQUES
17	SOCIETE DES MINES DE TAPARKO
18	DIFFUSION IND. AUTOMOBILE ET COMMERCIALE DU FASO
19	FASO COTON
20	SOCIETE DE GARDIENNAGE SOGASSI

Source : RSE, 2008

## 8. Dynamique de création d'entreprises

En 2009, 3674 entreprises ont été nouvellement créées. Pour le seul 4<sup>ème</sup> trimestre 2009, près de mille (1 000) nouvelles entreprises ont été enregistrées. Cela traduit un réel dynamisme du secteur privé au Burkina Faso. Ce dynamisme est encore marqué au 1<sup>er</sup> trimestre et 2<sup>nd</sup> trimestre 2010 avec respectivement 1108 et 1182 entreprises nouvellement créées.

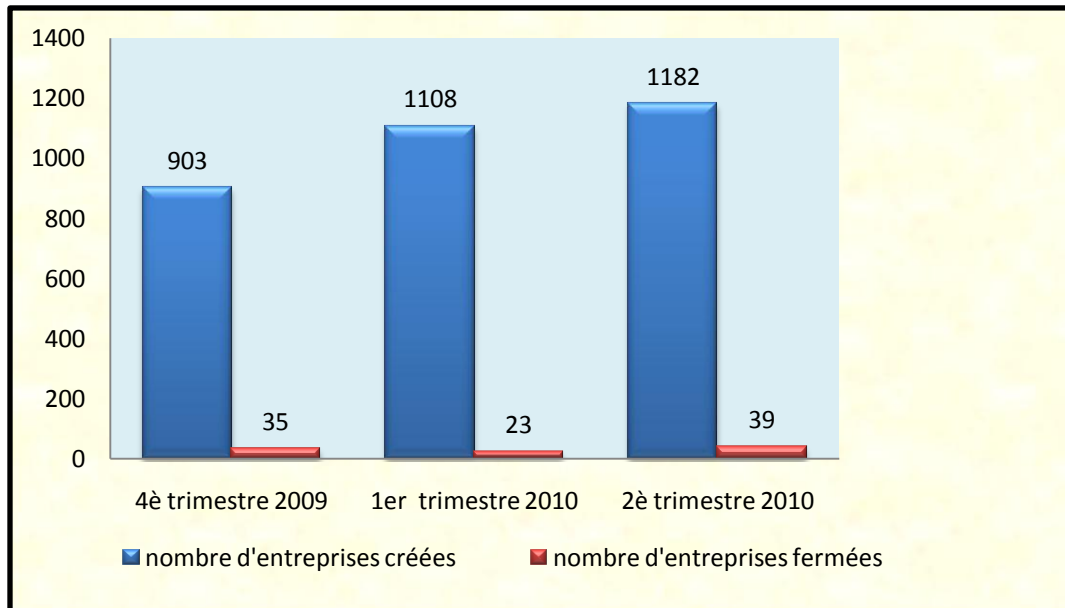
Tableau 8 : Nombres d'entreprises créées et fermées

libellé	2009	4 <sup>e</sup> trimestre 2009	1 <sup>er</sup> trimestre 2010	2 <sup>e</sup> trimestre 2010
nombre d'entreprises créées	3674	903	1108	1182
nombre d'entreprises fermées	49 <sup>3</sup>	35	23	39

Source : CEFORE, 2010

Malgré ce dynamisme, certaines entreprises n'arrivent pas à faire face à la concurrence notamment et sont obligées de fermer. Ainsi, on enregistre au cours du dernier trimestre 2010 la fermeture de 35 entreprises tandis qu'aux 1<sup>er</sup> et 2<sup>nd</sup> trimestre 2010, respectivement 23 et 39 entreprises ont fermé.

Figure 4 : Evolution des entreprises créées et fermées



Source : CEFORE, 2010

<sup>3</sup> Août à décembre

## Conclusion

La plupart des entreprises formelles en 2008 au Burkina Faso exercent dans le domaine du commerce, de l'immobilier et de la construction. Ce sont en général des entreprises individuelles ou constituées en société anonyme à responsabilité limitée (SARL).

Le poids prépondérant des entreprises de commerce est une préoccupation majeure. Elle pose l'épineuse question de la diversification de l'économie burkinabè qui passe par la création d'entreprises de service à forte valeur ajoutée et de transformation des produits locaux. Les entreprises commerciales, de par leur fonctionnement au Burkina Faso et bien que générant de forts chiffres d'affaires, emploient peu de salariés. C'est ainsi que plus de 50% des entreprises formelles emploient moins de 10 personnes, traduisant une faiblesse du poids du secteur privé formel dans l'emploi décent.

Par ailleurs, en considérant la réalisation des chiffres d'affaires par les entreprises, il ressort que les entreprises de commerce de produits pétroliers comme la SONHABY et les sociétés de redistribution figurent parmi les vingt plus importantes du pays. Les compagnies cotonnières, sucrières et de gardiennage sont, quant à elles, dominantes dans le tissu entrepreneurial formel au regard du nombre d'emplois disponibles en 2008.

La mise à jour du RSE avec les données de 2009 permettra de faire le point sur la dynamique entre les deux années (par rapport à 2008). Ainsi, les nombreuses créations d'entreprises enregistrées par les CEFORE devraient se retrouver, si celles-ci ont exercé effectivement durant l'année 2009, dans le RSE.

## Annexe

**Tableau 9: Branches d'activités de la nomenclature des activités des Etats membres d'AFRISTAT (NAEMA)**

<b>Section</b>	<b>libellé</b>
<b>A</b>	Agriculture, chasse et sylviculture
<b>B</b>	Pêche, pisciculture, aquaculture
<b>C</b>	Activités extractives
<b>D</b>	Activités de fabrication
<b>E</b>	Production et distribution d'électricité, de gaz et d'eau
<b>F</b>	Construction
<b>G</b>	Commerce ; réparation de véhicules automobiles et d'articles domestiques
<b>H</b>	Hôtels et restaurants
<b>I</b>	Transports, activités des auxiliaires de transport et communications
<b>J</b>	Activités financières
<b>K</b>	Immobilier, locations et services aux entreprises
<b>L</b>	Activités d'administration publique
<b>M</b>	Éducation
<b>N</b>	Activités de santé et d'action sociale
<b>O</b>	Activités à caractère collectif ou personnel
<b>P</b>	Activités des ménages en tant qu'employeurs de personnel domestique
<b>Q</b>	Activités des organisations extraterritoriales

# BURKINA FASO

Unité Progrès Justice

## MINISTERE DE L'ECONOMIE ET DES FINANCES

### Secrétariat Général

Institut National de la Statistique et de la Démographie  
(I.N.S.D.)

Avenue Pascal Zagré, Ouaga 2000, 01 BP 374 Ouagadougou 01  
BURKINA FASO

Tel: (226) 50 47 80 51

Site Web: [www.insd.bf](http://www.insd.bf)

Email: [insdbf@yahoo.fr](mailto:insdbf@yahoo.fr)

Directeur Général:

Bamory QUATTARA

Directeur des Statistiques et des Synthèses Economiques:

Namaro YAGO

Chef de Service des Statistiques de production :

Placide Sankar SOME

Comité de Rédaction :

Placide Sankar SOME

Wendingoudi Tidiane QUEDRAOGO

Issaka NIANGAO

Pascal NAKELSE

Mahamadi OUOBA

Relecture :

Jean-Pierre NTEZIMANA

Leyla Mariama DIALLO

Mahamadi BALIMA

Salou BANDE

Arouna SOW

Maliki QUEDRAOGO

*Pour toute information, s'adresser au :*  
*Service des Statistiques de Production / Direction des Statistiques et des Synthèses Economiques*  
*Tel : (226) 50 37 62 04 / 50 49 85 43*