

# BURKINA FASO

Unité – Progrès – Justice



DIRECTION GENERALE DE  
LA POLICE NATIONALE



ETAT-MAJOR DE LA  
GENDARMERIE NATIONALE



# ANNUAIRE STATISTIQUE DE LA SECURITE 2008

Juin 2010

# BURKINA FASO

Unité – Progrès – Justice



DIRECTION GENERALE DE  
LA POLICE NATIONALE



ETAT MAJOR DE LA  
GENDARMERIE NATIONALE



# ANNUAIRE STATISTIQUE DE LA SECURITE 2008

Direction des études et de la planification

Réalisé et publié avec le soutien du Projet d'appui au renforcement des capacités du Système statistique national (ARC-SSN) financé par le Fonds européen de développement



Edition juin 2010

## Avant-propos

---

L'élaboration et la publication de l'annuaire statistique du Ministère de la Sécurité traduisent la volonté du Gouvernement de mettre à la disposition de l'ensemble des acteurs un cadre de référence et d'aide à l'action publique pour une gestion durable et paisible de la sécurité des personnes et des biens.

Cet annuaire, outil de communication s'articule en trois grandes parties :

- des informations sur l'organisation du ministère de la sécurité ;
- des statistiques sur les moyens de travail des services de sécurité ;
- et enfin des statistiques sur les activités des services de police.

Je tiens à remercier les responsables des différentes structures centrales et déconcentrées des services de sécurité pour leur franche collaboration. De même, j'exprime ma gratitude envers le Conseil National de la Statistique (CNS), l'Institut National de la Statistique et de la Démographie (INSD), et le projet ARC –SSN (Union Européenne) qui nous ont apporté leur appui technique tout au long de l'élaboration de ce document.

Je remercie à l'avance tous ceux qui prendront le temps de nous signaler toute erreur qui se serait glissée dans le présent annuaire, ainsi que toute suggestion qui permettrait d'améliorer les prochaines éditions.

Je serai reconnaissant de recevoir les commentaires, les suggestions et les corrections à l'adresse suivante :

Ministère de la Sécurité  
01 BP 6466 Ouagadougou 01  
Tel n° : 50 31 68 91/92



**Emile O U E D R A G O**  
*Officier de l'Ordre National*

## Sommaire

---

Avant-propos .....	3
Sommaire.....	5
Abréviations.....	7
Démarche méthodologique .....	9
I. Organisation du Ministère de la Sécurité .....	11
I.1 Présentation des structures du Ministère.....	13
I.2 Organigramme.....	21
II. Moyens des services de sécurité.....	23
II.1 Budget.....	25
II.2 Personnel .....	25
II.3 Matériel roulant acquis des services de sécurité.....	25
III. Activités des services de sécurité .....	27
III.1 Données sur les activités de police administrative.....	29
III.2 Données sur les activités de police judiciaire.....	39
III.3 Données sur les crimes et délits contre la chose publique.....	44
III.4 Données sur les crimes et délits contre les particuliers.....	47
III.5 Données sur les crimes contre les mœurs .....	52
III.6 Données sur les crimes contre la propriété.....	54
III.7 Données sur la sécurité publique.....	58
III.8 Données sur les activités de la sûreté de l'Etat .....	61
III.9 Données sur les recettes de la police.....	63
Liste des tableaux.....	65

## Abréviations

---

AP	Académie de police
ARC-SSN	Appui au renforcement des capacités du système statistique national
CCRS	Commandement des compagnies républicaines de sécurité
CFSI	Coordination des forces de sécurité intérieure
CNLD	Comité national de lutte contre la drogue
CNIB	Carte nationale d'identité burkinabé
CNS	Conseil national de statistique
CNVA	Centre national de veille et d'alerte
DAF	Direction de l'administration et des finances
DCPM	Direction de la communication et de la presse ministérielle
DCTI	Direction centrale des transmissions et de l'informatique
DEL	Direction de l'équipement et de la logistique
DEP	Direction des études et de la planification
DENSP	Direction de l'école nationale supérieure de police
DESAI	Direction des études stratégiques et de l'analyse de l'information
DGPN	Direction générale de la police nationale
DP	Direction des personnels
DMB	Direction du matériel et du budget
DMP	Direction des marchés publics
DPJ	Direction de la police judiciaire
DPP	Direction de la police de proximité
DRH	Direction des ressources humaines
DRPN	Directions régionales de la police nationale
DSAC	Direction des sports des arts et de la culture
DSE	Direction de la sûreté de l'Etat
DSP	Direction de la sécurité publique
DSS	Direction des services de santé
DSS	Direction du service social
DTI	Direction des transmissions et de l'informatique
EMGN	Etat major de la gendarmerie nationale
INSD	Institut national de la statistique et de la démographie
ND	Non disponible (Information non disponible à la source)
ONI	Office national d'identification
PM	Premier ministre
PRES	Présidence du Faso
SECU	Ministère de la sécurité
SP-CNS	Secrétariat permanent du Conseil national de la statistique
UE	Union européenne

## **Démarche méthodologique**

---

L'élaboration de l'annuaire statistique de la sécurité 2008, part d'un constat, l'omniprésence des chiffres dans le débat public. Ce projet de la Direction des Etudes et de la Planification (DEP) du Ministère de la Sécurité a été réalisé avec l'appui technique de l'Union Européenne (U.E.) par le projet d'appui au renforcement des capacités statistiques au Burkina Faso (ARC-SSN) et le Secrétariat Permanent du Conseil National de la Statistique (SP-CNS).

Pour ce premier annuaire statistique 2008, un avant projet du plan élaboré contient des éléments relatifs aux fondements et objectifs. Un plaidoyer a été rédigé puis soumis au Secrétaire général du Ministère de la sécurité pour amendements et approbation. Une mission de la Direction des Etudes et de la Planification (DEP), appuyée par le Secrétariat Permanent du Conseil National de la Statistique a permis la collecte des informations dans toutes les entités administratives des services de police. Selon la répartition géographique des régions, cette collecte des données proprement dite a été répartie en quatre phases (4) dans toutes les directions régionales de la police nationale à l'exception de celle du Centre. Débutée le 05 octobre 2009, elle a pris fin le 30 décembre 2009 selon le calendrier ci-dessous :

- première phase de collecte du 05 au 22 octobre 2009 dans six (06) régions : le Nord, la Boucle du Mouhoun, les Hauts-Bassins, les Cascades, le Sud-ouest, le Centre-Ouest ;
- deuxième phase du 10 au 17 novembre 2009 dans trois (03) régions : le Centre- Sud, le Centre-Est et l'Est ;
- troisième phase du 22 au 30 décembre 2009 dans trois (03) régions : Sahel, Centre Nord et le Plateau Central ;
- et enfin quatrième phase relative à la collecte des données de la région du Centre s'est déroulée du 15 au 25 janvier 2010.

Après cette opération de collecte suivie de la saisie des données de l'annuaire, ces informations ont été soumises au projet ARC-SSN pour une vérification. Ce projet a évalué la qualité des données collectées au sein des différents services de police et y a apporté les corrections techniques. Quant au traitement des données, commencé le 25 janvier 2010, il s'est terminé le 10 mars 2010.

### **Difficultés rencontrées :**

Ces difficultés se résument à :

- la non- tenue régulière des archives ;
- la non- disponibilité d'un personnel qualifié ;
- la non-harmonisation des procès-verbaux de passation de service.

## **I. Organisation du Ministère de la Sécurité**

## *I.1 Présentation des structures du Ministère*

### **Missions**

Le Ministre de la sécurité est chargé de la mise en œuvre et du suivi de la politique du Gouvernement en matière de sécurité intérieure, conformément au décret n° 2007-424/ PRES/PM du 13 juillet 2007, portant attributions des membres du Gouvernement. A ce titre, il a pour missions de :

- assurer la protection permanente des personnes et des biens sur toute l'étendue du territoire national ;
- veiller à la sûreté des Institutions de l'Etat ;
- veiller au respect des lois et au maintien de la paix et de l'ordre publics.

### **Objectifs**

Le Ministère de la sécurité s'est fixé pour objectifs de :

- améliorer la couverture sécuritaire nationale ;
- réduire le rayon d'action moyen des services de sécurité ;
- améliorer les capacités opérationnelles des services.

L'organisation du Ministère de la sécurité est régie par le décret n°2009-103 /PRES/PM/SECU du 26 février 2009 portant organisation du Ministère de la Sécurité et s'articule autour des structures suivantes

- le Cabinet et les structures relevant directement du Ministre ;
- Le Secrétariat général.

### **A/ Le cabinet et les structures relevant directement du Ministre**

**Le cabinet du Ministre** comprend :

- les conseillers techniques ;
- l'inspection générale des services de police ;
- le chef de cabinet ;
- le secrétariat particulier ;
- le protocole du Ministre.

Le cabinet du Ministre est chargé :

- du courrier confidentiel et réservé ;
- des audiences du Ministre ;
- des relations avec le secrétariat général du Gouvernement et du Conseil des Ministres ainsi qu'avec les autres Ministères, les Institutions nationales et internationales ;
- du protocole du Ministre ;
- du contrôle de la gestion administrative et technique des services du Ministère ;
- de l'assistance - conseil au Ministre.

**Les Conseillers techniques** assurent l'étude et la synthèse des dossiers qui leur sont confiés par le Ministre. Ils assistent le Ministre dans l'étude de toute question relevant de leurs compétences.

Les Conseillers techniques sont choisis en raison de leurs compétences techniques et nommés par décret en conseil des Ministres sur proposition du Ministre.

Les Conseillers techniques relèvent directement du Ministre et sont placés hors hiérarchie administrative.



**L'Inspection générale des services de police** veille à l'application de la politique du département, assure le suivi- conseil et le contrôle du fonctionnement des services, des projets et programmes.

A ce titre elle est chargée :

- de l'appui-conseil et d'appuyer l'élaboration des programmes d'activités des services, projets et programmes ;
- du contrôle de l'application des textes législatifs, réglementaires et des instructions administratives régissant le fonctionnement administratif, financier et comptable des services, projets et programmes ;
- des investigations relatives à la gestion administrative, technique et financière des services, projets et programmes ;
- de l'étude des réclamations des administrés et des usagers des services et projets ;
- de la lutte contre la corruption au sein du ministère.

L'Inspection générale des services de police peut être chargée par le Ministre de toute étude ou enquête de ses compétences.

Les missions confiées à l'Inspection générale des services de police ne font pas obstacle :

- à la surveillance générale à laquelle les directions et services sont soumis du fait de l'autorité hiérarchique et de l'autorité de tutelle ;
- aux contrôles et vérifications de l'Autorité supérieure de contrôle d'Etat.

Le pouvoir de contrôle et de vérification de l'Inspection générale des services de police s'exerce aussi bien a priori qu'a posteriori, sur les structures centrales, rattachées, déconcentrées et de missions placées sous la tutelle du ministère.

L'Inspection générale dresse, à cet effet, des rapports de contrôle et vérification à l'attention du Ministre.

L'Autorité supérieure de Contrôle d'Etat est ampliatrice de tous rapports de l'Inspection générale des services de police.

L'Inspection générale des services de police est dirigée par un inspecteur général des services nommé par décret pris en Conseil des Ministres sur proposition du Ministre de la Sécurité.

Il relève directement du Ministre et est placé hors hiérarchie administrative et il bénéficie des mêmes avantages que les Conseillers techniques.

L'Inspecteur général est assisté d'inspecteurs techniques au nombre de dix (10) au maximum, nommés par décret en Conseil des ministres sur proposition du Ministre de la Sécurité.

L'Inspecteur technique bénéficie des mêmes avantages que les directeurs généraux des services.

L'Inspecteur général des services de police et les inspecteurs techniques sont choisis parmi les cadres supérieurs en raison de leur compétence technique et de leur moralité.

L'organisation et le fonctionnement de l'Inspection générale des services de police sont précisés par arrêté du Ministre de la sécurité.

**Le Chef de cabinet** est chargé :

- d'assurer la coordination des activités du cabinet du Ministre ;
- d'organiser l'emploi de temps du Ministre en collaboration avec le secrétariat particulier ;
- d'assurer les contacts officiels avec les cabinets ministériels en relation avec le Secrétaire général.

Le Chef de cabinet est nommé par décret en Conseil des ministres sur proposition du Ministre. Il bénéficie des avantages accordés aux directeurs de services.

Le Secrétariat particulier assure la réception et l'expédition du courrier confidentiel et réservé du Ministre. Il est dirigé par un Secrétaire particulier nommé par arrêté du Ministre.

**Le Protocole du Ministre** est chargé de l'organisation :

- des audiences du Ministre ;
- des déplacements officiels du Ministre ;
- des cérémonies officielles présidées par le Ministre, en relation avec le protocole d'Etat et les structures techniques concernées.

**Le Chef de protocole** est nommé par arrêté du Ministre.

**Les structures relevant directement du Ministre** sont les suivantes :

- la Coordination des forces de sécurité intérieure ;
- la Direction générale de la police nationale ;
- le Centre national de veille et d'alerte ;
- le Comité national de lutte contre la drogue ;
- la Direction de la police de proximité ;
- la Direction des études stratégiques et de l'analyse de l'information

**La Coordination des forces de sécurité intérieure (CFSI)** est une structure placée sous l'autorité directe du Ministre et chargée de la coordination des missions de sécurité et de paix publiques.

La Coordination des forces de sécurité intérieure est dirigée par un Directeur nommé par décret en Conseil des Ministres.

Un décret pris en conseil des ministres fixe l'organisation et le fonctionnement de la Coordination des forces de sécurité intérieure.

**La Direction générale de la police nationale (DGPN)** constitue un Etat major chargé :

- de veiller à l'application des mesures relatives au maintien de l'ordre et de la paix publics ;
- d'assurer l'exécution des mesures relatives à la sûreté de l'Etat et des Institutions ;
- d'assurer l'exécution des mesures relatives à la sécurité des personnes et des biens ;
- d'organiser sur l'étendue du territoire national, la collecte du renseignement destiné au Gouvernement dans les domaines politique, économique, social et culturel ;
- d'assurer les rapports avec les polices des autres pays.

La Direction générale de la police nationale est dirigée par un directeur général assisté par un directeur général adjoint.

Le Directeur général adjoint est issu de l'emploi des commissaires de police. Il assure les missions qui lui sont confiées par le Directeur général.

Il le supplée en cas d'absence ou d'empêchement.

La Direction générale de la police nationale comprend :

- la Direction de la sécurité publique (DSP) ;
- la Direction de la sûreté de l'Etat (DSE) ;
- la Direction de la police judiciaire (DPJ) ;
- la Direction des personnels (DP) ;
- la Direction du matériel et du budget (DMB.) ;
- la Direction des transmissions et de l'informatique (DTI) ;
- le Commandement des compagnies républicaines de sécurité (CCRS) ;
- la Direction du service social (DSS) ;
- les Directions régionales de la police nationale (DRPN).

L'organisation et le fonctionnement de la Direction générale de la police nationale sont fixés par décret pris en Conseil des ministres.

**Le Centre national de veille et d'alerte (CNVA)** est chargé de :

- centraliser et traiter les données fournies par les fichiers de Police et de Gendarmerie ;
- collecter et exploiter les informations et renseignements relatifs à l'action du grand banditisme ainsi qu'aux menaces et attaques à mains armées ;
- informer et mettre en mouvement la structure de police ou de gendarmerie la plus proche ;
- dresser des statistiques des cas de menaces et d'attaque à main armée constatées ;
- soutenir l'action des unités sur le terrain pour les rendre plus opérationnelles ;
- exécuter toutes autres missions à lui confiées.

Un arrêté du Ministre chargé de la sécurité fixe l'organisation et le fonctionnement du Centre national de veille et d'alerte.

**Le Comité national de lutte contre la drogue (CNLD)** est chargé :

- d'appliquer et d'animer la politique définie par le gouvernement, en matière de lutte contre les stupéfiants et les autres substances psychotropes ;
- de préparer les décisions du gouvernement, tant au plan national qu'international en ce qui concerne la lutte contre le trafic illicite et la consommation des drogues ;
- de proposer au gouvernement des plans d'action ainsi que des mesures efficaces visant à protéger le Burkina Faso contre le fléau de la toxicomanie ;
- de veiller à l'application des traités internationaux dont le Burkina Faso est signataire en matière de stupéfiants et de substances psychotropes ;
- de coordonner les mesures prises par les différents départements ministériels en matière de stupéfiants et autres substances psychotropes.

Le Comité national de lutte contre la drogue est dirigé par un secrétaire permanent nommé par décret en Conseil des ministres.

Un décret pris en Conseil des Ministres détermine la composition, les attributions et le fonctionnement du comité national de lutte contre la drogue.

**La Direction de la police de proximité (DPP)** est chargée de :

- concevoir la politique de mise en œuvre opérationnelle de la police de proximité et de contrôler son exécution ;
- appliquer et animer la politique définie par le gouvernement en matière de police de proximité ;
- coordonner les forces de sécurité publique dans l'exécution de leurs missions de mise en œuvre de la police de proximité ;
- organiser les plaidoyers en faveur de l'acquisition des moyens nécessaires à l'exécution des missions de police de proximité ;
- gérer les bases de données statistiques et d'exploiter les rapports et les informations se rapportant à la mise en œuvre opérationnelle de la police de proximité ;
- participer à la conception et à la mise en œuvre des plans de formation continue en matière de police de proximité.

Un arrêté du Ministre chargé de la sécurité fixe l'organisation et le fonctionnement de la Direction de la police de proximité.

**La Direction des études stratégiques et de l'analyse de l'information (DESAI)** est chargée de :

- contribuer à l'élaboration de la stratégie nationale de sécurité ;
- analyser et traiter les renseignements émanant des organes de collecte de la Gendarmerie nationale et de la Police nationale ;
- orienter les organes de collecte en fonction des priorités du moment ;
- assurer le suivi des situations intéressant la sécurité nationale ;
- formuler les options pouvant aider au choix des décisions sur la plan de la sécurité nationale ;
- identifier et prévenir les menaces dirigées contre la sûreté de l'Etat ;
- analyser et exploiter les informations relevant du domaine politique, économique et social.

Un arrêté du Ministre chargé de la sécurité fixe l'organisation et le fonctionnement de la Direction des études stratégiques et de l'analyse de l'information.

## **B. Le Secrétariat général**

Le Secrétaire général assure la gestion administrative et technique du département ministériel. Il assiste le Ministre dans la mise en œuvre de la politique du Ministère.

Il est chargé de la coordination administrative et technique des structures centrales, des structures déconcentrées, des structures rattachées et des structures de mission.

En cas d'absence du Secrétaire général, le Ministre nomme un intérimaire par note de service. Lorsque l'absence excède trente (30) jours, l'intérimaire est nommé par arrêté.

Le Secrétaire général assure les relations techniques du département avec les structures techniques des autres Ministères, le secrétariat général du gouvernement et du Conseil des ministres et les institutions nationales.

A l'exception des documents destinés au chef de l'Etat, au Chef du Gouvernement, aux membres du Gouvernement, aux présidents d'Institutions et aux Ambassadeurs, le Secrétaire général reçoit délégation de signature pour :

- les lettres de transmission et d'accusés de réception ;
- les ordres de mission à l'intérieur du Burkina Faso ;
- les certificats de prise et de cessation de service ;
- les décisions de congé et d'autorisation d'absence ;
- les décisions d'affectation et de mutation ainsi que l'ensemble des actes de gestion du personnel des services relevant du secrétariat général ;
- les textes des communiqués ;
- l'approbation des textes et le visa des télex.

Pour tous les actes visés à l'article 36, la signature du Secrétaire général est toujours précédée de la mention « Pour le Ministre et par délégation, le Secrétaire général ».

Le secrétariat général comprend :

- les services du Secrétaire général ;
- les structures centrales ;
- les structures rattachées.

**Les services du Secrétaire général** comprennent :

- un Bureau d'étude ;
- une Division des archives ;
- un Secrétariat particulier ;
- un Service central du courrier ;
- un Service de sécurité du ministère.

**Le bureau d'étude** est animé par des chargés d'études, au nombre de cinq au plus, désignés parmi les cadres supérieurs, en raison de leur compétence technique et nommés par décret en Conseil des ministres sur proposition du Ministre. Ils bénéficient des avantages accordés aux directeurs des services.

**La Division des archives** est chargée :

- de l'administration et du contrôle des archives du ministère ;
- de la conservation des archives publiques du ministère et de leur exploitation à des fins administratives, scientifiques et individuelles ;
- de la mise à disposition des utilisateurs des archives publiques du ministère dans des délais raisonnables.

**Le Secrétariat particulier** assure la réception et l'expédition du courrier réservé au Secrétaire général.

**Le service central du courrier** est chargé :

- de la réception et de l'expédition du courrier ordinaire ;
- de l'enregistrement et de la diffusion des arrêtés, circulaires et notes de service signés par le Ministre ou par délégation de lui.

Le responsable du service central du courrier a rang de chef de service.

**Le service de sécurité du ministère** est chargé :

- de la protection des immeubles abritant les services du Ministère de la sécurité ;
- de la protection des installations techniques.

Le responsable du service de sécurité a rang de chef de service.

**Les structures centrales** suivantes relèvent du Secrétariat général :

- la Direction de l'administration et des finances ;
- la Direction de l'équipement et de la logistique ;
- la Direction des études et de la planification ;
- la Direction des marchés publics ;
- la Direction des ressources humaines ;
- la Direction de la communication et de la presse ministérielle ;
- la Direction centrale des transmissions et de l'informatique ;
- la Direction des sports, des arts et de la culture ;
- la Direction des services de santé.

**La Direction de l'administration et des finances (DAF)** est chargée :

- de l'élaboration du projet de budget du ministère ;
- du suivi de toutes les questions administratives et financières ayant trait au fonctionnement des services ;
- de la gestion des crédits alloués au département ;
- de l'appui- conseil en gestion administrative et financière ;
- de la tenue d'une comptabilité matière, des matériels et des mobiliers de bureau.

**La Direction de l'équipement et de la logistique (DEL)** est chargée :

- du suivi des infrastructures, de la logistique, des moyens matériels roulants et spécifiques du ministère ;
- du suivi et du contrôle du matériel de sécurité ;
- de l'élaboration de la réglementation en matière de gestion du matériel spécifique.

**La Direction des études et de la planification (DEP)** est chargée :

- de la centralisation de l'ensemble des données relatives aux projets en cours de réalisation ou à réaliser ;
- de la programmation des investissements au titre du budget de l'Etat ;
- du suivi et du contrôle des projets du ministère inscrits ou non dans les plans et programmes de développement ;
- de toutes les études nécessaires à la dynamique du ministère ;
- de l'étude et de la mise en forme des documents de projets ;
- du planning des activités du ministère.

**La Direction des marchés publics (DMP)** est chargée de :

- mettre en œuvre les procédures de passation et de suivre l'exécution des marchés et délégations de service public ;
- tous les actes matériels liés à la procédure de passation, partant de la définition des besoins concrétisés par les plans de passation des marchés et délégations de service public jusqu'à l'approbation du choix du cocontractant et du suivi de l'exécution.

**La Direction des ressources humaines (DRH)** est chargée de :

- la gestion prévisionnelle des ressources humaines du ministère ;
- le suivi du recrutement des personnels du ministère ;
- veiller à l'utilisation rationnelle des personnels et à l'amélioration de leurs conditions de travail ;
- la tenue du fichier du personnel et du suivi des carrières des agents du ministère ;
- suivi du bon fonctionnement des organes consultatifs existant dans le ministère ;
- l'organisation des mutations des personnels ;
- la tenue du tableau de bord des mouvements du personnel ;
- la mise en œuvre des moyens et actions susceptibles d'accroître la productivité des personnels ;
- la gestion du contentieux administratif ;
- la conception et de la mise en œuvre des plans de formation des personnels du ministère ;
- la prise en charge matérielle et psychologique des éprouvés du ministère.

**La Direction de la communication et de la presse ministérielle (DCPM)** est chargée :

- de toutes les questions de presse et d'information qui intéressent le ministère, de même que des relations avec les institutions et les organes de presse publics et privés ;
- du dépouillement et de l'analyse pour le compte du Ministre, des périodiques, revues et journaux ;
- de l'organisation et de la préparation des activités du Ministre dans ses relations avec les différents organes d'information et le public ;
- de la mise en place d'une documentation et des statistiques de presse ayant un rapport avec les activités du ministère ;
- de la gestion du site web du ministère.

**La Direction centrale des transmissions et de l'informatique (DCTI)** est chargée de :

- la liaison par radio télécommunication entre les services du ministère d'une part, et entre le cabinet et les membres de la coordination des forces de sécurité intérieure d'autre part ;
- la conception d'une stratégie d'équipement des services de sécurité en appareils de communication et d'informatique ;
- la participation à l'élaboration des programmes relatifs à la politique nationale des radios télécommunications ;
- la mise en œuvre de la politique du département en matière informatique ;
- l'élaboration de programmes de formation en télécommunications et en informatique ;
- l'étude, la gestion et l'exploitation des installations téléphoniques ;
- la sécurisation des communications radio et informatiques.

**La Direction des services de santé (DSS)** est chargée de :

- l'organisation et du bon fonctionnement du système de santé du ministère ;
- la promotion de la vie sociale, du suivi psychologique et mental des personnels du ministère ;
- la création, le suivi du fonctionnement et du contrôle de toutes les structures de santé du ministère ;
- l'équipement des structures de santé du ministère ;
- l'organisation du système des pompes funèbres du ministère.

**La Direction des sports, des arts et de la culture (DSAC)** est chargée de :

- développer le goût et la pratique des sports au sein du ministère ;
- vulgariser la pratique des sports dans le ministère ;
- gérer la pratique des sports dans le ministère ;
- promouvoir le sport de masse, le sport de compétition dans le ministère ;
- promouvoir les arts et la culture ;
- organiser des stages locaux ou internationaux ;
- dresser le bilan annuel des activités sportives.

A l'exception de l'Office national d'identification, l'organisation et le fonctionnement des structures centrales du Secrétariat général sont précisés par arrêté du Ministre de la Sécurité.

**Les structures rattachées** sont :

- la Direction générale des écoles de police (DGEP);
- l'Office national d'identification (ONI).

**La Direction générale des écoles de police (DGEP)** assure la formation civique, professionnelle et le perfectionnement du personnel de la police nationale et éventuellement d'autres ministères ou institutions publiques et privées agréées.

La Direction générale des écoles de police comprend :

- la Direction de l'école nationale supérieure de police (DENSP) ;
- l'Académie de police (AP).

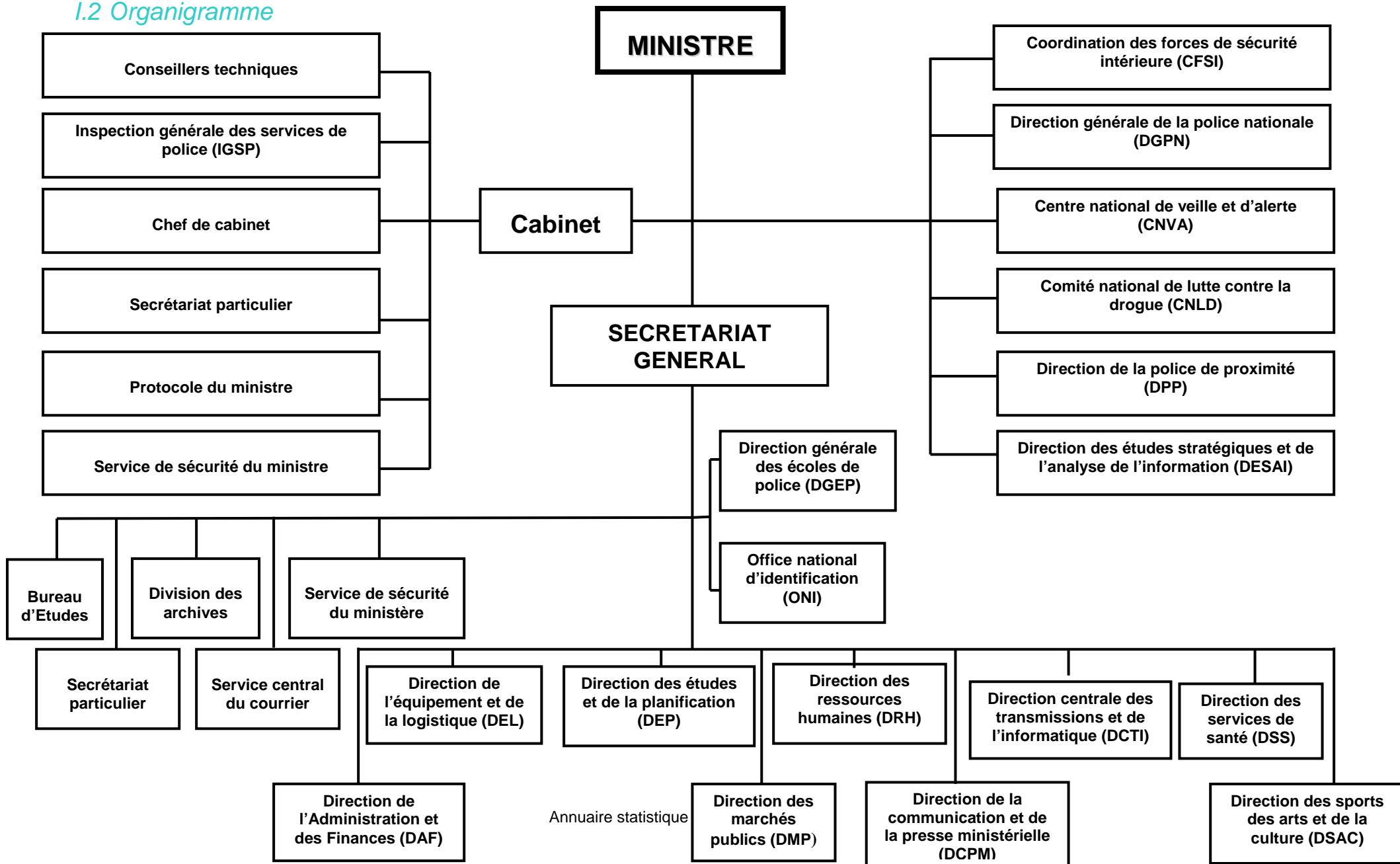
Un décret pris en Conseil des Ministres fixe l'organisation et le fonctionnement de la Direction générale des écoles de polices.

**L'Office national d'identification (ONI)** est chargé :

- d'organiser et d'exécuter les missions d'identification des personnes ;
- de collecter et exploiter toutes les informations relatives à l'identification des personnes en collaboration avec les institutions et les départements ministériels concernés et mettre à leur disposition des données fiables sur l'identification nationale ;
- d'assurer l'émission et la délivrance des cartes nationales d'identité et de tout document d'identification qui lui sera confié ;
- de gérer la base de données centralisées sur l'identité nationale, notamment l'authentification et la sécurisation des données, leur mise à jour et l'adoption de mesures afférentes au bon fonctionnement du système automatisé d'identification ;
- de contribuer à la mise en place d'une base de données sur l'état civil ;
- de coordonner et contrôler la bonne exécution de toutes les opérations d'identification relatives à la sécurité des personnes et des biens.

Un décret pris en Conseil des Ministres fixe l'organisation et le fonctionnement de l'Office national d'identification (ONI).

## 1.2 Organigramme





## **II. Moyens des services de sécurité**

## II.1 Budget

Tableau n°1 : Budget du Ministère de la sécurité et budget national (en milliards FCFA)

	2005	2006	2007	2008
<b>Budget Ministère de la sécurité</b>	<b>7,6</b>	<b>13,6</b>	<b>16,9</b>	<b>19,7</b>
Personnel	4,4	6,0	7,0	8,2
Fonctionnement	1,8	3,2	3,2	5,0
Transferts courants	0,7	2,6	2,6	2,8
Investissements	0,8	1,8	4,1	3,8
<b>Budget national</b>	<b>696,8</b>	<b>682,4</b>	<b>877,8</b>	<b>924,0</b>
Personnel	130,4	150,2	166,7	193,7
Fonctionnement	69,2	80,2	86,9	100,3
Transferts courants	121,5	145,9	158,4	159,4
Investissement	375,7	441,1	465,7	470,6

Source : Lois de finances 2005, 2006, 2007 et 2008

## II.2 Personnel

Tableau n°2 : Effectifs de la police nationale

	2003	2004	2005	2006	2007	2008
Commissaires de police	127	137	147	157	185	198
Officiers de police	252	278	328	363	435	475
Assistants de police	1 069	1 106	1 579	2 153	2 959	5 294
Agents de police	1 969	1 858	1 758	1 782	1 683	97
<b>Ensemble</b>	<b>3 417</b>	<b>3 379</b>	<b>3 812</b>	<b>4 455</b>	<b>5 262</b>	<b>6 064</b>

Source : Direction des ressources humaines/Ministère de la sécurité

## II.3 Matériel roulant acquis des services de sécurité

Tableau n°3 : Matériel roulant acquis des services de sécurité

	2004	2005	2006	2007	2008
Véhicules	32	29	32	22	10
Motos	nd	143	134	65	238

Source : Direction de l'équipement et de la logistique/Ministère de la sécurité

Tableau n°4 : Matériel roulant de la police nationale en 2008

	Véhicules à deux (02) roues	Véhicules à quatre (04) roues
<b>Structures centrales</b>	<b>14</b>	<b>43</b>
<b>Direction générale de la police nationale</b>	<b>61</b>	<b>50</b>
<b>Directions régionales de la police nationale</b>		
Boucle du Mouhoun	28	14
Cascades	31	5
Centre	81	52
Centre-Est	37	7
Centre-Nord	18	5
Centre-Ouest	32	10
Centre-Sud	29	5
Est	53	11
Hauts-Bassins	64	28
Nord	18	10
Plateau Central	23	6
Sahel	23	6
Sud-Ouest	40	10
<b>Ensemble</b>	<b>552</b>	<b>262</b>

Source : Direction de l'équipement et de la logistique/Ministère de la sécurité

### **III. Activités des services de sécurité**

### III.1 Données sur les activités de police administrative

Tableau n°5 : Activités de police administrative

	2002	2003	2004	2005	2006	2007	2008
Enquêtes administratives	3 744	3 408	2 740	2 679	2 695	3 392	3 873
Certificats de perte ou de vol	28 879	32 204	36 456	38 166	40 334	38 492	56 981
Certificats de résidence	10 632	10 411	9 183	7 649	7 016	7 351	7 362
Certifications de signature	136 229	136 506	175 508	243 951	263 005	482 381	376 283
Copies certifiées conformes	405 799	507 858	544 213	709 356	632 631	1 304 741	1 026 422
Cartes d'identité établies	381 522	355 452	383 285	512 538	411 749	376 729	456 031

Source : Direction générale de la police nationale

Tableau n°6: Enquêtes administratives

DRPN	2002	2003	2004	2005	2006	2007	2008
Boucle du Mouhoun	313	309	216	247	276	220	219
Cascades	82	104	71	72	32	120	45
Centre	956	1 007	692	953	931	1 227	1 626
Centre-Est	372	254	223	215	160	42	171
Centre-Nord	68	123	219	159	183	177	156
Centre-Ouest	298	385	214	91	260	663	237
Centre-Sud	87	15	84	70	58	103	111
Est	188	154	202	143	154	196	205
Hauts-Bassins	624	357	217	200	245	190	428
Nord	218	253	215	189	140	204	227
Plateau Central	222	155	97	82	96	38	166
Sahel	190	170	165	114	84	110	146
Sud-Ouest	126	122	125	144	76	102	136
<b>Burkina Faso</b>	<b>3 744</b>	<b>3 408</b>	<b>2 740</b>	<b>2 679</b>	<b>2 695</b>	<b>3 392</b>	<b>3 873</b>

Source : Direction générale de la police nationale

Tableau n°7 : Certificats de perte ou de vol

DRPN	2002	2003	2004	2005	2006	2007	2008
Boucle du Mouhoun	227	1 281	1 288	1 523	1 515	1 301	1 589
Cascades	797	804	951	963	552	744	786
Centre	17 053	19 847	21 150	20 376	24 720	24 187	37 444
Centre-Est	788	737	870	829	780	212	1 583
Centre-Nord	346	743	784	876	1 126	748	1 049
Centre-Ouest	1 236	1 470	1 810	1 109	2 027	2 040	2 183
Centre-Sud	599	164	462	711	591	706	1 085
Est	926	612	1 283	1 279	938	963	1 712
Hauts-Bassins	4 052	3 551	5 584	7 821	5 111	5 697	6 288
Nord	882	1 325	348	790	800	727	869
Plateau Central	697	664	643	716	951	181	777
Sahel	485	478	707	861	844	551	1 031
Sud-Ouest	791	528	576	312	379	435	585
<b>Burkina Faso</b>	<b>28 879</b>	<b>32 204</b>	<b>36 456</b>	<b>38 166</b>	<b>40 334</b>	<b>38 492</b>	<b>56 981</b>

Source : Direction générale de la police nationale

Tableau n°8 : Certificats de résidence

<b>DRPN</b>	<b>2002</b>	<b>2003</b>	<b>2004</b>	<b>2005</b>	<b>2006</b>	<b>2007</b>	<b>2008</b>
Boucle du Mouhoun	588	456	796	454	314	289	662
Cascades	141	94	169	42	19	18	8
Centre	4 242	5 487	4 196	3 770	3 086	4 041	4 073
Centre-Est	219	108	155	64	116	11	74
Centre-Nord	1 136	282	452	315	405	214	132
Centre-Ouest	663	424	689	404	713	846	611
Centre-Sud	219	21	163	266	388	377	102
Est	57	54	97	56	42	4	7
Hauts-Bassins	2 268	2 526	1 615	1 853	1 399	1 282	1 439
Nord	682	548	476	189	192	198	187
Plateau Central	159	123	75	141	197	21	12
Sahel	179	139	188	69	117	42	39
Sud-Ouest	79	149	112	26	28	8	16
<b>Burkina Faso</b>	<b>10 632</b>	<b>10 411</b>	<b>9 183</b>	<b>7 649</b>	<b>7 016</b>	<b>7 351</b>	<b>7 362</b>

Source : Direction générale de la police nationale

Tableau n°9 : Cartes nationales d'identité burkinabè produites par région

Régions	Année 2005			Année 2006		
	Hommes	Femmes	Ensemble	Hommes	Femmes	Ensemble
Boucle du Mouhoun	4	2	6	13	6	19
Cascades	3	0	3	11	5	16
Centre	2 301	1 274	3 575	8 313	4 369	12 682
Centre-Est	5	0	5	11	0	11
Centre-Nord	4	0	4	15	4	19
Centre-Ouest	8	3	12	27	4	31
Centre-Sud	1	0	1	9	1	10
Est	5	0	5	17	2	19
Hauts-Bassins	12	4	16	730	328	1 058
Nord	6	0	6	22	2	24
Plateau Central	1	0	1	4	4	8
Sahel	2	0	1	7	2	9
Sud-Ouest	2	0	2	14	1	15
<b>Burkina Faso</b>	<b>2 354</b>	<b>1 283</b>	<b>3 637</b>	<b>9 193</b>	<b>4 728</b>	<b>13 921</b>

Source : Office national d'identification

Tableau n°9 (suite) : Cartes nationales d'identité burkinabè produites par région

Régions	Année 2007			Année 2008		
	Hommes	Femmes	Ensemble	Hommes	Femmes	Ensemble
Boucle du Mouhoun	144	116	260	39 362	24 271	63 633
Cascades	6 310	3 265	9 575	20 777	10 523	31 300
Centre	44 678	26 404	71 082	100 537	70 147	170 684
Centre-Est	105	64	169	12 022	8 281	20 303
Centre-Nord	97	60	157	12 969	7 767	20 736
Centre-Ouest	3 508	2 108	5 616	25 213	15 555	40 768
Centre-Sud	7 167	4 847	12 014	17 187	11 220	28 407
Est	89	57	146	9 257	6 299	15 556
Hauts-Bassins	14 714	7 322	22 036	57 693	39 635	97 328
Nord	205	94	299	20 073	11 583	31 656
Plateau Central	2 097	1 201	3 298	17 086	10 689	27 775
Sahel	53	51	104	7 790	2 933	10 723
Sud-Ouest	68	58	126	12 161	8 127	20 288
<b>Burkina Faso</b>	<b>79 235</b>	<b>45 647</b>	<b>124 882</b>	<b>352 127</b>	<b>227 030</b>	<b>579 157</b>

Source : Office national d'identification



Tableau n°10 : Cartes nationales d'identité burkinabè produites par province

Provinces	Année 2005			Année 2006		
	Hommes	Femmes	Ensemble	Hommes	Femmes	Ensemble
Bale	1	1	2	0	0	0
Bam	0	0	0	4	1	5
Banwa	0	0	0	0	1	1
Bazega	1	0	1	2	0	2
Bougouriba	0	0	0	6	1	7
Boulgou	4	0	4	10	0	10
Boulkiemde	6	1	7	22	4	26
Comoe	2	0	2	10	4	14
Ganzourgou	0	0	0	1	1	2
Gnagna	1	0	1	0	0	0
Gourma	4	0	4	8	2	10
Houet	10	4	14	725	327	1 052
Ioba	0	0	0	1	0	1
Kadiogo	2 301	1 274	3 575	8 313	4 369	12 682
Kenedougou	1	0	1	3	1	4
Komandjari	0	0	0	0	0	0
Kompienga	0	0	0	3	0	3
Kossi	0	0	0	2	0	2
Koulpelogo	1	0	1	0	0	0
Kourittenga	0	0	0	1	0	1
Kourweogo	0	0	0	0	0	0
Leraba	1	0	1	1	1	2
Loroum	0	0	0	1	0	1
Mouhoun	2	1	3	6	3	9
Nahouri	0	0	0	3	0	3
Namentenga	1	0	1	2	0	2
Nayala	1	0	1	1	0	1
Noumbiel	0	0	0	2	0	2
Oubritenga	1	0	1	3	3	6
Oudalan	1	0	1	1	0	1
Passore	2	0	2	9	0	9
Poni	2	0	2	5	0	5
Sanguie	1	1	2	1	0	1
Sanmatenga	3	0	3	9	3	12
Seno	1	0	1	4	2	6
Sissili	1	1	2	3	0	3
Soum	0	0	0	2	0	2
Sourou	0	0	0	4	2	6
Tapoa	0	0	0	6	0	6
Tuy	1	0	1	2	0	2
Yagha	0	0	0	0	0	0
Yatenga	4	0	4	11	2	13
Zandoma	0	0	0	1	0	1
Ziro	0	0	0	1	0	1
Zoundweogo	0	0	0	4	1	5
<b>Burkina Faso</b>	<b>2 354</b>	<b>1 283</b>	<b>3 637</b>	<b>9 193</b>	<b>4 728</b>	<b>13 921</b>

Source : Office national d'identification

Tableau n°10 (suite) : Cartes nationales d'identité burkinabè produites par province

Provinces	Année 2007			Année 2008		
	Hommes	Femmes	Ensemble	Hommes	Femmes	Ensemble
Bale	12	14	26	10 702	6 997	17 699
Bam	26	21	47	5 563	3 876	9 439
Banwa	24	14	38	4 213	2 678	6 891
Bazega	3 204	2 478	5 682	7 155	4 860	12 015
Bougouriba	14	14	28	1 910	1 126	3 036
Boulgou	61	27	88	6 597	5 279	11 876
Boulkiemde	3 444	2 054	5 498	18 465	10 981	29 446
Comoe	5 029	2 764	7 793	13 812	6 984	20 796
Ganzourgou	30	21	51	8 217	4 872	13 089
Gnagna	0	0	0	3 613	2 542	6 155
Gourma	62	26	88	5 601	3 744	9 345
Houet	12 876	6 458	19 334	33 644	24 906	58 550
Ioba	17	13	30	3 385	2 387	5 772
Kadiogo	44 678	26 404	71 082	100 537	70 147	170 684
Kenedougou	1 804	844	2 648	19 027	10 928	29 955
Komandjari	6	5	11	6	0	6
Kompienga	6	13	19	13	2	15
Kossi	16	22	38	4 036	1 074	5 110
Koulpelogo	16	17	33	28	6	34
Kourittenga	28	20	48	5 397	2 996	8 393
Kourweogo	220	176	396	2 042	1 215	3 257
Leraba	1 281	501	1 782	6 965	3 539	10 504
Loroum	13	6	19	61	13	74
Mouhoun	43	23	66	8 492	6 307	14 799
Nahouri	1 628	1 243	2 871	4 345	2 822	7 167
Namentenga	18	12	30	78	24	102
Nayala	17	14	31	4 148	2 839	6 987
Noumbiel	8	9	17	1 934	1 121	3 055
Oubritenga	1 847	1 004	2 851	6 827	4 602	11 429
Oudalan	13	5	18	599	100	699
Passore	121	48	169	7 951	4 978	12 929
Poni	29	22	51	4 932	3 493	8 425
Sanguie	29	26	55	6 514	4 519	11 033
Sanmatenga	53	27	80	7 328	3 867	11 195
Seno	17	16	33	188	120	308
Sissili	14	18	32	73	26	99
Soum	13	19	32	6 994	2 712	9 706
Sourou	32	29	61	7 771	4 376	12 147
Tapoa	15	13	28	24	11	35
Tuy	34	20	54	5 022	3 801	8 823
Yagha	10	11	21	9	1	10
Yatenga	56	34	90	10 679	5 593	16 272
Zandoma	15	6	21	1 382	999	2 381
Ziro	21	10	31	161	29	190
Zoundweogo	2 335	1 126	3 461	5 687	3 538	9 225
<b>Burkina Faso</b>	<b>79 235</b>	<b>45 647</b>	<b>124 882</b>	<b>352 127</b>	<b>227 030</b>	<b>579 157</b>

Source : Office national d'identification

Tableau n°11: Passeports produits par région et par genre

Régions	Année 2005			Année 2006		
	Hommes	Femmes	Ensemble	Hommes	Femmes	Ensemble
Boucle du Mouhoun	238	72	310	212	81	293
Cascades	130	40	170	117	47	164
Centre	10 219	4 943	15 162	8 997	4 472	13 469
Centre-Est	2 153	468	2 621	2268	423	2 691
Centre-Nord	166	47	213	157	39	196
Centre-Ouest	338	134	472	228	88	316
Centre-Sud	269	42	311	346	57	403
Est	127	46	173	125	22	147
Hauts-Bassins	1 597	599	2 196	1 303	478	1 781
Nord	272	124	396	168	99	267
Plateau Central	112	23	135	186	40	226
Sahel	501	435	936	243	127	370
Sud-Ouest	48	16	64	64	14	78
<b>Burkina Faso</b>	<b>16 170</b>	<b>6 989</b>	<b>23 159</b>	<b>14 414</b>	<b>5 987</b>	<b>20 401</b>

Source : Office national d'identification

Tableau n°11 (suite) : Passeports produits par région et par genre (suite)

Régions	Année 2007			Année 2008		
	Hommes	Femmes	Ensemble	Hommes	Femmes	Ensemble
Boucle du Mouhoun	303	93	396	256	96	352
Cascades	98	43	141	118	50	168
Centre	11 940	5 483	17 423	12 039	5 852	17 891
Centre-Est	3 707	715	4 422	3 601	745	4 346
Centre-Nord	165	46	211	240	70	310
Centre-Ouest	316	124	440	345	123	468
Centre-Sud	413	80	493	383	106	489
Est	183	37	220	184	46	230
Hauts-Bassins	1 650	692	2 342	1 754	662	2 416
Nord	327	106	433	348	103	451
Plateau Central	222	37	259	212	39	251
Sahel	378	143	521	316	122	438
Sud-Ouest	51	18	69	60	23	83
<b>Burkina Faso</b>	<b>19 753</b>	<b>7 617</b>	<b>27 370</b>	<b>19 856</b>	<b>8 037</b>	<b>27 893</b>

Source : Office national d'identification

Tableau n°12 : Passeports produits par province et par genre

Régions	Année 2005			Année 2006		
	Hommes	Femmes	Ensemble	Hommes	Femmes	Ensemble
Bale	13	1	14	16	2	18
Bam	43	13	56	40	7	47
Banwa	17	9	26	21	10	31
Bazega	28	7	35	47	4	51
Bougouriba	19	4	23	23	8	31
Boulgou	1 883	420	2 303	2 005	378	2 383
Boulkiemde	247	105	352	167	71	238
Comoe	123	40	163	111	47	158
Ganzourgou	67	10	77	105	14	119
Gnagna	17	7	24	11	5	16
Gourma	78	26	104	81	15	96
Houet	1 564	590	2 154	1 260	468	1 728
Ioba	17	7	24	25	3	28
Kadiogo	10 219	4 943	15 162	8 997	4 472	13 469
Kenedougou	21	5	26	18	3	21
Komandjari	0	0	0	0	0	0
Kompienga	11	1	12	7	1	8
Kossi	68	22	90	35	18	53
Koulpelogo	74	8	82	93	10	103
Kourittenga	196	40	236	170	35	205
Kourweogo	0	0	0	33	3	36
Leraba	7	0	7	6	0	6
Loroum	7	5	12	14	2	16
Mouhoun	60	20	80	51	16	67
Nahouri	33	13	46	37	8	45
Namentenga	23	6	29	18	5	23
Nayala	28	6	34	32	14	46
Noumbiel	1	1	2	3	1	4
Oubritenga	45	13	58	48	23	71
Oudalan	222	183	405	94	68	162
Passore	49	22	71	57	12	69
Poni	30	8	38	36	10	46
Sanguie	60	22	82	42	12	54
Sanmatenga	100	28	128	99	27	126
Seno	218	225	443	75	40	115
Sissili	31	6	37	16	5	21
Soum	53	20	73	66	11	77
Sourou	52	14	66	57	21	78
Tapoa	21	12	33	26	1	27
Tuy	12	4	16	25	7	32
Yagha	8	7	15	8	8	16
Yatenga	197	94	291	78	75	153
Zandoma	19	3	22	19	10	29
Ziro	0	1	1	3	0	3
Zoundweogo	189	18	207	239	37	276
<b>Burkina Faso</b>	<b>16 170</b>	<b>6 989</b>	<b>23 159</b>	<b>14 414</b>	<b>5 987</b>	<b>20 401</b>

Source : Office national d'identification

Tableau n°12 (suite) : Passeports produits par province et par genre

Régions	Année 2007			Année 2008		
	Hommes	Femmes	Ensemble	Hommes	Femmes	Ensemble
Bale	58	10	68	21	9	30
Bam	0	0	0	77	29	106
Banwa	25	5	30	23	3	26
Bazega	58	9	67	78	22	100
Bougouriba	28	12	40	26	9	35
Boulgou	3 352	654	4 006	3 185	700	3 885
Boulkiemde	227	98	325	221	105	326
Comoe	96	43	139	115	47	162
Ganzourgou	124	15	139	126	22	148
Gnagna	23	3	26	14	2	16
Gourma	131	26	157	127	35	162
Houet	1 607	687	2 294	1 692	650	2 342
Ioba	17	4	21	26	10	36
Kadiogo	11 940	5 483	17 423	12 039	5 852	17 891
Kenedougou	29	3	32	24	8	32
Komandjari	0	2	2	3	0	3
Kompienga	14	2	16	22	4	26
Kossi	61	19	80	60	18	78
Koulpelogo	120	7	127	192	4	196
Kourittenga	235	54	289	224	41	265
Kourweogo	34	2	36	16	6	22
Leraba	2	0	2	3	3	6
Loroum	15	3	18	22	5	27
Mouhoun	63	25	88	72	29	101
Nahouri	42	20	62	35	14	49
Namentenga	29	6	35	16	1	17
Nayala	39	14	53	35	18	53
Noumbiel	3	0	3			
Oubritenga	64	20	84	70	11	81
Oudalan	188	74	262	135	60	195
Passore	64	13	77	71	20	91
Poni	31	14	45	34	13	47
Sanguie	58	19	77	51	10	61
Sanmatenga	136	40	176	147	40	187
Seno	95	46	141	106	43	149
Sissili	29	7	36	71	8	79
Soum	89	21	110	67	14	81
Sourou	57	20	77	45	19	64
Tapoa	15	4	19	18	5	23
Tuy	14	2	16	38	4	42
Yagha	6	2	8	8	5	13
Yatenga	218	78	296	225	70	295
Zandoma	30	12	42	30	8	38
Ziro	2	0	2	2	0	2
Zoundweogo	285	39	324	244	61	305
<b>Burkina Faso</b>	<b>19 753</b>	<b>7 617</b>	<b>27 370</b>	<b>19 856</b>	<b>8 037</b>	<b>27 893</b>

Source : Office national d'identification

Tableau n°13 : Comités locaux de sécurité nommés, installés et fonctionnels en 2008

Régions	Nombre de villages et de secteurs	Nombre de Comités locaux de sécurité nommés	Nombre de Comités locaux de sécurité installés	Nombre de Comités locaux de sécurité fonctionnels
Boucle du Mouhoun	914	465	223	0
Cascades	305	304	304	27
Centre	188	188	152	152
Centre-Est	311	311	311	306
Centre-Nord	752	34	3	0
Centre-Ouest	422	218	1	0
Centre-Sud	489	477	429	429
Hauts-Bassins	520	369	105	19
Est	417	417	417	417
Nord	848	373	0	0
Plateau Central	343	343	254	0
Sahel	602	160	100	0
Sud-Ouest	723	557	223	0
<b>Burkina Faso</b>	<b>6 834</b>	<b>4 216</b>	<b>2 522</b>	<b>1 350</b>

Source : Direction de la police de proximité

## III.2 Données sur les activités de police judiciaire

Tableau n°14 : Activités de police judiciaire

	2002	2003	2004	2005	2006	2007	2008
Instructions du Parquet	2 810	2 671	2 429	2 985	3 131	3 478	4 015
Commissions rogatoires	407	417	265	454	279	470	370
Enquêtes préliminaires	4 682	5 152	5 790	5 327	5 862	13 810	11 669
Enquêtes de flagrant délit	2 411	2 632	2 883	2 613	3 533	4 004	5 070
Découvertes de cadavre	537	569	559	660	722	878	1 184
Réquisitions à expert	1 602	2 008	1 078	2 552	2 533	3 008	3 294
Mandats d'arrêt	38	49	62	52	32	59	76
Mandats de dépôt	28	28	45	33	105	70	123
Mandats de comparution	67	78	53	94	41	43	175
Mandats d'amener	19	34	35	26	65	34	43
Procès verbaux de recherches infructueuses	1 055	1 077	1 230	1 279	1 231	1 025	1 714
Procès verbaux de notification et de remise d'actes	3 565	3 896	3 367	3 575	4 678	4 213	5 374
Individus déférés	2 598	2 692	2 291	3 161	3 835	4 040	5 456
Procès verbaux dressés	4 119	5 779	6 406	4758	7 598	7 504	7 782

Source : Direction générale de la police nationale

### Concepts :

**Commission rogatoire :** Acte par lequel un magistrat délègue ses pouvoirs à un autre magistrat ou à un officier de police judiciaire, pour qu'il exécute à sa place un acte d'instruction.

**Mandat d'arrêt :** Ordre à la force publique de rechercher l'inculpé et de le conduire à la maison d'arrêt indiquée sur le mandat, ou il sera reçu et détenu.

**Mandat de dépôt :** Ordre donné par le juge au surveillant- chef de la maison d'arrêt de recevoir et de détenir l'inculpé. Ce mandat permet également de rechercher ou de transférer l'inculpé lorsqu'il lui a été précédemment notifié.

**Mandat de comparution :** Mise en demeure adressée par un magistrat instructeur à un inculpé de se présenter à la date et à l'heure indiquée par ce mandat.

**Procès verbaux dressés :** retranscription par écrit d'un fait, d'une déposition ou d'un interrogatoire

Tableau n°15: Enquêtes préliminaires

DRPN	2002	2003	2004	2005	2006	2007	2008
Boucle du Mouhoun	308	492	304	451	427	386	391
Cascades	442	641	608	296	185	228	151
Centre	954	575	690	1 074	1 939	5 962	3 919
Centre-Est	275	316	403	319	334	164	607
Centre-Nord	99	145	519	208	193	467	398
Centre-Ouest	446	847	674	392	702	1058	993
Centre-Sud	127	55	194	164	134	547	164
Est	161	91	156	256	284	464	557
Hauts-Bassins	1 238	1 385	1 556	1 670	1 227	3 710	3 096
Nord	182	190	124	62	79	387	293
Plateau Central	166	190	232	116	108	58	512
Sahel	175	149	165	175	106	169	218
Sud-Ouest	109	76	165	144	144	210	370
<b>Burkina Faso</b>	<b>4 682</b>	<b>5 152</b>	<b>5 790</b>	<b>5 327</b>	<b>5 862</b>	<b>13 810</b>	<b>11 669</b>

Source : Direction générale de la police nationale

Tableau n°16: Enquêtes de flagrant délit

DRPN	2002	2003	2004	2005	2006	2007	2008
Boucle du Mouhoun	228	281	219	360	447	285	404
Cascades	208	328	115	138	90	184	116
Centre	460	323	524	408	592	947	1 055
Centre-Est	256	256	204	238	168	68	358
Centre-Nord	103	151	145	120	92	176	272
Centre-Ouest	182	352	354	146	291	437	420
Centre-Sud	122	44	113	150	170	232	293
Est	88	59	157	116	175	527	592
Hauts-Bassins	191	193	424	283	906	531	545
Nord	170	148	105	112	93	152	227
Plateau Central	165	227	170	157	83	19	266
Sahel	152	193	215	202	208	184	217
Sud-Ouest	86	77	138	183	218	262	305
<b>Burkina Faso</b>	<b>2 411</b>	<b>2 632</b>	<b>2 883</b>	<b>2 613</b>	<b>3 533</b>	<b>4 004</b>	<b>5 070</b>

Source : Direction générale de la police nationale



Tableau n°17 : Mandats d'arrêt

DRPN	2002	2003	2004	2005	2006	2007	2008
Boucle du Mouhoun	0	3	0	1	24	14	4
Cascades	0	3	0	6	2	3	5
Centre	2	0	0	8	1	10	13
Centre-Est	0	0	18	2	1	0	1
Centre-Nord	7	7	8	3	0	0	5
Centre-Ouest	13	22	14	3	1	2	2
Centre-Sud	0	0	0	0	2	14	26
Est	3	0	2	10	0	0	7
Hauts-Bassins	5	0	0	0	0	1	1
Nord	1	2	1	2	1	3	2
Plateau Central	0	0	5	0	0	0	0
Sahel	1	9	11	1	0	7	2
Sud-Ouest	6	3	3	16	0	5	8
<b>Burkina Faso</b>	<b>38</b>	<b>49</b>	<b>62</b>	<b>52</b>	<b>32</b>	<b>59</b>	<b>76</b>

Source : Direction générale de la police nationale

Tableau n°18 : Mandats de dépôt

DRPN	2002	2003	2004	2005	2006	2007	2008
Boucle du Mouhoun	0	0	0	0	0	0	0
Cascades	0	2	10	7	0	3	5
Centre	7	0	0	0	0	0	9
Centre-Est	0	0	0	1	0	0	14
Centre-Nord	0	2	8	4	1	0	0
Centre-Ouest	0	23	17	8	39	31	36
Centre-Sud	0	0	0	3	0	0	3
Est	0	0	0	0	3	0	6
Hauts-Bassins	14	0	8	0	0	4	0
Nord	3	0	0	2	2	24	35
Plateau Central	0	0	0	0	15	0	0
Sahel	3	1	2	5	26	8	15
Sud-Ouest	1	0	0	3	19	0	0
<b>Burkina Faso</b>	<b>28</b>	<b>28</b>	<b>45</b>	<b>33</b>	<b>105</b>	<b>70</b>	<b>123</b>

Source : Direction générale de la police nationale

Tableau n°19 : Mandats de comparution

DRPN	2002	2003	2004	2005	2006	2007	2008
Boucle du Mouhoun	0	0	0	0	0	0	0
Cascades	0	1	0	2	0	0	0
Centre	19	32	16	7	0	0	6
Centre-Est	10	20	8	29	4	0	1
Centre-Nord	0	0	20	54	26	11	17
Centre-Ouest	0	12	1	0	2	9	23
Centre-Sud	12	0	0	0	4	0	0
Est	2	0	0	0	0	7	23
Hauts-Bassins	0	0	0	0	5	0	27
Nord	21	0	0	0	0	3	25
Plateau Central	0	0	0	0	0	0	48
Sahel	3	13	8	2	0	12	0
Sud-Ouest	0	0	0	0	0	1	5
<b>Burkina Faso</b>	<b>67</b>	<b>78</b>	<b>53</b>	<b>94</b>	<b>41</b>	<b>43</b>	<b>175</b>

Source : Direction générale de la police nationale

Tableau n°20 : Mandats d'amener

DRPN	2002	2003	2004	2005	2006	2007	2008
Boucle du Mouhoun	0	10	0	0	0	0	0
Cascades	0	0	1	1	3	4	4
Centre	5	0	1	5	2	12	8
Centre-Est	1	10	3	9	3	0	1
Centre-Nord	2	4	5	3	0	0	7
Centre-Ouest	0	0	0	0	2	0	6
Centre-Sud	0	0	4	0	0	2	4
Est	7	0	1	6	8	4	4
Hauts-Bassins	2	0	14	2	31	2	1
Nord	2	0	4	0	0	2	2
Plateau Central	0	2	0	0	16	0	0
Sahel	0	8	2	0	0	8	5
Sud-Ouest	0	0	0	0	0	0	1
<b>Burkina Faso</b>	<b>19</b>	<b>34</b>	<b>35</b>	<b>26</b>	<b>65</b>	<b>34</b>	<b>43</b>

Source : Direction générale de la police nationale

Tableau n°21 : Procès verbaux dressés

<b>DRPN</b>	<b>2002</b>	<b>2003</b>	<b>2004</b>	<b>2005</b>	<b>2006</b>	<b>2007</b>	<b>2008</b>
Boucle du Mouhoun	417	564	437	251	723	677	659
Cascades	108	161	145	117	142	278	239
Centre	1 166	2 311	2 445	2509	2 165	2 421	2 154
Centre-Est	192	430	400	220	666	126	719
Centre-Nord	153	245	230	126	311	385	434
Centre-Ouest	330	405	748	176	631	701	662
Centre-Sud	112	40	225	142	295	331	425
Est	204	128	254	169	338	732	555
Hauts-Bassins	441	409	639	436	1 079	852	983
Nord	227	454	237	181	173	220	118
Plateau Central	228	132	275	153	383	105	265
Sahel	326	272	240	173	346	342	253
Sud-Ouest	215	228	131	105	346	334	316
<b>Burkina Faso</b>	<b>4 119</b>	<b>5 779</b>	<b>6 406</b>	<b>4758</b>	<b>7 598</b>	<b>7 504</b>	<b>7 782</b>

Source : Direction générale de la police nationale

### III.3 Données sur les crimes et délits contre la chose publique

Tableau n°22 : Crimes et délits contre la chose publique

	2002	2003	2004	2005	2006	2007	2008
Infractions à la sûreté de l'Etat	1	6	1	6	21	10	0
Faux monnayages	19	59	75	76	113	126	127
Trafics d'armes	8	18	84	30	149	24	33
Fraudes en matière d'or	9	2	7	5	10	2	12
Trafics de stupéfiants	53	118	76	76	38	82	160
Quantité de cannabis saisie (kilogrammes)	117 152	77 071	59	0	2 260	594	4 613
Quantité de cocaïne saisie (grammes)	105	0	11 919	0	5	1 078	3
Quantité d'héroïne saisie (grammes)	7	0	2	0	150	6	8 830
Quantité d'amphétamine saisie (kilogrammes)	16 408	73 511	34 660	19	38 105	960	2 818
Faux en écriture	48	75	63	55	58	126	143
Concussions	4	1	4	4	3	5	9
Usurpations de fonction	10	5	28	28	18	30	36
Associations de malfaiteurs	58	27	46	131	38	116	46
Vagabondages	3	20	4	9	18	130	140
Mendicité	4	1	7	0	1	5	0
Abattages clandestins	50	58	50	133	95	98	118
Corruptions	4	3	0	11	2	5	7

Source : Direction générale de la police nationale

#### **Concepts :**

**Evasion :** Fait pour un inculpé, un prévenu ou un condamné de s'échapper de la prison où il est détenu.

**Corruption :** Comportement pénalement incriminé par lequel sont sollicités, agréés ou reçus des offres, promesses, dons ou présents, à des fins d'accomplissement ou d'abstention d'un acte, d'obtention de faveurs ou d'avantages particuliers. La corruption est dite passive lorsqu'elle est le fait du corrompu, elle est dite active lorsqu'elle est le fait du corrupteur.

**Usurpation de fonction :** Fait de toute personne investie d'un mandat administratif, ou tout fonctionnaire public révoqué, destitué, suspendu, interdit légalement qui, après en avoir eu la connaissance officielle, continue l'exercice de ses fonctions, ou qui investit de fonctions sélectives ou temporaires, les exerce après que ses fonctions aient pris fin .

**Association de malfaiteurs :** Tout groupement formé ou entente établie en vue de la préparation, concrétisée par un ou plusieurs faits matériels, d'un ou de plusieurs crimes contre les personnes ou les biens, ou de certains délits limitativement énumérés par la loi.

**Faux en écriture :** Altération frauduleuse de la vérité manifestée dans un écrit public, authentique, privé, de commerce ou de banque susceptible de causer un préjudice à autrui , par l'un des procédés déterminés par la loi.

Tableau n°23 : Trafic de stupéfiants

DRPN	2002	2003	2004	2005	2006	2007	2008
Boucle du Mouhoun	8	13	12	2	5	5	9
Cascades	2	0	1	0	2	2	4
Centre	0	24	29	53	6	7	11
Centre-Est	5	0	2	6	2	2	11
Centre-Nord	4	1	3	0	1	14	8
Centre-Ouest	6	10	9	3	7	7	11
Centre-Sud	4	0	8	0	0	15	5
Est	0	0	0	0	1	0	5
Hauts-Bassins	13	24	6	3	3	17	26
Nord	2	41	0	1	2	4	3
Plateau Central	3	0	0	0	0	1	6
Sahel	4	3	6	4	6	2	50
Sud-Ouest	2	2	0	4	3	6	11
<b>Burkina Faso</b>	<b>53</b>	<b>118</b>	<b>76</b>	<b>76</b>	<b>38</b>	<b>82</b>	<b>160</b>

Source : Direction générale de la police nationale

Tableau n°24 : Saisies de drogues (Gendarmerie nationale)

	2003	2004	2005	2006	2007	2008
Cannabis herbe (kilogrammes)	361	3 698	1 306	1 126	1 162	1 104
Cannabis résine (kilogrammes)	13	0	0	0	0	0
Héroïne (grammes)	4	0	0	0	0	0
Cocaïne (kilogrammes)	0	0	0	0	2	2

Source : Etat major de la gendarmerie nationale

Tableau n°25 : Saisies de drogues (Comité national de lutte contre la drogue)

	2002	2003	2004	2005	2006	2007	2008
Cannabis (tonnes)	4,327	1,420	2,350	3,004	6,851	10,293	10,834
Cocaïne (grammes)	11	28	18	29	12	50 559	21 885
Héroïne (grammes)	14	60	13	4	11,5	9	351
Médicaments de rue (tonnes)	8,500	2,327	6,350	14,200	6,851	6,599	6,345

Source : Comité national de lutte contre la drogue

Tableau n°26 : Associations de malfaiteurs

<b>DRPN</b>	<b>2002</b>	<b>2003</b>	<b>2004</b>	<b>2005</b>	<b>2006</b>	<b>2007</b>	<b>2008</b>
Boucle du Mouhoun	2	0	1	4	0	3	5
Cascades	0	0	0	0	0	0	0
Centre	33	17	22	120	33	106	41
Centre-Est	0	1	0	0	0	0	0
Centre-Nord	0	0	0	0	0	0	0
Centre-Ouest	0	0	0	1	2	3	0
Centre-Sud	1	0	0	0	0	0	0
Est	1	0	0	1	0	0	0
Hauts-Bassins	0	3	23	4	3	4	0
Nord	3	3	0	0	0	0	0
Plateau Central	1	2	0	1	0	0	0
Sahel	4	0	0	0	0	0	0
Sud-Ouest	13	1	0	0	0	0	0
<b>Burkina Faso</b>	<b>58</b>	<b>27</b>	<b>46</b>	<b>131</b>	<b>38</b>	<b>116</b>	<b>46</b>

Source : Direction générale de la police nationale

### III.4 Données sur les crimes et délits contre les particuliers

Tableau n°27: Crimes et délits contre les particuliers (police nationale)

	2002	2003	2004	2005	2006	2007	2008
Assassinats	21	38	35	26	20	42	35
Meurtres	57	43	43	37	49	52	73
Empoisonnements	10	21	15	14	19	14	26
Infanticides	16	10	14	9	15	11	18
Parricides	3	5	1	2	8	11	6
Homicides involontaires	99	245	157	186	194	245	205
Coups et blessures volontaires	3 850	4 000	4 373	4 499	5 165	4 062	5 336
Avortements	76	98	71	51	53	66	53
Arrestations et séquestrations	31	24	28	32	60	75	62
Abandons de domicile conjugal	296	244	234	177	133	165	182
Enlèvements de mineurs	358	238	385	250	357	567	576
Abandons de famille	175	230	227	172	130	190	200
Diffamations, injures	671	595	497	743	710	632	870
Attaques à main armée	721	875	1 111	995	684	482	335

Source : Direction générale de la police nationale

Tableau n°28 : Crimes et délits contre les particuliers (gendarmerie nationale)

	2003	2004	2005	2006	2007	2008
Coups et blessures volontaires	852	991	1212	1354	333	nd
Homicides involontaires	156	156	131	147	132	193
Assassinats	59	64	68	68	nd	nd
Meurtres	101	106	75	141	nd	nd

Source : Etat major de la gendarmerie nationale

#### **Concepts :**

**Assassinat** : Homicide commis avec préméditation ou guet-apens.

**Empoisonnement** : Attentat à la vie d'une personne par l'effet de substances qui peuvent donner la mort plus ou moins promptement, de quelque manière que ces substances aient été employées ou administrées et quelles qu'en aient été les suites.

**Infanticide** : Meurtre ou assassinat d'un enfant nouveau-né. Un enfant est considéré comme nouveau-né jusqu'à l'expiration du délai prescrit pour la déclaration de naissance.

**Parricide** : Meurtre des père et mère légitimes, naturels ou adoptifs ou de tout autre ascendant légitime.

**Homicide involontaire** : Atteinte involontaire à la vie humaine.

**Coups et blessures volontaires** : Faits de volontairement faire des blessures, de porter des coups ou de commettre toute autre violence ou voie de fait entraînant une maladie ou une incapacité de travail.

**Attaque à main armée** : Agression physique ou morale au moyen d'une arme à feu ou d'une arme blanche.

Tableau n°29 : Assassinats

DRPN	2002	2003	2004	2005	2006	2007	2008
Boucle du Mouhoun	1	11	1	4	2	1	6
Cascades	1	0	0	0	1	1	1
Centre	6	1	18	9	4	9	12
Centre-Est	3	1	3	4	1	2	1
Centre-Nord	1	13	1	1	1	6	1
Centre-Ouest	0	1	1	0	1	2	2
Centre-Sud	0	0	1	1	1	3	1
Est	2	4	0	1	0	3	4
Hauts-Bassins	1	0	5	5	4	7	3
Nord	0	2	1	0	1	1	1
Plateau Central	0	4	0	0	0	0	1
Sahel	2	0	0	0	0	0	0
Sud-Ouest	4	1	4	1	4	7	2
<b>Burkina Faso</b>	<b>21</b>	<b>38</b>	<b>35</b>	<b>26</b>	<b>20</b>	<b>42</b>	<b>35</b>

Source : Direction générale de la police nationale

Tableau n° 30 : Meurtres

DRPN	2002	2003	2004	2005	2006	2007	2008
Boucle du Mouhoun	0	4	4	3	4	2	4
Cascades	1	1	1	1	1	0	2
Centre	6	7	10	14	5	14	18
Centre-Est	14	4	0	1	4	2	1
Centre-Nord	3	5	2	0	3	3	3
Centre-Ouest	5	4	9	1	0	5	10
Centre-Sud	2	1	0	0	3	4	2
Est	1	2	2	3	8	10	5
Hauts-Bassins	16	7	3	10	6	1	7
Nord	6	1	6	1	1	5	2
Plateau Central	1	0	1	0	2	0	5
Sahel	1	2	1	3	5	1	3
Sud-Ouest	1	5	4	0	7	5	11
<b>Burkina Faso</b>	<b>57</b>	<b>43</b>	<b>43</b>	<b>37</b>	<b>49</b>	<b>52</b>	<b>73</b>

Source : Direction générale de la police nationale



Tableau n°31 : Homicides involontaires

DRPN	2002	2003	2004	2005	2006	2007	2008
Boucle du Mouhoun	2	13	15	4	10	9	37
Cascades	9	10	6	5	5	3	2
Centre	48	89	58	115	101	97	52
Centre-Est	9	15	13	0	30	4	8
Centre-Nord	2	3	3	7	10	3	4
Centre-Ouest	1	16	17	5	7	12	17
Centre-Sud	7	69	2	6	4	5	7
Est	3	1	3	12	4	8	9
Hauts-Bassins	2	6	17	24	4	73	43
Nord	8	4	4	3	8	4	5
Plateau Central	6	3	2	0	3	7	10
Sahel	2	16	15	4	6	5	5
Sud-Ouest	0	0	2	1	2	15	6
<b>Burkina Faso</b>	<b>99</b>	<b>245</b>	<b>157</b>	<b>186</b>	<b>194</b>	<b>245</b>	<b>205</b>

Source : Direction générale de la police nationale

Tableau n°32 : Coups et blessures volontaires

DRPN	2002	2003	2004	2005	2006	2007	2008
Boucle du Mouhoun	325	372	283	294	506	389	376
Cascades	80	141	110	128	97	185	122
Centre	1 189	1 383	1 888	1 794	2 481	1 577	1 874
Centre-Est	392	371	297	335	3	109	289
Centre-Nord	89	140	157	209	195	171	239
Centre-Ouest	285	370	449	265	428	434	423
Centre-Sud	193	63	202	141	203	308	281
Est	251	97	289	238	253	202	296
Hauts-Bassins	508	516	209	674	523	155	743
Nord	144	183	52	71	61	102	141
Plateau Central	176	160	144	132	110	48	218
Sahel	94	107	161	122	144	166	148
Sud-Ouest	124	97	132	96	161	216	186
<b>Burkina Faso</b>	<b>3 850</b>	<b>4 000</b>	<b>4 373</b>	<b>4 499</b>	<b>5 165</b>	<b>4 062</b>	<b>5 336</b>

Source : Direction générale de la police nationale

Tableau n°33: Avortements

DRPN	2002	2003	2004	2005	2006	2007	2008
Boucle du Mouhoun	0	0	0	0	0	0	0
Cascades	0	0	3	9	1	1	0
Centre	3	4	49	6	16	6	16
Centre-Est	8	1	1	0	4	0	2
Centre-Nord	9	0	5	1	2	0	7
Centre-Ouest	25	5	0	1	2	39	17
Centre-Sud	2	0	1	1	2	0	1
Est	0	69	0	3	0	2	8
Hauts-Bassins	19	5	8	29	23	16	1
Nord	4	1	0	0	0	0	0
Plateau Central	6	9	0	1	2	2	1
Sahel	0	1	4	0	1	0	0
Sud-Ouest	0	3	0	0	0	0	0
<b>Burkina Faso</b>	<b>76</b>	<b>98</b>	<b>71</b>	<b>51</b>	<b>53</b>	<b>66</b>	<b>53</b>

Source : Direction générale de la police nationale

Tableau n°34 : Attaques à main armée (police nationale)

DRPN	2002	2003	2004	2005	2006	2007	2008
Boucle du Mouhoun	47	30	48	71	19	7	12
Cascades	26	29	29	16	7	1	2
Centre	51	69	204	360	317	150	107
Centre-Est	218	177	181	109	20	27	19
Centre-Nord	59	58	51	66	12	26	37
Centre-Ouest	8	29	28	12	49	40	15
Centre-Sud	31	0	43	17	6	24	11
Est	149	153	246	224	149	126	61
Hauts-Bassins	46	111	140	85	31	14	30
Nord	9	35	22	10	7	12	14
Plateau Central	52	111	81	12	26	14	7
Sahel	21	45	18	8	24	21	16
Sud-Ouest	4	28	20	5	17	20	4
<b>Burkina Faso</b>	<b>721</b>	<b>875</b>	<b>1 111</b>	<b>995</b>	<b>684</b>	<b>482</b>	<b>335</b>

Source : Direction générale de la police nationale

Tableau n°35 : Attaques à main armée (gendarmerie nationale)

Compagnies	2003	2004	2005	2006	2007	2008
Banfora	0	10	21	8	3	0
Bobo-Dioulasso	0	18	15	18	36	13
Dédougou	3	5	7	5	2	2
Diébougou	1	0	1	0	3	0
Djibo	0	13	7	2	2	4
Dori	13	6	6	18	15	5
Fada N'gourma	196	190	182	93	63	30
Gaoua	0	1	1	1	1	0
Kadiogo	35	37	41	63	60	47
Kaya	36	21	43	20	18	23
Koudougou	1	30	12	25	16	6
Manga	15	3	11	6	15	3
Nouna	4	3	3	0	1	2
Ouahigouya	9	15	9	7	3	5
Pô	16	12	13	7	17	12
Tenkodogo	11	36	51	25	2	5
Tougan	2	11	9	6	5	1
Ziniaré	22	8	5	18	19	6
<b>Burkina Faso</b>	<b>364</b>	<b>419</b>	<b>437</b>	<b>322</b>	<b>281</b>	<b>164</b>

Source : Etat major de la gendarmerie nationale

### III.5 Données sur les crimes contre les mœurs

Tableau n°36 : Crimes contre les mœurs

	2002	2003	2004	2005	2006	2007	2008
Attentats à la pudeur	59	11	23	17	201	16	32
Outrages publics aux bonnes	11	12	10	11	42	13	23
Viols	128	178	196	184	205	259	283
Adultères	32	29	40	23	29	48	31

Source : Direction générale de la police nationale

#### **Concept :**

**Outrage aux bonnes mœurs** : Délit attentatoire à la moralité publique et aux bonnes mœurs, par des écrits, dessins, discours et, d'une façon générale, par tous moyens d'expression ou de reproduction de la pensée.

**Viol** : Acte de pénétration sexuelle de quelque nature qu'il soit commis sur la personne d'autrui par violence, contrainte ou surprise.

**Attentat à la pudeur** : Tout acte de nature sexuelle, contraire aux bonnes mœurs, exercé directement ou intentionnellement sur une personne avec ou sans violence, contrainte ou surprise.

**Adultère** : c'est le fait pour un époux ou une épouse d'avoir des relations sexuelles avec une personne autre que son conjoint ou sa conjointe.

Tableau n°37 : Viols

<b>DRPN</b>	<b>2002</b>	<b>2003</b>	<b>2004</b>	<b>2005</b>	<b>2006</b>	<b>2007</b>	<b>2008</b>
Boucle du Mouhoun	5	10	7	14	15	12	10
Cascades	6	11	14	7	0	15	7
Centre	31	64	81	82	97	100	89
Centre-Est	14	13	6	6	2	4	13
Centre-Nord	4	13	7	11	5	11	15
Centre-Ouest	10	13	11	9	7	28	20
Centre-Sud	9	1	2	3	4	6	6
Est	5	2	5	12	5	14	43
Hauts-Bassins	31	29	48	26	38	19	27
Nord	3	6	4	6	1	15	19
Plateau Central	4	11	2	5	3	3	7
Sahel	2	4	4	1	8	2	13
Sud-Ouest	4	1	5	2	20	30	14
<b>Burkina Faso</b>	<b>128</b>	<b>178</b>	<b>196</b>	<b>184</b>	<b>205</b>	<b>259</b>	<b>283</b>

Source : Direction générale de la police nationale

### III.6 Données sur les crimes contre la propriété

Tableau n°38 : Crimes contre la propriété (police nationale)

	2002	2003	2004	2005	2006	2007	2008
Vols	19 717	15 034	19 530	10 977	14 990	14 943	16 708
Escroqueries	1 857	2 073	2 490	1 728	1 699	1 172	1 554
Recels de choses	792	788	1 506	975	907	813	981
Filouteries	67	45	63	88	72	89	92
Incendies volontaires	104	85	118	80	91	280	134
Destructions volontaires de biens	328	292	385	432	464	257	697
Complicités de vol	163	539	564	37	35	212	235
Violations de domicile	208	231	236	281	319	274	1 481
Abus de confiance	4 311	4 867	5 707	5 057	5 123	5 953	5 639

Source : Direction générale de la police nationale

Tableau n°39 : Crimes contre la propriété (gendarmerie nationale)

	2003	2004	2005	2006	2007	2008
Vols	5 132	5 145	5 472	5 749	3 661	4 648
Escroqueries	572	725	637	725	92	nd

Source : Etat major de la gendarmerie nationale

#### **Concepts :**

**Vol :** Soustraction frauduleuse de la chose d'autrui.

**Escroquerie :** Fait de se faire remettre ou délivrer des fonds, des meubles ou des obligations, dispositions, billets, promesses, quittances ou décharge en faisant usage de faux noms ou de fausses qualités, soit en employant des manœuvres frauduleuses pour persuader l'existence de fausses entreprises, d'un pouvoir ou d'un crédit imaginaire, ou pour faire naître l'espérance ou la crainte d'un succès, d'un accident ou de tout autre évènement chimérique.

**Recel de choses :** Fait de dissimuler, détenir, transmettre directement ou indirectement une chose en sachant qu'elle provient d'un crime ou délit, ou le fait de bénéficier en connaissance de cause du produit d'un crime ou délit, ou encore, le fait de soustraire à la justice des personnes responsables d'infractions.

**Abus de confiance :** Fait pour une personne de détourner ou dissiper au préjudice d'une autre des animaux, des effets, des deniers, des marchandises, des billets, des quittances ou tous autres écrits contenant ou opérant obligation ou décharge qui ne lui aurait été remis qu'à titre de louage, dépôt, de mandat de nantissement, de prêt à usage ou pour un travail salarié ou non salarié à charge de rendre, ou de les représenter ou d'en faire un usage ou un emploi déterminé .

Tableau n°40 : Vois

DRPN	2002	2003	2004	2005	2006	2007	2008
Boucle du Mouhoun	794	896	645	734	894	1 052	920
Cascades	416	628	467	447	224	339	298
Centre	5 565	7 679	11 922	5 685	9 525	6 652	6 636
Centre-Est	856	496	513	347	240	274	951
Centre-Nord	392	133	457	279	213	567	813
Centre-Ouest	880	1 306	1 323	411	802	1 443	1 678
Centre-Sud	349	76	175	274	318	740	708
Est	518	290	610	422	615	877	621
Hauts-Bassins	8 378	1 791	1 699	1 656	1 340	2 056	2 177
Nord	360	254	358	146	150	289	424
Plateau Central	658	1 016	832	204	357	145	750
Sahel	236	220	216	217	141	153	236
Sud-Ouest	315	249	313	155	171	356	496
<b>Burkina Faso</b>	<b>19 717</b>	<b>15 034</b>	<b>19 530</b>	<b>10 977</b>	<b>14 990</b>	<b>14 943</b>	<b>16 708</b>

Source : Direction générale de la police nationale

Tableau n°41 : Escroqueries

DRPN	2002	2003	2004	2005	2006	2007	2008
Boucle du Mouhoun	18	56	61	51	88	73	74
Cascades	27	47	21	21	15	41	25
Centre	1 078	1 573	1 777	1 163	1 206	633	887
Centre-Est	55	35	62	32	26	27	43
Centre-Nord	16	45	39	42	43	31	42
Centre-Ouest	46	36	36	31	47	48	85
Centre-Sud	15	7	24	13	6	22	30
Est	44	0	37	27	28	26	36
Hauts-Bassins	438	204	326	287	179	213	214
Nord	28	15	26	10	22	19	18
Plateau Central	29	22	8	12	15	7	70
Sahel	15	3	17	6	9	6	15
Sud-Ouest	48	30	56	33	15	26	15
<b>Burkina Faso</b>	<b>1 857</b>	<b>2 073</b>	<b>2 490</b>	<b>1 728</b>	<b>1 699</b>	<b>1 172</b>	<b>1 554</b>

Source : Direction générale de la police nationale

Tableau n°42 : Recels de choses

DRPN	2002	2003	2004	2005	2006	2007	2008
Boucle du Mouhoun	39	62	68	102	76	74	97
Cascades	25	42	32	7	12	36	28
Centre	327	229	1 008	525	380	259	343
Centre-Est	40	42	21	36	44	14	78
Centre-Nord	18	16	12	23	14	34	47
Centre-Ouest	74	43	48	41	76	60	75
Centre-Sud	41	8	48	33	98	56	37
Est	34	36	30	23	30	45	44
Hauts-Bassins	99	172	149	79	75	177	133
Nord	20	78	29	25	18	9	22
Plateau Central	22	14	13	31	44	3	41
Sahel	28	23	36	26	20	11	9
Sud-Ouest	25	23	12	24	20	35	27
<b>Burkina Faso</b>	<b>792</b>	<b>788</b>	<b>1 506</b>	<b>975</b>	<b>907</b>	<b>813</b>	<b>981</b>

Source : Direction générale de la police nationale

Tableau n°43 : Complicités de vols

DRPN	2002	2003	2004	2005	2006	2007	2008
Boucle du Mouhoun	10	7	9	7	18	23	26
Cascades	15	22	0	3	1	0	0
Centre	61	405	462	9	4	102	161
Centre-Est	11	7	11	0	0	0	0
Centre-Nord	0	0	0	0	0	0	0
Centre-Ouest	2	22	0	0	0	0	0
Centre-Sud	0	0	0	0	0	0	0
Est	14	4	0	0	1	6	48
Hauts-Bassins	27	43	69	18	11	81	0
Nord	6	16	0	0	0	0	0
Plateau Central	7	7	1	0	0	0	0
Sahel	3	0	6	0	0	0	0
Sud-Ouest	7	6	6	0	0	0	0
<b>Burkina Faso</b>	<b>163</b>	<b>539</b>	<b>564</b>	<b>37</b>	<b>35</b>	<b>212</b>	<b>235</b>

Source : Direction générale de la police nationale



Tableau n°44 : Abus de confiance

<b>DRPN</b>	<b>2002</b>	<b>2003</b>	<b>2004</b>	<b>2005</b>	<b>2006</b>	<b>2007</b>	<b>2008</b>
Boucle du Mouhoun	379	549	438	401	467	475	564
Cascades	133	192	157	140	113	166	131
Centre	1 774	2 432	2 778	2 488	2 869	2 714	2 693
Centre-Est	224	229	198	101	139	58	251
Centre-Nord	86	100	157	144	102	694	202
Centre-Ouest	278	349	414	236	378	441	403
Centre-Sud	89	25	91	183	113	130	154
Est	115	96	202	148	180	53	110
Hauts-Bassins	770	467	870	773	520	919	732
Nord	153	103	62	36	37	52	73
Plateau Central	99	93	91	59	52	23	140
Sahel	47	62	85	187	59	103	39
Sud-Ouest	164	170	164	161	94	125	147
<b>Burkina Faso</b>	<b>4 311</b>	<b>4 867</b>	<b>5 707</b>	<b>5 057</b>	<b>5 123</b>	<b>5 953</b>	<b>5 639</b>

Source : Direction générale de la police nationale

### III.7 Données sur la sécurité publique

Tableau n°45 : Activités de sécurité publique

	2002	2003	2004	2005	2006	2007	2008
Mentions	231 797	362 291	218 716	276 944	614 780	310 561	213 873
Déclarations de vols	15 784	22 037	nd	nd	19 315	21 835	nd
Plaintes contre inconnu	nd	nd	nd	nd	12 120	13 854	nd
Objets trouvés	1 377	1 726	1 447	1 555	1 645	2 417	9 500
Accidents de la circulation routière	5 981	5 241	6 927	7 300	6 674	7 351	8 053
Conduites sans permis de conduire	52	80	85	64	52	65	76
Délits de fuite	60	128	775	126	33	54	52
Protections de personnalités	300	821	832	711	2 213	1 248	1 035
Services d'ordre	692	1 341	1 731	2 623	4 082	2 383	2 773
Rétablissement de l'ordre	230	408	286	359	205	181	151

Source : Direction générale de la police nationale

Tableau n°46 : Déclarations de vols

DRPN	2002	2003	2004	2005	2006	2007	2008
Boucle du Mouhoun	1 841	2 324	2 389	2 358	2 000	2 080	2 621
Cascades	423	491	nd	478	290	532	658
Centre	5 443	7 655	7 780	2 979	4 084	5 458	7 635
Centre-Est	934	783	1 021	1 285	1 804	428	1 979
Centre-Nord	446	641	1 669	1 697	1 319	1 091	1 049
Centre-Ouest	467	3 456	964	1 917	3 370	3 505	nd
Centre-Sud	677	168	557	1 204	1 127	1 415	1 404
Est	532	590	843	870	917	944	1 712
Hauts-Bassins	2 293	2 707	2 644	479	2 007	4 516	nd
Nord	958	1 029	nd	nd	84	465	165
Plateau Central	712	1 325	619	1 399	1 287	348	389
Sahel	427	299	250	481	493	369	479
Sud-Ouest	631	569	860	454	533	684	781
<b>Burkina Faso</b>	<b>15 784</b>	<b>22 037</b>	<b>nd</b>	<b>nd</b>	<b>19 315</b>	<b>21 835</b>	<b>nd</b>

Source : Direction générale de la police nationale

Tableau n°47: Plaintes contre inconnu

DRPN	2002	2003	2004	2005	2006	2007	2008
Boucle du Mouhoun	661	867	884	1 067	1 156	984	1 170
Cascades	250	344	nd	297	269	438	411
Centre	3 749	4 015	3 450	2 292	3 484	4 557	8 235
Centre-Est	781	657	759	1 169	1 346	412	1 528
Centre-Nord	nd	nd	nd	370	878	882	315
Centre-Ouest	283	1 379	486	567	218	1 100	nd
Centre-Sud	510	133	448	884	857	1 054	912
Est	412	176	627	1 615	611	776	595
Hauts-Bassins	1 594	1 336	1 693	1 712	1 394	2 152	nd
Nord	814	635	nd	nd	nd	423	67
Plateau Central	521	1 266	995	1 156	1 122	289	257
Sahel	346	182	238	204	359	277	295
Sud-Ouest	316	383	243	269	426	510	527
<b>Burkina Faso</b>	<b>nd</b>	<b>nd</b>	<b>nd</b>	<b>nd</b>	<b>nd</b>	<b>13 854</b>	<b>nd</b>

Source : Direction générale de la police nationale

Tableau n°48 : Accidents de la circulation routière (police nationale)

DRPN	2002	2003	2004	2005	2006	2007	2008
Boucle du Mouhoun	105	77	69	76	61	8	117
Cascades	66	116	119	113	87	182	202
Centre	3 978	3 222	3 105	3 985	4 362	4 543	4 582
Centre-Est	81	156	142	157	128	42	251
Centre-Nord	56	73	94	61	119	129	83
Centre-Ouest	164	213	1 031	122	216	297	264
Centre-Sud	80	56	32	80	66	92	120
Est	63	29	66	107	114	114	111
Hauts-Bassins	1 148	1 043	1 952	2 333	1 243	1 552	1 823
Nord	143	129	119	113	102	156	172
Plateau Central	40	101	106	62	55	42	124
Sahel	33	21	33	35	37	44	84
Sud-Ouest	24	5	59	56	84	150	120
<b>Burkina Faso</b>	<b>5 981</b>	<b>5 241</b>	<b>6 927</b>	<b>7 300</b>	<b>6 674</b>	<b>7 351</b>	<b>8 053</b>

Source : Direction générale de la police nationale

Tableau n° 49: Accidents de la circulation routière (gendarmerie nationale)

	2002	2003	2004	2005	2006	2007	2008
Nombre d'accidents	948	1 025	1 063	1 069	1 103	1 140	1 144
<b>Mise en cause</b>							
Autos	1 044	1 179	1 119	1 116	1 138	1 134	1 160
Engins à deux (02) roues	430	409	485	519	585	674	674
Piétons	0	0	0	0	0	0	0
Charrettes	20	09	20	27	34	33	26
<b>Conséquences</b>							
Morts	253	274	328	330	259	327	359
Blessés	1 303	1 641	1 744	1 894	1 565	1 758	1 955

Source : Etat major de la gendarmerie nationale

### III.8 Données sur les activités de la sûreté de l'Etat

Tableau n°50 : Activités de sûreté de l'Etat

	2002	2003	2004	2005	2006	2007	2008
Réunions autorisées	1 090	1 495	1 822	1 784	1 756	1 538	2 758
Manifestations autorisées	6 299	6 697	7 845	5 797	5 569	6 893	8 293
Attroupements	166	84	103	139	70	161	100
Notes de renseignements	6 070	5 150	6 073	5 801	5 576	5 309	7 392
Carnets de séjour visé	1 104	711	1 562	11 406	2 763	5 134	6 171
Fiches d'hôtels	66 666	45 554	68 994	68 637	71 898	65 314	69 834
Visas d'entrée	31 156	7 954	17 972	21 729	22 345	36 424	38 882

Source : Direction générale de la police nationale

Tableau n°51 : Fiches d'hôtels

<b>DRPN</b>	<b>2002</b>	<b>2003</b>	<b>2004</b>	<b>2005</b>	<b>2006</b>	<b>2007</b>	<b>2008</b>
Boucle du Mouhoun	2 009	2 756	2 376	2 553	2 707	2 547	2 548
Cascades	1 981	1 044	1 537	1 870	985	2 535	2 762
Centre	28 086	31 137	33 972	37 492	38 993	35 593	29 893
Centre-Est	3 845	3 331	4 730	3 463	2 502	777	3 067
Centre-Nord	785	1 652	1 948	1 742	1 549	1 160	1 095
Centre-Ouest	284	750	1 143	955	1 758	1 609	2 156
Centre-Sud	1 380	128	943	434	909	2 187	2 330
Est	2 182	2 509	4 773	4 090	1 550	2 477	4 717
Hauts-Bassins	22 540	128	12 613	11 223	13 610	11 275	14 575
Nord	1 746	469	2 276	2 032	1 803	2 332	1 599
Plateau Central	156	208	288	396	621	54	204
Sahel	869	692	1 169	1 479	1 550	944	2 695
Sud-Ouest	803	750	1 226	908	3 361	1 824	2 193
<b>Burkina Faso</b>	<b>66 666</b>	<b>45 554</b>	<b>68 994</b>	<b>68 637</b>	<b>71 898</b>	<b>65 314</b>	<b>69 834</b>

Source : Direction générale de la police nationale

### III.9 Données sur les recettes de la police

Tableau n°52 : Recettes des services de sécurité (en millions FCFA)

	2002	2003	2004	2005	2006	2007	2008
Amendes forfaitaires Police	271,6	379,9	235,2	286,7	246,7	131,3	261,2
- Budget national	226,0	225,6	276,8	226,5	192,3	107,8	213,9
- Budgets communaux	45,6	154,3	37,1	60,2	54,4	23,5	47,2
Services payés	31,1	23,3	21,0	41,0	48,4	407,7	83,7
Valeur des timbres	128,2	150,2	166,8	213,6	202,8	380,4	699,4
<b>Total recettes Police</b>	<b>702,5</b>	<b>933,4</b>	<b>736,8</b>	<b>827,9</b>	<b>744,5</b>	<b>1 050,7</b>	<b>1 305,4</b>
Amendes forfaitaires Gendarmerie	60,5	80,3	93,3	41,1	49,7	49,7	78,1
<b>Total recettes</b>	<b>763,0</b>	<b>1 013,7</b>	<b>736,8</b>	<b>869,0</b>	<b>794,2</b>	<b>1 100,4</b>	<b>1 383,6</b>

Source : Direction générale de la police nationale/Etat major de la gendarmerie nationale.

Tableau n°53 : Recettes des amendes forfaitaires de la police (en millions FCFA)

DRPN	2002	2003	2004	2005	2006	2007	2008
Boucle du Mouhoun	17,6	25,0	23,2	16,8	14,8	13,3	23,3
Cascades	5,7	6,4	10,5	9,1	5,7	6,7	7,7
Centre	42,9	60,0	69,2	56,9	51,8	17,5	63,8
Centre-Est	24,5	17,3	13,8	17,5	19,7	2,4	10,6
Centre-Nord	3,1	7,4	7,9	6,3	6,4	7,9	9,2
Centre-Ouest	13,2	4,6	12,5	2,1	13,0	16,5	17,3
Centre-Sud	28,5	2,7	8,9	71,7	53,4	22,0	38,6
Est	27,8	18,9	40,1	6,3	35,1	10,2	26,9
Hauts-Bassins	81,3	207,8	11,3	69,5	21,9	10,3	19,7
Nord	6,8	8,0	11,3	5,8	6,8	7,5	10,6
Plateau Central	6,9	8,3	8,5	5,9	5,3	2,5	12,5
Sahel	8,8	9,1	12,5	12,5	5,7	9,7	16,9
Sud-Ouest	4,7	4,6	5,6	6,3	7,0	4,9	4,1
<b>Burkina Faso</b>	<b>271,6</b>	<b>379,9</b>	<b>235,2</b>	<b>286,7</b>	<b>246,7</b>	<b>131,3</b>	<b>261,2</b>

Source : Direction générale de la police nationale

## Liste des tableaux

---

Tableau n°1 : Budget du Ministère de la sécurité et budget national.....	25
Tableau n°2 : Effectifs de la police nationale .....	25
Tableau n°3 : Matériel roulant acquis des services de sécurité .....	25
Tableau n°4 : Matériel roulant de la police nationale en 2008 .....	26
Tableau n°5 : Activités de police administrative .....	29
Tableau n°6: Enquêtes administratives .....	30
Tableau n°7 : Certificats de perte ou de vol .....	30
Tableau n°8 : Certificats de résidence .....	31
Tableau n°9 : Cartes nationales d'identité burkinabè produites par région .....	32
Tableau n°10 : Cartes nationales d'identité burkinabè produites par province.....	33
Tableau n°11: Passeports produits par région et par genre .....	35
Tableau n°12 : Passeports produits par province et par genre.....	36
Tableau n°13 : Comités locaux de sécurité nommés, installés et fonctionnels en 2008 .....	38
Tableau n°14 : Activités de police judiciaire .....	39
Tableau n°15: Enquêtes préliminaires .....	40
Tableau n°16: Enquêtes de flagrant délit .....	40
Tableau n°17 : Mandats d'arrêt .....	41
Tableau n°18 : Mandats de dépôt .....	41
Tableau n°19 : Mandats de comparution .....	42
Tableau n°20 : Mandats d'amener .....	42
Tableau n°21 : Procès verbaux dressés .....	43
Tableau n°22 : Crimes et délits contre la chose publique .....	44
Tableau n°23 : Trafic de stupéfiants.....	45
Tableau n°24 : Saisies de drogues (Gendarmerie nationale) .....	45
Tableau n°25 : Saisies de drogues (Comité national de lutte contre la drogue).....	45
Tableau n°26 : Associations de malfaiteurs .....	46
Tableau n°27: Crimes et délits contre les particuliers (police nationale) .....	47
Tableau n°28 : Crimes et délits contre les particuliers (gendarmerie nationale).....	47
Tableau n°29 : Assassinsats .....	48
Tableau n°30 : Meurtres .....	48
Tableau n°31 : Homicides involontaires .....	49
Tableau n°32 : Coups et blessures volontaires.....	49
Tableau n°33: Avortements .....	50
Tableau n°34 : Attaques à main armée (police nationale) .....	50
Tableau n°35 : Attaques à main armée (gendarmerie nationale) .....	51
Tableau n°36 : Crimes contre les mœurs.....	52
Tableau n°37 : Viols .....	53
Tableau n°38 : Crimes contre la propriété (police nationale) .....	54
Tableau n°39 : Crimes contre la propriété (gendarmerie nationale) .....	54
Tableau n°40 : Vols .....	55
Tableau n°41 : Escroqueries .....	55
Tableau n°42 : Recels de choses.....	56
Tableau n°43 : Complicités de vols .....	56
Tableau n°44 : Abus de confiance .....	57
Tableau n°45 : Activités de sécurité publique .....	58
Tableau n°46 : Déclarations de vol .....	59
Tableau n°47: Plaintes contre inconnu.....	59
Tableau n°48 : Accidents de la circulation routière (police nationale) .....	60
Tableau n°49 : Accidents de la circulation routière (gendarmerie nationale).....	60
Tableau n°50 : Activités de sûreté de l'Etat.....	61
Tableau n°51 : Fiches d'hôtels .....	62
Tableau n°52 : Recettes des services de sécurité .....	63
Tableau n°53 : Recettes des amendes forfaitaires de la police .....	63