

BURKINA FASO



Unité – Progrès – Justice

MINISTERE DE LA SECURITE

SECRETARIAT GENERAL

DIRECTION GENERALE DES ETUDES ET
DES STATISTIQUES SECTORIELLES

**ANNUAIRE STATISTIQUE
DE LA SECURITE
2013**

Edition juillet 2015

BURKINA FASO

Unité – Progrès – Justice

-=====

MINISTERE DE LA SECURITE

-=====

SECRETARIAT GENERAL

-=====

DIRECTION GENERALE DES ETUDES ET
DES STATISTIQUES SECTORIELLES

**ANNUAIRE STATISTIQUE
DE LA SECURITE
2013**

Réalisé et publié avec le soutien du Projet d'appui au renforcement de la gestion des finances publiques et des statistiques (Par-Gs) financé par le Fonds européen de développement



Edition juillet 2015

Avant-propos

L'une des missions du Ministère de la sécurité est d'assurer la sécurité intérieure, plus précisément en matière de protection des personnes et des biens, de sûreté des institutions, de respect de la loi et de maintien de la paix et l'ordre public.

La disponibilité des informations sur la sécurité permet de rassurer la population quant aux efforts faits par le gouvernement pour lutter contre le banditisme, la criminalité, le terrorisme, gage d'une nation de paix et de stabilité, stabilité sans laquelle aucun développement n'est possible. Cette stabilité contribue à attirer plus d'investisseurs et de partenaires techniques et financiers. Il s'avère donc nécessaire de mettre à la disposition du grand public des données statistiques aidant à une meilleure visibilité des actions et des politiques de développement en matière de sécurité au Burkina Faso.

Dans cette optique, le Ministère de la sécurité a élaboré l'annuaire statistique de la sécurité 2013 avec l'appui technique et financier du Programme d'appui au renforcement de la gestion des finances publiques et des statistiques (PAR-GS), financé par l'Union européenne.

La publication de cet annuaire statistique 2013 de la sécurité intervient cinq ans après celui de 2008 publié en 2010. Il permet au gouvernement de présenter la situation sécuritaire du pays à travers les activités des différents services : police, gendarmerie, sapeurs-pompiers et structures centrales.

Malgré les efforts fournis pour parfaire cet annuaire, il reste toujours perfectible. La publication du présent document est l'occasion d'améliorer non seulement son contenu mais aussi notre système de collecte et de traitement des données à travers les apports des acteurs.

Nous saisissons l'occasion qui nous est offerte pour remercier tous ceux qui ont contribué d'une manière ou d'une autre à l'élaboration de ce précieux document. Aussi, nous accueillerons avec plaisir toutes critiques, observations et suggestions pouvant contribuer à l'élaboration de nos prochaines éditions.

Le Directeur Général des Etudes et des Statistiques Sectorielles



Sommaire

Avant-propos	3
Sommaire	5
Abréviations.....	7
I. Organisation du Ministère de l'administration territoriale et de la sécurité en 2013	11
I.1 Organisation.....	13
I.2 Organigramme.....	22
II. Moyens des services de sécurité.....	23
II.1 Ressources humaines.....	25
II.3 Matériel roulant acquis des services de sécurité	29
III. Activités des services de sécurité	31
III.1 Police administrative.....	33
III.2 Activités de police judiciaire	39
IV. CRIMES ET DELITS	51
IV.1 Crimes et délits contre la chose publique.....	53
IV.2 Crimes et délits contre les particuliers	59
IV.3 Crimes et délits contre les mœurs	67
IV.4 Crimes et délits contre la propriété	71
V Activités de sécurité publique	79
VI Activités de la sûreté de l'Etat	85
VII. Sécurité civile.....	91
VIII. Recettes de la police.....	95
Liste des tableaux	99

Abréviations

ANSSI	Agence nationale de sécurisation des systèmes d'information
AP	Académie de police
BNSP	Brigade nationale des sapeurs-pompiers
CAPSR	Coordination des activités de sécurité privée et de suivi de la réglementation
CCRS	Commandement des compagnies républicaines de sécurité
CFSI	Coordination des forces de sécurité intérieure
CNIB	Carte nationale d'identité burkinabé
CNLD	Comité national de lutte contre la drogue
CNS	Conseil national de statistique
CNT	Commission nationale de toponymie
CNVA	Centre national de veille et d'alerte
CRI	Coordination du renseignement intérieur
DACC	Direction des affaires coutumières et du culte
DAF	Direction de l'administration et des finances
DAISEC	Direction des archives et de l'informatisation des services de l'état civil
DCPM	Direction de la communication et de la presse ministérielle
DCPP	Direction de la coordination des projets et programmes
DCTI	Direction centrale des transmissions et de l'informatique
DEGPDSU	Direction des études et de la gestion des personnes déplacées en situation d'urgence
DEL	Direction de l'équipement et de la logistique
DENSP	Direction de l'école nationale supérieure de police
DEP	Direction des études et de la planification
DESAI	Direction des études stratégiques et de l'analyse de l'information
DFP	Direction de la formulation des politiques
DGAT	Direction générale de l'administration du territoire
DGEP	Direction générale des écoles de police
DGESS	Direction générale des études et des statistiques sectorielles
DGLP	Direction générale des libertés publiques
DGMEC	Direction générale de la modernisation de l'état civil
DGPC	Direction générale de la protection civile
DGPN	Direction générale de la police nationale
DGSEPP	Direction générale du suivi des élections et des partis politiques
DGSI	Direction générale de la sécurité intérieure
DGTI	Direction générale des transmissions et de l'informatique
DLA	Direction de la logistique et de l'approvisionnement
DLF	Direction de la législation et de la formation
DLFSP	Direction de la législation, de la formation et du suivi des partis politiques
DMB	Direction du matériel et du budget
DMP	Direction des marchés publics
DOGCA	Direction de l'organisation et de la gestion des circonscriptions administratives
DOSOC	Direction des organisations de la société civile
DP	Direction des personnels
DPGC	Direction de la prévention et de la gestion des conflits
DPJ	Direction de la police judiciaire
DPO	Direction des plans et des opérations
DPP	Direction de la police de proximité
DPPO	Direction de la prospective et de la planification opérationnelle

DPR	Direction de la prévision et de la réglementation
DRH	Direction des ressources humaines
DRPN	Directions régionales de la police nationale
DSAC	Direction des sports des arts et de la culture
DSCECTCJP	Direction du suivi des centres d'état civil territoriaux et consulaires et des juridictions de proximité
DSE	Direction de la sûreté de l'Etat
DSEC	Direction du suivi, de l'évaluation et de la capitalisation
DSECP	Direction des statistiques de l'état civil et de la population
DSOE	Direction du suivi des opérations électorales
DSP	Direction de la sécurité publique
DSS	Direction des services de santé
DSS	Direction du service social
DSS	Direction des statistiques sectorielles
DTI	Direction des transmissions et de l'informatique
EMGN	Etat-major de la gendarmerie nationale
INSD	Institut national de la statistique et de la démographie
ISEPC	Institut supérieur d'étude et de protection civile
ITS	Inspection technique des services
MATDS	Ministère de l'administration territoriale, de la décentralisation et de la sécurité
ND	Non disponible (Information non disponible à la source)
ONI	Office national d'identification
OPJ	Officier de police judiciaire
PAR-GS	Programme d'appui au renforcement de la gestion des finances publiques et des statistiques
PM	Premier ministre
PRES	Présidence du Faso
PSV	Projet de sécurisation visas
SCC	Service central du courrier
SDA	Service de la documentation et des archives
SECU	Ministère de la sécurité
SP/CNF	Secrétariat permanent de la commission nationale des frontières
SP/CNLD	Secrétariat permanent du comité national de lutte contre la drogue
SP/CNO	Secrétariat permanent du comité national d'organisation du 11 décembre
SP/SPR	Secrétariat permanent de suivi des pèlerinages religieux
SP-CNS	Secrétariat permanent du Conseil national de la statistique
SSM	Service de sécurité du ministère
UE	Union européenne

Démarche méthodologique

L'élaboration de l'annuaire 2013 de la sécurité a débuté en 2013 avec la numérisation des rapports statistiques de la Direction générale de la police nationale. Ils sont la principale source des données de l'annuaire 2013. En effet, il existe au niveau de la DGPN, un système de collecte et de synthèse en cascade des données statistiques. Il part des Commissariats de police de district et d'arrondissement à la DGPN via les directions provinciales et régionales. Le système de rapportage a des périodicités mensuelle et trimestrielle. Chaque direction régionale synthétise les activités des différentes directions provinciales et produit un rapport statistique trimestriel qui est acheminé à la DGPN. Cette dernière en fait une synthèse qui est communiquée aux différents utilisateurs sous un format dur. A partir de 2009, une version numérique sous Excel existe et est transmise à la DGESS. Le traitement a consisté à créer une base de données sous Excel en fusionnant les différentes synthèses annuelles. Ensuite, un cube est généré et permet de faire des tableaux croisés pour le remplissage des différents tableaux de la maquette.

L'annuaire 2013 a bénéficié des recommandations du diagnostic du système d'information statistique de la sécurité qui a abouti à la proposition d'une nouvelle maquette de publication.

Les données ont subi un contrôle de cohérence et de vraisemblance et une consultation des directions régionales a permis de corriger certaines erreurs.

La mise en forme a été facilitée par l'existence de la maquette.

Après la préparation des données, le document a été soumis à la validation de l'ensemble des acteurs au cours d'un atelier.

Difficultés rencontrées

Ces difficultés se résument à :

- aux changements du personnel ;
- au profil et à l'effectif des agents de la DSS qui ne sont pas en adéquation avec les activités à conduire;
- à l'absence de budget pour la collecte complémentaire des données ;
- à la difficulté d'accès aux données de la Gendarmerie;

I. Organisation du Ministère de l'administration territoriale et de la sécurité en 2013

I.1 Organisation

Le Ministère de l'administration territoriale et de la sécurité est organisé suivant le décret N°2013-654 /PRES/PM/MATS.

Il est organisé autour de deux structures :

- le Cabinet du Ministre et;
- le Secrétariat Général

Le Cabinet du Ministre comprend :

- le Directeur de cabinet ;
- les Conseillers techniques ;
- les Inspections techniques des services ;
- la Cellule des chargés de mission ;
- les Secrétariats techniques ;
- les Secrétariats permanents ;
- le Secrétariat particulier ;
- le Protocole du Ministre;
- la sécurité.

Le Directeur de Cabinet du Ministre est chargé de :

- assurer la coordination des activités du cabinet du Ministre ;
- organiser l'emploi du temps du Ministre en collaboration avec le secrétariat particulier ;
- assister le Ministre dans la gestion des affaires réservées et confidentielles et de traiter tout dossier qu'il pourrait lui confier ;
- préparer les réunions du cabinet en collaboration avec le Secrétariat Général ;
- assurer les contacts officiels avec les cabinets ministériels, les institutions nationales et internationales, en collaboration avec le Secrétariat Général ;
- exécuter les instructions particulières du Ministre.

Les Conseillers techniques sont chargés de :

- l'étude et la synthèse des dossiers qui leur sont confiés par le Ministre ;
- l'étude de toutes les questions relevant de leurs compétences ;
- l'assistance-conseil au Ministre.

Les Inspections techniques des services comprennent l'Inspection technique des services de police et l'Inspection technique des services de l'administration territoriale placées chacune sous l'autorité d'un inspecteur général.

La Cellule des chargés de mission regroupe des hauts cadres du Ministère notamment ceux ayant occupé de hautes fonctions politiques et/ou administratives et qui rejoignent le Ministère de l'administration territoriale et de la sécurité en fin de mission.

La Cellule des chargés de mission assure l'étude et l'analyse des dossiers spécifiques qui requièrent une bonne connaissance de l'administration publique et qui leur sont confiés par le Ministre.

Les Inspections techniques des services veillent à l'application de la politique du département, assurent le suivi - conseil et le contrôle du fonctionnement des services, des projets et programmes. A ce titre, elles sont chargées de :

- l'appui-conseil pour l'élaboration des programmes d'activités des services, projets et programmes ;
- veiller à l'application des textes législatifs, réglementaires et des instructions administratives régissant le fonctionnement administratif, financier et comptable des services, projets et programmes ;
- assurer les investigations relatives à la gestion administrative technique et financière des services, projets et programmes ;
- étudier les réclamations des citoyens et des usagers des services et projets ;
- assurer le contrôle du fonctionnement de tous les services du Ministère de l'administration territoriale et de la sécurité, des projets et des programmes ;
- évaluer la qualité du fonctionnement et de la gestion ;
- lutter contre la corruption au sein du Ministère, des circonscriptions administratives, des projets et programmes.

Les Secrétariats techniques exécutent des missions conjoncturelles ou temporaires du Ministère. Placés sous l'autorité d'un Secrétaire technique, les Secrétariats techniques se subdivisent en départements.

Les Secrétariats permanents comprennent le Secrétariat permanent du Comité national de lutte contre la drogue, le Secrétariat permanent de suivi des pèlerinages religieux, le Secrétariat permanent du comité national d'organisation de la fête nationale du 11 décembre et la Commission nationale des frontières.

Le Secrétariat permanent du Comité national de lutte contre la drogue (SP/CNLD) comprend :

- le secrétariat permanent (SP) ;
- la Commission de coordination des actions et activités de lutte contre la drogue (CCALCD).

Il est chargé de :

- appliquer et animer la politique définie par le gouvernement en matière de lutte contre les stupéfiants et les autres substances psychotropes ;
- préparer les décisions du gouvernement, tant au plan national qu'international en ce qui concerne la lutte contre le trafic illicite et la consommation des drogues ;
- proposer au gouvernement des plans d'action ainsi que des mesures efficaces visant à protéger le Burkina Faso contre le fléau de la toxicomanie ;
- veiller à l'application des traités internationaux dont le Burkina Faso est signataire en matière de stupéfiants et de substances psychotropes ;
- coordonner les mesures prises par les différents départements ministériels en matière de stupéfiants et autres substances psychotropes.

Le Secrétariat permanent de suivi des pèlerinages religieux (SP/SPR) comprend :

- le secrétariat permanent (SP) ;
- le Département du suivi de l'organisation des pèlerinages (DSOP) ;
- le Département juridique, de l'analyse et de la prospection (DJAP) ;
- le Service administratif et financier (SP)
- la Commission consultative de pèlerinage (CCP)

Il est chargé de :

- coordonner et suivre l'organisation des pèlerinages religieux ;
- collecter, exploiter, analyser et diffuser l'ensemble des données et informations nécessaires à l'organisation des pèlerinages religieux ;
- instaurer et maintenir la cohérence et la complémentarité de toutes les actions des intervenants dans tout pèlerinage religieux ;
- élaborer et appliquer les textes relatifs aux pèlerinages religieux.

Le Secrétariat permanent du Comité national d'organisation de la fête nationale du 11 décembre (SP/CNO) comprend :

- le secrétariat permanent (SP) ;
- le Département des affaires administratives, financières et du patrimoine (DAFPA) ;
- le Département du suivi des commissions sectorielles (DSCS).

Il est chargé de :

- coordonner et suivre l'organisation des festivités du 11 décembre ;
- conduire toutes les activités et opérations de gestion des ressources humaines, financières et matérielles des commissions sectorielles et de toutes les délégations

La Commission nationale des frontières (CNF) comprend :

- le Conseil d'orientation ;
- le Comité technique des frontières.
- le Secrétariat permanent ;
- le Département de la matérialisation des frontières et du contentieux (DMFC) ;
- le Département de la coopération administrative transfrontalière et du développement des zones frontalières (DCATD).

Elle est chargée de :

- élaborer, mettre en œuvre et évaluer la politique nationale des frontières ;
- initier et coordonner les activités de délimitation et de démarcation des frontières ;
- suivre et gérer en rapport avec toutes autres structures habilitées, les litiges à caractère frontalier pouvant surgir entre Burkina Faso et tout pays voisin ;
- initier et mettre en place des mécanismes et programmes susceptibles de prévenir les conflits frontaliers et de promouvoir la coopération frontalière ;
- veiller aux questions politiques, économiques, sociales ou juridiques ayant trait au développement et à la sécurité des régions frontalières.
- Promouvoir des activités de développement des zones frontalières ;
- Assurer la coordination des relations de coopération administrative transfrontalière ;
- participer à l'élaboration d'une politique de sécurisation des zones frontalières.

Le Secrétariat particulier comprend des secrétaires et des agents de liaison. Il assure la réception et l'expédition du courrier confidentiel et réservé du Ministre. Il organise l'emploi de temps du Ministre.

Le service du protocole est chargé en relation avec le protocole d'État de l'organisation des cérémonies, des audiences et des déplacements officiels du Ministre.

Les services rattachés au Cabinet du Ministre sont :

- la Brigade nationale des sapeurs-pompiers (BNSP) ;
- la Direction générale de la Police nationale (DGPN) ;
- la Coordination du renseignement Intérieur (CRI) ;
- la Direction générale des transmissions et de l'informatique (DGTI) ;
- la Direction générale de sécurité intérieure (DGS) ;
- la Cellule de gestion des crises (CGC).

La Brigade nationale des sapeurs-pompiers (BNSP) comprend :

- un Etat-Major de la Brigade nationale des sapeurs-pompiers (EM/BNSP) ;
- des groupements d'incendie et de secours ;
- un groupement de commandement et des services ;
- une École nationale des sapeurs-pompiers (ENASAP) ;
- un Institut supérieur d'études et de protection civile (ISEPC) rattaché au Secrétariat général.

Elle est chargée de :

- assurer en toute circonstance, la sécurité et la protection des personnes et des biens contre l'incendie, les accidents et les périls de toute nature sur toute l'étendue du territoire national ;
- veiller à la couverture opérationnelle permanente de l'ensemble du territoire en matière de secours ;
- participer à l'élaboration et à l'application des textes en matière de prévention contre les catastrophes et sinistres de tous genres ;
- participer à l'élaboration des plans d'organisation de secours sur le plan national et les tenir opérationnels.

La Direction générale de la Police nationale (DGPN) comprend :

- la Cellule des chargés de mission (CCM) ;
- la Direction de la sécurité publique (DSP) ;
- la Direction de la sûreté de l'État (DSE) ;
- la Direction de la Police judiciaire (DPJ) ;
- la Direction des personnels (DP) ;
- la Direction du matériel et du budget (DMB.) ;
- la Direction des transmissions et de l'informatique (DTI) ;
- la Direction des Compagnies républicaines de sécurité (DCRS) ;
- la Direction des unités d'intervention polyvalentes (DUIP) ;
- la Direction des services de santé (DSS) ;
- la Direction des sports, des arts et de la culture (DSAC) ;
- les Directions régionales de la Police nationale (DRPN).
- la Direction de la Police des frontières (DPF)
- la Direction des Unités d'interventions (DUI) ;
- la Direction de la Police technique et scientifique (DPTS) ;

Elle constitue un État-major chargé de :

- veiller à l'application des mesures relatives au maintien de l'ordre et de la paix publics ;
- assurer l'exécution des mesures relatives à la sûreté de l'État et des institutions ;
- assurer l'exécution des mesures relatives à la sécurité des personnes et des biens ;
- organiser sur l'étendue du territoire national, la collecte du renseignement destiné au gouvernement dans les domaines politique, économique, social et culturel ;
- assurer les rapports avec les polices des autres pays.

La Coordination du renseignement intérieur (CRI) comprend :

- la Direction de l'analyse de l'information et des études stratégiques (DAIES) ;
- la Direction du renseignement et du suivi des opérations (DRSO) ;
- la Direction de l'exploitation des technologies (DET).

Elle est un organe d'analyse prospective, d'orientation et de renseignement et est chargée de :

- identifier et prévenir les menaces dirigées contre la sûreté de l'État ;
- exploiter les renseignements émanant des organes de collectes et de traitement de l'information de la Gendarmerie nationale de la Police nationale et toutes autres sources ;
- orienter les organes de collecte d'informations en fonction des besoins prioritaires du Gouvernement ;
- formuler des options pouvant aider au choix des décisions relatives à la sécurité intérieure ;
- contribuer à l'élaboration et à l'application de la stratégie nationale de sécurité intérieure ;
- contribuer à l'élaboration du plan général du renseignement ;
- exécuter toute mission à elle confiée ;

La Direction générale des transmissions et de l'informatique (DGTI) comprend :

- la Direction des transmissions (DT) ;
- la Direction des services informatiques (DSI) ;
- la Direction des études de la stratégie et de la formation (DESF) ;
- la Direction de l'administration et du suivi des programmes (DASP) ;

Elle est chargée de :

- la liaison par radio télécommunication entre les services du ministère d'une part et les circonscriptions administratives et entre le cabinet et les forces de sécurité intérieure d'autre part ;
- la conception d'une stratégie d'équipement des services du ministère et des circonscriptions administratives en appareils de communication, de surveillance et informatique ;
- la participation à l'élaboration des programmes relatifs à la politique nationale des radios télécommunications et informatiques ;
- l'élaboration de programmes de formation en télécommunication et en informatique au profit du personnel du MATS et de tout autre démembrement de l'État qui en fait la demande ;
- l'étude, la gestion et l'exploitation des installations téléphoniques ;
- la facilitation des activités des structures de l'État en matière de communications ;
- la sécurisation des communications radio et des installations informatiques ;
- l'informatisation et l'interconnexion informatique entre les différentes structures du ministère ;
- l'étude des besoins en matériel informatique à travers des avis techniques et procéder à la maintenance et au suivi de ce matériel ;
- la participation à la lutte contre toute forme de cybercriminalité par un rapport technique lors des investigations en la matière.

La Direction générale de la sécurité intérieure (DGSI) comprend :

- le Centre national de veille et d'alerte (CNVA) ;
- la Direction de la police de proximité (DPP) ;
- la Direction de la planification, de la coordination et de la gestion des opérations (DPCGO) ;
- la Direction des services centraux

Elle est chargée de :

- mettre en œuvre la stratégie nationale de sécurité intérieure ;
- concevoir et suivre la mise en œuvre des politiques et plans de prévention et de lutte contre les différentes formes de criminalité, le grand banditisme, la cybercriminalité et le terrorisme ;
- promouvoir la police de proximité ;
- organiser et coordonner les activités des forces de sécurité publique dans l'exécution de leurs missions d'information et de prévention des menaces contre la sûreté de l'État ;
- mettre en œuvre la politique d'équipement des forces de sécurité.

COMPOSITION ET ATTRIBUTIONS DU SECRETARIAT GENERAL

Le Secrétariat général comprend :

- les services du Secrétariat général;
- les structures centrales ;
- les structures déconcentrées ;
- les structures rattachées ;
- les structures de missions.

Le Secrétaire général du Ministère de l'administration territoriale et de la sécurité est chargé de la gestion administrative et technique du département ministériel. A cet effet, il a pour mission de suivre les activités des structures centrales, déconcentrées rattachées et de mission placées sous sa responsabilité et dont il assure la coordination administrative et technique.

Le Secrétaire Général assure les relations techniques du département avec les structures techniques des autres ministères, le Secrétariat général du Gouvernement et du Conseil des ministres et les institutions nationales et internationales.

A l'exception des documents destinés au Chef de l'État, au Chef du Gouvernement, aux membres du gouvernement, aux Présidents d'institutions et aux ambassadeurs, le Secrétaire général reçoit délégation de signature pour :

- les lettres de transmissions et d'accusé de réception ;
- les ordres de mission à l'intérieur du Burkina Faso ;
- les correspondances et instructions adressées aux Directeurs généraux, Directeurs des services centraux, responsables des services déconcentrés et rattachés ;
- les décisions de congé ;
- les textes des communiqués, des télégrammes, des télex et des fax ;
- les décisions d'affectation ainsi que l'ensemble des actes de gestion du personnel des services relevant du Secrétariat général.

Les services du Secrétariat général

Les services du Secrétariat général comprennent :

- le Bureau d'études (BE) ;
- le Secrétariat particulier (SP) ;
- le Service central du courrier (SCC) ;
- le Service de la documentation et des archives (SDA).

Le Bureau d'études est chargé de formuler des avis sur les dossiers techniques affectés par le Secrétaire général avec obligation de rapport ou de compte rendu.

Le Secrétariat particulier du Secrétaire général est chargé de :

- la réception des courriers des services centraux du Ministère de l'administration territoriale de la sécurité ;
- la saisie des documents et de leur ventilation ;
- l'organisation des audiences du Secrétaire général.

Les structures centrales

Les structures exercent leurs activités sous le contrôle direct du Secrétaire général. Elles comprennent:

- la Direction générale de l'administration du territoire (DGAT) ;
- la Direction générale des libertés publiques(DGLP) ;
- la Direction générale du suivi des élections et des partis politiques (DGSEPP) ;
- la Direction générale de la protection civile (DGPC) ;
- la Direction générale des écoles de police (DGEP) ;
- la Direction générale de la modernisation de l'état civil (DGMEC) ;
- la Direction générale des études et des statistiques sectorielles (DGESS) ;
- la Direction de l'administration et des finances (DAF) ;
- La Direction des marchés publics (DMP) ;
- la Direction des ressources humaines (DRH) ;
- la Direction de la communication et de la presse ministérielle (DCPM).

La Direction générale de l'administration du territoire (DGAT) comprend :

- la Direction de l'organisation et de la gestion des circonscriptions administratives (DOGCA) ;
- la Direction de la prévention et de la gestion des conflits (DPGC).

Elle a pour missions :

- l'organisation et le suivi de l'administration des circonscriptions administratives ;
- la coordination et la supervision des activités des représentants de l'État sur le territoire national ;
- l'organisation des recensements administratifs en rapport avec les autres ministères concernés ;
- la collecte et l'exploitation de toutes informations se rapportant à la mission générale d'administration du territoire.

La Direction générale des libertés publiques (DGLP) comprend :

- la Direction des organisations de la société civile (DOSOC) ;
- la Direction des affaires coutumières et du culte (DACC).

Elle a pour missions :

- les relations avec les organisations de la société civile ;
- les relations avec les chefferies traditionnelles ;
- la gestion des questions de culte ;
- la promotion du dialogue interreligieux et de la paix ;
- l'application de la réglementation relative aux inhumations, exhumations et transferts des restes mortels ;
- l'élaboration et l'application de la législation relative aux libertés publiques en relation avec le Ministère chargé de la promotion des droits humains ;
- la reconnaissance et le suivi des associations à but non lucratif et des syndicats dans le cadre des lois et règlements en vigueur.

La Direction Générale du Suivi des Élections et des Partis Politiques (DGSEPP) comprend :

- la Direction de la législation, de la formation et du suivi des partis politiques (DLFSP) ;
- la Direction du suivi des opérations électorales (DSOE).

Elle a pour missions :

- l'accompagnement des acteurs dans la constitution du fichier électoral national ;
- l'accompagnement des acteurs dans l'organisation des opérations électorales ;
- l'élaboration et l'application des textes relatifs aux opérations électorales ;
- l'enregistrement et le suivi des partis et formations politiques ;
- l'examen et l'analyse des questions politiques soumises au ministère.

La Direction générale de la protection civile (DGPC) comprend :

- la Direction de la prévention et de la réglementation (DPR) ;
- la Direction des plans et des opérations (DPO) ;
- la Direction des études et de la gestion des personnes déplacées en situation d'urgence (DEGPDSU).

Elle a pour missions :

- la conception et la mise en œuvre des plans de prévention des risques et des plans d'organisation des secours ;
- la direction et la coordination des opérations de secours en cas de crises majeures ;
- la conception et la mise en place des politiques de prévention en matière de protection civile ;
- l'élaboration et la mise en œuvre de la réglementation contre les différents risques ;
- l'information, la sensibilisation et la formation des populations en matière de protection civile ;
- l'appui à la mise en œuvre de la protection civile par les collectivités territoriales ;
- la gestion des questions afférentes aux migrations en situation d'urgence.

La Direction générale des écoles de police (DGEP) comprend :

- la Direction de l'école nationale supérieure de police (DENSP) (Académie de police) ;
- la Direction de l'école nationale de police (DENP) ;
- la Direction des programmes et de l'évaluation de la formation (DPEF) ;
- la Direction de la formation continue et de la formation en maintien de la paix (DFCFMP) ;
- la Direction de la promotion de la recherche et de la documentation (DPRD).

Elle a pour missions de :

- élaborer la politique de formation de la Police nationale ;
- représenter administrativement les directions et centres de formations de la Police nationale ;
- coordonner les activités des écoles et centres de formation de la Police nationale ;
- concevoir les programmes de la formation initiale et de la formation continue ;
- élaborer les supports pédagogiques nécessaires aux différentes formations ;
- promouvoir la recherche dans le domaine de la sécurité ;
- évaluer et/ou auditer la formation à la Police nationale ;
- assurer la formation pré-déploiement des effectifs se rendant en mission de maintien de la paix.

La Direction générale de la modernisation de l'état civil (DGMEC) comprend :

- la Direction de la législation et de la formation (DLF) ;
- la Direction du suivi des centres d'état civil territoriaux et consulaires et des juridictions de proximité (DSCECTCJP) ;
- la Direction de la logistique et de l'approvisionnement (DLA) ;
- la Direction des statistiques de l'état civil et de la population (DSECP) ;
- la Direction des archives et de l'informatisation des services de l'état civil (DAISEC).

Elle a pour missions :

- l'amélioration de la couverture spatiale des services de l'état civil ;
- la systématisation des déclarations et de l'enregistrement des faits d'état civil ;
- le renforcement des capacités de la structure opérationnelle et du personnel de l'état civil ;
- la sécurisation des documents de l'état civil ;
- la fourniture des statistiques fiables et actuelles sur l'état civil.

La Direction générale des études et des statistiques sectorielles (DGESS) comprend :

- la Direction de la prospective et de la planification opérationnelle (DPPO) ;
- la Direction de la formulation des politiques (DFP) ;
- la Direction du suivi, de l'évaluation et de la capitalisation (DSEC) ;
- la Direction des statistiques sectorielles (DSS) ;
- la Direction de la coordination des projets et programmes (DCPP).

Elle est chargée de :

- élaborer et suivre la mise en œuvre des politiques sectorielles ;
- organiser les revues sectorielles (mi-parcours et annuelles) de mise en œuvre des politiques sectorielles ;
- élaborer le programme d'activités consolidé du ministère assorti de projets de lettres de missions pour les structures du Ministère ;
- élaborer les rapports d'activités consolidés (mi-parcours et annuels) du ministère assortis d'une évaluation annuelle des performances des structures du Ministère ;
- animer les cadres de concertation sectorielles (CASEM) et suivre la mise en œuvre des recommandations issues de ces cadres.
- préparer le cadrage sectoriel ;
- suivre les relations de coopération avec les partenaires ;
- contribuer à mobiliser les financements au profit du Ministère par l'organisation des tables rondes sectorielles ;
- élaborer le programme d'investissement public et suivre son exécution ;
- suivre et évaluer les projets et programmes sous tutelle du Ministère et élaborer des rapports sectoriels de leur mise en œuvre ;
- identifier et suivre les actions des intervenants extérieurs (autres projets et programmes intervenant au ministère, ONG, OSC, secteur privé et collectivités territoriales) par des rapports périodiques en termes de contributions à la mise en œuvre des politiques sectorielles
- de collecter, traiter, centraliser les données statistiques des activités du Ministère ;
- proposer toute étude nécessaire à la dynamique du Ministère ;
- gérer les crédits et les biens matériels mis à la disposition de la Direction.

La Direction de l'administration et des finances (DAF) comprend :

- le Service de la programmation budgétaire (SPB) ;
- le Service de l'exécution budgétaire et de la comptabilité (SEBC) ;
- le service de la commande publique (SCP) ;
- le service des affaires immobilières et de l'équipement (SAIE) ;
- le service de la sécurité des personnes et des biens (SSPB) ;
- le service de la logistique.

Elle a pour missions la gestion des moyens financiers et matériels du ministère et est chargée notamment de :

- élaborer et exécuter les budgets du Ministère ;
- élaborer et exécuter le budget au titre des transferts en capital de l'État ;
- assurer la gestion des biens meubles et immeubles et tenir la comptabilité matières du Ministère ;
- assurer la sécurité du personnel et des biens ;
- produire les rapports périodiques sur l'exécution du budget du Ministère ;
- suivre les engagements financiers ayant trait aux fonctionnements des services ;
- suivre et exécuter les marchés ;
- assurer l'appui conseil en gestion financière et comptable des services, programmes et projets placés sous la tutelle du Ministère ;
- assurer la tenue du livre journal inventaire.

La Direction des ressources humaines a pour attributions d'assurer, en relation avec le Ministère chargé de la fonction publique, la conception, la formalisation, la mise en œuvre et l'évaluation des mesures visant à accroître la productivité, l'efficacité et le rendement des personnel du Ministère. A ce titre, elle est chargée de :

- assurer la gestion prévisionnelle et rationnelle des ressources humaines du Ministère et de participer au recrutement de son personnel ;
- gérer la situation administrative des agents du Ministère ;
- tenir le fichier du personnel et de suivre la carrière des agents du Ministère ;
- contribuer au bon fonctionnement des cadres de concertation avec les partenaires sociaux ;
- veiller au bon fonctionnement des organes consultatifs existant dans le Ministère ;
- concevoir et mettre en œuvre des plans et programmes de formation des agents du Ministère ;
- contribuer à l'élaboration du titre II du budget du Ministère et de suivre son exécution ;
- contribuer à l'amélioration des conditions de travail et de la productivité du personnel du Ministère ;
- assister les agents du Ministère en fin de carrière se préparant à faire valoir leurs droits à la retraite ;
- assurer le suivi des écoles de formation professionnelles placées sous tutelle du Ministère ;
- apporter un appui conseil en gestion des ressources humaines aux services, projets et programmes du Ministère.
- assurer la gestion des carrières et le suivi des évaluations du personnel ;
- assurer le traitement et le suivi des incidences financières liés aux actes de gestion du personnel en collaboration avec les services du Ministère en charge des finances ;
- élaborer et suivre le budget lié aux dépenses du personnel en collaboration avec la direction de l'Administration et des finances ;
- suivre les dossiers contentieux et des prestations sociales lié à la gestion des ressources humaines ;

La Direction des marchés publics (DMP) comprend :

- le service des marchés de travaux et de prestations intellectuelles (SMT/PI) ;
- le service des marchés de fournitures et de prestations courantes (SMF/PC) ;
- le service du suivi de l'exécution des marchés publics (SSE/MP).

Elle a pour missions de gérer le processus de la commande publique du Ministère. A ce titre, elle est chargée de :

- élaborer le plan général de passation des marchés du Ministère et de produire les rapports périodiques de son exécution ;
- élaborer l'avis général de passation de marchés dont le montant prévisionnel toutes taxes comprises et supérieur ou égale au seuil communautaire de publicité défini par la Commission de l'UEMOA ;
- assurer la mise en œuvre des procédures de passation des marchés publics et des délégations de services publics ;
- veiller à l'exécution du plan de passation des marchés du Ministère ;
- mettre en œuvre les procédures de passation et de suivi de l'exécution des marchés publics et des délégations de service public au sein des services relevant du Ministère ;
- suivre l'exécution des contrats de marchés et la réception des investissements et/ou des achats publics.

La Direction de la communication et de la presse ministérielle coordonne et gère les activités de communication interne et externe du Ministère. A ce titre, elle est chargée de :

- assurer les revues de presse et les synthèses de l'actualité à l'attention du Ministre ;
- réaliser des dossiers de presse de l'actualité ;
- gérer les relations publiques du Ministère avec les institutions ;
- publier et gérer les périodiques du Ministère ;
- assurer les relations avec les organes de presse nationaux, les journaux et les correspondants de la presse étrangères ;
- mettre à jour la documentation et les statistiques de presse ayant un rapport avec l'activité du Ministère ;
- assurer la mise à jour du site web du Ministère ;
- assurer la vulgarisation de la politique sectorielle du Ministère ;
- contribuer à la production des chroniques du gouvernement et à l'animation des points de presse du gouvernement en collaboration avec le Service de l'information du gouvernement.
- élaborer et mettre en œuvre de la politique de communication du Ministère;
- élaborer les outils permettant d'informer et d'orienter les citoyens dans leurs rapports avec les services administratifs des circonscriptions administratives.

Les structures déconcentrées

Les structures déconcentrées sont constituées par les Gouvernorats, les Préfectures de police, les Hauts Commissariats et les Préfectures.

Les attributions des responsables des structures déconcentrées sont définies par décret pris en conseil des Ministres sur proposition du Ministre de l'administration territoriale et de la sécurité.

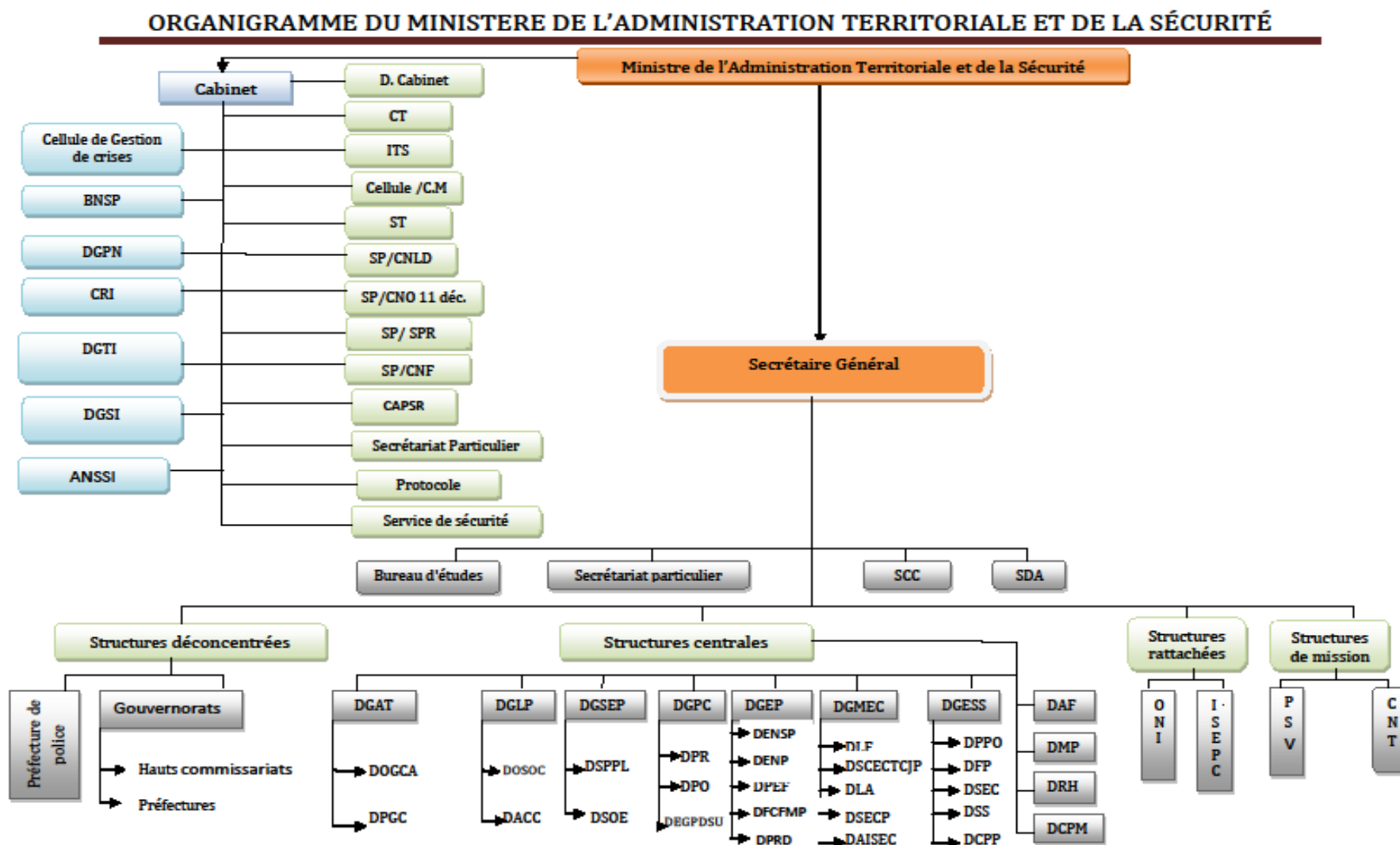
Les structures rattachées

Les structures rattachées sont : les sociétés et établissements publics placés sous la tutelle technique du Ministère. L'Office national d'identification, l'Institut Supérieur d'études et de protection civile, les projets et les programmes de développement relevant du Ministère et concourant à l'accomplissement de ses missions régaliennes sont des structures rattachées.

Les structures de mission

Les structures de mission sont créées pour exécuter des missions conjoncturelles ou temporaires. Le Projet de sécurisation visas (PSV) et la Commission nationale de toponymie (CNT) sont des structures de mission.

I.2 Organigramme



II. Moyens des services de sécurité

II.1 Ressources humaines

Définition des concepts

Brigade de gendarmerie : Sous unité de gendarmerie installée dans un département ou une unité spécialisée dans un secteur particulier.

Commissariat de police de district : Unité de police installée dans un département.

Compagnie de gendarmerie : Unité composée de cent à deux cent cinquante gendarmes commandée par un capitaine de gendarmerie.

Comités locaux de sécurité: Unité villageoise ou de secteur chargée de la sécurité.

Comités locaux de sécurité fonctionnels: Comités locaux de sécurité qui se réunissent au moins une fois par trimestre et dont les rapports sont produits.

Comités locaux de sécurité installés: Comités locaux de sécurité ayant l'accord de l'administration pour mener ces activités.

Engagement visé: Ensemble des dépenses engagées et visées par le contrôleur financier.

Transferts courants: Dépenses que l'Etat transfère à d'autres structures.

Tableau 1: Nombre de Comités locaux de sécurité nommés

Régions	2008	2009	2010	2011	2012	2013
Boucle du Mouhoun	465	651	651	957	957	957
Cascades	304	274	274	303	303	303
Centre	188	168	168	200	200	200
Centre-Est	311	551	551	724	724	724
Centre-Nord	34	183	183	673	673	673
Centre-Ouest	218	287	287	287	287	287
Centre-Sud	477	468	468	468	468	468
Hauts-Bassins	369	448	448	462	462	462
Est	417	670	670	814	814	814
Nord	373	557	557	857	857	857
Plateau Central	343	245	245	306	306	306
Sahel	160	310	310	310	310	310
Sud-Ouest	557	604	604	1062	1062	1062
Total	4 216	5 416	5 416	7 423	7 423	7 423

Source : DPP/DGSI

Tableau 2: Nombre de comités locaux de sécurité installés

Régions	2008	2009	2010	2011	2012	2013
Boucle du Mouhoun	223	246	246	246	246	246
Cascades	304	186	186	186	186	186
Centre	152	152	152	169	169	169
Centre-Est	311	422	422	555	555	555
Centre-Nord	3	73	73	249	249	249
Centre-Ouest	1	230	230	230	230	230
Centre-Sud	429	429	429	nd	nd	nd
Hauts-Bassins	105	149	149	405	405	405
Est	417	410	410	814	814	814
Nord	0	0	0	75	75	75
Plateau Central	254	155	155	306	306	306
Sahel	100	0	0	0	0	0
Sud-Ouest	223	0	0	0	0	0
Total	2 522	2 452	2 452	nd	nd	nd

Source : DPP/DGSI

Tableau 3: Nombre de comités locaux de sécurité fonctionnels

Régions	2008	2009	2010	2011	2012	2013
Boucle du Mouhoun	0	0	0	9	9	9
Cascades	27	57	57	1	1	1
Centre	152	152	152	152	152	152
Centre-Est	306	306	306	285	285	285
Centre-Nord	0	0	0	0	nd	0
Centre-Ouest	0	0	0	77	77	77
Centre-Sud	429	402	402	nd	nd	nd
Hauts-Bassins	19	110	110	72	72	72
Est	417	407	407	73	73	73
Nord	0	0	0	2	2	2
Plateau Central	0	0	0	0	0	0
Sahel	0	0	0	0	0	0
Sud-Ouest	0	70	70	38	38	38
Total	1 350	1 504	1 504	nd	nd	nd

Source : DPP/DGSI

II.2 Budget affecté à la sécurité

Tableau 4: Budget (en milliards FCFA)

	2005	2006	2007	2008	2009	2010	2011	2012	2013
Budget									
Personnel									
Dotation	4,4	6,0	7,0	8,2			3,6	26,9	28,3
Engagement visé							3,8	22,4	24,6
Fonctionnement									
Dotation	1,8	3,2	3,2	5,0			4,1	7,3	15,0
Engagement visé							3,1	7,1	15,0
Transferts courants									
Dotation	0,7	2,6	2,6	2,8			9,9	13,5	4,8
Engagement visé							8,9	12,8	4,8
Investissements									
Dotation	0,8	1,8	4,1	3,8			9,5	22,0	13,3
Engagement visé							7,3	16,2	13,0
Ensemble									
Dotation	7,6	13,6	16,9	19,7			27,1	69,6	61,4
Engagement visé							22,8	58,5	57,4

Source : Lois de finances, CID /DAF

II.3 Matériel roulant acquis des services de sécurité

Tableau 5: Nombre de motos fonctionnelles affectées aux activités de la police nationale

Structures	2008	2009	2010	2011	2012	2013
Structures centrales	14	nd	nd	nd	nd	nd
Direction générale de la police nationale	61	nd	nd	nd	nd	nd
Directions régionales	477	nd	823	634	670	723
Boucle du Mouhoun	28		47	47	61	71
Cascades	31		29	38	38	38
Centre	81		82	68	81	51
Centre-Est	37		55	36	45	46
Centre-Nord	18		62	58	67	62
Centre-Ouest	32		98	93	64	79
Centre-Sud	29		38	29	30	34
Est	53		68	38	56	49
Hauts-Bassins	64		132	75	68	67
Nord	18		64	56	51	58
Plateau Central	23		20	16	21	24
Sahel	23		104	60	61	67
Sud-Ouest	40		24	20	27	77
Total	552	nd	nd	nd	nd	nd

Source : Rapport statistique annuel DGPN

Tableau 6: Nombre de véhicules quatre roues fonctionnels affectés aux activités de la police nationale

Structures	2008	2009	2010	2011	2012	2013
Structures centrales	43	nd	nd	nd	nd	nd
Direction générale de la police nationale	50	nd	nd	nd	nd	nd
Directions régionales	169	nd	195	122	146	nd
Boucle du Mouhoun	14		9	12	12	12
Cascades	5		3	5	5	6
Centre	52		48	30	34	32
Centre-Est	7		12	6	6	8
Centre-Nord	5		8	4	8	7
Centre-Ouest	10		11	6	10	11
Centre-Sud	5		8	4	4	7
Est	11		22	13	13	19
Hauts-Bassins	28		32	21	24	27
Nord	10		16	5	8	9
Plateau Central	6		8	5	8	5
Sahel	6		10	6	7	11
Sud-Ouest	10		8	5	7	nd
Total	262					

Source : Rapport statistique annuel DGPN

III. Activités des services de sécurité

III.1 Police administrative

Définition des concepts

Enquêtes administratives (Police et gendarmerie): Procédure visant à s'assurer que personne ne sera lésé dans son droit par la réalisation d'un projet.

Certificats de perte ou de vol : Ecrit officiel, ou dûment signé par un OPJ, qui atteste un fait de perte ou de vol.

Certificats de résidence : Ecrit officiel, ou dûment signé par une autorité compétente qui atteste le fait de demeurer habituellement dans un lieu déterminé.

Certifications de signature : Assurance donnée par écrit par une autorité habilitée pour attester de la conformité d'un document original.

Copies certifiées conformes : Double identique à l'original, par laquelle celui qui la délivre atteste qu'elle est conforme à l'original qui lui a été présentée.

Tableau 7: Activités de police administrative

	2004	2005	2006	2007	2008	2009	2010	2011	2012	2013
Enquêtes administratives	2 740	2 679	2 695	3 392	3 873	3 952	4 944	4 951	6 185	5 804
Certificats de perte ou de vol	36 456	38 166	40 334	38 492	56 981	59 565	75 983	107 207	139 499	162 427
Certificats de résidence	9 183	7 649	7 016	7 351	7 362	7 884	5 691	7 511	11 025	5 886
Certifications matérielles de signature (en milliers)	175,5	244,0	263,0	482,4	376,3	331	229	208	344	295
Copies certifiées conformes (en milliers)	544,2	709,4	632,6	1 304,7	1 026,4	878	1 178	970	1 919	2 551
Cartes d'identité établies (en milliers)*	nd	nd	13,9	124,9	579,2	691,0	3 306,8	455,9	600,1	404,1
Passeports établis*	nd	nd	nd	nd	nd	33 549	37 384	34 353	39 086	42 791

Source : Rapports statistiques annuels DGPN,
* Base de données de l'ONI

Tableau 8: Nombre d'enquêtes administratives par région

RÉGION	2004	2005	2006	2007	2008	2009	2010	2011	2012	2013
Boucle du Mouhoun	216	247	276	220	219	269	343	332	599	432
Cascades	71	72	32	120	45	101	109	133	171	179
Centre	692	953	931	1 227	1 626	1 369	1 486	1 220	1 924	1 856
Centre-Est	223	215	160	42	171	227	196	142	342	181
Centre-Nord	219	159	183	177	156	265	218	338	315	376
Centre-Ouest	214	91	260	663	237	234	909	886	672	527
Centre-Sud	84	70	58	103	111	195	142	134	203	210
Est	202	143	154	196	205	245	243	327	470	467
Hauts-Bassins	217	200	245	190	428	333	464	615	577	637
Nord	215	189	140	204	227	174	313	306	245	257
Plateau Central	97	82	96	38	166	160	240	255	238	240
Sahel	165	114	84	110	146	225	154	153	218	154
Sud-Ouest	125	144	76	102	136	155	127	110	211	288
Total	2 740	2 679	2 695	3 392	3 873	3 952	4 944	4 951	6 185	5 804

Source : Rapports statistiques annuels DGPN

Tableau 9: Nombre de certificats de perte ou de vol par région

RÉGION	2004	2005	2006	2007	2008	2009	2010	2011	2012	2013
Boucle du Mouhoun	1 288	1 523	1 515	1 301	1 589	2 348	2 694	2 828	5 202	6 470
Cascades	951	963	552	744	786	1 072	1 650	2 143	3 611	4 157
Centre	21 150	20 376	24 720	24 187	37 444	36 549	40 054	63 430	64 776	66 941
Centre-Est	870	829	780	212	1 583	1 667	2 675	2 922	7 763	9 255
Centre-Nord	784	876	1 126	748	1 049	1 416	2 404	3 325	5 385	8 538
Centre-Ouest	1 810	1 109	2 027	2 040	2 183	2 561	4 029	3 882	6 900	7 771
Centre-Sud	462	711	591	706	1 085	1 422	2 336	1 697	3 269	4 467
Est	1 283	1 279	938	963	1 712	1 796	2 074	2 903	6 512	7 464
Hauts-Bassins	5 584	7 821	5 111	5 697	6 288	6 704	10 376	14 209	19 307	23 105
Nord	348	790	800	727	869	1 371	2 837	3 539	5 646	8 949
Plateau Central	643	716	951	181	777	737	2 002	2 317	4 167	5 181
Sahel	707	861	844	551	1 031	1 107	1 877	2 455	4 111	7 259
Sud-Ouest	576	312	379	435	585	815	975	1 557	2 850	2 870
Total	36 456	38 166	40 334	38 492	56 981	59 565	75 983	107 207	139 499	162 427

Source : Rapports statistiques annuels DGNP

Tableau 10: Nombre de certificats de résidence par région

RÉGION	2004	2005	2006	2007	2008	2009	2010	2011	2012	2013
Boucle du Mouhoun	796	454	314	289	662	202	122	103	44	48
Cascades	169	42	19	18	8	31	7	18	3	0
Centre	4 196	3 770	3 086	4 041	4 073	4 789	3 664	6 270	5 001	4 115
Centre-Est	155	64	116	11	74	33	8	2	0	12
Centre-Nord	452	315	405	214	132	68	63	111	209	44
Centre-Ouest	689	404	713	846	611	585	234	79	143	73
Centre-Sud	163	266	388	377	102	70	46	48	75	12
Est	97	56	42	4	7	16	26	35	6	853
Hauts-Bassins	1 615	1 853	1 399	1 282	1 439	1 971	1 340	621	5 460	694
Nord	476	189	192	198	187	96	160	140	79	11
Plateau Central	75	141	197	21	12	1	2	59	2	0
Sahel	188	69	117	42	39	12	14	16	0	22
Sud-Ouest	112	26	28	8	16	10	5	9	3	2
Total	9 183	7 649	7 016	7 351	7 362	7 884	5 691	7 511	11 025	5 886

Source : Rapports statistiques annuels DGNP

Tableau 11: Nombre de certifications matérielles de signatures par région (en milliers)

RÉGION	2009	2010	2011	2012	2013
Boucle du Mouhoun	12,9	21,6	15,7	24,1	15,6
Cascades	7,3	11,1	7,5	9,8	7,8
Centre	151,9	59,2	69,2	82,4	104,2
Centre-Est	15,6	13,6	7,7	13,9	18,4
Centre-Nord	12,2	13,4	14,2	22,9	19,5
Centre-Ouest	47,6	20,1	11,3	21,5	16,9
Centre-Sud	8,3	8,0	3,6	6,3	7,2
Est	9,7	7,1	5,7	11,1	14,5
Hauts-Bassins	37,5	47,8	50,7	117,7	53,9
Nord	9,2	13,6	10,2	18,4	18,4
Plateau Central	10,5	6,0	6,6	8,1	9,8
Sahel	3,6	3,6	2,7	3,4	4,7
Sud-Ouest	5,0	3,6	2,9	4,7	4,8
Total	331,5	228,9	208,1	344,4	295,4

Source : Rapports statistiques annuels DGPN

Tableau 12: Nombre de copies certifiées conformes par région (en milliers)

RÉGION	2009	2010	2011	2012	2013
Boucle du Mouhoun	40,3	50,3	71,2	32,8	114,5
Cascades	29,5	43,5	45,3	51,4	41,6
Centre	401,0	634,9	588,4	1 114,6	1 649,4
Centre-Est	19,4	24,8	19,1	40,3	50,9
Centre-Nord	33,6	36,4	45,8	78,6	77,2
Centre-Ouest	69,0	77,6	54,5	103,3	127,9
Centre-Sud	16,0	23,9	9,5	20,5	21,6
Est	28,5	20,4	13,2	36,8	52,2
Hauts-Bassins	179,8	202,9	63,4	321,0	242,9
Nord	24,5	30,9	22,1	48,1	86,7
Plateau Central	19,4	17,8	21,4	33,9	47,7
Sahel	7,4	8,5	5,5	16,1	17,5
Sud-Ouest	9,8	5,9	10,6	22,3	20,8
Total	878,1	1 177,8	969,9	1 919,5	2 550,8

Source : Rapports statistiques annuels DGPN

Tableau 13: Passeports produits par sexe

		2009	2010	2011	2012	2013
Burkina Faso	Hommes	23 504	25 722	24 002	27 541	29 618
	Femmes	10 045	11 662	10 351	11 545	13 173
	Ensemble	33 549	37 384	34 353	39 086	42 791

Source : Office national d'identification

Tableau 14: Cartes nationales d'identité burkinabè produites par région

Régions		2006	2007	2008	2009	2010	2011	2012	2013
Boucle du Mouhoun	Hommes	13	144	39 362	21 925	184 443	17 049	30 757	16 531
	Femmes	6	116	24 271	10 566	133 050	9 924	19 593	8 859
	Ensemble	19	260	63 633	32 491	317 493	26 973	50 350	25 390
Cascades	Hommes	11	6 310	20 777	17 130	63 850	12 774	11 271	9 087
	Femmes	5	3 265	10 523	9 024	62 244	6 798	5 399	4 588
	Ensemble	16	9 575	31 300	26 154	126 094	19 572	16 670	13 675
Centre	Hommes	8 313	44 678	100 537	116 980	264 977	103 078	89 093	65 470
	Femmes	4 369	26 404	70 147	85 994	243 398	56 113	56 113	41 984
	Ensemble	12 682	71 082	170 684	202 974	508 375	162 429	145 206	107 454
Centre-Est	Hommes	11	105	12 022	22 126	136 028	14 405	32 423	18 621
	Femmes	0	64	8 281	10 456	143 034	6 091	20 475	7 125
	Ensemble	11	169	20 303	32 582	279 062	20 496	52 898	25 746
Centre-Nord	Hommes	15	97	12 969	14 815	146 041	16 650	32 982	18 220
	Femmes	4	60	7 767	9 567	130 496	7 631	20 618	8 361
	Ensemble	19	157	20 736	24 382	276 537	24 281	53 600	26 581
Centre-Ouest	Hommes	27	3 508	25 213	23 338	127 502	15 318	27 209	17 091
	Femmes	4	2 108	15 555	14 915	140 386	9 821	18 408	11 095
	Ensemble	31	5 616	40 768	38 253	267 888	25 139	45 617	28 186
Centre-Sud	Hommes	9	7 167	17 187	26 675	67 033	6 049	9 520	7 767
	Femmes	1	4 847	11 220	17 840	78 225	4 718	7 384	4 585
	Ensemble	10	12 014	28 407	44 515	145 258	10 767	16 904	12 352
Est	Hommes	17	89	9 257	35 963	139 642	15 401	30 255	15 554
	Femmes	2	57	6 299	17 809	93 485	6 908	14 207	4 953
	Ensemble	19	146	15 556	53 772	233 127	22 309	44 462	20 507
Hauts-Bassins	Hommes	730	14 714	57 693	58 591	211 110	46 829	41 710	32 311
	Femmes	328	7 322	39 635	36 308	200 977	26 895	24 041	16 853
	Ensemble	1 058	22 036	97 328	94 899	412 087	73 724	65 751	49 164
Nord	Hommes	22	205	20 073	34 097	134 837	15 387	22 838	22 605
	Femmes	2	94	11 583	17 970	121 089	9 499	12 546	11 377
	Ensemble	24	299	31 656	52 067	255 926	24 886	35 384	33 982
Plateau Central	Hommes	4	2 097	17 086	15 564	78 428	8 946	11 733	10 496
	Femmes	4	1 201	10 689	9 182	86 206	4 497	4 900	5 026
	Ensemble	8	3 298	27 775	24 746	164 634	13 443	16 633	15 522
Sahel	Hommes	7	53	7 790	28 149	125 202	15 637	22 470	13 540
	Femmes	2	51	2 933	9 286	70 176	5 342	10 316	4 564
	Ensemble	9	104	10 723	37 435	195 378	20 979	32 786	18 104
Sud-Ouest	Hommes	14	68	12 161	16 333	64 568	6 671	14 020	6 558
	Femmes	1	58	8 127	10 442	60 368	4 248	9 777	3 207
	Ensemble	15	126	20 288	26 775	124 936	10 919	23 797	9 765
Total	Hommes	9 193	79 235	352 127	431 686	1 743 661	294 194	376 281	253 851
	Femmes	4 728	45 647	227 030	259 359	1 563 134	158 485	223 777	132 577
	Ensemble	13 921	124 882	579 157	691 045	3 306 795	455 917	600 058	386 428

Source : Office national d'identification

III.2 Activités de police judiciaire

Définitions des concepts

Commission rogatoire : Acte par lequel un magistrat délègue ses pouvoirs à un autre magistrat ou à un officier de police judiciaire, pour qu'il exécute à sa place un acte d'instruction.

Mandat d'arrêt : Ordre à la force publique de rechercher l'inculpé et de le conduire à la maison d'arrêt indiquée sur le mandat, où il sera reçu et détenu.

Mandat de dépôt : Ordre donné par le juge au surveillant- chef de la maison d'arrêt de recevoir et de détenir l'inculpé. Ce mandat permet également de rechercher ou de transférer l'inculpé lorsqu'il lui a été précédemment notifié.

Mandat de comparution : Mise en demeure adressée par un magistrat instructeur à un inculpé de se présenter à la date et à l'heure indiquée par ce mandat.

Procès-verbaux dressés : Retranscription par écrit d'un fait, d'une déposition ou d'un interrogatoire.

Tableau 15: Activités de police judiciaire

Type	2004	2005	2006	2007	2008	2009	2010	2011	2012	2013
Instructions du Parquet	2 429	2 985	3 131	3 478	4 015	5 130	3 933	4 246	5 825	3 939
Commissions rogatoires	265	454	279	470	370	348	260	345	998	298
Enquêtes préliminaires	5 790	5 327	5 862	13 810	11 669	13 064	11 114	7 904	10 307	9 910
Enquêtes de flagrant délit	2 883	2 613	3 533	4 004	5 070	5 761	6 239	4 993	5 467	5 613
Découvertes de cadavre	559	660	722	878	1 184	1 053	1 164	887	1 593	1 105
Réquisitions à expert	1 078	2 552	2 533	3 008	3 294	3 843	4 050	3 498	5 214	5 785
Mandats d'arrêt	62	52	32	59	76	86	73	134	133	134
Mandats de dépôt	45	33	105	70	123	100	84	92	56	37
Mandats de comparution	53	94	41	43	175	374	173	76	185	131
Mandats d'amener	35	26	65	34	43	57	77	32	950	52
Avis de recherche	1 230	1 279	1 231	1 025	1 714	nd	nd	nd	nd	nd
Procès-verbaux de recherches infructueuses	3 367	3 575	4 678	4 213	5 374	2 319	1 860	2 070	2 950	2 752
Procès-verbaux de notification et de remise d'actes	2 291	3 161	3 835	4 040	5 456	7 402	6 466	5 324	12 850	7 089
Individus déférés	6 406	4 758	7 598	7 504	7 782	6 100	5 079	3 377	3 734	4 597
Procès-verbaux dressés	2 429	2 985	3 131	3 478	4 015	10 523	9 417	7 535	28 998	11 731

Source : Rapports statistiques annuels DGPN

Tableau 16: Nombre d'instructions du parquet par région

RÉGION	2009	2010	2011	2012	2013
Boucle du Mouhoun	859	713	447	412	456
Cascades	89	88	161	829	149
Centre	1 092	952	1 565	1 625	926
Centre-Est	342	294	185	293	201
Centre-Nord	340	137	210	139	108
Centre-Ouest	610	303	147	195	294
Centre-Sud	93	102	143	145	184
Est	584	390	384	722	348
Hauts-Bassins	132	289	284	579	522
Nord	149	216	191	176	196
Plateau Central	409	137	203	248	241
Sahel	201	207	142	95	71
Sud-Ouest	230	105	184	367	243
Total	5 130	3 933	4 246	5 825	3 939

Source : Rapports statistiques annuels DGPN

Tableau 17: Nombre de commissions rogatoires par région

RÉGION	2009	2010	2011	2012	2013
Boucle du Mouhoun	35	25	30	44	98
Cascades	3	3	15	nd	4
Centre	34	51	28	68	22
Centre-Est	48	11	35	48	36
Centre-Nord	25	13	23	14	9
Centre-Ouest	29	14	19	19	21
Centre-Sud	4	9	2	12	14
Est	75	27	17	4	33
Hauts-Bassins	5	37	88	28	15
Nord	36	48	43	11	9
Plateau Central	14	15	10	9	7
Sahel	33	7	23	17	26
Sud-Ouest	7	0	12	20	4
Total	348	260	345	nd	298

Source : Rapports statistiques annuels DGNP

Tableau 18: Nombre d'enquêtes préliminaires par région

RÉGION	2004	2005	2006	2007	2008	2009	2010	2011	2012	2013
Boucle du Mouhoun	304	451	427	386	391	566	441	287	276	326
Cascades	608	296	185	228	151	209	214	158	250	141
Centre	690	1 074	1 939	5 962	3 919	4 556	3 434	3 167	4 310	4 478
Centre-Est	403	319	334	164	607	918	944	334	636	916
Centre-Nord	519	208	193	467	398	546	428	503	374	331
Centre-Ouest	674	392	702	1 058	993	1 190	871	581	1 276	1 033
Centre-Sud	194	164	134	547	164	598	557	240	185	150
Est	156	256	284	464	557	763	855	508	886	581
Hauts-Bassins	1 556	1 670	1 227	3 710	3 096	1 723	1 674	1 143	1 174	1 123
Nord	124	62	79	387	293	141	285	94	152	147
Plateau Central	232	116	108	58	512	1 168	985	548	400	207
Sahel	165	175	106	169	218	204	136	77	138	188
Sud-Ouest	165	144	144	210	370	482	290	264	250	289
Total	5 790	5 327	5 862	13 810	11 669	13 064	11 114	7 904	10 307	9 910

Source : Rapports statistiques annuels DGNP

Tableau 19: Nombre d'enquêtes de flagrant délit

RÉGION	2004	2005	2006	2007	2008	2009	2010	2011	2012	2013
Boucle du Mouhoun	219	360	447	285	404	386	352	208	255	252
Cascades	115	138	90	184	116	147	167	141	162	92
Centre	524	408	592	947	1 055	1 167	1 352	2 130	2 425	2 859
Centre-Est	204	238	168	68	358	600	640	191	354	377
Centre-Nord	145	120	92	176	272	264	235	205	246	225
Centre-Ouest	354	146	291	437	420	551	589	294	293	272
Centre-Sud	113	150	170	232	293	209	305	162	142	120
Est	157	116	175	527	592	687	731	401	498	293
Hauts-Bassins	424	283	906	531	545	807	1065	669	515	640
Nord	105	112	93	152	227	192	165	68	75	88
Plateau Central	170	157	83	19	266	292	271	222	246	147
Sahel	215	202	208	184	217	135	138	167	120	114
Sud-Ouest	138	183	218	262	305	324	229	135	136	134
Total	2 883	2 613	3 533	4 004	5 070	5 761	6 239	4 993	5 467	5 613

Source : Rapports statistiques annuels DGPN

Tableau 20: Nombre de découvertes de cadavres

RÉGION	2009	2010	2011	2012	2013
Boucle du Mouhoun	76	72	72	72	118
Cascades	51	39	31	695	56
Centre	289	299	193	181	217
Centre-Est	68	46	40	48	61
Centre-Nord	46	45	48	68	96
Centre-Ouest	121	162	59	87	93
Centre-Sud	48	46	15	40	32
Est	48	63	115	94	70
Hauts-Bassins	110	159	123	98	151
Nord	60	108	84	59	75
Plateau Central	45	38	42	67	48
Sahel	61	46	34	40	44
Sud-Ouest	30	41	31	44	44
Total	1 053	1 164	887	1 593	1 105

Source : Rapports statistiques annuels DGPN

Tableau 21: Nombre de réquisitions à expert ou à personne qualifiée

RÉGION	2009	2010	2011	2012	2013
Boucle du Mouhoun	294	231	178	172	197
Cascades	84	65	61	227	61
Centre	1 568	1 679	1 662	2 584	3 155
Centre-Est	170	193	153	196	280
Centre-Nord	213	196	189	237	265
Centre-Ouest	238	230	123	184	198
Centre-Sud	220	201	87	142	120
Est	277	311	252	434	344
Hauts-Bassins	267	406	321	482	606
Nord	89	149	72	81	115
Plateau Central	145	159	211	237	205
Sahel	163	151	87	89	86
Sud-Ouest	115	79	102	149	153
Total	3 843	4 050	3 498	5 214	5 785

Source : Rapports statistiques annuels DGPN

Tableau 22: Nombre de mandats d'arrêt

RÉGION	2004	2005	2006	2007	2008	2009	2010	2011	2012	2013
Boucle du Mouhoun	0	1	24	14	4	5	0	3	9	11
Cascades	0	6	2	3	5	4	5	0	48	0
Centre	0	8	1	10	13	13	2	17	4	6
Centre-Est	18	2	1	0	1	2	1	0	21	0
Centre-Nord	8	3	0	0	5	6	1	17	0	4
Centre-Ouest	14	3	1	2	2	15	6	16	16	12
Centre-Sud	0	0	2	14	26	8	2	9	1	1
Est	2	10	0	0	7	6	9	7	6	61
Hauts-Bassins	0	0	0	1	1	7	2	7	3	12
Nord	1	2	1	3	2	9	31	47	8	16
Plateau Central	5	0	0	0	0	4	6	3	5	2
Sahel	11	1	0	7	2	3	8	5	8	3
Sud-Ouest	3	16	0	5	8	4	0	3	4	6
Total	62	52	32	59	76	86	73	134	133	134

Source : Rapports statistiques annuels DGPN

Tableau 23: Nombre de mandats de dépôt

RÉGION	2004	2005	2006	2007	2008	2009	2010	2011	2012	2013
Boucle du Mouhoun	0	0	0	0	0	0	0	2	2	4
Cascades	10	7	0	3	5	3	1	48	16	0
Centre	0	0	0	0	9	1	7	6	1	0
Centre-Est	0	1	0	0	14	0	0	0	0	0
Centre-Nord	8	4	1	0	0	1	1	4	0	0
Centre-Ouest	17	8	39	31	36	20	8	8	9	3
Centre-Sud	0	3	0	0	3	1	1	1	2	1
Est	0	0	3	0	6	13	4	0	2	0
Hauts-Bassins	8	0	0	4	0	7	0	0	0	1
Nord	0	2	2	24	35	39	50	20	6	18
Plateau Central	0	0	15	0	0	2	1	3	15	10
Sahel	2	5	26	8	15	12	11	0	2	0
Sud-Ouest	0	3	19	0	0	1	0	0	1	0
Total	45	33	105	70	123	100	84	92	56	37

Source : Rapports statistiques annuels DGPN

Tableau 24: Nombre de mandats de comparution

RÉGION	2004	2005	2006	2007	2008	2009	2010	2011	2012	2013
Boucle du Mouhoun	0	0	0	0	0	0	0	3	13	4
Cascades	0	2	0	0	0	0	0	0	71	0
Centre	16	7	0	0	6	26	1	0	25	15
Centre-Est	8	29	4	0	1	13	4	8	6	1
Centre-Nord	20	54	26	11	17	19	10	0	5	51
Centre-Ouest	1	0	2	9	23	18	39	2	10	2
Centre-Sud	0	0	4	0	0	3	7	1	4	1
Est	0	0	0	7	23	7	1	0	0	0
Hauts-Bassins	0	0	5	0	27	14	3	0	2	9
Nord	0	0	0	3	25	33	83	44	22	37
Plateau Central	0	0	0	0	48	nd	19	1	2	0
Sahel	8	2	0	12	0	24	6	15	25	11
Sud-Ouest	0	0	0	1	5	6	0	2	0	0
Total	53	94	41	43	175	nd	173	76	185	131

Source : Rapports statistiques annuels DGPN

Tableau 25: Nombre de mandats d'amener par région

RÉGION	2004	2005	2006	2007	2008	2009	2010	2011	2012	2013
Boucle du Mouhoun	0	0	0	0	0	0	0	6	6	3
Cascades	1	1	3	4	4	1	0	0	10	1
Centre	1	5	2	12	8	15	44	3	12	4
Centre-Est	3	9	3	0	1	4	1	1	5	2
Centre-Nord	5	3	0	0	7	6	5	0	3	3
Centre-Ouest	0	0	2	0	6	6	1	2	6	13
Centre-Sud	4	0	0	2	4	7	1	0	0	0
Est	1	6	8	4	4	1	1	3	2	4
Hauts-Bassins	14	2	31	2	1	4	3	2	2	6
Nord	4	0	0	2	2	3	3	0	2	0
Plateau Central	0	0	16	0	0	2	12	0	0	4
Sahel	2	0	0	8	5	6	6	9	2	11
Sud-Ouest	0	0	0	0	1	2	0	6	0	1
Total	35	26	65	34	43	57	77	32	50	52

Source : Rapports statistiques annuels DGNP

Tableau 26: Nombre de procès-verbaux de recherches infructueuses

RÉGION	2009	2010	2011	2012	2013
Boucle du Mouhoun	412	176	322	241	404
Cascades	93	96	105	39	76
Centre	339	297	201	645	594
Centre-Est	99	55	45	64	46
Centre-Nord	295	115	141	185	79
Centre-Ouest	258	253	171	265	326
Centre-Sud	83	118	59	34	33
Est	93	160	298	638	418
Hauts-Bassins	244	233	397	409	417
Nord	77	83	84	144	103
Plateau Central	148	108	96	141	83
Sahel	101	114	44	84	78
Sud-Ouest	77	52	107	61	95
Total	2 319	1 860	2 070	2 950	2 752

Source : Rapports statistiques annuels DGNP

Tableau 27: Nombre de procès-verbaux de notification et de remise d'actes

Région	2009	2010	2011	2012	2013
Boucle du Mouhoun	1 131	922	848	708	977
Cascades	349	463	417	5 833	260
Centre	928	766	641	1 382	1 179
Centre-Est	486	375	242	411	592
Centre-Nord	804	363	455	519	412
Centre-Ouest	1 019	752	605	573	660
Centre-Sud	413	465	235	219	231
Est	721	965	666	1 474	749
Hauts-Bassins	549	471	424	537	893
Nord	166	327	156	266	384
Plateau Central	237	221	196	231	197
Sahel	277	250	202	362	270
Sud-Ouest	322	126	237	335	285
Total	7 402	6 466	5 324	12 850	7 089

Source : Rapports statistiques annuels DGPN

Tableau 28: Nombre d'individus déferés

RÉGION	2009	2010	2011	2012	2013
Boucle du Mouhoun	442	358	244	191	321
Cascades	168	147	82	126	138
Centre	1 927	1 734	1 269	1 091	1 529
Centre-Est	417	315	166	219	240
Centre-Nord	284	270	231	203	282
Centre-Ouest	460	370	135	168	243
Centre-Sud	271	244	115	206	199
Est	636	467	281	598	425
Hauts-Bassins	609	536	465	429	683
Nord	207	190	72	128	148
Plateau Central	213	141	102	152	132
Sahel	257	187	109	78	104
Sud-Ouest	209	120	106	145	153
Total	6 100	5 079	3 377	3 734	4 597

Source : Rapports statistiques annuels DGPN

Tableau 29: Nombre d'individus déferés hommes

RÉGION	2010	2011	2012	2013
Boucle du Mouhoun	356	229	172	296
Cascades	146	75	117	133
Centre	1 699	1 181	1 013	1 387
Centre-Est	309	151	201	221
Centre-Nord	255	192	182	261
Centre-Ouest	350	120	154	226
Centre-Sud	241	108	184	191
Est	460	265	586	399
Hauts-Bassins	533	402	403	655
Nord	189	39	92	134
Plateau Central	139	95	142	125
Sahel	183	100	75	99
Sud-Ouest	120	102	137	137
Total	4 980	3 059	3 458	4 264

Source : Rapports statistiques annuels DGPN

Tableau 30: Nombre d'individus déferés femmes

RÉGION	2010	2011	2012	2013
Boucle du Mouhoun	2	8	5	6
Cascades	1	4	4	4
Centre	27	65	53	42
Centre-Est	2	11	11	10
Centre-Nord	7	30	11	9
Centre-Ouest	12	8	7	8
Centre-Sud	1	4	16	6
Est	7	9	4	10
Hauts-Bassins	0	7	17	9
Nord	1	3	15	4
Plateau Central	2	0	4	4
Sahel	3	5	2	5
Sud-Ouest	0	3	2	2
Total	65	157	151	119

Source : Rapports statistiques annuels DGPN

Tableau 31: Nombre d'individus déferés mineurs

RÉGION	2010	2011	2012	2013
Boucle du Mouhoun	0	7	14	19
Cascades	0	3	5	1
Centre	8	23	25	100
Centre-Est	4	4	7	9
Centre-Nord	8	9	10	12
Centre-Ouest	8	7	7	9
Centre-Sud	2	3	6	2
Est	0	7	8	16
Hauts-Bassins	3	56	9	19
Nord	0	30	21	10
Plateau Central	0	7	6	3
Sahel	1	4	1	0
Sud-Ouest	0	1	6	14
Total	34	161	125	214

Source : Rapports statistiques annuels DGPN

IV. CRIMES ET DELITS

IV.1 Crimes et délits contre la chose publique

Définition des concepts

Evasion : Fait pour un inculpé, un prévenu ou un condamné de s'échapper de la prison où il est détenu.

Corruption : Comportement pénalement incriminé par lequel sont sollicités, agréés ou reçus des offres, promesses, dons ou présents, à des fins d'accomplissement ou d'abstention d'un acte, d'obtention de faveurs ou d'avantages particuliers. La corruption est dite passive lorsqu'elle est le fait du corrompu, elle est dite active lorsqu'elle est le fait du corrupteur.

Usurpation de fonction : Fait de toute personne investie d'un mandat administratif, ou tout fonctionnaire public révoqué, destitué, suspendu, interdit légalement qui, après en avoir eu la connaissance officielle, continue l'exercice de ses fonctions, ou qui investit de fonction sélectives ou temporaires, les exerce après que ses fonctions aient pris fin .

Association de malfaiteurs : Tout groupement formé ou entente établie en vue de la préparation, concrétisée par un ou plusieurs faits matériels, d'un ou de plusieurs crimes contre les personnes ou les biens, ou de certains délits limitativement énumérés par la loi.

Faux en écriture : Altération frauduleuse de la vérité manifestée dans un écrit public, authentique, privé, de commerce ou de banque susceptible de causer un préjudice à autrui , par l'un des procédés déterminés par la loi.

Stellionat : Manœuvre frauduleuse qui consiste à vendre un bien immobilier dont on sait ne pas être le propriétaire.

Tableau 32: Crimes et délits contre la chose publique

	2004	2005	2006	2007	2008	2009	2010	2011	2012	2013
Infractions à la sûreté de l'Etat	1	6	21	10	0	10	5	5	1	2
Faux monnayages	75	76	113	126	127	374	87	38	91	75
Trafics d'armes	84	30	149	24	33	8	18	21	13	18
Fraudes en matière d'or	7	5	10	2	12	16	12	3	109	4
Faux en écriture	63	55	58	126	143	64	89	63	147	97
Concussions	4	4	3	5	9	8	7	9	2	13
Usurpations de fonction	28	28	18	30	36	17	30	38	27	17
Associations de malfaiteurs	46	131	38	116	46	56	52	40	68	63
Vagabondages	4	9	18	130	140	41	12	20	24	8
Mendicité	7	0	1	5	0	1	2	0	4	0
Abattages clandestins	50	133	95	98	118	97	73	35	50	28
Corruptions	0	11	2	5	7	18	10	10	24	4
Trafics de stupéfiants	76	76	38	82	160	289	142	28	80	1 467
Evasion	nd	nd	nd	nd	nd	56	38	32	57	24
Total	nd	nd	nd	nd	nd	1 055	577	342	697	1 820

Source : Rapports statistiques annuels DGPN

Tableau 33: Nombre de crimes et délits contre la chose publique par région

Région	2009	2010	2011	2012	2013
Boucle du Mouhoun	25	11	8	13	12
Cascades	43	26	12	16	20
Centre	44	45	35	23	33
Centre-Est	23	20	15	20	20
Centre-Nord	191	102	16	75	nd
Centre-Ouest	16	19	8	42	19
Centre-Sud	511	206	171	191	168
Est	46	27	17	34	32
Hauts-Bassins	54	64	21	211	45
Nord	20	10	10	23	13
Plateau Central	23	27	19	18	8
Sahel	38	15	6	16	3
Sud-Ouest	21	5	4	15	8
Total	1 055	577	342	697	nd

Source : Rapports statistiques annuels DGPN

Tableau 34: Nombre de crimes et délits contre la chose publique pour 100 000 habitants

Région	2009	2010	2011	2012	2013
Boucle du Mouhoun	1,6	0,7	0,5	0,8	0,7
Cascades	7,3	4,2	1,9	2,4	2,9
Centre	2,3	2,2	1,6	1,0	1,4
Centre-Est	1,9	1,6	1,2	1,5	1,4
Centre-Nord	14,7	7,6	1,2	5,3	nd
Centre-Ouest	1,3	1,4	0,6	3,0	1,3
Centre-Sud	74,7	29,3	23,7	25,7	22,0
Est	3,5	2,0	1,2	2,3	2,1
Hauts-Bassins	3,4	3,9	1,2	11,9	2,4
Nord	1,6	0,8	0,7	1,7	0,9
Plateau Central	3,1	3,5	2,4	2,2	1,0
Sahel	3,6	1,4	0,5	1,4	0,3
Sud-Ouest	3,1	0,7	0,6	2,1	1,1
Burkina Faso	6,9	3,7	2,1	4,2	nd

Source : Rapports statistiques annuels DGNP

Tableau 35: Nombre de cas d'associations de malfaiteurs

RÉGION	2004	2005	2006	2007	2008	2009	2010	2011	2012	2013
Boucle du Mouhoun	1	4	0	3	5	1	1	0	0	0
Cascades	0	0	0	0	0	0	0	1	0	0
Centre	22	120	33	106	41	54	35	20	29	44
Centre-Est	0	0	0	0	0	0	6	6	7	4
Centre-Nord	0	0	0	0	0	0	0	1	1	0
Centre-Ouest	0	1	2	3	0	1	3	0	1	1
Centre-Sud	0	0	0	0	0	0	0	1	4	0
Est	0	1	0	0	0	0	1	3	0	14
Hauts-Bassins	23	4	3	4	0	0	2	1	18	0
Nord	0	0	0	0	0	0	0	0	2	0
Plateau Central	0	1	0	0	0	0	4	6	5	0
Sahel	0	0	0	0	0	0	0	1	0	0
Sud-Ouest	0	0	0	0	0	0	0	0	1	0
Total	46	131	38	116	46	56	52	40	68	63

Source : Rapports statistiques annuels DGNP

Tableau 36: Quantités des saisies de drogue

Type de drogue	2009	2010	2011	2012	2013
Cannabis (en kilogrammes)	17 402	12 465	32 879	17 987	10 180
Cocaïne (en grammes)	23 927	594	253	3 880	27 238
Héroïne (en grammes)	907	25	202	236	506
Médicaments de la rue (en kilogramme)	7 587	8 181	15 315	8 327	8 810

Source : SP-CNLD/MATS

Tableau 37: Nombre de personnes inculpées, condamnées pour trafic et abus de drogues

Statut	2009	2010	2011	2012	2013
Inculpées	38	36	28	42	46
Condamnées	305	251	262	203	310

Source : SP-CNLD/MATS

Tableau 38: Nombre de personnes prises en charges par les services de la santé pour abus de drogues

	2009	2010	2011	2012	2013
Nombre de personnes	75	132	136	143	231

Source : SP-CNLD/MATS

Tableau 39: Nombre de personnes prises en charges par les services de l'action sociale pour abus de drogues

	2009	2010	2011	2012	2013
Nombre de personnes	290	1 247	1 204	1 063	720

Source : SP-CNLD/MATS

IV.2 Crimes et délits contre les particuliers

Définitions des concepts

Assassinat : Homicide commis avec préméditation ou guet-apens.

Meurtre : Fait par une personne de donner volontairement la mort à autrui.

Empoisonnement : Attentat à la vie d'une personne par l'effet de substances qui peuvent donner la mort plus ou moins promptement, de quelque manière que ces substances aient été employées ou administrées et quelles qu'en aient été les suites.

Infanticide : Meurtre ou assassinat d'un enfant nouveau-né. Un enfant est considéré comme nouveau-né jusqu'à l'expiration du délai prescrit pour la déclaration de naissance.

Parricide : Meurtre des père et mère légitimes, naturels ou adoptifs ou de tout autre ascendant légitime.

Homicide involontaire : Atteinte involontaire à la vie humaine.

Coups et blessures volontaires : Faits de volontairement faire des blessures, de porter des coups ou de commettre toute autre violence ou voie de fait entraînant une maladie ou une incapacité de travail.

Attaque à main armée : Agression physique ou morale au moyen d'une arme à feu ou d'une arme blanche.

Aggression à main armée : Atteinte à l'intégrité psychologique ou physiologique des personnes au moyen d'une arme de toute nature.

Tableau 40: Crimes et délits contre les particuliers

	2004	2005	2006	2007	2008	2009	2010	2011	2012	2013
Assassinats	35	26	20	42	35	31	32	16	27	47
Meurtres	43	37	49	52	73	51	61	66	57	75
Empoisonnements	15	14	19	14	26	16	23	18	15	14
Infanticides	14	9	15	11	18	23	22	11	10	9
Parricides	1	2	8	11	6	10	3	9	8	5
Homicides involontaires	157	186	194	245	205	159	188	224	369	354
Coups et blessures volontaires	4 373	4 499	5 165	4 062	5 336	5 328	6 349	3 409	4 083	4 345
Avortements	71	51	53	66	53	59	181	19	58	49
Arrestations et séquestrations	28	32	60	75	62	58	227	61	83	51
Abandons de domicile conjugal	244	234	177	133	165	137	114	77	89	55
Enlèvements de mineurs	385	250	357	567	576	534	479	315	490	469
Abandons de famille	227	172	130	190	200	180	161	88	182	244
Diffamations, injures	497	743	710	632	870	1 045	831	731	998	924
Attaques à main armée	1 111	995	684	482	335	716	311	344	543	699
Agressions à main armée*	nc	nc	nc	nc	nc	nc	446	687	1 323	1 070
Ensemble	7 201	7 250	7 641	6 582	7 960	8 347	9 428	6 075	8 335	8 410

Source : Rapports statistiques annuels DGPN

* avant 2010 les agressions sont comptabilisées avec les attaques.

Tableau 41: Nombre de crimes et délits contre les particuliers par région

RÉGION	2009	2010	2011	2012	2013
Boucle du Mouhoun	589	301	287	308	301
Cascades	198	176	164	178	263
Centre	2 268	3 366	2 183	2 982	2 869
Centre-Est	784	733	459	635	854
Centre-Nord	416	359	321	385	441
Centre-Ouest	745	652	323	342	327
Centre-Sud	417	449	259	264	327
Est	604	756	508	1304	1 052
Hauts-Bassins	1 177	1 570	840	1 082	1 035
Nord	221	309	178	178	208
Plateau Central	447	422	325	372	371
Sahel	211	163	98	109	133
Sud-Ouest	270	172	130	196	229
Burkina Faso	8 347	9 428	6 075	8 335	8 410

Source : Rapports statistiques annuels DGPN

Tableau 42: Crimes et délits contre les particuliers constatés par le gendarmerie nationale

	2008	2009	2010	2011	2012	2013
Assassinats	nd	129	4	12	2	5
Meurtres	nd	111	22	153	155	188
Homicides involontaires	193	68	50	62	163	131
Coups et blessures volontaires	nd	2 247	2 129	2 144	2 802	3 458

Source: Annuaire statistique 2013 /INSD

Tableau 43: Nombre de crime et délits contre les particuliers pour 100 000 habitants

RÉGION	2009	2010	2011	2012
B. du Mouhoun	38,2	19,0	17,6	18,4
Cascades	33,6	28,7	25,7	26,9
Centre	116,1	164,7	102,2	133,6
Centre-Est	64,1	58,0	35,2	47,3
Centre-Nord	32,1	26,9	23,3	27,2
Centre-Ouest	58,5	49,7	23,9	24,6
Centre-Sud	60,9	63,8	35,8	35,6
Est	45,6	55,2	35,9	89,0
Hauts-Bassins	73,3	94,5	48,9	60,9
Nord	17,4	23,6	13,2	12,9
Plateau Central	60,1	55,2	41,4	46,1
Sahel	20,1	15,0	8,7	9,4
Sud-Ouest	40,4	25,0	18,4	26,9
Burkina Faso	54,8	59,9	37,4	49,7

Source : Rapports statistiques annuels DGPN

Tableau 44: Nombre d'assassinats par région

RÉGION	2004	2005	2006	2007	2008	2009	2010	2011	2012	2013
Boucle du Mouhoun	1	4	2	1	6	5	0	3	2	2
Cascades	0	0	1	1	1	1	0	1	5	2
Centre	18	9	4	9	12	6	8	5	5	3
Centre-Est	3	4	1	2	1	2	1	1	2	15
Centre-Nord	1	1	1	6	1	4	4	1	1	3
Centre-Ouest	1	0	1	2	2	1	3	0	3	3
Centre-Sud	1	1	1	3	1	2	0	1	0	4
Est	0	1	0	3	4	2	13	0	6	7
Hauts-Bassins	5	5	4	7	3	3	1	1	0	1
Nord	1	0	1	1	1	1	1	2	0	2
Plateau Central	0	0	0	0	1	0	1	1	0	2
Sahel	0	0	0	0	0	2	0	0	1	1
Sud-Ouest	4	1	4	7	2	2	0	0	2	2
Burkina Faso	35	26	20	42	35	31	32	16	27	47

Source : Rapports statistiques annuels DGPN

Tableau 45: Nombre de meurtres par région

RÉGION	2004	2005	2006	2007	2008	2009	2010	2011	2012	2013
Boucle du Mouhoun	4	3	4	2	4	4	2	9	5	10
Cascades	1	1	1	0	2	0	0	1	2	6
Centre	10	14	5	14	18	15	14	15	12	15
Centre-Est	0	1	4	2	1	2	4	8	5	7
Centre-Nord	2	0	3	3	3	3	2	1	5	0
Centre-Ouest	9	1	0	5	10	10	8	1	2	8
Centre-Sud	0	0	3	4	2	0	7	1	4	2
Est	2	3	8	10	5	4	5	8	10	14
Hauts-Bassins	3	10	6	1	7	6	13	2	3	6
Nord	6	1	1	5	2	0	4	3	4	1
Plateau Central	1	0	2	0	5	2	0	9	1	1
Sahel	1	3	5	1	3	2	2	2	2	3
Sud-Ouest	4	0	7	5	11	3	0	6	2	2
Burkina Faso	43	37	49	52	73	51	61	66	57	75

Source : Rapports statistiques annuels DGPN

Tableau 46: Nombre d'homicides involontaires

RÉGION	2004	2005	2006	2007	2008	2009	2010	2011	2012	2013
Boucle du Mouhoun	15	4	10	9	37	10	19	18	20	13
Cascades	6	5	5	3	2	9	8	9	4	9
Centre	58	115	101	97	52	40	38	70	93	79
Centre-Est	13	0	30	4	8	18	10	9	21	23
Centre-Nord	3	7	10	3	4	11	7	17	24	19
Centre-Ouest	17	5	7	12	17	14	16	37	7	13
Centre-Sud	2	6	4	5	7	6	5	14	12	12
Est	3	12	4	8	9	7	9	5	48	21
Hauts-Bassins	17	24	4	73	43	21	23	6	80	114
Nord	4	3	8	4	5	6	8	3	9	15
Plateau Central	2	0	3	7	10	7	33	24	22	15
Sahel	15	4	6	5	5	2	8	2	13	8
Sud-Ouest	2	1	2	15	6	8	4	10	16	13
Burkina Faso	157	186	194	245	205	159	188	224	369	354

Source : Rapports statistiques annuels DGPN

Tableau 47: Nombre de cas de coups et blessures volontaires

RÉGION	2004	2005	2006	2007	2008	2009	2010	2011	2012	2013
Boucle du Mouhoun	283	294	506	389	376	331	183	157	207	199
Cascades	110	128	97	185	122	142	121	105	113	133
Centre	1 888	1 794	2 481	1 577	1 874	1 611	2 676	1 187	1 413	1 517
Centre-Est	297	335	3	109	289	395	391	259	353	370
Centre-Nord	157	209	195	171	239	264	217	173	195	222
Centre-Ouest	449	265	428	434	423	417	376	141	162	197
Centre-Sud	202	141	203	308	281	323	320	165	155	195
Est	289	238	253	202	296	299	409	215	332	336
Hauts-Bassins	209	674	523	155	743	783	1020	569	630	643
Nord	52	71	61	102	141	142	158	110	125	138
Plateau Central	144	132	110	48	218	273	258	187	201	165
Sahel	161	122	144	166	148	162	124	67	66	81
Sud-Ouest	132	96	161	216	186	186	96	74	131	149
Burkina Faso	4 373	4 499	5 165	4 062	5 336	5 328	6 349	3 409	4 083	4 345

Source : Rapports statistiques annuels DGPN

Tableau 48: Nombre d'attaques à main armée signalées aux services de police

RÉGION	2010	2011	2012	2013
Boucle du Mouhoun	6	7	4	5
Cascades	0	2	4	10
Centre	84	89	68	67
Centre-Est	60	29	77	172
Centre-Nord	23	21	38	81
Centre-Ouest	11	20	49	28
Centre-Sud	14	11	25	26
Est	76	123	230	195
Hauts-Bassins	6	5	12	8
Nord	6	2	0	10
Plateau Central	12	18	17	48
Sahel	9	13	14	29
Sud-Ouest	4	4	5	20
Burkina Faso	311	344	543	699

Source : Rapports statistiques annuels DGPN

Tableau 49: Nombre d'agressions à main armée signalées aux services de police

RÉGION	2010	2011	2012	2013
Boucle du Mouhoun	1	3	9	6
Cascades	1	2	5	11
Centre	234	518	852	692
Centre-Est	31	18	36	77
Centre-Nord	22	10	20	30
Centre-Ouest	18	16	13	9
Centre-Sud	17	9	10	16
Est	36	42	294	148
Hauts-Bassins	39	34	53	4
Nord	16	5	4	5
Plateau Central	26	24	18	62
Sahel	5	2	5	2
Sud-Ouest	0	4	4	8
Burkina Faso	446	687	1 323	1 070

Source : Rapports statistiques annuels DGPN

Tableau 50: Nombre d'enlèvements de mineurs

RÉGION	2009	2010	2011	2012	2013
Boucle du Mouhoun	70	32	32	21	28
Cascades	6	12	11	13	16
Centre	34	39	29	38	51
Centre-Est	93	52	33	42	55
Centre-Nord	42	34	31	44	34
Centre-Ouest	60	73	26	30	16
Centre-Sud	7	14	6	4	7
Est	102	114	66	186	189
Hauts-Bassins	67	47	46	78	45
Nord	7	14	11	8	8
Plateau Central	28	21	14	25	11
Sahel	4	2	4	0	1
Sud-Ouest	14	25	6	1	8
Burkina Faso	534	479	315	490	469

Source : Rapports statistiques annuels DGPN

Tableau 51: Nombre de diffamations, injures

RÉGION	2009	2010	2011	2012	2013
Boucle du Mouhoun	102	43	30	22	25
Cascades	25	19	16	17	62
Centre	338	202	218	430	369
Centre-Est	100	80	61	68	94
Centre-Nord	31	26	52	39	45
Centre-Ouest	92	69	58	52	27
Centre-Sud	40	53	35	41	54
Est	58	64	26	94	104
Hauts-Bassins	140	137	156	146	49
Nord	28	57	16	16	21
Plateau Central	59	47	37	51	47
Sahel	8	11	6	1	6
Sud-Ouest	24	23	20	21	21
Burkina Faso	1 045	831	731	998	924

Source : Rapports statistiques annuels DGPN

IV.3 Crimes et délits contre les mœurs

Définitions des concepts

Outrage aux bonnes mœurs : Délit attentatoire à la moralité publique et aux bonnes mœurs, par des écrits, dessins, discours et, d'une façon générale, par tous moyens d'expression ou de reproduction de la pensée.

Viol : Acte de pénétration sexuelle de quelque nature qu'il soit commis sur la personne d'autrui par violence, contrainte ou surprise.

Attentat à la pudeur : Tout acte de nature sexuelle, contraire aux bonnes mœurs, exercé directement ou intentionnellement sur une personne avec ou sans violence, contrainte ou surprise.

Adultère : Fait pour un époux ou une épouse d'avoir des relations sexuelles avec une personne autre que son conjoint ou sa conjointe.

Tableau 52: Crimes et délits contre les mœurs

Type	2004	2005	2006	2007	2008	2009	2010	2011	2012	2013
Attentats à la pudeur	23	17	201	16	32	87	41	24	31	44
Outrages publics aux bonnes	10	11	42	13	23	17	16	9	24	48
Viols	196	184	205	259	283	299	196	147	231	186
Adultères	40	23	29	48	31	35	94	22	25	39
Ensemble	269	235	477	336	369	438	347	202	311	317

Source : Rapports statistiques annuels DGPN

Tableau 53: Crimes et délits contre les mœurs constatés par la gendarmerie nationale

Type	2008	2009	2010	2011	2012	2013
Viols	148	174	178	219	213	195

Source: Annuaire statistique 2013 /INSD

Tableau 54: Nombre de crimes et délits contre les mœurs par région

RÉGION	2009	2010	2011	2012	2013
Boucle du Mouhoun	15	18	12	10	11
Cascades	11	6	5	33	10
Centre	149	105	98	103	120
Centre-Est	45	24	5	12	16
Centre-Nord	9	12	8	19	13
Centre-Ouest	17	15	9	10	13
Centre-Sud	20	21	7	12	9
Est	39	32	15	22	21
Hauts-Bassins	49	73	21	58	76
Nord	20	17	8	7	6
Plateau Central	38	10	6	7	9
Sahel	11	9	3	10	5
Sud-Ouest	15	5	5	8	8
Burkina Faso	438	347	202	311	317

Source : Rapports statistiques annuels DGPN

Tableau 55: Nombre de crimes et délits contre les mœurs pour 100 000 habitants

RÉGION	2009	2010	2011	2012	2013
Boucle du Mouhoun	1,0	1,1	0,7	0,6	0,6
Cascades	1,9	1,0	0,8	5,0	1,5
Centre	7,6	5,1	4,6	4,6	5,2
Centre-Est	3,7	1,9	0,4	0,9	1,2
Centre-Nord	0,7	0,9	0,6	1,3	0,9
Centre-Ouest	1,3	1,1	0,7	0,7	0,9
Centre-Sud	2,9	3,0	1,0	1,6	1,2
Est	2,9	2,3	1,1	1,5	1,4
Hauts-Bassins	3,1	4,4	1,2	3,3	4,1
Nord	1,6	1,3	0,6	0,5	0,4
Plateau Central	5,1	1,3	0,8	0,9	1,1
Sahel	1,0	0,8	0,3	0,9	0,4
Sud-Ouest	2,2	0,7	0,7	1,1	1,1
Burkina Faso	2,9	2,2	1,2	1,9	1,8

Source : Rapports statistiques annuels DGPN

Tableau 56: Nombre de cas de viols par région

RÉGION	2004	2005	2006	2007	2008	2009	2010	2011	2012	2013
Boucle du Mouhoun	7	14	15	12	10	9	11	8	7	8
Cascades	14	7	0	15	7	11	5	3	28	6
Centre	81	82	97	100	89	97	72	89	87	73
Centre-Est	6	6	2	4	13	41	14	4	9	14
Centre-Nord	7	11	5	11	15	6	5	3	7	13
Centre-Ouest	11	9	7	28	20	10	8	4	5	8
Centre-Sud	2	3	4	6	6	9	11	3	7	6
Est	5	12	5	14	43	33	16	8	18	18
Hauts-Bassins	48	26	38	19	27	25	39	9	37	20
Nord	4	6	1	15	19	12	7	5	4	5
Plateau Central	2	5	3	3	7	30	3	4	6	6
Sahel	4	1	8	2	13	6	3	2	10	2
Sud-Ouest	5	2	20	30	14	10	2	5	6	7
Burkina Faso	196	184	205	259	283	299	196	147	231	186

Source : Rapports statistiques annuels DGPN

IV.4 Crimes et délits contre la propriété

Concepts :

Abus de confiance : Fait pour une personne de détourner ou dissiper au préjudice d'une autre des animaux, des effets, des deniers, des marchandises, des billets, des quittances ou tous autres écrits contenant ou opérant obligation ou décharge qui ne lui aurait été remis qu'à titre de louage, dépôt, de mandat de nantissement, de prêt à usage ou pour un travail salarié ou non salarié à charge de rendre, ou de les représenter ou d'en faire un usage ou un emploi déterminé .

Destructions volontaires de biens : Destruction ou détérioration d'un objet mobilier ou d'un bien immobilier appartenant à autrui par l'effet d'une substance explosive ou incendiaire, ou d'un incendie ou de tout autre moyen de nature à créer un danger pour la sécurité des personnes.

Escroquerie : Fait de se faire remettre ou délivrer des fonds, des meubles ou des obligations, dispositions, billets, promesses, quittances ou décharge en faisant usage de faux noms ou de fausses qualités, soit en employant des manœuvres frauduleuses pour persuader l'existence de fausses entreprises, d'un pouvoir ou d'un crédit imaginaire, ou pour faire naître l'espérance ou la crainte d'un succès, d'un accident ou de tout autre évènement chimérique.

Filouterie : Fait de se faire remettre un bien ou un service tout en sachant que l'on ne pourra pas le payer

Incendies volontaires : Destruction par la flamme qui en se propageant cause d'énormes dégâts causée par une tierce personne de façon volontaire

Recel de choses : Fait de dissimuler, détenir, transmettre directement ou indirectement une chose en sachant qu'elle provient d'un crime ou délit, ou le fait de bénéficier en connaissance de cause du produit d'un crime ou délit, ou encore, le fait de soustraire à la justice des personnes responsables d'infractions.

Violations de domicile : Fait de pénétrer dans un appartement, une demeure temporaire ou permanente occupée par celui qui y a droit contre son gré.

Vol : Soustraction frauduleuse de la chose d'autrui.

Tableau 57: Crimes et délits contre la propriété par type

Type	2004	2005	2006	2007	2008	2009	2010	2011	2012	2013
Vols	19 530	10 977	14 990	14 943	16 708	16 998	15 020	16 803	19 529	21 056
Escroqueries	2 490	1 728	1 699	1 172	1 554	1 497	4 456	1 198	1 269	1 146
Recels de choses	1 506	975	907	813	981	979	1 061	649	600	712
Filouteries	63	88	72	89	92	122	302	70	74	81
Incendies volontaires	118	80	91	280	134	135	126	157	135	160
Destructions volontaires de biens	385	432	464	257	697	668	460	441	569	645
Complicités de vol	564	37	35	212	235	139	436	383	488	290
Violations de domicile	236	281	319	274	1 481	417	312	257	967	299
Abus de confiance	5 707	5 057	5 123	5 953	5 639	5 578	3 748	3 505	3 604	4 634
Ensemble	30 599	19 655	23 700	23 993	27 521	26 533	25 921	23 463	27 235	29 023

Source : Rapports statistiques annuels DGPN

Tableau 58: Crimes et délits contre la propriété par type constatés par la gendarmerie nationale

Type	2008	2009	2010	2011	2012	2013
Vols	4 648	9 362	8 551	10 833	13 794	12 357
Escroqueries	nd	1 241	1 440	1 533	1 706	2 322

Source: Annuaire statistique 2013 /INSD

Tableau 59: Nombre de crimes et délits contre la propriété par région

RÉGION	2009	2010	2011	2012	2013
Boucle du Mouhoun	1 608	1 106	1 030	1 087	717
Cascades	492	397	361	365	451
Centre	10 683	11 408	11 496	12 300	13 290
Centre-Est	1 674	1 765	1 298	1 930	1 726
Centre-Nord	1 042	1 105	1 195	1 129	880
Centre-Ouest	2 310	2 119	1 119	1 490	1 751
Centre-Sud	945	947	658	1 107	843
Est	881	975	906	1 162	1 282
Hauts-Bassins	3 899	3 755	3 497	4 105	5 003
Nord	648	642	513	702	934
Plateau Central	1 234	1 056	736	1 093	1 159
Sahel	360	211	298	176	302
Sud-Ouest	757	435	356	589	685
Burkina Faso	26 533	25 921	23 463	27 235	29 023

Source : Rapports statistiques annuels DGPN

Tableau 60: Nombre de crimes et délits contre la propriété pour 100 000 habitants par région

RÉGION	2009	2010	2011	2012	2013
Boucle du Mouhoun	104,2	69,7	63,1	64,8	41,6
Cascades	83,4	64,7	56,6	55,1	65,6
Centre	546,8	558,1	538,1	551,1	570,5
Centre-Est	136,8	139,8	99,7	143,7	124,7
Centre-Nord	80,5	82,8	86,9	79,7	60,3
Centre-Ouest	181,4	161,7	83,0	107,4	122,6
Centre-Sud	138,1	134,6	91,1	149,1	110,5
Est	66,6	71,2	64,0	79,4	84,7
Hauts-Bassins	242,9	226,1	203,5	231,0	272,4
Nord	51,0	49,1	38,2	50,8	65,7
Plateau Central	165,9	138,1	93,7	135,4	139,7
Sahel	34,2	19,4	26,6	15,2	25,3
Sud-Ouest	113,4	63,2	50,3	80,8	91,2
Burkina Faso	174,3	164,8	144,4	162,3	167,5

Source : Rapports statistiques annuels DGNP

Tableau 61: Nombre de cas de vols par région

RÉGION	2004	2005	2006	2007	2008	2009	2010	2011	2012	2013
Boucle du Mouhoun	645	734	894	1 052	920	987	641	842	825	477
Cascades	467	447	224	339	298	325	204	210	189	241
Centre	11 922	5 685	9 525	6 652	6 636	6 091	6 802	7 916	8 155	9 316
Centre-Est	513	347	240	274	951	1 248	981	1 032	1 584	1 307
Centre-Nord	457	279	213	567	813	794	683	995	947	696
Centre-Ouest	1 323	411	802	1 443	1 678	1 695	1 369	903	1 327	1 500
Centre-Sud	175	274	318	740	708	655	471	476	949	658
Est	610	422	615	877	621	610	528	631	736	939
Hauts-Bassins	1 699	1 656	1 340	2 056	2 177	2 373	2 056	2 310	2 912	3 502
Nord	358	146	150	289	424	466	353	408	518	691
Plateau Central	832	204	357	145	750	1 005	582	581	841	1 008
Sahel	216	217	141	153	236	234	122	230	133	203
Sud-Ouest	313	155	171	356	496	515	228	269	413	518
Burkina Faso	19 530	10 977	14 990	14 943	16 708	16 998	15 020	16 803	19 529	21 056

Source : Rapports statistiques annuels DGNP

Tableau 62: Nombre de cas d'escroqueries par région

RÉGION	2004	2005	2006	2007	2008	2009	2010	2011	2012	2012
Boucle du Mouhoun	61	51	88	73	74	53	211	14	30	16
Cascades	21	21	15	41	25	32	75	20	23	21
Centre	1 777	1 163	1 206	633	887	828	1 650	773	675	673
Centre-Est	62	32	26	27	43	53	371	28	29	39
Centre-Nord	39	42	43	31	42	33	229	13	46	27
Centre-Ouest	36	31	47	48	85	74	365	25	32	17
Centre-Sud	24	13	6	22	30	27	152	21	22	12
Est	37	27	28	26	36	30	168	31	34	27
Hauts-Bassins	326	287	179	213	214	274	707	220	245	260
Nord	26	10	22	19	18	12	125	11	17	11
Plateau Central	8	12	15	7	70	25	243	16	99	27
Sahel	17	6	9	6	15	24	42	18	9	6
Sud-Ouest	56	33	15	26	15	32	118	8	8	10
Burkina Faso	2 490	1 728	1 699	1 172	1 554	1 497	4 456	1 198	1 269	1 146

Source : Rapports statistiques annuels DGPN

Tableau 63: Nombre de cas de recels de choses par région

RÉGION	2004	2005	2006	2007	2008	2009	2010	2011	2012	2013
Boucle du Mouhoun	68	102	76	74	97	66	38	28	28	31
Cascades	32	7	12	36	28	21	12	9	16	21
Centre	1 008	525	380	259	343	298	404	261	201	170
Centre-Est	21	36	44	14	78	93	117	45	47	27
Centre-Nord	12	23	14	34	47	34	31	32	16	34
Centre-Ouest	48	41	76	60	75	61	58	43	21	29
Centre-Sud	48	33	98	56	37	51	121	33	22	26
Est	30	23	30	45	44	52	41	33	66	22
Hauts-Bassins	149	79	75	177	133	168	128	105	102	201
Nord	29	25	18	9	22	45	37	16	18	111
Plateau Central	13	31	44	3	41	29	58	25	52	15
Sahel	36	26	20	11	9	14	9	13	5	11
Sud-Ouest	12	24	20	35	27	47	7	6	6	14
Burkina Faso	1 506	975	907	813	981	979	1 061	649	600	712

Source : Rapports statistiques annuels DGPN

Tableau 64: Nombre de cas de complicités de vols

RÉGION	2004	2005	2006	2007	2008	2009	2010	2011	2012	2013
Boucle du Mouhoun	9	7	18	23	26	18	13	12	13	10
Cascades	0	3	1	0	0	0	3	2	4	7
Centre	462	9	4	102	161	101	273	230	318	166
Centre-Est	11	0	0	0	0	0	19	11	25	23
Centre-Nord	0	0	0	0	0	0	8	22	6	10
Centre-Ouest	0	0	0	0	0	20	21	16	20	12
Centre-Sud	0	0	0	0	0	0	21	19	12	9
Est	0	0	1	6	48	0	16	26	28	4
Hauts-Bassins	69	18	11	81	0	0	29	27	37	27
Nord	0	0	0	0	0	0	18	8	7	8
Plateau Central	1	0	0	0	0	0	7	3	12	8
Sahel	6	0	0	0	0	0	6	4	3	3
Sud-Ouest	6	0	0	0	0	0	2	3	3	3
Burkina Faso	564	37	35	212	235	139	436	383	488	290

Source : Rapports statistiques annuels DGPN

Tableau 65: Nombre de cas d'abus de confiance par région

RÉGION	2004	2005	2006	2007	2008	2009	2010	2011	2012	2013
Boucle du Mouhoun	438	401	467	475	564	411	128	90	140	124
Cascades	157	140	113	166	131	94	88	97	90	122
Centre	2 778	2 488	2 869	2 714	2 693	2 797	1 869	1 924	2 461	2 477
Centre-Est	198	101	139	58	251	197	212	132	170	176
Centre-Nord	157	144	102	694	202	124	103	87	67	76
Centre-Ouest	414	236	378	441	403	350	234	83	31	149
Centre-Sud	91	183	113	130	154	159	102	74	70	103
Est	202	148	180	53	110	129	154	135	220	206
Hauts-Bassins	870	773	520	919	732	926	641	700	93	859
Nord	62	36	37	52	73	84	58	30	90	88
Plateau Central	91	59	52	23	140	120	85	79	69	75
Sahel	85	187	59	103	39	53	12	21	9	65
Sud-Ouest	164	161	94	125	147	134	62	53	94	114
Burkina Faso	5 707	5 057	5 123	5 953	5 639	5 578	3 748	3 505	3 604	4 634

Source : Rapports statistiques annuels DGPN

Tableau 66: Nombre de cas de destructions volontaires de biens

RÉGION	2009	2010	2011	2012	2013
Boucle du Mouhoun	31	21	12	20	29
Cascades	10	8	13	26	20
Centre	332	165	192	287	312
Centre-Est	40	27	16	35	73
Centre-Nord	17	21	21	26	11
Centre-Ouest	23	25	32	17	24
Centre-Sud	22	26	9	13	20
Est	28	28	12	24	31
Hauts-Bassins	90	71	83	19	82
Nord	20	23	19	33	11
Plateau Central	26	31	17	8	14
Sahel	14	8	7	10	6
Sud-Ouest	15	6	8	51	12
Burkina Faso	668	460	441	569	645

Source : Rapports statistiques annuels DGPN

Tableau 67: Nombre de cas de violations de domicile

RÉGION	2009	2010	2011	2012	2013
Boucle du Mouhoun	25	18	18	16	18
Cascades	2	3	5	9	9
Centre	148	151	97	134	116
Centre-Est	22	10	20	25	51
Centre-Nord	20	10	14	13	14
Centre-Ouest	64	6	4	25	9
Centre-Sud	17	10	16	12	4
Est	18	11	22	32	27
Hauts-Bassins	45	56	35	678	38
Nord	13	13	10	9	5
Plateau Central	21	15	11	7	2
Sahel	14	5	3	1	1
Sud-Ouest	8	4	2	6	5
Burkina Faso	417	312	257	967	299

Source : Rapports statistiques annuels DGPN

V Activités de sécurité publique

Définition des concepts

Accidents de la circulation routière : Evénement imprévu malheureux ou dommageable qui survient lors de la circulation.

Appels de dénonciation reçus : Appel faisant état d'un fait qui est en train d'être commis ou qui est déjà commis.

Conduites sans permis de conduire : Fait pour une personne de s'emparer d'un véhicule automobile ou motorisé pour exercer une certaine manœuvre sans être titulaire d'un document qui l'atteste.

Déclaration de vols : En cas de vol d'un objet ou d'une chose quelconque, le propriétaire doit se présenter dans un bref délai au commissariat de police ou la brigade de gendarmerie la plus proche pour déposer une plainte.

Délits de fuite : Attitude de toute personne qui sachant qu'elle-même ou le véhicule qu'elle conduit a causé ou occasionné un accident de roulage dans un lieu public, prend la fuite pour échapper aux constatations utiles même si l'accident n'est pas imputable à sa faute.

Mention : Mot ou phrase qui donne une précision ou un renseignement.

Objets trouvés : Service chargé de la collecte et de la restitution éventuelle des objets perdus accidentellement par leurs propriétaires.

Plainte contre inconnu : Dénonciation en justice, au commissariat de police ou dans une brigade de gendarmerie d'une infraction pénale dont on est la victime contre une personne non identifiée.

Protection de personnalité : Ensemble des moyens mis en œuvre pour préserver une personnalité d'une attaque ou d'un danger quelconque.

Services d'ordre : Service de police administrative au cours duquel une composante de la force publique participe au service de police générale dans une situation provoquée, autorisée ou tolérée, mais créant ou susceptible de créer une perturbation de l'ordre public par le rassemblement de personnes qu'elle implique généralement.

Tableau 68: Activités de sécurité publique

	2004	2005	2006	2007	2008	2009	2010	2011	2012	2013
Mentions	218 716	276 944	614 780	310 561	213 873	294 388	310 336	428 041	439 396	538 102
Déclarations de vols	nd	nd	19 315	21 835	nd	nd	31 667	25 104	27 500	34 925
Plaintes contre inconnu	nd	nd	nd	13 854	nd	nd	16 293	17 137	21 181	27 907
Objets trouvés	1 447	1 555	1 645	2 417	9 500	2 784	5 352	1 919	2 252	6 902
Accidents de la circulation routière	6 927	7 300	6 674	7 351	8 053	11 439	9 134	12 246	16 466	13 596
Conduites sans permis de conduire	85	64	52	65	76	97	nd	63	101	8 528
Délits de fuite	775	126	33	54	52	139	198	210	212	1 380
Protections de personnalités	832	711	2 213	1 248	1 035	1 352	nd	1 308	2 296	9 279
Services d'ordre	1 731	2 623	4 082	2 383	2 773	4 301	4 963	2 399	nd	4 553
Rétablissement de l'ordre	286	359	205	181	151	188	2 032	266	629	594

Source : Rapports statistiques annuels DGPN

Tableau 69: Déclarations de vols

RÉGION	2004	2005	2006	2007	2008	2009	2010	2011	2012	2013
B. du Mouhoun	2 389	2 358	2 000	2 080	2 621	2 886	2 875	2 404	2 749	4 302
Cascades	nd	478	290	532	658	590	4 887	592	643	862
Centre	7 780	2 979	4 084	5 458	7 635	7 326	7 291	6 524	7 840	13 242
Centre-Est	1 021	1 285	1 804	428	1 979	1 748	9 324	4 848	1 774	2 545
Centre-Nord	1 669	1 697	1 319	1 091	1 049	nd	793	1 422	1 502	1 414
Centre-Ouest	964	1 917	3 370	3 505	nd	1 625	1 215	1 381	2 032	1 771
Centre-Sud	557	1 204	1 127	1 415	1 404	1 758	890	992	1 510	1 485
Est	843	870	917	944	1 712	nd	550	1 069	1 948	1 263
Hauts-Bassins	2 644	479	2 007	4 516	nd	nd	1 340	2 699	3 755	3 974
Nord	nd	nd	84	465	165	nd	441	620	728	870
Plateau Central	619	1 399	1 287	348	389	1 357	1 357	1 739	1 950	2 099
Sahel	250	481	493	369	479	433	298	305	333	408
Sud-Ouest	860	454	533	684	781	572	406	509	736	690
Burkina Faso	nd	nd	19 315	21 835	nd	nd	31 667	25 104	27 500	34 925

Source : Rapports statistiques annuels DGPN

Tableau 70: Nombre de déclaration de vols pour 100 000 habitants

RÉGION	2007	2008	2009	2010	2011	2012	2013
Boucle du Mouhoun	143	175	187	181	147	164	250
Cascades	98	116	100	797	93	97	125
Centre	306	409	375	357	305	351	568
Centre-Est	37	167	143	738	372	132	184
Centre-Nord	90	83	nd	59	103	106	97
Centre-Ouest	292	nd	128	93	102	146	124
Centre-Sud	218	211	257	127	137	203	195
Est	76	134	nd	40	75	133	83
Hauts-Bassins	302	nd	nd	81	157	211	216
Nord	39	13	nd	34	46	53	61
Plateau Central	49	54	182	177	221	242	253
Sahel	37	47	41	27	27	29	34
Sud-Ouest	109	121	86	59	72	101	92
Burkina Faso	153	nd	nd	201	154	164	202

Source : Rapports statistiques annuels DGNP

Tableau 71: Plaintes contre inconnu

RÉGION	2004	2005	2006	2007	2008	2009	2010	2011	2012	2013
Boucle du Mouhoun	884	1 067	1 156	984	1 170	1 094	1 495	1 121	976	1 057
Cascades	nd	297	269	438	411	443	617	411	497	532
Centre	3 450	2 292	3 484	4 557	8 235	6 786	5 763	6 314	7 448	12 599
Centre-Est	759	1 169	1 346	412	1 528	1 352	1 697	1 039	827	1 589
Centre-Nord	nd	370	878	882	315	nd	559	1 065	1 185	1 314
Centre-Ouest	486	567	218	1 100	nd	1 324	875	1 095	1 642	1 452
Centre-Sud	448	884	857	1 054	912	1 080	1 176	761	1 449	1 229
Est	627	1 615	611	776	595	nd	450	723	1 584	910
Hauts-Bassins	1 693	1 712	1 394	2 152	nd	nd	1 252	2 327	2 783	3 257
Nord	nd	nd	nd	423	67	nd	282	436	540	1 881
Plateau Central	995	1 156	1 122	289	257	339	1 542	1 248	1 328	1 047
Sahel	238	204	359	277	295	210	193	137	278	346
Sud-Ouest	243	269	426	510	527	397	392	460	644	694
Burkina Faso	nd	nd	nd	13 854	nd	nd	16 293	17 137	21 181	27 907

Source : Rapports statistiques annuels DGNP

Tableau 72: Accidents de la circulation routière

RÉGION	2004	2005	2006	2007	2008	2009	2010	2011	2012	2013
Boucle du Mouhoun	69	76	61	8	117	164	176	153	221	151
Cascades	119	113	87	182	202	268	200	321	400	418
Centre	3 105	3 985	4 362	4 543	4 582	7 041	5 037	7 245	10 050	10 378
Centre-Est	142	157	128	42	251	228	210	129	153	274
Centre-Nord	94	61	119	129	83	128	160	169	200	218
Centre-Ouest	1 031	122	216	297	264	394	444	328	402	351
Centre-Sud	32	80	66	92	120	152	144	107	187	148
Est	66	107	114	114	111	187	207	182	272	246
Hauts-Bassins	1 952	2 333	1 243	1 552	1 823	2 090	1 929	3 026	3 544	3 427
Nord	119	113	102	156	172	263	229	176	354	344
Plateau Central	106	62	55	42	124	201	232	243	352	274
Sahel	33	35	37	44	84	99	80	56	86	98
Sud-Ouest	59	56	84	150	120	224	86	111	245	284
Burkina Faso	6 927	7 300	6 674	7 351	8 053	11 439	9 134	12 246	16 466	16 611

Source : Rapports statistiques annuels DGPN

Tableau 73: Nombre d'accidents de circulation routière pour 100 000 habitants

RÉGION	2007	2008	2009	2010	2011	2012	2013
Boucle du Mouhoun	0,5	7,8	10,6	11,1	9,4	13,2	8,8
Cascades	33,4	35,6	45,4	32,6	50,4	60,4	60,8
Centre	255,1	245,6	360,4	246,4	339,1	450,3	445,5
Centre-Est	3,7	21,2	18,6	16,6	9,9	11,4	19,8
Centre-Nord	10,6	6,6	9,9	12,0	12,3	14,1	14,9
Centre-Ouest	24,7	21,3	30,9	33,9	24,3	29,0	24,6
Centre-Sud	14,2	18,0	22,2	20,5	14,8	25,2	19,4
Est	9,2	8,7	14,1	15,1	12,9	18,6	16,3
Hauts-Bassins	103,7	117,6	130,2	116,1	176,1	199,5	186,6
Nord	13,0	13,9	20,7	17,5	13,1	25,6	24,2
Plateau Central	6,0	17,1	27,0	30,3	30,9	43,6	33,0
Sahel	4,5	8,3	9,4	7,4	5,0	7,4	8,2
Sud-Ouest	23,8	18,5	33,5	12,5	15,7	33,6	37,8
Burkina Faso	51,6	54,7	75,1	58,1	75,4	98,1	95,9

Source : Rapports statistiques annuels DGPN

Tableau 74: Nombre d'individus fichés par région

RÉGION	2009	2010	2011	2012	2013
Boucle du Mouhoun	2 772	864	1 057	1 267	1 133
Cascades	2 186	384	215	198	408
Centre	2 450	2 615	2 108	2 722	5 509
Centre-Est	1 037	804	417	824	983
Centre-Nord	nd	386	393	523	496
Centre-Ouest	1 436	747	1 041	2 972	5 562
Centre-Sud	2 369	1 496	798	445	713
Est	nd	438	788	nd	963
Hauts-Bassins	nd	770	1 100	nd	739
Nord	nd	175	209	238	238
Plateau Central	234	357	458	3 265	1 631
Sahel	2 015	1 413	1432	580	166
Sud-Ouest	602	516	533	313	10 214
Burkina Faso	nd	10 965	10 549	nd	28 755

Source : Rapports statistiques annuels DGPN

VI Activités de la sûreté de l'Etat

Définitions des concepts

Attroupement : Rassemblement illégal de personnes plus ou moins tumultueux (agité) sur la place ou la voie publique.

Carnet de séjour visé : Journal tenu par un voyageur visé par une autorité compétente.

Fiches d'hôtels : Supports remplis par les clients d'un hôtel et destinés à être conservés parmi d'autres pour consultation éventuelle des renseignements qu'ils portent.

Manifestations autorisées : Manifestations qui se tiennent après autorisation de l'autorité administrative dans les conditions prévues par les textes en vigueur.

Note de renseignements : Ecrit qui relate un fait ou un évènement d'ordre politique, économique, social, culturel, etc.

Réunions autorisées : Réunions publiques qui se tiennent après autorisation de l'autorité administrative dans les conditions prévues par les textes en vigueur.

Visa d'entrée : Autorisation expresse accordée par un consulat ou une ambassade à l'extérieur du pays à une personne étrangère qui en fait la demande pour lui permettre d'entrer dans l'Etat de délivrance du visa afin d'y séjourner légalement durant le temps imparti.

Tableau 75: Activités de sûreté de l'Etat

	2004	2005	2006	2007	2008	2009	2010	2011	2012	2013
Réunions autorisées	1 822	1 784	1 756	1 538	2 758	2 494	1 673	1 628	1 522	1 290
Manifestations autorisées	7 845	5 797	5 569	6 893	8 293	8 904	5 996	8 762	6 942	7 701
Attroupements	103	139	70	161	100	119	2 358	236	292	283
Notes de renseignements	6 073	5 801	5 576	5 309	7 392	7 861	5 095	6 172	7 889	7 384
Carnets de séjour visé	1 562	11 406	2 763	5 134	6 171	9 421	4 995	1 508	1 881	4 610
Fiches d'hôtels	68 994	68 637	71 898	65 314	69 834	81 465	68 751	68 798	82 191	95 124
Visas d'entrée	17 972	21 729	22 345	36 424	38 882	44 097	35 280	34 383	32 610	19 196

Source : Rapports statistiques annuels DGPN

Tableau 76: Nombre de fiches d'hôtels exploitées par région

RÉGION	2004	2005	2006	2007	2008	2009	2010	2011	2012	2013
Boucle du Mouhoun	2 376	2 553	2 707	2 547	2 548	4 082	1 789	3 405	4 504	5 934
Cascades	1 537	1 870	985	2 535	2 762	2 886	2 487	3 208	2 767	4 340
Centre	33 972	37 492	38 993	35 593	29 893	37 653	29 832	31 750	30 136	29 607
Centre-Est	4 730	3 463	2 502	777	3 067	4 008	3 585	2 395	3 848	5 113
Centre-Nord	1 948	1 742	1 549	1 160	1 095	3 062	3 896	4 599	4 187	4 178
Centre-Ouest	1 143	955	1 758	1 609	2 156	2 979	3 350	2 596	5 188	6 999
Centre-Sud	943	434	909	2 187	2 330	1 371	1 937	899	1 305	1 666
Est	4 773	4 090	1 550	2 477	4 717	3 324	3 175	5 175	5 870	5 923
Hauts-Bassins	12 613	11 223	13 610	11 275	14 575	14 947	13 914	10 306	14 884	19 655
Nord	2 276	2 032	1 803	2 332	1 599	1 171	1 996	1 263	1 668	1 593
Plateau Central	288	396	621	54	204	590	325	607	593	643
Sahel	1 169	1 479	1 550	944	2 695	2 363	1 929	1 881	3 920	5 503
Sud-Ouest	1 226	908	3 361	1 824	2 193	3 029	536	714	3 321	3 970
Burkina Faso	68 994	68 637	71 898	65 314	69 834	81 465	68 751	68 798	82 191	95 124

Source : Rapports statistiques annuels DGPN

Tableau 77: Nombre de carnets de séjour visés par région

RÉGION	2009	2010	2011	2012	2013
Boucle du Mouhoun	0	817	0	1	6
Cascades	14	44	0	26	3
Centre	0	157	0	0	0
Centre-Est	0	397	22	0	146
Centre-Nord	0	122	1	76	625
Centre-Ouest	19	81	0	3	0
Centre-Sud	1 012	575	148	1 113	3 196
Est	4	135	1	52	384
Hauts-Bassins	7 513	1 847	1 155	505	1
Nord	766	423	132	68	164
Plateau Central	0	124	8	0	0
Sahel	2	167	24	6	75
Sud-Ouest	91	106	17	31	10
Burkina Faso	9 421	4 995	1 508	1 881	4 610

Source : Rapports statistiques annuels DGPN

Tableau 78: Nombre de réunions autorisées reçues par région

RÉGION	2009	2010	2011	2012	2013
Boucle du Mouhoun	422	239	203	224	140
Cascades	63	17	51	136	58
Centre	6	42	46	49	48
Centre-Est	160	105	157	219	100
Centre-Nord	165	83	108	80	162
Centre-Ouest	350	170	117	137	89
Centre-Sud	220	130	40	57	41
Est	59	29	43	132	16
Hauts-Bassins	337	658	670	192	429
Nord	98	50	82	47	46
Plateau Central	177	94	40	141	50
Sahel	94	18	32	79	102
Sud-Ouest	343	38	39	29	9
Burkina Faso	2 494	1 673	1 628	1 522	1 290

Source : Rapports statistiques annuels DGPN

Tableau 79: Nombre de manifestations autorisées reçues par région

RÉGION	2009	2010	2011	2012	2013
Boucle du Mouhoun	1 996	1 102	1 129	1 127	1 365
Cascades	262	150	246	226	231
Centre	383	442	588	517	479
Centre-Est	430	352	469	481	508
Centre-Nord	899	609	956	906	1 016
Centre-Ouest	1 678	935	709	704	879
Centre-Sud	259	327	197	346	351
Est	258	135	385	624	386
Hauts-Bassins	1 060	857	2 997	830	795
Nord	672	467	612	395	454
Plateau Central	525	305	267	484	682
Sahel	147	153	90	131	316
Sud-Ouest	335	162	117	171	239
Burkina Faso	8 904	5 996	8 762	6 942	7 701

Source : Rapports statistiques annuels DGPN

VII. Sécurité civile

Définitions des concepts

Secours à victimes : Aide ou assistance à des personnes en danger ou en difficulté.

Evacuation sanitaire : Transport de malade vers une structure de santé.

Incendie : Destruction par la flamme qui en se propageant cause de dégâts importants.

Fausses alertes : Signaux ou indices prévenant à tort de l'imminence d'un danger.

Faits d'animaux : Incidents causés par un animal.

Assistance à personnes : Venir en aide à quelqu'un ou à un groupe en danger.

Protection des biens : Action de mettre quelque chose à l'abri de ce qui peut nuire ou de ce qui peut représenter un danger.

Alerte motivée : Signal qui prévient effectivement de la menace d'un danger.

Lutte contre la pollution: Action visant à protéger les personnes et les biens contre les nuisances de tous ordres qui peuvent entraîner une altération de l'environnement et des conditions de vie.

Tableau 80: Nombre d'interventions des sapeurs-pompiers par type

Type d'intervention	2004	2005	2006	2007	2008	2009	2010	2011	2012	2013
Accidents de la circulation	8 506	9 168	9 029	9 628	9 850	11 521	11 672	13 595	15 004	14 987
Secours à victimes	7 145	8 049	6 375	6 031	6 388	6 923	6 393	7 201	7 313	7 681
Evacuations sanitaires	nd	nd	3 979	2 510	1 893	2 706	2 549	2 919	3 080	2 720
Incendies	541	526	651	659	648	595	575	672	743	830
Fausses alertes	627	601	809	652	746	735	682	584	437	375
Faits d'animaux	100	140	192	164	148	183	278	329	336	329
Assistance à personnes	37	43	31	93	48	45	40	34	34	31
Eau-Gaz-Electricité	95	176	116	141	149	183	251	186	353	258
Protections des biens	10	8	12	26	17	7	7	16	13	16
Reco-recherches	80	29	50	23	45	175	71	90	197	130
Alertes motivées			1 800	1 544	1 675	2 166	2 604	2 826	2 521	2 468
Lutte contre la pollution	0	0	0	1	0	0	-	3	1	1
Ensemble	17 141	18 740	23 044	21 472	21 607	25 239	25 122	28 455	30 032	29 826

Source: BNSP

Tableau 81: Nombre d'interventions par compagnie

Compagnie	2008	2009	2010	2011	2012	2013
Ouagadougou	11 258	13 944	14 023	14 632	15 735	15 988
Bobo-Dioulasso	5 637	5 891	5 560	6 902	6 665	6 484
Koudougou	1 467	1 315	1 443	2 094	2 365	2 553
Ouahigouya	1 331	1 722	1 837	2 114	2 510	2 267
Banfora	1 914	2 366	2 359	2 713	2 522	1 948
ENASAP Bobo-Dioulasso	nc	nc	nc	nc	235	586
Ensemble	21 607	25 239	25 122	28 455	30 032	29 826

Source: BNSP

Tableau 82: Nombre décès constatés lors des interventions de la BNSP

Compagnie	2008	2009	2010	2011	2012	2013
Ouagadougou	276	355	361	383	390	380
Bobo-Dioulasso	268	146	126	166	207	207
Koudougou	39	53	55	79	69	61
Ouahigouya	36	58	47	37	40	53
Banfora	31	33	37	41	62	63
ENASAP Bobo-Dioulasso	nc	nc	nc	nc	4	7
Ensemble	650	645	626	706	772	771

Source: BNSP

VIII. Recettes de la police

Définition des concepts

Amendes forfaitaires Police: Contravention infligée à une tierce personne par un OPJ ou un APJ de la Police au vu d'une ou des infractions constatées à son égard.

Services payés: Services de police ou de gendarmerie donnés contre une rémunération.

Valeur des timbres: Valeur monétaire du cumul des valeurs faciales des timbres utilisés.

Tableau 83: Recettes des services de sécurité (en millions FCFA)

	2004	2005	2006	2007	2008	2009	2010	2011	2012	2013
Amendes forfaitaires Police	235,2	286,7	246,7	131,3	261,2	326,4	540,5	301,7	596,9	*331,6
Services payés	21,0	41,0	48,4	407,7	*83,7	*95,2	158,1	105,3	142,2	477,4
Valeur des timbres	166,8	213,6	202,8	380,4	699,4	440,5	359,5	390,1	537,1	652,3

Source : Direction générale de la police nationale.

*: données de la région du Centre non communiquées

Tableau 84: Montant des amendes forfaitaires de police perçus par région (en millions FCFA)

RÉGION	2004	2005	2006	2007	2008	2009	2010	2011	2012	2013
Boucle du Mouhoun	23,2	16,8	14,8	13,3	23,3	12,8	12,9	9,8	8,5	12,1
Cascades	10,5	9,1	5,7	6,7	7,7	7,7	14,6	20,4	18,8	33,5
Centre	69,2	56,9	51,8	17,5	63,8	140,3	321,3	155,6	269,6	nd
Centre-Est	13,8	17,5	19,7	2,4	10,6	15,5	33,5	14,4	24,8	29,6
Centre-Nord	7,9	6,3	6,4	7,9	9,2	8,4	9,6	6,3	12,0	10,7
Centre-Ouest	12,5	2,1	13,0	16,5	17,3	15,3	17,8	4,9	5,1	16,1
Centre-Sud	8,9	71,7	53,4	22,0	38,6	44,7	46,5	22,8	35,8	15,4
Est	40,1	6,3	35,1	10,2	26,9	21,4	19,4	14,1	41,7	22,0
Hauts-Bassins	11,3	69,5	21,9	10,3	19,7	20,0	28,4	31,2	141,2	55,2
Nord	11,3	5,8	6,8	7,5	10,6	9,3	10,1	0,4	16,8	33,2
Plateau Central	8,5	5,9	5,3	2,5	12,5	9,5	9,8	6,0	7,2	9,6
Sahel	12,5	12,5	5,7	9,7	16,9	15,6	13,1	13,5	11,5	31,4
Sud-Ouest	5,6	6,3	7,0	4,9	4,1	6,1	3,5	2,3	3,8	nd
Burkina Faso	235,2	286,7	246,7	131,3	261,2	326,4	540,5	301,7	596,9	nd

Source : Rapports statistiques annuels DGPN

Tableau 85: Recettes de services de police payés par région en millions de FCFA

RÉGION	2009	2010	2011	2012	2013
Boucle du Mouhoun	nd	2,9	12,1	1,3	17,7
Cascades	2,9	3,5	7,7	11,3	11,3
Centre	2,5	48,5	nd	nd	251,5
Centre-Est	9,9	22,3	11,3	18,5	19,9
Centre-Nord	7,7	9,1	8,6	8,8	13,6
Centre-Ouest	17,9	12,0	3,7	6,9	9,5
Centre-Sud	0,0	0,3	0,6	1,1	1,3
Est	4,1	4,9	4,2	9,4	18,1
Hauts-Bassins	36,7	39,1	48,2	59,8	93,6
Nord	5,9	6,3	0,6	12,4	16,3
Plateau Central	3,0	4,9	3,4	4,0	7,4
Sahel	1,2	2,3	3,4	5,3	8,9
Sud-Ouest	3,3	2,0	1,5	3,2	8,3
Burkina Faso	nd	158,1	nd	nd	477,4

Source : Rapports statistiques annuels DGNP

Tableau 86: Valeur des timbres par région en millions de FCFA

RÉGION	2009	2010	2011	2012	2013
Boucle du Mouhoun	21,3	15,2	20,2	28,6	31,1
Cascades	9,7	12,3	11,7	15,4	20,1
Centre	225,2	154,1	183,0	283,7	368,6
Centre-Est	13,2	8,7	6,9	11,7	20,5
Centre-Nord	20,0	12,0	12,4	19,0	25,8
Centre-Ouest	18,8	21,2	18,6	28,3	32,2
Centre-Sud	5,7	9,1	15,8	6,7	9,1
Est	27,0	8,7	7,5	17,8	17,5
Hauts-Bassins	66,8	84,8	100,7	65,3	49,9
Nord	11,1	11,9	0,4	36,9	46,2
Plateau Central	5,7	6,7	6,2	10,4	13,7
Sahel	9,6	12,9	3,1	6,3	9,5
Sud-Ouest	6,5	1,9	3,6	6,8	8,0
Burkina Faso	440,5	359,5	390,1	537,1	652,3

Source : Rapports statistiques annuels DGNP

Liste des tableaux

Tableau 1:	Nombre de Comités locaux de sécurité nommés	27
Tableau 2:	Nombre de comités locaux de sécurité installés	27
Tableau 3:	Nombre de comités locaux de sécurité fonctionnels	28
Tableau 4:	Budget (en milliards FCFA)	28
Tableau 5:	Nombre de motos fonctionnelles affectées aux activités de la police nationale	29
Tableau 6:	Nombre de véhicules quatre roues fonctionnels affectés aux activités de la police nationale	29
Tableau 7:	Activités de police administrative	35
Tableau 8:	Nombre d'enquêtes administratives par région.....	35
Tableau 9:	Nombre de certificats de perte ou de vol par région	36
Tableau 10:	Nombre de certificats de résidence par région	36
Tableau 11:	Nombre de certifications matérielles de signatures par région (en milliers)	37
Tableau 12:	Nombre de copies certifiées conformes par région (en milliers).....	37
Tableau 13:	Passeports produits par sexe.....	37
Tableau 14:	Cartes nationales d'identité burkinabè produites par région.....	38
Tableau 15:	Activités de police judiciaire	41
Tableau 16:	Nombre d'instructions du parquet par région	41
Tableau 17:	Nombre de commissions rogatoires par région	42
Tableau 18:	Nombre d'enquêtes préliminaires par région	42
Tableau 19:	Nombre d'enquêtes de flagrant délit	43
Tableau 20:	Nombre de découvertes de cadavres	43
Tableau 21:	Nombre de réquisitions à expert ou à personne qualifiée.....	44
Tableau 22:	Nombre de mandats d'arrêt.....	44
Tableau 23:	Nombre de mandats de dépôt.....	45
Tableau 24:	Nombre de mandats de comparution	45
Tableau 25:	Nombre de mandats d'amener par région	46
Tableau 26:	Nombre de procès-verbaux de recherches infructueuses	46
Tableau 27:	Nombre de procès-verbaux de notification et de remise d'actes	47
Tableau 28:	Nombre d'individus déferés	47
Tableau 29:	Nombre d'individus déferés hommes	48
Tableau 30:	Nombre d'individus déferés femmes	48
Tableau 31:	Nombre d'individus déferés mineurs	49
Tableau 32:	Crimes et délits contre la chose publique.....	55
Tableau 33:	Nombre de crimes et délits contre la chose publique par région	55
Tableau 34:	Nombre de crimes et délits contre la chose publique pour 100 000 habitants	56
Tableau 35:	Nombre de cas d'associations de malfaiteurs.....	56
Tableau 36:	Quantités des saisies de drogue	57
Tableau 37:	Nombre de personnes inculpées, condamnées pour trafic et abus de drogues.....	57
Tableau 38:	Nombre de personnes prises en charges par les services de la santé pour abus de drogues	57
Tableau 39:	Nombre de personnes prises en charges par les services de l'action sociale pour abus de drogues	57
Tableau 40:	Crimes et délits contre les particuliers.....	61
Tableau 41:	Nombre de crimes et délits contre les particuliers par région	61
Tableau 42:	Crimes et délits contre les particuliers constatés par la gendarmerie nationale	62
Tableau 43:	Nombre de crime et délits contre les particuliers pour 100 000 habitants	62
Tableau 44:	Nombre d'assassinats par région.....	62
Tableau 45:	Nombre de meurtres par région	63
Tableau 46:	Nombre d'homicides involontaires	63
Tableau 47:	Nombre de cas de coups et blessures volontaires	64
Tableau 48:	Nombre d'attaques à main armée signalées aux services de police	64
Tableau 49:	Nombre d'agressions à main armée signalées aux services de police	65
Tableau 50:	Nombre d'enlèvements de mineurs.....	65
Tableau 51:	Nombre de diffamations, injures	66
Tableau 52:	Crimes et délits contre les mœurs.....	69
Tableau 53:	Crimes et délits contre les mœurs constatés par la gendarmerie nationale	69
Tableau 54:	Nombre de crimes et délits contre les mœurs par région	69
Tableau 55:	Nombre de crimes et délits contre les mœurs pour 100 000 habitants	70
Tableau 56:	Nombre de cas de viols par région.....	70
Tableau 57:	Crimes et délits contre la propriété par type	73
Tableau 58:	Crimes et délits contre la propriété par type constatés par la gendarmerie nationale.....	73
Tableau 59:	Nombre de crimes et délits contre la propriété par région	73

Tableau 60:	Nombre de crimes et délits contre la propriété pour 100 000 habitants par région	74
Tableau 61:	Nombre de cas de vols par région.....	74
Tableau 62:	Nombre de cas d'escroqueries par région	75
Tableau 63:	Nombre de cas de recels de choses par région.....	75
Tableau 64:	Nombre de cas de complicités de vols.....	76
Tableau 65:	Nombre de cas d'abus de confiance par région.....	76
Tableau 66:	Nombre de cas de destructions volontaires de biens.....	77
Tableau 67:	Nombre de cas de violations de domicile	77
Tableau 68:	Activités de sécurité publique	81
Tableau 69:	Déclarations de vols	81
Tableau 70:	Nombre de déclaration de vols pour 100 000 habitants.....	82
Tableau 71:	Plaintes contre inconnu	82
Tableau 72:	Accidents de la circulation routière.....	83
Tableau 73:	Nombre d'accidents de circulation routière pour 100 000 habitants	83
Tableau 74:	Nombre d'individus fichés par région	84
Tableau 75:	Activités de sûreté de l'Etat	87
Tableau 76:	Nombre de fiches d'hôtels exploitées par région	87
Tableau 77:	Nombre de carnets de séjour visés par région.....	88
Tableau 78:	Nombre de réunions autorisées reçues par région	88
Tableau 79:	Nombre de manifestations autorisées reçues par région.....	89
Tableau 80:	Nombre d'interventions des sapeurs-pompiers par type.....	93
Tableau 81:	Nombre d'interventions par compagnie.....	93
Tableau 82:	Nombre décès constatés lors des interventions de la BNSP	93
Tableau 83:	Recettes des services de sécurité (en millions FCFA).....	97
Tableau 84:	Montant des amendes forfaitaires de police perçus par région (en millions FCFA)	97
Tableau 85:	Recettes de services de police payés par région en millions de FCFA	98
Tableau 86:	Valeur des timbres par région en millions de FCFA.....	98