

SIGLES ET ABBREVIATIONS

BMH	BOUCLE DU MOUHOUN
EG	Enseignement général
EFTP	Enseignement et formation techniques et professionnels
F	Fille/Femme
G	Garçon
H	Homme
HBS	Hauts-Bassins
IPS	Indice Parité du sexe
PCL	Plateau Central
Pr	Privé
Pu	Public
T	Total
TACH	Taux d'Achèvement
TAMA	Taux d'Accroissement Moyen Annuel
TBA	Taux Brut d'Admission
TBS	Taux Brut de Scolarisation

Tableau synthétique

	2015-2016	2016-2017	2017-2018	2018-2019	2019-2020	TAMA
Elèves	1 058 163	1 162 297	1 281 007	1 342 143	1 361 214	6,5
% Filles	47,8	48,4	49,1	49,9	50,5	
% Privé	39,7	40,9	39,9	41,7	43,5	
Enseignants	23 430	24 266	27 094	29 130	31 447	7,6
% Femmes	18,1	20,2	20,3	21,3	21,1	
% Qualifiés	54,2	56	56,8	57,6	61,4	
% Privé	16	15	14,3	14,2	16,9	
Etablissements	3 228	3 322	3 810	4 071	4 322	7,6
% Privé	44,1	43,7	48,4	50,2	51,9	
Salles de classe	17 927	20 407	22 982	24 777	26 176	9,9
% Privé	43,6	44,0	43,9	45,5	47,3	

I.1 Effectif des élèves selon le statut des établissements

Région		2015-2016	2016-2017	2017-2018	2018-2019	2019-2020	TAMA
BMH	Pu	82 960	85 498	95 669	94 918	87 808	1,4
	Pr	26 860	25 669	30 089	35 325	37 485	8,7
	T	109 820	111 167	125 758	130 243	125 293	3,4
Casca des	Pu	31 766	33 927	37 120	38 584	36 481	3,5
	Pr	10 479	12 545	13 590	15 479	17 431	13,6
	T	42 245	46 472	50 710	54 063	53 912	6,3
Centre	Pu	55 984	60 619	66 993	66 763	71 409	6,3
	Pr	162 607	197 812	203 539	212 333	236 474	9,8
	T	218 591	258 431	270 532	279 096	307 883	8,9
Centre-Est	Pu	51 339	55 505	64 802	66 062	66 171	6,6
	Pr	22 144	23 519	26 928	32 997	32 894	10,4
	T	73 483	79 024	91 730	99 059	99 065	7,8
Centre-Nord	Pu	43 179	46 430	51 446	58 684	51 018	4,3
	Pr	20 000	20 773	21 887	23 771	21 697	2,1
	T	63 179	67 203	73 333	82 455	72 715	3,6
Centre-Ouest	Pu	64 058	71 019	81 735	84 546	86 513	7,8
	Pr	36 630	39 853	45 908	53 836	54 067	10,2
	T	100 688	110 872	127 643	138 382	140 580	8,7
Centre-sud	Pu	41 881	47 117	50 821	51 329	51 011	5,1
	Pr	10 750	10 888	11 351	10 447	13 512	5,9
	T	52 631	58 005	62 172	61 776	64 523	5,2
Est	Pu	42 449	47 865	53 095	56 471	55 261	6,8
	Pr	21 532	24 258	25 306	26 736	27 772	6,6
	T	63 981	72 123	78 401	83 207	83 033	6,7
HBS	Pu	68 140	72 607	81 219	82 491	85 394	5,8
	Pr	66 465	71 600	78 472	88 435	92 691	8,7
	T	134 605	144 207	159 691	170 926	178 085	7,2
Nord	Pu	64 130	66 897	78 304	79 117	75 273	4,1
	Pr	22 262	24 840	26 342	27 570	27 836	5,7
	T	86 392	91 737	104 646	106 687	103 109	4,5
PCL	Pu	39 996	43 042	47 336	48 868	48 138	4,7
	Pr	11 699	13 987	17 400	19 595	19 695	13,9
	T	51 695	57 029	64 736	68 463	67 833	7,0
Sahel	Pu	17 294	18 474	18 857	14 253	11 000	-10,7
	Pr	2 299	2 820	2 912	2 502	2 133	-1,9
	T	19 593	21 294	21 769	16 755	13 133	-9,5
Sud-ouest	Pu	34 658	37 989	42 756	43 794	44 276	6,3
	Pr	6 602	6 744	7 130	7 237	7 774	4,2
	T	41 260	44 733	49 886	51 031	52 050	6,0
National	Pu	637 834	686 989	770 153	785 880	769 753	4,8
	Pr	420 329	475 308	510 854	556 263	591 461	8,9
	T	1 058 163	1 162 297	1 281 007	1 342 143	1 361 214	6,5

L'effectif des élèves est passé de 1 058 163 en 2015/2016 à 1 361 214 en 2019/2020 soit à un rythme annuel de 6,5%. Au niveau du public, ce rythme est de 4,8% contre 8,9% pour le privé.

I.2 Effectif des élèves selon le sexe

Région		2015-2016	2016-2017	2017-2018	2018-2019	2019-2020	TAMA
BMH	G	58 125	58 956	65 722	50 577	63 513	2,2
	F	51 695	52 211	60 036	52 627	61 780	4,6
	T	109 820	111 167	125 758	103 204	125 293	3,4
Cascades	G	22 917	25 091	27 084	22 107	28 146	5,3
	F	19 328	21 381	23 626	21 364	25 766	7,5
	T	42 245	46 472	50 710	43 471	53 912	6,3
Centre	G	103 821	122 532	127 365	91 090	143 025	8,3
	F	114 770	135 899	143 167	109 080	164 858	9,5
	T	218 591	258 431	270 532	200 170	307 883	8,9
Centre-Est	G	38 403	40 861	47 161	39 034	49 443	6,5
	F	35 080	38 163	44 569	39 998	49 622	9,1
	T	73 483	79 024	91 730	79 032	99 065	7,8
Centre-Nord	G	32 772	34 524	36 780	30 631	34 261	1,1
	F	30 407	32 679	36 553	35 291	38 454	6,0
	T	63 179	67 203	73 333	65 922	72 715	3,6
Centre-Ouest	G	54 899	59 461	66 946	55 250	72 128	7,1
	F	45 789	51 411	60 697	55 826	68 452	10,6
	T	100 688	110 872	127 643	111 076	140 580	8,7
Centre-sud	G	27 417	29 977	31 678	24 599	31 958	3,9
	F	25 214	28 028	30 494	26 152	32 565	6,6
	T	52 631	58 005	62 172	50 751	64 523	5,2
Est	G	35 429	39 365	42 302	33 962	43 482	5,3
	F	28 552	32 758	36 099	32 617	39 551	8,5
	T	63 981	72 123	78 401	66 579	83 033	6,7
HBS	G	72 012	75 938	82 288	64 106	89 146	5,5
	F	62 593	68 269	77 403	67 288	88 939	9,2
	T	134 605	144 207	159 691	131 394	178 085	7,2
Nord	G	44 654	46 888	52 733	39 499	50 507	3,1
	F	41 738	44 849	51 913	45 090	52 602	6,0
	T	86 392	91 737	104 646	84 589	103 109	4,5
PCL	G	26 053	28 071	31 426	25 372	31 783	5,1
	F	25 642	28 958	33 310	30 494	36 050	8,9
	T	51 695	57 029	64 736	55 866	67 833	7,0
Sahel	G	11 827	12 780	12 809	7 338	7 271	-11,5
	F	7 766	8 514	8 960	6 055	5 862	-6,8
	T	19 593	21 294	21 769	13 393	13 133	-9,5
Sud-Ouest	G	23 997	25 756	28 120	21 876	28 955	4,8
	F	17 263	18 977	21 766	19 102	23 095	7,5
	T	41 260	44 733	49 886	40 978	52 050	6,0
National	G	552 326	600 200	652 414	505 441	673 618	5,1
	F	505 837	562 097	628 593	540 984	687 596	8,0
	T	1 058 163	1 162 297	1 281 007	1 046 425	1 361 214	6,5

Entre 2015/2016 et 2019/2020 l'effectif des filles a progressé plus rapidement que celui des garçons. En effet le rythme annuel de croissance de l'effectif des filles est de 8,0% contre 5,1% pour celui des garçons.

II.1 Effectif des enseignants selon le statut des établissements

Région		2015-2016	2016-2017	2017-2018	2018-2019	2019-2020	TAMA
BMH	Pu	2 270	2 183	2 323	2 613	2 441	1,8
	Pr	367	374	425	524	604	13,3
	T	2 637	2 557	2 748	3 137	3 045	3,7
Cascades	Pu	998	1 009	1 097	1 189	1 209	4,9
	Pr	65	64	72	92	137	20,5
	T	1 063	1 073	1 169	1 281	1 346	6,1
Centre	Pu	2 638	2 733	3 296	3 366	4 418	13,8
	Pr	1 111	1 000	922	787	1 184	1,6
	T	3 749	3 733	4 218	4 153	5 602	10,6
Centre-Est	Pu	1 459	1 566	1 874	1 946	2 033	8,6
	Pr	255	281	363	441	534	20,3
	T	1 714	1 847	2 237	2 387	2 567	10,6
Centre-Nord	Pu	1 248	1 470	1 605	1 896	1 681	7,7
	Pr	275	300	378	406	353	6,4
	T	1 523	1 770	1 983	2 302	2 034	7,5
Centre-Ouest	Pu	1 841	2 146	2 525	2 714	2 998	13,0
	Pr	438	395	452	582	655	10,6
	T	2 279	2 541	2 977	3 296	3 653	12,5
Centre-sud	Pu	1 152	1 184	1 345	1 411	1 423	5,4
	Pr	116	131	115	96	206	15,4
	T	1 268	1 315	1 460	1 507	1 629	6,5
Est	Pu	1 413	1 203	1 319	1 357	1 386	-0,5
	Pr	172	74	97	100	288	13,8
	T	1 585	1 277	1 416	1 457	1 674	1,4
HBS	Pu	2 006	2 154	2 363	2 628	2 597	6,7
	Pr	565	528	529	622	824	9,9
	T	2 571	2 682	2 892	3 250	3 421	7,4
Nord	Pu	1 593	1 791	2 013	2 182	2 210	8,5
	Pr	242	309	322	328	295	5,1
	T	1 835	2 100	2 335	2 510	2 505	8,1
PCL	Pu	1 218	1 310	1 496	1 636	1 698	8,7
	Pr	75	127	120	129	120	12,5
	T	1 293	1 437	1 616	1 765	1 818	8,9
Sahel	Pu	675	676	622	567	561	-4,5
	Pr	16	16	14	33	29	16,0
	T	691	692	636	600	590	-3,9
Sud-Ouest	Pu	1 163	1 189	1 350	1 422	1 488	6,4
	Pr	59	53	57	63	75	6,2
	T	1 222	1 242	1 407	1 485	1 563	6,3
National	Pu	19 674	20 614	23 228	24 927	26 143	7,4
	Pr	3 756	3 652	3 866	4 203	5 304	9,0
	T	23 430	24 266	27 094	29 130	31 447	7,6

L'effectif des enseignants est passé de 23 430 en 2015/2016 à 31 447 en 2019/2020 soit un rythme annuel de 7,6%. Ce rythme est de 7,4% au niveau du public contre 9,0% pour le privé.

II.2 Effectif des enseignants selon le sexe

Région		2015-2016	2016-2017	2017-2018	2018-2019	2019-2020	TAMA
BMH	H	2 264	2 098	2 266	2 557	2 496	2,5
	F	373	459	482	580	549	10,1
	T	2 637	2 557	2 748	3 137	3 045	3,7
Cascades	H	925	903	982	1 062	1 131	5,2
	F	138	170	187	219	215	11,7
	T	1 063	1 073	1 169	1 281	1 346	6,1
Centre	H	2 722	2 719	3 088	2 994	4 068	10,6
	F	1 027	1 014	1 130	1 159	1 534	10,6
	T	3 749	3 733	4 218	4 153	5 602	10,6
Centre-Est	H	1 429	1 529	1 841	1 919	2 097	10,1
	F	285	318	396	468	470	13,3
	T	1 714	1 847	2 237	2 387	2 567	10,6
Centre-Nord	H	1 244	1 412	1 575	1 803	1 590	6,3
	F	279	358	408	499	444	12,3
	T	1 523	1 770	1 983	2 302	2 034	7,5
Centre-Ouest	H	1 807	1 922	2 271	2 494	2 759	11,2
	F	472	619	706	802	894	17,3
	T	2 279	2 541	2 977	3 296	3 653	12,5
Centre-sud	H	1 033	1 044	1 163	1 199	1 310	6,1
	F	235	271	297	308	319	7,9
	T	1 268	1 315	1 460	1 507	1 629	6,5
Est	H	1 383	1 083	1 185	1 202	1 379	-0,1
	F	202	194	231	255	295	9,9
	T	1 585	1 277	1 416	1 457	1 674	1,4
HBS	H	2 196	2 256	2 428	2 735	2 884	7,1
	F	375	426	464	515	537	9,4
	T	2 571	2 682	2 892	3 250	3 421	7,4
Nord	H	1 529	1 696	1 853	1 955	1 976	6,6
	F	306	404	482	555	529	14,7
	T	1 835	2 100	2 335	2 510	2 505	8,1
PCL	H	952	1 038	1 195	1 268	1 338	8,9
	F	341	399	421	497	480	8,9
	T	1 293	1 437	1 616	1 765	1 818	8,9
Sahel	H	591	586	523	462	461	-6,0
	F	100	106	113	138	129	6,6
	T	691	692	636	600	590	-3,9
Sud-Ouest	H	1 112	1 090	1 233	1 269	1 329	4,6
	F	110	152	174	216	234	20,8
	T	1 222	1 242	1 407	1 485	1 563	6,3
National	H	19 187	19 376	21 603	22 919	24 818	6,6
	F	4 243	4 890	5 491	6 211	6 629	11,8
	T	23 430	24 266	27 094	29 130	31 447	7,6

En 2019/2020, la proportion des enseignantes est de 21,1%. Entre 2015/2016 et 2019/2020, l'effectif des enseignantes a plus augmenté par rapport à celui des enseignants. En effet, le rythme annuel de croissance de l'effectif des enseignantes est de 11,8% contre 6,6% pour celui des enseignants.

III.1 Nombre d'établissements selon le statut

Région		2015-2016	2016-2017	2017-2018	2018-2019	2019-2020	TAMA
BMH	Pu	243	240	244	256	238	-0,5
	Pr	94	98	129	148	157	13,7
	T	337	338	373	404	395	4,0
Cascades	Pu	84	86	90	97	105	5,7
	Pr	37	39	56	67	84	22,7
	T	121	125	146	164	189	11,8
Centre	Pu	113	114	128	132	158	8,7
	Pr	522	564	718	725	819	11,9
	T	635	678	846	857	977	11,4
Centre-Est	Pu	165	169	181	186	197	4,5
	Pr	73	71	93	120	133	16,2
	T	238	240	274	306	330	8,5
Centre-Nord	Pu	148	151	162	185	170	3,5
	Pr	81	75	85	106	87	1,8
	T	229	226	247	291	257	2,9
Centre-Ouest	Pu	199	208	221	227	242	5,0
	Pr	122	131	170	209	223	16,3
	T	321	339	391	436	465	9,7
Centre-sud	Pu	114	124	124	125	133	3,9
	Pr	52	46	49	49	77	10,3
	T	166	170	173	174	210	6,1
Est	Pu	111	124	127	129	126	3,2
	Pr	75	70	84	92	101	7,7
	T	186	194	211	221	227	5,1
HBS	Pu	172	178	198	201	223	6,7
	Pr	187	166	218	249	282	10,8
	T	359	344	416	450	505	8,9
Nord	Pu	162	163	179	182	180	2,7
	Pr	78	79	91	105	104	7,5
	T	240	242	270	287	284	4,3
PCL	Pu	96	107	118	127	137	9,3
	Pr	53	65	84	107	113	20,8
	T	149	172	202	234	250	13,8
Sahel	Pu	77	79	65	43	27	-23,0
	Pr	13	19	19	17	12	-2,0
	T	90	98	84	60	39	-18,9
Sud-Ouest	Pu	122	128	130	138	141	3,7
	Pr	35	28	47	49	53	10,9
	T	157	156	177	187	194	5,4
National	Pu	1 806	1 871	1 967	2 028	2 077	3,6
	Pr	1 422	1 451	1 843	2 043	2 245	12,1
	T	3 228	3 322	3 810	4 071	4 322	7,6

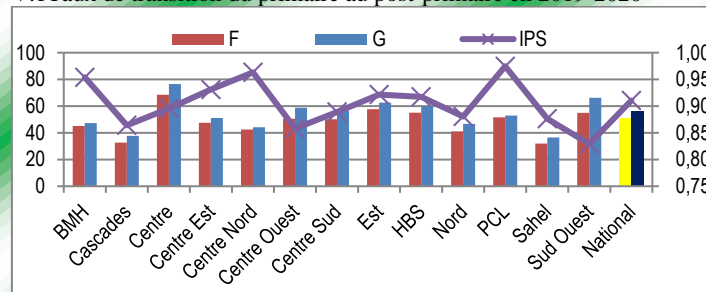
Entre 2015/2016 et 2019/2020, le nombre d'établissements est passé de 3 228 à 4 322, soit un rythme annuel de 7,6%. Le nombre d'établissements privés a augmenté plus rapidement que celui des établissements publics. En effet, ce rythme est de 12,1% au niveau du privé contre 3,6% pour le public.

IV.1 Nombre de salles de classe selon le statut des établissements

Région		2015-2016	2016-2017	2017-2018	2018-2019	2019-2020	TAMA
BMH	Pu	1 285	1 368	1 553	1 600	1 568	5,1
	Pr	502	528	645	820	828	13,3
	T	1 787	1 896	2 198	2 420	2 396	7,6
Cascades	Pu	512	559	622	655	707	8,4
	Pr	170	203	237	333	345	19,4
	T	682	762	859	988	1 052	11,4
Centre	Pu	876	961	1 054	1 077	1 274	9,8
	Pr	3 247	3 876	3 985	4 688	4 788	10,2
	T	4 123	4 837	5 039	5 765	6 062	10,1
Centre-Est	Pu	872	960	1 144	1 167	1 185	8,0
	Pr	403	440	583	699	731	16,1
	T	1 275	1 400	1 727	1 866	1 916	10,7
Centre-Nord	Pu	728	827	930	1 101	966	7,3
	Pr	380	422	472	551	467	5,3
	T	1 108	1 249	1 402	1 652	1 433	6,6
Centre-Ouest	Pu	983	1 165	1 362	1 460	1 534	11,8
	Pr	676	775	952	1 196	1 216	15,8
	T	1 659	1 940	2 314	2 656	2 750	13,5
Centre-sud	Pu	669	796	837	889	919	8,3
	Pr	215	220	240	250	347	12,7
	T	884	1 016	1 077	1 139	1 266	9,4
Est	Pu	646	801	885	926	956	10,3
	Pr	339	382	433	520	512	10,9
	T	985	1 183	1 318	1 446	1 468	10,5
HBS	Pu	1 003	1 140	1 287	1 349	1 397	8,6
	Pr	1 077	1 174	1 359	1 711	1 805	13,8
	T	2 080	2 314	2 646	3 060	3 202	11,4
Nord	Pu	982	1 043	1 248	1 327	1 324	7,8
	Pr	419	488	579	627	612	9,9
	T	1 401	1 531	1 827	1 954	1 936	8,4
PCL	Pu	625	702	800	817	894	9,4
	Pr	220	287	369	455	485	21,9
	T	845	989	1 169	1 272	1 379	13,0
Sahel	Pu	342	385	393	293	226	-9,8
	Pr	55	73	72	73	49	-2,8
	T	397	458	465	366	275	-8,8
Sud-Ouest	Pu	596	713	784	814	850	9,3
	Pr	105	119	157	208	191	16,1
	T	701	832	941	1 022	1 041	10,4
National	Pu	10 119	11 420	12 899	13 475	13 800	8,1
	Pr	7 808	8 987	10 083	12 131	12 376	12,2
	T	17 927	20 407	22 982	25 606	26 176	9,9

Le nombre de salles de classe est passé de 17 927 en 2015/2016 à 26 176 en 2019/2020 soit un TAMA de 9,9%. Le TAMA au niveau du privé est de 12,2% contre 8,1% pour le public.

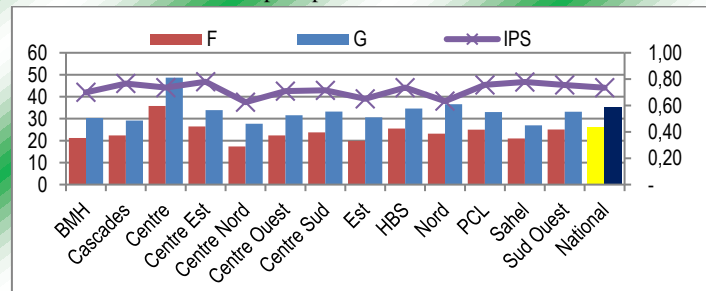
V.1 Taux de transition du primaire au post-primaire en 2019-2020



V.2 Evolution du taux de transition du primaire au post-primaire

	2015-2016	2016-2017	2017-2018	2018-2019	2019-2020
BMH	66,7	59,3	69,0	55,5	46,2
Cascades	66,3	59,5	69,0	59,8	35,1
Centre	78,0	76,7	79,1	76,4	72,1
Centre-Est	57,0	53,7	60,9	56,7	49,3
Centre-Nord	58,0	53,9	58,8	59,4	43,3
Centre-Ouest	68,6	57,6	70,9	61,1	54,4
Centre-Sud	69,0	68,9	68,4	58,6	53,1
Est	62,0	63,9	70,1	64,9	60,1
HBS	70,4	63,0	69,6	64,9	57,4
Nord	62,0	55,4	66,0	55,8	43,6
PCL	57,8	55,2	63,3	59,7	52,2
Sahel	51,7	51,6	45,1	31,8	34,4
Sud-Ouest	66,0	62,4	71,5	65,3	60,5
National	65,8	61,3	68,2	61,6	53,5

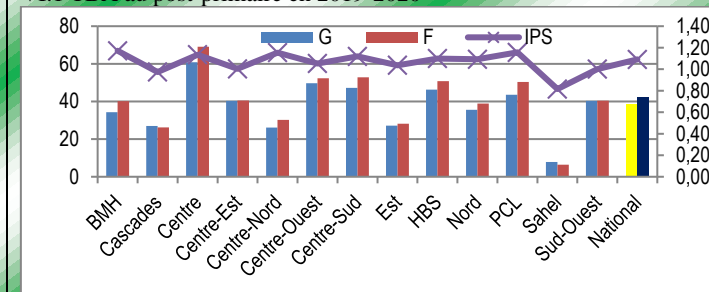
V.3 Taux de transition du post-primaire au secondaire en 2019-2020



V.4 Evolution du taux de transition du post-primaire au secondaire

	2015-2016	2016-2017	2017-2018	2018-2019	2019-2020
BMH	40,8	29,0	32,6	41,9	25,7
Cascades	30,7	31,4	27,4	41,5	25,9
Centre	50,9	46,4	34,4	45,1	41,2
Centre-Est	41,1	36,5	39,3	45,7	30,0
Centre-Nord	37,1	33,9	26,7	43,9	22,1
Centre-Ouest	36,4	32,5	33,8	43,1	27,0
Centre-Sud	36,8	31,9	29,9	40,6	28,3
Est	32,7	26,8	25,1	38,0	25,3
HBS	37,4	34,6	32,5	44,8	29,8
Nord	39,9	34,0	33,8	44,7	29,4
PCL	37,0	30,2	28,3	39,3	28,7
Sahel	29,9	31,9	26,0	33,1	24,3
Sud-Ouest	38,4	30,4	31,7	44,5	29,6
National	40,4	35,4	32,1	43,2	30,5

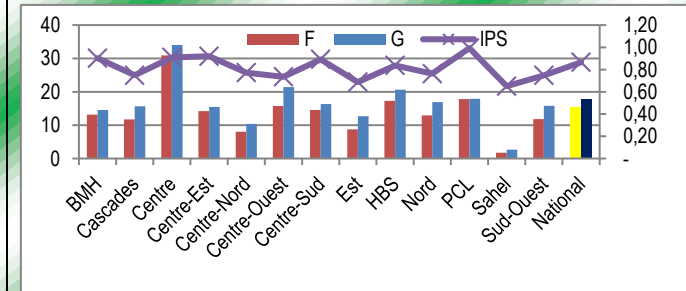
VI.1 TBA au post-primaire en 2019-2020



VI.2 Evolution du TBA au post-primaire

	2015-2016	2016-2017	2017-2018	2018-2019	2019-2020
BMH	47,5	39,8	50,7	41,0	37,0
Cascades	44,9	40,6	45,8	42,1	26,6
Centre	60,1	61,2	68,8	64,5	64,8
Centre-Est	40,7	40,1	48,4	45,5	40,4
Centre-Nord	34,2	30,2	34,7	36,7	28,1
Centre-Ouest	53,3	49,9	64,1	57,2	51,0
Centre-Sud	51,8	58,2	62,4	57,5	49,9
Est	30,6	30,0	34,4	33,8	27,6
HBS	51,2	44,6	55,0	52,6	48,5
Nord	47,8	44,1	56,5	47,2	37,2
PCL	48,1	45,8	57,1	54,0	46,9
Sahel	15,9	13,6	13,6	9,5	7,1
Sud-Ouest	44,0	40,3	47,3	42,9	40,4
National	44,5	41,8	49,9	45,7	40,3

VI.3 TBA au secondaire en 2019-2020



VI.4 Evolution du TBA au secondaire

	2015-2016	2016-2017	2017-2018	2018-2019	2019-2020
BMH	15,4	12,8	15,7	24,1	13,9
Cascades	12,9	12,2	12,6	22,0	13,7
Centre	33,4	29,9	29,8	40,1	32,4
Centre-Est	14,4	12,9	15,8	22,8	14,9
Centre-Nord	11,7	11,0	10,3	18,4	9,2
Centre-Ouest	16,1	14,8	18,3	29,1	18,6
Centre-Sud	16,0	15,0	15,6	23,5	15,5
Est	11,0	9,5	11,0	18,5	10,8
HBS	19,1	17,8	18,9	29,7	19,0
Nord	16,0	14,0	15,7	23,5	14,9
PCL	16,4	13,3	15,5	24,7	17,9
Sahel	3,3	3,5	3,3	4,6	2,2
Sud-Ouest	14,3	11,2	14,2	22,4	14,0
National	17,0	15,2	16,6	25,0	16,7



MINISTRE DE L'EDUCATION
NATIONALE, DE
L'ALPHABETISATION ET DE LA
PROMOTION DES LANGUES
NATIONALES

SECRETARIAT GENERAL

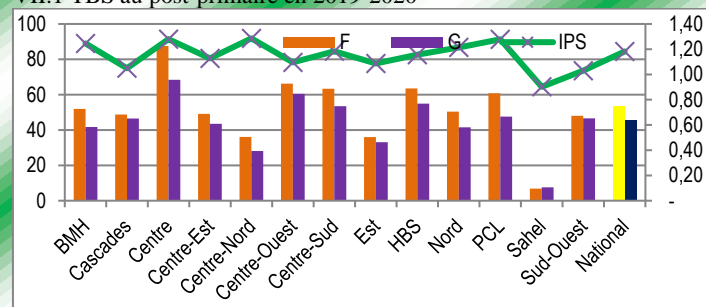
DIRECTION GENERALE DES
ETUDES ET DES
STATISTIQUES SECTORIELLES

STATISTIQUES DU POST-PRIMAIRE ET SECONDAIRE ANNEE SCOLAIRE 2019/2020

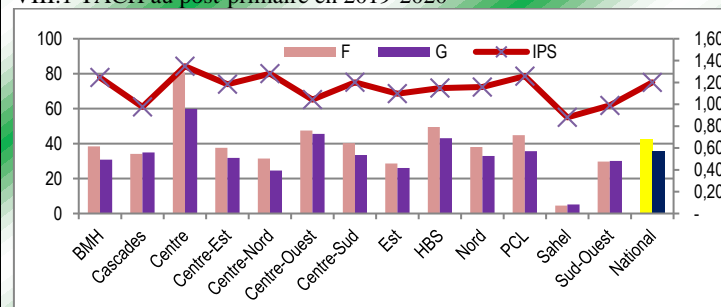


Téléphone : (+226) 25 30 73 08
Télécopie : (+226) 25 31 28 84
Messagerie : depmeba@yahoo.fr
Site Web : www.dgessmena.org

VII.1 TBS au post-primaire en 2019-2020



VIII.1 TACH au post-primaire en 2019-2020



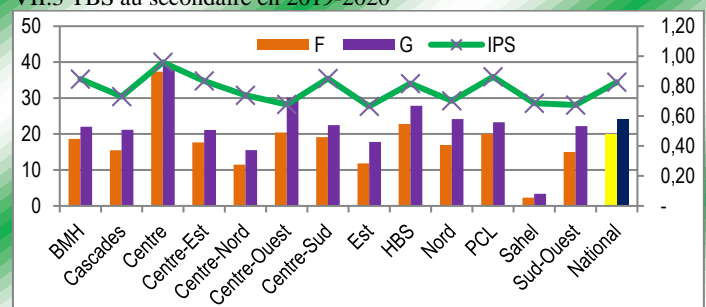
VII.2 Evolution du TBS au post-primaire

	2015-2016	2016-2017	2017-2018	2018-2019	2019-2020
BMH	50,5	48,9	52,9	50,4	46,4
Cascades	46,6	48,6	50,9	50,0	47,6
Centre	65,8	75,5	75,8	72,6	77,7
Centre-Est	41,9	43,2	47,8	48,0	46,2
Centre-Nord	34,1	34,2	36,3	37,8	32,1
Centre-Ouest	55,0	57,8	64,1	64,6	63,3
Centre-Sud	56,7	60,2	62,2	57,7	58,2
Est	33,2	36,1	37,2	36,0	34,5
HBS	53,2	54,9	59,1	58,4	59,0
Nord	47,3	48,0	52,4	49,6	45,9
PCL	49,6	52,4	57,4	57,0	54,1
Sahel	13,6	14,0	13,6	9,4	7,2
Sud-Ouest	45,0	47,1	50,5	47,7	47,2
National	46,6	49,0	52,0	50,5	49,3

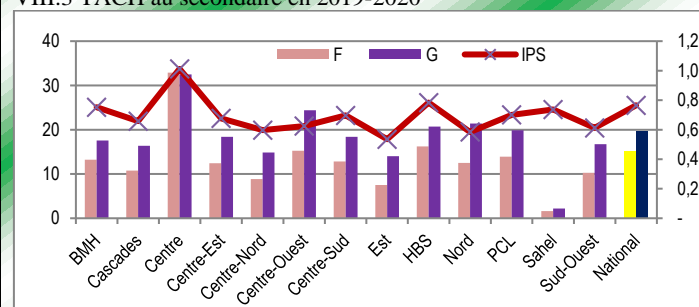
VIII.2 Evolution du TACH au post-primaire

	2015-2016	2016-2017	2017-2018	2018-2019	2019-2020
BMH	29,1	31,1	40,0	36,1	34,3
Cascades	22,0	29,0	33,4	34,2	34,5
Centre	55,8	71,9	72,3	66,3	70,3
Centre-Est	21,7	25,3	33,5	34,3	34,6
Centre-Nord	22,1	25,8	30,7	31,2	28,0
Centre-Ouest	28,2	34,1	44,9	46,5	46,5
Centre-Sud	28,4	33,2	38,0	37,1	36,7
Est	23,5	29,0	32,0	27,5	27,3
HBS	34,6	40,8	47,6	44,3	46,3
Nord	26,8	31,5	36,9	36,8	35,5
PCL	28,4	33,5	40,8	42,0	40,2
Sahel	6,5	8,8	8,6	6,5	4,9
Sud-Ouest	20,6	25,9	28,3	29,9	29,9
National	29,2	35,4	40,6	38,9	39,0

VII.3 TBS au secondaire en 2019-2020



VIII.3 TACH au secondaire en 2019-2020



VII.4 Evolution du TBS au secondaire

	2015-2016	2016-2017	2017-2018	2018-2019	2019-2020
BMH	12,8	13,3	15,7	20,6	20,5
Cascades	11,5	13,0	13,8	18,0	18,4
Centre	30,8	33,1	33,1	36,4	38,1
Centre-Est	11,5	12,5	15,1	19,4	19,4
Centre-Nord	9,1	10,6	11,0	15,1	13,5
Centre-Ouest	14,2	16,3	18,8	24,7	25,3
Centre-Sud	13,6	14,8	16,1	19,6	20,9
Est	8,4	9,1	10,7	14,8	14,9
HBS	18,8	19,3	20,0	25,1	25,4
Nord	13,0	14,2	16,7	20,6	20,6
PCL	13,1	14,8	16,8	20,8	21,7
Sahel	2,6	3,2	3,4	3,7	2,8
Sud-Ouest	12,6	13,2	14,7	19,0	19,0
National	15,0	16,2	17,6	21,6	21,9

VIII.4 Evolution du TACH au secondaire

	2015-2016	2016-2017	2017-2018	2018-2019	2019-2020
BMH	7,1	7,8	12,0	12,6	15,6
Cascades	6,4	7,9	11,1	12,2	13,6
Centre	23,5	26,3	31,1	30,2	32,7
Centre-Est	6,8	7,8	11,4	12,8	15,4
Centre-Nord	5,2	6,4	8,8	11,4	11,8
Centre-Ouest	8,5	10,1	16,6	16,6	19,8
Centre-Sud	8,5	8,7	10,4	12,6	15,7
Est	5,3	4,9	8,9	8,3	10,7
HBS	12,0	13,5	15,8	16,7	18,5
Nord	7,6	9,3	13,7	15,0	16,9
PCL	7,7	10,9	13,9	14,9	16,9
Sahel	1,6	1,7	2,5	2,6	1,9
Sud-Ouest	7,3	7,5	10,4	10,4	13,8
National	9,8	11,2	14,8	15,4	17,5