

## EFFECTIFS DES ELEVES PAR REGION SELON LE SEXE

Régions	2009-2010			2010-2011		
	Garçons	Filles	Ensemble	Garçons	Filles	Ensemble
BOUCLE DU MOUHOUN	110374	96346	206720	117107	104366	221473
CASCADES	41236	35659	76895	44248	38966	83214
CENTRE	125479	127016	252495	132521	134698	267219
CENTRE-EST	88898	75153	164051	97161	83425	180586
CENTRE-NORD	89632	74118	163750	93603	79258	172861
CENTRE-OUEST	106455	91048	197503	116043	102646	218689
CENTRE-SUD	55066	49392	104458	59241	54035	113276
EST	69563	63069	132632	73850	67961	141811
HAUTS-BASSINS	122754	107860	230614	131783	118005	249788
NORD	125220	103725	228945	133723	114587	248310
PLATEAU CENTRAL	62683	52261	114944	66637	56960	123597
SAHEL	45396	40442	85838	47159	41552	88711
SUD-OUEST	47156	41629	88785	50708	45052	95760
<b>Total national</b>	<b>1E+06</b>	<b>957718</b>	<b>2E+06</b>	<b>1E+06</b>	<b>1E+06</b>	<b>2E+06</b>

Au cours de l'année scolaire 2010/11, environ 2 205 295 élèves sont inscrits à l'école primaire contre 2 047 630 en 2008/09. La région du Centre concentre le plus d'élèves (267 219) suivie des Hauts Bassins (249 788).

## ACCROISSEMENT DE L'ACCES ET DE LA PARTICIPATION

## NOMBRE D'ECOLES ET NOMBRE DE SALLES DE CLASSE PAR REGION (2008/2009 ET 2009/2010)

Il a été recensé en 2009/10, 10 198 écoles, 38 269 salles de classe fonctionnelles contre respectivement 9 726 et 35 129 l'année dernière soit une augmentation d'environ 4,8% et 8,9%. La région du Nord compte le plus d'écoles primaires mais moins de classes que celle du centre.

## PROPORTION DES ELEVES A MOINS DE 3 KM PAR REGION

Régions	2008/2009	2009/2010
BOUCLE DU MOUHOUN	92,76	92,74
CASCADES	80,66	80,98
CENTRE	79,48	77,96
CENTRE-EST	79,91	80,17
CENTRE-NORD	84,3	85,92
CENTRE-OUEST	83,36	82,42
CENTRE-SUD	81,39	81,91
EST	84,87	82,03
HAUTS-BASSINS	84,79	85,04
NORD	93,47	90,64
PLATEAU CENTRAL	81,66	81,23
SAHEL	88,72	87,35
SUD-OUEST	77,96	78,88
<b>Total national</b>	<b>84,68</b>	<b>84,11</b>

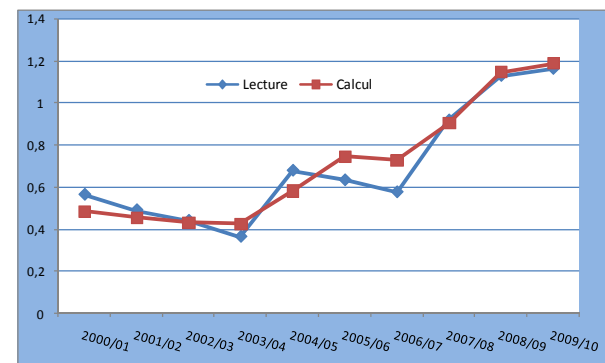
En 2009/10, 84,11% des élèves du primaire sont à moins de 3 km de leurs établissements. L'année dernière cette proportion était de 84,7%. Au niveau régional, le Centre enregistre les plus grandes aires de recrutement (33,14% des élèves sont à plus de 3km) en 2009.

## RATIO ELEVE MAITRE (TENANT UNE CLASSE)

Régions	2008/2009	2009/2010
BOUCLE DU MOUHOUN	55,0	54,1
CASCADES	57,6	58,5
CENTRE	56,2	54,9
CENTRE-EST	57,4	56,5
CENTRE-NORD	54,3	55,1
CENTRE-OUEST	55,3	55,8
CENTRE-SUD	59,1	59,1
EST	46,2	44,1
HAUTS-BASSINS	63,6	63,5
NORD	57,1	56,1
PLATEAU CENTRAL	52,1	50,3
SAHEL	41,2	42,3
SUD-OUEST	47,5	47,6
<b>Total national</b>	<b>54,7</b>	<b>54,2</b>

Les différents efforts consentis pour l'élargissement de l'offre scolaire ont permis d'accroître considérablement le taux brut d'admission. Ainsi en 2009/10, il est de 85,8% soit 7,8 points de plus qu'en 2008/09. Il en ressort que près de 9 enfants sur 10 en âge scolaire ont accès à l'école aujourd'hui. Beaucoup d'efforts restent à fournir pour l'absorption des enfants en marge du système éducatif. Quant au taux brut de scolarisation il est de 74,8% soit 2,4 points de plus que l'année passée.

## LES MANUELS SCOLAIRES: PRES DU RATIO UN LIVRE LECTURE ET UN LIVRE DE CALCUL PAR ELEVE.

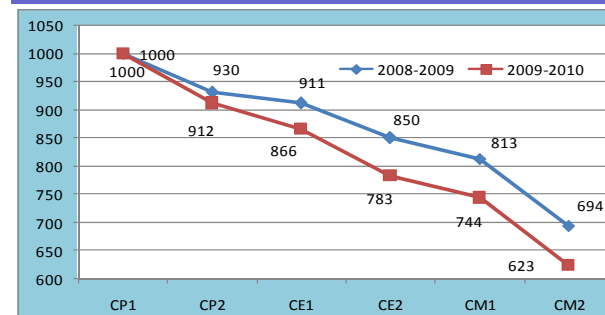


La distribution de manuels scolaires est une des priorités du PDDEB. L'objectif d'un livre de lecture et d'un livre de calcul pour un élève a été atteint depuis 2008/2009. En 2009/10 le ratio est de 1,17 en lecture et 1,19 en calcul.

## LES TAUX DE REDOUBLEMENT PAR REGION EN 2008 ET 2009

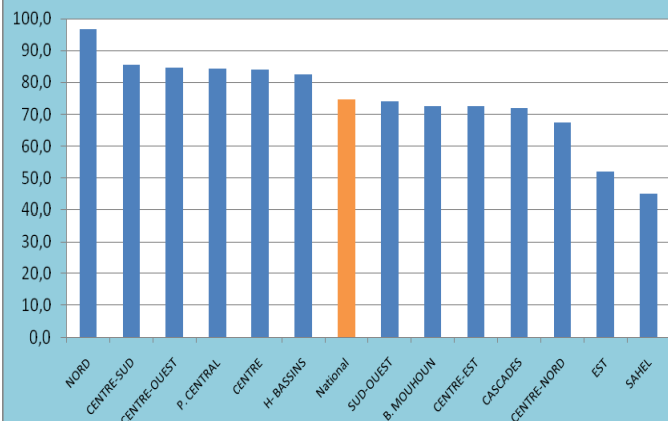
Régions	2008/2009	2009/2010
BOUCLE DU MOUHOUN	12,3	11,6
CASCADES	11,2	10,4
CENTRE	12,7	11,3
CENTRE-EST	9,4	8,1
CENTRE-NORD	13,5	13,3
CENTRE-OUEST	11,5	10,8
CENTRE-SUD	13,8	12,7
EST	11,4	10,5
HAUTS-BASSINS	9,4	8,1
NORD	14,0	14,6
PLATEAU CENTRAL	12,8	12,5
SAHEL	5,3	5,6
SUD-OUEST	8,6	7,8
<b>Total national</b>	<b>11,6</b>	<b>10,9</b>

## PROFIL DE RETENTION AU PRIMAIRE (2008 ET 2009)



En 2008/09, les indicateurs de qualité permettaient de prévoir que sur 1000 élèves inscrits au CP1, presque 694 arriveraient au CM2 ; ce chiffre est de 623 en 2009/10 soit une baisse de 71 élèves.

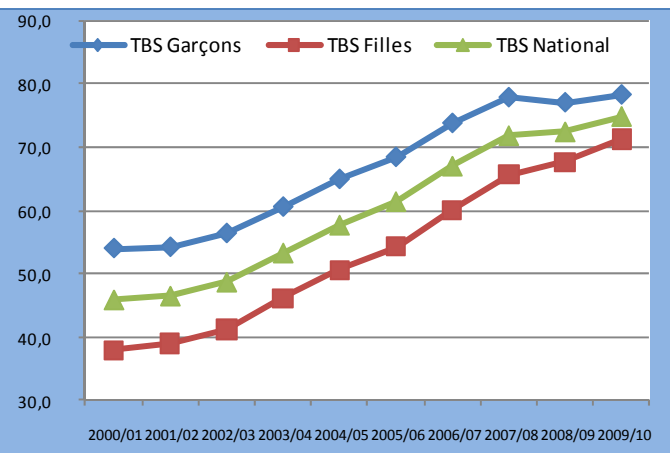
**PERSISTENCE DES INEGALITÉS RÉGIONALES  
TAUX BRUT DE SCOLARISATION PAR REGION EN 2009/2010**



Le TBS de 74,8% en 2009/10 cache d'énormes disparités entre les régions. Tandis que la région du Nord enregistre un TBS de 96,7%, la région du Sahel est à 44,8% soit un écart de 50 points de pourcentage.

Les régions des Hauts- Bassins; du Centre, du Plateau Central, du Centre-Ouest, du Centre-Sud et du Nord enregistrent des taux en dessus de la moyenne nationale.

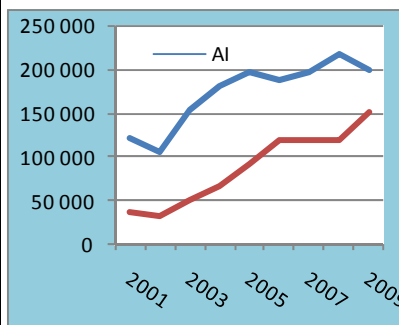
**EVOLUTION DES TBS: 74,8% DE TBS. ENCORE LOIN DE LA  
SCOLARISATION PRIMAIRE UNIVERSELLE.**



Le Taux Brut de Scolarisation (TBS) a connu une progression rapide entre 2002/2003, 2007/08 avant de fléchir en 2008/09 à cause du changement de la tranche d'âge de la population scolarisable. L'avance des garçons se rétrécit. De 15,2 points de pourcentage d'écart en 2002/03, il n'est plus de 7,1 en 2009/2010.

**NOMBRE D'APPRENANTS PAR NIVEAU ET PAR ANNEE SELON  
LE GENRE (AI ET FCB) DE 2001 À 2009**

Années	AI	FCB
2001	122 497	36 024
2002	106 640	31 433
2003	154 481	49 529
2004	182 323	65 929
2005	197 412	90 913
2006	188475	117 571
2007	196 670	118 711
2008	217 670	119 227
2009	199 829	150 526



Le nombre d'inscrits en alphabétisation connaît une croissance soutenue jusqu'en 2006, depuis la progression est timide. Lors de la campagne 2009, 350 355 apprenants ont été enregistrés pour l'alphabétisation initiale (AI) et la formation complémentaire de base contre 336 897 en 2008. soit une augmentation de 4%.

**NOMBRE DE DECLARES ALPHABETISES PAR  
REGION SELON LE GENRE (2009)**

Régions	Nombre de déclarés alphabétisés		
	Hommes	Femmes	Ensemble
BOUCLE DU MOUHOUN	6 263	5 276	11 539
CASCADES	1 378	1 434	2 812
CENTRE	271	795	1 066
CENTRE-EST	3 013	5 638	8 651
CENTRE-NORD	6 781	9 162	15 943
CENTRE-OUEST	2 898	5 594	8 492
CENTRE-SUD	2 683	3 408	6 091
EST	13 812	17 250	31 062
HAUTS-BASSINS	3 231	3 487	6 718
NORD	3 181	11 694	14 875
PLATEAU CENTRAL	3 889	6 040	9 929
SAHEL	5 330	5 994	11 324
SUD-OUEST	1 595	752	2 347
<b>Total national</b>	<b>54 325</b>	<b>76 524</b>	<b>130 849</b>

En 2009, sur un effectif de 150 526 inscrits en FCB, 130 849 ont été déclarés admis soit un taux de succès de 86,9%. Ce dernier a augmenté de 3,9 points par rapport à l'année 2008. Les admis en FCB sont considérés alphabétisés.

**LE TAUX DE SURVIE PAR GENRE ENTRE AI ET FCB SUR LES DEUX  
DERNIERES CAMPAGNES (2007/08 ET 2008/09)**

	Inscrits en AI en 2007/2008	Déclarés alphabétisés en FC B en 2008/2009	Taux de survie
Homme	82 795	54 325	65,61
Femme	134 875	76 524	56,74
Ensemble	217 670	130 849	60,11

Pour la campagne 2009, sur 100 inscrits en AI à la campagne 2008, un peu plus de 60 personnes ont terminé avec succès la FCB donc sont considérées comme alphabétisées.

**BURKINA FASO**

MINISTRE DE L'EDUCATION NATIONALE ET DE  
L'ALPHABETISATION  
SECRETARIAT GENERAL  
DIRECTION DES ETUDES ET DE LA PLANIFICATION

**Statistiques de  
l'Education de Base:  
Année scolaire  
2010-2011**



Téléphone : 50 30 73 08  
Télécopie : 50 31 28 84  
Messagerie : depmeba@yahoo.fr  
www.dep.meba.gov.bf