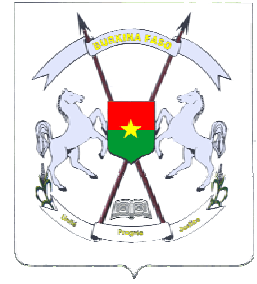




BURKINA FASO

Unité-Progrès-Justice



**MINISTRE DE LA FONCTION PUBLIQUE
ET DE LA REFORME DE L'ETAT**

ANNUAIRE STATISTIQUE 2009 DE LA FONCTION PUBLIQUE



Août 2010

BURKINA FASO

**MINISTRE DE LA FONCTION PUBLIQUE
ET DE LA REFORME DE L'ETAT**

SECRETARIAT GENERAL

DIRECTION DES ETUDES ET DE LA PLANIFICATION

ANNUAIRE STATISTIQUE 2009 DE LA FONCTION PUBLIQUE

Réalisé avec l'appui
du Projet d'appui au renforcement des capacités du Système statistique national (ARC-SSN)
financé par l'Union européenne



Août 2010

Avant-propos

Le Ministère de la fonction publique et de la réforme de l'Etat a le plaisir de mettre à la disposition des utilisateurs le premier annuaire statistique de la fonction publique.

Son Excellence Monsieur Blaise COMPAORE, Président du Faso est convaincu que la valorisation des ressources humaines est déterminante pour l'édification d'un développement durable. Aussi affirme t-il dans son programme, le progrès continu pour une société d'espérance, que « Les évolutions sociales, techniques et technologiques font aujourd'hui, plus que jamais, de la ressource humaine le socle d'un développement social harmonieux, durable et auto-entretenu ».

Une nouvelle dynamique en matière de gouvernance et de stratégie de communication est engagée dans le ministère depuis plusieurs années. Dans ce cadre, des initiatives foisonnent, allant toutes dans le sens d'une rationalisation de la gestion de la fonction publique pour faire du capital humain le socle du développement.

Participent de cette dynamique, la publication du livre blanc sur la fonction publique, la concertation avec le conseil d'Etat relative au contentieux sur la fonction publique, la conférence annuelle de gestion des ressources humaines des ministères et des institutions publiques, la mise en place des conseils de discipline, l'animation des cadres de concertation avec les directeurs chargés des ressources humaines et les contrôleurs financiers des ministères et institutions, les rencontres périodiques avec les responsables des écoles de formation professionnelle de l'Etat, les innovations en matière d'organisation des concours de la fonction publique, la diligence dans la prise des actes de gestion de la carrière des agents, les réformes entreprises au profit des retraités, etc.

La publication de l'annuaire statistique de la fonction publique s'inscrit dans cette mouvance et vise à mettre à la disposition des différents intervenants, des informations chiffrées détaillées provenant de sources officielles, sur les évolutions des principales caractéristiques de la fonction publique burkinabè.

L'annuaire statistique 2009 de la fonction publique permet de rassembler dans un même document les effectifs et les flux d'agents publics ainsi que toutes leurs caractéristiques. Le champ couvert est celui de la fonction publique de l'Etat. Il s'agit de l'ensemble des fonctionnaires et des agents contractuels affectés dans l'administration centrale et déconcentrée des ministères et institutions publiques de l'Etat. Ils relèvent de la loi n°013/98/AN du 28 avril 1998 portant régime juridique applicable aux emplois et aux agents de la fonction publique. Les agents recrutés localement et non pris en compte dans le Système intégré de gestion administrative et salariale du personnel de l'Etat ne sont pas considérés. Les effectifs des agents en activité concernent uniquement les emplois civils tandis que les agents retraités prennent en compte les militaires.

Après une présentation de l'organisation administrative du ministère, l'annuaire décline l'évolution des effectifs des agents publics sur les cinq dernières années, soit de 2005 à 2009. Ces effectifs sont présentés selon divers critères de désagrégation. Ensuite, des données désagrégées sur la rémunération des personnels de l'Etat sont fournies. L'annuaire traite aussi des entrées dans la fonction publique en présentant les effectifs des personnels recrutés et les statistiques des différents concours organisés.

Après les entrées, il est fait une présentation de statistiques sur la formation professionnelle donnant des informations sur les écoles de formation et les effectifs des élèves-fonctionnaires et des fonctionnaires élèves. L'annuaire se termine par la section consacrée aux retraites. Il y est fait état des départs effectifs des dernières années et des départs prévisionnels. De même, les montants des pensions sont présentés

Comme dans toute nouvelle entreprise, le document peut encore comporter des lacunes et des imperfections. Aussi, toute observation, critique ou suggestion pouvant contribuer à l'amélioration des prochaines éditions est la bienvenue. Quelles que soient ses éventuelles imperfections, j'espère que ce document répondra aux attentes et sera utile non seulement aux professionnels, mais aussi à tous les utilisateurs par l'amélioration du fonctionnement de la fonction publique au Burkina Faso.

Je tiens sincèrement à remercier toutes les structures qui ont contribué à la réalisation de ce premier annuaire en fournissant les informations utiles. Mes remerciements vont également à l'endroit de l'Union européenne qui nous a assisté sur le plan technique durant tout le processus d'élaboration à travers le Projet d'appui au renforcement des capacités du Système statistique national (Projet ARC-SSN). Enfin, je félicite et encourage l'ensemble du personnel du ministère ayant participé à cette activité pour son dévouement.

Le Ministre de la fonction publique et de la réforme de l'Etat

Soungalo OUATTARA
Officier de l'ordre national

Sommaire

Avant-propos	5
Sommaire	7
Sigles et abréviations	9
Démarche méthodologique	11
Chiffres clés de la fonction publique.....	13
I. Organisation du Ministère de la fonction publique et de la réforme de l'Etat (MFPRE)	15
I.1. Présentation des missions et des structures du MFPRE.....	17
II.2. Organigramme du ministère.....	20
II. Effectifs des agents de la fonction publique d'Etat	21
II.1. Ensemble des agents de la fonction publique d'Etat	23
II.2. Fonctionnaires de la fonction publique d'Etat	28
II.3. Agents contractuels de la fonction publique d'Etat	32
III. Dépenses de personnel	37
III.1. Dépenses de personnel pour l'ensemble des agents de la fonction publique d'Etat	39
III.2. Dépenses de personnel pour les fonctionnaires.....	43
III.3. Dépenses de personnel pour les agents contractuels de la fonction publique d'Etat	46
IV. Recrutements.....	49
IV.1. Effectifs des personnels recrutés.....	51
IV.2. Concours	59
V. Formation professionnelle	79
V.1. Effectifs des personnes en formation.....	81
V.2. Effectifs des diplômés	88
VI. Retraite	95
VI.1. Départs à la retraite.....	97
VI.2. Effectifs des retraités.....	104
VI.3. Effectifs des titres de pensions	107
VI.4. Montant des pensions	109

Sigles et abréviations

ASCE	Autorité supérieure de contrôle d'Etat
CARFO	Caisse autonome de retraite des fonctionnaires
CES	Conseil économique et social
CGRH	Conférence de gestion des ressources humaines
CSC	Conseil supérieur de la communication
MAECR	Ministère des affaires étrangères et de la coopération régionale
MAHRH	Ministère de l'agriculture, de l'hydraulique et des ressources halieutiques
MASSN	Ministère de l'action sociale et de la solidarité nationale
MATD	Ministère de l'administration territoriale et de la décentralisation
MCPEA	Ministère du commerce, de la promotion de l'entreprise et de l'artisanat
MCTC	Ministère de la culture, du tourisme et de la communication
MD	Ministère de la défense
MEBA	Ministère de l'enseignement de base et de l'alphabétisation
MECV	Ministère de l'environnement et du cadre de vie
MEF	Ministère de l'économie et des finances
MESSRS	Ministère des enseignements secondaire, supérieur et de la recherche scientifique
MFPRE	Ministère de la fonction publique et de la réforme de l'Etat
MHU	Ministère de l'habitat et de l'urbanisme
MID	Ministère des infrastructures et du désenclavement
MJ	Ministère de la justice
MJE	Ministère de la jeunesse et de l'emploi
MMCE	Ministères des mines, des carrières et de l'énergie
MPDH	Ministère de la promotion des droits humains
MPF	Ministère de la promotion de la femme
MPTIC	Ministère des postes et des technologies de l'information et de la communication
MRA	Ministère des ressources animales
MRP	Ministère chargé des relations avec le parlement
MS	Ministère de la santé
MSECU	Ministère de la sécurité
MSL	Ministère des sports et des loisirs
MT	Ministère des transports
MTSS	Ministère du travail et de la sécurité sociale
PF	Présidence du Faso
PM	Premier Ministère
SGG-CM	Secrétariat général du gouvernement et du conseil des ministres
SIGASPE	Système intégré de gestion administrative et salariale du personnel de l'Etat

Démarche méthodologique

L'élaboration de l'annuaire statistique 2009 de la fonction publique entre dans le cadre d'une nouvelle dynamique en matière de gouvernance et de stratégie de communication engagée dans le ministère depuis plusieurs années. Cette opération a été entièrement conduite par la Direction des études et de la planification (DEP) avec l'assistance technique du projet d'appui au renforcement des capacités du Système statistique national (ARC-SSN).

La démarche a consisté, dans un premier temps, à circonscrire les thèmes à aborder en gardant comme fil conducteur l'importance de fournir des informations détaillées aussi bien sur les stocks d'agents publics que sur les flux entrants et sortants. Une maquette globale du document a alors été élaborée durant les premiers mois de l'année 2009. La maquette contenait l'ensemble des tableaux devant synthétiser toutes les informations statistiques à présenter.

La collecte des informations indispensables au remplissage des tableaux de la maquette s'est faite en plusieurs phases. Les directions générales et centrales du ministère ont été les premières à être sollicitées. Les maquettes des tableaux ont été transmises pour remplissage selon la compétence de chacune des directions. La Direction de l'informatisation des procédures administratives (DIPA), qui administre le volet administratif du SIGASPE, a été particulièrement sollicitée pour fournir les informations concernant les effectifs d'agents publics, leurs évolutions et leurs caractéristiques.

Des lettres de relance ont été transmises aux directions qui ont tardé à fournir les informations demandées. Une assistance a aussi été proposée par la DEP à celles qui avaient du mal à organiser et à produire les informations sous la forme demandée.

Les structures rattachées au ministère ont été saisies par une note du ministre. Un questionnaire a été préparé et rempli par ces structures. Les structures extérieures ont fait de même après que le ministre ait saisi leurs ministres de tutelle. Il en a été ainsi particulièrement pour les écoles de formation qui ont fourni des informations sur les agents publics formés ou en formation et pour le Ministère de l'économie et des finances qui a fourni les informations sur la rémunération des personnels de l'Etat.

L'ensemble du travail de collecte a été supervisé par la DEP dont les agents sont allés dans les institutions pour la récupération des informations lorsque cela était nécessaire.

Le traitement des données collectées a été fait progressivement au fur et à mesure de leur disponibilité. Il a essentiellement consisté en la saisie des maquettes des tableaux et des canevas remplis et à la vérification de la cohérence des données. L'existence de la maquette complète du document préalablement élaborée a facilité la tabulation des données vérifiées. Cette étape s'est donc résumée, pour certains types de données, à une simple mise en forme.

La relecture, la finalisation et la validation de l'annuaire ont été réalisées de juin à août 2010.

Chiffres clés de la fonction publique

Agents de la fonction publique d'Etat					
	2005	2006	2007	2008	2009
Ensemble	70 884	78 295	86 179	93 360	98 606
Fonctionnaires	49 464	50 728	52 333	55 620	55 891
Agents contractuels	21 420	27 567	33 846	37 740	42 715
Ministères	69 751	77 115	84 939	92 014	97 271
Autres institutions publiques	1 133	1 180	1 240	1 346	1 335
Femmes	18 683	21 268	24 172	26 325	29 042
Hommes	52 201	57 027	62 007	67 035	69 564
Dépenses de personnel pour les agents de la FP d'Etat					
	2005	2006	2007	2008	2009
Montants totaux (en milliards de Fcfa)	95,6	108,8	127,2	133,7	152,7
Personnes concernées	69 098	75 660	79 416	87 723	95 247
Montants des dépenses sur les femmes	23,6	27,5	32,4	34,5	40,4
Nombre de femmes concernées	17 899	20 362	21 527	24 658	27 206
Montants des dépenses sur les hommes	72	81,3	94,8	99,2	112,3
Nombre d'hommes concernés	51 199	55 298	57 889	63 065	68 041
Recrutements dans la fonction publique d'Etat					
	2005	2006	2007	2008	2009
Ensemble des recrutements	6 231	7 436	7 718	8 958	7 150
Fonctionnaires	897	1 266	1 753	2 000	2 149
Agents contractuels	5 334	6 170	5 965	6 958	5 001
Ministères	6 170	7 386	7 650	8 864	7 123
Autres institutions publiques	61	50	68	94	27
Femmes	1 880	2 594	2 788	3 286	2 059
Hommes	4 351	4 842	4 930	5 672	5 091
Concours d'entrée dans les écoles de formation					
			2007	2008	2009
Concours directs ouverts			114	149	160
Postes à pourvoir			8 720	9 989	7 474
Postes pourvus			8 685	9 883	7 420
Concours professionnels ouverts				127	142
Postes à pourvoir				2 712	2 674
Postes pourvus				2 190	2 206
Effectifs de personnes en cours de formation					
			2007/08	2008/09	
Femmes			4 037	4 142	
Hommes			10 403	10 813	
Effectifs de personnes ayant achevé la formation					
			2007/08	2008/09	
Femmes			2 835	2 779	
Hommes			5 815	5 987	
Départs effectifs à la retraite					
	2005	2006	2007	2008	2009
Ensemble de départs à la retraite	52	964	2168	668	876
Fonctionnaires	52	956	2168	668	852
Agents contractuels	0	8	0	0	24
Femmes	20	208	572	224	222
Hommes	32	756	1 596	444	654
Départs à la retraite attendus					
	2010	2011	2012	2013	2014
Ensemble de départs à la retraite	1 061	1 151	1 296	1 423	1 511
Fonctionnaires	1 028	1 097	1 252	1 377	1 449
Agents contractuels	33	54	44	46	62
Femmes	257	298	366	407	404
Hommes	804	853	930	1 016	1 107
Effectifs des retraités					
	2005	2006	2007	2008	2009
Ensemble de retraités à la CARFO	12 058	12 149	12 640	13 647	14 642
Civils (agents de la fonction publique d'Etat et magistrats)	8 136	8 016	8 000	8 235	8 649
Militaires	3 922	4 133	4 640	5 412	5 993
Femmes	1 184	1 185	1 248	1 348	1 522
Hommes	10 874	10 964	11 392	12 299	13 120
Nombre de titres et montants des pensions					
	2005	2006	2007	2008	2009
Nombre de titres de pension	24 138	24 567	25 387	26 684	28 043
Montant total des pensions payées (en milliards de Fcfa)	13,3	13,6	14,4	15,6	17,3

I. Organisation du Ministère de la fonction publique et de la réforme de l'Etat (MFPRE)

I.1. Présentation des missions et des structures du MFPRE

Aux termes du décret n°2007-424/PRES/PM/SGG-CM du 13 juillet 2007 portant attributions des membres du gouvernement, le Ministère de la fonction publique et de la réforme de l'Etat (MFPRE) assure la mise en œuvre et le suivi de la politique du Gouvernement en matière de fonction publique et de réforme de l'Etat. A ce titre, et en relation avec tous les ministères, il est chargé :

➤ En matière de fonction publique

- du recrutement des agents de la fonction publique occupant les emplois interministériels des administrations de l'Etat ;
- de la formation des agents de la fonction publique ;
- de la réglementation relative à la gestion des agents de la fonction publique ;
- de la coordination des activités de toutes les structures centrales et déconcentrées de gestion des agents de la fonction publique ;
- du redéploiement des agents publics dans le cadre de la mise en œuvre des réformes institutionnelles ;
- de la protection et de la sécurité sociale des agents de la fonction publique ;
- de la sécurité sociale des agents de la fonction publique territoriale.

➤ En matière de réforme de l'Etat

- de l'impulsion des actions et mesures de renforcement des capacités des administrations de l'Etat ;
- de la coordination, en relation avec tous les ministères concernés, des réformes institutionnelles entreprises par l'Etat au sein des administrations centrales, des administrations déconcentrées, des entreprises publiques et des collectivités locales ;
- de la promotion de l'évaluation externe des politiques publiques ;
- du suivi et de la mise en œuvre du plan national de bonne gouvernance ;
- de l'appui-conseil aux départements ministériels et aux institutions publiques pour l'élaboration des instruments de programmation, d'évaluation et de suivi des politiques sectorielles ;
- de la définition des actions et mesures de déconcentration de la gestion des agents de la fonction publique ;
- de la réforme du système de gestion des structures de l'Administration de l'Etat ;
- de la définition des normes de déconcentration des services de l'Etat dans le cadre du processus de décentralisation ;
- de la conduite des initiatives en matière de développement de la productivité des services publics ;
- de la définition et de l'actualisation des finalités de la réforme de l'Etat.

Le MFPRE est structuré autour du cabinet du Ministre et du Secrétariat général conformément au décret n°2010-388/PRES/PM/MFPRE du 29 juillet 2010 portant organisation du Ministère de la fonction publique et de la réforme de l'Etat.

A/ Le cabinet

Le Cabinet du Ministre comprend :

- **Les conseillers techniques** qui assurent l'étude technique et la synthèse des dossiers qui leur sont confiés par le Ministre.
- **L'Inspection technique des services** qui assure le suivi - conseil et le contrôle du fonctionnement des services, projets, programmes et de l'application de la politique du département.
- **Le secrétariat permanent de la Politique nationale de bonne gouvernance (SP-PNBG)** qui est chargé de faire la synthèse des politiques sectorielles en matière de gouvernance et de réformes et d'établir l'articulation de ces politiques avec les missions des différents ministères afin d'en assurer la cohérence d'ensemble avec les politiques nationales de développement.
- **Le chef de cabinet** qui est chargé d'assurer la coordination des activités du cabinet du ministre et d'organiser l'emploi de temps du ministre en collaboration avec le secrétariat particulier et le protocole.
- **Le protocole du ministre** qui est chargé, en relation avec le protocole d'Etat, de l'organisation des cérémonies, des audiences et des déplacements officiels du ministre.

B/ Le Secrétariat général

Le Secrétariat général assure la gestion administrative et technique du ministère. Il assiste le ministre dans l'application de la politique du ministère. Il est chargé de la coordination administrative et technique des structures de l'administration centrale, des structures déconcentrées, des structures rattachées et des structures de mission.

Il assure également les relations techniques du département avec les structures techniques des autres ministères, le Secrétariat général du gouvernement et du Conseil des ministres et les institutions nationales.

☞ **Les structures centrales du ministère sont les suivantes :**

- **La Direction générale de la fonction publique (DGFP)** a pour mission de participer à la mise en application de la politique du ministère en matière de fonction publique. Elle comprend les cinq directions suivantes :
 - la Direction de la gestion des carrières ;
 - la Direction du contrôle des actes de gestion ;
 - la Direction de la documentation et des archives ;
 - la Direction des études et de la législation ;
 - la Direction de la prévoyance sociale et des sorties assistées.
- **La Direction générale de la réforme de l'Etat (DGRE)** participe à la réalisation des missions du ministère, d'une part, en matière d'appui à la reconfiguration et à la maîtrise des structures de l'administration publique et, d'autre part, en matière d'appui à l'introduction et au développement au sein de l'administration publique, des outils modernes de gestion publique, d'amélioration de la productivité et de la qualité des prestations. Elle regroupe les trois directions suivantes :
 - la Direction de la réforme des structures et des politiques publiques ;
 - la Direction de la productivité publique et de la qualité ;
 - la direction de la formation professionnelle et de l'expertise publique.
- **La Direction de l'administration et des finances** est chargée de la gestion du budget et du matériel du ministère.
- **La Direction des études et de la planification** est chargée du suivi et de l'évaluation des projets du ministère, de traiter et de valider les données statistiques, de programmer et de planifier les activités ainsi que de mener toute étude nécessaire à la dynamique du ministère.

- **La personne responsable des marchés** est chargée d'élaborer le plan général annuel de passation des marchés publics du ministère, de mettre en œuvre les procédures de passation des marchés, de suivre l'exécution des marchés et délégations de service public du ministère.
- **La Direction des ressources humaines** est chargée de gérer le personnel, de concevoir et de mettre en œuvre des plans et programmes de formation des agents du département, d'assurer un suivi régulier de la carrière des agents du ministère, d'élaborer des actes déconcentrés dans le cadre de la gestion des carrières des agents de la fonction publique.
- **La Direction de l'informatisation des procédures administratives** est chargée d'assurer l'élaboration et la mise en œuvre du schéma directeur informatique du ministère, d'exécuter les tâches d'informatisation, notamment l'exploitation et la mise à jour de la base de données des agents de la fonction publique et d'assurer l'automatisation des actes de gestion de l'Etat.
- **La Direction de la communication et de la presse ministérielle (DCPM)** est chargée de concevoir et mettre en œuvre de la politique de communication du ministère, elle s'occupe de toutes les questions de presse et d'information qui intéressent le ministère et des relations avec les institutions et les organes de presse publics ou privés.

☞ **Les structures déconcentrées du ministère**

Les structures déconcentrées sont constituées de l'ensemble des directions régionales chargées, chacune dans son ressort territorial, de l'exécution des missions du ministère. Ce sont :

- la Direction régionale de la FPRE de la Boucle du Mouhoun ;
- la Direction régionale de la FPRE des Cascades ;
- la Direction régionale de la FPRE du Centre-Est ;
- la Direction régionale de la FPRE du Centre-Nord ;
- la Direction régionale de la FPRE du Centre-Ouest ;
- la Direction régionale de la FPRE du Centre-Sud ;
- la Direction régionale de la FPRE de l'Est ;
- la Direction régionale de la FPRE des Hauts-Bassins ;
- la Direction régionale de la FPRE du Nord ;
- la Direction régionale de la FPRE du Plateau Central ;
- la Direction régionale de la FPRE du Sahel ;
- la Direction régionale de la FPRE du Sud-Ouest.

☞ **Les structures rattachées du ministère**

Les structures rattachées du MFPRE comprennent les établissements publics de l'Etat (EPE) sous tutelle du ministère et les projets et programmes de développement concourant à l'accomplissement des missions du département.

Les structures rattachées sont :

- l'Ecole nationale d'administration et de magistrature (ENAM) ;
- la Caisse autonome de retraite des fonctionnaires (CARFO).

☞ **Les structures de mission du ministère**

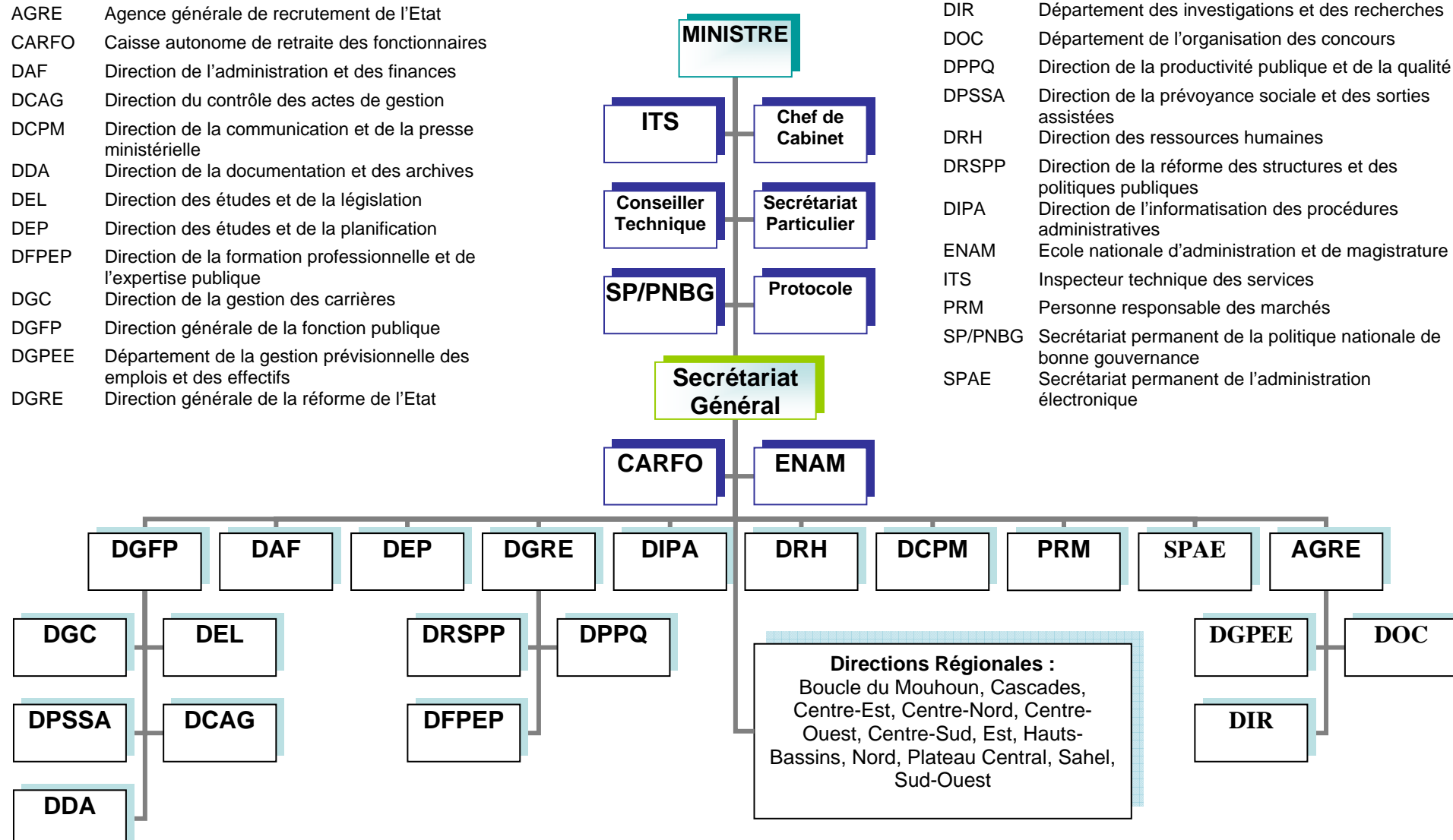
Les structures de mission du Ministère de la fonction publique et de la réforme de l'Etat sont celles créées pour exécuter des missions conjoncturelles, temporaires ou spécifiques. Ce sont :

- le Secrétariat permanent de l'administration électronique (SPAÉ) ;
- l'Agence générale de recrutement de l'Etat (AGRE).

II.2. Organigramme du ministère

AGRE	Agence générale de recrutement de l'Etat
CARFO	Caisse autonome de retraite des fonctionnaires
DAF	Direction de l'administration et des finances
DCAG	Direction du contrôle des actes de gestion
DCPM	Direction de la communication et de la presse ministérielle
DDA	Direction de la documentation et des archives
DEL	Direction des études et de la législation
DEP	Direction des études et de la planification
DFPEP	Direction de la formation professionnelle et de l'expertise publique
DGC	Direction de la gestion des carrières
DGFP	Direction générale de la fonction publique
DGPEE	Département de la gestion prévisionnelle des emplois et des effectifs
DGRE	Direction générale de la réforme de l'Etat

DIR	Département des investigations et des recherches
DOC	Département de l'organisation des concours
DPPQ	Direction de la productivité publique et de la qualité
DPSSA	Direction de la prévoyance sociale et des sorties assistées
DRH	Direction des ressources humaines
DRSPP	Direction de la réforme des structures et des politiques publiques
DIPA	Direction de l'informatisation des procédures administratives
ENAM	Ecole nationale d'administration et de magistrature
ITS	Inspecteur technique des services
PRM	Personne responsable des marchés
SP/PNBG	Secrétariat permanent de la politique nationale de bonne gouvernance
SPAE	Secrétariat permanent de l'administration électronique



II. Effectifs des agents de la fonction publique d'Etat

II.1. Ensemble des agents de la fonction publique d'Etat

Concepts

Agent de la fonction publique : Fonctionnaire ou agent contractuel.

Agent contractuel : Agent de la fonction publique ayant vocation à occuper :

- les emplois publics permanents autres que ceux occupés par les fonctionnaires ;
- les emplois publics non permanents destinés à la réalisation d'activités extraordinaires ou conjoncturelles des administrations centrales ou déconcentrées de l'Etat.

Activité (en) : Position du fonctionnaire qui exerce effectivement les fonctions afférentes à son emploi ou toute autre fonction qui lui a été attribuée au sein d'une administration centrale ou déconcentrée de l'Etat.

Catégorie :

Détachement : Position du fonctionnaire qui, placé hors de son administration d'origine, continue de bénéficier dans son emploi d'origine, de ses droits à l'avancement et à la retraite.

Disponibilité : Position du fonctionnaire qui, placé hors de son administration ou service d'origine, cesse de bénéficier dans cette position, des droits à l'avancement et à la retraite.

Fonction publique d'Etat : Corps de l'Etat qui englobe les services centraux des ministères et autres structures étatiques ainsi que leurs représentations déconcentrées au niveau local.

Fonctionnaire : Agent nommé et titularisé dans l'un des emplois publics permanents ci-après :

- emplois de conception, de prestations intellectuelles et techniques de haut niveau, concourant à l'exécution des missions d'orientation, de formulation, de contrôle et de suivi-évaluation des politiques sectorielles de l'Etat ;
- emplois de conception, de prestations intellectuelles et techniques de haut niveau, d'application ou d'exécution, concourant à la mise en œuvre des missions de souveraineté dévolues à l'Etat ;
- emplois de conception, d'application ou d'exécution concourant à la mise en œuvre de missions jugées stratégiques par l'Etat.

Maintien/réquisition : Situation dans laquelle un agent ayant atteint l'âge limite de départ à la retraite est maintenu par l'administration afin d'assurer une tâche bien déterminée et cela pour une période donnée.

Suspension de contrat : Position où l'agent contractuel est placé, pour une période donnée, hors de son administration ou service d'origine.

Sous les drapeaux : Position du fonctionnaire dans une des situations suivantes :

- incorporé dans une formation militaire pour y accomplir son Service national ;
- appelé à accomplir une période d'instruction militaire ;
- rappelé ou maintenu sous les drapeaux.

Dans cette position, le fonctionnaire continue de bénéficier de ses droits à l'avancement et à la retraite.

Sources des données :

Les données de cette section sont tirées du volet administratif du Système intégré de gestion administrative et salariale du personnel de l'Etat (SIGASPE) et fournies par la Direction de l'informatisation des procédures administratives (DIPA) du Ministère de la fonction publique et de la réforme de l'Etat.

Tableau 1 : Nombre d'agents de la fonction publique d'Etat au 31 décembre selon le statut

	2005	2006	2007	2008	2009
Fonctionnaires	49 464	50 728	52 333	55 620	55 891
Agents contractuels	21 420	27 567	33 846	37 740	42 715
Total	70 884	78 295	86 179	93 360	98 606

Tableau 2 : Nombre d'agents de la fonction publique d'Etat au 31 décembre selon la position

	2005	2006	2007	2008	2009
Activité	67 869	75 237	83 030	90 110	95 336
Détachement	1 728	1 736	1 754	1 787	1 790
Disponibilité/Suspension de contrat	1 133	1 160	1 183	1 205	1 215
Maintien/réquisition	69	69	69	69	69
Sous les drapeaux	85	93	143	189	196
Total	70 884	78 295	86 179	93 360	98 606

Tableau 3 : Nombre d'agents de la fonction publique d'Etat au 31 décembre selon la catégorie

	2005	2006	2007	2008	2009
A	14 418	14 605	14 935	15 205	15 688
B	21 235	21 494	21 896	22 879	23 016
C	8 484	9 129	10 058	9 698	11 287
D	4 122	4 295	4 238	6 458	4 645
E	821	821	823	995	844
P	384	384	383	385	411
1 ^{ère} catégorie	1 928	2 307	2 901	3 516	4 341
2 ^e catégorie	8 185	9 171	10 185	7 967	11 768
3 ^e catégorie	8 857	12 625	16 435	21 440	20 844
4 ^e catégorie	1 759	2 589	3 321	3 696	4 457
5 ^e catégorie	691	875	1 004	1 121	1 305
Total	70 884	78 295	86 179	93 360	98 606

Tableau 4 : Nombre d'agents de la fonction publique d'Etat au 31 décembre selon le ministère

	2005	2006	2007	2008	2009
Ministère de l'enseignement de base et de l'alphabétisation	31 489	34 462	37 490	39 991	41 756
Ministère de la santé	12 406	14 592	16 312	17 149	18 774
Ministère des enseignements secondaire, supérieur et de la recherche scientifique	6 924	7 147	7 510	8 207	8 886
Ministère de la sécurité	3 694	4 190	5 011	5 483	6 056
Ministère de l'économie et des finances	3 528	3 933	4 458	6 167	5 477
Ministère de l'agriculture, de l'hydraulique et des ressources halieutiques	2 191	2 306	2 437	2 502	2 670
Ministère de l'action sociale et de la solidarité nationale	1 397	1 568	1 733	1 765	2 037
Ministère de l'administration territoriale et de la décentralisation	1 084	1 178	1 239	1 388	1 546
Ministère de la culture, du tourisme et de la communication	968	1 104	1 195	1 292	1 433
Ministère de la justice	965	1 054	1 316	1 368	1 426
Ministère de l'environnement et du cadre de vie	1 101	1 214	1 392	1 302	1 335
Ministère des ressources animales	839	882	987	1 051	1 136
Ministère des infrastructures et du désenclavement	577	633	674	708	742
Ministère de la fonction publique et de la réforme de l'Etat	294	319	409	557	571
Ministère des affaires étrangères et de la coopération régionale	382	444	474	542	545
Ministère du commerce, de la promotion de l'entreprise et de l'artisanat	252	271	304	407	469
Ministère des transports	357	365	385	396	416
Ministère des sports et loisirs	249	253	299	313	402
Ministère de l'habitat et de l'urbanisme	243	254	261	402	299
Ministère de la jeunesse et de l'emploi	149	183	227	50	270
Ministère du travail et de la sécurité sociale	176	190	212	282	254
Ministère de la promotion de la femme	128	183	190	200	229
Ministère de la promotion des droits humains	76	83	92	95	139
Ministère des mines, des carrières et de l'énergie	89	95	107	124	138
Ministère des postes et des technologies de l'information et de la communication	92	102	108	132	121
Ministère de la défense	73	80	86	108	103
Ministère chargé des relations avec le parlement	28	30	31	33	41
Total	69 751	77 115	84 939	92 014	97 271

Tableau 5 : Nombre d'agents de la fonction publique d'Etat au 31 décembre selon l'institution

	2005	2006	2007	2008	2009
Présidence du Faso	328	341	361	390	342
Conseil économique et social	242	244	248	257	251
Premier ministre	156	166	179	202	183
Assemblée nationale	88	88	88	93	93
Secrétariat général du Gouvernement- Conseil des ministres	63	69	76	88	84
Conseil constitutionnel	54	54	55	56	77
Cour des comptes	48	55	57	65	71
Inspection générale d'Etat	41	41	41	49	66
Cour de cassation	38	45	49	50	56
Conseil supérieur de la communication	13	15	21	31	44
Conseil d'Etat	31	31	34	35	39
Médiateur du Faso	16	16	16	16	16
Commission électorale nationale indépendante	9	9	9	8	8
Grande chancellerie	6	6	6	6	5
Total	1 133	1 180	1 240	1 346	1 335

Tableau 6 : Nombre d'agents de la fonction publique d'Etat au 31 décembre par région

	2005	2006	2007	2008	2009
Boucle du Mouhoun	4 441	4 659	4 949	4 588	5 471
Cascades	2 024	2 170	2 338	1 834	2 640
Centre	30 527	34 971	39 557	52 594	48 293
Centre-Est	3 495	3 763	3 979	3 720	4 408
Centre-Nord	3 792	4 063	4 536	4 823	4 723
Centre-Ouest	4 956	5 436	5 666	4 437	5 466
Centre-Sud	2 437	2 576	2 723	2 103	2 957
Est	2 749	3 093	3 626	3 337	3 965
Hauts-Bassins	5 683	5 848	6 008	5 106	6 696
Nord	4 121	4 418	4 736	4 088	5 239
Plateau Central	2 144	2 367	2 581	1 716	2 701
Sahel	2 050	2 282	2 616	2 346	2 888
Sud-Ouest	2 465	2 649	2 864	2 668	3 159
Total	70 884	78 295	86 179	93 360	98 606

Tableau 7 : Nombre d'agents de la fonction publique d'Etat au 31 décembre selon le sexe

	2005	2006	2007	2008	2009
Femmes	18 683	21 268	24 172	26 325	29 042
Hommes	52 201	57 027	62 007	67 035	69 564
Total	70 884	78 295	86 179	93 360	98 606

Tableau 8 : Nombre d'agents de la fonction publique d'Etat au 31 décembre selon la tranche d'âge

	2005	2006	2007	2008	2009
De 18 à 20 ans	1	1	24	227	232
De 21 à 25 ans	794	1 637	3 230	6 173	6 453
De 26 à 30 ans	9 081	12 096	15 605	19 588	20 850
De 31 à 35 ans	17 015	19 433	21 568	22 394	24 345
De 36 à 40 ans	14 894	15 749	16 323	15 654	17 469
De 41 à 45 ans	11 474	11 698	11 734	11 532	11 642
De 46 à 50 ans	9 022	9 067	9 079	8 982	8 724
De 51 à 55 ans	6 431	6 441	6 441	6 409	6 390
De 56 à 60 ans	2 172	2 173	2 175	2 098	2 097
61 ans et plus	0	0	0	303	404
Total	70 884	78 295	86 179	93 360	98 606

II.2. Fonctionnaires de la fonction publique d'Etat

Concepts

Fonction publique d'Etat : Corps de l'Etat qui englobe les services centraux des ministères et autres structures étatiques ainsi que leurs représentations déconcentrées au niveau local.

Fonctionnaire : Agent nommé et titularisé dans l'un des emplois publics permanents ci-après :

- Emplois de conception, de prestations intellectuelles et techniques de haut niveau, concourant à l'exécution des missions d'orientation, de formulation, de contrôle et de suivi-évaluation des politiques sectorielles de l'Etat ;
- Emplois de conception, de prestations intellectuelles et techniques de haut niveau, d'application ou d'exécution, concourant à la mise en œuvre des missions de souveraineté dévolues à l'Etat ;
- Emplois de conception, d'application ou d'exécution concourant à la mise en œuvre de missions jugées stratégiques par l'Etat.

Sources des données :

Les données de cette section sont tirées du volet administratif du Système intégré de gestion administrative et salariale du personnel de l'Etat (SIGASPE) et fournies par la Direction de l'informatisation des procédures administratives (DIPA) du Ministère de la fonction publique et de la réforme de l'Etat.

Tableau 9 : Nombre de fonctionnaires au 31 décembre selon la catégorie

	2005	2006	2007	2008	2009
A	14 418	14 605	14 935	15 205	15 688
B	21 235	21 494	21 896	22 879	23 016
C	8 484	9 129	10 058	9 698	11 287
D	4 122	4 295	4 238	6 458	4 645
E	821	821	823	995	844
P	384	384	383	385	411
Total	49 464	50 728	52 333	55 620	55 891

Tableau 10 : Nombre de fonctionnaires au 31 décembre par région

	2005	2006	2007	2008	2009
Boucle du Mouhoun	2 621	2 614	2 603	2 650	2 551
Cascades	1 420	1 414	1 405	1 433	1 379
Centre	23 007	24 358	26 155	28 929	30 216
Centre-Est	2 285	2 278	2 262	2 306	2 217
Centre-Nord	2 201	2 193	2 182	2 222	2 136
Centre-Ouest	3 642	3 631	3 601	3 667	3 526
Centre-Sud	1 800	1 795	1 779	1 814	1 743
Est	1 364	1 363	1 352	1 384	1 331
Hauts-Bassins	4 881	4 862	4 821	4 923	4 745
Nord	2 322	2 311	2 296	2 338	2 248
Plateau Central	1 543	1 539	1 525	1 554	1 493
Sahel	975	973	964	983	945
Sud-Ouest	1 403	1 397	1 388	1 417	1 361
Total	49 464	50 728	52 333	55 620	55 891

Tableau 11 : Nombre de fonctionnaires au 31 décembre par sexe

	2005	2006	2007	2008	2009
Femmes	11 747	11 823	12 047	12 596	13 093
Hommes	37 717	38 905	40 286	43 024	42 798
Total	49 464	50 728	52 333	55 620	55 891

Tableau 12 : Nombre de fonctionnaires au 31 décembre selon le ministère

	2005	2006	2007	2008	2009
Ministère de l'enseignement de base et de l'alphabétisation	17 804	17 804	17 813	17 944	17 904
Ministère de la santé	9 289	9 289	9 291	9 475	9 544
Ministère de la sécurité	3 687	4 172	4 982	5 454	6 019
Ministère des enseignements secondaire, supérieur et de la recherche scientifique	5 363	5 371	5 374	5 340	5 481
Ministère de l'économie et des finances	3 362	3 728	4 204	5 851	5 183
Ministère de l'agriculture, de l'hydraulique et des ressources halieutiques	1 766	1 793	1 798	1 835	1 813
Ministère de la justice	925	997	1 247	1 287	1 349
Ministère de l'administration territoriale et de la décentralisation	925	1 011	1 060	1 195	1 338
Ministère de l'environnement et du cadre de vie	1 036	1 144	995	1 226	1 259
Ministère de l'action sociale et de la solidarité nationale	921	921	925	953	928
Ministère de la culture, du tourisme et de la communication	650	651	652	747	719
Ministère des ressources animales	653	656	661	681	675
Ministère des affaires étrangères et de la coopération régionale	324	373	401	449	456
Ministère des infrastructures et du désenclavement	445	445	449	468	435
Ministère du commerce, de la promotion de l'entreprise et de l'artisanat	208	214	246	306	362
Ministère de la fonction publique et de la réforme de l'Etat	211	221	267	333	333
Ministère des transports	311	312	314	324	324
Ministère des sports et loisirs	148	151	154	159	186
Ministère de l'habitat et de l'urbanisme	189	193	193	267	186
Ministère du travail et de la sécurité sociale	128	138	151	200	185
Ministère de la jeunesse et de l'emploi	90	109	115	22	129
Ministère de la promotion de la femme	75	75	77	64	86
Ministère de la défense	54	54	54	69	64
Ministère des postes et des technologies de l'information et de la communication	51	52	52	75	59
Ministère des mines, des carrières et de l'énergie	40	42	43	46	53
Ministère de la promotion des droits humains	35	36	36	36	51
Ministère chargé des relations avec le parlement	15	16	16	13	21
Total	48 705	49 968	51 570	54 819	55 142

Tableau 13 : Nombre de fonctionnaires au 31 décembre selon l'institution

	2005	2006	2007	2008	2009
Conseil économique et social	222	222	222	229	219
Présidence du Faso	179	180	183	194	141
Premier ministre	106	106	106	117	105
Assemblée nationale	87	87	87	92	92
Inspection générale d'Etat	27	27	27	33	43
Secrétariat général du Gouvernement-Conseil des ministres	37	37	37	39	36
Conseil constitutionnel	28	28	28	23	33
Cour des comptes	26	26	26	28	31
Médiateur du Faso	12	12	12	12	12
Cour de cassation	11	11	11	11	11
Conseil supérieur de la communication	7	7	7	7	10
Conseil d'Etat	8	8	8	8	8
Commission électorale nationale indépendante	8	8	8	7	7
Grande chancellerie	1	1	1	1	1
Total	759	760	763	801	749

II.3. Agents contractuels de la fonction publique d'Etat

Concepts

Agent contractuel : Agent de la fonction publique ayant vocation à occuper :

- Les emplois publics permanents autres que ceux occupés par les fonctionnaires ;
- Les emplois publics non permanents destinés à la réalisation d'activités extraordinaires ou conjoncturelles des administrations centrales ou déconcentrées de l'Etat.

Fonction publique d'Etat : Corps de l'Etat qui englobe les services centraux des ministères et autres structures étatiques ainsi que leurs représentations déconcentrées au niveau local.

Sources des données :

Les données de cette section sont tirées du volet administratif du Système intégré de gestion administrative et salariale du personnel de l'Etat (SIGASPE) et fournies par la Direction de l'informatisation des procédures administratives (DIPA) du Ministère de la fonction publique et de la réforme de l'Etat.

Tableau 14 : Nombre d'agents contractuels au 31 décembre selon la catégorie

	2005	2006	2007	2008	2009
1 ^{ère} catégorie	1 928	2 307	2 901	3 516	4 341
2 ^e catégorie	8 185	9 171	10 185	7 967	11 768
3 ^e catégorie	8 857	12 625	16 435	21 440	20 844
4 ^e catégorie	1 759	2 589	3 321	3 696	4 457
5 ^e catégorie	691	875	1 004	1 121	1 305
Total	21 420	27 567	33 846	37 740	42 715

Tableau 15 : Nombre d'agents contractuels au 31 décembre par région

	2005	2006	2007	2008	2009
Boucle du Mouhoun	1 756	1 989	2 296	2 443	2 846
Cascades	605	757	931	1 004	1 083
Centre	7 751	10 845	13 665	15 732	18 643
Centre-Est	1 189	1 463	1 699	1 892	2 071
Centre-Nord	1 530	1 810	2 284	2 462	2 622
Centre-Ouest	1 339	1 820	2 085	2 286	2 409
Centre-Sud	651	798	959	1 025	1 115
Est	1 310	1 642	2 168	2 427	2 626
Hauts-Bassins	926	1 133	1 332	1 535	1 708
Nord	1 724	2 031	2 369	2 608	2 817
Plateau Central	607	829	1 051	1 064	1 221
Sahel	1 013	1 241	1 574	1 703	1 858
Sud-Ouest	1 019	1 209	1 433	1 559	1 696
Total	21 420	27 567	33 846	37 740	42 715

Tableau 16 : Nombre d'agents contractuels au 31 décembre par le sexe

	2005	2006	2007	2008	2009
Femmes	6 936	9 445	12 125	13 729	15 949
Hommes	14 484	18 122	21 721	24 011	26 766
Total	21 420	27 567	33 846	37 740	42 715

Tableau 17 : Nombre d'agents contractuels au 31 décembre selon le ministère

	2005	2006	2007	2008	2009
Ministère de l'enseignement de base et de l'alphabétisation	13 685	16 658	19 677	22 047	23 852
Ministère de la santé	3 117	5 303	7 021	7 674	9 230
Ministère des enseignements secondaire, supérieur et de la recherche scientifique	1 561	1 776	2 136	2 867	3 405
Ministère de l'action sociale et de la solidarité nationale	476	647	808	812	1 109
Ministère de l'agriculture, de l'hydraulique et des ressources halieutiques	425	513	639	667	857
Ministère de la culture, du tourisme et de la communication	318	453	543	545	714
Ministère des ressources animales	186	226	326	370	461
Ministère des infrastructures et du désenclavement	132	188	225	240	307
Ministère de l'économie et des finances	166	205	254	316	294
Ministère de la fonction publique et de la réforme de l'Etat	83	98	142	224	238
Ministère des sports et loisirs	101	102	145	154	216
Ministère de l'administration territoriale et de la décentralisation	159	167	179	193	208
Ministère de la promotion de la femme	53	108	113	136	143
Ministère de la jeunesse et de l'emploi	59	74	112	28	141
Ministère de l'habitat et de l'urbanisme	54	61	68	135	113
Ministère du commerce, de la promotion de l'entreprise et de l'artisanat	44	57	58	101	107
Ministère des transports	46	53	71	72	92
Ministère des affaires étrangères et de la coopération régionale	58	71	73	93	89
Ministère de la promotion des droits humains	41	47	56	59	88
Ministère des mines, des carrières et de l'énergie	49	53	64	78	85
Ministère de la justice	40	57	69	81	77
Ministère de l'environnement et du cadre de vie	65	70	397	76	76
Ministère du travail et de la sécurité sociale	48	52	61	82	69
Ministère des postes et des technologies de l'information et de la communication	41	50	56	57	62
Ministère de la défense	19	26	32	39	39
Ministère de la sécurité	7	18	29	29	37
Ministère chargé des relations avec le parlement	13	14	15	20	20
Total	21 046	27 147	33 369	37 195	42 129

Tableau 18 : Nombre d'agents contractuels au 31 décembre selon l'institution

	2005	2006	2007	2008	2009
Présidence du Faso	149	161	178	196	201
Premier ministère	50	60	73	85	78
Secrétariat général du Gouvernement-Conseil des ministres	26	32	39	49	48
Cour de cassation	27	34	38	39	45
Conseil constitutionnel	26	26	27	33	44
Cour des comptes	22	29	31	37	40
Conseil supérieur de la communication	6	8	14	24	34
Conseil économique et social	20	22	26	28	32
Conseil d'Etat	23	23	26	27	31
Inspection générale d'Etat	14	14	14	16	23
Grande chancellerie	5	5	5	5	4
Médiateur du Faso	4	4	4	4	4
Assemblée nationale	1	1	1	1	1
Commission électorale nationale indépendante	1	1	1	1	1
Total	374	420	477	545	586

III. Dépenses de personnel

III.1. Dépenses de personnel pour l'ensemble des agents de la fonction publique d'Etat

Concepts

Agent de la fonction publique : Fonctionnaire ou agent contractuel.

Agent contractuel : Agent de la fonction publique ayant vocation à occuper :

- Les emplois publics permanents autres que ceux occupés par les fonctionnaires ;
- Les emplois publics non permanents destinés à la réalisation d'activités extraordinaires ou conjoncturelles des administrations centrales ou déconcentrées de l'Etat.

Dépense de personnel : Rémunération due à l'agent par l'Etat dès lors qu'il existe un lien juridique entre les deux. Elle se décompose en plusieurs catégories : les rémunérations d'activité (salaires, soldes indiciaires, etc.), les cotisations et contributions sociales à la charge de l'Etat, les prestations sociales et allocations diverses, etc.

Fonction publique d'Etat : Corps de l'Etat qui englobe les services centraux des ministères et autres structures étatiques ainsi que leurs représentations déconcentrées au niveau local.

Fonctionnaire : Agent nommé et titularisé dans l'un des emplois publics permanents ci-après :

- Emplois de conception, de prestations intellectuelles et techniques de haut niveau, concourant à l'exécution des missions d'orientation, de formulation, de contrôle et de suivi-évaluation des politiques sectorielles de l'Etat ;
- Emplois de conception, de prestations intellectuelles et techniques de haut niveau, d'application ou d'exécution, concourant à la mise en œuvre des missions de souveraineté dévolues à l'Etat ;
- Emplois de conception, d'application ou d'exécution concourant à la mise en œuvre de missions jugées stratégiques par l'Etat.

Sources des données :

Les données de cette section sont tirées du volet solde du Système intégré de gestion administrative et salariale du personnel de l'Etat (SIGASPE) et fournies par la Direction générale des services informatiques (DGSI) du Ministère de l'économie et des finances (MEF).

NB : Les montants des dépenses de personnel sont accompagnés, pour certains tableaux, du nombre d'agents de l'Etat concernés. Le nombre des agents de l'Etat du volet administratif du SIGASPE est légèrement supérieur à celui du volet solde.

Tableau 19 : Dépenses de personnel de l'Etat par catégorie d'agents de la fonction publique d'Etat (Montants en milliards de FCFA)

	2005		2006		2007		2008		2009	
	Mon- tant	Nbre agents	Mon- tant	Nbre agents	Mon- tant	Nbre agents	Mon- tant	Nbre agents	Mon- tant	Nbre agents
A	23,6	9 895	25,9	10 696	29,7	10 969	29,6	11 749	33,5	12 186
B	31,5	20 280	35,7	21 878	38,0	21 765	37,2	22 085	39,4	21 546
C	12,7	11 795	11,5	9 397	11,8	9 019	12,3	8 865	15,4	10 584
D	6,8	6 956	7,1	6 747	7,9	6 539	8,4	6 345	6,8	6 032
E	0,8	909	0,9	902	0,9	829	0,7	787	0,7	632
P	0,5	140	0,6	167	0,8	211	0,8	229	1,0	257
1 ^{ère} catégorie	2,9	1 599	3,6	2 017	4,8	2 540	5,5	3 174	7,2	3 736
2 ^e catégorie	2,5	2 104	3,9	3 146	6,8	4 919	10,0	7 001	15,0	10 226
3 ^e catégorie	12,6	12 958	17,1	17 340	23,2	18 739	25,2	22 518	28,4	24 046
4 ^e catégorie	1,3	1 686	1,9	2 364	2,6	2 778	3,2	3 426	4,1	4 201
5 ^e catégorie	0,4	776	0,6	1 006	0,7	1 101	0,8	1 533	1,1	1 782
6 ^e catégorie	0,0	0	0,0	0	0,0	7	0,0	11	0,1	19
Total	95,6	69 098	108,8	75 660	127,2	79 416	133,7	87 723	152,7	95 247

Tableau 20 : Dépenses de personnel de l'Etat par statut des agents de la fonction publique d'Etat (Montants en milliards de FCFA)

	2005		2006		2007		2008		2009	
	Mon- tant	Nbre agents	Mon- tant	Nbre agents	Mon- tant	Nbre agents	Mon- tant	Nbre agents	Mon- tant	Nbre agents
Fonctionnaires	75,9	49 975	81,7	49 787	89,1	49 332	89,0	50 060	96,8	51 237
Agents contractuels	19,7	19 123	27,1	25 873	38,1	30 084	44,7	37 663	55,9	44 010
Total	95,6	69 098	108,8	75 660	127,2	79 416	133,7	87 723	152,7	95 247

Tableau 21 : Dépenses de personnel de l'Etat par sexe des agents de la fonction publique d'Etat (Montants en milliards de FCFA)

	2005		2006		2007		2008		2009	
	Mon- tant	Nbre agents	Mon- tant	Nbre agents	Mon- tant	Nbre agents	Mon- tant	Nbre agents	Mon- tant	Nbre agents
Femmes	23,6	17 899	27,5	20 362	32,4	21 527	34,5	24 658	40,4	27 206
Hommes	72,0	51 199	81,3	55 298	94,8	57 889	99,2	63 065	112,3	68 041
Total	95,6	69 098	108,8	75 660	127,2	79 416	133,7	87 723	152,7	95 247

Tableau 22 : Dépenses de personnel de l'Etat par ministère (en millions de FCFA)

	2005	2006	2007	2008	2009
Ministère de l'enseignement de base et de l'alphabétisation	41 691,6	47 621,3	54 719,3	57 500,5	64 906,5
Ministère de la santé	13 384,2	16 166,7	19 837,2	21 179,9	24 049,7
Ministère des enseignements secondaire, supérieur et de la recherche scientifique	11 169,5	12 281,3	15 577,3	14 922,6	17 308,5
Ministère de la sécurité	4 831,2	5 777,8	6 703,3	8 457,2	10 201,4
Ministère de l'économie et des finances	5 991,0	6 716,7	7 833,2	9 080,3	10 175,8
Ministère de l'agriculture, de l'hydraulique et des ressources halieutiques	4 393,8	4 662,6	4 770,8	4 645,0	5 081,8
Ministère de l'administration territoriale et de la décentralisation	1 998,3	2 186,6	2 526,6	2 571,3	2 953,5
Ministère de l'action sociale et de la solidarité nationale	1 696,5	1 934,0	2 243,1	2 375,7	2 833,4
Ministère de l'environnement et du cadre de vie	1 511,9	1 606,3	2 016,3	2 145,3	2 394,0
Ministère des ressources animales	1 448,5	1 563,1	1 700,8	1 752,4	1 956,5
Ministère de la justice	826,8	1 031,7	1 357,5	1 684,8	1 953,8
Ministère de la culture, du tourisme et de la communication	356,6	415,0	525,7	928,4	1 193,7
Ministère des infrastructures et du désenclavement	1 245,1	1 384,1	1 415,7	1 076,7	1 018,1
Ministère de la fonction publique et de la réforme de l'Etat	385,9	439,1	481,9	566,5	717,6
Ministère des sports et loisirs	850,3	815,5	580,4	541,3	677,7
Ministère du commerce, de la promotion de l'entreprise et de l'artisanat	410,4	438,7	453,5	498,1	632,0
Ministère des affaires étrangères et de la coopération régionale	444,7	484,3	541,8	515,0	530,1
Ministère du travail et de la sécurité sociale	437,9	481,1	542,6	511,8	454,1
Ministère de l'habitat et de l'urbanisme	0,0	0,0	0,0	189,4	423,0
Ministère de la jeunesse et de l'emploi	0,0	0,0	51,8	144,4	312,6
Ministère de la promotion de la femme	113,8	136,7	206,3	229,6	296,7
Ministère des transports	0,1	6,8	92,4	207,0	261,4
Ministère des mines, des carrières et de l'énergie	128,2	132,7	167,2	168,6	219,9
Ministère de la promotion des droits humains	65,7	86,8	107,0	102,1	166,3
Ministère des postes, des technologies de l'information et de la communication	25,4	27,7	87,3	86,7	111,9
Ministère chargé des relations avec le parlement	65,6	69,0	69,9	60,7	77,6
Ministère de la défense	12,0	15,3	32,7	43,5	52,7
Ministère de l'information	336,9	429,6	554,1	0,0	0,0
Ministère de l'économie et du développement	488,5	504,3	606,5	0,0	0,0
Total	94 310,4	107 414,8	125 802,2	132 184,8	150 960,3

Tableau 23 : Dépenses de personnel de l'Etat par institution (en millions de FCFA)

	2005	2006	2007	2008	2009
Présidence du Faso	306,1	327,5	346,0	407,7	496,9
Premier ministre	220,5	257,4	270,8	307,0	325,9
Cour des comptes	111,9	127,4	152,3	203,6	190,8
Inspection générale d'Etat	147,8	156,6	152,3	143,6	172,8
Secrétariat général du Gouvernement-Conseil des ministres	104,9	102,1	102,4	110,7	125,1
Conseil économique et social	76,3	80,9	91,7	90,2	106,1
Conseil constitutionnel	63,9	68,9	84,8	94,3	101,3
Conseil d'Etat	42,6	51,9	65,4	86,3	83,0
Conseil supérieur de la communication	48,7	50,7	57,9	69,6	81,8
Cour de cassation	33,3	45,5	50,6	55,4	69,9
Grande chancellerie	23,0	23,2	24,9	24,7	25,4
Délégation générale à l'informatique	66,0	70,5	0,0	0,0	0,0
Cour suprême	0,0	0,0	0,0	0,0	0,0
Total	1 245,0	1 362,6	1 399,1	1 593,1	1 779,0

III.2. Dépenses de personnel pour les fonctionnaires

Concepts

Dépense de personnel : Rémunération due à l'agent par l'Etat dès lors qu'il existe un lien juridique entre les deux. Elle se décompose en plusieurs catégories : les rémunérations d'activité (salaires, soldes indiciaires, etc.), les cotisations et contributions sociales à la charge de l'Etat, les prestations sociales et allocations diverses, etc.

Fonction publique d'Etat : Corps de l'Etat qui englobe les services centraux des ministères et autres structures étatiques ainsi que leurs représentations déconcentrées au niveau local.

Fonctionnaire : Agent nommé et titularisé dans l'un des emplois publics permanents ci-après :

- Emplois de conception, de prestations intellectuelles et techniques de haut niveau, concourant à l'exécution des missions d'orientation, de formulation, de contrôle et de suivi-évaluation des politiques sectorielles de l'Etat ;
- Emplois de conception, de prestations intellectuelles et techniques de haut niveau, d'application ou d'exécution, concourant à la mise en œuvre des missions de souveraineté dévolues à l'Etat ;
- Emplois de conception, d'application ou d'exécution concourant à la mise en œuvre de missions jugées stratégiques par l'Etat.

Sources des données :

Les données de cette section sont tirées du volet solde du Système intégré de gestion administrative et salariale du personnel de l'Etat (SIGASPE) et fournies par la Direction générale des services informatiques (DGSI) du Ministère de l'économie et des finances (MEF).

NB : *Les montants des dépenses de personnel sont accompagnés, pour certains tableaux, du nombre d'agents de l'Etat concernés. Le nombre des agents de l'Etat du volet administratif du SIGASPE est légèrement supérieur à celui du volet solde.*

Tableau 24 : Dépenses de personnel pour les fonctionnaires par catégorie (Montants en milliards de FCFA)

	2005		2006		2007		2008		2009	
	Mon- tant	Nbre agents	Mon- tant	Nbre agents	Mon- tant	Nbre agents	Mon- tant	Nbre agents	Mon- tant	Nbre agents
A	23,6	9 895	25,9	10 696	29,7	10 969	29,6	11 749	33,5	12 186
B	31,5	20 280	35,7	21 878	38,0	21 765	37,2	22 085	39,4	21 546
C	12,7	11 795	11,5	9 397	11,8	9 019	12,3	8 865	15,4	10 584
D	6,8	6 956	7,1	6 747	7,9	6 539	8,4	6 345	6,8	6 032
E	0,8	909	0,9	902	0,9	829	0,7	787	0,7	632
P	0,5	140	0,6	167	0,8	211	0,8	229	1,0	257
Total	75,9	49 975	81,7	49 787	89,1	49 332	89,0	50 060	96,8	51 237

Tableau 25 : Dépenses de personnel pour les fonctionnaires par sexe (Montants en milliards de FCFA)

	2005		2006		2007		2008		2009	
	Mon- tant	Nbre agents	Mon- tant	Nbre agents	Mon- tant	Nbre agents	Mon- tant	Nbre agents	Mon- tant	Nbre agents
Femmes	17,4	11 701	18,5	11 528	20,0	11 235	19,3	11 159	20,7	11 094
Hommes	58,5	38 274	63,2	38 259	69,1	38 097	69,7	38 901	76,1	40 143
Total	75,9	49 975	81,7	49 787	89,1	49 332	89,0	50 060	96,8	51 237

Tableau 26 : Dépenses de personnel pour les fonctionnaires par institution (en millions de FCFA)

	2005	2006	2007	2008	2009
Présidence du Faso	181,8	182,6	188,0	203,6	249,7
Premier ministre	169,4	196,5	202,8	220,5	247,7
Inspection générale d'Etat	133,8	139,5	133,8	123,6	143,0
Cour des comptes	88,6	106,9	122,6	169,6	136,6
Secrétariat général du Gouver- nement-Conseil des ministres	76,7	68,5	71,7	74,5	81,7
Conseil d'Etat	33,6	39,0	45,9	61,7	53,1
Conseil économique et social	43,9	47,7	54,9	53,0	52,2
Conseil constitutionnel	19,2	23,4	37,6	39,7	41,7
Conseil supérieur de la communication	31,5	30,1	33,1	30,8	39,5
Cour de cassation	15,9	21,0	20,2	20,9	25,4
Grande chancellerie	4,4	4,8	4,8	4,9	5,6
Délégation générale à l'informatique	33,4	33,4	0,0	0,0	0,0
Cour suprême	0,0	0,0	0,0	0,0	0,0
Total	832,2	893,4	915,4	1 002,8	1 076,2

Tableau 27 : Dépenses de personnel pour les fonctionnaires par ministère (en millions de FCFA)

	2005	2006	2007	2008	2009
Ministère de l'enseignement de base et de l'alphabétisation	29 891,7	31 698,8	32 018,5	30 968,0	33 015,8
Ministère de la santé	10 584,9	11 221,5	12 693,1	12 246,9	12 367,4
Ministère des enseignements secondaire, supérieur et de la recherche scientifique	8 768,0	9 467,3	11 771,4	10 828,2	11 759,8
Ministère de la sécurité	4 827,4	5 794,0	6 689,8	8 419,7	10 168,5
Ministère de l'économie et des finances	5 854,8	6 561,3	7 634,6	8 750,0	9 785,6
Ministère de l'agriculture, de l'hydraulique et des ressources halieutiques	3 966,2	4 116,0	4 114,2	3 859,3	4 040,8
Ministère de l'administration territoriale et de la décentralisation	1 909,6	2 049,2	2 371,3	2 405,4	2 754,9
Ministère de l'environnement et du cadre de vie	1 461,3	1 548,5	1 951,5	2 074,5	2 265,1
Ministère de la justice	780,6	977,0	1 289,1	1 612,4	1 871,3
Ministère de l'action sociale et de la solidarité nationale	1 294,4	1 404,1	1 444,1	1 373,4	1 501,7
Ministère des ressources animales	1 298,3	1 345,8	1 392,5	1 354,3	1 451,4
Ministère des infrastructures et du désenclavement	1 039,2	1 165,0	1 093,6	814,1	701,2
Ministère de la culture, du tourisme et de la communication	273,7	320,1	391,4	606,3	685,2
Ministère du commerce, de la promotion de l'entreprise et de l'artisanat	363,4	380,5	388,4	408,9	522,8
Ministère de la fonction publique et de la réforme de l'Etat	311,0	342,0	338,6	410,0	505,1
Ministère des affaires étrangères et de la coopération régionale	380,7	418,8	476,3	454,2	478,8
Ministère des sports et loisirs	773,6	695,4	452,1	363,8	387,8
Ministère du travail et de la sécurité sociale	354,0	359,1	409,8	379,4	353,1
Ministère de l'habitat et de l'urbanisme	0,0	0,0	0,0	135,2	292,4
Ministère de la jeunesse et de l'emploi	0,0	0,0	40,5	74,8	191,7
Ministère des transports	0,1	6,1	65,9	154,7	169,8
Ministère de la promotion de la femme	74,2	85,2	107,0	106,5	149,5
Ministère des mines, des carrières et de l'énergie	65,6	68,7	98,8	100,0	126,5
Ministère de la promotion des droits humains	40,3	52,1	63,2	55,3	75,0
Ministère chargé des relations avec le parlement	29,7	31,1	35,6	37,8	54,1
Ministère des postes, des technologies de l'information et de la communication	1,0	10,3	34,5	32,5	38,6
Ministère de la défense	4,3	5,0	14,2	21,1	25,3
Ministère de l'information	220,3	230,3	253,0	0,0	0,0
Ministère de l'économie et du développement	452,3	451,4	523,5	0,0	0,0
Total	75 020,6	80 804,6	88 156,6	88 046,7	95 739,3

III.3. Dépenses de personnel pour les agents contractuels de la fonction publique d'Etat

Concepts

Agent contractuel : Agent de la fonction publique ayant vocation à occuper :

- Les emplois publics permanents autres que ceux occupés par les fonctionnaires ;
- Les emplois publics non permanents destinés à la réalisation d'activités extraordinaires ou conjoncturelles des administrations centrales ou déconcentrées de l'Etat.

Dépense de personnel : Rémunération due à l'agent par l'Etat dès lors qu'il existe un lien juridique entre les deux. Elle se décompose en plusieurs catégories : les rémunérations d'activité (salaires, soldes indiciaires, etc.), les cotisations et contributions sociales à la charge de l'Etat, les prestations sociales et allocations diverses, etc.

Fonction publique d'Etat : Corps de l'Etat qui englobe les services centraux des ministères et autres structures étatiques ainsi que leurs représentations déconcentrées au niveau local.

Sources des données :

Les données de cette section sont tirées du volet solde du Système intégré de gestion administrative et salariale du personnel de l'Etat (SIGASPE) et fournies par la Direction générale des services informatiques (DGSI) du Ministère de l'économie et des finances (MEF).

NB : *Les montants des dépenses de personnel sont accompagnés, pour certains tableaux, du nombre d'agents de l'Etat concernés. Le nombre des agents de l'Etat du volet administratif du SIGASPE est légèrement supérieur à celui du volet solde.*

Tableau 28 : Dépenses de personnel pour les agents contractuels par catégorie (Montants en milliards de FCFA)

	2005		2006		2007		2008		2009	
	Mon- tant	Nbre agents	Mon- tant	Nbre agents	Mon- tant	Nbre agents	Mon- tant	Nbre agents	Mon- tant	Nbre agents
1 ^{ère} catégorie	2,9	1 599	3,6	2 017	4,8	2 540	5,5	3 174	7,2	3 736
2 ^e catégorie	2,5	2 104	3,9	3 146	6,8	4 919	10,0	7 001	15,0	10 226
3 ^e catégorie	12,6	12 958	17,1	17 340	23,2	18 739	25,2	22 518	28,4	24 046
4 ^e catégorie	1,3	1 686	1,9	2 364	2,6	2 778	3,2	3 426	4,1	4 201
5 ^e catégorie	0,4	776	0,6	1 006	0,7	1 101	0,8	1 533	1,1	1 782
6 ^e catégorie	0,0	0	0,0	0	0,0	7	0,0	11	0,1	19
Total	19,7	19 123	27,1	25 873	38,1	30 084	44,7	37 663	55,9	44 010

Tableau 29 : Dépenses de personnel sur les agents contractuels par sexe (Montants en milliards de FCFA)

	2005		2006		2007		2008		2009	
	Mon- tant	Nbre agents	Mon- tant	Nbre agents	Mon- tant	Nbre agents	Mon- tant	Nbre agents	Mon- tant	Nbre agents
Femmes	6,2	6 198	9,0	8 834	12,4	10 292	15,2	13 499	19,7	16 112
Hommes	13,5	12 925	18,1	17 039	25,7	19 792	29,5	24 164	36,2	27 898
Total	19,7	19 123	27,1	25 873	38,1	30 084	44,7	37 663	55,9	44 010

Tableau 30 : Dépenses de personnel pour les agents contractuels par institution (en millions de FCFA)

	2005	2006	2007	2008	2009
Présidence du Faso	124,3	144,9	158	204,1	247,2
Premier ministre	51,1	60,9	68	86,4	78,2
Conseil constitutionnel	44,8	45,5	47,2	54,6	59,6
Cour des comptes	23,3	20,6	29,7	33,9	54,1
Conseil économique et social	32,4	33,2	36,8	37,1	53,9
Cour de cassation	17,4	24,5	30,4	34,5	44,6
Secrétariat général du Gouver- nement-Conseil des ministres	28,2	33,6	30,7	36,3	43,4
Conseil supérieur de la communication	17,2	20,6	24,8	38,8	42,3
Conseil d'Etat	9	12,9	19,5	24,5	29,9
Inspection générale d'Etat	14	17,2	18,5	20	29,8
Grande chancellerie	18,6	18,4	20,1	19,9	19,8
Délégation générale à l'informatique	32,5	37,1	0	0	0
Total	412,8	469,4	483,7	590,1	702,8

Tableau 31 : Dépenses de personnel pour les agents contractuels par ministère (en millions de FCFA)

	2005	2006	2007	2008	2009
Ministère de l'enseignement de base et de l'alphabétisation	11 799,9	15 922,5	22 700,8	26 532,5	31 890,8
Ministère de la santé	2 799,3	4 945,2	7 144,1	8 933,0	11 682,3
Ministère des enseignements secondaire, supérieur et de la recherche scientifique	2 371,4	2 814,0	3 805,9	4 094,5	5 548,7
Ministère de l'action sociale et de la solidarité nationale	402,1	529,9	799,0	1 002,3	1 331,7
Ministère de l'agriculture, de l'hydraulique et des ressources halieutiques	427,6	546,7	656,6	785,7	1 041,0
Ministère de la culture, du tourisme et de la communication	82,9	94,9	134,3	322,1	508,5
Ministère des ressources animales	170,3	227,3	308,3	378,1	505,1
Ministère de l'économie et des finances	136,2	155,4	198,6	330,3	390,1
Ministère des infrastructures et du désenclavement	205,9	239,1	322,1	262,5	316,9
Ministère des sports et loisirs	76,7	120,1	128,2	177,5	289,9
Ministère de la fonction publique et de la réforme de l'Etat	74,9	97,1	143,3	156,5	212,5
Ministère de l'administration territoriale et de la décentralisation	92,8	157,4	155,3	165,9	198,6
Ministère de la promotion de la femme	39,6	51,5	99,4	123,2	147,3
Ministère de l'habitat et de l'urbanisme	0,0	0,0	0,0	54,2	130,6
Ministère de l'environnement et du cadre de vie	50,7	57,7	64,8	70,8	129,0
Ministère de la jeunesse et de l'emploi	0,0	0,0	11,3	69,7	120,9
Ministère du commerce, de la promotion de l'entreprise et de l'artisanat	47,0	58,2	65,1	89,2	109,2
Ministère du travail et de la sécurité sociale	83,8	122,0	132,8	132,4	101,0
Ministère des mines, des carrières et de l'énergie	62,6	64,0	68,4	68,6	93,4
Ministère des transports	0,0	0,7	26,4	52,3	91,7
Ministère de la promotion des droits humains	25,3	34,8	43,8	46,8	91,2
Ministère de la justice	46,2	54,7	68,3	72,4	82,6
Ministère des postes et des technologies de l'information et de la communication	24,4	17,4	52,9	54,2	73,2
Ministère des affaires étrangères et de la coopération régionale	64,0	65,5	65,5	60,8	51,3
Ministère de la sécurité	3,8	3,8	13,5	17,6	32,9
Ministère de la défense	7,7	10,3	18,6	22,4	27,4
Ministère chargé des relations avec le parlement	35,9	37,8	34,3	23,0	23,5
Ministère de l'information	116,6	199,3	301,1	0,0	0,0
Ministère de l'économie et du développement	36,0	52,9	83,0	0,0	0,0
Total	19 283,6	26 680,2	37 645,7	44 098,5	55 221,3

IV. Recrutements

IV.1. Effectifs des personnels recrutés

Concepts

Agent de la fonction publique : Fonctionnaire ou agent contractuel.

Agent contractuel : Agent de la fonction publique ayant vocation à occuper :

- Les emplois publics permanents autres que ceux occupés par les fonctionnaires ;
- Les emplois publics non permanents destinés à la réalisation d'activités extraordinaires ou conjoncturelles des administrations centrales ou déconcentrées de l'Etat.

Engagement : Acte administratif de recrutement d'un agent contractuel dans la fonction publique.

Intégration : Acte administratif d'incorporation d'un travailleur dans le corps des fonctionnaires.

Fonctionnaire : Agent nommé et titularisé dans l'un des emplois publics permanents ci-après :

- Emplois de conception, de prestations intellectuelles et techniques de haut niveau, concourant à l'exécution des missions d'orientation, de formulation, de contrôle et de suivi-évaluation des politiques sectorielles de l'Etat ;
- Emplois de conception, de prestations intellectuelles et techniques de haut niveau, d'application ou d'exécution, concourant à la mise en œuvre des missions de souveraineté dévolues à l'Etat ;
- Emplois de conception, d'application ou d'exécution concourant à la mise en œuvre de missions jugées stratégiques par l'Etat.

Recrutement : Intégration ou engagement.

Sources des données :

Les données de cette section sont tirées du volet administratif du Système intégré de gestion administrative et salariale du personnel de l'Etat (SIGASPE) et fournies par la Direction de l'informatisation des procédures administratives (DIPA) du Ministère de la fonction publique et de la réforme de l'Etat.

IV.1.1. Ensemble des agents recrutés dans la fonction publique d'Etat

Tableau 32 : Nombre d'agents recrutés dans la fonction publique d'Etat par statut

	2005	2006	2007	2008	2009
Fonctionnaires	897	1 266	1 753	2 000	2 149
Agents contractuels	5 334	6 170	5 965	6 958	5 001
Total	6 231	7 436	7 718	8 958	7 150

Tableau 33 : Nombre d'agents recrutés dans la fonction publique d'Etat par catégorie

	2005	2006	2007	2008	2009
A	105	186	207	232	473
B	162	258	335	492	374
C	480	648	978	1 103	1231
D	150	174	233	173	71
E	0	0	0	0	0
1 ^{ère} catégorie	311	381	564	812	669
2 ^e catégorie	509	993	911	1 230	728
3 ^e catégorie	4 133	3 777	3 662	3 754	3351
4 ^e catégorie	300	834	717	865	238
5 ^e catégorie	81	185	111	297	15
Total	6 231	7 436	7 718	8 958	7 150

Tableau 34 : Nombre d'agents recrutés dans la fonction publique d'Etat par institution

	2005	2006	2007	2008	2009
Premier ministre	15	10	13	18	10
Conseil supérieur de la communication	3	4	7	7	6
Présidence du Faso	6	12	20	29	4
Conseil économique et social	3	2	4	2	3
Secrétariat général du gouvernement- conseil des ministres	6	6	8	4	2
Conseil Constitutionnel	5	0	2	18	2
Autorité supérieure de contrôle d'Etat	3	1	1	0	0
Conseil d'Etat	5	0	3	5	0
Cour de cassation	7	7	5	7	0
Cour des comptes	8	8	5	4	0
Total	61	50	68	94	27

Tableau 35 : Nombre d'agents recrutés dans la fonction publique d'Etat par ministère

	2005	2006	2007	2008	2009
Ministère de l'enseignement de base et de l'alphabétisation	3 857	2 980	3 031	3 050	2 936
Ministère de la sécurité	363	498	821	736	802
Ministère de la santé	630	2 199	1 719	2 068	788
Ministère de l'économie et des finances	273	409	500	575	549
Ministère des enseignements secondaire, supérieur et de la recherche scientifique	228	226	361	829	543
Ministère de la justice	160	89	264	114	267
Ministère de l'agriculture, de l'hydraulique et des ressources halieutiques	112	115	137	208	225
Ministère de l'administration territoriale et de la décentralisation	129	98	65	181	178
Ministère de l'action sociale et de la solidarité nationale	120	172	165	196	172
Ministère de la culture, du tourisme et de la communication	34	137	92	102	115
Ministère des ressources animales	33	43	106	76	100
Ministère du commerce, de la promotion de l'entreprise et de l'artisanat	10	19	34	95	72
Ministère de la jeunesse et de l'emploi	24	28	38	16	71
Ministère du travail et de la sécurité sociale	22	21	30	38	61
Ministère des infrastructures et du désenclavement	36	57	42	62	43
Ministère de la fonction publique et de la réforme de l'Etat	22	24	74	103	42
Ministère de l'habitat et de l'urbanisme	1	10	9	25	37
Ministère de la promotion des droits humains	19	8	10	29	31
Ministère des sports et des loisirs	44	4	53	76	25
Ministère des affaires étrangères et de la coopération régionale	24	50	32	72	24
Ministère de l'environnement et du cadre de vie	7	115	8	117	17
Ministère des postes et des technologies de l'information et de la communication	3	8	7	3	8
Ministère des mines, des carrières et de l'énergie	5	6	15	14	7
Ministère de la promotion de la femme	4	55	7	36	4
Ministère des transports	5	6	23	27	4
Ministère chargé des relations avec le parlement	1	2	1	5	2
Ministère de la Défense	4	7	6	11	0
Total	6 170	7 386	7 650	8 864	7 123

Tableau 36 : Nombre d'agents recrutés dans la fonction publique d'Etat par sexe

	2005	2006	2007	2008	2009
Femmes	1 880	2 594	2 788	3 286	2 059
Hommes	4 351	4 842	4 930	5 672	5 091
Total	6 231	7 436	7 718	8 958	7 150

Tableau 37 : Nombre d'agents recrutés dans la fonction publique d'Etat par tranche d'âge

	2005	2006	2007	2008	2009
De 18 à 20 ans	0	0	0	1	37
De 21 à 24 ans	29	102	366	751	1 051
De 25 à 29 ans	1 618	2 125	3 019	3 725	3 571
De 30 à 34 ans	3 039	3 068	3 143	3 211	1 878
De 35 à 39 ans	1 236	1 503	1 010	1 014	391
40 ans et plus	309	638	180	256	222
Total	6 231	7 436	7 718	8 958	7 150

IV.1.2. Fonctionnaires recrutés dans la fonction publique d'Etat

Tableau 38 : Nombre de fonctionnaires recrutés dans la fonction publique d'Etat par catégorie

	2005	2006	2007	2008	2009
A	105	186	207	232	473
B	162	258	335	492	374
C	480	648	978	1 103	1 231
D	150	174	233	173	71
E	0	0	0	0	0
Total	897	1 266	1 753	2 000	2 149

Tableau 39 : Nombre de fonctionnaires recrutés dans la fonction publique d'Etat par sexe

	2005	2006	2007	2008	2009
Femmes	61	76	167	250	231
Hommes	836	1 190	1 586	1 750	1 918
Total	897	1 266	1 753	2 000	2 149

Tableau 40 : Nombre de fonctionnaires recrutés dans la fonction publique d'Etat par institution

	2005	2006	2007	2008	2009
Conseil Constitutionnel	0	0	0	3	1
Conseil supérieur de la communication	0	0	0	1	1
Présidence du Faso	0	0	3	3	0
Premier ministère	1	0	1	11	0
Secrétariat général du gouvernement- CM	0	0	0	0	0
Conseil économique et social	0	0	0	0	0
Autorité supérieure de contrôle d'Etat	0	0	0	0	0
Conseil d'Etat	0	0	0	0	0
Cour de cassation	0	0	0	0	0
Cour des comptes	0	0	0	0	0
Total	1	0	4	18	2

Tableau 41 : Nombre de fonctionnaires recrutés dans la fonction publique d'Etat par ministère

	2005	2006	2007	2008	2009
Ministère de la sécurité	363	487	810	733	797
Ministère de l'économie et des finances	235	368	448	518	527
Ministère de la justice	148	72	252	105	267
Ministère de l'administration territoriale et de la décentralisation	58	90	52	172	177
Ministère du commerce, de la promotion de l'entreprise et de l'artisanat	2	6	32	57	63
Ministère du travail et de la sécurité sociale	16	15	17	29	61
Ministère de l'agriculture, de l'hydraulique et des ressources halieutiques	5	27	11	28	53
Ministère de la jeunesse et de l'emploi	2	15	4	3	45
Ministère des affaires étrangères et de la coopération régionale	18	38	29	51	22
Ministère de la culture, du tourisme et de la communication	0	0	2	4	20
Ministère de la fonction publique et de la réforme de l'Etat	6	11	43	50	18
Ministère de l'environnement et du cadre de vie	1	110	3	115	17
Ministère des sports et des loisirs	0	3	7	15	14
Ministère de la santé	3	2	2	6	13
Ministère des ressources animales	3	3	6	5	13
Ministère de la promotion des droits humains	4	0	0	3	9
Ministère de l'action sociale et de la solidarité nationale	1	0	5	6	5
Ministère de l'habitat et de l'urbanisme	1	3	1	4	5
Ministère des enseignements secondaire, supérieur et de la recherche scientifique	22	11	1	40	5
Ministère de la promotion de la femme	0	0	2	6	4
Ministère de l'enseignement de base et de l'alphabétisation	3	1	9	8	4
Ministère des mines, des carrières et de l'énergie	0	2	4	3	4
Ministère des postes et des technologies de l'information et de la communication	1	1	0	3	2
Ministère des transports	3	0	5	8	2
Ministère chargé des relations avec le parlement	0	1	0	2	0
Ministère de la Défense	0	0	0	2	0
Ministère des infrastructures et du désenclavement	1	0	4	6	0
Total	896	1 266	1 749	1 982	2 147

IV.1.3. Agents contractuels recrutés dans la fonction publique d'Etat

Tableau 42 : Nombre d'agents contractuels recrutés dans la fonction publique d'Etat par catégorie

	2005	2006	2007	2008	2009
1 ^{ère} catégorie	311	381	564	812	669
2 ^e catégorie	509	993	911	1 230	728
3 ^e catégorie	4 133	3 777	3 662	3 754	3 351
4 ^e catégorie	300	834	717	865	238
5 ^e catégorie	81	185	111	297	15
Total	5 334	6 170	5 965	6 958	5 001

Tableau 43 : Nombre d'agents contractuels recrutés dans la fonction publique d'Etat par sexe

	2005	2006	2007	2008	2009
Femmes	1 819	2 518	2 621	3 036	1 828
Hommes	3 515	3 652	3 344	3 922	3 173
Total	5 334	6 170	5 965	6 958	5 001

Tableau 44 : Nombre d'agents contractuels recrutés dans la fonction publique d'Etat par institution

	2005	2006	2007	2008	2009
Premier ministère	14	10	12	7	10
Conseil supérieur de la communication	3	4	7	6	5
Présidence du Faso	6	12	17	26	4
Conseil économique et social	3	2	4	2	3
Secrétariat général du gouvernement-conseil des ministres	6	6	8	4	2
Conseil Constitutionnel	5	0	2	15	1
Autorité supérieure de contrôle d'Etat	3	1	1	0	0
Conseil d'Etat	5	0	3	5	0
Cour de cassation	7	7	5	7	0
Cour des comptes	8	8	5	4	0
	60	50	64	76	25

Tableau 45 : Nombre d'agents contractuels recrutés dans la fonction publique d'Etat par ministère

	2005	2006	2007	2008	2009
Ministère de l'enseignement de base et de l'alphabétisation	3 854	2 979	3 022	3 042	2 932
Ministère de la santé	627	2 197	1 717	2 062	775
Ministère des enseignements secondaire, supérieur et de la recherche scientifique	206	215	360	789	538
Ministère de l'agriculture, de l'hydraulique et des ressources halieutiques	107	88	126	180	172
Ministère de l'action sociale et de la solidarité nationale	119	172	160	190	167
Ministère de la culture, du tourisme et de la communication	34	137	90	98	95
Ministère des ressources animales	30	40	100	71	87
Ministère des infrastructures et du désenclavement	35	57	38	56	43
Ministère de l'habitat et de l'urbanisme	0	7	8	21	32
Ministère de la jeunesse et de l'emploi	22	13	34	13	26
Ministère de la fonction publique et de la réforme de l'Etat	16	13	31	53	24
Ministère de la promotion des droits humains	15	8	10	26	22
Ministère de l'économie et des finances	38	41	52	57	22
Ministère des sports et des loisirs	44	1	46	61	11
Ministère du commerce, de la promotion de l'entreprise et de l'artisanat	8	13	2	38	9
Ministère des postes, des technologies de l'information et de la communication	2	7	7	0	6
Ministère de la sécurité	0	11	11	3	5
Ministère des mines, des carrières et de l'énergie	5	4	11	11	3
Ministère chargé des relations avec le parlement	1	1	1	3	2
Ministère des affaires étrangères et de la coopération régionale	6	12	3	21	2
Ministère des transports	2	6	18	19	2
Ministère de l'administration territoriale et de la décentralisation	71	8	13	9	1
Ministère de la Défense	4	7	6	9	0
Ministère de la justice	12	17	12	9	0
Ministère de la promotion de la femme	4	55	5	30	0
Ministère de l'environnement et du cadre de vie	6	5	5	2	0
Ministère du travail et de la sécurité sociale	6	6	13	9	0
Total	5 274	6 120	5 901	6 882	4 976

IV.2. Concours

Concepts

Agent de la fonction publique : Fonctionnaire ou agent contractuel.

Agent contractuel : Agent de la fonction publique ayant vocation à occuper :

- Les emplois publics permanents autres que ceux occupés par les fonctionnaires ;
- Les emplois publics non permanents destinés à la réalisation d'activités extraordinaires ou conjoncturelles des administrations centrales ou déconcentrées de l'Etat.

Concours direct : Mode de recrutement qui permet à la fonction publique de pourvoir des postes selon ses besoins par un test à la suite duquel les admis sont formés dans une école de formation professionnelle avant leur affectation.

Concours professionnel : Mode de recrutement d'agents en activité remplissant les conditions requises pour être reclassés dans la catégorie supérieure à celle occupée à la suite d'un test et d'une formation professionnelle. Cette sélection répond à un nombre de postes à pourvoir répondant aux besoins de l'administration.

Examen de reclassement : Mode de recrutement d'agents en activité remplissant les conditions requises pour être reclassés dans la catégorie supérieure à celle occupée à la suite d'un test. Le plus souvent le nombre de postes à pourvoir n'est pas limité, tous les candidats ayant la moyenne sont reclassés dans la catégorie supérieure à leur position initiale dès leur admission définitive.

Fonction publique d'Etat : Corps de l'Etat qui englobe les services centraux des ministères et autres structures étatiques ainsi que leurs représentations déconcentrées au niveau local.

Fonctionnaire : Agent nommé et titularisé dans l'un des emplois publics permanents ci-après :

- Emplois de conception, de prestations intellectuelles et techniques de haut niveau, concourant à l'exécution des missions d'orientation, de formulation, de contrôle et de suivi-évaluation des politiques sectorielles de l'Etat ;
- Emplois de conception, de prestations intellectuelles et techniques de haut niveau, d'application ou d'exécution, concourant à la mise en œuvre des missions de souveraineté dévolues à l'Etat ;
- Emplois de conception, d'application ou d'exécution concourant à la mise en œuvre de missions jugées stratégiques par l'Etat.

Postes à pourvoir : Places mises en compétition par la fonction publique.

Postes pourvus : Candidats admis sur la liste principale à l'issue des concours.

Sources des données :

Les données de cette section sont fournies par l'Agence générale de recrutement de l'Etat (AGRE), structure de mission du Ministère de la fonction publique et de la réforme de l'Etat.

NB : *Le nombre de candidats inscrits aux concours directs est le nombre de dossiers de candidatures reçues tandis que le nombre de candidats inscrits aux concours professionnels est le nombre de dossiers de candidatures validés.*

IV.2.1. Concours directs

Tableau 46 : Effectifs des candidats aux concours directs, nombre de concours ouverts, de postes à pourvoir et de postes pourvus selon la catégorie en 2007

Catégorie	Nombre de concours ouverts	Nombre de candidats inscrits	Postes à pourvoir	Postes pourvus
A et 1 ^{ère}	37	14 302	1 071	1 039
B et 2 ^e	39	58 825	1 037	1 034
C et 3 ^e	32	172 941	6 247	6 247
D et 4 ^e	5	66 069	335	335
E et 5 ^e	0	0	0	0
P	1	573	30	30
Total	114	312 710	8 720	8 685

Tableau 47 : Effectifs des candidats aux concours directs, nombre de concours ouverts, de postes à pourvoir et de postes pourvus selon la catégorie en 2008

Catégorie	Nombre de concours ouverts	Nombre de candidats inscrits	Postes à pourvoir	Postes pourvus
A et 1 ^{ère}	60	15 373	1 116	1 075
B et 2 ^e	48	70 541	1 608	1 543
C et 3 ^e	34	185 135	6 395	6 395
D et 4 ^e	7	68 414	870	870
E et 5 ^e	0	0	0	0
Total	149	339 463	9 989	9 883

Tableau 48 : Effectifs des candidats aux concours directs, nombre de concours ouverts, de postes à pourvoir et de postes pourvus selon la catégorie en 2009

Catégorie	Nombre de concours ouverts	Nombre de candidats inscrits	Postes à pourvoir	Postes pourvus
A et 1 ^{ère}	66	19 853	1 292	1 246
B et 2 ^e	50	87 468	1 080	1 072
C et 3 ^e	36	195 569	4 662	4 662
D et 4 ^e	8	59 936	440	440
E et 5 ^e	0	0	0	0
Total	160	362 826	7 474	7 420

Tableau 49 : Effectifs des candidats aux concours directs, nombre de postes à pourvoir et de postes pourvus par concours et par ministère en 2007

Ministère	Intitulé du concours	Nombre de candidats	Postes à pourvoir	Postes pourvus
Santé	Accoucheuses auxiliaires	13 576	100	100
	Adjoints des cadres hospitaliers	3 320	15	15
	Administrateurs des hôpitaux et services de santé	849	5	5
	Agents itinérants de santé	16 876	100	100
	Garçons et filles de salle	6 571	60	60
	Gestionnaires des hôpitaux	2 745	10	10
	Infirmiers brevetés	23 824	100	100
	Infirmiers diplômés d'Etat	11 012	150	150
	Manipulateurs d'Etat en électro-radiologie	80	5	5
	Masseurs kinésithérapeutes	4	5	4
	Préparateurs d'Etat en pharmacie	211	5	5
	Sages-femmes ou maïeuticiens d'Etat	3 580	120	120
	Technologistes biomédicaux	436	25	25
	Techniciens d'Etat en génie sanitaire	434	20	20
Total	83 518	720	719	
Justice	Assistants de la garde de sécurité pénitentiaire	3 033	250	250
	Greffiers	474	10	10
	Greffiers en chef	15	5	5
	Secrétaires des greffes et parquets	308	5	5
	Magistrats	573	30	30
	Total	4 403	300	300
Action sociale et solidarité nationale	Adjoints sociaux	9 700	30	30
	Administrateurs des affaires sociales	379	5	5
	Attachés d'éducation spécialisée (Educ. surveillée)	105	15	15
	Attachés d'educ. spéc. (Form. et rééd. des pers. hand.)	144	15	15
	Educateurs sociaux	2 197	45	45
	Moniteurs d'éducation, option :			
	Electricité	91	5	5
	Maçonnerie	75	5	5
	Mécanique-auto	156	5	5
	Menuiserie-bois	53	5	5
	Menuiserie métallique	60	5	5
	Couture	62	5	5
	Educateurs des jeunes enfants	338	35	35
Moniteurs d'éducation des jeunes enfants	2 886	30	30	
Total	16 246	205	205	
Enseignements secondaire, supérieur et recherche scientifique	Professeurs de CEG certifiés (à former à l'IDS)	814	200	200
	Conseillers d'orientation scolaire et professionnelle à former à l'ENS-UK	198	5	5
	Professeurs adjoints d'EPS	116	45	44
	Formateurs des form. niveau Ingén. à former au Maroc	63	10	10
	Professeurs de CEG certifiés : Filière CAP-CEG (DEUG)	206	70	70
	Professeurs de CEG certifiés, CAPES (Licence)	611	97	96
	Professeurs de collèges et lycées professionnels	12	10	10
	Professeurs certifiés de l'enseig. technique (Licence) : Génie civil-Bâtiment, Techniques. textiles, Biochimie	40	6	6
	Professeurs de CEG (niveau DEUGII)	106	140	105
	Professeurs niveau licence	278	93	93
	Professeurs des collèges et lycées profes. (DUT-BTS)	17	10	15
	Professeurs certifiés de l'enseig. technique (Licence) : Comptabilité-Gestion	32	7	7
	Total	2 493	693	661

Ministère	Intitulé du concours	Nombre de candidats	Postes à pourvoir	Postes pourvus
Environnement et cadre de vie	Techniciens supérieurs de l'environnement	733	10	10
	Agents techniques de l'environnement	2 235	10	10
	Total	2 968	20	20
Travail et sécurité sociale	Inspecteurs du travail et des lois sociales	995	20	20
	Contrôleurs du travail	1 135	25	25
	Total	2 130	45	45
Sécurité	Commissaires de police	153	10	10
	Officiers de police	677	50	50
	Assistants de police	5 800	750	750
	Total	6 630	810	810
Promotion des droits humains	Conseillers en droits humains	427	10	10
	Attachés des droits humains	1 032	25	25
	Total	1 459	35	35
Ressources animales	Agents techniques d'élevage	5 229	40	40
	Techniciens supérieurs d'élevage	372	20	20
	Total	5 601	60	60
Agriculture, hydraulique et ressources halieutiques	Agents techniques d'agriculture	11 385	80	80
	Techniciens supérieurs d'agriculture	895	50	50
	Techniciens supérieurs en pédologie	175	20	20
	Total	12 455	150	150
Education de base	Elèves maîtres	38 524	1 500	1 500
	Instituteurs adjoints certifiés	3 895	3 000	3 000
	Total	42 419	4 500	4 500
Sports et loisirs	Professeurs d'éducation physique et sportive	167	14	14
	Maîtres d'éducation physique et sportive	114	10	10
	Total	281	24	24
Culture, tourisme et communication	Administrateurs des services touristiques	64	1	1
	Administrateurs du cinéma et de l'audio-visuel	43	1	1
	Agents d'exécution spécialisés du cinéma et de l'audiovisuel	78	1	1
	Agents spécialisés en STIC section : programme.	3 818	20	20
	Agents spécialisés en STIC section : technique	2 341	20	20
	Animateurs des affaires culturelles	291	3	3
	Assistants des affaires culturelles	201	2	2
	Assistants en STIC section : programme	1 664	20	20
	Assistants en STIC section : technique	676	20	20
	Conseillers des affaires culturelles	132	1	1
	Conservateurs/ Restaurateurs de musée	56	1	1
	Guides-animateurs de musée	130	3	3
	Ingénieurs du cinéma et de l'audiovisuel	45	1	1
	Techniciens des services touristiques	200	2	2
	Techniciens supérieurs de musée	26	1	1
	Techniciens supérieurs des services touristiques	73	1	1
Techniciens supérieurs du cinéma et de l'audiovisuel	115	1	1	
Total	9 953	99	99	
Infrastructures et désenclavement	Techniciens supérieurs de la navigation aérienne	0	1	0
	Techniciens supérieurs en topographie	1	1	0
	Techniciens supérieurs en génie civil	2 279	25	25
	Agents techniques du génie civil	3 945	52	52
	Total	6 225	79	77

Ministère	Intitulé du concours	Nombre de candidats	Postes à pourvoir	Postes pourvus
Fonction publique et réforme de l'Etat	Conseillers en gestion des ressources humaines	602	4	4
	Assistants en gestion des ressources humaines	601	6	6
	Agents spécialisés en gestion des ressources humaines	463	5	5
	Total	1 666	15	15
Jeunesse et emploi	Conseillers en emploi et formation professionnelle	497	15	15
	Assistants en emploi et formation professionnelle	657	14	14
	Instructeurs de jeunesse et d'éducation permanente	383	14	14
	Conseillers de jeunesse et d'éducation permanente	454	15	15
	Conseillers en aménagement et en développement local	128	25	25
	Assistants en aménagement et en développement local	1 307	25	25
Total	3 426	108	108	
Economie et finances	ENAREF Cycle A	1 836	100	100
	ENAREF Cycle B	10 028	85	85
	ENAREF Cycle C	41 194	123	123
	Inspecteurs des douanes	983	10	10
	Contrôleurs des douanes	3 187	10	10
	Préposés des douanes	28 874	50	50
	Préposés des douanes-Chauffeurs mécaniciens	172	25	25
	Agents techniques d'assurance	16	13	13
	Techniciens d'assurance	25	21	21
	Agents techniques de la statistique	1 144	15	15
	Adjoints techniques de la statistique	1 263	14	14
	Conseillers en économie et développement	1 172	25	25
	Assistants en économie et développement	3 248	25	25
	Total	93 142	516	516
Commerce, promotion de l'entreprise et de l'artisanat	Adjoints des affaires économiques	3 123	16	16
	Assistants des affaires économiques	2 274	25	25
	Conseillers des affaires économiques	830	32	32
	Total	6 227	73	73
Affaires étrangères et coopération régionale	Secrétaires des affaires étrangères	950	5	5
	Adjoints de chancellerie	473	5	5
	Total	1 423	10	10
Administration territoriale et décentralisation	Administrateurs civils	821	23	23
	Secrétaires administratifs	3 129	124	124
	Adjoints administratifs	3 974	54	54
	Adjoints de secrétariat	2 121	57	57
	Total	10 045	258	258
ENSEMBLE		312 710	8 720	8 685

Tableau 50 : Effectifs des candidats aux concours directs, nombre de postes à pourvoir et de postes pourvus par concours et par ministère en 2008

Ministère	Intitulé du concours	Nombre de candidats	Postes à pourvoir	Postes pourvus
Enseignement de base et alphabétisation	Elèves maîtres	35 821	1 500	1 500
	Instituteurs adjoints certifiés	5 404	3 000	3 000
	Total	41 225	4 500	4 500
Affaires étrangères et coopération régionale	Adjoints de chancellerie	783	5	5
	Secrétaires des affaires étrangères	576	5	5
	Total	1 359	10	10
Agriculture, hydraulique et ressources halieutiques	Agents techniques d'agriculture	12 809	60	60
	Agents techniques de l'hydraulique	2 993	25	25
	Techniciens supérieurs d'agriculture	1 631	50	50
	Techniciens supérieurs de l'hydraulique	2 181	18	18
	Techniciens supérieurs en pédologie	177	10	10
	Total	19 791	163	163
Infrastructures et désenclavement	Techniciens supérieurs en génie civil	1 780	10	10
	Total	1 780	10	10
Sécurité	Assistants de police	5 303	750	750
	Commissaires de police	150	15	15
	Officiers de police	1 028	50	50
	Total	6 481	815	815
Santé	Accoucheuses auxiliaires	12 218	100	100
	Accoucheuses auxiliaires (régionaux)	680	300	300
	Adjoints des cadres hospitaliers	2 966	15	15
	Adjoints des cadres hospitaliers (régionaux)	59	15	15
	Administrateurs des hôpitaux et des services de santé	740	5	5
	Agents itinérants de santé et d'hygiène communautaire	13 028	100	100
	Agents itinérants de santé et d'hygiène communautaire (régionaux)	316	135	135
	Garçons et filles de salles	3 336	60	60
	Gestionnaires des hôpitaux	2 416	10	10
	Gestionnaires des hôpitaux (régionaux)	27	8	8
	Infirmiers brevetés	26 825	100	100
	Infirmiers brevetés (régionaux)	1 053	205	205
	Infirmiers diplômés d'Etat	8 965	150	150
	Infirmiers diplômés d'Etat (régionaux)	496	300	296
	Manipulateurs d'Etat en électroradiologie médicale	56	5	5
	Préparateurs d'Etat en pharmacie	179	5	5
	Préparateurs d'Etat en pharmacie (régionaux)	0	5	0
	Sages femmes et maïeuticiens d'Etat	3 608	150	150
	Sages femmes et maïeuticiens d'Etat (régionaux)	80	100	59
	Techniciens d'Etat en génie sanitaire	487	20	20
	Technologistes biomédicaux	661	30	30
	Technologistes biomédicaux (régionaux)	25	30	15
	Total	78 221	1 848	1 783
Administration territoriale et décentralisation	Adjoints administratifs	6 608	55	55
	Adjoints de secrétariat	1 247	13	13
	Administrateurs civils	741	24	24
	Secrétaires administratifs	3 631	54	54
	Total	12 227	146	146

Ministère	Intitulé du concours	Nombre de candidats	Postes à pourvoir	Postes pourvus
Commerce, promotion de l'entreprise et artisanat	Adjointes des affaires économiques	2 962	15	15
	Assistants des affaires économiques	3 968	21	21
	Conseillers des affaires économiques	788	21	21
	Total	7 718	57	57
Fonction publique et réforme de l'Etat	Agents spécialisés en gestion des ressources humaines	831	7	7
	Assistants en gestion des ressources humaines	1 732	16	16
	Conseillers en gestion des ressources humaines	1 190	25	25
	Total	3 753	48	48
Environnement et cadre de vie	Agents techniques de l'environnement	2 783	20	20
	Assistants des eaux et forêts	8 159	30	30
	Contrôleurs des eaux et forêts	292	15	15
	Préposés des eaux et forêts	14 453	75	75
	Techniciens supérieurs de l'environnement	1 213	15	15
	Total	26 900	155	155
Travail et sécurité sociale	Contrôleurs du travail	3 434	36	36
	Inspecteurs du travail	887	31	31
	Total	4 321	67	67
Promotion des droits humains	Attachés des droits humains	2 028	25	25
	Conseillers des droits humains	431	10	10
	Total	2 459	35	35
Justice	Assistants de garde de sécurité pénitentiaire	2 621	250	250
	Contrôleurs de garde de sécurité pénitentiaire	58	5	5
	Greffiers	1 059	15	15
	Inspecteurs de garde de sécurité pénitentiaire	43	5	5
	Magistrats	523	15	15
	Secrétaires des greffes et parquets	420	5	5
	Total	4 724	295	295
Ressources animales	Agents techniques d'élevage	5 997	40	40
	Techniciens supérieurs d'élevage	518	20	20
	Total	6 515	60	60
Sports et loisirs	Elèves maîtres d'éducation physique et sportive	152	12	12
	Elèves professeurs d'éducation physique et sportive	80	14	14
	Total	232	26	26
Economie et Finances	Adjointes techniques de la statistique	1 679	15	15
	Agents techniques de la statistique	224	15	15
	Contrôleurs des douanes	2 853	10	10
	ENAREF cycle A	1 595	86	86
	ENAREF cycle B	13 962	100	100
	ENAREF cycle C	41 859	100	100
	Inspecteurs divisionnaires des douanes	778	10	10
	Préposés des douanes	24 383	100	100
Total	87 333	436	436	
Jeunesse et Emploi	Assistants en emploi et en formation professionnelle	488	14	14
	Conseillers de jeunesse et d'éducation permanente	844	15	15
	Conseillers en emploi et en formation professionnelle	609	15	15
	Instructeurs de jeunesse et d'éducation permanente	188	14	14
	Total	2 129	58	58
Promotion de la femme	Conseillers d'éducation féminine	180	15	15
	Total	180	15	15

Ministère	Intitulé du concours	Nombre de candidats	Postes à pourvoir	Postes pourvus	
Enseignements secondaire, supérieur et recherche scientifique	Assistants d'éducation	553	30	30	
	Attachés d'éducation	378	30	30	
	Conseillers d'éducation	443	30	30	
	Conseillers d'orientation scolaire et professionnelle	134	5	5	
	Professeurs certifiés des CEG et CET / français-anglais	0	2	0	
	Professeurs certifiés des CEG et CET / français-HG	0	2	0	
	Professeurs certifiés des CEG et CET / MATHS-PC	0	2	0	
	Professeurs certifiés des CEG et CET / MATHS-SVT	0	2	0	
	Professeurs certifiés des CEG et CET / secrétariat-bureautique	0	2	0	
	Professeurs certifiés des collèges d'enseignement technique et professionnel / construction mécanique	0	2	0	
	Professeurs certifiés des collèges d'enseignement technique et professionnel / mécanique cycles et motos	0	2	0	
	Professeurs certifiés des collèges d'enseignement technique et professionnel / mécanique-auto	1	2	1	
	Professeurs certifiés des collèges d'enseignement technique et professionnel / menuiserie-bois	0	1	0	
	Professeurs certifiés des collèges d'enseignement technique et professionnel / structure métallique	0	2	0	
	Professeurs certifiés des collèges d'enseignement technique et professionnel/ électronique	1	1	1	
	Professeurs certifiés des collèges d'enseignement technique et professionnel/ électrotechnique	6	2	2	
	Professeurs certifiés des collèges d'enseignement technique et professionnel/ froid et climatisation	2	2	1	
	Professeurs certifiés des collèges d'enseignement technique et professionnel/ maintenance industrielle	2	1	1	
	Professeurs certifiés des collèges d'enseignement technique et professionnel/ secrétariat bureautique	18	6	15	
	Professeurs certifiés des lycées et collèges / anglais	0	1	0	
	Professeurs certifiés des lycées et collèges / français	0	2	0	
	Professeurs certifiés des lycées et collèges / HG	0	1	0	
	Professeurs certifiés des lycées et collèges / mathématiques	0	2	0	
	Professeurs certifiés des lycées et collèges / PC	0	2	0	
	Professeurs certifiés des lycées et collèges / SVT	0	2	0	
	Professeurs d'allemand (ENS/UK)	24	19	20	
	Professeurs d'Anglais (ENS/UK)	105	30	31	
	Professeurs d'histoire-géographie (ENS/UK)	193	30	33	
	Professeurs de français (ENS/UK)	118	25	26	
	Professeurs de français/anglais (ENS/UK)	89	34	56	
	Professeurs de français/HG (ENS/UK)	82	36	61	
	Professeurs de mathématiques (ENS/UK)	9	10	5	
	Professeurs de mathématiques/PC (ENS/UK)	7	40	4	
	Professeurs de mathématiques/PC (IDS)	570	120	120	
	Professeurs de mathématiques/SVT (ENS/UK)	25	30	0	
	Professeurs de mathématiques/SVT (IDS)	512	130	130	
	Professeurs de physique chimie (ENS/UK)	45	30	29	
	Professeurs de philosophie (ENS/UK)	40	20	19	
	Professeurs de sciences de la vie et de la terre (ENS/UK)	137	30	36	
	Professeurs d'éducation physique et sportive	151	90	83	
	Total		3 645	810	769

Ministère	Intitulé du concours	Nombre de candidats	Postes à pourvoir	Postes pourvus
Action sociale et solidarité nationale	Adjointes sociaux	11 731	30	30
	Administrateurs des affaires sociales	493	5	5
	Attachés d'éducation spécialisée/éducation surveillée	194	20	20
	Attachés d'éducation spécialisée/formation et réinsertion des personnes handicapées	227	20	20
	Educateurs de jeunes enfants	392	35	35
	Educateurs sociaux	2 325	45	45
	Moniteurs d'éducation de jeunes enfants	1 472	30	30
	Moniteurs d'éducation spécialisée/couture	95	5	5
	Moniteurs d'éducation spécialisée/électricité	112	5	5
	Moniteurs d'éducation spécialisée/maçonnerie	81	5	5
	Moniteurs d'éducation spécialisée/mécanique auto	137	5	5
	Moniteurs d'éducation spécialisée/menuiserie bois	49	5	5
	Moniteurs d'éducation spécialisée/menuiserie métallique	41	5	5
	Total	17 349	215	215
Culture, tourisme et communication	Administrateurs des services touristiques	478	10	10
	Administrateurs du cinéma et de l'audiovisuel	201	5	5
	Agents d'exécution spécialisés en cinéma et audiovisuel	775	15	15
	Agents spécialisés en STIC / section programme	788	10	10
	Agents spécialisés en STIC / section technique	388	10	10
	Animateurs des affaires culturelles	748	15	15
	Assistants des affaires culturelles	758	10	10
	Assistants en STIC /section programme	416	20	20
	Assistants en STIC /section technique	181	20	20
	Conseillers des affaires culturelles	464	10	10
	Conseillers en STIC /section programme	1 142	10	10
	Conseillers en STIC /section technique	70	10	10
	Conservateurs-restaurateurs de musée	232	10	10
	Guides animateurs de musée	662	15	15
	Ingénieurs du cinéma et de l'audiovisuel	241	5	5
	Techniciens des services touristiques	1 223	15	15
	Techniciens supérieurs de musée	497	10	10
	Techniciens supérieurs des services touristiques	1 163	10	10
Techniciens supérieurs du cinéma et de l'audiovisuel	694	10	10	
Total	11 121	220	220	
ENSEMBLE		339 463	9 989	9 883

Tableau 51 : Effectifs des candidats aux concours directs, nombre de postes à pourvoir et de postes pourvus par concours et par ministère en 2009

Ministères	Intitulé du concours	Nombre de candidats	Postes à pourvoir	Postes pourvus
Transports	Ingénieurs de la météorologie	25	2	1
	Techniciens supérieurs de la météorologie	50	2	2
	Techniciens de la météorologie	164	9	9
	Total	239	13	12
Enseignement de base et alphabétisation	Elèves maîtres	33 550	1 500	1 500
	Instituteurs adjoints certifiés	4 656	1 590	1 590
	Instituteurs certifiés	33	20	20
	Total	38 239	3 110	3 110
Affaires étrangères et coopération régionale	Conseillers des affaires étrangères	498	5	5
	Secrétaires des affaires étrangères	1 877	5	5
	Adjoints de chancellerie	727	5	5
	Total	3 102	15	15
Agriculture, hydraulique et ressources halieutiques	Agents techniques d'agriculture	18 886	60	60
	Techniciens supérieurs d'agriculture	3 054	50	50
	Techniciens supérieurs de pédologie	546	10	10
	Bachelors ingénierie de l'eau et de l'environnement	17	15	12
	Master ingénierie de l'eau et de l'environnement	12	15	6
Total	22 515	150	138	
Infrastructures et désenclavement	Techniciens supérieurs en génie civil	2 138	9	9
	Total	2 138	9	9
Sécurité	Commissaires de police	187	15	15
	Officiers de police	1 462	50	50
	Assistants de police	6 499	750	750
	Total	8 148	815	815
Santé	Agents Itinérants de santé et d'hygiène communautaire	12 602	100	100
	Accoucheuses auxiliaires	12 731	100	100
	Infirmiers brevetés	29 020	100	100
	Infirmiers diplômés d'Etat	12 972	150	150
	Sages-femmes d'Etat	3 644	70	70
	Maïeuticiens d'Etat	1 187	50	50
	Technologistes biomédicaux	688	25	25
	Garçons et filles de salle	5 293	65	65
	Manipulateurs d'Etat en électroradiologie	128	5	5
	Préparateurs d'Etat en pharmacie	310	5	5
	Administrateurs des hôpitaux	695	5	5
	Gestionnaires des hôpitaux	4 327	10	10
	Adjoints des cadres hospitaliers	3 440	15	15
	Techniciens d'Etat en génie sanitaire	445	20	20
	Total	87 482	720	720
Administration territoriale et décentralisation	Administrateurs civils	1 089	35	35
	Secrétaires administratifs	4 136	51	51
	Adjoints administratifs	6 214	54	54
	Conseillers en aménagement du territoire	94	5	5
	Adjoints de secrétariat	1 752	49	49
Total	13 285	194	194	
Commerce, promotion de l'entreprise et de l'artisanat	Conseillers des affaires économiques	666	6	6
	Assistants des affaires économiques	3 866	13	13
	Adjoints des affaires économiques	3 130	13	13
	Total	7 662	32	32
Fonction publique et réforme de l'Etat	Conseillers en gestion des ressources humaines	1 232	20	20
	Assistants en gestion des ressources humaines	3 389	30	30
	Agents spécialisés en gestion des ressources hum.	1 262	16	16
	Total	5 883	66	66
Travail et sécurité sociale	Inspecteurs du travail et des lois sociales	692	15	15
	Contrôleurs du travail	3 477	30	30
	Total	4 169	45	45

Ministères	Intitulé du concours	Nombre de candidats	Postes à pourvoir	Postes pourvus
Environnement et cadre de vie	Préposés des eaux et forêts	8 092	75	75
	Assistants des eaux et forêts	4 967	30	30
	Contrôleurs des eaux et forêts	472	15	15
	Agents techniques de l'environnement	4 220	25	25
	Techniciens supérieurs de l'environnement	1 203	16	16
	Total	18 954	161	161
Promotion des droits humains	Conseillers en droits humains	451	10	10
	Attachés en droits humains	1 944	25	25
	Total	2 395	35	35
Justice	Magistrats	707	35	23
	Greffiers en chef	312	10	10
	Greffiers	1 151	10	10
	Secrétaires des greffes et parquets	147	15	15
	Assistants de la Garde de sécurité pénitentiaire	1 713	100	100
	Total	4 030	170	158
Ressources animales	Agents techniques d'élevage	8 176	40	40
	Techniciens supérieurs d'élevage	1 001	15	15
	Total	9 177	55	55
Sports et loisirs	Professeurs d'éducation physique et sportive	63	5	5
	Maîtres d'éducation physique et sportive	174	6	6
	Total	237	11	11
Culture, tourisme et communication	Administrateurs des services touristiques	289	15	15
	Techniciens supérieurs des services touristiques	2 060	15	15
	Techniciens des services touristiques	1 445	15	15
	Conseillers des affaires culturelles	484	10	10
	Assistants des affaires culturelles	715	10	10
	Animateurs des affaires culturelles	552	15	15
	Administrateurs du cinéma et de l'audiovisuel	78	5	5
	Ingénieurs du cinéma et de l'audiovisuel	91	5	5
	Techniciens supérieurs du cinéma et de l'audiovisuel	336	10	10
	Agents d'exécution spécialisée du cinéma et de l'audiovisuel	262	15	15
	Conservateurs restaurateurs/ Restaurateurs de musée	331	10	10
	Techniciens supérieurs de musée	997	10	10
	Guides animateurs de musée	1 055	15	15
	Conseillers en STIC/Section Technique	72	10	10
	Conseillers en STIC/Section Programme	1 324	10	10
	Assistants en STIC/Section Technique	1 025	20	20
	Assistants en STIC/Section Programme	2 043	20	20
	Agents spécialisés en STIC/Section Technique	1 011	10	10
	Agents spécialisés en STIC/Section Programme	2 224	10	10
	Total	16 394	230	230
Enseignements secondaire, supérieur et recherche scientifique	Conseillers d'orientation scolaire et professionnelle	269	10	10
	Conseillers d'éducation	145	30	30
	Attachés d'éducation	289	30	30
	Assistants d'éducation	231	30	30
	Professeurs certifiés des lycées et collèges (Enseignement secondaire général) CAPES	1 142	194	194
	Professeurs de CEG certifiés CAP/CEG (Enseignements secondaireS général et technique)	1 289	250	230
	Professeurs certifiés de l'enseignement général (niveau BAC)	876	230	230
	Professeurs certifiés des lycées et collèges (Enseignement technique./ CAPET)	190	10	4
	Professeurs certifiés de CEG/ CAET (Enseignements technique et professionnel)	345	21	21
	Recrutement des concours directs à titre exceptionnel	234	90	87
	Total	5 010	895	866

Ministères	Intitulé du concours	Nombre de candidats	Postes à pourvoir	Postes pourvus
Economie et finances	ENAREF cycle A	1 984	100	100
	ENAREF cycle B	17 235	100	100
	ENAREF cycle C	45 932	100	100
	Agents techniques de la statistique	398	10	10
	Ingénieurs statisticiens économistes	2	2	2
	Adjointes techniques de la statistique	1 417	15	15
	Inspecteurs des douanes	813	10	10
	Contrôleurs des douanes	3 968	15	15
	Préposés des douanes	21 235	100	100
	Total	92 984	452	452
Jeunesse et emploi	Assistants en emploi et en formation professionnelle	837	15	15
	Conseillers en emploi et en formation professionnelle	789	15	15
	Instructeurs de jeunesse et d'éducation permanente	184	5	5
	Conseillers de jeunesse et d'éducation permanente	242	5	5
	Recrutement des concours directs à titre exceptionnel	205	31	31
	Total	2 257	71	71
Action sociale et solidarité nationale	Administrateurs des affaires sociales	442	5	5
	Attachés d'éducation spécialisée/ Option Education surveillée	85	20	20
	Attachés d'éducation spécialisée/Option Formation et réinsertion des personnes handicapées	101	20	20
	Educateurs sociaux	2 969	45	45
	Educateurs de jeunes enfants	462	35	35
	Adjointes sociaux	10 648	30	30
	Moniteurs d'éducation de jeunes enfants	2 088	30	30
	Moniteurs d'éducation spécialisée/Option Maçonnerie	92	5	5
	Moniteurs d'éducation spécialisée/Option Menuiserie bois	49	5	5
	Moniteurs d'éducation spécialisée/Option Menuiserie métallique	44	5	5
	Moniteurs d'éducation spécialisée/ Option Mécanique auto	119	5	5
	Moniteurs d'éducation spécialisée/ Option Couture	68	5	5
	Moniteurs d'éducation spécialisée/ Option Electricité	102	5	5
	Total	17 269	215	215
Habitat et urbanisme	Techniciens supérieurs en aménagement foncier	1 257	10	10
	Total	1 257	10	10
ENSEMBLE		362 826	7 474	7 420

IV.2.2. Concours professionnels

Tableau 52 : Effectifs des candidats aux concours professionnels, nombre de concours ouverts, de postes à pourvoir et postes pourvus selon la catégorie en 2008

Catégorie	Nombre de concours ouverts	Nombre de candidats inscrits	Postes à pourvoir	Postes pourvus
A et 1 ^{ère}	75	15 339	1 259	1 135
B et 2 ^e	33	2 701	710	624
C et 3 ^e	17	2 259	713	401
D et 4 ^e	2	168	30	30
E et 5 ^e	0	0	0	0
Total	127	20 467	2 712	2 190

Tableau 53 : Effectifs des candidats aux concours professionnels, nombre de concours ouverts, de postes à pourvoir et postes pourvus selon la catégorie en 2009

Catégorie	Nombre de concours ouverts	Nombre de candidats inscrits	Postes à pourvoir	Postes pourvus
A et 1 ^{ère}	84	17 012	1 463	1 218
B et 2 ^e	32	2 883	661	531
C et 3 ^e	17	2 313	520	427
D et 4 ^e	2	188	30	30
E et 5 ^e	0	0	0	0
Total	135	22 396	2 674	2 206

Tableau 54 : Effectifs des candidats aux concours professionnels, nombre de postes à pourvoir et de postes pourvus par concours et par ministère en 2008

Ministère	Intitulé du concours	Nombre de candidats	Postes à pourvoir	Postes pourvus
Enseignement de base et alphabétisation	Conseillers d'administration scolaire et universitaire (CASU)	2 050	19	19
	Attachés d'administration scolaire et universitaire (AASU)	142	50	50
	Conseillers d'intendance scolaire et universitaire (CISU)	1 811	12	12
	Attachés d'intendance scolaire et universitaire (AISU)	320	55	55
	Inspecteurs de l'enseignement du 1 ^{er} degré (IEPD)	457	60	60
	Conseillers pédagogiques itinérants (CPI)	369	100	100
	Instituteurs principaux (IP)	6 694	200	200
	Total	11 843	496	496
Affaires étrangères coopération régionale	Conseillers des affaires étrangères	14	5	5
	Secrétaires des affaires étrangères	7	5	5
	Total	21	10	10
Agriculture, hydraulique et ressources halieutiques	Techniciens supérieurs d'agriculture (TSA)	20	10	10
	Ingénieurs d'agriculture	13	15	9
	Ingénieurs en vulgarisation agricole	31	30	19
	Total	64	55	38
Infrastructures et désenclavement	Techniciens supérieurs en génie civil	47	15	13
	Ingénieurs en génie civil	5	5	4
	Total	52	20	17
Sécurité	Commissaires de police	60	15	15
	Officiers de police	472	50	50
	Assistants de police /Reclassement	54	325	58
	Total	586	390	123
Administration territoriale et décentralisation	Administrateurs civils	75	51	41
	Secrétaires administratifs	118	59	59
	Adjoints administratifs	143	73	73
	Adjoints de secrétariat	12	31	5
	Total	348	214	178
Commerce, promotion de l'entreprise et de l'artisanat	Conseillers des affaires économiques	12	17	2
	Assistants des affaires économiques	8	8	8
	Adjoints des affaires économiques	7	8	4
	Total	27	33	14
Fonction publique et réforme de l'Etat	Conseillers en gestion des ressources humaines	32	11	11
	Assistants en gestion des ressources humaines	12	1	1
	Total	44	12	12
Environnement et cadre de vie	Inspecteurs des eaux et forêts	17	5	5
	Contrôleurs des eaux et forêts	70	15	15
	Assistants des eaux et forêts	114	25	25
	Assistants spécialistes de la faune	0	2	0
	Contrôleurs spécialistes de la faune	0	2	0
	Total	201	49	45
Travail et sécurité sociale	Inspecteurs de travail	9	5	5
	Total	9	5	5
Promotion des droits humains	Conseiller en droits humains	7	5	5
	Total	7	5	5
Justice	Inspecteurs de la garde de sécurité pénitentiaire	15	5	5
	Contrôleurs de la garde de sécurité pénitentiaire	86	30	30
	Assistants de la Garde de sécurité pénitentiaire	238	100	100
	Greffiers	43	5	5
	Secrétaires des greffes et parquets	2	5	1
	Total	384	145	141

Ministère	Intitulé du concours	Nombre de candidats	Postes à pourvoir	Postes pourvus	
Santé	Administrateurs des hôpitaux et des services de santé	54	5	5	
	Gestionnaires des hôpitaux et des services de santé	45	5	5	
	<u>Soins infirmiers et obstétricaux</u>				
	Infirmiers brevetés	787	40	40	
	Agents itinérants de santé et d'hygiène Communautaire	82	15	15	
	Accoucheuses auxiliaires	86	15	15	
	Infirmiers diplômés d'Etat	636	100	100	
	Sages femmes et maïeuticiens d'Etat	126	50	29	
	Accoucheuses brevetées	783	50	50	
	<u>Soins infirmiers et obstétricaux / Spécialités</u>				
	Ophthalmologie	62	5	5	
	Anesthésie	472	50	50	
	Chirurgie	343	50	50	
	SESSIO	254	10	10	
	Santé mentale	40	5	5	
	Odontostomatologie	34	5	5	
	Santé au Travail	47	5	5	
	Oto-Rhino-Laryngologie (ORL)	37	5	5	
	Pédiatrie	175	15	15	
	Epidémiologie	418	20	20	
	Gynéco obstétrique/Spécialisation	6	7	6	
	Pédiatrie/Spécialisation	9	7	7	
	Médecine interne/Spécialisation	6	3	3	
	Anesthésie/Spécialisation	0	6	0	
	Management des services de santé	130	5	5	
	Ingénieurs adjoints en génie biomédical	3	1	1	
	Cardiologie	12	3	3	
	Néphrologie	0	2	0	
	Management des services de santé (ENSP)	21	1	1	
	Ingénierie de la formation	205	10	10	
	Pédagogie (ENSP)	14	2	2	
	Chirurgie générale	3	5	3	
	Gastroentérologie/Spécialisation	7	2	2	
	Chirurgie pédiatrique/Spécialisation	1	3	1	
	Conseillers de santé	0	3	0	
	Chirurgie générale/Spécialisation	3	8	3	
Anapathologie/Spécialisation	0	2	0		
Total		4 901	520	476	
Culture, tourisme et communication	Conseillers en STIC Section : Technique	11	5	5	
	Conseillers en STIC Section : Programme	18	5	5	
	Assistants en STIC Section : Technique	4	5	4	
	Assistants en STIC Section : Programme	2	5	0	
	Agents spécialisés en STIC Section : Technique	10	5	1	
	Agents spécialisés en STIC Section : Programme	5	5	1	
	Administrateurs des services touristiques	0	5	0	
	Techniciens supérieurs des services touristiques	0	5	0	
	Conseillers des affaires culturelles	5	5	5	
	Assistants des affaires culturelles	1	5	0	
	Animateurs des affaires culturelles	9	5	5	
	Administrateurs du cinéma et de l'audiovisuel	0	5	0	
	Ingénieurs du cinéma et de l'audiovisuel	6	5	5	
	Techniciens supérieurs du cinéma et de l'audiovisuel	1	5	1	
	Agents d'exécution spécialisée du cinéma et de l'audiovisuel	2	5	2	
	Conservateurs / Restaurateurs de musée	1	5	1	
	Techniciens supérieurs de musée	0	5	0	
	Guides animateurs de musée	1	5	1	
	Total		76	90	36

Ministère	Intitulé du concours	Nombre de candidats	Postes à pourvoir	Postes pourvus
Ressources animales	Techniciens supérieurs d'élevage (TSE)	17	5	5
	Conseillers d'élevage (CE)	36	5	5
	Ingénieurs d'élevage	6	2	2
	Total	59	12	12
Sports et loisirs	Professeurs d'EP S	11	15	10
	Professeurs d'E PS de A3 à A1/Reclassement	87	85	80
	Professeurs d'EPS de A2 à A1/Reclassement	50	45	45
	Maîtres d'EPS de B3 à B1/Reclassement	114	80	80
	Total	262	225	215
Enseignements secondaire, supérieur et recherche scientifique	Inspecteurs de l'enseignement secondaire	48	25	25
	Conseillers pédagogiques de l'enseignement secondaire	200	40	40
	Professeurs certifiés des lycées et collèges / CAP-CEG/CAET	31	24	19
	Conseillers d'éducation	118	25	25
	Attachés d'éducation	15	25	0
	Reclassement en A1 de professeurs certifiés des lycées et collèges	122	17	17
	Total	534	156	126
Economie et finances	Administrateurs des services financiers cycle A'	41	20	20
	Administrateurs des services financiers cycle A1	3	2	2
	Inspecteurs des impôts cycle A'	104	20	20
	Inspecteurs des impôts cycle A1	9	7	7
	Inspecteurs du trésor cycle A'	106	20	20
	Inspecteurs du trésor cycle A1	5	3	3
	Contrôleurs des services financiers	16	20	12
	Contrôleurs des impôts	102	30	30
	Contrôleurs du trésor	97	25	25
	Ingénieurs des travaux statistiques	0	5	0
	Inspecteurs des douanes	6	10	5
	Contrôleurs des douanes	95	10	10
	Assistants des douanes	82	35	35
	Total	666	207	189
Jeunesse et emploi	Conseillers de jeunesse et d'éducation permanente	0	10	0
	Total	0	10	0
Action sociale et solidarité nationale	Administrateurs des affaires sociales	0	2	0
	Inspecteurs d'éducation spécialisée	0	1	0
	Administrateurs des affaires sociales	109	15	15
	Inspecteurs d'éducation spécialisée	44	5	5
	Inspecteurs d'éducation de jeunes enfants	151	15	15
	Educateurs sociaux	56	10	10
	Educateurs de jeunes enfants	1	3	2
	Attachés d'éducation spécialisée	22	5	5
	Adjoints sociaux	0	2	0
Total	383	58	52	
ENSEMBLE		20 467	2 712	2 190

Tableau 55 : Effectifs des candidats aux concours professionnels, nombre de postes à pourvoir et de postes pourvus par concours et par ministère en 2009

Ministère	Intitulé du concours/examens	Nombre de candidats	Postes à pourvoir	Postes pourvus
Enseignement de base et alphabétisation	Inspecteurs principaux	7 627	250	250
	Conseillers pédagogiques itinérants	551	100	100
	Conseillers d'administration scolaire et universitaire	1 858	11	11
	Attachés d'administration scolaire et universitaire	2362	12	12
	Conseillers d'intendance scolaire et universitaire	214	50	50
	Attachés d'intendance scolaire et universitaire	394	50	50
	Inspecteurs d'éducation du premier degré	615	20	20
	Total	13 621	493	493
Santé	Attachés de santé en SESSIO	289	20	20
	Attachés de santé en chirurgie	273	50	50
	Accoucheuses auxiliaires	102	15	15
	Sages femmes d'Etat	67	50	28
	Technologistes biomédicaux	183	150	146
	Attachés de santé en santé mentale	27	5	5
	Attachés de santé en ophtalmologie	52	5	5
	Attachés de santé en Oto-Rhino-Laryngologie	37	5	5
	Maïeuticiens d'Etat	101	30	30
	Sages femmes et maïeuticiens d'Etat spécialisés	162	10	10
	Agents itinérants de santé	86	15	15
	Manipulateurs d'Etat en électroradiologie médicale	3	4	3
	Attachés de santé en santé et sécurité au travail	54	6	5
	Attachés de santé en santé en odonto stomatologie	36	5	5
	Attachés de santé en santé en pédiatrie	186	11	11
	Attachés de santé en santé en épidémiologie	516	20	20
	Attachés de la reproduction	0	10	0
	Infirmiers diplômés d'Etat	550	55	55
	Accoucheuses brevetées	806	55	55
	Attachés de santé en santé Aides anesthésiste	383	50	50
	Administrateurs des hôpitaux et des services de santé	64	5	5
	Gestionnaires des hôpitaux	56	10	10
	Infirmiers brevetés	819	40	40
	Dermatologie	5	2	2
	Anatomopathologie	3	1	1
	Gynécologie obstétrique	5	2	2
	Chirurgie générale	2	2	1
	Oto-Rhino-Laryngologie	5	2	2
	Médecine interne	0	1	0
	Pédiatrie	4	2	2
	Néphrologie	1	1	1
	Radiothérapie	2	1	1
	Biologie médicale	2	1	1
	Urologie	2	1	1
	Oncologie médicale	0	1	0
	Anesthésie	0	2	0
	Psychiatrie	0	1	0
	Gastro-entérologie	13	2	2
	Ophtalmologie	3	3	3
	Radiopharmacie	1	1	1
	Biologie (pharmacie)	1	2	1
		Total	4 901	654
Administration territoriale et décentralisation	Administrateurs civils	73	59	43
	Adjoints administratifs	183	64	64
	Adjoints de secrétariat	6	30	2
	Secrétaires administratifs	136	50	15
	Total	398	203	124

Ministère	Intitulé du concours/examens	Nombre de candidats	Postes à pourvoir	Postes pourvus
Commerce, promotion de l'entreprise et de l'artisanat	Adjoint des affaires économiques	6	5	3
	Assistants des affaires économiques	0	4	0
	Conseillers des affaires économiques	13	6	6
	Total	19	15	9
Fonction publique et réforme de l'Etat	Conseillers en gestion des ressources humaines	25	35	20
	Assistants en gestion des ressources humaines	24	41	16
	Agents spécialisés en gestion des ressources hum.	21	35	6
	Total	70	111	42
Environnement et cadre de vie	Contrôleurs des eaux et forêts	94	10	10
	Assistants des eaux et forêts	157	15	15
	Inspecteurs des eaux et forêts	15	5	5
	Total	266	30	30
Travail et sécurité sociale	Inspecteurs du travail	12	5	5
	Total	12	5	5
Ressources animales	Ingénieurs d'élevage	11	2	2
	Conseillers d'élevage	19	5	5
	Techniciens supérieurs d'élevage	28	10	10
	Total	58	17	17
Justice	Assistants de la garde de sécurité pénitentiaire	187	200	185
	Inspecteurs de la garde de sécurité pénitentiaire	12	5	5
	Contrôleurs de la garde de sécurité pénitentiaire	63	15	15
	Greffiers en chef	39	8	8
	Greffiers	41	7	7
	Secrétaires des greffes et parquets	3	5	2
	Total	345	240	222
Promotion des droits humains	Conseillers en droits humains	5	5	2
	Total	5	5	2
Sports et loisirs	Professeurs d'EPS	0	3	0
	Maître d'EPS (examen de reclassement)	7	15	7
	Professeurs d'EPS A3 à A1 (reclassement)	5	75	0
	Professeurs d'EPS A2 à A1 (reclassement)	0	45	0
	Total	12	138	7
Culture, tourisme et communication	Conseillers des affaires culturelles	4	5	4
	Assistants des affaires culturelles	2	5	2
	Animateurs des affaires culturelles	9	5	5
	Techniciens supérieurs de musée	1	5	0
	Ingénieurs du cinéma et de l'audiovisuel	13	5	5
	Administrateurs du cinéma et de l'audiovisuel	8	5	5
	Conseillers en STIC, sections technique et programme	37	10	5
	Agents d'exécution du cinéma et de l'audiovisuel	9	5	5
	Techniciens supérieurs du cinéma et de l'audiovisuel	8	5	3
	Administrateurs des services touristiques	2	5	1
	Guides animateurs du musée	4	5	3
	Techniciens supérieurs des services touristiques	2	5	0
	Agents spécialisés en STIC, sections technique et programme	15	10	2
	Assistants en STIC, sections technique et programme	13	10	5
	Conservateurs restaurateurs de musée	0	5	0
	Techniciens des services touristiques	0	5	0
Total	127	95	45	
Affaires étrangères coopération régionale	Conseillers des affaires étrangères	29	5	5
	Secrétaires des affaires étrangères	15	10	10
	Total	44	15	15
Agriculture, hydraulique et ressources halieutiques	Techniciens supérieurs d'agriculture	46	10	10
	Ingénieurs d'agriculture	89	15	15
	Conseillers d'agriculture FJA en A1	4	16	3
	Total	139	41	28

Ministère	Intitulé du concours/examens	Nombre de candidats	Postes à pourvoir	Postes pourvus
Enseignements secondaire, supérieur et recherche scientifique	Inspecteurs de l'enseignement secondaire	41	32	32
	Conseillers pédagogiques de l'enseignement secondaire	226	65	65
	Professeurs certifiés des lycées et collèges titulaires du CAET	3	7	2
	Conseillers d'éducation	127	25	25
	Professeurs certifiés des lycées et collèges : EPS (reclassement B1)	60	51	51
	Professeurs certifiés des lycées et collèges : EPS (reclassement A1)	85	63	63
	Professeurs des lycées et collèges CAP-CEG	43	17	24
	Total	585	260	262
Economie et finances	Inspecteurs des impôts A1	5	3	3
	inspecteurs des impôts A'	88	10	10
	Administrateurs des services financiers A'	54	17	17
	Administrateurs des services financiers A1	7	5	5
	Inspecteurs du trésor A1	4	5	4
	Inspecteurs du trésor A'	112	10	10
	Contrôleurs du trésor	86	20	20
	Contrôleurs des impôts	83	15	15
	Contrôleurs des services financiers	31	10	10
	Contrôleurs des douanes	121	15	15
	Assistants des douanes	82	35	35
	Adjointes techniques de la statistique		5	
	Inspecteurs divisionnaires des douanes	4	5	4
Total	677	155	148	
Jeunesse et emploi	Conseillers de jeunesse et d'éducation permanente	0	25	0
	Instructeurs de jeunesse et d'éducation permanente cat B	17	20	15
	Total	17	45	15
Action sociale et solidarité nationale	Attachés d'éducation spécialisés	28	5	5
	Educateurs de jeunes enfants	6	3	3
	Educateurs sociaux	65	10	10
	Adjointes sociaux	1	2	1
	Administrateurs des affaires sociales (A3, A2 à A1)	1	1	0
	Inspecteurs d'éducation spécialisée (A3, A2 à A1)	0	1	0
	Administrateurs des affaires sociales (B1, 2A à A1)	134	15	15
	Inspecteurs d'éducation de jeunes enfants (B1, 2A à A1)	184	15	15
Inspecteurs d'éducation spécialisée (B1, 2A à A1)	55	5	5	
Total	474	57	54	
Infrastructures et désenclavement	Ingénieurs géomètres ou topographes	0	3	0
	Techniciens supérieurs en génie civil	74	15	9
	Total	74	18	9
Habitat et urbanisme	Conseillers en aménagement du territoire	2	1	0
	Total	2	1	0
Sécurité	Officiers de police	478	50	50
	Assistants de police (Examen de reclassement)	5	4	4
	Commissaires de police	54	15	15
	Total	537	69	69
Agence supérieure de contrôle de l'Etat	Contrôleurs d'Etat	13	7	1
	Total	13	7	1
ENSEMBLE		22 396	2 674	2 206

V. Formation professionnelle

V.1. Effectifs des personnes en formation

Concepts

Concours direct : Mode de recrutement qui permet à la fonction publique de pourvoir des postes selon ses besoins par un test à la suite duquel les admis sont formés dans une école de formation professionnelle avant leur affectation.

Concours professionnel : Mode de recrutement d'agents en activité remplissant les conditions requises pour être reclassés dans la catégorie supérieure à celle occupée à la suite d'un test et d'une formation professionnelle. Cette sélection répond à un nombre de postes à pourvoir répondant aux besoins de l'administration.

Personne inscrite dans une école de formation : Personne admise à un des concours organisés par le Ministère de la fonction publique et de la réforme de l'Etat et ayant pris une inscription en début d'année académique dans l'école où elle doit être formée.

Sources des données :

Les données de cette section sont fournies par les écoles de formation professionnelle publiques. Elles ont rempli un questionnaire qui leur a été soumis.

Liste des écoles et abréviations :*

Abréviation	Dénomination
CAP Matourkou	Centre agricole polyvalent de Matourkou
ECMTS	Ecole des cadres moyens en travail social
EFPTP	Ecole de formation et de perfectionnement des travaux publics
ENAM	Ecole nationale d'administration et de magistrature
ENAREF	Ecole nationale des régions financières
END	Ecole nationale des douanes
ENEF	Ecole nationale des eaux et forêts de Bobo-Dioulasso
ENEP Bobo-Dioulasso	Ecole nationale des enseignants du primaire de Bobo-Dioulasso
ENEP Fada N'Gourma	Ecole nationale des enseignants du primaire de Fada N'Gourma
ENEP Gaoua	Ecole nationale des enseignants du primaire de Gaoua
ENEP Loumbila	Ecole nationale des enseignants du primaire de Loumbila
ENEP Ouahigouya	Ecole nationale des enseignants du primaire de Ouahigouya
ENESA	Ecole nationale de l'élevage et de la santé animale
ENP	Ecole nationale de police
ENS/UK	Ecole normale supérieure de l'Université de Koudougou
ENSP Bobo-Dioulasso	Ecole nationale de la santé publique de Bobo-Dioulasso
ENSP Fada N'Gourma	Ecole nationale de la santé publique de Fada N'Gourma
ENSP Koudougou	Ecole nationale de la santé publique de Koudougou
ENSP Ouahigouya	Ecole nationale de la santé publique de Ouahigouya
ENSP Tenkodogo	Ecole nationale de la santé publique de Tenkodogo
IDS	Institut des sciences
INFTS	Institut national de formation en travail social
INJEPS	Institut national de la jeunesse, de l'éducation physique et des sports
ISIS	Institut supérieur de l'image et du son
ISTIC	Institut des sciences et techniques de l'information et de la communication

*Seule l'Ecole nationale de la santé publique de Ouagadougou n'a pas répondu au questionnaire.

NB : Quelques données manquantes de l'IDS (année académique 2007/08) et de l'ENSP de Fada N'Gourma (inscrits en 1ère année en 2007/08 et 2008/09) ont été estimées en reportant les données de l'année suivante.

Tableau 56 : Nombre de personnes inscrites dans les écoles de formation professionnelle publiques par sexe

	Année académique 2007/2008	Année académique 2008/2009
Femmes	4 037	4 142
Hommes	10 403	10 813
Total	14 440	14 955

Tableau 57 : Nombre de personnes inscrites dans les écoles de formation professionnelle publiques par catégorie poursuivie

	Année académique 2007/2008	Année académique 2008/2009
A	2 552	2 731
B	2 933	2 966
C	3 703	3 912
D	1 132	1 232
1 ^{ère} catégorie	399	460
2 ^e catégorie	193	175
3 ^e catégorie	3 528	3 479
4 ^e catégorie	0	0
Total	14 440	14 955

Tableau 58 : Nombre de personnes inscrites dans les écoles de formation professionnelle publiques par école

Ecole	Année académique 2007/2008	Année académique 2008/2009
CAP Matourkou	349	367
ECMTS	463	395
EFPTP	310	311
ENAM	1 973	2 064
ENAREF	1 189	1 067
END	350	367
ENEF Bobo-Dioulasso	307	319
ENEP Bobo-Dioulasso	626	620
ENEP Fada N'Gourma	839	862
ENEP Gaoua	546	528
ENEP Loumbila	650	650
ENEP Ouahigouya	597	599
ENESA	200	183
ENP	2 184	2 541
ENS/UK	587	615
ENSP Bobo-Dioulasso	807	832
ENSP N'Gourma	197	170
ENSP Koudougou	627	634
ENSP Ouahigouya	333	353
ENSP Tenkodogo	96	144
IDS	872	872
INFTS	123	121
INJEPS	35	112
ISIS	27	34
ISTIC	153	195
Total général	14 440	14 955

Tableau 59 : Nombre de personnes inscrites dans les écoles de formation professionnelle publiques par filière et par année d'études

Année d'études	2007/2008				2008/2009			
	1 ^{ère}	2 ^e	3 ^e	4 ^e	1 ^{ère}	2 ^e	3 ^e	4 ^e
CAP Matourkou	180	169	0	0	188	179	0	0
Agents techniques de l'agriculture	103	94	0	0	104	103	0	0
Ingénieurs d'agriculture	0	0	0	0	10	0	0	0
Techniciens supérieurs d'agriculture	57	55	0	0	66	56	0	0
Techniciens supérieurs de pédologie	20	20	0	0	8	20	0	0
ECMTS	231	232	0	0	198	197	0	0
Adjoints sociaux	52	52	0	0	33	33	0	0
Attachés d'éduc. spécialisées/Educ. surveillée	15	15	0	0	15	15	0	0
Attachés d'éducation spécialisées/Formation et réinsertion des personnes handicapées	13	13	0	0	13	13	0	0
Educatrices de jeunes enfants	31	32	0	0	35	35	0	0
Educatrices sociales	52	52	0	0	40	39	0	0
Moniteurs d'éducation de jeunes enfants	39	39	0	0	34	34	0	0
Moniteurs d'éducation spécialisés	29	29	0	0	28	28	0	0
EFPTP	183	127	0	0	123	188	0	0
Agents techniques en génie civil	74	66	0	0	26	66	0	0
Techniciens supérieurs en génie civil	109	61	0	0	97	122	0	0
ENAM	868	930	175	0	1 024	860	180	0
Adjoints administratifs	84	86	0	0	123	84	0	0
Adjoints de chancellerie	5	10	0	0	6	5	0	0
Adjoints de secrétariat	55	65	0	0	17	54	0	0
Adjoints des affaires économiques	15	18	0	0	21	15	0	0
Administrateurs des hôpit. et serv de santé	10	11	9	0	20	10	10	0
Administrateurs civils	41	11	33	0	63	41	11	0
Administrateurs des services touristiques	3	0	0	0	11	3	0	0
Administrateurs du cinéma et de l'audiovisuel	1	0	0	0	4	1	0	0
Administrateurs parlementaires	0	0	0	0	25	0	0	0
Administration gén. ou secrétaire administratif	139	154	0	0	117	138	0	0
Agents d'exécution spécialisés du cinéma et de l'audiovisuel	1	10	0	0	16	1	0	0
Agents spécialisés en GRH	10	45	0	0	15	10	0	0
Animateurs des affaires culturelles	1	11	0	0	18	1	0	0
Assistants en aménagement du territoire et en développement local	24	1	0	0	0	24	0	0
Assistants des affaires culturelles	2	6	0	0	10	2	0	0
Assistants des affaires économiques	38	78	0	0	35	36	0	0
Assistants en économie et développement	23	0	0	0	0	23	0	0
Assistants en emploi et en formation profes.	12	0	0	0	13	12	0	0
Assistants en GRH	47	49	0	0	32	45	0	0
Attachés en droits humains	20	23	0	0	21	20	0	0
Attachés d'administration scolaire et univ.	24	25	0	0	50	24	0	0
Attachés d'intendance scolaire et universitaire	29	54	0	0	55	29	0	0
Conseillers en économie et développement	26	0	0	0	0	26	0	0
Conseillers d'administration scolaire et univ.	10	10	11	0	20	10	10	0
Conseillers des affaires culturelles	4	14	3	0	15	4	14	0
Conseillers des affaires économiques	33	49	27	0	22	32	49	0
Conseillers des affaires étrangères	4	0	0	0	6	4	0	0
Conseillers des droits humains	9	0	0	0	14	9	0	0
Conseillers d'intendance scolaire et univ.	10	10	11	0	12	10	11	0
Conseillers en aménagement du territoire et du développement local	26	2	0	0	0	26	2	0
Conseillers en emploi et en formation professionnelle	11	0	0	0	9	11	0	0

Année d'études	2007/2008				2008/2009			
	1 ^{ère}	2 ^e	3 ^e	4 ^e	1 ^{ère}	2 ^e	3 ^e	4 ^e
Conseillers en GRH	17	44	34	0	43	17	44	0
Conservateurs/restaurateurs de musée	2	3	2	0	11	2	3	0
Contrôleurs du travail et des lois sociales	21	20	0	0	32	21	0	0
Gestionnaires des hôpitaux	11	12	0	0	12	11	0	0
Greffiers	13	21	0	0	19	12	0	0
Greffiers en chef	5	9	10	0	0	5	8	0
Guides animateurs de musée	3	8	0	0	14	3	0	0
Ingénieurs du cinéma et de l'audiovisuel	1	0	0	0	12	1	0	0
Inspecteurs du travail et de lois sociales	22	18	5	0	34	22	18	0
Magistrats	31	0	30	0	16	31	0	0
Secrétaires de greffes et parquets	3	11	0	0	5	3	0	0
Secrétaires des affaires étrangères	14	18	0	0	14	14	0	0
Techniciens des services touristiques	2	0	0	0	13	2	0	0
Techniciens supérieurs de musée	1	10	0	0	9	1	0	0
Techniciens supérieurs des services touristi.	2	9	0	0	10	2	0	0
Techniciens sup. du cinéma et de l'audiovisuel	3	5	0	0	10	3	0	0
ENAREF	381	611	197	0	424	437	206	0
Adjointes techniques de la statistique	14	19	0	0	14	13	0	0
Agents techniques de la statistique	15	0	0	0	14	0	0	0
Comptabilité A	0	75	71	0	0	63	75	0
Comptabilité B	0	86	0	0	0	52	0	0
Comptabilité C	0	66	0	0	0	50	0	0
Finances A	0	67	64	0	0	63	67	0
Finances B	0	54	0	0	0	33	0	0
Finances C	0	42	0	0	0	29	0	0
Fiscalités A	0	64	62	0	0	53	64	0
Fiscalités B	0	94	0	0	0	44	0	0
Fiscalités C	0	44	0	0	0	37	0	0
Tronc commun ENAREF A	75	0	0	0	71	0	0	0
Tronc commun ENAREF B	156	0	0	0	218	0	0	0
Tronc commun ENAREF C	121	0	0	0	107	0	0	0
END	153	169	28	0	174	170	23	0
Assistants des douanes	41	42	0	0	41	41	0	0
Contrôleurs des douanes	24	25	0	0	21	24	0	0
Inspecteurs des douanes	10	23	28	0	5	27	23	0
Préposés des douanes	53	79	0	0	107	53	0	0
Préposés des douanes/Chauf-mécaniciens	25	0	0	0	0	25	0	0
ENEF Bobo-Dioulasso	89	206	12	0	224	88	7	0
Agents techniques de l'environnement	16	35	0	0	24	16	0	0
Assistants des eaux et forêts	17	57	0	0	52	17	0	0
Contrôleurs des eaux et forêts	16	22	0	0	33	16	0	0
Inspecteurs des eaux et forêts	12	7	12	0	12	11	7	0
Préposés des eaux et forêts	17	75	0	0	91	17	0	0
Techniciens supérieurs de l'environnement	11	10	0	0	12	11	0	0
ENEP BOBO	626	0	0	0	620	0	0	0
Instituteurs adjoints certifiés	626	0	0	0	620	0	0	0
ENEP Fada N'Gourma	839	0	0	0	862	0	0	0
Instituteurs adjoints certifiés	839	0	0	0	862	0	0	0
ENEP Gaoua	546	0	0	0	528	0	0	0
Instituteurs adjoints certifiés	546	0	0	0	528	0	0	0
ENEP Loubila	650	0	0	0	650	0	0	0
Instituteurs adjoints certifiés	650	0	0	0	650	0	0	0
ENEP Ouahigouya	597	0	0	0	599	0	0	0
Instituteurs adjoints certifiés	597	0	0	0	599	0	0	0

Année d'études	2007/2008				2008/2009			
	1 ^{ère}	2 ^e	3 ^e	4 ^e	1 ^{ère}	2 ^e	3 ^e	4 ^e
ENESA	85	115	0	0	101	82	0	0
Agents techniques d'élevage	58	80	0	0	69	56	0	0
Conseillers d'élevage	5	5	0	0	5	5	0	0
Techniciens supérieurs d'élevage	22	30	0	0	27	21	0	0
ENP	1 295	875	14	0	1 236	1 291	14	0
Agents/Police municipale	115	0	0	0	38	111	0	0
Assistants de police	752	750	0	0	728	752	0	0
Assistants GSP	312	40	0	0	299	312	0	0
Commissaires de police	10	10	14	0	23	10	10	0
Contrôleurs GSP	15	24	0	0	30	15	0	0
Inspecteurs GSP	0	0	0	0	10	0	4	0
Officiers de police	79	51	0	0	100	79	0	0
Officiers/Police municipale	2	0	0	0	2	2	0	0
Sous officiers/Police municipale	10	0	0	0	6	10	0	0
ENS/UK	207	380	0	0	207	349	0	59
Conseillers d'orientation scolaire et prof.	0	0	0	0	0	5	0	0
Conseillers pédagogiques de l'enseignement secondaire	0	0	0	0	0	40	0	0
Conseillers Pédagogiques Itinérants	0	101	0	0	0	62	0	0
Inspecteurs de l'enseignement du 1 ^{er} Degré	0	62	0	0	0	30	0	0
Inspecteurs de l'enseignement secondaire	0	25	0	0	0	18	0	0
Instituteurs principaux	207	0	0	0	207	0	0	0
Professeurs certifiés CAP-CEG/CAET	0	73	0	0	0	74	0	0
Professeurs certifiés CAPES/CAPET	0	119	0	0	0	120	0	0
Professeurs certifiés d'EPS	0	0	0	0	0	0	0	59
ENSP Bobo-Dioulasso	311	331	165	0	364	298	170	0
Accoucheuses auxiliaires	76	65	0	0	88	63	0	0
Agents itinérants de santé	65	65	0	0	80	56	0	0
Aides chirurgiens	20	21	0	0	21	20	0	0
Anesthésie-Réanimation	16	11	0	0	15	16	0	0
Infirmiers diplômés d'Etat	90	114	114	0	101	98	111	0
Sages femmes et maïeuticiens d'Etat	44	55	51	0	59	45	59	0
ENSP Fada N'Gourma	85	112	0	0	85	85	0	0
Infirmiers brevetés	85	112	0	0	85	85	0	0
ENSP Koudougou	269	358	0	0	374	260	0	0
Accoucheuses auxiliaires	70	94	0	0	102	67	0	0
Agents itinérants de santé	66	95	0	0	86	61	0	0
Infirmiers brevetés	133	169	0	0	186	132	0	0
ENSP Ouahigouya	110	126	97	0	156	128	69	0
Accoucheuses auxiliaires	59	57	0	0	81	52	0	0
Infirmiers diplômés d'Etat	51	69	97	0	75	76	69	0
ENSP Tenkodogo	96	0	0	0	104	40	0	0
Accoucheuses brevetées	40	0	0	0	50	40	0	0
Garçons et filles de salle	56	0	0	0	54	0	0	0
IDS	240	210	205	217	240	210	205	217
Professeurs de Maths-Physique-Chimie	118	97	88	88	118	97	88	88
Professeurs de Maths-SVT	122	113	117	129	122	113	117	129
INFTS	42	33	48	0	44	42	35	0
Administrateurs des affaires sociales	22	13	21	0	24	22	16	0
Inspecteurs d'éducation des jeunes enfants	15	15	20	0	15	15	14	0
Inspecteurs d'éducation spécialisée	5	5	7	0	5	5	5	0

Année d'études	2007/2008				2008/2009			
	1 ^{ère}	2 ^e	3 ^e	4 ^e	1 ^{ère}	2 ^e	3 ^e	4 ^e
INJEPS	18	17	0	0	77	18	17	0
Conseillers en emploi et en formation professionnelle	0	0	0	0	15	0	0	0
Conseillers de jeunesse	0	17	0	0	0	0	17	0
Instructeurs de jeunesse	0	0	0	0	14	0	0	0
Maîtres d'EPS	0	0	0	0	24	0	0	0
Professeurs d'éducation physique et sportive	18	0	0	0	24	18	0	0
ISIS	16	11	0	0	20	14	0	0
Techniciens supérieurs de l'audiovisuel et du cinéma/Création	0	6	0	0	0	7	0	0
Techniciens supérieurs de l'audiovisuel et du cinéma/Technique	0	5	0	0	0	7	0	0
Tronc commun ISIS	16	0	0	0	20	0	0	0
ISTIC	90	48	15	0	102	82	11	0
Agents spécialisés en STIC/Programme	21	0	0	0	14	21	0	0
Agents spécialisés en STIC/Technique	22	0	0	0	13	22	0	0
Assistants en STIC/Programme	21	21	0	0	24	21	0	0
Assistants en STIC/Technique	18	20	0	0	25	18	0	0
Conseillers en STIC/Programme	2	2	6	0	12	0	6	0
Conseillers en STIC/Technique	6	5	9	0	14	0	5	0
ENSEMBLE	8 207	5 060	956	217	8 724	5 018	937	276

V.2. Effectifs des diplômés

Concepts

Concours direct : Mode de recrutement qui permet à la fonction publique de pourvoir des postes selon ses besoins par un test à la suite duquel les admis sont formés dans une école de formation professionnelle avant leur affectation.

Concours professionnel : Mode de recrutement d'agents en activité remplissant les conditions requises pour être reclassés dans la catégorie supérieure à celle occupée à la suite d'un test et d'une formation professionnelle. Cette sélection répond à un nombre de postes à pourvoir répondant aux besoins de l'administration.

Personne diplômée d'une école de formation : Personne ayant suivi avec succès l'ensemble de la formation dispensée par une école de formation.

Sources des données :

Les données de cette section sont fournies par les écoles de formation professionnelle publiques. Elles ont rempli un questionnaire qui leur a été soumis.

Liste des écoles et abréviations :*

Abréviation	Dénomination
CAP Matourkou	Centre agricole polyvalent de Matourkou
ECMTS	Ecole des cadres moyens en travail social
EFPTP	Ecole de formation et de perfectionnement des travaux publics
ENAM	Ecole nationale d'administration et de magistrature
ENAREF	Ecole nationale des régies financières
END	Ecole nationale des douanes
ENEF	Ecole nationale des eaux et forêts de Bobo-Dioulasso
ENEP Bobo-Dioulasso	Ecole nationale des enseignants du primaire de Bobo-Dioulasso
ENEP Fada N'Gourma	Ecole nationale des enseignants du primaire de Fada N'Gourma
ENEP Gaoua	Ecole nationale des enseignants du primaire de Gaoua
ENEP LOUMBILA	Ecole nationale des enseignants du primaire de Loumbila
ENEP OUAHIGOUYA	Ecole nationale des enseignants du primaire de Ouahigouya
ENESA	Ecole nationale de l'élevage et de la santé animale
ENP	Ecole nationale de police
ENS/UK	Ecole normale supérieure de l'Université de Koudougou
ENSP Bobo-Dioulasso	Ecole nationale de la santé publique de Bobo-Dioulasso
ENSP Fada N'Gourma	Ecole nationale de la santé publique de Fada N'Gourma
ENSP Koudougou	Ecole nationale de la santé publique de Koudougou
ENSP Ouahigouya	Ecole nationale de la santé publique de Ouahigouya
ENSP Tenkodogo	Ecole nationale de la santé publique de Tenkodogo
IDS	Institut des sciences
INFTS	Institut national de formation en travail social
INJEPS	Institut national de la jeunesse, de l'éducation physique et des sports
ISIS	Institut supérieur de l'image et du son
ISTIC	Institut des sciences et techniques de l'information et de la communication

*Seule l'Ecole nationale de la santé publique de Ouagadougou n'a pas répondu au questionnaire.

NB : Quelques données manquantes de l'IDS (année académique 2007/08) et de l'ENSP de Fada N'Gourma (inscrits en 1ère année en 2007/08 et 2008/09) ont été estimées en reportant les données de l'année suivante.

Tableau 60 : Nombre de personnes diplômées des écoles de formation professionnelle publiques par sexe

	Année académique 2007/2008	Année académique 2008/2009
Femmes	2 835	2 779
Hommes	5 815	5 987
Total	8 650	8 766

Tableau 61 : Nombre de personnes diplômées des écoles de formation professionnelle publiques par catégorie poursuivie

	Année académique 2007/2008	Année académique 2008/2009
A	927	1 152
B	1 422	1 295
C	1 792	1 895
D	693	552
1 ^{ère} catégorie	389	459
2 ^e catégorie	96	87
3 ^e catégorie	3 331	3 326
4 ^e catégorie	0	0
Total	8 650	8 766

Tableau 62 : Nombre de personnes diplômées des écoles de formation professionnelle publiques par école

Ecole	Année académique 2007/2008	Année académique 2008/2009
CAP Matourkou	169	179
ECMTS	231	197
EFPTP	126	187
ENAM	923	1 038
ENAREF	616	479
END	174	166
ENEF Bobo-Dioulasso	203	81
ENEP Bobo-Dioulasso	626	620
ENEP Fada N'Gourma	822	860
ENEP Gaoua	541	527
ENEP Loumbila	624	625
ENEP Ouahigouya	583	584
ENESA	114	82
ENP	997	1 294
ENS/UK	574	614
ENSP Bobo-Dioulasso	318	324
ENSP N'Gourma	112	83
ENSP Koudougou	358	259
ENSP Ouahigouya	154	117
ENSP Tenkodogo	55	92
IDS	216	216
INFTS	48	35
INJEPS	0	0
ISIS	11	14
ISTIC	55	93
Total général	8 650	8 766

Tableau 63 : Nombre de personnes diplômées des écoles de formation professionnelle publiques par école, filière et selon le sexe

Sexe	2007/2008			2008/2009		
	F	M	T	F	M	T
CAP Matourkou	30	139	169	19	160	179
Agents techniques de l'agriculture	24	70	94	16	87	103
Ingénieurs d'agriculture	0	0	0	0	0	0
Techniciens supérieurs d'agriculture	6	49	55	2	54	56
Techniciens supérieurs de pédologie	0	20	20	1	19	20
ECMTS	72	159	231	61	136	197
Adjoints sociaux	24	28	52	11	22	33
Attachés d'éduc. spécialisées/Educ. surveillée	3	12	15	4	11	15
Attachés d'éducation spécialisées/Formation et réinsertion des personnes handicapées	1	11	12	4	9	13
Educatrices de jeunes enfants	9	23	32	15	20	35
Educatrices sociales	12	40	52	9	30	39
Moniteurs d'éducation de jeunes enfants	16	23	39	11	23	34
Moniteurs d'éducation spécialisés	7	22	29	7	21	28
EFPTP	8	118	126	7	180	187
Agents techniques en génie civil	3	63	66	2	63	65
Techniciens supérieurs en génie civil	5	55	60	5	117	122
ENAM	166	757	923	245	793	1 038
Adjoints administratifs	23	63	86	26	58	84
Adjoints de chancellerie	3	7	10	1	4	5
Adjoints de secrétariat	19	46	65	22	32	54
Adjoints des affaires économiques	3	15	18	1	14	15
Administrateurs des hôpitaux et services de santé	1	8	9	3	17	20
Administrateurs civils	5	28	33	17	35	52
Administrateurs des services touristiques	0	0	0	2	1	3
Administrateurs du cinéma et de l'audiovisuel	0	0	0	0	1	1
Administrateurs parlementaires	0	0	0	0	0	0
Administration générale. ou secrétaire administratif	38	116	154	40	96	136
Agents d'exécution spécialisés du cinéma et de l'audiovisuel	0	10	10	0	1	1
Agents spécialisés en GRH	5	39	44	5	5	10
Animateurs des affaires culturelles	4	7	11	0	1	1
Assistants en aménagement du territoire et en développement local	1	0	1	2	22	24
Assistants des affaires culturelles	2	4	6	0	2	2
Assistants des affaires économiques	4	73	77	7	29	36
Assistants en économie et développement	0	0	0	5	18	23
Assistants en emploi et en formation professionnelle	0	0	0	2	10	12
Assistants en GRH	12	37	49	23	22	45
Attachés en droits humains	6	17	23	2	18	20
Attachés d'administration scolaire et universitaire	2	23	25	9	15	24
Attachés d'intendance scolaire et universitaire	2	52	54	4	25	29
Conseillers en économie et développement	0	0	0	1	25	26
Conseillers d'administration scolaire et universitaire	1	10	11	3	17	20
Conseillers des affaires culturelles	0	3	3	3	15	18
Conseillers des affaires économiques	2	25	27	10	71	81
Conseillers des affaires étrangères	0	0	0	0	4	4
Conseillers des droits humains	0	0	0	2	7	9
Conseillers d'intendance scolaire et universitaire	1	10	11	3	18	21
Conseillers en aménagement du territoire et du développement local	1	1	2	9	19	28
Conseillers en emploi et en formation professionnelle	0	0	0	0	11	11

	Sexe	2007/2008			2008/2009		
		F	M	T	F	M	T
Conseillers en GRH		7	26	33	22	39	61
Conservateurs/restaurateurs de musée		0	2	2	2	3	5
Contrôleurs du travail et des lois sociales		3	17	20	4	17	21
Gestionnaires des hôpitaux		1	11	12	1	10	11
Greffiers		1	20	21	0	12	12
Greffiers en chef		1	9	10	2	11	13
Guides animateurs de musée		0	8	8	0	3	3
Ingénieurs du cinéma et de l'audiovisuel		0	0	0	0	1	1
Inspecteurs du travail et de lois sociales		1	4	5	4	36	40
Magistrats		6	24	30	2	29	31
Secrétaires de greffes et parquets		3	8	11	0	3	3
Secrétaires des affaires étrangères		4	14	18	3	11	14
Techniciens des services touristiques		0	0	0	0	2	2
Techniciens supérieurs de musée		2	8	10	1	0	1
Techniciens supérieurs des services touristiques		2	7	9	1	1	2
Techniciens supérieurs. du cinéma et de l'audiovisuel		0	5	5	1	2	3
ENAREF		152	464	616	80	399	479
Adjointes techniques de la statistique		1	18	19	0	13	13
Agents techniques de la statistique		2	13	15	2	12	14
Comptabilité A		15	56	71	13	62	75
Comptabilité B		21	65	86	8	44	52
Comptabilité C		22	43	65	15	36	51
Finances A		15	49	64	5	62	67
Finances B		19	35	54	6	27	33
Finances C		15	27	42	14	15	29
Fiscalités A		12	50	62	4	60	64
Fiscalités B		17	77	94	8	36	44
Fiscalités C		13	31	44	5	32	37
Tronc commun ENAREF A		0	0	0	0	0	0
Tronc commun ENAREF B		0	0	0	0	0	0
Tronc commun ENAREF C		0	0	0	0	0	0
END		20	154	174	10	156	166
Assistants des douanes		7	35	42	2	39	41
Contrôleurs des douanes		3	22	25	1	23	24
Inspecteurs des douanes		3	25	28	3	20	23
Préposés des douanes		7	72	79	4	49	53
Préposés des douanes/Chauffeurs mécaniciens		0	0	0	0	25	25
ENEF Bobo-Dioulasso		25	178	203	6	75	81
Agents techniques de l'environnement		6	24	30	2	12	14
Assistants des eaux et forêts		2	55	57	2	15	17
Contrôleurs des eaux et forêts		3	19	22	0	16	16
Inspecteurs des eaux et forêts		0	12	12	0	7	7
Préposés des eaux et forêts		13	60	73	2	15	17
Techniciens supérieurs de l'environnement		1	8	9	0	10	10
ENEP Bobo-Dioulasso		294	332	626	308	312	620
Instituteurs adjoints certifiés		294	332	626	308	312	620
ENEP Fada N'Gourma		437	385	822	494	366	860
Instituteurs adjoints certifiés		437	385	822	494	366	860
ENEP Gaoua		213	328	541	249	278	527
Instituteurs adjoints certifiés		213	328	541	249	278	527
ENEP Loubila		348	276	624	351	274	625
Instituteurs adjoints certifiés		348	276	624	351	274	625
ENEP Ouahigouya		260	323	583	259	325	584
Instituteurs adjoints certifiés		260	323	583	259	325	584

	Sexe	2007/2008			2008/2009		
		F	M	T	F	M	T
ENESA		16	98	114	10	72	82
Agents techniques d'élevage		14	65	79	7	49	56
Conseillers d'élevage		2	3	5	1	4	5
Techniciens supérieurs d'élevage		0	30	30	2	19	21
ENP		76	921	997	95	1 199	1 294
Agents/Police municipale		17	94	111	16	94	110
Assistants de police		50	696	746	50	702	752
Assistants GSP		4	35	39	28	284	312
Commissaires de police		0	14	14	0	10	10
Contrôleurs GSP		2	22	24	0	15	15
Inspecteurs GSP		0	0	0	0	4	4
Officiers de police		3	48	51	1	78	79
Officiers/Police municipale		0	2	2	0	2	2
Sous officiers/Police municipale		0	10	10	0	10	10
ENS/UK		98	476	574	80	534	614
Conseillers d'orientation Scolaire et prof.		0	0	0	1	4	5
Conseillers pédagogiques de l'enseignement secondaire		0	0	0	5	35	40
Conseillers Pédagogiques Itinérants		14	87	101	7	55	62
Inspecteurs de l'enseignement du 1 ^{er} Degré		8	51	59	3	27	30
Inspecteurs de l'enseignement secondaire		1	24	25	0	18	18
Instituteurs principaux		39	168	207	28	179	207
Professeurs certifiés CAP-CEG/CAET		17	52	69	20	54	74
Professeurs certifiés CAPES/CAPET		19	94	113	15	105	120
Professeurs certifiés d'EPS		0	0	0	1	57	58
ENSP Bobo-Dioulasso		151	167	318	143	181	324
Accoucheuses auxiliaires		64	0	64	63	0	63
Agents itinérants de santé		21	44	65	9	47	56
Aides chirurgiens		1	20	21	0	19	19
Anesthésie-Réanimation		11	0	11	4	12	16
Infirmiers diplômés d'Etat		24	84	108	34	77	111
Sages femmes et maïeuticiens d'Etat		30	19	49	33	26	59
ENSP Fada N'Gourma		64	48	112	30	53	83
Infirmiers brevetés		64	48	112	30	53	83
ENSP Koudougou		235	123	358	142	117	259
Accoucheuses auxiliaires		94	0	94	67	0	67
Agents itinérants de santé		41	54	95	8	53	61
Infirmiers brevetés		100	69	169	67	64	131
ENSP Ouahigouya		84	70	154	64	53	117
Accoucheuses auxiliaires		57	0	57	48	0	48
Infirmiers diplômés d'Etat		27	70	97	16	53	69
ENSP Tenkodogo		31	24	55	68	24	92
Accoucheuses brevetées		0	0	0	40	0	40
Garçons et filles de salle		31	24	55	28	24	52
IDS		32	184	216	32	184	216
Professeurs de Maths-PC		7	80	87	7	80	87
Professeurs de Maths-SVT		25	104	129	25	104	129
INFTS		9	39	48	11	24	35
Administrateurs des affaires sociales		3	18	21	7	9	16
Inspecteurs d'éducation des jeunes enfants		5	15	20	4	10	14
Inspecteurs d'éducation spécialisée		1	6	7	0	5	5

	Sexe	2007/2008			2008/2009		
		F	M	T	F	M	T
INJEPS		0	0	0	0	0	0
Conseillers en emploi et en formation professionnelle		0	0	0	0	0	0
Conseillers de jeunesse		0	0	0	0	0	0
Instructeurs de jeunesse		0	0	0	0	0	0
Maîtres d'éducation physique et sportive		0	0	0	0	0	0
Professeurs d'éducation physique et sportive		0	0	0	0	0	0
ISIS		4	7	11	3	11	14
Techniciens supérieurs de l'audiovisuel et du cinéma/Création		1	5	6	2	5	7
Techniciens supérieurs de l'audiovisuel et du cinéma/Technique		3	2	5	1	6	7
Tronc commun ISIS		0	0	0	0	0	0
ISTIC		10	45	55	12	81	93
Agents spécialisés en STIC/Programme		0	0	0	7	14	21
Agents spécialisés en STIC/Technique		0	0	0	1	21	22
Assistants en STIC/Programme		5	16	21	1	20	21
Assistants en STIC/Technique		2	18	20	1	17	18
Conseillers en STIC/Programme		3	3	6	1	5	6
Conseillers en STIC/Technique		0	8	8	1	4	5
ENSEMBLE		2 835	5 815	8 650	2 779	5 987	8 766

VI. Retraite

VI.1. Départs à la retraite

Concepts

Agent de la fonction publique : Fonctionnaire ou agent contractuel.

Agent contractuel : Agent de la fonction publique ayant vocation à occuper :

- Les emplois publics permanents autres que ceux occupés par les fonctionnaires ;
- Les emplois publics non permanents destinés à la réalisation d'activités extraordinaires ou conjoncturelles des administrations centrales ou déconcentrées de l'Etat.

Activité (en) : Position du fonctionnaire qui exerce effectivement les fonctions afférentes à son emploi ou toute autre fonction qui lui a été attribuée au sein d'une administration centrale ou déconcentrée de l'Etat.

Fonction publique d'Etat : Corps de l'Etat qui englobe les services centraux des ministères et autres structures étatiques ainsi que leurs représentations déconcentrées au niveau local.

Fonctionnaire : Agent nommé et titularisé dans l'un des emplois publics permanents ci-après :

- Emplois de conception, de prestations intellectuelles et techniques de haut niveau, concourant à l'exécution des missions d'orientation, de formulation, de contrôle et de suivi-évaluation des politiques sectorielles de l'Etat ;
- Emplois de conception, de prestations intellectuelles et techniques de haut niveau, d'application ou d'exécution, concourant à la mise en œuvre des missions de souveraineté dévolues à l'Etat ;
- Emplois de conception, d'application ou d'exécution concourant à la mise en œuvre de missions jugées stratégiques par l'Etat.

Maintien : Situation dans laquelle un agent ayant atteint l'âge limite de départ à la retraite est maintenu par l'administration afin d'assurer une tâche bien déterminée et cela pour une période donnée.

Retraite : Situation d'un agent après qu'il ait atteint l'âge minimum lui permettant de quitter son activité professionnelle et de continuer à toucher un revenu appelé pension.

Sources des données :

Les données de cette section sont tirées du volet administratif du Système intégré de gestion administrative et salariale du personnel de l'Etat (SIGASPE) et fournies par la Direction de l'informatisation des procédures administratives (DIPA) du Ministère de la fonction publique et de la réforme de l'Etat.

NB : L'âge de départ à la retraite des employés des secteurs public, parapublic et privé a été prorogé à partir du 1er janvier 2004 de 1 à 5 ans selon les catégories.

VI.1.1. Départs à la retraite effectifs

Tableau 64 : Nombre de départs à la retraite d'agents de la fonction publique d'Etat au cours de l'année selon le statut

	2005	2006	2007	2008	2009
Fonctionnaires	52	956	2168	668	852
Agents contractuels	0	8	0	0	24
Total	52	964	2168	668	876

Tableau 65 : Nombre de départs à la retraite d'agents de la fonction publique d'Etat au cours de l'année selon la catégorie

	2005	2006	2007	2008	2009
A	20	4	4	0	234
B	16	40	940	212	183
C	4	8	84	184	152
D	12	576	760	244	198
E	0	328	376	28	83
P	0	0	4	0	2
1 ^{ère} catégorie	0	0	0	0	2
2 ^e et 3 ^e catégories	0	0	0	0	2
4 ^e catégorie	0	0	0	0	4
5 ^e catégorie	0	8	0	0	16
Total	52	964	2168	668	876

Tableau 66 : Nombre de départs à la retraite d'agents de la fonction publique d'Etat au cours de l'année par ministère

	2005	2006	2007	2008	2009
Ministère de la santé	8	232	384	136	159
Ministère de l'agriculture, de l'hydraulique et des ressources halieutiques	4	112	268	120	135
Ministère de l'enseignement de base et de l'alphabétisation	8	44	372	76	121
Ministère des enseignements secondaire, supérieur et de la recherche scientifique	0	20	144	24	81
Ministère de la sécurité	8	196	268	148	76
Ministère de l'économie et des finances	8	64	196	52	46
Ministère de l'administration territoriale et de la décentralisation	0	48	80	32	31
Ministère des ressources animales	0	8	40	28	30
Ministère de la culture, du tourisme et de la communication	0	12	28	4	27
Ministère de l'action sociale et de la solidarité nationale	0	24	40	0	20
Ministère des infrastructures et du désenclavement	8	92	68	20	19
Ministère de l'habitat et de l'urbanisme	0	0	8	0	16
Ministère de l'environnement et du cadre de vie	0	8	60	4	15
Ministère du commerce, de la promotion de l'entreprise et de l'artisanat	0	0	12	0	10
Ministère de la justice	0	12	20	0	9
Ministère des affaires étrangères et de la coopération régionale	8	0	8	0	9
Ministère de la Défense	0	12	12	0	8
Ministère du travail et de la sécurité sociale	0	0	8	0	8
Ministère des transports	0	12	20	12	7
Ministère des postes, des technologies de l'information et de la communication	0	16	36	0	6
Ministère de la fonction publique et de la réforme de l'Etat	0	12	28	4	4
Ministère des mines, des carrières et de l'énergie	0	12	8	0	3
Ministère des sports et des loisirs	0	12	12	0	2
Ministère de la jeunesse et de l'emploi	0	0	4	0	1
Ministère de la promotion de la femme	0	0	0	0	1
Ministère chargé des relations avec le parlement	0	0	4	0	0
Total	52	948	2 128	660	844

Tableau 67 : Nombre de départs à la retraite d'agents de la fonction publique d'Etat au cours de l'année par institution

	2005	2006	2007	2008	2009
Conseil économique et social	0	4	4	0	13
Présidence du Faso	0	0	12	4	9
Inspection générale d'Etat	0	0	0	0	4
Assemblée nationale	0	4	8	4	2
Secrétariat général du gouvernement- CM	0	4	0	0	1
Premier ministre	0	4	0	0	1
Conseil Constitutionnel	0	0	16	0	1
Commission électorale nationale indépendante	0	0	0	0	1
Total	0	16	40	8	32

Tableau 68 : Nombre de départs à la retraite d'agents de la fonction publique d'Etat au cours de l'année par sexe

	2005	2006	2007	2008	2009
Femmes	20	208	572	224	222
Hommes	32	756	1 596	444	654
Total	52	964	2 168	668	876

VI.1.2. Départs à la retraite attendus

Tableau 69 : Nombre de départs attendus à la retraite d'agents de la fonction publique d'Etat au cours de l'année selon le statut

	2010	2011	2012	2013	2014
Fonctionnaires	1 028	1 097	1 252	1 377	1 449
Agents contractuels	33	54	44	46	62
Total	1 061	1 151	1 296	1 423	1 511

Tableau 70 : Nombre de départs attendus à la retraite d'agents de la fonction publique d'Etat au cours de l'année selon la catégorie

	2010	2011	2012	2013	2014
A	304	277	321	428	434
B	238	274	336	355	413
C	167	204	235	240	274
D	220	237	270	273	243
E	99	105	90	81	85
P	1	6	11	10	13
1 ^{ère} catégorie	7	3	1	9	14
2 ^e catégorie	2	4	3	2	0
3 ^e catégorie	2	4	2	1	1
4 ^e catégorie	7	12	12	8	17
5 ^e catégorie	14	25	15	16	17
Total	1 061	1 151	1 296	1 423	1 511

Tableau 71 : Nombre de départs attendus à la retraite d'agents de la fonction publique d'Etat au cours de l'année par ministère

	2010	2011	2012	2013	2014
Ministère de la santé	157	162	211	229	255
Ministère de l'enseignement de base et de l'alphabétisation	129	169	167	177	187
Ministère de la sécurité	113	130	146	189	164
Ministère des enseignements secondaire, supérieur et de la recherche scientifique	96	102	101	122	154
Ministère de l'économie et des finances	81	113	140	146	153
Ministère de l'agriculture, de l'hydraulique et des ressources halieutiques	152	146	145	150	146
Ministère de la culture, du tourisme et de la communication	38	41	54	39	56
Ministère de l'administration territoriale et de la décentralisation	49	35	40	38	51
Ministère de l'environnement et du cadre de vie	21	26	21	29	45
Ministère des infrastructures et du désenclavement	33	38	46	37	44
Ministère des ressources animales	25	28	42	34	34
Ministère de l'action sociale et de la solidarité nationale	31	35	35	43	31
Ministère des transports	18	11	16	21	28
Ministère des affaires étrangères et de la coopération régionale	10	11	10	26	23
Ministère du commerce, de la promotion de l'entreprise et de l'artisanat	20	19	14	20	16
Ministère de la fonction publique et de la réforme de l'Etat	8	5	6	7	15
Ministère de la justice	4	4	7	9	13
Ministère des postes, des technologies de l'information et de la communication	6	9	6	17	13
Ministère des sports et des loisirs	10	3	8	6	13
Ministère du travail et de la sécurité sociale	0	6	5	6	8
Ministère de la Défense	2	11	9	10	3
Ministère de l'habitat et de l'urbanisme	4	5	9	4	3
Ministère de la promotion de la femme	3	3	1	3	2
Ministère chargé des relations avec le parlement	0	0	0	2	0
Ministère de la jeunesse et de l'emploi	0	0	1	1	0
Ministère de la promotion des droits humains	0	1	0	2	0
Ministère des mines, des carrières et de l'énergie	7	5	8	6	0
Total	1 017	1 118	1 248	1 373	1 457

Tableau 72 : Nombre de départs attendus à la retraite d'agents de la fonction publique d'Etat au cours de l'année par institution

	2010	2011	2012	2013	2014
Présidence du Faso	13	8	11	15	16
Conseil économique et social	9	8	10	11	14
Premier ministre	5	2	5	3	6
Assemblée nationale	8	4	7	8	5
Cour des comptes	0	2	4	4	5
Conseil Constitutionnel	1	4	4	1	4
Médiateur du Faso	1	0	2	1	1
Conseil d'Etat	0	0	0	0	1
Conseil supérieur de la communication	0	0	0	0	1
Inspection générale d'Etat	5	5	3	3	1
Secrétariat général du gouvernement- CM	2	0	1	3	0
Cour de cassation	0	0	0	1	0
Commission électorale nationale indépendante	0	0	1	0	0
	44	33	48	50	54

Tableau 73 : Nombre de départs attendus à la retraite d'agents de la fonction publique d'Etat au cours de l'année selon le sexe

	2010	2011	2012	2013	2014
Femmes	257	298	366	407	404
Hommes	804	853	930	1 016	1 107
Total	1 061	1 151	1 296	1 423	1 511

VI.2.Effectifs des retraités

Concepts

Agent de la fonction publique : Fonctionnaire ou agent contractuel.

Agent contractuel : Agent de la fonction publique ayant vocation à occuper :

- Les emplois publics permanents autres que ceux occupés par les fonctionnaires ;
- Les emplois publics non permanents destinés à la réalisation d'activités extraordinaires ou conjoncturelles des administrations centrales ou déconcentrées de l'Etat.

Activité (en) : Position du fonctionnaire qui exerce effectivement les fonctions afférentes à son emploi ou toute autre fonction qui lui a été attribuée au sein d'une administration centrale ou déconcentrée de l'Etat.

Fonction publique d'Etat : Corps de l'Etat qui englobe les services centraux des ministères et autres structures étatiques ainsi que leurs représentations déconcentrées au niveau local.

Fonctionnaire : Agent nommé et titularisé dans l'un des emplois publics permanents ci-après :

- Emplois de conception, de prestations intellectuelles et techniques de haut niveau, concourant à l'exécution des missions d'orientation, de formulation, de contrôle et de suivi-évaluation des politiques sectorielles de l'Etat ;
- Emplois de conception, de prestations intellectuelles et techniques de haut niveau, d'application ou d'exécution, concourant à la mise en œuvre des missions de souveraineté dévolues à l'Etat ;
- Emplois de conception, d'application ou d'exécution concourant à la mise en œuvre de missions jugées stratégiques par l'Etat.

Maintien : Situation dans laquelle un agent ayant atteint l'âge limite de départ à la retraite est maintenu par l'administration afin d'assurer une tâche bien déterminée et cela pour une période donnée.

Retraite : Situation d'un agent après qu'il ait atteint l'âge minimum lui permettant de quitter son activité professionnelle et de continuer à toucher un revenu appelé pension.

Sources des données :

Les données de cette section sont fournies par la Caisse autonome de retraite des fonctionnaires (CARFO) qui gère le régime de retraite des fonctionnaires, militaires et magistrats ainsi que celui des agents contractuels de la fonction publique recrutés à partir du 1er janvier 1999.

Tableau 74 : Nombre d'agents publics en retraite au 31 décembre selon leur régime

	2005	2006	2007	2008	2009
Civils (agents de la fonction publique et magistrats)	8 136	8 016	8 000	8 235	8 649
Militaires	3 922	4 133	4 640	5 412	5 993
Total	12 058	12 149	12 640	13 647	14 642

Tableau 75 : Nombre d'agents publics en retraite au 31 décembre selon leur catégorie à leur départ en retraite

	2005	2006	2007	2008	2009
Civils					
A	1 516	1 527	1 508	1 478	1 504
B	1 564	1 540	1 521	1 652	1 807
C	2 309	2 244	2 172	2 139	2 198
D	1 637	1 606	1 669	1 765	1 857
E	1 072	1 056	1 087	1 156	1 234
P	38	43	43	45	49
1ère à 5 ^e catégories	0	0	0	0	0
Militaires					
Hommes de rang	3 214	3 357	3 764	4 416	4 852
Sous-officiers	589	650	740	852	987
Officiers	119	126	136	144	154
Total	12 058	12 149	12 640	13 647	14 642

Tableau 76 : Nombre d'agents publics en retraite au 31 décembre selon leur position géographique

	2005	2006	2007	2008	2009
Boucle du Mouhoun	885	876	894	948	993
Cascades	253	254	255	262	282
Centre	6 161	6 312	6 712	7 437	8 115
Centre-Est	366	353	359	369	386
Centre-Nord	213	205	208	214	220
Centre-Ouest	476	466	466	485	506
Centre-Sud	139	140	147	150	161
Est	386	376	387	399	438
Hauts-Bassins	2 024	2 041	2 087	2 181	2 298
Nord	488	477	483	510	527
Plateau Central	90	85	82	88	92
Sahel	115	118	119	145	163
Sud-Ouest	442	426	422	441	444
Etranger	20	20	19	18	17
Total	12 058	12 149	12 640	13 647	14 642

Tableau 77 : Nombre d'agents publics en retraite au 31 décembre par sexe

	2005	2006	2007	2008	2009
Femmes	1 184	1 185	1 248	1 348	1 522
Hommes	10 874	10 964	11 392	12 299	13 120
Total	12 058	12 149	12 640	13 647	14 642

Tableau 78 : Nombre d'agents publics en retraite au 31 décembre par tranche d'âge

	2005	2006	2007	2008	2009
Moins de 50 ans	783	767	1 001	1 250	1 314
De 50 à 54 ans	848	1 006	1 170	1 567	1 902
De 55 à 59 ans	3 469	2 869	2 480	2 196	2 241
De 60 à 64 ans	2 850	3 141	3 348	3 625	3 852
De 65 à 69 ans	2 130	2 156	2 152	2 293	2 392
De 70 à 74 ans	1 344	1 455	1 596	1 706	1 767
De 75 à 79ans	379	490	624	720	856
80 ans et plus	255	265	269	290	318
Total	12 058	12 149	12 640	13 647	14 642

Tableau 79 : Nombre d'agents publics en retraite au 31 décembre selon la durée dans la retraite

	2005	2006	2007	2008	2009
Moins de 5 ans	3 140	2 808	2 813	3 384	4 006
5 à moins de 10 ans	3 311	3 459	3 732	3 911	3 750
10 à moins de 15 ans	2 279	2 331	2 282	2 327	2 627
15 à moins de 20 ans	1 185	1 371	1 581	1 824	1 916
20 à moins de 25 ans	887	946	1 004	915	932
25 ans et plus	1 256	1 234	1 228	1 286	1 411
Total	12 058	12 149	12 640	13 647	14 642

VI.3.Effectifs des titres de pensions

Concepts

Maintien : Situation dans laquelle un agent ayant atteint l'âge limite de départ à la retraite est maintenu par l'administration afin d'assurer une tâche bien déterminée et cela pour une période donnée.

Pension d'invalidité : Revenu versé par la CARFO à un agent public qui, à la suite d'une maladie ou d'un accident, perd tout ou partie de sa capacité de travail. Le montant de la pension d'invalidité varie selon la catégorie d'invalidité dans laquelle est classé l'intéressé. Elle peut être révisée en cas de modification de l'état de santé, ou encore en cas de reprise d'une activité professionnelle.

Pension de retraite : Allocation régulière versée par la CARFO aux agents de l'Etat qui remplissent des conditions précises lorsqu'ils prennent leur retraite.

Pension de réversion (veuve/veuf) : Pension perçue par le conjoint ou ex-conjoint d'un agent public décédé. Le conjoint ou ex-conjoint survivant peut bénéficier d'une pension de réversion si le défunt avait acquis des droits à une pension de retraite, qu'il l'ait liquidée ou non. Le conjoint survivant perçoit une pension d'un montant égal à 50 % de celle obtenue par le conjoint décédé ou qu'il aurait pu obtenir le jour de son décès.

Pension de réversion (orphelin) : Pension perçue par les descendants mineurs d'un agent public décédé. Les orphelins mineurs d'un agent public décédé bénéficient d'une pension de réversion si le défunt avait acquis des droits à une pension de retraite, qu'il l'ait liquidée ou non.

Retraite : Situation d'un agent après qu'il ait atteint l'âge minimum lui permettant de quitter son activité professionnelle et de continuer à toucher un revenu appelé pension.

Sources des données :

Les données de cette section sont fournies par la Caisse autonome de retraite des fonctionnaires (CARFO) qui gère le régime de retraite des fonctionnaires, militaires, magistrats et agents contractuels de la fonction publique recrutés à partir du 1er janvier 1999.

Tableau 80 : Nombre de titres de pension par type de prestation au 31 décembre

	2005	2006	2007	2008	2009
Pensions de retraite	11 966	12 057	12 557	13 566	14 553
Pensions de réversion (veuves/veufs)	9 559	9 875	10 246	10 589	11 003
Pensions de réversion (orphelins)	2 521	2 543	2 501	2 448	2 398
Pensions d'invalidité	92	92	83	81	89
Total	24 138	24 567	25 387	26 684	28 043

Tableau 81 : Nombre de titres de pension au 31 décembre selon la position géographique

	2005	2006	2007	2008	2009
Boucle du Mouhoun	1 860	1 870	1 915	2 010	2 069
Cascades	507	531	543	567	594
Centre	11 355	11 669	12 228	13 086	13 911
Centre-Est	822	811	843	874	887
Centre-Nord	512	497	503	519	539
Centre-Ouest	1 179	1 194	1 207	1 240	1 277
Centre-Sud	423	421	427	430	443
Est	849	849	867	880	937
Hauts-Bassins	4 010	4 127	4 210	4 344	4 564
Nord	1 036	1 021	1 052	1 082	1 136
Plateau Central	246	244	237	247	254
Sahel	239	246	245	273	294
Sud-Ouest	1 039	1 025	1 051	1 079	1 086
Etranger	61	62	59	53	52
Total	24 138	24 567	25 387	26 684	28 043

Tableau 82 : Nombre de titres de pension au 31 décembre selon la durée de la prestation

	2005	2006	2007	2008	2009
Moins de 5 ans	6 257	5 860	5 602	6 103	6 704
5 à moins de 10 ans	7 419	7 660	8 003	7 664	7 429
10 à moins de 15 ans	4 357	4 509	4 719	5 418	5 924
15 à moins de 20 ans	2 260	2 571	2 946	3 286	3 494
20 à moins de 25 ans	1 506	1 565	1 664	1 637	1 722
25 ans et plus	2 339	2 402	2 453	2 576	2 770
Total	24 138	24 567	25 387	26 684	28 043

Tableau 83 : Nombre de mandats émis au 31 décembre selon leur nature

	2005	2006	2007	2008	2009
Remboursement de cotisations	195	205	129	133	269
Paiement de capital décès	520	616	516	452	558
Total	715	821	645	585	827

VI.4.Montant des pensions

Concepts

Capital décès : Somme d'argent versée en une fois au profit d'un ou plusieurs ayants droit d'un agent public décédé en position d'activité.

Pension d'invalidité : Revenu versé par la CARFO à un agent public qui, à la suite d'une maladie ou d'un accident, perd tout ou partie de sa capacité de travail. Le montant de la pension d'invalidité varie selon la catégorie d'invalidité dans laquelle est classé l'intéressé. Elle peut être révisée en cas de modification de l'état de santé, ou encore en cas de reprise d'une activité professionnelle.

Pension de retraite : Allocation régulière versée par la CARFO aux agents de l'Etat qui remplissent des conditions précises lorsqu'ils prennent leur retraite.

Pension de réversion (veuve/veuf) : Pension perçue par le conjoint ou ex-conjoint d'un agent public décédé. Le conjoint ou ex-conjoint survivant peut bénéficier d'une pension de réversion si le défunt avait acquis des droits à une pension de retraite, qu'il l'ait liquidée ou non. Le conjoint survivant perçoit une pension d'un montant égal à 50 % de celle obtenue par le conjoint décédé ou qu'il aurait pu obtenir le jour de son décès.

Pension de réversion (orphelin) : Pension perçue par les descendants mineurs d'un agent public décédé. Les orphelins mineurs d'un agent public décédé bénéficie d'une pension de réversion si le défunt avait acquis des droits à une pension de retraite, qu'il l'ait liquidée ou non.

Remboursement de cotisation : Somme payée à un agent public ayant quitté son activité sans remplir les conditions (notamment de durée de cotisation) lui permettant de bénéficier d'une pension de retraite. Cette somme équivaut au montant cotisé par l'agent.

Retraite : Situation d'un agent après qu'il ait atteint l'âge minimum lui permettant de quitter son activité professionnelle et de continuer à toucher un revenu appelé pension.

Sources des données :

Les données de cette section sont fournies par la Caisse autonome de retraite des fonctionnaires (CARFO) qui gère le régime de retraite des fonctionnaires, militaires, magistrats et agents contractuels de la fonction publique recrutés à partir du 1er janvier 1999.

Tableau 84 : Montant des pensions payées au 31 décembre par type de prestation (en millions de FCFA)

	2005	2006	2007	2008	2009
Pension de retraite	9 986	10 072	10 687	11 679	13 071
Pension de réversion (veuves/veufs)	2 773	2 954	3 178	3 413	3 731
Pension de réversion (orphelins)	487	504	510	492	509
Pension d'invalidité	36	31	29	30	30
Total	13 282	13 561	14 404	15 614	17 341

Tableau 85 : Montant des mandats émis au 31 décembre selon leur nature (en millions de FCFA)

	2005	2006	2007	2008	2009
Remboursement de cotisations	82	72	63	57	61
Paiement de capital décès	312	399	344	365	418
Total	393	471	407	422	478

Tableau 86 : Montant des pensions payées au 31 décembre selon la position géographique (en millions de FCFA)

	2005	2006	2007	2008	2009
Boucle du Mouhoun	859	865	903	978	1 081
Cascades	299	300	309	318	364
Centre	7 082	7 350	7 906	8 690	9 699
Centre-Est	360	363	372	390	428
Centre-Nord	215	210	220	230	260
Centre-Ouest	533	528	550	589	655
Centre-Sud	141	141	150	154	176
Est	371	373	390	406	455
Hauts-Bassins	2 241	2 254	2 395	2 527	2 800
Nord	468	461	479	513	569
Plateau Central	95	91	91	100	110
Sahel	104	108	112	146	156
Sud-Ouest	486	489	500	548	563
Etranger	28	28	27	25	25
Total	13 282	13 561	14 404	15 614	17 341

Tableau 87 : Montant des pensions payées au 31 décembre selon la tranche d'âge des bénéficiaires (en millions de FCFA)

	2005	2006	2007	2008	2009
Moins de 50 ans	976	953	1 135	1 243	1 284
De 50 à 54 ans	863	1 007	1 117	1 453	1 826
De 55 à 59 ans	3 741	3 079	2 673	2 274	2 451
De 60 à 64 ans	3 133	3 564	3 948	4 515	4 801
De 65 à 69 ans	2 209	2 293	2 444	2 664	2 998
De 70 à 74 ans	1 223	1 426	1 659	1 852	2 072
De 75 à 79ans	415	497	634	768	965
80 ans et plus	722	742	794	845	944
Total	13 282	13 561	14 404	15 614	17 341

Tableau 88 : Montant des pensions de retraite et d'invalidité payées au 31 décembre selon le sexe des retraités (en millions de FCFA)

	2005	2006	2007	2008	2009
Femmes	1 110	1 106	1 176	1 308	1 518
Hommes	8 912	8 997	9 540	10 401	11 583
Total	10 022	10 103	10 716	11 708	13 101

Tableau 89 : Montant des pensions de retraite et d'invalidité payées au 31 décembre selon la durée dans la retraite (en millions de FCFA)

	2005	2006	2007	2008	2009
Moins de 5 ans	3 322	2 895	2 679	2 982	3 588
5 à moins de 10 ans	2 565	2 879	3 458	3 849	3 973
10 à moins de 15 ans	1 907	1 925	1 876	1 917	2 179
15 à moins de 20 ans	910	1 046	1 239	1 469	1 664
20 à moins de 25 ans	777	805	851	718	779
25 ans et plus	541	553	613	774	918
Total	10 022	10 103	10716	11 708	13 101

