
// SOCIÉTÉ NATIONALE D'ÉLECTRICITÉ
DU BURKINA - (SONABEL)

01 B.P 54 OUAGADOUGOU 01

RAPPORT D'ACTIVITÉS
CONSEIL D'ADMINISTRATION
EXERCICE 2002

SOMMAIRE

➡ A/ TABLEAU DES CHIFFRES CLES DE L'ANNEE 2002	3
➡ B/ TABLEAU DES PRODUCTIONS PAR CENTRALES	4
➡ C/ DIAGRAMMES DES PRODUCTIONS THERMIQUE ET HYDROELECTRIQUE	5
➡ D/ REPARTITION DE LA PRODUCTION ELECTRIQUE PAR SOURCE	6
➡ E/ CHIFFRES CARACTERISTIQUES DE L'ANNEE 2002	7
➡ F/ REPARTITION REGIONALE DE L'ENERGIE VENDUE, DE LA PUISSANCE SOUSCRITE ET DU NOMBRE D'ABONNES	8
➡ G/ INTRODUCTION	9
➡ H/ DIRECTION DES ETUDES, DE LA PLANIFICATION ET DE L'EQUIPEMENT	10-18
➡ I/ DIRECTION DE LA PRODUCTION ET DU TRANSPORT	19-39
➡ J/ DIRECTION DE LA DISTRIBUTION	40-49
➡ K/ DIRECTION DES CENTRES EXTERIEURS	50-59
➡ L/ DIRECTION DES RESSOURCES HUMAINES	60-65
➡ M/ DIRECTION FINANCIERE ET COMPTABLE	66-69
➡ N/ TABLEAUX COMPARATIFS EXERCICE 2002 : PRIX DE REVIENT/VENTE	70

A

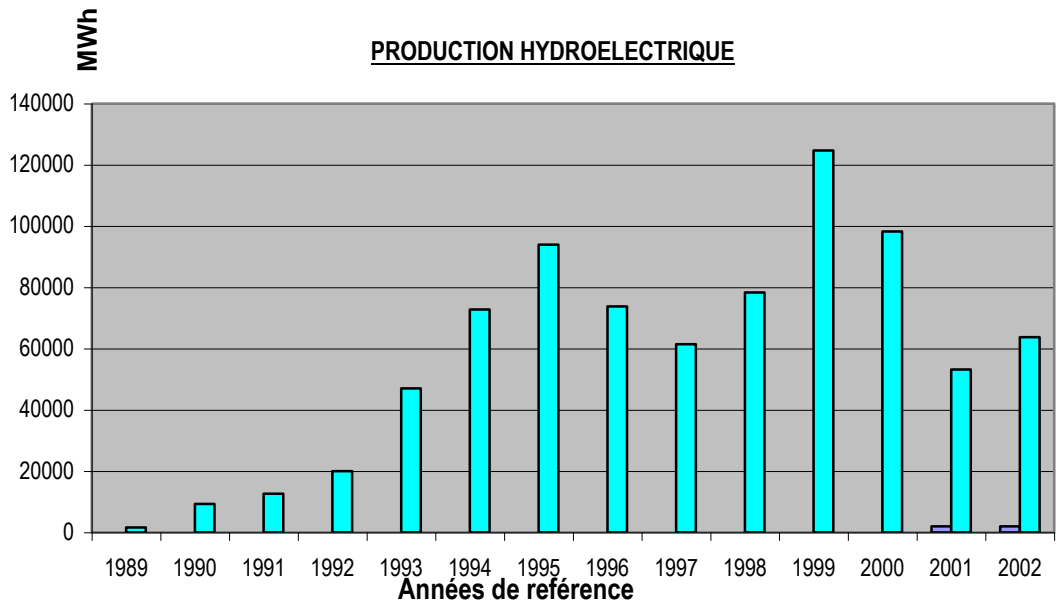
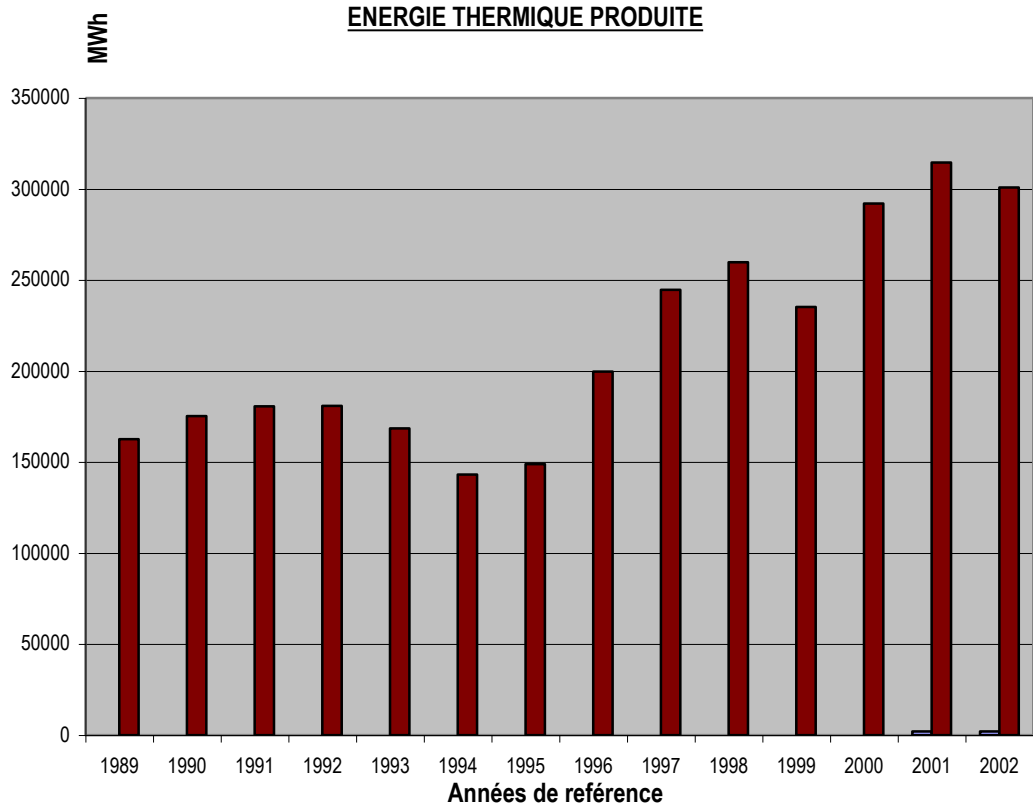
TABLEAU DES CHIFFRES CLES DE L'ANNEE 2002

DESIGNATION	2001	2002	VAR. %
I – ENERGIE PRODUITE TOTALE (KWh)	364 902 328	364 674 576	-0,06
• Production énergie thermique	311 698 951	300 878 696	-3,47
• Production thermique Kompienga	21 517	41 150	91,24
• Production énergie hydroélectrique	53 181 860	63 754 730	19,88
II – ENERGIE IMPORTEE (KWh)	66 665 000	110 520 000	65,78
III – ENERGIE LIVREE TOTALE (KWh)	414 315 269	461 006 103	11,27
• Energie thermique livrée	299 588 269	288 782 343	-3,61
• Energie livrée à Kompienga/Bagré	1 062 780	1 097 260	3,24
• Energie hydroélectrique livrée au Transport	48 062 000	60 606 500	26,10
• Energie importée livrée	66 665 000	110 520 000	65,78
IV – RENDEMENT DE PRODUCTION	94,54%	96,11%	
V – ENERGIE VENDUE TOTALE (KWh)	356 321 940	401 760 043	12,75
• Energie vendue en Basse Tension	217 266 259	247 929 802	14,11
• Energie vendue en Haute Tension	139 630 575	153 830 241	10,17
VI – PERTES GLOBALES RESEAUX	14%	12,85%	
VII – RECETTES (Fcfa)	34 671 632 231	37 736 406 751	8,84
• Energie vendue	33 365 307 231	36 295 263 004	8,78
• Location compteurs	1 306 325 000	1 441 143 747	10,32
VIII-TAUX DE RECOUVREMENT FACTURES	72,82%	62,34%	
• Abonnés Particuliers	68,11%	74,15%	
• Abonnés Administration	100%	27,52%	
IX – NOMBRE D'ABONNES(donnée 2001 corrigée)	191 056*	203 530	6,52
X- NOMBRE DE BRANCHEMENTS EXECUTES	15 372	19 161	24,65

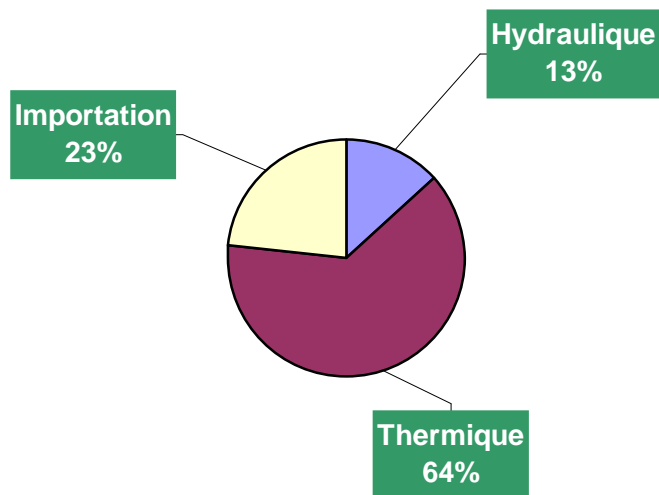
B

TABLE DES PRODUCTIONS D'ENERGIE PAR CENTRALE 2001/2002

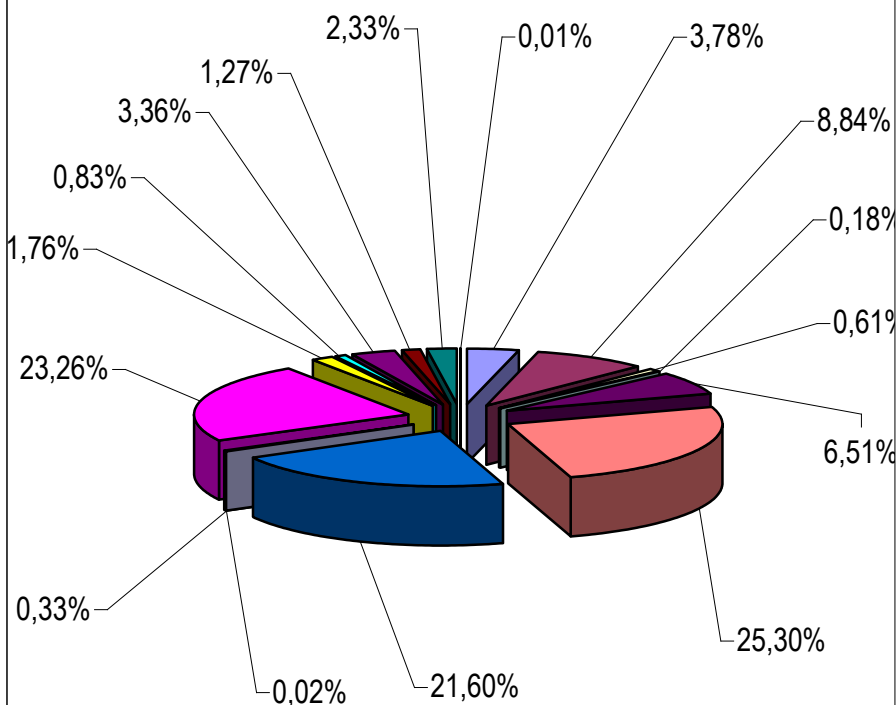
CENTRALES	2001	2002	Variation%
OUAGAI	34 434 875	30 914 088	-10,22
OUAGAI I	105 098 998	120 218 220	14,39
KOSSODO	100 418 030	102 650 676	2,22
BOBO I	5 069 900	108 600	-97,86
BOBO II	29 288 280	1 585 400	-94,59
DEPARTEMENT PRODUCTION THERMIQUE	274 310 083	255 476 984	-6,87
KOMPIENGA	28 517 800	17 964 700	-37,00
BAGRE	20 723 300	42 013 000	102,7
TOURNI	1 062 190	872 260	-17,9
NIOFILA	2 878 570	2 904 770	0,9
DEPARTEMENT PRODUCTION HYDRAULIQUE	53 181 860	63 754 730	19,88
KAYA	3 425 234	4 054 367	18,37
DORI	2 224 422	2 501 642	12,46
PO	1 002 610	1 099 820	9,70
MANGA	312 072	436 703	39,94
GOROM	174 928	274 994	57,20
DIRECTION REGIONALE DU CENTRE	7 139 266	8 367 526	17,20
GAOUA	1 981 352	2 353 645	18,79
DIEBOUGOU	827 056	1 023 553	23,76
HOUNDE	417 880	558 825	33,73
BANFORA	17 509	0	-100,00
DIRECTION REGIONALE DE L'OUEST	3 243 797	3 936 023	21,34
KOUDOUGOU	5 021 930	7 020 640	39,80
DEDOUGOU	3 967 981	4 828 977	21,70
POURA	2 811 990	2 380 470	-15,35
NOUNA	867 968	1 007 831	16,11
LEO	574 009	733 949	27,86
DIRECTION REGIONALE DU CENTRE-OUEST	13 243 878	15 971 867	20,60
OUAHIGOUYA	6 144 563	7 198 455	17,15
TOUGAN	924 915	997 386	7,84
YAKO	1 047 490	1 024 389	-2,21
KONGOUSSI	712 180	823 614	15,65
GOURCY	416 001	483 614	16,13
DJIBO	339 409	551 050	62,36
DIRECTION REGIONALE DU NORD	9 584 558	11 077 996	15,58
FADA	3 140 192	4 613 348	46,91
BOGANDE	230 754	287 438	24,56
BOULSA	179 557	254 114	41,52
DIAPAGA	277 737	425 952	53,37
BITTOU	289 060	441 816	52,85
KOUELA	60 069	25 120	-58,18
DIRECTION REGIONALE DU CENTRE-EST	4 177 369	6 047 788	44,78
KOMPIENGA THERMIQUE	21 517	41 150	91,2
ENSEMBLE SONABEL	364 902 328	364 674 576	-0,06



D REPARTITION PAR SOURCE POUR LA SONABEL:2002



ENERGIE PRODUITE/IMPORTEE



- KOMPIENGA(HYDRO):17964700 kwh
- BAGRE: 42013000 kwh
- NIOFILA: 2909770kwh
- TOURNI:872260kwh
- OUAGAI: 30914088 kwh
- OUAGAI: 120218220 kwh
- KOSSODO:102650676kwh
- BOBOI:108600kwh
- BOBOII:1585400 kwhl
- IMPORTATION:110520000kwh
- DRC:8367526kwh
- DRO:3936023kwh
- DRCO:15971867kwh
- DRCE:6047788kwh
- DRN:11077996kwh
- KOMPIENGA-THERMIQUE:41150kwh

E

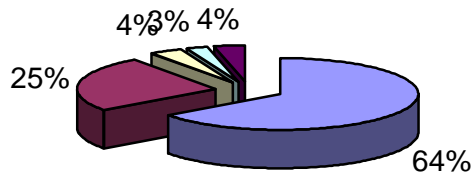
CHIFFRES CARACTERISTIQUES 2002

CENTRES	Energie	Puissance	Nombre d'abonnés		Longueur de réseau(m)		Nbre de postes
	Vendue(kwh)	Souscrite(kva)	BT actifs	HT actifs	BT	HT	
Ouaga/Saaba	252 112 052	302 430	113 656	353	1 950 520	343 936	338
Kaya	3 438 938	4 683	2 642	12	79 067	33 359	20
Dori	2 111 373	3 392	1 616	11	31 441	10 966	15
Pô	975 718	1 422	921	7	24 992	14 233	12
Ziniare	1 308 910	1 505	851	2	26 164	14 861	7
Manga	391 718	817	432	1	17 270	3 880	3
Kombissiri	607 704	1 107	735	0	31 510	5 594	5
Gorom	255 028	503	289	2	8433	1751	4
TOTAL DRC	261 201 441	331 446	121 142	388	2 169 397	428 580	404
Bobo	83 605 948	82 327	39 463	128	773 959	182 516	202
Banfara	10 578 843	9 347	5 689	8	105 276	16 280	23
Gaoua	2 164 697	2 713	1 619	9	31 111	18 835	17
Orodara	945 771	1 602	966	1	33 122	6 095	8
Bérégadougou	236 382	492	366	0	19 681	3 610	5
Toussiana	170 519	297	164	0	9 595	3 471	5
Péni	68 098	144	56	0	2 620	70	1
Darsalamy	84 312	111	98	0	1 881	202	3
Diébougou	892 082	1 740	801	1	32 767	7 080	12
Niangoloko	842 844	1 232	746	1	19 400	5 180	5
Houndé	477 314	1 101	505	0	19 901	2 450	3
Dano	38147	294	305	0	23 618	13 104	4
TOTAL DRO	100 104 957	101 400	50 778	148	1 049 313	245 789	284
Koudougou	8 664 022	10 984	6 050	19	171 177	172 368	45
Réo	431 766	784	429	1	16 678	14 414	5
Dédougou	4 124 541	4 499	2 818	20	56 041	32 071	31
Poura	475 457	502	381	1	15 775	7 654	3
Boromo	775 689	848	569	4	15 496	41 498	7
Fara	124 872	163	90	0	4 830	620	1
Nouna	895 868	1 477	1 088	1	31 600	6 880	10
Léo	626 780	1 420	630	0	27 534	5 028	7
TOTAL DRCO	16 117 670	20 677	12 055	46	339 131	280 533	109
Ouahigouya	6 736 980	9 175	5 584	17	96 198	19 814	32
Tougan	905 923	2 057	1 072	2	34 119	14 320	7
Yako	978 078	1 892	1 083	7	31 600	10 508	12
Kongoussi	699 894	2 043	870	3	29 676	14 601	15
Gourcy	440 242	797	491	0	15 109	4 405	5
Djibo	496 743	1 118	496	1	21 362	6 191	6
TOTAL DRN	10 257 860	17 082	9 596	30	228 064	69 839	77
Fada	3 729 608	4 087	1 987	13	49 636	23 663	27
Tenkodogo	3 174 916	3 431	1 878	4	44 479	13 440	15
Koupéla	1 954 377	2 465	1 239	5	22 098	6 806	12
Pouytenga	2 081 205	2 622	1 621	1	31 371	18 197	6
Kompienga	603 771	573	205	0	8 502	2 466	2
Zorgho	554 712	944	569	0	20 997	4 818	4
Bagré	382 788	914	189	2	4 340	8 126	3
Bogandé	258 905	468	292	1	16 379	5 925	4
Boulsa	227 368	571	305	0	22 995	7 064	6
Garango	359 269	616	376	0	11 267	22 750	3
Diapaga	366 719	900	294	1	15 840	3 220	4
Bittou	384 477	589	365	0	12 210	3 000	4
TOTAL DRCE	14 078 115	18 180	9 320	27	260 114	119 475	90
TOTAL GENERAL	401 760 043	488 785	202 891	639	4 046 019	1 144 216	964

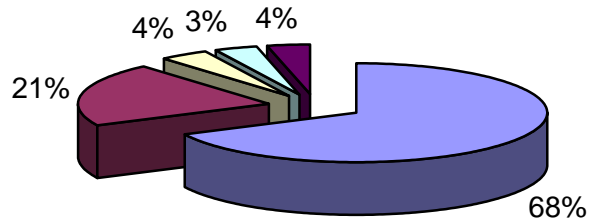
Les abonnés au compteur à prépaiement sont au nombre de 17533 et concernent Ouagadougou uniquement.

F REPARTITION PAR DIRECTION REGIONALE DE L'ENERGIE VENDUE, DE LA PUISSANCE SOUSCRITE ET DU NOMBRE D'ABONNES

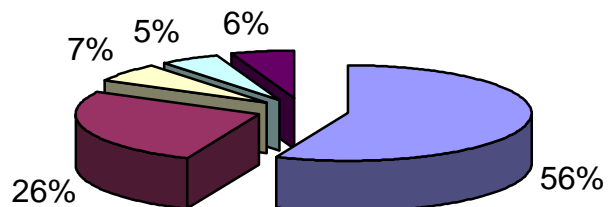
ENERGIE VENDUE



PUISSANCE SOUSCRITE



NOMBRE D'ABONNES



L'année **2002** est la première de fonctionnement plein de la ligne d'interconnexion Côte d'Ivoire Burkina mise en service le **21 avril 2001**. Ainsi, les centrales de production thermique ont été à l'arrêt durant toute l'année, et les besoins du Centre Régional de Consommation de Bobo (CRCB) couverts quasi-exclusivement par l'énergie importée. Le volume de l'énergie importée, est passé de **66 665 MWH** à **110 520 MWH**.

Dans la perspective du raccordement prochain du Centre Régional de Consommation de Ouagadougou (CRCO) à cette ligne, l'étude de faisabilité de la liaison Ouaga-Bobo entamée en **2001** a finalement été bouclée ; à la suite, la table ronde des bailleurs de fonds tenue à cet effet le **09 décembre 2002** a permis l'expression d'intentions de financement couvrant les besoins du projet.

DANO est seul centre secondaire ouvert en **2002** (**29 juillet**) avec une alimentation dérivée de la Centrale de Diébougou. A côté de cela, on note la fin des travaux de raccordement des centres de Pô et Léo au réseau Nord Ghanéen et la mise en service des lignes le **30 décembre 2002**.

L'objectif affiché par la Société de réduction des Pertes Non Techniques (PNT), engagé notamment avec la réorganisation de la Section Contrôle des Abonnés et Branchements (SCAB) (fin **2001**) a laissé entrevoir des résultats probants à travers les actions menées courant **2002**. C'est ainsi que les campagnes de contrôle et les activités de contrôle quotidien, combinées à l'exécution des mesures d'urgence issues du Schéma Directeur de Ouagadougou ont permis l'extraordinaire régression du taux de pertes globales de **14 %** à **12,85 %** ! Ces mesures d'urgence ont consisté au renforcement des départs MT N° **15, 2 et 7** dont les câbles ont été portés de **22² Cu** à **75,5² Alm**.

Sur la base du prix moyen de revient **2002** du KWh (**105,91FCFA**), on estime la contrepartie financière de cette régression (**1,15 %**) à **561 489 300FCFA** !

La relative amélioration de la saison pluvieuse en **2001**, a permis une augmentation de **20%** de la production hydroélectrique qui passe de **53 182 MWH** à **63 755 MWH**. Cette progression n'aura toutefois pas autorisé une maîtrise totale de la pointe **2002** qui est passée de **65,6 MW** à **69,4 MW** au CRCO et de **20 MW** à **22,5 MW** au CRCB. Outre cette période de pointe difficile, un incident survenu sur la ligne **132 KV** Ouagadougou-Tenkodogo le **26 juin 2002** a occasionné un déficit d'alimentation du CRCO jusqu'au **12 juillet 2002**.

On peut enfin citer pèle mèle le démarrage des activités de l'unité de Gestion Environnementale en janvier **2002**, celui de l'étude tarifaire et du Schéma Directeur de Ouahigouya, de même que l'informatisation des centres de Tenkodogo, Pouytenga et Gaoua, et l'élaboration du plan d'action opérationnel de lutte contre le VIH/SIDA.

**H - DIRECTION DES ETUDES, DE LA PLANIFICATION
ET DE L'EQUIPEMENT**

I - DEPARTEMENT EQUIPEMENT

L'année **2002** a été marquée essentiellement par les activités suivantes :

- L'étude de l'interconnexion Bobo-Ouaga et la réunion des bailleurs de fonds ;
- Le début de la réalisation du schéma directeur régional de Ouahigouya ;
- L'élaboration de dossiers d'appel d'offres pour l'extension de la centrale de Kossodo ;
- La préparation du projet de Production Indépendante d'Electricité (PIE) ;
- La poursuite du programme de renforcement des centrales dans divers centres ;
- La poursuite des travaux des raccordements de Pô et Léo au réseau Nord ghanéen ;
- La construction de la centrale de Boromo ;
- L'électrification de la ville de Dano ;
- La réalisation de divers travaux de génie civil en partie liés aux projets d'électrification ;
- L'élaboration de dossiers d'études de projets d'électrification ou de génie civil ;

1) - SERVICE GESTION DES PROJETS D'EQUIPEMENTS

Les activités menées se rapportent essentiellement aux dossiers suivants :

Exécution du schéma directeur régional de Ouahigouya

Les travaux réalisés sont le génie civil de la centrale OUAHIGOUYA II et la livraison sur site des équipements de la centrale. Par ailleurs, l'appel d'offres pour la fourniture du matériel des lignes a été bouclé, le contrat signé le **04** novembre **2002** avec un délai de livraison global de **10** mois . Dès le début de **2003**, le montage de la centrale OUAHIGOUYA II commencera, pour **04** mois, suivi du renforcement de la centrale de Tougan.

Amélioration du système électrique de Ouaga (ASEO)

Les livraisons de matériel assurées par des fournisseurs danois ont été effectuées en grande partie. Elles finiront en début **2003**, induisant un retard dans l'exécution du projet qui devait se terminer en fin **2002**.

Les composantes du projet à la charge de la SONABEL sont la réalisation des ouvrages de génie civil, le montage du matériel livré, quelques prestations de fourniture et d'installation d'équipements par des entreprises locales et le recrutement d'un cabinet pour l'audit des comptes en fin de projet. L'exécution de ces composantes a débuté au premier trimestre **2002** mais a été retardée par les livraisons du matériel, si bien que la fin du projet ne peut être prévue qu'au second trimestre de **2003**.

Raccordements de Pô et Léo au réseau Nord ghanéen

Le poste de Pô a été réalisé, suivi des lignes de raccordements terminées le **30** décembre **2002**. Il reste à faire l'alimentation du village frontalier de Dakola et le passage de la tension du réseau de Léo de **20** kV à **34,5** ; provisoirement un transformateur **34,5/20** kV permettant de commencer l'exploitation de la ligne d'interconnexion a été placé. La mise en service des ouvrages des deux centres est effective depuis le **11** février **2003**.

Installation d'IAT sur le réseau 15 kV de Ouaga

La fin des travaux initialement attendue pour fin décembre **2002**, est maintenant prévue pour fin mars **2003**.

Acquisition de groupes pour les centres secondaires

Une nouvelle centrale avec un premier groupe de **500** kVa a été construite à Boromo, un groupe de **1 250** kVa a été installé à la centrale de Dédougou et un groupe tractable de **320** kVa a été acquis. Les centrales de Dori et de Gourcy ont également été renforcées respectivement avec un groupe de **650** kVa et un groupe de **120** kVa.

2) - SERVICE ETUDES ELECTRIQUES

Etude de l'interconnexion Bobo–Ouaga

L'étude de faisabilité et d'avant projet a été bouclée et une table ronde des bailleurs de fonds s'est tenue le **09** décembre **2002**. Les intentions de financements couvrent le coût du projet dans toutes ses composantes. L'élaboration des dossiers d'appel d'offres pour la réalisation du projet commencera en début **2003**.

Electrification de la ville de Dano

La mise en service du réseau de Dano raccordé par ligne à la centrale de Diébougou a eu lieu le **29** juillet **2002**. Un renforcement de la centrale est envisagé afin de tenir la charge des deux villes.

Autres dossiers et projets

L'acquisition d'une réactance pour le poste **225/33** kV n'a pas été possible, faute de financement. Cette acquisition sera faite dans le cadre du projet d'interconnexion Bobo - Ouaga.

L'appel d'offres organisé pour le renforcement d'urgence du poste **33/15** kV de la Patte d'Oie a été déclaré infructueux en raison des prix élevés proposés par les entreprises. Aussi, des achats directs auprès des fabricants sont envisagés.

3) - SERVICE ETUDES MECANIKES ET HYDRAULIQUES

Renforcement centrale Kossodo par deux groupes de 7 MW chacun

Dans le cadre du projet de réforme du secteur de l'énergie, il était prévu de renforcer la capacité de production du CRCO par l'extension de la centrale de Kossodo avec deux groupes devant totaliser **14** MW, afin de faire face à la demande de pointe de **2003**. La mise en service de ces groupes n'interviendra plus que vers septembre 2003 financier.

Renforcement centrale Kossodo par un groupe de 7 MW environ

Vu l'échéance d'installation des deux groupes de **14** MW ci-dessus, la Sonabel a procédé à un appel d'offres accéléré pour l'acquisition en urgence, par crédit fournisseur, d'un groupe de **7** MW environ dont la mise en service était attendue à la pointe de **2003**.

Projet de Production Indépendante d'Electricité (PIE)

Après une collecte de données par missions successives sur le terrain en **2002**, le promoteur du projet effectue actuellement son étude. Son calendrier n'est pas encore connu.

Renforcement de centrales de centres secondaires

Des dossiers ont été élaborés pour le renforcement des centrales de Diébougou, Gaoua et Houndé, ainsi que pour l'acquisition d'un groupe tractable de **500** kVa. Les appels d'offres ont été pratiquement bouclés en fin **2002** et les réalisations s'effectueront en **2003**.

4) - SERVICE GENIE CIVIL

L'avancement de plusieurs chantiers souffrent essentiellement des retards d'exécution imputables aux entreprises.

Des **21** dossiers de travaux prévus sur le budget **2001**, **05** concernent des chantiers exécutés totalement en **2002**, **07** des chantiers en cours d'exécution et **01** un chantier en attente de démarrage.

Pour les **23** dossiers de travaux prévus sur le budget **2002**, **06** concernent des chantiers exécutés totalement en **2002**, **02** des chantiers en cours, **01** un chantier en attente de démarrage, **06** sont au stade de l'appel d'offres et les **08** derniers ont été montés et confiés aux unités bénéficiaires pour organiser les appels d'offres directement à leurs niveaux.

Au titre des travaux remboursables, **20** cabines de postes type 15TS ont été construites, mais il reste **01** dont les travaux ne sont pas encore achevés.

Sur financement de la coopération danoise, des dossiers d'études ou d'exécution ont été montés pour des travaux d'assainissement du domaine de Kossodo et d'intégration des ouvrages dans ce domaine.

Les principales réalisations en **2002** à citer sont les suivantes :

- Nouvelle centrale OUAHIGOUYA II (Bâtiment de la centrale, du poste et des bureaux) ;
- Poste 15 kV à Kossodo, local MOWS, plate-forme et local de dépôtage ;
- Assainissement du domaine de Kossodo ;
- Magasin général à Kossodo, bureaux et clôture du magasin ;
- Magasin du Service Transport à la Patte d'Oie ;
- Bâtiment pour la Distribution à la ZAD à Ouaga ;
- Magasin et bureaux à Bagré ;
- Guichets à Tenkodogo ;
- Centrale de Boromo (Bâtiment de la centrale, villa d'astreinte, local de gardien) ;
- Clôture du terrain de Fada ;
- Aménagement de la centrale de Tougan ;
- Clôture des bureaux de l'exploitation de Koudougou.

II - DEPARTEMENT ETUDES ET PLANIFICATION

Durant l'année **2002**, et conformément à sa mission et ses attributions, le Département Planification et Etudes a mené des activités relevant des données statistiques, d'études et d'évaluations économiques et financières. Le point succinct de ces activités se présente comme suit :

1) - ACTIVITES

Etude tarifaire

Programmée depuis l'année **2000**, ce projet a enfin connu son démarrage effectif au cours du dernier trimestre **2002**. Dans le courant de l'année, et pour se conformer aux procédures du bailleur de fonds (Danida), il s'est agi de prospecter pour trouver un bureau d'études pour réaliser le projet.

Base de données

Le Département a poursuivi comme chaque année l'alimentation de la base des données dans les différents domaines d'activité de la société. Dans la perspective de l'étude tarifaire, l'accent avait été mis sur les données qui étaient particulièrement requises. Ainsi a-t-il élaboré une prévision de la demande de toutes les unités à l'horizon de l'étude (**2020**). Il est à signaler que dès le début de l'étude tarifaire, et bénéficiant de l'assistance du bureau d'études, une base nouvelle a été conçue dans laquelle sont groupées pratiquement toutes les données concernant les unités.

Suivi de paramètres économiques

Il s'agit ici du suivi des paramètres économiques sur lesquels sont indexés les prix de cession du courant par la Côte d'Ivoire et par le Ghana. Ce suivi a donné lieu périodiquement à une actualisation théorique des prix de cession, bien que ceux-ci n'aient pas encore connu de modification dans la pratique.

Simulations et études économiques et financières

Le Département a participé, pour ce qui concerne leurs aspects économique et financier aux études de projets de la société. Il a réalisé ainsi une évaluation financière sommaire de l'impact de la réalisation du projet d'interconnexion Bobo-Ouaga. Pour une étude plus approfondie, particulièrement à l'intention des bailleurs de fonds, le Département a rédigé les termes de référence pour une étude financière prospective.

D'autres études et évaluations ont été réalisées ; l'évaluation d'une proposition d'installation d'un producteur indépendant étant un exemple.

Enfin, le Département a participé à des études conduites par des partenaires extérieurs, enquête profu (pour profil utilisateur) et collecté des données de statistiques économiques pour des organismes nationaux et internationaux.

2) - PERSPECTIVES

L'étude tarifaire : selon les délais contractuels, cette étude est prévue pour être achevée en juillet **2003**.

Plan d'investissement : un projet baptisé « araignée » a été initié par le DEPE, pour élaborer un plan d'investissement relatif aux raccordements des centres isolés aux centres d'une certaine importance.

Structuration des services : il s'agit d'achever, en rapport avec la DRH, la définition des attributions et la structuration des services et les rendre opérationnels, suite à la mise en place de la nouvelle structure organisationnelle.

III - SERVICE ENVIRONNEMENT

Le projet d'Assistance technique à la mise en place d'une **Unité de Gestion Environnementale** à l'intérieur de l'organisation de la SONABEL a débuté ses activités en janvier **2002**.

Les activités réalisées jusqu'à maintenant dans le cadre de la phase I concernent :

- le démarrage du projet ;
- la formation ;
- le bilan environnemental ;
- le programme de mesures d'urgence (PMU) ;
- la Politique Environnementale (PE) ;
- le Système de Gestion Environnementale (SGE) ;
- la sensibilisation environnementale.

La Phase I a été complétée officiellement à la fin juin **2002** par le lancement de la Politique environnementale et l'adoption du Système de Gestion Environnementale (SGE).

La Phase II est centrée principalement sur la réalisation des onze Plans d'Action Environnementale (PAE) développés dans le cadre du SGE durant la Phase I.

1) – UNITE DE GESTION ENVIRONNEMENTALE

L'année **2002** a surtout connu la mise en place de la structure organisationnelle chargée de la gestion environnementale à la SONABEL à savoir :

- Le **Comité de Pilotage (C.P)** du SGE composé de tous les **Directeurs Centraux** et présidé par le **Directeur Général** de la SONABEL; il assure la mise en application efficace du SGE sur la base de la **Politique Environnementale** de la SONABEL.
- Les deux **Groupes de travail Production (Hydraulique et Thermique) d'une part et Distribution-Transport** d'autre part; ils sont chargés des différentes analyses relatives à la gestion environnementale et de l'élaboration de procédures adaptées aux différentes activités pratiques concernant la production, le transport et la distribution.
- Les **Responsables Techniques** des différents Plans d'Action Environnementale (P.A.E) ; ils ont comme tâche principale de mettre en oeuvre les P.A.E élaborés .
- Les **Correspondants Environnementaux** au nombre de vingt et cinq (**25**) choisis dans les principales unités de la SONABEL ; Ils ont pour rôle de servir de point d'appui local à la mise en œuvre de la politique environnementale (PE) et du Système de Gestion Environnementale (SGE).

Depuis septembre **2002**, toute la structure est opérationnelle.

2) – UNITE DE GESTION ENVIRONNEMENTALE

Depuis avril 2002, les bilans environnementaux des unités suivantes sont réalisés :

- centrales Ouaga I et II ;
- centrale de Kossodo ;
- centrales Bobo I et Bobo II ;
- district de Bobo ;
- poste électrique de Patte d'Oie ;
- unités de Dori et Kaya ;
- unités de Diébougou et Gaoua ;
- district et poste électrique de Banfora ;
- unités hydroélectriques et de transport de Banfora.

3) – PLANS D'ACTION ENVIRONNEMENTALE (PAE)

Onze (**11**) P.A.E ont été adoptés en septembre **2002** ; le résumé de leur mise en œuvre est le suivant :

- extension de la sensibilisation du personnel qui a permis de toucher plus de **250** personnes ;
- formation de responsables chargés de projets ;
- analyses avec des propositions pour améliorer le mode de gestion des déchets liquides ;
- acquisition de fûts adéquats, d'un bac pour le stockage du pyralène ;
- inventaire général de tous les rebuts ou déchets solides en vue de l'organisation de ventes aux enchères publiques ;
- intégration de la gestion environnementale dans plusieurs projets(centrale de Boromo, de Ouahigouya II, extension de la centrale de Kossodo, Projet de nouvelle centrale de **14** MW..) ;
- enregistrements et remplissage de plusieurs fiches concernant la gestion environnementale ;
- confections de fiches de projets concernant le traitement des sols pollués et la pollution de la nappe phréatique du site de la centrale Ouaga I.

IV - DEPARTEMENT DES TECHNIQUES D'EXPLOITATION

L'année **2002** a été marquée essentiellement par les activités suivantes :

- Elaboration d'un projet d'instruction relative aux habilitations de signature et délégation de pouvoirs dans le cadre de la réorganisation de la SONABEL ;
- Elaboration de projets d'instruction et de procédures relatives aux plans d'actions environnementales ;
- Mise à jour d'instructions consécutivement à la mise en application de la nouvelle organisation ;
- Elaboration de projets d'instructions relatives à la mise en oeuvre des recommandations et solutions issues de l'Atelier sur la Qualité de service et le recouvrement ;
- Elaboration de nouveaux supports adaptés à la nouvelle organisation (fiches d'ouverture de crédits, facture de branchement BT, demande d'achat, demande d'approvisionnement, etc...)
- Participation aux travaux de la commission chargée de la réorganisation des structures relevant des nouveaux services suite à l'adoption du nouvel organigramme SONABEL ;
- Participation aux travaux de la commission chargée de la relecture du statut et du règlement intérieur de la SONABEL ;
- Participation aux travaux de la commission chargée de l'analyse des dossiers de réclamations formulées par les agents ;
- Réorganisation du Service Documentation & Archives en vue de son transfert au siège ;
- Visites de **45** unités et de chantiers effectuées par le Service Prévention & Sécurité dans le cadre de la gestion de la sécurité des ouvrages et des personnes ;
- Organisation de séances de lutte contre l'incendie dans les unités en vue de familiariser les agents au maniement des moyens d'extinction du feu et de développer leurs réflexes de sécurité ;
- Formation et animation des comités d'hygiène et de sécurité afin de leur permettre de jouer pleinement leur rôle dans les unités ;
- Organisation de séances d'information sur les risques électriques à l'attention des différents agents des unités ;

1 - SERVICE PREVENTION SECURITE

Les visites d'unités

Quarante quatre (**44**) unités ont reçu la visite du service au cours de l'année **2002**.

La lutte contre l'incendie

Le risque d'incendie étant réel et permanent dans les unités de Production Thermique et dans les Postes Haute Tension, une attention particulière a été accordée à la gestion de ce risque, à travers des visites d'installations et des exercices d'entraînement auxquels les premiers responsables des unités sont associés.

On note pour l'année **2002**, la participation de **119** agents à ces séances.

La formation

Dans les **44** unités visitées, l'encadrement des Comités d'Hygiène et de Sécurité a permis d'échanger avec **167** agents. Cependant la participation effective des gardiens à la gestion du risque incendie reste aléatoire du fait de leur mobilité et de leur rattachement hiérarchique.

Par ailleurs, **109** agents ont bénéficié de séances de formation sur les risques électriques.

Autres activités

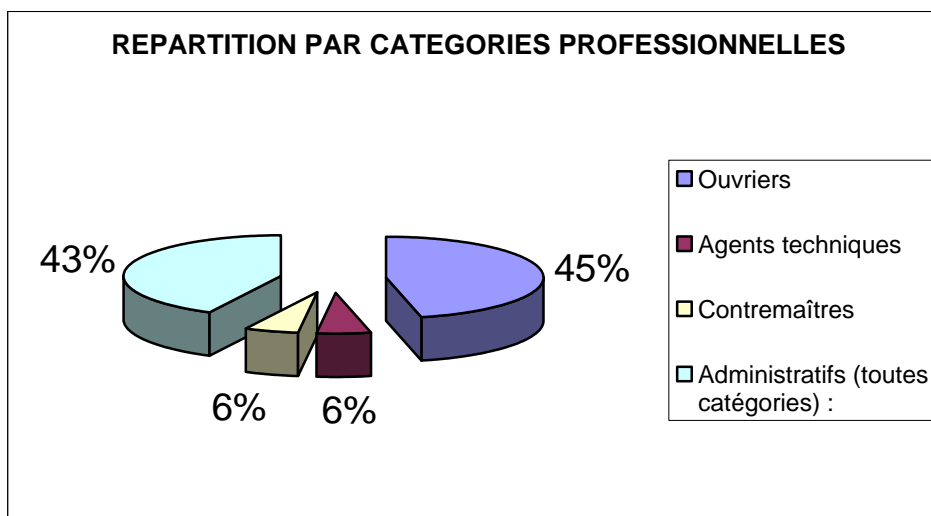
Le service a participé activement à divers groupes de travail sur des points touchant directement ou indirectement la sécurité :

- suivi de l'évolution de la réalisation du système incendie de Ouaga II ;
- participation aux travaux de la Commission Nationale de Sécurité dans les Etablissements recevant du public dont SONABEL est membre ;
- mesure des niveaux de bruit dans certaines unités.

Statistiques des accidents

Cette année, on dénombre **56** accidents contre **64** en **2001**.

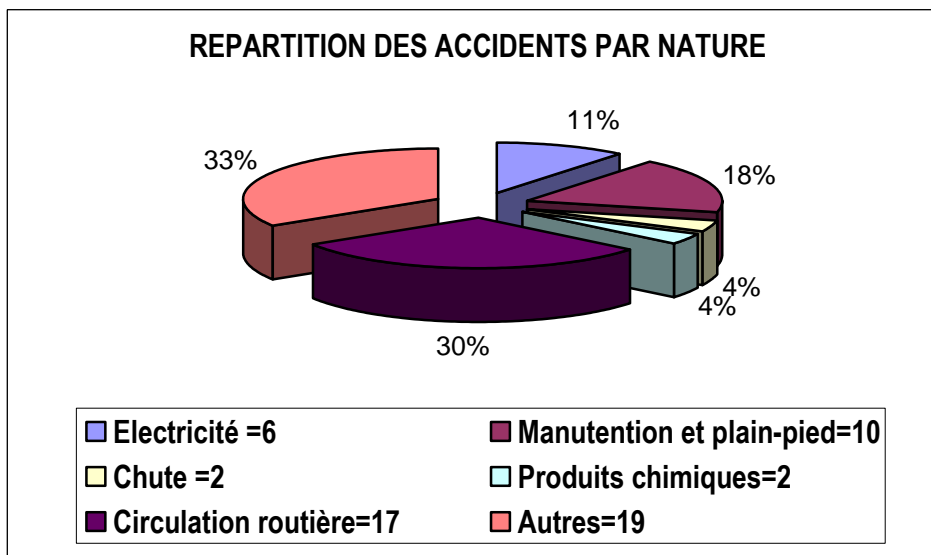
Le regroupement des accidents par catégories professionnelles met en relief les classes de travailleurs les plus exposés aux accidents de travail et de trajet :



La nature des accidents

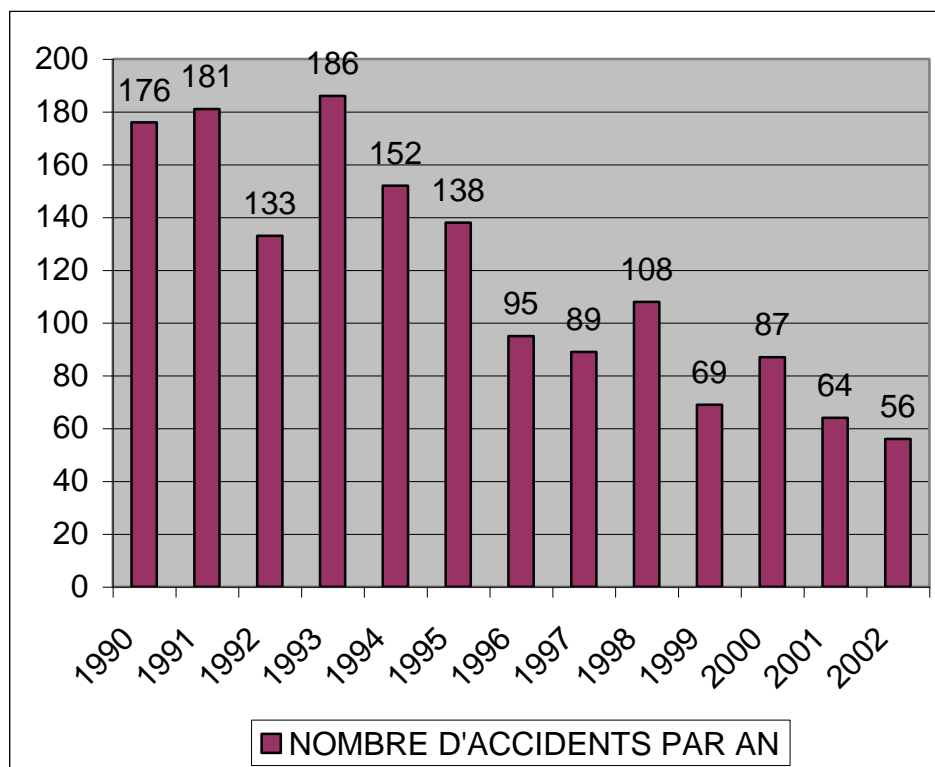
En **2002**, l'on en enregistré **6** accidents d'origine électrique, comme en **2001** ; l'inattention et le manque de respect rigoureux des règles de sécurité sont les facteurs déterminants de la survenue de ces accidents.

La répartition des accidents par nature donne le tableau suivant :



L'évolution du nombre d'accidents par année

On note dans l'ensemble ces dernières années, une diminution du nombre d'accidents enregistré dans l'année. Ceci est lié à l'impact des formations ainsi qu'à une meilleure qualification des agents.



I - DIRECTION DE LA PRODUCTION ET DU TRANSPORT

I - INTRODUCTION

La Direction de la Production et du Transport (DPT) a en charge l'exploitation et la maintenance des ouvrages de production et de transport du réseau interconnecté du Centre Régional de Consommation de Ouagadougou (CRCO) exceptée la centrale de Koudougou et ceux du Centre Régional de Consommation de Bobo (CRCB).

La production et l'importation d'énergie électrique totale de la DPT en **2002** est de **429 751 MWH** contre **394 157 MWH** en augmentation de **9,03 %** par rapport à celle de **2001** et se décompose comme suit :

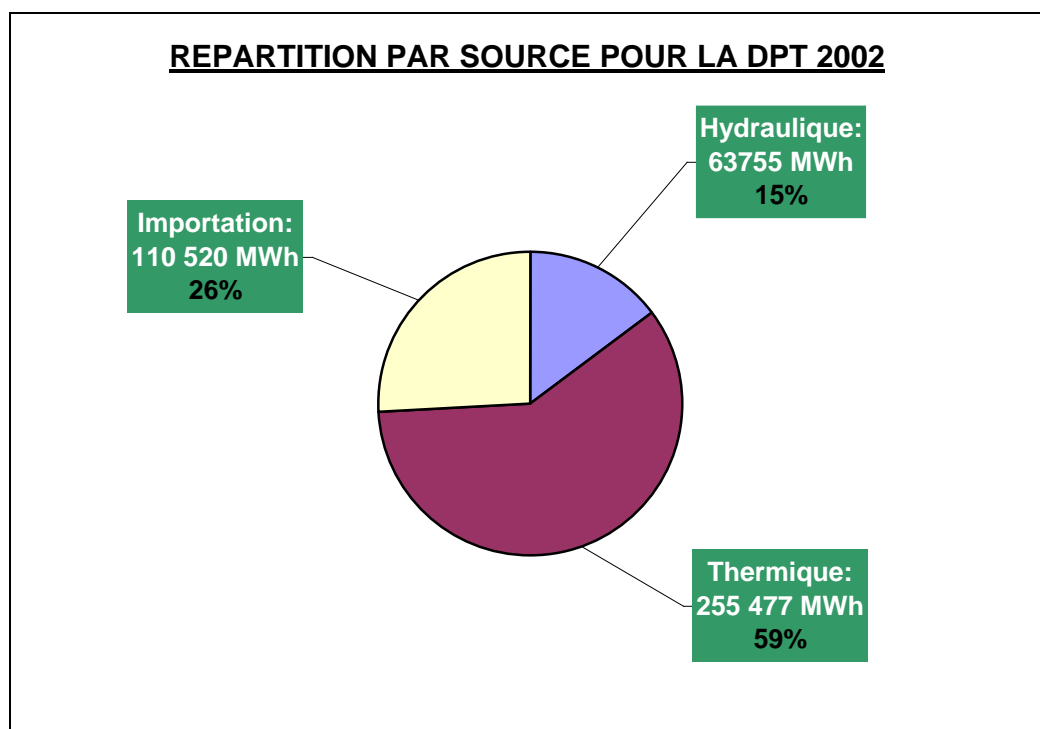
- **Centrales hydroélectriques** : **63 755 MWH** contre **53 182 MWH** en **2001** soit une augmentation de **20 %** due à une meilleure pluviométrie en **2001** par rapport à **2000**.
- **Centrales thermiques** : **255 477 MWH** contre **274 310 MWH** en **2001** soit une baisse de **6,87 %** à cause principalement de l'arrêt des centrales de Bobo-Dioulasso pendant toute l'année **2002** contrairement à l'année **2001** où elles ont été en marche pendant plus de trois mois.
- **Energie importée** : **110 520 MWH** contre **66 665 MWH** en **2001** soit une augmentation de **65,78 %**, l'importation d'énergie ayant couvert toute l'année **2002** contrairement à l'année **2001** où elle a commencé en avril. Elle représente **25,72 %** de l'énergie totale (production et importation) de la DPT.

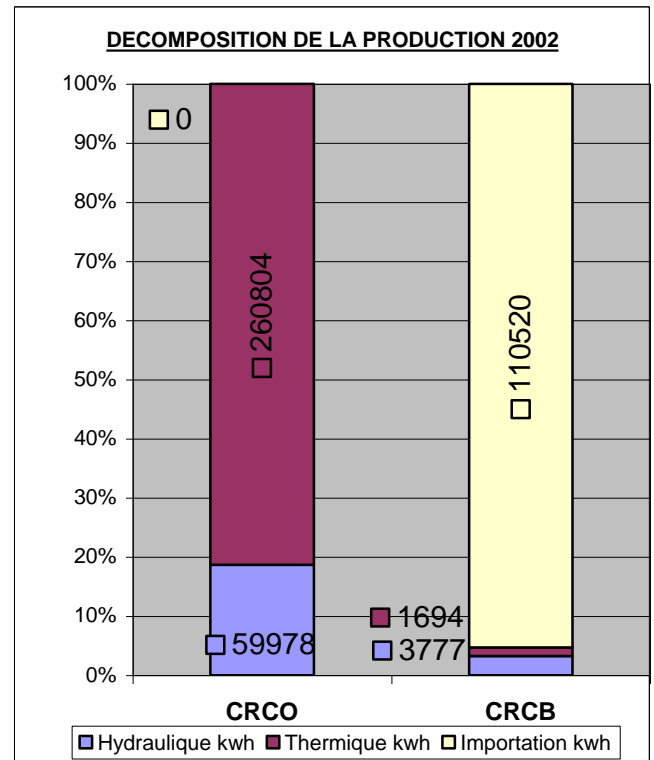
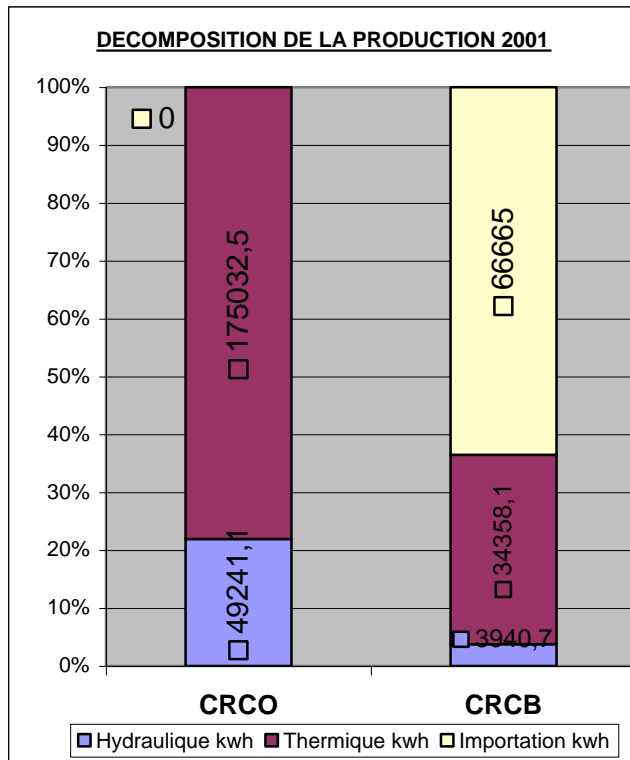
La **production d'énergie électrique** totale des centrales de la DPT au **CRCO** est de **313 761** (MWH) contre **289 193 MWH**, soit une augmentation de **8,50 %** par rapport à celle de **2001**.

La **production et l'importation d'énergie électrique** totale du **CRCB** sont de **115 991 MWH** contre **104 964 MWH**, soit une augmentation de **10,51 %** par rapport à celle de **2001**.

L'**énergie livrée** par la DPT au réseau de la distribution est de **411 033 MWH** contre **377 740 MWH** en **2001**, soit une augmentation de **8,81 %**. Le rendement global du réseau production transport est de **95,64 %**.

La **puissance de pointe maximale** enregistrée au niveau du **CRCO** est de **69,4 MW** contre **65,6 MW** en **2001**, soit une augmentation de **5,79 %**. Celle enregistrée au **CRCB** est de **22,5 MW** contre **20 MW** en **2001**, soit une augmentation de **12,5 %**.





II - DEPARTEMENT PRODUCTION HYDRAULIQUE

La production d'énergie hydroélectrique est de **63 755 MWH** contre **53 182 MWH** en **2001**, soit une hausse de **19,88 %**. Cela est dû à une meilleure pluviométrie enregistrée en **2001**.

L'énergie produite à Kompienga est de **17 965 MWH** contre **28 518 MWH** en **2001**, soit une baisse de **37 %**, pour un productible initial de **44 000 MWH/an** révisé à **33 000 MWH/an** compte tenu des faibles pluviométries enregistrées ces quinze dernières années. La baisse de production en **2002** est liée au fait que le remplissage n'était pas satisfaisant (taux de remplissage : **48%** en **2000** et **44 %** en **2001**). En plus il fallait nécessairement gérer les stocks d'eau de manière à avoir de la puissance disponible pour le passage de la pointe **2002**.

A Bagré, l'énergie produite est de **42 013 MWH** contre **20 723 MWH** en **2001**, soit une hausse de **102,70%**, pour un productible estimé à **44 000 MWH/an**. Cette hausse de production est due à un meilleur taux de remplissage du barrage enregistré en **2001**. (**80%** contre **50%** en **2000**).

L'énergie totale produite par les mini centrales de Tourni - Niofila est de **3 777 MWH** en **2002** contre **3 941 MWH** en **2001**, soit une baisse de **4%** (le remplissage de la retenue a été faible en **2002**).

Les chiffres caractérisant l'activité principale du département sont consignés dans le tableau suivant :

	KOMPIENGA	BAGRE	TOTAL BAGRE ET KOMPIEN GA	NIOFILA	TOURNI	TOTAL NIOFILA ET TOURNI	TOTAL GENERAL DPH
1.ENERGIE BRUTE PRODUITE (MWH)							
Centrale hydroélectrique	17964,70	42013,00	59977,70	2904,77	872,26	3777,03	63754,73
Centrale thermique	41,15						
2.ENERGIE LIVREE (MWH)							
au réseau par Centrale hydroélectrique	16509,00	40446,00	56955,00	2791,80	859,70	3651,50	60606,50
au village par Centrale hydroélectrique	628,96	117,64	746,60				
au village par centrale thermique	28,28						
3 .CONS. DES AUXILIAIRES (MWH)							
Centrale hydroélectrique	326,27	468,31	794,58	62,59	21,86	84,45	879,03
centrale thermique	12,87						
4 .DONNEES HYDROLOGIQUES							
pluviométrie en mm	723,0	791,0					
apports annuels en hm3	353,96	1309,85					
cote amont mini en m	168,61	227,06					
cote amont saison maxi en m	171,73	233,72					

1) - SERVICE PRODUCTION HYDROELECTRIQUE DE KOMPIENGA

- Exploitation de la centrale hydraulique

L'énergie brute produite en **2002** est de **17 965 MWH** contre **28 518 MWH** en **2001**, soit une baisse de **37 %**. Elle est répartie de la manière suivante :

- **91,90 %** de l'énergie produite, soit **16 509 MWH**, ont été livrées au réseau de transport ;
- **1,82 %** de l'énergie produite, soit **326,3 MWH** ont été consommées par les auxiliaires de l'usine ;
- **2,78 %** de l'énergie produite, soit **500,5 MWH** représentent la consommation du poste 132 kV ;
- **3,50%** de l'énergie produite, soit **629 MWH** ont été livrées au réseau de distribution du village.

L'énergie reçue du CRCO est de **690 MWH** contre **540 MWH** en **2001**, soit une hausse de **27,78%**.

2) - SERVICE PRODUCTION HYDROELECTRIQUE DE BAGRE

- Exploitation de la centrale hydraulique

L'énergie brute produite est de **42 013 MWH** contre **20 723 MWH** en 2001, soit une hausse de **102,70 %**. La production a été nettement en hausse par rapport à celle de l'année précédente et proche du productible de l'usine qui est de **44 000 MWH/an**. Elle est répartie de la manière suivante:

- **96,27 %** de l'énergie produite, soit **40 446 MWH** ont été livrées au réseau de transport ;
- **1,11 %** de l'énergie produite, soit **468,3 MWH** ont été consommées par les auxiliaires de l'usine ;
- **2,34 %** de l'énergie produite, soit **984,1 MWH**, représentent la consommation du poste de départ 132 kV ;
- **0,28 %** de l'énergie produite, soit **117,6 MWH** ont été livrées au réseau de distribution du village.

L'énergie reçue du CRCO est de **353 MWH** contre **703 MWH** en **2001**, soit une baisse de **49,79 %**.

NB : la centrale a été exploitée en îlotage lors de la chute des pylônes sur la ligne Ouaga-Tenkodogo pour l'alimentation des villes de Bagré, Tenkodogo, Koupéla, Pouytenga et de Zorgho du **27 juin à 13 h** au **10 juillet 2002 à 16 h 06 mn**. La charge des groupes a varié entre **0,7** et **1,7 MW**.

3) - DIVISION PRODUCTION HYDROELECTRIQUE DE NIOFILA ET TOURNI

- Exploitation des centrales

La production d'énergie à Niofila et Tourni a atteint en **2002** un niveau satisfaisant (par rapport à la puissance disponible) malgré la panne enregistrée sur l'excitatrice du groupe 1 de Niofila. Elle est de **3 777 MWH** (**2 905 MWH** pour Niofila et **872 MWH** pour Tourni) contre **3 941 MWH** en **2001**, soit une baisse de **4 %**.

L'énergie produite se répartit comme suit :

- **96,68 %** de l'énergie produite, soit **3 652 MWH** ont été livrées au réseau de transport ;
- **2,23 %** de l'énergie produite, soit **84,5 MWH** ont été consommées par les auxiliaires des centrales ;
- **1,09 %** de l'énergie produite, soit **41,2 MWH**, représentent la consommation des postes de départ 33 kV,

L'énergie reçue du CRCB est de **63,9 MWH**.

Malgré ce résultat encourageant, l'énergie livrée en **2002** ne représente que **44,48 %** de l'énergie qui peut être livrée en année moyenne et qui est estimée à **8 100 MWH**.

La cause principale de ce déficit est la limitation des puissances exploitables des groupes depuis **1999**, suite aux avaries de leur volant survenues en **1998**. Cette limitation faut -il le rappeler, a été faite par le constructeur des turbines pour permettre une exploitation provisoire dans l'attente d'une réhabilitation.

4) SERVICE HYDRAULIQUE

a) - Surveillance et entretien des barrages et ouvrages annexes

- Barrage de Komienga

· Hydrologie

Pluviométrie enregistrée	: 723 mm ;
Cote minimale	: 168,61 le 01 juillet 2002 ;
Cote maximale	: 172,07 le 01 janvier 2002 ;
Apport annuel	: 353,06 hm³ ;
Volume à la cote maximale	: 705,3 hm³ soit un taux de remplissage de 34,40% ;

- Barrage de Bagré

· Hydrologie

Pluviométrie enregistrée	: 791 mm
Cote minimale	: 227,06 le 27 juin 2002
Cote maximale	: 233,72 le 14 octobre 2002
Apport annuel	: 1 309,85 hm³
Volume à la cote maximale	: 1 431,20 hm³ soit un taux de remplissage de 83,21% .

· Barrages de Niofila et Tourni

L'état et le fonctionnement des ouvrages de génie civil sont satisfaisants. Les dégradations constatées concernent principalement les pistes d'accès et l'étanchéité de l'aspirateur de Niofila.

La réhabilitation des mini centrales prévue depuis **2001** est toujours attendue. Il faut rappeler que cette réhabilitation permettra d'atteindre un niveau de production qui permettra de rentabiliser les investissements consentis pour leur réalisation.

5) - Conclusion

La contribution des centrales hydrauliques de Kompienga et Bagré a été importante pour le passage de la pointe de **2002** dans le CRCO, la production globale d'énergie d'origine hydraulique ayant augmenté par rapport à **2001**.

Par ailleurs, une recherche d'entreprises à même de réaliser les expertises des centrales de Kompienga et de Bagré en **2003** pour une mise à niveau de leurs équipements est en cours.

III - DEPARTEMENT PRODUCTION THERMIQUE

Le Département Production Thermique a en charge l'exploitation et la maintenance des centrales thermiques du CRCO et du CRCB excepté la centrale de Koudougou. Il comprend le Service Production Thermique Ouagadougou (SPT-O) et le Service Production Thermique Bobo (SPT-B). Il a donc en charge la gestion des centrales Ouaga **1**, Ouaga **2**, Kossodo, Bobo **1** et Bobo **2**.

L'année **2002** a encore été une année difficile pour la production thermique en général et particulièrement pour les centrales du Service Production Thermique OUAGA dont les groupes ont été fortement sollicités durant la période chaude.

Les chiffres caractéristiques de production des centrales du Département Production Thermique que sont les énergies produites et livrées, les consommations spécifiques de combustible et les consommations spécifiques de lubrifiants, ont connu des évolutions favorables au cours de l'exercice **2002**.

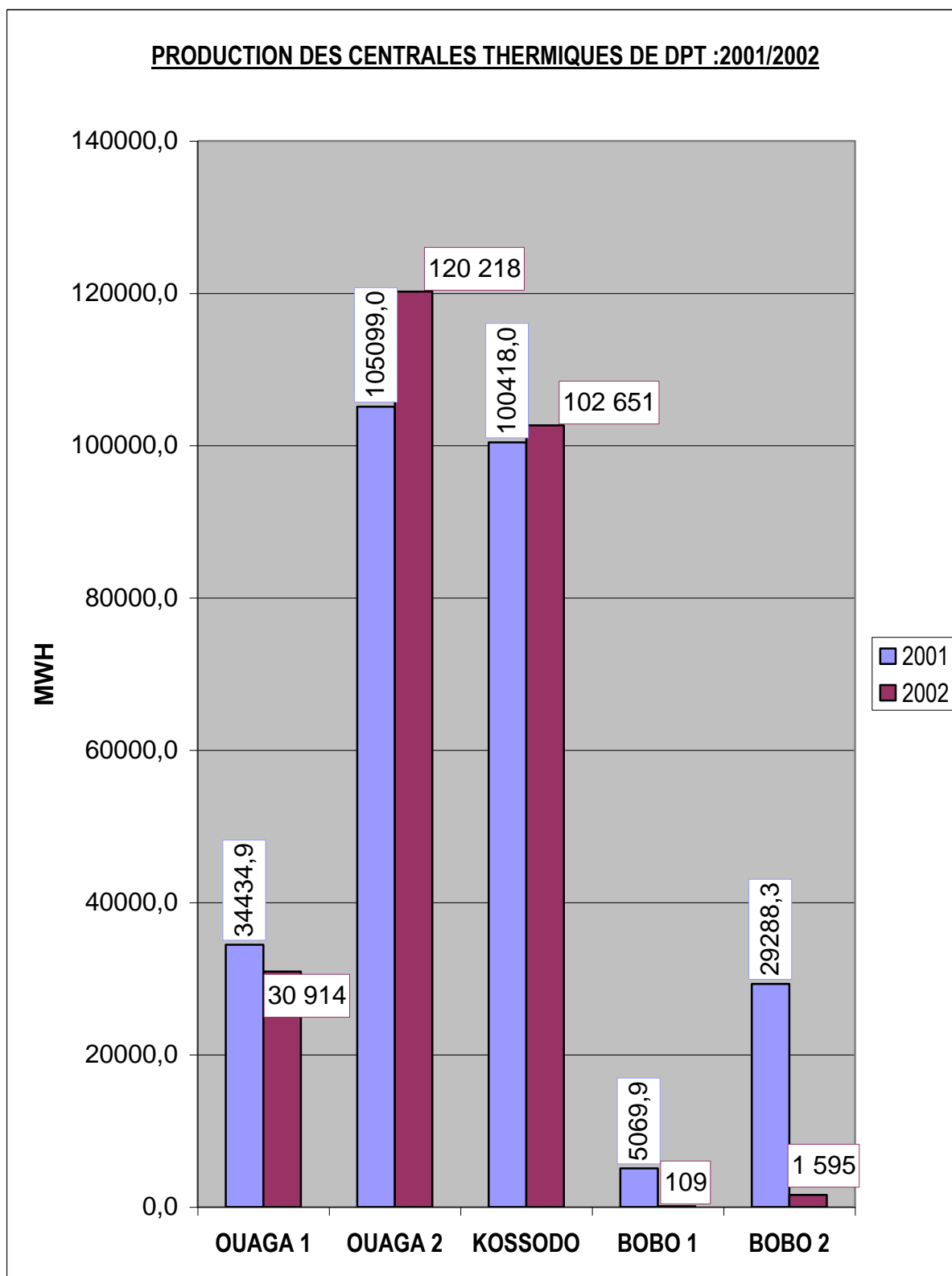
Les améliorations constatées sur ces chiffres sont essentiellement liées aux effets positifs de la réhabilitation de la centrale Ouaga **II** dont les travaux se poursuivront jusqu'en juillet **2003**, à l'apport de la nouvelle centrale de Kossodo et à la mise en réserve froide des centrales thermiques de Bobo **I** et de Bobo **II**.

1) - Energie produite-Energie livrée

L'énergie produite par les centrales du Département Production Thermique s'élève à **255 477** MWH. Cette production est en baisse (mise en réserve froide des centrales thermiques de Bobo) de **6,86** % par rapport à celle de l'exercice **2001** qui se chiffrait à **274 310** MWH.

La production des centrales du Service Production Bobo (SPTB) représente à peine **0,70** % de cette production.

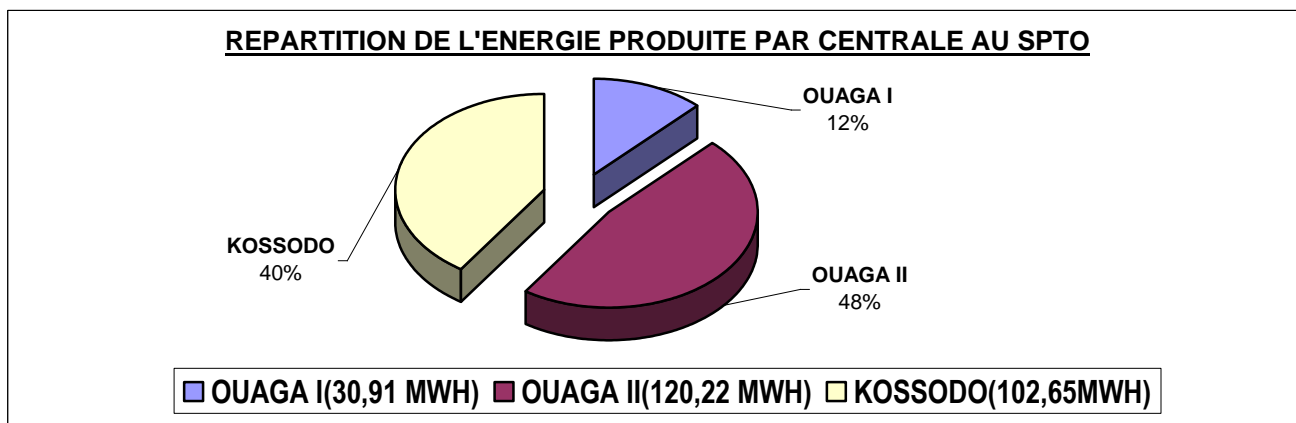
L'énergie livrée par les centrales thermiques du DPTTh aux réseaux du CRCO et du CRCB durant cette année est en baisse dans les mêmes proportions que l'énergie produite avec **245 367** MWH contre **264 025** MWH en **2001**.



2) - Service production thermique Ouagadougou (SPTO)

Les centrales du SPTO ont produit **253 783 MWH** contre **239 952 MWH** soit une augmentation de **5,76 %** par rapport à l'exercice **2001**.

L'énergie livrée au réseau du Centre Régional de Consommation de Ouagadougou en **2002** est de **243 715 MWH** contre **230 729** en **2001**. Elle a augmenté à peu près dans les mêmes proportions que l'énergie produite. Cette énergie représente **79,73 %** de l'énergie totale livrée au CRCO en **2002**.



3) - Service Production Thermique Bobo (SPT-B)

Seulement **1 694 MWH** ont été produites par les centrales du SPTB contre **34 358 MWH** en **2001**. Cette énergie produite a subi une importante régression (**95 %**) par rapport à l'exercice **2001**. L'année **2002** a été la première année pleine de la mise en réserve froide des centrales de Bobo.

Les centrales Bobo I et Bobo II ont été mises en service dans les circonstances suivantes :

- essais mensuels en charges des groupes ;
- marches des centrales lors des entretiens périodiques et des incidents de la ligne de transport Ferkéssédougou - Bobo.

La production d'énergie se répartit de la façon suivante :

- **Centrale BOBO I : 109 MWH** contre **5 070 MWH** en **2001**, soit une baisse de **97,86 %** ;
- **Centrale BOBO II : 1 595 MWH** contre **29 288 MWH** en **2001** soit une baisse de **95,04 %**.

4) - Evolution de la consommation des auxiliaires

Les auxiliaires des centrales du DPTb ont consommé **10 169 MWH** contre **10 286 MWH** en **2001**, soit une baisse de **1,14 %**.

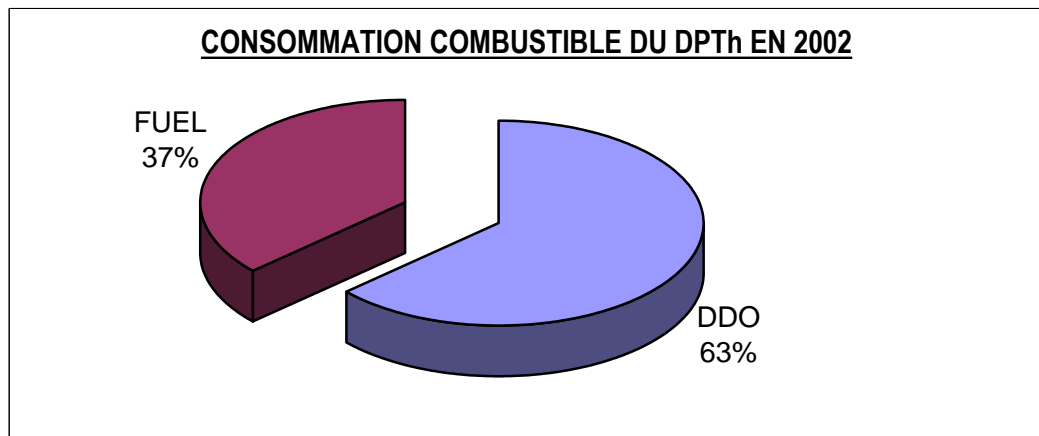
Le taux de consommation des auxiliaires est de **3,98 %** de l'énergie produite en **2002**. Elle a légèrement augmenté par rapport à **2001** où elle s'élevait à **3,75 %** de l'énergie produite. Cette légère dégradation du taux de consommation des auxiliaires est due aux centrales OUAGA I et KOSSODO où la mise en place des équipements complémentaires se poursuit. La consommation des auxiliaires de OUAGA I n'est pas directement liée à l'énergie produite car cette centrale ne fonctionne pas en continu.

La consommation des auxiliaires s'est sensiblement améliorée à OUAGA II en passant de **4,01 %** en **2001** à **3,72 %** de l'énergie produite en **2002**. Cette amélioration est due au remplacement de certains anciens auxiliaires par des nouveaux dont les rendements sont meilleurs.

5) - Consommations de combustible

La consommation totale de combustible des centrales du DPTb se chiffre à **60 437 tonnes**. Cette consommation est en baisse de **8,47 %** comparativement à celle de l'année **2001** où elle s'élevait à **66 032 tonnes**. Cette baisse est plus importante que celle de l'énergie produite pendant les mêmes périodes.

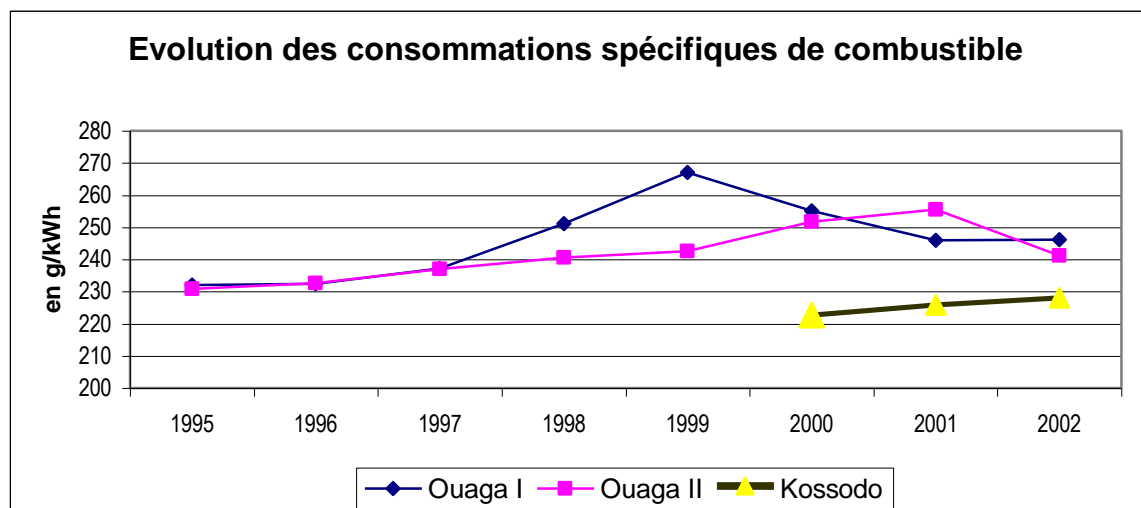
La consommation de DDO est en hausse de **3 %** tandis que celle du fuel oil a subi une baisse de **23,3 %** par rapport à l'année **2001**. La baisse de la consommation du fuel est essentiellement liée à la mise en réserve froide de la centrale Bobo II qui marchait au fuel.



La proportion de consommation du fuel par rapport à la consommation totale de combustible est passée de **44 %** en **2001** à **37 %** en **2002**. Cette dégradation est due aux facteurs suivants :

- mise en réserve froide de Bobo II qui avait marché au fuel pendant près de **4** mois en **2001**,
- travaux de remplacement des modules de centrifugation de fuel et des feeder booster de **OUAGA II**
- quelques ruptures de stocks de fuel.

La consommation spécifique moyenne de combustible obtenue cette année s'élève à **236,6 g/kWh**. Cette consommation spécifique s'est améliorée de **4** points par rapport à celle obtenue en **2001** qui se chiffrait à **240,7 g/kWh**. Cette amélioration est exclusivement due à la centrale **OUAGA II** dont l'état des groupes et des auxiliaires s'est beaucoup amélioré du fait de la réhabilitation.



La consommation spécifique de **OUAGA II** est passée de **255,6 g/kWh** en **2001** à **241,1 g/kWh** en **2002**. Les consommations spécifiques de combustible des centrales **OUAGA I** et **KOSSODO** se sont par contre dégradées en **2002**. Des efforts devront être faits pour l'amélioration de ces consommations en **2003**.

6) - Consommations d'huile

Les centres de production du Département Production Thermique ont consommé **490,4** tonnes de lubrifiants contre **571,8** tonnes en 2001, soit une baisse de **14,23%**.

Les huiles pour fuel ont constitué **79 %** de la consommation totale d'huile contre **21 %** pour les huiles pour DDO. La baisse de la consommation d'huile est due à la mise en réserve froide des centrales de BOBO dont la consommation d'huile en **2002** représente à peine **15 %** de leur consommation en **2001**.

La consommation des centrales de OUAGA a légèrement progressé de **0,7 %**.

La consommation spécifique moyenne d'huile est passée de **2,08 g/kWh** en **2001** à **1,92 g/kWh**.

Cette amélioration est encore due à la centrale OUAGA II où la consommation spécifique d'huile a baissé de **14,48 %** du fait du meilleur état des groupes.

La consommation spécifique d'huile s'est par contre dégradée de **29 %** à OUAGA I. Cette dégradation de la consommation spécifique d'huile est surtout liée au fonctionnement irrégulier de la centrale au second semestre de l'année.

La meilleure consommation spécifique d'huile a été obtenue à KOSSODO.

7) - Consommation d'eau

La quantité totale d'eau consommée dans les centrales du DPTTh s'élève à **137 299 m³** en **2002** avec une consommation spécifique de **5,37 m³** pour **10 MWh**. La plus importante consommation d'eau **130 328 m³** a été enregistrée à la centrale OUAGA II avec une consommation spécifique de **8,6 m³** pour **10 MWh**. Cette consommation spécifique importante est liée à la nature du système de refroidissement de cette centrale. La consommation spécifique d'eau la plus faible a été obtenue à la centrale de KOSSODO avec **0,29 m³** pour **10 MWh**.

La consommation d'eau reste élevée à BOBO I bien que la production d'électricité soit très faible. Cette consommation d'eau qui s'élève à **17 117 m³** est supérieure à celle de OUAGA I (**8 393 m³**). Cette consommation anormale est due à des fuites d'eau au niveau des bassins de refroidissement de la centrale.

8) - Durées d'indisponibilités

Durée d'indisponibilité d'entretien et de révision (DIER)

Les groupes des centrales du DPTTh ont été immobilisés pendant **11 724** heures pour les entretiens et les révisions en **2002**. Cette durée d'immobilisation s'est beaucoup améliorée par rapport à **2001** où elle s'élevait à **21 767**. Cette amélioration est surtout due aux centrales OUAGA I et OUAGA II.

	OUAGA I	OUAGA II	KOSSODO	BOBO I	BOBO II	DPTTh
DIER 2002	375	1 327	1370	2 592	6 060	11 724
DIER 2001	3 056	16 137	0	0	2 574	21 767

Durée d'indisponibilité accidentelle- fiabilité (DIAF)

Les durées d'indisponibilité accidentelles des groupes ont par contre été plus importantes en **2002** avec **20 452** heures. Les longues durées d'indisponibilité accidentelles ont été observées à OUAGA II où les groupes PA ont été immobilisés pendant la majeure partie de l'année.

	OUAGA I	OUAGA II	KOSSODO	BOBO I	BOBO II	DPTTh
DIAF 2002	691	19 305	456	0	0	20 452
DIAF 2001	3 495	9 679	0	0	283	13 457

9) - Coûts du kWh aux postes combustibles et huiles

Le coût des combustibles et lubrifiants consommés en **2002** par les centrales relevant du DPTH s'élève à **9 569,6** millions de francs.

Il en résulte un prix de revient aux postes combustibles et lubrifiants **37,46 F/kWh**. Ce prix de revient est sensiblement le même que celui obtenu en **2001 (37,41 F/kWh)**.

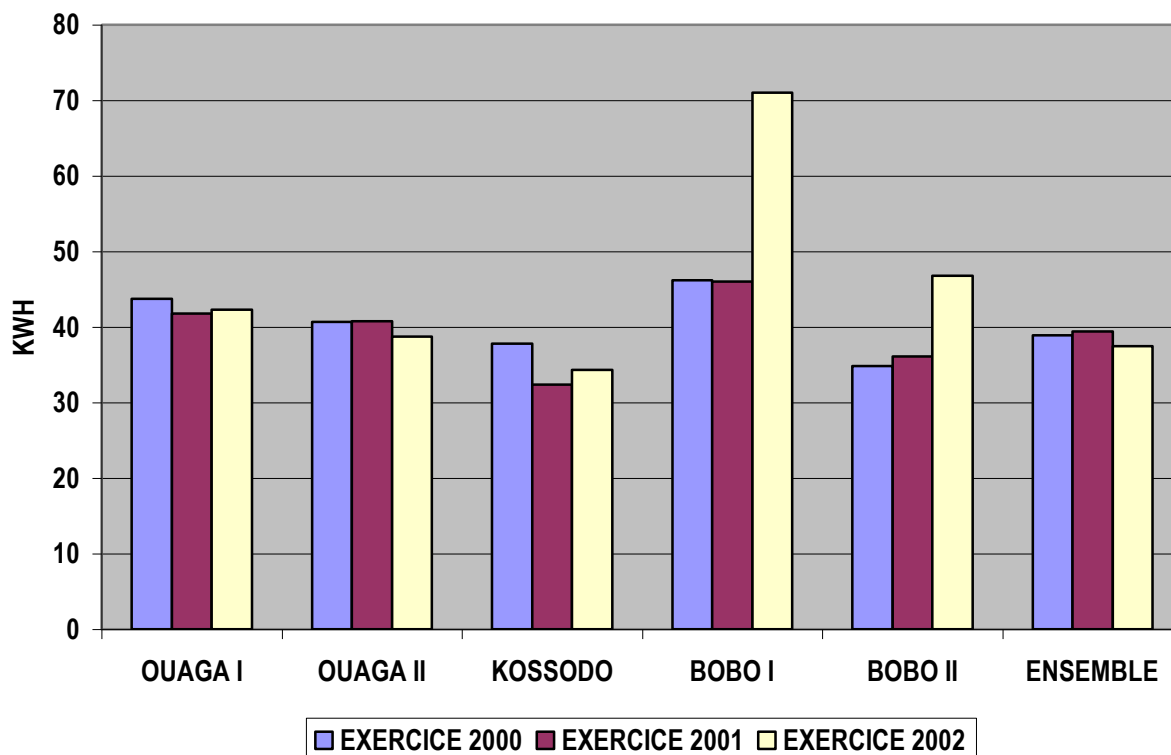
Les huiles utilisées interviennent pour **6 %** dans le prix de revient du kWh contre **94 %** pour les combustibles.

Les prix de revient les plus élevés ont été constatés à Bobo II et Bobo I où on note un renchérissement par rapport à l'année **2001**. Cela s'explique par les fonctionnements de maintien qui sont effectués dans le cadre des opérations de mise en réserve froide de ces centrales.

VARIATION DU COÛT DU kWh AUX POSTES COMBUSTIBLE ET HUILE

CENTRALE	EXERCICE 2000	EXERCICE 2001		EXERCICE 2002	
	COÛT MOYEN(fcfa)	COÛT MOYEN(fcfa)	VAR	COÛT MOYEN(fcfa)	VAR
OUAGA I	43,73	41,8	-4,41	42,3	1,20
OUAGA II	40,7	40,73	0,07	38,71	-4,96
KOSSODO	37,8	32,39	-14,31	34,35	6,05
BOBO I	46,16	46,04	-0,26	71	54,21
BOBO II	34,86	36,08	3,5	46,78	29,66
ENSEMBLE	38,93	39,41	1,23	37,46	-4,94

COÛT DU kWh AU POSTE COMBUSTIBLE ET HUILE



IV - DEPARTEMENT TRANSPORT ET MOUVEMENT D'ENERGIE

Le Département Transport et Mouvements d'Énergie assure d'une part l'entretien et l'exploitation des ouvrages de transport d'énergie et d'autre part la coordination de l'exploitation des systèmes électriques des deux Centres Régionaux de Consommation CRCO et CRCB .

1) - SERVICE MOUVEMENT D'ENERGIE OUAGA

Au CRCO, la pluviométrie moyenne enregistrée en **2001**, les nombreuses indisponibilités des ouvrages de la production thermique (groupes G7 à G8 non concernés par la réhabilitation) et la chute des pylônes de la ligne **132** KV Ouaga-Tenkodogo intervenue le **26** juin **2002** ont rendu difficile la satisfaction de la demande.

Cependant le passage de la période de pointe **2002** s'est effectuée avec moins de désagréments qu'en **2001**. L'énergie non distribuée de la période pour cause de déficit de puissance a connu une régression par rapport à l'année précédente. Le déficit maximal enregistré de **9,7** MW le **02** avril, jour de la pointe, aurait pu être amoindri s'il n'y avait pas eu des retards dans l'exécution du planning d'entretien.

- SERVICE TRANSPORT MOUVEMENT D'ENERGIE BOBO

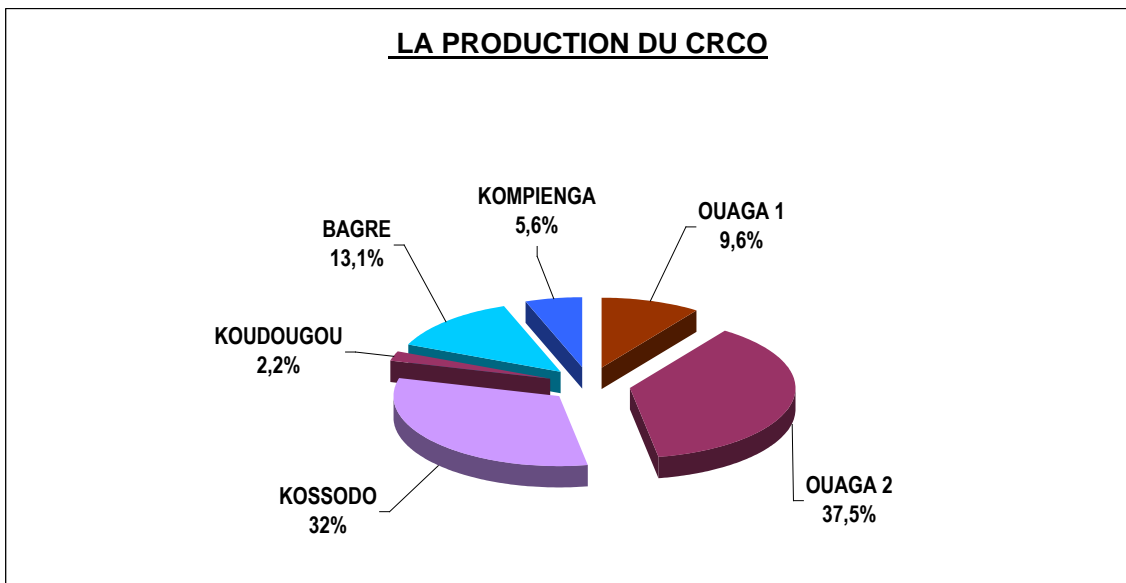
Au CRCB, l'année **2002** a été celle de la consolidation des activités du Service Transport et Mouvements d'Énergie. C'est la première année pleine de fonctionnement de l'interconnexion Côte d'Ivoire-Burkina Faso depuis sa mise en service le **21** avril **2001**.

Cette année a vu se renforcer la mission du STMEB de coordination de l'exploitation du système électrique du Centre Régional de Consommation de Bobo Dioulasso (CRCB). Aucune difficulté majeure n'a été rencontrée.

2) - BILAN D'ENERGIE

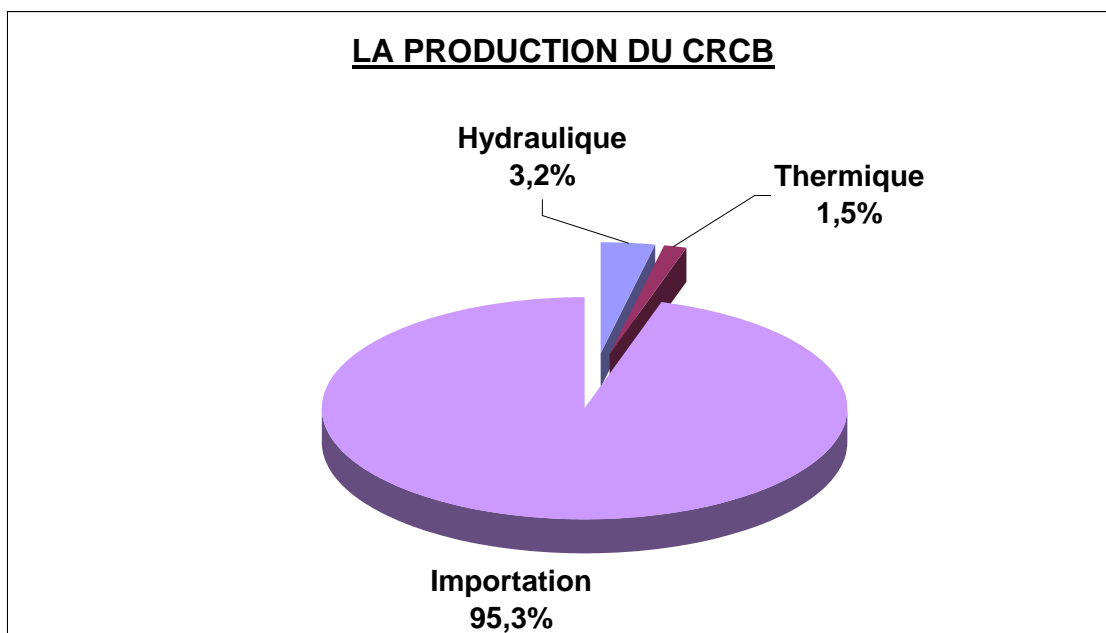
	CRCO			CRCB		
	2001	2002	VARIATION%	2001	2002	VARIATION%
Energie totale (MWH)	294 208	320 782	21,80	104 964	115 991	10,51
Prod. Hydro.(MWH)	49 241	59 978	21,80	3 941	3 777	-4,16
PROD Therm.(MWH)	244 967	260 804	6,46	34 358	1 694	- 95,07
Importation (MWH)	00	00		66 665	110 520	65,78
CONS. AUX. ET PERTES	13 505	15 125	12	2 613	3730	42,75
Energie livrée au réseau HTA (MWH)	280 703	305 657	8,89	102 351	112 261	9,68
Rend PROD-TRANSP %	95,41	95,28		97,51	96,78	
POINTE (MW)	65,6	69,4	5,79	20	22,5	12,50
PUIS MOY LIVREE (MW)	32	35	9,10	12	13	8

3) - REPARTITION DE L'ENERGIE PRODUITE PAR LES CENTRALES THERMIQUES ET HYDROELECTRIQUES



La production hydraulique et la production thermique représentent respectivement **18,70 %** et **81,30 %** de la production totale qui est de **320 786 MWH**.

La production mensuelle maximale a été enregistrée au mois de Mai comme en **2001**. Elle a été de **32 651 MWH** (**10,2 %** de l'énergie produite) contre **30 161 MWH**, soit un accroissement de **8,26 %**.



Au niveau du CRCB, le cumul des productions et importations d'énergie est passé de **104 964 MWH** en **2001** à **115 991 MWH** en **2002**, soit une hausse de **10,51 %**. Ce cumul est en deçà des prévisions de **3,45 %**. Ce ralentissement constaté surtout au cours du dernier trimestre est sans doute lié au ralentissement des activités économiques de la région consécutive à la crise en Côte d'Ivoire.

Par rapport à **2001**, les importations de Côte d'Ivoire ont connu une hausse considérable de **65,78 %** au détriment de la production thermique qui a connu une régression de **95 %**, passant de **33 %** à **1,46 %** de la production totale, tandis que la production hydraulique est restée quasiment la même.

4) - EVOLUTION DES CHIFFRES CARACTERISTIQUES

- Evolution de la pointe/durée d'utilisation de la pointe : CRCO

La puissance de pointe maximale enregistrée sans délestage a été de **67,1 MW** le **16 mai** à **16 h 15 mn**.

La puissance de pointe maximale estimée après un délestage d'environ **9,7 MW** a été de **69,4 MW** le **2 avril 2002** à **10 h 15 mn**.

En **2001** la pointe maximale enregistrée a été de **65,6 MW** le **10 mai** à **10 h 30 mn**, soit un taux d'accroissement de **5,79 %**.

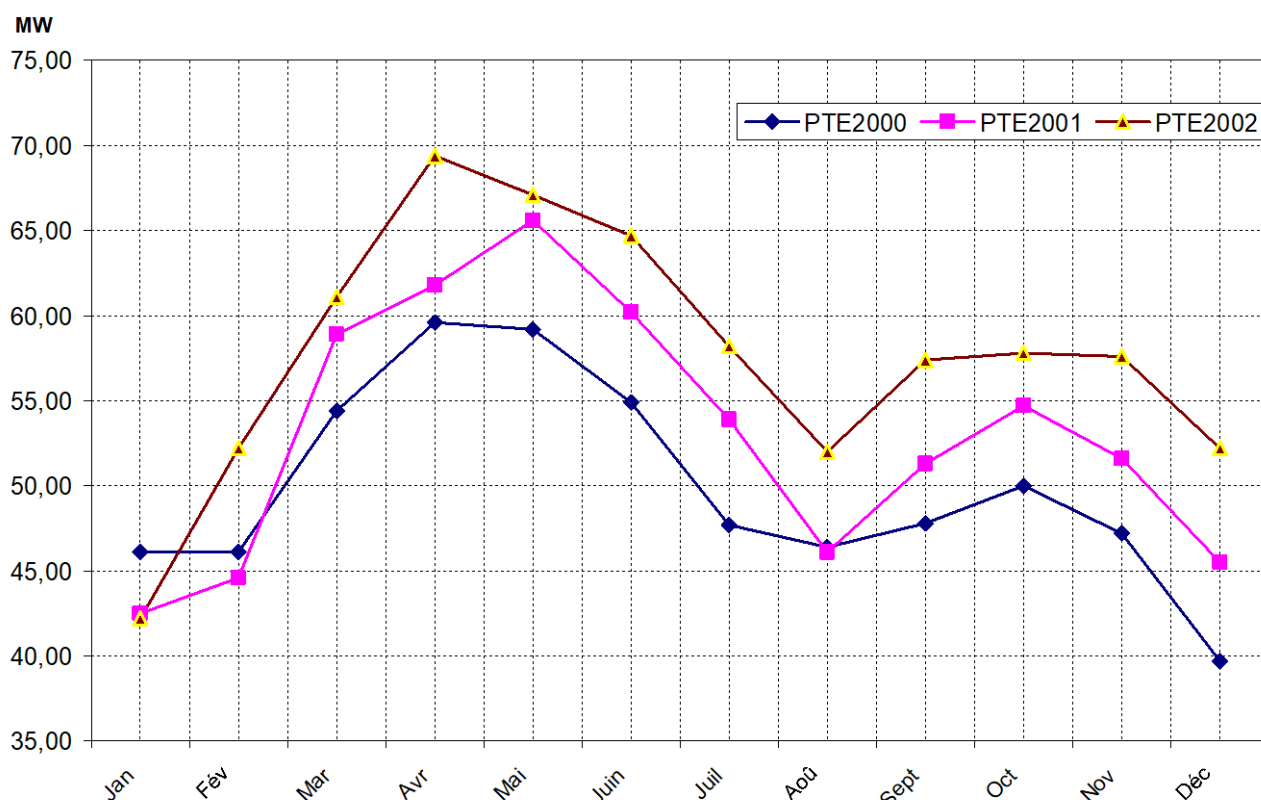
La durée d'utilisation de la puissance de pointe maximale est de **4 622 h** contre **4 485 h** en **2001**, soit une augmentation de **3 %**. Ce qui s'est traduit par un fort taux d'utilisation des groupes.

- Evolution de la pointe/durée d'utilisation de la pointe : CRCB

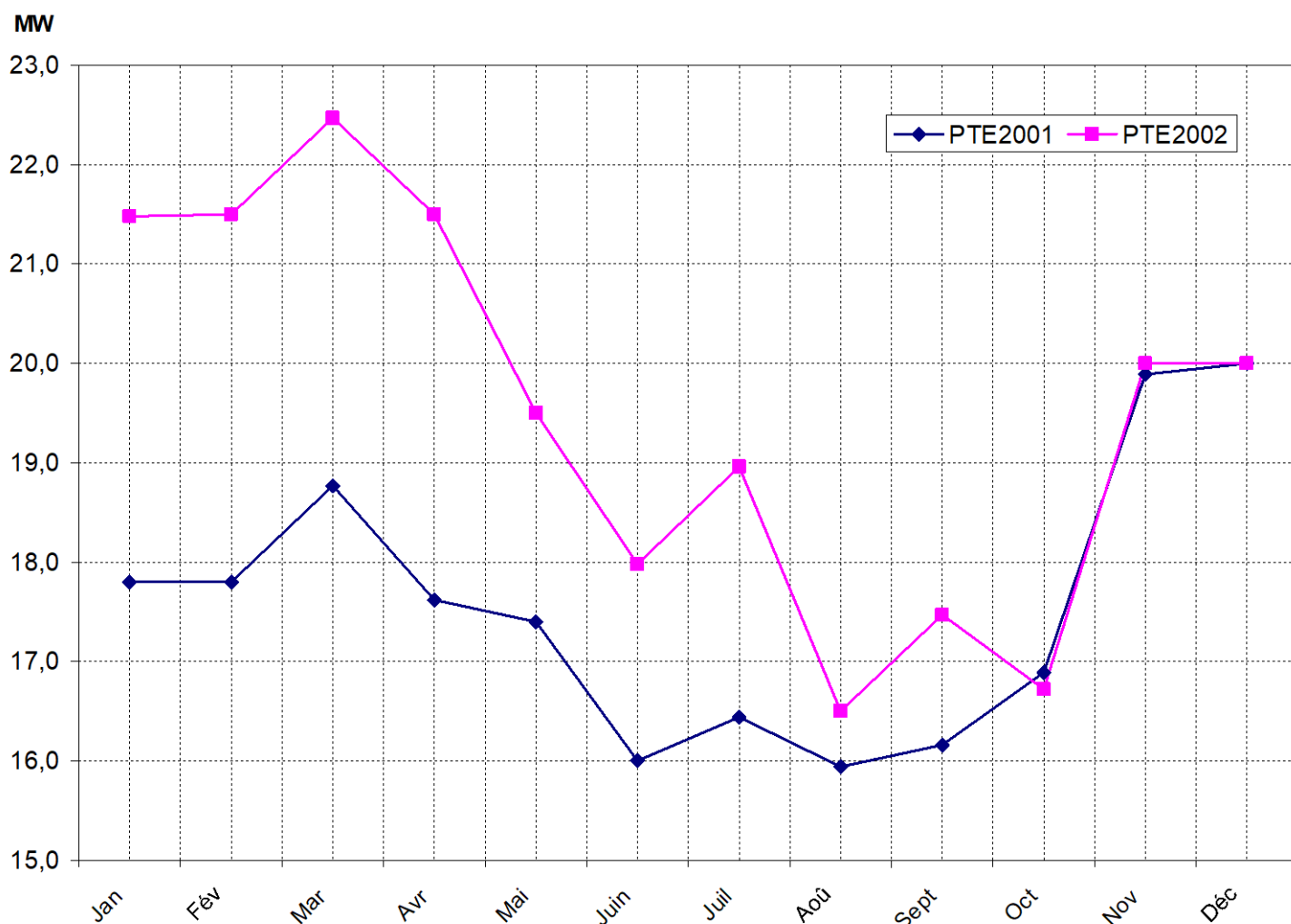
La pointe annuelle enregistrée a été de **22,5 MW** le **15 mars 2002** à **15 h 30** contre **20 MW** le **21 décembre** à **18 h 45** en **2001**, soit un taux d'accroissement de **12,50 %**.

La durée d'utilisation de la puissance de pointe maximale enregistrée a été de **5 163 heures** en **2002** contre **5 107 heures** en **2001**, soit une très faible amélioration de **1 %**.

Evolution Mensuelle comparative des pointes du CRCO (2000,2001 & 2002)



Evolution Mensuelle comparative des pointes du CRCB (2001 & 2002)



- Interruption de fourniture d'énergie, Energie Non Distribuée et Qualité de Service : CRCO

On a enregistré **832** interruptions de fourniture d'énergie contre **931** en **2001**. L'énergie non distribuée (END) est de **1 877 MWH** contre **1 454 MWH** en **2001**, soit un taux d'accroissement de **29,05 %**. Cette augmentation est en partie due au délestage consécutif à la chute des pylônes. L'END représente **0,60 %** de la production d'énergie totale.

Table des interruptions du CRCO

		2001			2002		
		nombre	Durée Moy	END (MWH)	nombre	Durée Moy	END (MWH)
Incidents	Généraux	7	18mn51s	71,2	16	29mn24s	292,5
	Partiels	720	14mn20s	781,2	620	12mn48s	681,6
Travaux		177	103mn24s	270,1	156	117mn12s	266,0
Délestage		27	79mn59s	332	40	82mn24s	637,0
Total		931	33mn12s	1 454,5	832	36mn06s	1877,1

Répartition des incidents par origine du CRCO

ORIGINE \ ANNEE	2000	2001	2002
Production thermique	90	74	80
Production hydraulique	29	10	21
Réseau de transport	119	52	45
Réseau de distribution	628	768	646
Délestage	12	27	40
Total	878	931	832

- Interruption de fourniture d'énergie, Energie Non Distribuée et Qualité de Service : CRCB

On a enregistré au cours de l'année **367** interruptions de fourniture d'électricité contre **345** en **2001**, soit une augmentation de **6,38 %**.

L'énergie totale non distribuée est de **182,2** MWH contre **239,1** MWH en **2001**, soit une baisse de **24 %**. Elle représente **0,2 %** de l'énergie totale du CRCB.

Le temps de coupure équivalent est de **20 h 17 mn** contre **14 h 01 mn** en **2001**.

La durée moyenne des coupures est de **11 mn**.

Table des interruptions du CRCB

		2002		
		nombre	Durée Moy	END (Mw)
Incidents	Généraux	38	6mn30s	206,7
	Partiels	279		
Travaux		50	43mn30s	32,4
Délestage		0	0	0
Total		367	11mn30s	239,1

5) - SERVICE TRANSPORT OUAGA

L'entretien et l'exploitation des ouvrages de transport d'énergie sont réalisés par le Service Transport Ouaga (STO) . Les ouvrages concernés sont constitués de lignes de transport **132 kV** et **90 kV**, de lignes de distribution en **33 kV** et **20 kV**, d'un poste de répartition (ZANO) et d'un poste source (PATTE D'OIE).

Les longueurs des lignes de transport et de distribution sont comme suit :

- 315 km de ligne en 132 kV ;
- 110 km de ligne en 90 kV ;
- 50 km de ligne en 33 kV ;
- 20 km de ligne en 20 Kv.

L'année 2002 a été marquée par un incident majeur survenu sur la ligne 132 KV Ouagadougou – Tenkodogo. En effet le 26 juin 2002 à 22 h 34 mn suite à un vent violent, six (6) pylônes (N°596 au N°601) sont tombés, rendant indisponible la ligne et isolant du même coup les barrages hydroélectriques du principal point de consommation qu'est Ouagadougou.

6) - SERVICE TRANSPORT ET MOUVEMENT D'ENERGIE DE BOBO

Le Service est chargé de l'entretien et de l'exploitation des ouvrages de transport d'énergie du CRCB. Ces ouvrages sont constitués des lignes de transport 225 kV, de distribution en 33 kV et 20 kV, des postes sources de Kua et de Banfora.

Les lignes de transport se présentent comme suit :

- 163 km de ligne en 225 kV ;
- 220 km de ligne en 33 Kv.

Au début de l'année 2002, la division ligne a fait le constat de vol de cornières sur les pylônes de la ligne 225 KV dans la zone de Bobo.

Les cornières démontées (34) ont été rapidement remplacées pour conserver la tenue et la stabilité de ces pylônes.

Cependant les vols ont continué au niveau des jambes de force. Aussi, pour arrêter ce sabotage, des gardiens ont été recrutés pour la surveillance de jour comme de nuit du tronçon de ligne du pylône 324 au pylône 335. Cette action a permis d'appréhender les voleurs, mettant ainsi fin à ces actions de démontages.

La division ligne et poste de Banfora a préparé, en collaboration avec la division ligne de Ouagadougou, le chantier sur le câble de garde blessé sur la ligne 225 kV dans la portée 221 - 222.

V - DEPARTEMENT CONTROLES ELECTRIQUES ET TELECOMMUNICATIONS

1) - SERVICE CONTROLES ELECTRIQUES

a) - Equipe d'étalonnage des Compteurs BT

Les activités de cette équipe se résument pour l'année 2002 comme suit :

Compteurs étalonnés pour le compte du Magasin Général

	Monophasé	Triphasé	Total
Compteurs neufs	11 670	0	11 670
Compteurs déposés	8 028	915	8 943
Total général	19 698	915	20 613

Compteurs étalonnés à la demande de clients ou de la Section Contrôle

		Total	Bon	Défectueux	Violés
A la demande des clients à titre onéreux	Mono	292	275	14	3
	Tri	40	38	2	0
	Total	332	313	16	3
A la demande de la Cellule Contrôle des abonnés	Mono	140	67	44	29
	Tri	35	19	8	8
	Total	175	86	52	37

La déféctuosité des compteurs se manifeste généralement par :

- la brûlure des bornes ;
- la brûlure des enroulements tension ;
- l'encrassement des mécanismes qui bloque la rotation du disque.

b) - Equipe comptages spéciaux

Pour cette équipe on note les activités suivantes :

ACTIVITES	Nombre d'interventions
Pose nouveaux comptages	88
Dépose comptages	29
Mise en conformité comptage sans maxi mètre	63
Dépannage compteurs	24
Mission pour pose/dépose	22
Vérification de condensateurs	9
Pose d'analyseurs de réseau	4
Etalonnage comptage à titre onéreux	7
Compensation de réactif en centrale	1
Remplacement de compteurs ferraris en numérique	7

c) - Equipe contrôles électriques

L'équipe contrôle électrique a essentiellement exécuté les taches suivantes :

ACTIVITES	Nombre de centres concernés	Nombre d'interventions
Contrôle de protections	26	-
Remplacement de protections	3	-
Essais de réception ou de mise en service de groupe	5	6
Essais de réception ou de mise en service de transformateurs	1	1
Essais de réception ou de mise en service de postes	1	1
Mesures de terres	9	37
Missions d'appui à DMCCS pour dépannage de groupes	-	10

d) - **Equipe froid**

Le bilan annuel des activités de cette équipe se résume à :

ACTIVITES	Nombre
Entretien préventif de climatiseurs	257
Dépannage de climatiseurs	41
Installation nouveaux climatiseurs	14
Constat de sinistres	21

e) - **Equipe entretien des transformateurs de puissance**

Activités menées à l'Atelier

ACTIVITES	Nombre
Dépannage de transformateurs	14
Test de rigidité diélectrique d'huile	101

Activités menées sur site

ACTIVITES	Nombre
Vérification de l'état de fonctionnalité des transformateurs (mesure d'isolement)	393
Entretien transformateurs postes DP	28
Entretien transformateurs postes sources (Ouaga et Ouahigouya)	40
Colmatage fuites d'huile transfo Ouaga I	1
Appoint d'huile transfo Kossodo	1

2) - **SERVICE TELECOMMUNICATIONS**

a) - **Equipe transmission et commutation**

Ses activités ont été les suivantes :

ACTIVITES	Nombre
Entretien annuel des équipements CPL du CRCO	1
Entretien annuel des équipements de télé-conduite du CRCO	1
Entretien annuel des autocom de sécurité (Jistel 64, CPM 128) du CRCO	1
Entretien annuel des consignateurs d'état	1
Campagne de vérification des télémesures	1
Dépannage des équipements de télé-conduite (PAS 21, PCS 21, Procett)	28
Dépannage équipements CPL(ETL, ETI)	15
Dépannage téléphone sécurité	42
Dépannage autocom du siège	86
Dépannage autres autocom	52
Dépannage radio	43
Dépannage consignateurs d'états	8
Dépannage postes téléphoniques	128
Installation nouvelles radios (base	7
Installation autocom	4
Installation CPL	3

L'on constatera que l'autocommutateur du Siège de la SONABEL tombe en panne en moyenne près de 2 fois par semaine. Cela traduit l'état de vétusté de cet équipement.

b) - Equipe feux tricolores et équipements de bureau

La principale activité de cette équipe a consisté à assurer le bon fonctionnement des équipements des feux de signalisation routière à Ouagadougou et à Bobo. On retiendra essentiellement :

ACTIVITES	Nombre d'interventions
Entretien annuel des feux tricolores (73 carrefours comprenant : . 291 poteaux . 567 rampes . 60 contrôleurs)	---
Remplacement de lampes grillées	1050
Remplacement de poteaux accidentés	9
Réfection de massifs	7
Déplacement de poteaux	3
Installation de nouveaux contrôleurs	12
Mouvement d'anciens contrôleurs	6
Installation d'onduleurs	6
Dépannage d'onduleurs	16
Traitement dossiers de sinistres	82

VI - CONCLUSION

Le taux de croissance des besoins de production de la Direction de la Production et du Transport au cours de cette année est de **9,03** %.

L'approvisionnement en énergie électrique suffisante des deux centres régionaux de consommation a été réalisé différemment.

Au CRCB, le fonctionnement de la ligne d'interconnexion Ferké-Bobo a permis d'assurer la couverture totale des besoins en énergie électrique de cette région. Les importations d'énergie représentent **96**% de l'énergie totale du CRCB.

Les difficultés d'exploitation rencontrées pendant les périodes de faibles charges liées à l'absence de réactance de compensation à Kodéni et l'impossibilité de coupler l'interconnexion sur les groupes thermiques en service demeurent toujours préoccupantes.

Au CRCO par contre la demande a été satisfaite avec des difficultés pendant la période de pointe, aucun renforcement du parc n'ayant été fait cette année. L'ampleur des délestages aurait été moindre qu'en **2001** si la chute des pylônes sur la ligne **132** kV n'était venu créer un déficit après la période de pointe.

Si la gestion de la pointe **2002** a été sans difficultés majeures, pour l'année **2003**, compte tenu de la pluviométrie moyenne enregistrée à Bagré et à Kompienga, la satisfaction de la demande pendant la période de pointe sera fortement tributaire de l'exécution des projets de renforcement en cours.

Les difficultés pour satisfaire la demande pendant la période de pointe au CRCO ne seront résolues de façon durable qu'après la réalisation du projet d'interconnexion Ouaga -Bobo.

J - DIRECTION DE LA DISTRIBUTION

I - DIRECTION REGIONALE DU CENTRE

Comme toutes les années, les activités de la DRC se sont poursuivies dans le domaine de la gestion clientèle. De même, le projet de la restructuration de Ouagadougou dont toutes les composantes ne sont pas encore mises en place, s'est poursuivi avec la création du centre de Distribution n°2 bouclant ainsi l'organisation prévue. Il y a lieu d'emblée de signaler que la trésorerie de la société a quelque peu freiné l'acquisition du matériel de bureautique et de la logistique indispensable à l'efficacité de la nouvelle structure. Les recrutements de personnel sont toujours en cours. Ainsi, les objectifs visés par le projet de restructuration ne peuvent être que partiellement atteints. Le nombre de travaux remboursable est passé de **9 243** en **2001** à **9 594** en **2002**.

Les tableaux suivants donnent une vue d'ensemble des activités de la Direction Régionale en ce qui concerne les Travaux Remboursables(TR), le Recouvrement et le Programme Travaux :

TRAVAUX REMBOURSABLES 2002

CENTRES	BRANCHEMENTS				TRAVAUX DIVERS
	LOCATION	NORMAUX	BT-DT	MT	
Ouagadougou/Saaba	3 506	3 817	4	3	1 193
Kaya	222	61	1	0	16
Dori	158	36	0	0	18
Pô	113	37	0	0	26
Ziniaré	61	26	0	0	24
Manga	64	27	0	0	8
Kombissiri	66	10	0	1	31
Gorom-Gorom	34	20	0	0	11
Total	4 224	4 034	5	4	1 327

SITUATION DU RECOUVREMENT

CENTRE	Portefeuille au 01/01/2002		Prises en charge 01 à 12/2002		Encaissements 01 à 12/2002		Taux%	
	MT	BT	MT	BT	MT	BT	MT	BT
OUAGA	3 428 979 865	2 483 414 515	7 137 600 042	16 573 682 293	5 980 349 958	16 325 979 816	56,60	85,67
KAYA	71 745 847	54 525 276	45 806 280	238 651 308	44 284 163	242 644 166	37,67	82,76
DORI	36 137 130	19 893 543	27 831 063	103 041 083	20 769 188	106 201 554	32,47	86,39
PO	5 920 454	15 342 045	6 878 106	83 734 559	2 953 088	78 886 361	23,07	79,62
ZINIARE	62 603 480	14 792 481	25 107 005	86 938 572	3 326 127	81 248 231	3,79	79,87
MANGA	00	6 565 620	00	28 743 696	00	30 150 386	----	85,39
KOMBISSIRI	00	5 485 310	00	56 890 225	00	61 583 488	----	98,73
GOROM	00	4 609 490	9 615 763	26 810 503	5 332 934	21 526 447	55,46	68,51
DRC	3 605 386 776	2 554 628 280	7 252 838 259	17 198 492 239	6 057 015 458	16 948 220 449	55,78	85,58
	6 210 015 056		24 451 330 498		23 005 235 907		75	

PROGRAMME TRAVAUX 2002

CENTRES INTITULE	NUMERO DE CREDIT	MONTANT TRAVAUX (Fcfa)	LONGUEUR RESEAU HT (m)	LONGUEUR RESEAU BT (m)	NOMBRE DE POSTES	TAUX DE REALISA T°
OUAGADOUGOU						
- Extension BTA sect 11 sections CE, CO, CN	A50	11 806 000		1 455		En cours
- Extension HTA/BTA PABRE	A51	22 000 000	1733	1 200	1	En cours
- Extension BTA sect17SectOC	A52	88 483 000		1 155		En cours
- Extension BTA sect16SectRS	A53	12 635 000		2 300		En cours
Extension BTA sect27SectSA,SL	A54	13 193 000		1 400		En cours
- Extension BTA sect30SectVH	A55	23 022 900		1 280		En cours
- Extension BTA secteur 29 sections KA,KB,KC,KP	A56	5 576 000		980		En cours
- Extension BTA sect22 Sections XR,XP,XO,YE	A57-58	57 000 000	550	5 500	1	En cours
Construction ligneHTA Sect16 sections OI,OD	A59	31 000 000		2 340	1	En cours
Construction ligneHTA à SAABA	A60	13 200 000	100		1	
Construction d'un Poste Cité AZIMMO Sect16	A61	18 000 000			1	Exécuté
Réalisation extension Saaba	A62	20 000 000		4 500		En cours
Acquisition transfo TAPIR	A63	20 000 000				
DORI						
- Extension HTA/ BT secteur 5	A66	9 553 000	250	1 500	1	60%
PO						
- Extension ligne BT secteur 1	A65	5 101 450				100%
MANGA						
-Extension ligne BT au secteur 4	A64	5 284 406		1 500	0	80%
Total		355 854 756				

1) - SERVICE GESTION RESEAUX OUAGADOUGOU (SGR)

Le tableau ci-après donne une situation plus exhaustive des statistiques de l'année pour les trois centres de distribution (CD) :

	CD1	CD2	CD3	SGR
NOMBRE DE DEMANDES DE DEVIS	3945	1321	1621	6887
NOMBRE DE DEVIS(simples) REALISES	4015	1506	1246	6767
DUREE MOYENNE D'ETABLISSEMENT DES DEVIS(JOURS)	13	12,6	6,24	10,6
NOMBRE DE BRANCHEMENTS REALISES	3767	1381	2182	7330
DUREE MOYENNE D'EXECUTION D'UN BRANCHEMENT AVEC SUPPORT(J)	16,2	18	27,8	21,26
DUREE MOYENNE D'EXECUTION D'UN BRANCHEMENT SANS SUPPORT(J)	7,1	4,3	5,8	5,38
NOMBRE DE PANNEAUX POSES	4679	1844	3129	9652
NOMBRE D'EQUIPES DE BRANCHEMENT	2	2	2	6
NOMBRE DE TRAVAUX DIVERS(TD) REALISES	490	324	379	1193
DUREE MOYENNE D'EXECUTION D'UN TD(J)	2	3,4	4,9	3,4
PRODUCTIVITE MOYENNE / AGENT /ANNEE	414	267,6	386,9	356,2

La puissance dont la pointe a atteint **69.4 MW** cette année a engendré des intensités importantes sur le réseau BTA. C'est ainsi que des dépassements d'intensité admissible dans certains câbles ont été enregistrées.

Ces surcharges ont également engendré des chutes de tension chez certains abonnés. Ces situations sont la cause de pannes fréquentes perturbant même le planning annuel de maintenance. Outre cet état de fait, l'année **2002** a connu la construction de plusieurs postes cabines en remplacement de H61, ce qui a nécessité des restructurations du réseau BT afin de faire des transferts de charge sur les nouveaux postes.

▪ Dépannage des abonnés BT

TOTAL DEPANNAGES EFFECTUES	10515
TEMPS MOYEN D'INTERVENTION	18heures

▪ L'éclairage Public (EP)

Au cours de l'exercice **2002**, les activités menées par l'équipe Eclairage Public, peuvent se regrouper en quatre (4) principales parties ; Ce sont :

1. **Le dépannage**
2. **L'entretien**
3. **Les Travaux neufs**
4. **Les prestations**
 - **816** lampes
 - **128** luminaires
 - **27** supports

Pour résoudre le problème de relevé des consommations du réseau EP, il a été procédé à la descente des compteurs. Cette opération résulte du problème de vol de contacteur ayant jadis conduit au relèvement du niveau de fixation de ces armoires.

Au total, une trentaine de coffrets de comptage a été créée et fixée à hauteur d'homme.

- **Les cas de Sinistres**

En **2002** le résumé des cas traités est le suivant :

- Dossiers ayant entraîné la responsabilité de la SONABEL : **73** cas avec avis de sinistre ;
- Dossiers sans implications de la SONABEL : **156** cas avec correspondances adressées aux clients.

Le temps moyen d'évacuation d'un dossier est de **13** jours.

L'incident récurrent constaté jusque là est la rupture du neutre du branchement de l'abonné. Cela est généralement dû à la qualité du connecteur utilisé. En effet, dans un passé récent, c'était la série des connecteurs C (**58** à **60**) qui était de mise. Avec l'évolution de la technologie, nous avons eu droit à l'apparition de la gamme des transtacteurs. Cette gamme est beaucoup plus robuste pour le raccordement des câbles entre eux.

En deuxième point, il y a les chutes de tension. Ce phénomène prend de plus en plus de l'ampleur et affecte la qualité de service.

En troisième point, il y a les cas de malfaçons. Elles sont dues à l'inattention des intervenants lors de la réalisation des branchements, des dépannages et des poses de compteurs.

2) - **SERVICE GESTION CLIENTELE DOUBLE TARIF**

Au titre de l'exercice **2002**, on a enregistré **86** abonnements dont **74** clients Particuliers (**63** en Basse Tension et **11** en Haut Tension) et **12** abonnés de l'Administration (**8** en Basse Tension et **4** en Haute Tension). La puissance souscrite totale de ces abonnés s'élève à **4 323** kW.

On note un fait majeur au niveau des abonnements, la reprise des activités de DIAMOND CEMENT (ex CIMAT) avec une puissance souscrite de **1 200** kW.

Pour ce qui est des résiliations, elles concernent **56** abonnés dont **55** clients particuliers (**51** en BT et **4** en HT) et **1** client de l'Administration.

Les consommations des abonnés relevés en **2002** dans le centre de Ouagadougou s'élèvent à **118 550 839** kWh facturés pour un montant de **13 262 299 419** FCFA. La facture des abonnés particuliers s'élève à **9 681 174 305** FCFA et celle de l'Administration à **3 581 125 114** FCFA pour des consommations respectives de **90 783 180** kWh et **27 767 709** kWh.

Le système de facturation actuelle faite à partir d'un progiciel de base a connu des perturbations. Aussi, un nouveau progiciel de facturation est en cours d'essai depuis septembre **2002**.

le taux de recouvrement annuel en fin de cycle (encaissement à l'échéance N + 1) est de **77 %** pour la BT et **51,18** pour la HT soit une moyenne de **57, 93 %**.

3) - SERVICE GESTION CLIENTELE BASSE TENSION

L'année **2002** a été essentiellement marquée par la poursuite de la réorganisation de l'exploitation de Ouagadougou par la mise en place du dernier Centre de Distribution CD2.

Au cours de l'année, **15 766** abonnements toutes catégories confondues ont été réalisés contre **5 508** résiliations pour la seule ville de Ouagadougou.

Un total de **18 057** interventions a été enregistré par la ville de Ouagadougou et de ses banlieux. Ces interventions sont comme suit :

- **14 443** poses ;
- **3 420** déposes ;
- **194** étalonnages de compteurs.

Au cours de l'année **2002**, le recouvrement des factures de consommation et des traites et des travaux a été intensifié. Les actions de recouvrement sont menées au quotidien.

Aussi, ces actions combinées ont permis d'obtenir le taux de recouvrement ci-après pour les factures de consommation.

4) – SERVICE GESTION DES CENTRES RATTACHES

▪ **ENERGIES PRODUITE ET LIVREE**

L'énergie totale produite en **2002** par les centrales relevant de la Direction de la Distribution s'élève à **8 367 526** kWh. Cette production est en hausse de **17,2%** par rapport à celle de l'exercice **2001** qui se chiffrait à **7 139 266** kWh.

L'énergie totale livrée aux réseaux de distribution par les centrales thermiques durant cette année est passée à **8 168 965** kWh contre **7 022 967** kWh en **2001** soit une hausse relative de **16,32%**.

▪ **EVOLUTION DE LA CONSOMMATION DES AUXILIAIRES**

La consommation totale des auxiliaires des centrales thermiques de la Direction a été de **152 490** kWh soit **1,82%** de l'énergie totale produite. Cette consommation était de **116 299** kWh en **2001**.

▪ **PUISSANCES DE POINTE**

La puissance maximale synchrone en **2002** de l'ensemble des centrales thermique de la Direction Régionale du Centre a été **1,690** MW contre **1,633** MW en **2001**, soit une hausse de **3,49%**.

▪ **CONSOMMATIONS ET CONSOMMATIONS SPECIFIQUES DE COMBUSTIBLES**

La consommation spécifique moyenne de combustible de l'ensemble des centrales s'élève à **272** g/kWh. On note une amélioration de **4,23%** ; elle était de **284** en **2001**. La consommation totale d'huile est passée de **1 942 980** kg de DDO à **2 195 107** kg, soit une augmentation de **13%**.

▪ **CONSOMMATIONS SPECIFIQUES D'HUILE(g/kWh)**

La consommation spécifique moyenne de l'ensemble des centrales de la Direction s'élève en **2002** à **1,3 g** contre **2,3g** en **2001** pour le kWh produit. On observe une baisse de **42,36%**. Cette baisse est le résultat d'une correction opérée sur les chiffres de KAYA (antérieurement erronés), mais aussi de l'installation d'un groupe neuf à DORI .

II - DEPARTEMENT COMMERCIAL

En attendant la mise en place de toutes les structures et leur dotation en personnel et équipements, l'essentiel des activités du Département a porté, courant **2002** sur :

- la promotion des ventes à travers une multiplication des semaines commerciales dans les unités ;
- l'amorce du mesurage du taux de satisfaction de la clientèle : les chefs d'unités ont été approchés, à cet effet, pour l'élaboration d'un questionnaire en vue de procéder à un sondage d'opinion.

RESULTAT DES JOURNEES COMMERCIALES

Localité	NOMBRE			Montants obtenus (FCFA)		
	Branchements Location	Branchements Normaux	Branchements Extensions	Espèces	Traites	Total
Léo	62	17	16	3 285 710	1 130 000	4 415 710
Dori	77	19	23	3 728 498	1 476 652	5 205 150
Djibo	53	48	19	4 693 161	719 000	5 412 161
Gaoua	60	24	26	4 003 445	1 231 500	5 234 945
Bogandé	22	08	06	1 364 646	356 000	1 720 646
Garango	56	29	35	5 924 542	165 500	6 090 042
Tougan	79	22	33	4 707 145	1 656 000	6 363 145
TOTAL	409	167	158	27 707 147	6 734 652	34 441 799

Le Département a également pris une part active au Projet Maîtrise de l'Energie(MDE) géré par le Ministère des Mines , des Carrières et de l'Energie, ainsi qu'au Projet 1A de Ouahigouya qui consiste en l'expérimentation de branchements 1A dans des quartiers défavorisés de la ville.

III - SECTION CONTROLE DES ABONNES ET BRANCHEMENTS :
LUTTE CONTRE LES PERTES NON TECHNIQUES (PNT)

Le projet de réorganisation de la Section Contrôle des Abonnés et Branchements entamé fin **2001**, dans le but de lui doter les moyens adéquats pour un meilleur accomplissement de sa mission a été entériné par la Direction Général : à termes du reste, la Section devra se muer en Service.

Il faut noter la réalisation de deux campagnes massives de contrôle des abonnés qui ont permis de déceler un nombre important de cas de fraudes, d'en prendre la mesure et de prodiguer des conseils.

Aujourd'hui la fraude est une réalité importante de la vie de la SONABEL et les actions musclées entreprises par la Direction Générale ont permis de le constater : les résultats sont fort appréciables quand on regarde la diminution du taux de pertes globales de **14%** en **2001** à **11,24 %** en **2002**. Ce résultat extraordinaire est bien entendu le fruit d'actions coordonnées aussi bien au niveau de la lutte contre la fraude que de la tenue du réseau de la SONABEL, mais a certainement une relation privilégiée avec les actions vigoureuses entreprises au niveau de la Section à Ouagadougou.

Les activités de cette section durant **2002** se résument au tableau suivant :

Tableau récapitulatif des opérations

DESIGNATION	MONTANT
FACTURES DE FRAUDE	162 187 173
FACTURES RAPPEL	21 392 714
COMPTEURS CASSES	2 074 718
TOTAL	185 654 605

On prend mieux la mesure des chiffres du tableau quand on se souvient que pour l'année **2001**, le total factures issues des activités des Sections Contrôle de Ouagadougou et de Bobo-Dioulasso s'élevait à seulement **114 340 145** FCFA.

Le montant recouvré sur le total des factures émises au titre des fraudes (**162 187 173**) est de **57 547 490** FCFA ; ce qui donne un taux de recouvrement de **35,48%**. Ce taux est bien évidemment faible, et des tentatives de recouvrement par voie de Droit sont à l'essai en ce moment.

Il faut cependant garder à l'esprit que ces chiffres ne traduisent que partiellement les gains pour la société, puisqu'un fraudeur décelé réintègre, au mieux le chemin d'une facturation normale ou quitte le fichier client le cas échéant.

Il faut signaler enfin que la Section a entrepris des missions de contrôles au niveau d'autres unités de la SONABEL, qui dans l'ensemble posent le problème du plombage des éléments du panneau de comptage comme le plus crucial dans ces unités : il s'agit de **YAKO, GOURCY, OUAHIGOUYA, POUYTENGA, KOUPELA, TENKODOGO, FADA, KAYA, DORI, et GOROM-GOROM**.

IV - DEPARTEMENT DES TECHNIQUES DE DISTRIBUTION

1) - SERVICE ETUDES RESEAUX

Au cours de l'année **2002**, la section devis a traité un total de **118** dossiers ainsi repartis :

- **85** dossiers pour particuliers et administration (établissement de devis) ;
- **16** projets d'électrification de secteurs pour le compte du programme travaux **2001** (reprise des dossiers) ;
- **17** projets d'électrification pour le compte du programme travaux **2002** ;

Ce nombre ne prend pas en compte les actualisations de devis produits les années antérieures.

2) - SERVICE TRAVAUX RENFORCEMENT ET EXTENSION

Le suivi et le contrôle des travaux ont concerné, durant cette année **2002** :

- les travaux du programme **2001** ;
- la mise en route des travaux du programme **2002** ;
- les travaux payés par tiers (travaux remboursables).

PROGRAMME TRAVAUX 2001

Tous les chantiers du programme travaux **2001** ont été exécutés durant l'année **2002**. Dans ce cadre, les ouvrages suivants ont été mis en exploitation :

- **720** mètres de ligne HTA souterrain ;
- **4741** mètres de ligne HTA aérienne ;
- **12045** mètres de ligne BTA aérienne ;
- **11** postes de transformation en cabine basse maçonnerie pour un cumul de puissance installée de **2850** kVa.

PROGRAMME TRAVAUX 2002

L'exécution des travaux de ce programme interviendra courant **2003**.

La finalisation des marchés avec les entreprises auxquelles les travaux sont confiés est en cours et les travaux ont démarré début **2003**.

TRAVAUX REMBOURSABLES 2002

Sont répertoriés ici, les ouvrages commandés par des tiers (travaux remboursables) dont la réalisation a été assurée par une entreprise de Génie électrique de la place, sous le contrôle de la SONABEL :

- **8665** mètres de ligne HTA aérienne ;
- **700** mètres de ligne HTA souterraine ;
- **11145** mètres de ligne BTA aérienne ;
- **10** postes de transformation d'une puissance totale installée de **2710** KVA comprenant.

V - DEPARTEMENT RECOUVREMENT

1) - GESTION DU PORTEFEUILLE ADMINISTRATION BUDGET ETAT

Le Département a pu recouvrer seulement les quatre premiers mois de facturation soit **1 799 705 443 francs** correspondant au mandatement des mois de janvier à avril **2002**. Malgré toutes les démarches entreprises au plus haut niveau, le stock de factures impayées de mai à décembre **2002** est de **4 195 472 567 francs** contre **5 995 178 010 francs** de montant total facturé au **31 Décembre 2002**.

Par ailleurs une correspondance a été adressée au Ministère des Finances lui soumettant une proposition de budgétisation conséquente de **9 196 978 228 francs** pour apurer les impayés de **2002** et faire face aux consommations de l'exercice **2003**.

En définitive **5 496 630 000 francs** ont été alloués au titre des consommations d'électricité de **2003**.

En **2002**, un responsable a été nommé au Service Recouvrement Secteur Privé dans le cadre de la mise en place des nouvelles structures de la SONABEL ; le renforcement de l'effectif permettra en **2003** une meilleure prestation du Département.

2) - GESTION DU PORTEFEUILLE DES COLLECTIVITES PUBLIQUES

Avec la mise en place des nouvelles structures de la SONABEL adoptées le **02 juillet 2001** par le Conseil d'Administration, le portefeuille des Collectivités Publiques est désormais géré par les Directions Régionales. Cependant, la mise en place des contrats de fournitures d'électricité entre la SONABEL et les Collectivités s'est poursuivie au niveau du Département Recouvrement.

3) - GESTION DU PORTEFEUILLE DES CREANCES CONTENTIEUSES

En **2002**, l'appui du Département Informatique, a permis d'améliorer la gestion des créances douteuses hors système informatique. Ce travail permet actuellement de gérer ce portefeuille en temps réel.

Le montant recouvré en **2002** est de **4 981 764 francs** et concerne un portefeuille au **31/12/2001** de **273 343 044 francs**, soit un taux de recouvrement de **1,82 %**. L'ancienneté des créances (**1985 à 1996**) explique le faible taux de recouvrement.

K - DIRECTION DES CENTRES EXTERIEURES

INTRODUCTION

La croissance observée les années antérieures dans les centres relevant de la Direction des Centres Extérieurs (DCE) s'est poursuivie en **2002**.

Les évolutions constatées sur ces caractéristiques sont essentiellement liées la croissance « naturelle » de la demande dans les centres, à l'augmentation des heures de fonctionnement des groupes dans certaines unités et dans une certaine mesure à la mise en service du centre de Dano en Août **2002**.

Comme les années antérieures, l'accent a été mis sur le recouvrement et la qualité de service dans toutes les directions régionales.

L'informatisation de la gestion clientèle s'est poursuivie dans les centres de Fada, Tenkodogo, Pouytenga et Gaoua.

I - ENERGIES PRODUITE, ECHANGEES ET LIVREES

L'énergie totale produite en **2002** par les centrales relevant de la Direction des Centres Extérieurs s'élève à **37 033 674 kWh**. Cette production est en hausse de **22,36%** par rapport à celle de l'exercice **2001** qui se chiffrait à **30 249 602 kWh**.

L'énergie échangée dans l'ensemble de la Direction (hormis Bobo, Bagré et Kompienga) est de **25 246 909 kWh** en **2002** en augmentation de **2,39%** par rapport à **2001**.

L'énergie totale livrée aux réseaux de distribution dans l'ensemble de la Direction (hormis Bobo, Bagré et Kompienga) par les mêmes centrales thermiques et par la contribution de l'énergie échangée avec les réseaux interconnectés du CRCO et du CRCB durant cette année est passée à **60 478 427 kWh** contre **53 221 711 kWh** en **2001** soit une hausse relative de **13,63%**.

1) - DIRECTION REGIONALE DE L'OUEST (DRO)

La production totale de la Direction Régionale de l'Ouest (DRO) est de **3.936.023 kWh** contre **3.243.797 kWh** en **2001**. Elle a augmenté ainsi de **21,34%**

L'énergie électrique totale livrée par l'ensemble des centrales et par le poste de Banfora s'élève à **14.397.742 kWh** contre **13.407.876 kWh** en **2001** en croissance de **7,38%**. Le rendement global des centrales est de **98,53%**. Il est légèrement dégradé par rapport à celui de l'an **2000** qui était de **98,83%**.

2) - DIRECTION RÉGIONALE DU CENTRE OUEST

L'énergie totale produite par l'ensemble des centrales de production de la Direction Régionale du Centre Ouest (DRCO) est de **15.971.867 kWh** contre **13.243.878 kWh** en **2001** soit un taux de croissance est de **20,60%**. Cette forte augmentation est liée à la sollicitation de la centrale de Koudougou où le taux de croissance a été de **40%** quand bien même une forte régression était notée à la centrale de POURA avec **15%**.

L'énergie échangée au poste de Koudougou avec le réseau du CRCO a donc connu une baisse sensible de **13,89%** avec t **4.728.231 kWh** contre **5.490.721 kWh** en **2001**.

L'énergie totale livrée par l'ensemble des centrales de la Direction est **19.497.391 kWh** contre **17.547.654 kWh** en **2001** y compris l'apport du CRCO (énergie échangée) soit un taux d'augmentation de **11,11%**. Les centrales ont un rendement global de **95%** identique à celui enregistré en **2001**.

L'augmentation de l'énergie livrée est liée à la meilleure disponibilité des groupes de la centrale de Dédougou et à la croissance de la demande d'énergie électrique.

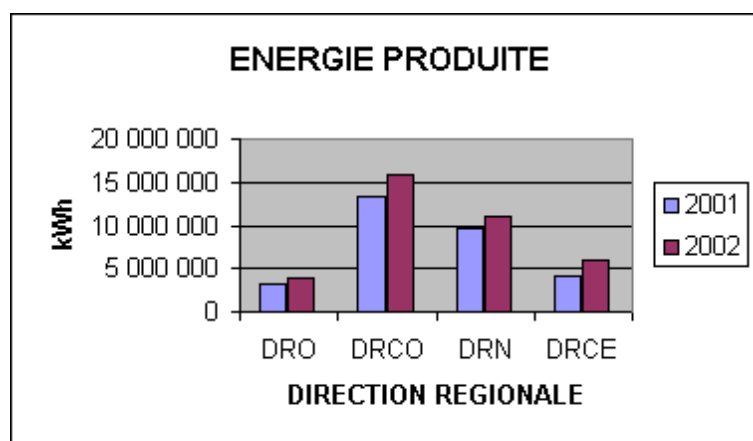
3) - DIRECTION RÉGIONALE DU NORD

Les unités de la Direction Régionale du Nord (DRN) ont produit au total **11.077.996 kWh** et livré aux réseaux **10.901.474 kWh**. L'augmentation par rapport à l'année **2001** est **15,58%** pour la production (**9.584.558 kWh**) et **16%** pour la livraison (**9.397.615 kWh**). Le rendement global des centrales est de **98,41%**, en légère amélioration par rapport à celui de l'exercice **2001 (98%)**.

4) - DIRECTION RÉGIONALE DU CENTRE EST

Au niveau de cette Direction Régionale (DRCE), **6.047.788 kWh** ont été produits en **2002** contre **4.177.369 kWh** en **2001**, ce qui donne une croissance de la production de **44,78%**. La forte augmentation de la production est imputable à la plus grande disponibilité de la centrale de FADA et à la croissance « naturelle » dans les nouveaux centres.

L'énergie reçue du CRCO aux postes de Tenkodogo et de Koupéla a été de **9.999.100 kWh** en **2002** contre **8.964.200** en **2001**, en hausse de **11,54%**. Ainsi, en prenant en compte cet apport du CRCO, **15.681.820 kWh** ont été livrés aux réseaux des villes de la DRCE hormis Komienga et Bagré soit une augmentation de **22%**. Le rendement qui en résulte est de **93,39%** contre **93,57%** en **2001**.



II - EVOLUTION DE LA CONSOMMATION DES AUXILIAIRES

La consommation totale des auxiliaires des centrales thermiques de la Direction des Centres Extérieurs et des postes de Banfora, Tenkodogo et Koupéla a été de **1.423.125 kWh** soit **3,84%** de l'énergie totale produite. Cette consommation était de **1.119.193 kWh** en **2001**.

III - PUISSANCES DE POINTE

La puissance maximale synchrone en **2002** de l'ensemble des centrales thermique de la Direction des Centres Extérieurs a été **8,94 MW** contre **7,945 MW** en **2001**, soit une hausse de **12,52%**.

Dans les différentes Directions Régionales, les puissances maximales suivantes ont été observées :

- Direction Régionale de l'Ouest : **0,88 MW** ;
- Direction Régionale du Centre Ouest : **3,93 MW** ;
- Direction Régionale du Nord : **2,56 MW** ;
- Direction Régionale du Centre Est : **1,51 MW** .

IV - CONSOMMATIONS ET CONSOMMATIONS SPECIFIQUES DE COMBUSTIBLES

Les centrales thermiques de la Direction des Centres Extérieurs ont eu un besoin de **10.160** tonnes de DDO en **2002** pour leur fonctionnement. En **2001**, ce chiffre était de **8.390** tonnes. L'augmentation est alors de **21,10%**.

La consommation spécifique moyenne de combustible de l'ensemble des centrales s'élève à **274,3** g/kWh. On note une légère amélioration de **1,08%** de la caractéristique car elle était de **277,3** en **2001**.

Le centre de production de FADA a enregistré la meilleure consommation spécifique soit **242** g/kWh. Les consommations spécifiques les plus dégradées sont à Poura avec une moyenne annuelle de **346,6** g/kWh et à Boulsa avec **328,4** g/kWh.

La consommation spécifique par Direction Régionale est suivante :

TABLE DES CONSOMMATIONS SPECIFIQUES DE COMBUSTIBLE (g/kWh)

	2001	2002
Direction Régionale de l'Ouest	272,6	271,9
Direction Régionale du Centre-Ouest	280,6	286,4
Direction Régionale du Centre-Est	281,3	251,8
Direction Régionale du Nord	270,4	278,2

V - CONSOMMATIONS ET CONSOMMATIONS SPECIFIQUES D'HUILE (g/kWh)

La masse de lubrifiants utilisée dans l'ensemble des centres de la Direction des Centres Extérieurs s'élève à **72,2** tonnes contre **65** tonnes soit un taux de croissance de **11,15%**.

La consommation spécifique moyenne de l'ensemble des centrales de la DCE s'élève en **2002** à **1,9** g contre **2,1g** en **2001** pour le kWh produit. On observe une baisse de **9,2%**.

Le centre de production de Fada a enregistré la meilleure consommation spécifique (**0,80** g/kWh). La consommation spécifique la plus dégradée est enregistrée à Poura avec une moyenne annuelle de **6,3** g/kWh.

TABLE DES CONSOMMATIONS SPECIFIQUES D'HUILE (g/kWh)

	2001	2002
Direction Régionale de l'Ouest	1,68	1,43
Direction Régionale du Centre-Ouest	3	2,8
Direction Régionale du Centre-Est	1,1	0,9
Direction Régionale du Nord	1,5	1,5

VI - CONSOMMATIONS D'EAU

La quantité totale d'eau consommée dans les centrales de la DCE est **14.031 m³** en **2002** avec une consommation spécifique de **3,79 m³** pour **10MWh**. Toutefois, ces valeurs ne sont pas significatives pour l'activité de production dans les unités de la DCE. A titre indicatif ces mêmes valeurs étaient respectivement de **7.966 m³** et **2,63 m³** pour 10MWh en **2001**.

VII - COÛTS DU KWh AUX POSTES COMBUSTIBLES ET HUILES

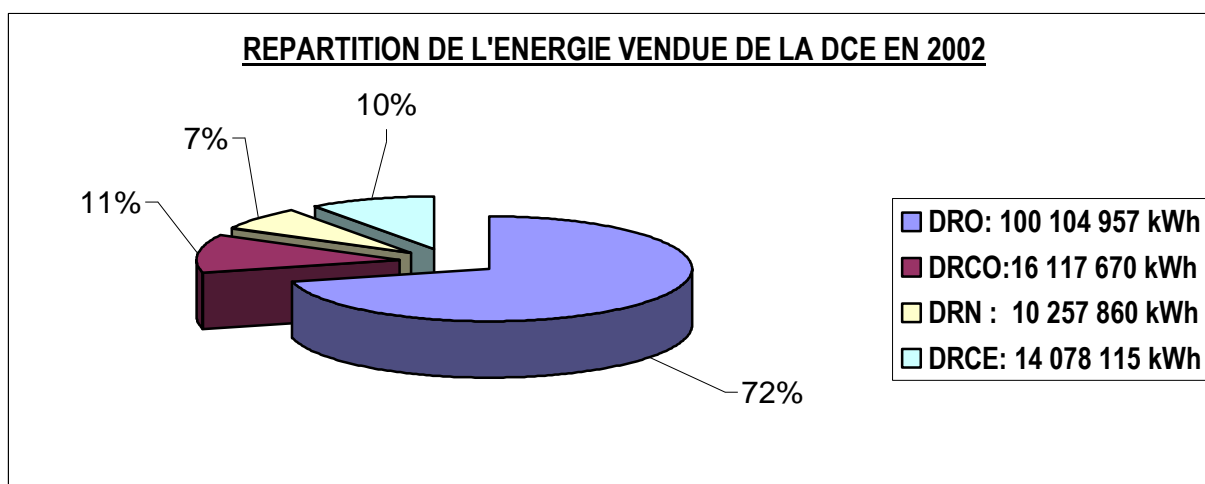
Le coût des combustibles et lubrifiants consommés en **2002** par les centrales relevant de la DCE s'élève à **1.941.952.515 F.CFA** pour produire **37.033.674 kWh**. Il en résulte un prix de revient aux postes combustibles et lubrifiants **52,44 F/kWh**. En **2001**, ce prix de revient était sensiblement le même soit **52,57 F/kWh**. Le centre de coûts les plus élevés demeure la centrale de Poura avec **72,66 F/kWh** et le plus bas, la centrale de Fada avec **44,91 F/kWh**.

Les huiles utilisées interviennent pour **5%** dans le prix de revient du kWh contre **94%** pour les combustibles.

VIII - ENERGIE VENDUE

L'énergie vendue dans les quatre directions régionales s'élève à **140.558.602 kWh** contre **123.866.412 kWh** en **2001**, soit un taux moyen de croissance de **13,48%**. Cette hausse importante est due entre autres :

- aux raccordements de deux unités industrielles à Bobo ;
- à la croissance soutenue dans les nouveaux centres secondaires ;
- à l'augmentation des heures de fonctionnement des groupes dans certains centres secondaires, mettant ainsi davantage d'énergie à la disposition des usagers ;
- à l'amélioration de la qualité de service notamment au niveau du CRCO, des centres de Dédougou et de Fada ;
- à l'électrification du centre de Dano.



IX - RECOUVREMENT

Le Tableau suivant donne la situation du recouvrement dans les différentes unités et présente les caractéristiques suivantes de l'ensemble des unités de la DCE :

▪ Portefeuille au **01/01/02** ⇒ **4.864.927.079** F.CFA

PRISE EN CHARGE TOTALE DANS L'ANNEE ⇒ **13.796.081.803** F.CFA

▪ Encaissements de l'année ⇒ **13.567.613.082** F.CFA

▪ Portefeuille au **01/01/02** ⇒ **5.091.895.018** F.CFA

▪ Taux de recouvrement portefeuille MT ⇒ **61,04%**

▪ Taux de recouvrement portefeuille BT ⇒ **83,8%**

▪ Taux de recouvrement portefeuille MT+ BT ⇒ **72,71%**

L'analyse fait apparaître que :

- les encaissements couvrent à **98,34%** les prises en charge courantes ;
- des efforts sont à faire au niveau du recouvrement du portefeuille MT quand bien même des impayés de certains clients en liquidation ou en redressement judiciaire viennent gonfler ce portefeuille alors que les exploitants n'ont aucun moyen d'action (FASO FANI à Koudougou, SOREMIB à Poura et GMB à Banfora par exemple) ;
- Une attention et un suivi particuliers sont à réserver à certains clients comme la MOB à Bagré, le Projet Phosphate à Diapaga, afin de les amener à être à jour de leurs obligations.

SITUATION DU RECOUVREMENT 2002								
	Portefeuille au 01/01/2002		Prises en charge 01 à 12/2002		Encaissements 01 à 12/2002		Taux	
	MT	BT	MT	BT	MT	BT	MT	BT
BOBO	1 721 526 007	691 775 749	4 361 325 852	4 363 130 005	4 512 397 135	4 443 633 790	74,18	87,91
TOUSSIANA	0	3 885 275	0	19 181 938	0	18 521 787		80,29
PENI	0	1 369 052	0	7 221 723	0	6 964 170		81,07
DARSALAMY	0	1 701 174	0	8 034 622		8 797 117		90,36
BANFORA	113 812 107	54 046 624	602 542 676	431 028 641	382 125 722	360 939 549	53,34	74,41
GAOUA	26 710 778	25 124 647	26 962 626	128 000 058	12 064 762	116 951 126	22,48	76,38
ORODARA	5 984 141	13 312 119	5 817 814	77 865 689	3 522 602	77 947 710	29,85	85,49
NIANGOLOKO	0	8 206 438	4 011 309	79 387 367	0	73 296 558	0,00	83,68
DIEBOUGOU	10 964 480	7 176 202	10 000 878	65 873 736	4 487 934	67 178 604	21,41	91,96
HOUNDE	0	3 184 720	0	48 190 857	0	48 050 895		93,53
BEREGA	0	3 410 412		24 690 891		26 330 720		93,70
DANO	0	0	0	3 089 362	0	2 476 506		80,16
DRO	1 878 997 513	813 192 412	5 010 661 155	5 255 694 889	4 914 598 155	5 251 088 532	71,33	86,52
MT+BT en Kf	2 692 189 925		10 266 356 044		10 165 686 687		78,45	
KOUDOUGOU	1 246 478 093	139 219 325	207 501 105	490 613 197	252 556 029	521 639 441	17,37	82,82
REO	7 103 411	2 988 739	3 464 171	27 454 069	4 543 691	27 582 420	43,00	90,60
DEDOUGOU	54 485 070	24 293 319	113 128 329	260 992 624	103 597 402	244 787 140	61,81	85,80
NOUNA	0	11 576 741	0	87 764 281	0	84 639 009		85,20
BOROMO	4 744 692	4 869 737	6 911 520	53 602 261	6 489 912	53 079 595	55,68	90,78
LEO	0	13 015 883	0	53 808 718	0	54 484 530		81,53
FARA	0	670 262	0	12 294 065	0	11 479 412		88,55
POURA	11 483 891	14 359 451	4 313 079	40 133 358	5 532 682	26 680 426	35,02	48,96
DRCO	1 324 295 157	210 993 457	335 318 204	1 026 662 573	372 719 716	1 024 371 973	22,46	82,77
MT+BT en Kf	1 535 288 614		1 361 980 777		1 397 091 689		48,22	
OUAHIGOUYA	58 511 882	108 458 885	85 546 940	490 546 816	49 954 144	455 163 513	34,68	75,99
TOUGAN	10 145 521	10 677 995	10 042 409	82 718 553	8 042 268	72 399 531	39,84	77,52
YAKO	26 736 591	12 856 695	18 879 727	105 720 614	5 872 799	73 151 739	12,87	61,69
GOURCY	2 421 640	6 009 088	2 879 306	39 936 789	2 622 016	38 440 720	49,46	83,67
KONGOUSSI	4 393 867	9 569 307	4 796 133	72 264 801	4 069 751	72 213 666	44,28	88,24
DJIBO	0	9 533 216	0	46 789 725	0	43 455 901		77,15
DRN	102 209 501	157 105 186	122 144 515	837 977 298	70 560 978	754 825 070	31,45	75,86
MT+BT en Kf	259 314 687		960 121 813		825 386 048		67,69	
KOUELA	20 452 695	29 868 836	34 710 781	137 925 824	28 809 726	136 795 773	52,23	81,53
FADA	70 354 621	30 570 060	77 263 460	277 427 211	111 525 023	207 957 533	75,55	67,52
TENKODOGO	18 172 915	50 638 316	23 410 945	252 608 609	24 882 133	213 109 015	59,84	70,28
POUYTENGA	35 278 083	25 195 192	17 832 692	217 921 190	27 287 671	182 112 792	51,38	74,91
ZORGHO	0	4 853 470	0	51 403 394		49 462 589		87,92
BOULSA	0	7 365 621	0	31 485 915		27 077 930		69,70
BOGANDE	0	1 413 739	521 020	32 061 144		28 045 209	0,00	83,78
BITTOU	0	8 647 501	0	39 486 497		39 323 540		81,70
BAGRE	0	38 078 594	0	26 710 005		5 876 476		9,07
GARANGO	0	17 201 367	0	33 729 912		27 913 850		54,81
KOMPIENGA	0	11 324 340	0	48 383 337		45 850 620		76,79
DIAPAGA	8 257 154	461 349	14 903 080	33 476 870	0	23 418 778	0,00	69,00
Ensemble DRCE	152 515 468	225 618 385	167 399 143	1 040 223 726	192 504 553	986 944 105	60,17	77,97
MT+BT en Kf	378 133 853		1 207 622 869		1 179 448 658		74,38	
Ensemble DCE	3 458 017 639	1 406 909 440	5 635 523 017	8 160 558 486	5 550 383 402	8 017 229 680	61,04	83,80
MT+BT en Kf	4 864 927 079		13 796 081 503		13 567 613 082		72,71	

X - LA SECTION CONTROLE ABONNES ET BRANCHEMENTS

Pour l'année **2002**, le nombre d'abonnés visités a augmenté de **24%** ; les compteurs bloqués et changés ont augmenté de **33%** mais on constate une baisse au niveau des fraudes décelées.

Cette baisse des fraudes décelées peut être due à une diminution effective de la fraude sur le terrain, mais elle peut également résulter du fait que les agents de contrôle aient eu moins de chance dans leurs investigations.

Tout en espérant que ce soit la première raison, un point particulier sera mis dans la recherche de la cause de cette baisse au cours des activités **2003**.

Pour ce faire, la Section qui ne compte que deux agents devra être renforcée pour accroître ses capacités d'investigation et d'intervention sur le terrain.

TABLEAU RECAPITULATIF DES ACTIVITES DE L'ANNEE 2002

	EXERCICE 2001		EXERCICE 2002		VARIATION %		
	Nombre	Montant	Nombre	Montant	Nombre	Montant	
Abonnés contrôlés	492	-	612	-	+ 24,39		
PV de branchement traités	2 868	-	2 836	-	- 1,11		
Etalonnage compteur	127	-	141	-	+ 11,02		
Compteurs	Bloqués	126	168	-	+ 33,33		
	Cassés	20	735 927	23	878 057	+ 15,00	+ 19,31
Fraudes décelées	Alimentation directe	25	1 375 000	14	780 747	- 44,00	- 43,21
	Viol de plomb	20	1 100 000	8	630 536	- 60,00	- 42,67
	Rétrocession	-	-	-	-	-	-
	Dépassement de puissance	5	187 056	1	71 886	- 80,00	- 61,56
Rappel de consommation sur fraudes et compteurs bloqués	108	55 040 611	133	9 132 718	+ 23,15	- 83,40	

XI - PROGRAMME TRAVAUX

Dans l'ensemble des unités, les travaux de distribution inscrits au budget d'investissement sont soit totalement exécutés ou en cours.

TABLE DES PROGRAMMES TRAVAUX 2002 DE LA DCE

INTITULE	N° CREDIT	MONTANT	NOMBRE DE POSTES	LONGUEUR ET SECT° DES LIGNES			TAUX DE Réal. (%)
				Réseau HTA	Réseau BTA		
					3 X 35 mm ²	3 X 70 mm ²	
BOBO DIOULASSO							
Extension HTA/BTA au secteur 24	A67	16 595 000	2	2 990	1 900	13 500	100
Extension HTA/BTA au secteur 20	A68	5 175 000	1	1 060	0	8 350	100
Extension HTA/BTA au secteur 25	A69	16 954 000	1	200	0	8 500	100
Passage en CMB et déplacement du poste n°8 (Hôpital)	B51	4 081 147					100
Passage en CMB de 8 postes H61	B43 à 50	40 660 000	8				20
Dépose départ 05 aérien	B52	1 600 000					20
BANFORA							

Extension HTA/BTA au secteur 7	A74	4 000 000	1	21	0	30	40
Extension BTA aux secteurs 8 & 15	A75	4 100 000	0	0	1 700	0	30
GAOUA							
Création d'un poste H 61 au secteur 4	A76	11 200 000	1	990	0	0	100
Extension BTA au secteur 2	A77	3 600 000	0	0	864	0	100
ORODARA							
Extension BTA aux secteurs 4 & 5	A73	10 650 014	0	0	2 350	300	100
DIEBOUGOU							
Extension BTA aux secteurs 2 & 5	A78	11 375 000	0	0	3 000	0	100
HOUNDE							
Extension BTA au secteur 3	A72	10 500 000	0	0	350	1 850	100
TOTAL D.R.O.		140 490 161	14	5 261	10 164	32 530	
KOUDOUGOU							
Extension BTA sect 8 section CE	A79	922 000			240		100
Extension BTA section CE	A80	1 060 186			275		100
Extension BTA sections BP et BN	A81	3 550 230			776		
Extension BTA sect 9	A82	4 800 794			176		100
Reprise alimentation cité Faso Fani	B54	4 568 018					10
REO							
Extension BTA section AR	A83	2 188 452					100
DEDOUGOU							
Remplacement Poste n°3	B56	2 920 872	1	752	860		100
LEO							
Extension BTA secteur 2	A88	2 755 248			600		100
Extension BTA secteurs 3 et 5	A89	5 285 146			1 100		100
BOROMO							
Extension BTA section AM	A86	5 400 000			1 100		100
NOUNA							
Extension BTA au secteur 6	A93	4 734 741			2 000		100
TOTAL D.R.C.O.		38 185 687	1	752	7 127	0	
KOUELA							
Extension BTA sections AT et AS	A 106	10 000 000					En cours
Extension BTA sections BO	A 107	7 696 931					En cours
Acquisi. transfo de 2MVA secours	A 110	15 000 000					
TENKODOGO							
Extension BTA secteur 6	A 117	15 000 000					En cours
Extension BTA secteur 2	A 118	10 000 000					En cours
Renforcement des postes H61 1 et 8 avec un H 61	B 65	5 000 000					
FADA							
Renforcement postes DP 01-02-03	A 113	5 000 000					100

Extension BTA sect. 1 DP 11	A 114	8 000 000				1 400	100
Déplacement partiel ligne HTA - D2	B 68	1 388 036					0
Restructuration réseau BT	B 69	8 370 014				1 300	0
POUYTENGA							
Pass en cabine maçonnée postes H61	A 122	3 500 000					
Extension BTA section AD	A 123	1 348 800			165		100
Extension BTA section AL	A 124	2 665 600			410		100
Extension BTA section BC	A 125	1 485 800			265		100
Extension BTA section AB	A 126	2 078 000			315		100
Restruct; BTA sections AB, AD, AC	A 128	4 213 366			600		100
ZORGHO							
Extension BTA	A 129	14 000 000					En cours
BOULSA							
Extension BTA	A 112	5 000 000			0		0
DIAPAGA							
Extension BTA section AE-AC-AN	A 43	4 000 000			1 000		65
BITTOU							
Extension BTA de la section AH	A 131	6 395 434			1 101		100
Extension BTA de la section AI	A 132	4 570 684			760		100
GARANGO							
Extension BTA - Sect 1 à 6	A119	15 000 000			0	0	50
KOMPIENGA							
Extens réseau BT support 02/1058	A134	1 985 315			250		100
Extens réseau BT support 202/1064	A135	1 788 975			250		100
TOTAL D.R.C.E.		191 672 642	1	752	12 243	2 700	
OUAHIGOUYA							
Construction d'un poste	A 94	9 000 000	1	572		350	100
Mixage poste ciné Yadéga	A 95	4 500 000	1			250	100
TOUGAN							
Extension BT Sections BE et AR	A 102	2 061 815			470		100
Extension BT Quartier traditionnel	A 103	12 300 000			957	938	100
YAKO							
Extension BT Secteur 6	A 100	5 615 604			820		80
KONGOSSI							
Extension BT Section AC	A 96	2 618 782					0
Extension BT Sections AC et AE	A 97	4 086 170			1 035		100
Extension BT Section AI	A 98	2 618 782			280		100
GOURCY							
Extension BT Secteur 4	A 99	2 155 570			535		100
DJIBO							
Extension BT Section AS	A 104	9 517 200			2 000	1 000	100
Extension BT Sections AD	A 105	4 331 700			400		100
TOTAL D.R.N.		58 805 623	2	572	6 497	2 538	

XII - TRAVAUX REMBOURSABLES

9 567 Travaux Remboursables ont été exécutés contre 7.899 en 2001 ; soit une hausse de 21,12%.

	CENTRES	BRANCHEMENTS				TRAVAUX DIVERS
		LOCATION	NORMAUX	BT-DT	MT	
DIR. REG. DE L'OUEST	Bobo-Dioulasso	2 171	1 259	10	4	592
	Banfora	320	109	0	1	40
	Gaoua	160	59	0	2	51
	Orodara	63	14	0	0	33
	Bérégadougou	12	13	0	0	4
	Toussiana	12	2	0	0	1
	Peni	1	2	0	0	1
	Darsalamy	4	1	0	0	0
	Diébougou	67	39	0	0	26
	Niangologo	65	28	0	0	9
	Houndé	87	37	0	0	13
	Dano	197	137	0	0	0
	Sous total	3 159	1 700	10	7	770
DIR. REG. DU CENT-OUEST	Koudougou	316	146	2	1	294
	Réo	22	7	0	0	91
	Dédougou	99	37	0	1	59
	Poura	16	3	0	0	13
	Boromo	63	28	0	0	12
	Fara	11	7	0	0	0
	Nouna	32	19	0	1	18
	Léo	131	36	0	0	5
	Sous total	690	283	2	3	492
DIR. REG. DU NORD	Ouahigouya	248	95	1	2	70
	Tougan	109	42	0	0	16
	Yako	50	24	1	2	26
	Gourcy	36	14	0	0	12
	Kongoussi	63	17	1	1	17
	Djibo	96	88	0	1	19
	Sous Total	602	280	3	6	160
DIRECTION REGIONALE DU CENTRE-EST	Fada N'Gourma	136	82	2	0	49
	Tenkodogo	114	58	0	0	31
	Koupéla	97	68	1	1	19
	Pouytenga	106	57	0	0	25
	Kompienga	14	15	0	0	10
	Zorgho	40	16	0	0	10
	Bogande	44	14	0	0	4
	Bagré	9	2	1	1	3
	Diapaga	44	29	0	0	8
	Bittou	64	39	0	0	4
	Garango	40	47	0	0	3
	Boulsa	53	22	0	0	18
	Sous total	761	449	4	2	184
TOTAL GENERAL	5 212	2 712	19	18	1 606	

L - DIRECTION DES RESSOURCES HUMAINES

L'année **2002** à été marquée par l'adoption par le Conseil d'Administration et la mise en application de mesures nouvelles visant l'amélioration de la qualité de vie et du pouvoir d'achat des travailleurs. Ce sont :

- La prise en charge de la trithérapie des agents vivant avec le VIH/SIDA ;
- la réduction du tarif préférentiel appliqué au personnel ;
- le relèvement des frais médicaux des agents et en particulier ceux des agents d'astreinte ;
- le paiement de l'indemnité spécifique conformément à l'article **54** du statut du personnel ;
- l'octroi de jours d'absence rémunérés aux agents qui en font la demande pour mener des activités syndicales ;
- le recrutement définitif des agents temporaires ;
- le traitement des réclamations des agents ;
- la relecture du statut de personnel et la révision des conditions d'astreinte ;
- l'augmentation salariale.

Ces mesures ont été prises en réponse aux cahiers de doléances que le personnel a déposées auprès de la Direction Générale au cours de l'année **2001**.

I - DEPARTEMENT ADMINISTRATION DU PERSONNEL

1) - SERVICE GESTION DES CONTRATS DE TRAVAIL ET REMUNERATION

a) - Effectif

L'effectif de la Société au **31 décembre en 2001 et 2002** est le suivant :

Année	2001	2002
Agents Permanents	1338	1393
Agents sous CDD	30	2
Fonctionnaires détachés	2	2
Agents Chambre de Commerce	2	2
Total	1372	1399

La répartition par classe est la suivante :

Année	2001	2002
Cadres	183	202
Agents de Maîtrise	218	222
Agents d'Exécution	971	975

Parmi les cadres, on note que sept(7) sont mis à la disposition de l'Administration(Ministère des Carrières, de l'Energie et des Mines) en **2002** comme en **2001**.

En **2002**, la Société a employé en moyenne, toutes catégories confondues, **168** agents temporaires par mois contre **149** l'année d'avant.

b) - Mouvement du personnel

Le tableau suivant donne , en termes de comparaison , les effectifs des entrées, des sorties et des suspensions de contrats enregistrées par la société au cours des années **2001** et **2002**.

		Année	2001	2002	
ENTREES	Cadres Supérieurs		03	02	
	Cadres Moyens		02	12	
	Agents de maîtrise		65	09	
	Agents d'Exécution		70	44	
	Total		140	67	
SORTIES	Retraités	Cadres Supérieurs	--/00	15	17
		Cadres Moyens	--/01		
		Agents de maîtrise	--/06		
		Agents d'Exécution	--/10		
	Décès	Cadres Supérieurs	--/00	15	14
		Cadres Moyens	--/00		
		Agents de maîtrise	--/03		
		Agents d'Exécution	--/11		
	Licenciés	Cadres Supérieurs	--/00	03	08
		Cadres Moyens	--/00		
		Agents de maîtrise	--/01		
		Agents d'Exécution	--/07		
	Démissionnaires	Cadres Supérieurs	--/00	01	02
		Cadres Moyens	--/02		
		Agents de maîtrise	--/00		
		Agents d'Exécution	--/00		
	Total	Cadres Supérieurs	--/00	34	41
		Cadres Moyens	--/03		
		Agents de maîtrise	--/10		
		Agents d'Exécution	--/28		
SUSPENSIONS DE CONTRATS	Disponibilités	Cadres Supérieurs	--/00	06	06
		Cadres Moyens	--/03		
		Agents de maîtrise	--/01		
		Agents d'Exécution	--/02		
	Maladies	Cadres Supérieurs	--/01	01	01
		Cadres Moyens	--/00		
		Agents de maîtrise	--/00		
		Agents d'Exécution	--/00		
	Assemblée Nationale	Cadres Supérieurs	--/01	01	01
		Cadres Moyens	--/00		
		Agents de maîtrise	--/00		
		Agents d'Exécution	--/00		
	Congé sans solde	Cadres Supérieurs	--/00	00	01
		Cadres Moyens	--/00		
		Agents de maîtrise	--/01		
		Agents d'Exécution	--/00		
	Autres	Cadres Supérieurs	--/02	04	05
		Cadres Moyens	--/00		
		Agents de maîtrise	--/00		
		Agents d'Exécution	--/03		
	Total	Cadres Supérieurs	--/04	12	14
		Cadres Moyens	--/03		
		Agents de maîtrise	--/02		
		Agents d'Exécution	--/05		

2) - SERVICE AFFAIRES SOCIALES ET RELATIONS DU TRAVAIL

a) - Visite médicale annuelle des travailleurs

La visite médicale annuelle des travailleurs s'est déroulée dans la majeure partie des unités de la Société. Au total, sur un effectif de **1399** agents, **994** agents ont subi les visites médicales, soit un taux de participation de **71 %**. Ce taux était de **56,2%** en **2001**.

En raison de l'absence de structures et de leur éloignement des grands centres, certaines localités n'ont pas pu faire leurs visites médicales (Djibo, Tougan, Kongoussi, Gourcy...).

b) - Lutte contre le VIH/SIDA

Les activités menées dans le cadre de la lutte contre le VIH/SIDA à la SONABEL ont été engagées sur deux fronts à savoir :

- Le processus d'élaboration du plan d'action opérationnel de lutte contre le VIH/Sida mené avec l'appui financier du Royaume du DANEMARK et qui a permis de réaliser les actions suivantes durant l'année **2002** :
 - l'étude de la situation et la réponse dans la lutte contre le VIH/SIDA à la SONABEL qui s'est déroulée de février à mars **2002** ;
 - la tenue de l'atelier de restitution de l'étude de la société en juillet **2002** ;
 - la tenue de l'atelier pour l'élaboration du plan opérationnel de lutte contre le VIH/SIDA en août **2002** ;
 - la rédaction du plan d'action **2003** de lutte contre les IST/VIH/SIDA à la SONABEL en octobre **2002**.
- l'initiative prise par la Direction Générale de la SONABEL avec la collaboration du personnel pour la prise en charge des ARV au profit du personnel infecté et qui a abouti à la création du fonds de solidarité constitué à **75 %** par la contribution de la société et à **25 %** par la cotisation du personnel.

c) - La vaccination contre la Méningite

L'épidémie de méningite du type W **135** qui s'annonçait en fin d'année **2002** a amené la SONABEL en collaboration avec les représentants du personnel, à initier une opération de vaccination du mencevax W**135** dans toutes ses unités. Les agents et des membres de leurs familles ont été vaccinés.

Le Département Administration du Personnel a en outre contribué à l'examen des réclamations du personnel en sa qualité de membre de la commission mise en place à cet effet.

II - DEPARTEMENT PLANIFICATION ET DEVELOPPEMENT DES RESSOURCES HUMAINES (DPDRH)

Le DPDRH, chargé de la coordination des activités de planification, de développement et de recrutements des ressources humaines s'est attelé au cours de l'année **2002** aux travaux de restructuration organisationnelle, à l'élaboration du plan de main d'œuvre **2003** et à la réalisation des activités de recrutements et de formations externes.

1) - SERVICE PLANIFICATION DES RESSOURCES HUMAINES

Durant l'année **2002**, le Service Planification des Ressources Humaines ayant pour mission essentielle l'élaboration et le suivi d'un processus de planification des ressources humaines, a effectué la mise en œuvre des activités suivantes :

- participation à la poursuite des restructurations organisationnelle des services, des divisions et des sections ;
- finalisation de la description des fiches d'emploi des Directeurs et des Chefs de Départements ;
- élaboration du plan de main d'œuvre **2003** de la société ;
- organisation de l'évaluation annuelle du personnel ;
- élaboration des tableaux de bord mensuels de la Direction des Ressources Humaines.

2) - SERVICE DEVELOPPEMENT ET RECRUTEMENT

Au cours de l'année **2002**, le Service Développement et Recrutement a mené les différentes activités relevant de sa mission.

▪ La formation

Le service s'est consacré à l'exécution du budget de formation notamment en recherchant des organismes pour la formation des agents et en organisant la participation de ceux-ci aux formations tant à l'intérieur du pays qu'à l'extérieur.

Quarante (**40**) agents ont pu bénéficier de formations hors du Burkina et trente quatre (**34**) autres en ont bénéficié à l'intérieur du pays. Sur **63** formations prévues au budget **2002**, quarante quatre(**44**) ont été réalisées et dix neuf (**19**) reportées en **2003** pour des raisons diverses.

▪ Les recrutements

Les différents tests et concours organisés au cours de l'année **2002** ont permis le recrutement de **142** agents décomposés comme suit :

- **75** agents pour une formation d'ouvriers qualifiés au CFP et qui ont été embauchés en avril **2003** ;
- **31** agents en renforcement d'effectifs ;
- **36** agents en remplacement d'agents retraités, licenciés, décédés.

▪ Les stages

La SONABEL a reçu, au cours de l'année **2002**, six cent quarante (**640**) stagiaires toutes spécialités confondues comprenant des demandeurs d'emploi en quête d'expérience professionnelle, des élèves et des étudiants.

III - DEPARTEMENT FORMATION ET PERFECTIONNEMENT(DFP)

Au cours de l'année **2002**, le DFP, conformément à sa mission s'est consacré :

- à la formation de **17** agents techniques, **75** ouvriers qualifiés, **8** comptables ;
- au perfectionnement de **90** agents dans les domaines de la production, de la distribution et de l'informatique ;
- à l'organisation matérielle et logistique de sessions de perfectionnement spécifique dans les domaines de l'informatique, de la gestion comptable, de la gestion de l'environnement ;

Les sessions de formation et de perfectionnement assurées par le CFP s'élèvent à **12000** Hommes / jour ; les formations réalisées au CFP par des formateurs extérieurs s'évaluent à **960** Hommes / jour.

Enfin le DFP a contribué à l'organisation des recrutements de personnel.

M - DIRECTION FINANCIERE ET COMPTABLE

I - DEPARTEMENT INFORMATIQUE

Le Département Informatique, dans le cadre des missions qui lui sont assignées, a procédé courant **2002** à l'exploitation des progiciels installés, à l'informatisation de nouveaux centres, à l'équipement en matériel informatique, à la gestion des consommables informatiques et à la formation des utilisateurs. L'année **2002** a permis de combler le manque de personnel du Département Informatique ; cinq(5) ingénieurs de travaux informatiques et quatre(4) pupitreurs ont été ainsi recrutés.

Au niveau l'informatisation des centres secondaires, le progiciel de gestion clientèle a été déployé dans plusieurs localités selon le planning suivant :

<u>Exploitations</u>	<u>Date d'informatisation</u>
Fada N'gourma	19/03/2002
Tenkodogo	22/03/2002
Pouytenga	21/03/2002
Gaoua	27/06/2002

L'installation de la division traitement informatique de la Direction Régionale du Nord a parachevé la décentralisation du traitement de la facturation dans les différentes directions régionales. Cela a permis au département Informatique d'éditer les factures au plus tard le **25** du mois permettant ainsi la gestion des abonnés dans des délais très raisonnables et un meilleur niveau de recouvrement des factures. Les essais d'encaissements délocalisés réalisés avec succès permettent d'envisager les recouvrements des petites localités à partir d'ordinateurs portables.

Les virements des salaires ayant été automatisés avec les banques (BICIAB,BIB,BCB et SGBB) par un transfert des salaires sur support magnétique, le positionnement des salaires se fait désormais dans un délais d'un jour voir quelques heures à compter de la date de transmission des ordres de virement de salaires.

Au cours **2002** il a été procédé dans le cadre du Schéma Directeur Informatique à la réception du nouveau progiciel de comptabilité Oracle-Application et au lancement de l'informatisation du département approvisionnement. D'autres applications telle l'interface comptable entre la gestion clientèle et la comptabilité, la facturation HT-BT, la gestion des automatisée des traites ont été réalisées.

L'ouverture à Internet a aussi été effective par la mise en place de la liaison spécialisée Internet **64Kb** et du logiciel Cyberbox ; cela permet à présent l'accès à Internet à partir de tout point du réseau informatique de la SONABEL.

Plusieurs séminaires ont été animés par le Département Informatique dans le domaine de la formation. Ils ont couvert les modules suivants: Initiation à l'informatique, Word **2000**, Excel **2000**, Lotus Notes , gestion clientèle et initiation à Internet.

II - DEPARTEMENT APPROVISIONNEMENT

1) - SERVICE ACHATS

Le Service Achats, dans le cadre de sa mission, a effectué des acquisitions des biens et services (matériels, pièces de rechange, diverses fournitures) pour satisfaire les besoins exprimés par la Société.

A cet effet, et pour optimiser les approvisionnements, il a organisé des consultations restreintes tant sur le plan national qu'à l'extérieur du pays.

La situation des bons de commande et des bons d'achat établis au cours de l'exercice 2001 se présente comme suit :

TABLEAU RECAPITULATIF DES ACHATS ET COMMANDES : EXERCICE 2002

SERVICES	Bons de commandes		Bons d'achats	
	Nombre	Montant FCFA	Nombre	Montant FCFA
Siège et services généraux	191	1 269 365 726	368	93 593 852
Magasin Général	73	1 803 867 839	03	954 287
Direction de la Distribution	-	-	14	8 496 700
Direction de la production				
- Pièces de rechange	336	5 207 316 056	103	30 380 866
- Carburant	87	13 609 480 932	-	-
- Huile	34	844 278 413	02	570 096
Garage		107 804 066		
- Pièces de rechange	37	-	130	32 278 552
- Huile	-	-	07	4 325 625
DPH (SPHT)	20	90 803 880	39	9 643 518
TOTAL	778	22 932 916 912	666	180 243 496

En 2001, le total des bons de commandes s'élevait à **21 916 281 398** FCFA alors que celui des bons d'achats s'élevaient à **210 367 074** FCFA.

Au titre des importations de matériel, des assurances ont été souscrites et se présentent comme suit par type de transport :

MONTANT DES ASSURANCES SOUSCRIPTES POUR LES COMMANDES EXERCICE 2002

Mois	Transport Maritime	Transport Aérien	Transport Terrestre	Total Mensuel
JANVIER	1 006 293	78 193	35 127	1 084 486
FEVRIER	346 385	150 124	-	496 509
MARS	1 715 750	391 032	-	2 106 782
AVRIL	1 716 306	244 773	251 426	1 961 079
MAI	1 983 920	666 224	-	2 650 144
JUIN	1 361 084	106 730	87 232	1 467 814
JUILLET	995 436	219 504	-	1 214 940
AOUT	5 862 646	683 551	102 989	6 546 197
SEPTEMBRE	1 877 736	283 488	-	2 161 224
OCTOBRE	1 816 314	807 413	-	2 623 727
NOVEMBRE	1 751 466	46 716	-	1 798 182
DECEMBRE	1 456 852	179 020	-	1 635 872
TOTAL	21 890 188	3 856 768	476 774	25 746 956

Les colis déclarés dans les différents bureaux de douane totalisent un poids de **3 583 635** kg. La valeur CAF totale de ces arrivages s'élève à **5 601 278 230** FCFA.

La répartition des déclarations est la suivante :

TABLEAU RECAPITULATIF DES IMPORTATIONS EXERCICE 2002

Bureau de Douane Eléments	Transport terrestre : Ouaga route et gare	Transport aérien : Ouaga Aéroport et colis postaux	Total
Nombre de colis	251	2 537	2 788
Poids	27 462 kg	3 556 173 kg	3 583 635 kg
Valeur en FCFA	1 101 219 904	4 500 058 326	5 601 278 230

3) - SERVICE GESTION DES MAGASINS

Au cours de l'année **2002**, le Service Gestion des stocks et Magasins a mené ses activités conformément à sa mission première qui est la tenue de la comptabilité matière des stocks des différents magasins de la Société (matériel de production, de distribution, de transport...) et la gestion du magasin Général de Distribution.

SITUATION DU STOCK AU 31-12

Année	2001	2002
Pièces de rechange groupes	5 918 529 542	7 383 215 555
Matériel de distribution	3 752 662 797	4 802 152 882
DDO	344 163 030	413 476 962
FO	204 496 053	153 381 929
Huiles	342 604 780	167 895 520
Pièces de rechange véhicules	61 414 686	91 876 114
Fournitures de bureau & cons. Info	24 445 385	35 121 248
TOTAL	10 662 010 204	13 047 120 209

N TABLEAU COMPARATIF EXERCICE 2001/2002 : PRIX DE REVIENT MOYEN (PRM)

CHARGES	AU 31 DECEMBRE 2001			AU 31 DECEMBRE 2002		
	Montant(fcfa)	%	PR kWh	Montant(fcfa)	%	PR kWh
- Gas- Oil & DDO	7 692 154 349	20,27	21,55	8 285 548 486	19,70	20,62
- Fuel	2 918 547 545	7,69	8,18	2 785 386 998	6,62	6,94
- Huiles	660 225 822	1,74	1,85	688 248 382	1,64	1,71
- Eau pour centrales	249 639 901	0,66	0,70	236 978 784	0,56	0,59
- Pièces de rechange matériel centrale	320 911 894	0,85	0,90	2 487 823 474	5,92	6,19
- Pièces de rechange auto	37 830 487	0,10	0,11	145 126 877	0,35	0,36
- Autres matières et matériels	2 622 103 410	6,91	7,35	4 557 774 938*	10,84	11,35
- Transports consommés	138 083 909	0,36	0,39	217 232 581	0,52	0,54
- Services extérieurs	4 378 880 847	11,54	12,27	2 731 621 643	6,49	6,80
- Autres charges	499 470 274	1,32	1,40	991 285 607	2,35	2,46
- charges de personnel	6 345 113 477	16,72	17,78	6 801 976 850	16,17	16,93
- Impôts et taxes	692 365 111	1,82	1,94	572 536 774	1,36	1,43
- frais financiers et charges assimilées	1 727 211 181	4,55	4,84	1 499 869 303	3,57	3,74
- Dotations aux amortissements	7 891 652 247	20,79	22,11	7 871 414 269	18,72	19,59
- Dotations aux provisions	1 778 667 231	4,69	4,98	2 184 699 930	5,19	5,44
TOTAL CHARGES D'EXPLOITAT°	37 952 857 685	100,00	106,34	42 057 524 896	100,00	104,69

* dont achat d'énergie= 4 245 094 880

TABLEAU COMPARATIF EXERCICE 2001/2002 : PRIX DE VENTE MOYEN (PMV)

PRODUITS	Montant(fcfa)	%	PMV kWh	Montant(fcfa)	%	PMV kWh
- Vente d'énergie	33 365 307 231	84,20	93,49	36 295 263 004	85,28	90,34
- Location compteurs	1 306 325 000	3,30	3,66	1 441 143 747	3,39	3,58
Autres produits	1 350 045 552	3,41	3,78	2 276 840 353	5,35	5,66
Revenus financiers et produits assimilés	614 589 342	1,55	1,72	488 232 668	1,15	1,21
S/TOTAL	36 636 267 125	92,46	100,88	40 501 479 772	95,17	100,80
- Travaux remboursables	2 641 964 304	6,67	7,40	1 676 050 165	3,94	4,18
- Production immobilisée	347 775 636	0,87	0,97	379 675 174	0,89	0,94
TOTAL PRODUITS D'EXPLOITATION	39 626 007 065	100,00	111,03	42 557 205 111	100,00	105,91

kWh vendus	356 896 834	401 760 043
-------------------	--------------------	--------------------

CONCLUSION

L'énergie produite par la Société, reste à composante majeure thermique, malgré l'exploitation accrue de la ligne d'interconnexion, et l'augmentation de **20 %** de l'énergie hydroélectrique produite. Ainsi, pas moins des deux tiers (**2/3**) de l'énergie produite est à base thermique.

Pour ce qui est de l'énergie vendue, malgré la prédominance des ventes de la Direction Régionale du Centre (DRC) (**64%**), on note une diminution relative des ventes de la Direction Régionale de l'Ouest (DRO), tandis que les parts relatives de la Direction Régionale du Nord (DRN) et de la Direction Régionale du Centre Est (DRCE) sont en augmentation. En ce qui concerne la Direction Régionale du Centre Ouest (DRCO), on note une relative stagnation.

La diminution du taux de pertes globales reste un fait important de l'exercice **2002**, et traduit le lien entre le niveau de répression et les velléités de fraudes chez les clients.

La baisse du taux de recouvrement des factures clients, est une conséquence directe du paiement irrégulier opéré par l'Administration bien qu'à terme cette dernière s'acquitte de ses factures en intégralité ; de même l'augmentation du taux de recouvrement des abonnés Particuliers traduit mal les difficultés de recouvrement encore vécues à ce jour auprès de clients tels que l'Université, le Cenou, le CNRST, l'Abattoir ou encore les Stades du 4 août et Municipal etc. Ces quelques clients cités représentent à eux seuls **58,32 %** des impayés du portefeuille Double Tarif de Ouagadougou, soit **1 722 569 217 FCFA**.

Le renforcement du parc de production thermique, ainsi que l'exécution de l'interconnexion Bobo-Ouaga restent des objectifs majeurs pour les exercices à venir.

Il est enfin encourageant de noter la croissance en **2002**, des recettes qui passent de **38 992 707 065 FCFA** à **42 557 205 111 FCFA**.

