

*SOCIÉTÉ NATIONALE D'ÉLECTRICITÉ DU BURKINA  
(SONABEL)  
01 B.P 54 - OUAGADOUGOU 01*

---

# *R A P P O R T D'ACTIVITES*

*EXERCICE 2004*

*CONSEIL D'ADMINISTRATION*

# SOMMAIRE








LA VISION DE LA SONABEL	3
COMPOSITION DU CONSEIL D'ADMINISTRATION	4
ORGANIGRAMME GENERAL DE LA SONABEL	5
INTRODUCTION	6
CHIFFRES CLES DE L'ANNEE 2004	7
PRODUCTIONS PAR CENTRALES	8
DIAGRAMMES DES PRODUCTIONS (THERMIQUE ET HYDROELECTRIQUE) ET DES IMPORTATIONS	9
REPARTITION DE LA PRODUCTION ELECTRIQUE PAR SOURCE	10
CHIFFRES CARACTERISTIQUES DE L'ANNEE 2004	11
REPARTITION REGIONALE DE L'ENERGIE VENDUE, DE LA PUISSANCE SOUSCRITE ET DU NOMBRE D'ABONNES	12
LA PRODUCTION , LE TRANSPORT ET LA DISTRIBUTION	13-25
LES GRANDS PROJETS	26-29
LA PROTECTION DE L'ENVIRONNEMENT	30-31
LES RESSOURCES HUMAINES	32-35
LES FINANCES	36-50
TABLEAU COMPARATIF	51
CONCLUSION	52

## SONABEL : UNE VISION, DES DEFIS !

Devenir, à l'horizon **2005**, une compagnie performante et figurer parmi les meilleures sociétés d'électricité de l'Union Economique et Monétaire Ouest Africaine (UEMOA) " en termes :

- \* **de rentabilité**
- \* **de qualité de service**
- \* **de coût du kWh**
- \* **d'image de marque.**

Pour cela elle s'est fixée les objectifs suivants:

-  Respecter les engagements contractuels de fourniture d'électricité en tant que société d'Etat;
-  assurer une qualité de service satisfaisante à la clientèle;
-  améliorer la productivité en créant des conditions favorables axées sur la responsabilisation des cadres et le contrôle des résultats;
-  rationaliser les activités d'approvisionnement et maîtriser les coûts d'exploitation et de maintenance des installations;
-  miser sur la mobilisation de tous les employés et le développement de leur savoir-faire, tant technique que managérial;
-  assurer une évolution harmonieuse de l'entreprise face aux enjeux et aux changements du secteur énergétique au Burkina Faso;
-  positionner la SONABEL dans une situation financière favorable en s'appuyant sur:
  - \* l'amélioration continue du taux de recouvrement
  - \* la gestion optimale de la trésorerie,
  - \* le financement des investissements au meilleur coût.

**COMPOSITION DU CONSEIL  
D'ADMINISTRATION DE LA SONABEL**

**PRESIDENT DU CONSEIL D'ADMINISTRATION**

Monsieur : **Ouandé Sylvain DOMBOUE**

**ADMINISTRATEURS REPRESENTANT L'ETAT**

Messieurs : **Amado OUEDRAOGO**  
**Biheouan Bertin TEBY**  
**Daouda YEYE**  
**Ibrahim SANGARE**  
**Moussa DAMA**  
**Yacouba SANOU**  
**Yacouba OUATTARA (Observateur)**

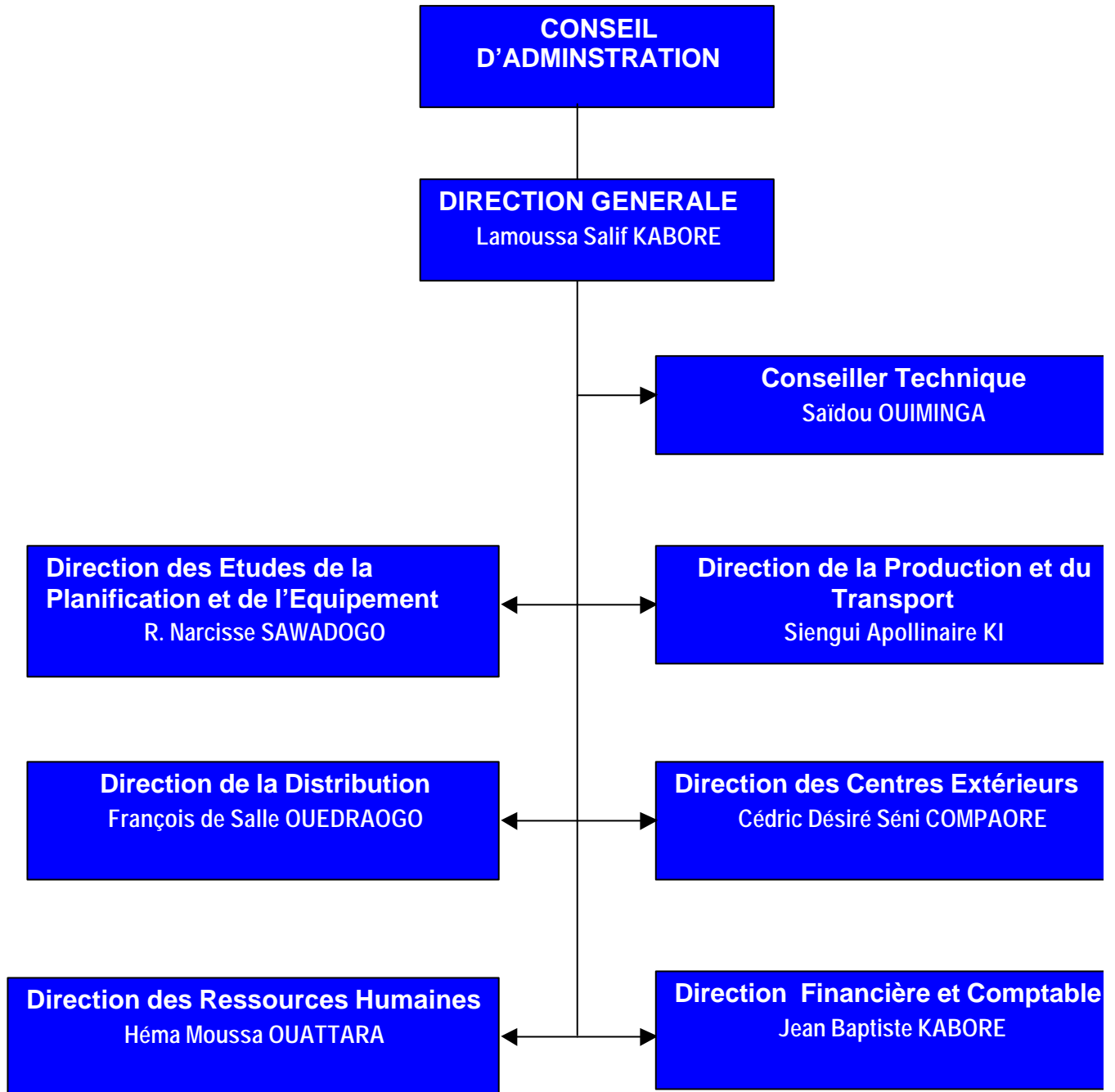
**ADMINISTRATEUR REPRESENTANT LE PERSONNEL**

Madame : **Salamata N. OUEDRAOGO**

**COMMISSAIRE AUX COMPTES**

Monsieur : **Jean Baptiste SO (Cabinet ACECA)**

# ORGANIGRAMME GENERAL DE LA SONABEL



## INTRODUCTION

L'année 2004 a marqué les cinquante ans de la distribution publique de l'énergie électrique au BURKINA FASO. L'événement a été célébré avec sobriété par la Sonabel.

Outre ses activités courantes d'exploitation du réseau (Production, Transport et Distribution) et de gestion (Gestion clientèle - avec l'instauration à Bobo, de deux zones de facturation - et la Gestion Financière), la Sonabel a porté un accent particulier sur les activités:

- ~~de~~ de renforcement de ses capacités,
- ~~de~~ d'amélioration de la qualité de l'existant et
- ~~de~~ de conduite d'études et de projets.

Au plan du renforcement des capacités, on peut noter :

- l'achèvement des travaux de montage de la centrale de Ouahigouya II qui a permis d'apporter une solution au déficit d'énergie dans ladite localité ; l'exploitation rationnelle de cette nouvelle capacité de production soulagera, dans un très proche avenir, les centres de Gourcy et Yako. Ces centres seront, en effet, bientôt interconnectés à Ouahigouya.
- le renforcement de la centrale de Tougan a été conduit de pair avec la réalisation d'une ligne 33kV d'interconnexion de la ville de Toma dont l'électrification est désormais une réalité .

Au plan de l'amélioration de la qualité de l'existant, on peut citer:

- les communications téléphoniques entre la SONABEL et l'extérieur qui ont connu une nette amélioration depuis la mise en service au siège de la société, d'un autocommutateur performant et adapté à ses besoins actuels de communications
- l'accroissement de la capacité des lignes de distribution dans les localités de Ouahigouya et Tougan, par le passage du niveau de tension de distribution de 5.5kV à celui de 20kV ; ce qui a contribué à l'amélioration de la qualité de la tension chez les abonnés;
- l'informatisation de dix (10) nouveaux centres secondaires, réduisant à une douzaine, le nombre de centres à fonctionnement manuel.

Au plan des études et projets, on peut citer:

- une ligne d'interconnexion entre Ziniaré et Kaya : les travaux y relatifs connaissent, du reste, un début d'exécution ; cette ligne devra permettre de faire face à l'accroissement de la charge de la ville de Kaya, tout en permettant, au passage, l'électrification des localités de Korsimoro et Boussouma ;
- l'électrification de la localité de Dissin à raccorder sur la ligne « Diébougou - Dano », à partir de Djikologo ;
- le projet de ligne d'interconnexion « Bobo-Dioulasso - Ouagadougou » a connu une avancée significative avec la rencontre des bailleurs de fonds tenue le 26 Mars 2004 à OUAGADOUGOU ; le financement en a été bouclé ;
- l'expertise de la fiabilité des pylônes de la ligne 225 kV « Ferké-Bobo » et l'étude de renforcement des pylônes des lignes 132 kV « Kompienga-Bagré-Ouaga »

En outre, et malgré une croissance significative des besoins en énergie électrique (hausse de la demande de 10.60%), la SONABEL a pu faire face, sans incidents majeurs, au passage de la pointe de l'année 2004. La qualité de la fourniture d'énergie a été améliorée malgré les incidents survenus aux postes de Ouagal et Kossodo, qui ont quelque peu affecté la clientèle pendant le deuxième semestre de l'année 2004.

Enfin, la SONABEL a accueilli, les 11 et 12 mars 2004, la 6<sup>e</sup> réunion de la zone A du West African Power Pool ( WAPP), que son directeur général a présidé jusqu'à la rencontre de Lomé, en septembre 2004.

## CHIFFRES CLES 2003/2004

DESIGNATION	2003	2004	VAR. %
<b>I – ENERGIE PRODUITE TOTALE (kWh)</b>	444 554 132	473 248 658	6,46
?? Production énergie thermique	348 662 462	371 789 678	6,63
?? Production énergie hydroélectrique	95 891 670	101 458 980	5,81
<b>II – ENERGIE IMPORTEE (kWh)</b>	69 149 845	96 183 557	39,10
?? Importation de la Côte-d'Ivoire	67 120 000	93 182 000	38,83
?? Importation du Ghana	2 029 845	3 001 557	47,87
<b>III- ENERGIES PRODUITE ET IMPORTEE</b>	513 703 977	569 432 215	10,85
<b>IV –ENERGIE TOTALE LIVREE à la distribution(kWh)</b>	496 927 312	546 646 222	10,75
?? Energie livrée par les Réseaux Interconnectés	454 740 124	499 308 693	10,61
?? Energie livrée par les Réseaux Isolés	42 187 188	47 337 529	12,21
<b>V – RENDEMENT DE PRODUCTION/TRANSPORT</b>	96,73%	96%	
<b>VI – ENERGIE VENDUE TOTALE (kWh)</b>	427 394 366	472 690 125	10,60
?? Energie vendue en Basse Tension	267 136 057	305 698 437	14,36
?? Energie vendue en Haute Tension	160 258 309	166 991 688	4,20
<b>VII – PERTES GLOBALES DISTRIBUTION (PT+PNT)</b>	14%	13,53%	
<b>VIII – RECETTES (Fcf)</b>	40 633 134 031	46 993 440 782	15,65
?? Energie vendue	39 049 328 694	44 528 074 342	14,03
?? Location compteurs	1 583 805 337	2 465 366 440	55,66
<b>IX–TAUX DE RECOUVREMENT FACTURES*</b>	95,75%	98,51%	
?? Abonnés Particuliers	98,24%	97,33%	
?? Abonnés Administration/Collectivités	80,31%	105,38%	
<b>X–NOMBRE D'ABONNES</b>	226 691	234 860	3,60
<b>XI- NOMBRE DE BRANCHEMENTS EXECUTES</b>	21 060	23 202	10,17

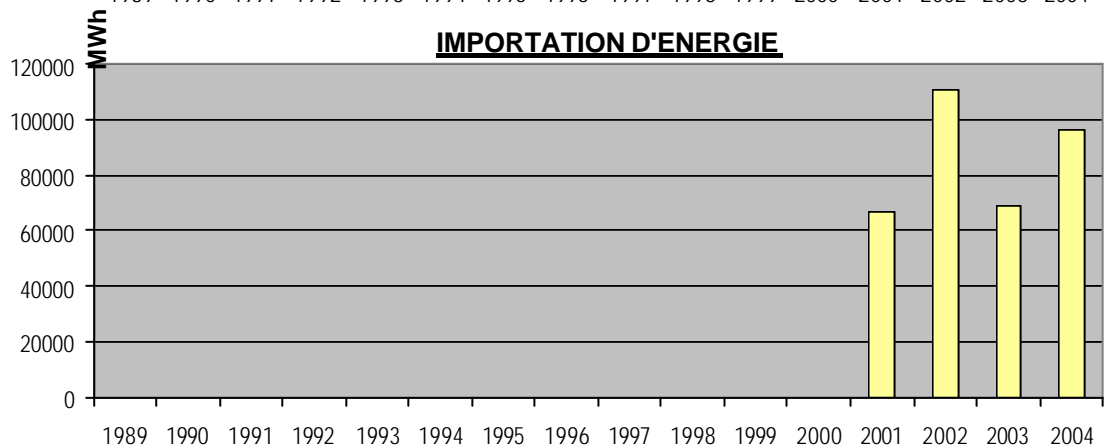
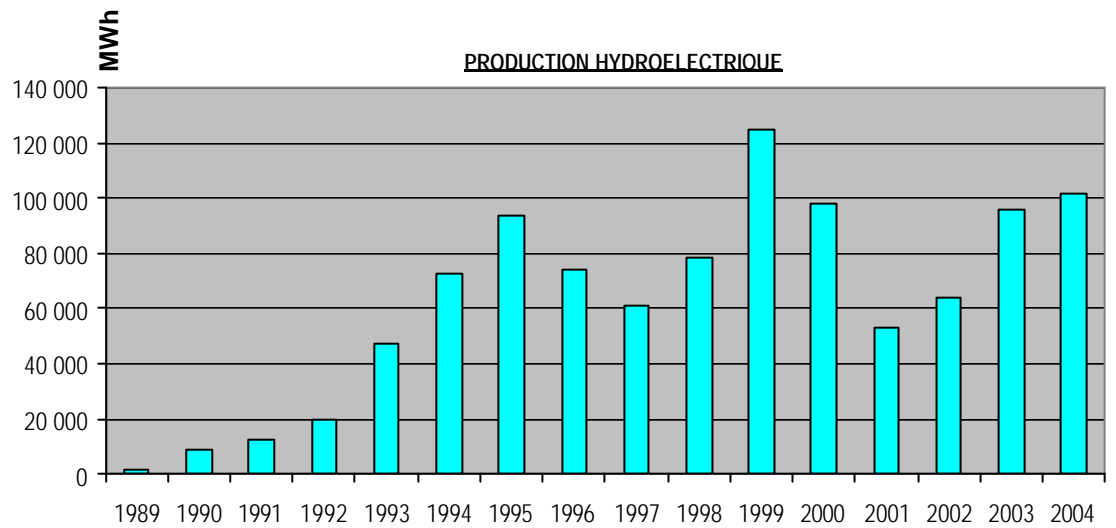
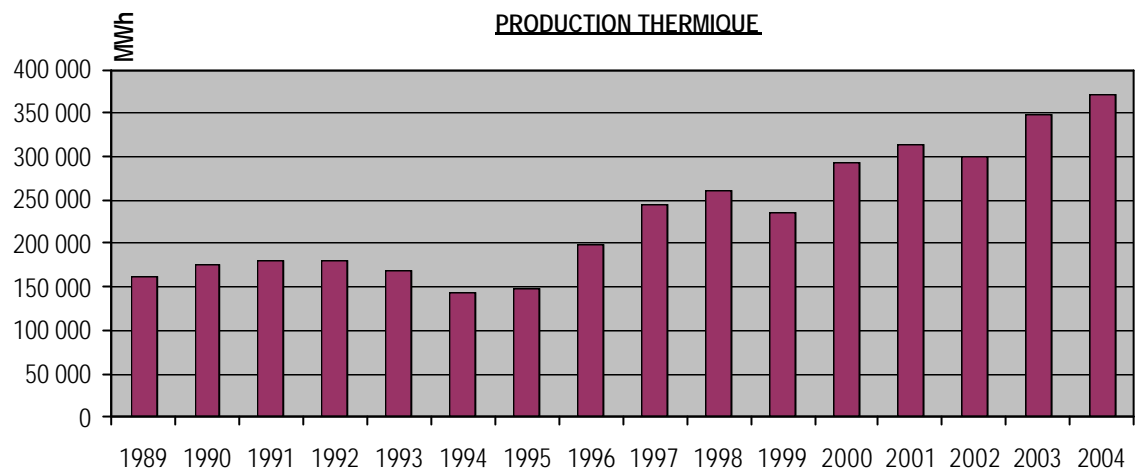
\*NB : Taux = Encaissement total divisé par Factures Emises de l'année

PRODUCTIONS D'ENERGIE (EN kWh) PAR CENTRALE 2003/2004

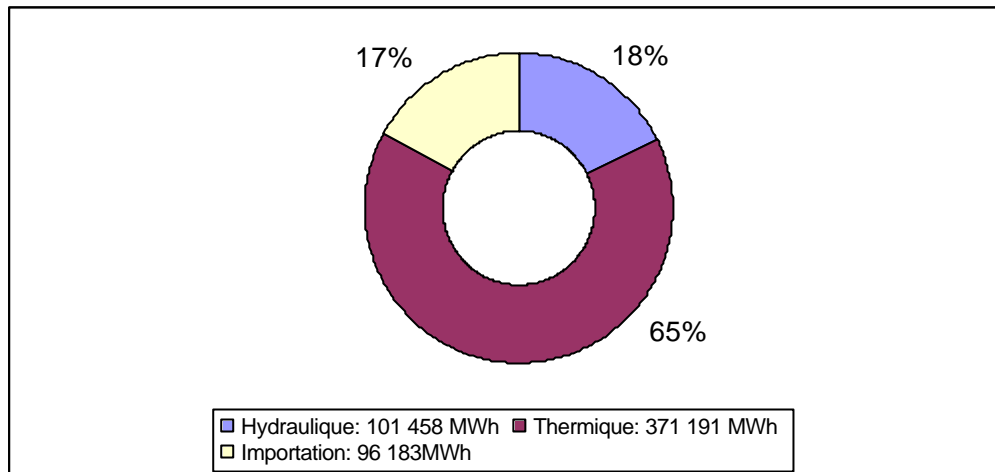
CENTRALES	2003	2004	Variation%
OUAGAI	22 543 723	42 008 419	86,34
OUAGAI I	128 093 608	121 312 568	-5,29
KOSSODO	105 846 004	133 292 019	25,93
BOBO I	3 725 485	2 283 600	-38,70
BOBO II	41 527 210	23 727 000	-42,86
DEPARTEMENT PRODUCTION THERMIQUE	301 736 030	322 623 606	6,92
KOMPIENGA	20 810 100	35 857 050	72,31
BAGRE	70 751 200	61 574 800	-12,97
TOURNI	960 910	876 530	-8,78
NIOFILA	3 369 460	3 150 600	-6,50
DEPARTEMENT PRODUCTION HYDRAULIQUE	95 891 670	101 458 980	5,81
KAYA	4 413 049	5 403 522	22,44
DORI	2 737 440	2 842 182	3,83
PO	162 665	24 865	-84,71
MANGA	535 433	687 168	28,34
GOROM	356 289	462 431	29,80
DIRECTION REGIONALE DU CENTRE	8 204 876	9 420 168	14,81
GAOUA	2 539 513	2 927 305	15,27
DIEBOUGOU	1 561 140	1 840 291	17,88
HOUNDE	708 640	897 032	26,59
BANFORA	0	0	--
DIRECTION REGIONALE DE L'OUEST	4 809 293	5 664 628	17,79
KOUDOUGOU	5 011 870	2 651 835	-47,10
DEDOUGOU	6 056 214	7 240 501	19,55
POURA/BOROMO	2 075 262	2 131 062	2,69
NOUNA	1 094 138	1 209 818	10,57
LEO	155 022	0	-100
DIRECTION REGIONALE DU CENTRE-OUEST	14 392 506	13 233 216	-8,06
OUAHIGOUYA	7 848 567	8 785 589	11,94
TOUGAN	1 091 272	1 196 768	9,67
YAKO	1 173 083	1 365 846	16,43
KONGOSSI	893 708	1 045 171	16,95
GOURCY	537 445	364 609	-32,16
DJIBO	746 101	913 505	22,44
DIRECTION REGIONALE DU NORD	12 290 176	13 671 488	11,24
FADA	5 359 203	4 929 477	-8,02
BOGANDE	346 660	408 893	17,95
BOULSA	334 930	428 346	27,89
DIAPAGA	447 066	552 134	23,50
BITTOU	682 422	843 922	23,67
KOUELA	0	0	--
DIRECTION REGIONALE DU CENTRE-EST	7 170 281	7 162 772	-0,11
KOMPIENGA THERMIQUE	59 300	13 800	-76,73
ENSEMBLE SONABEL	444 554 132	473 248 658	6,45



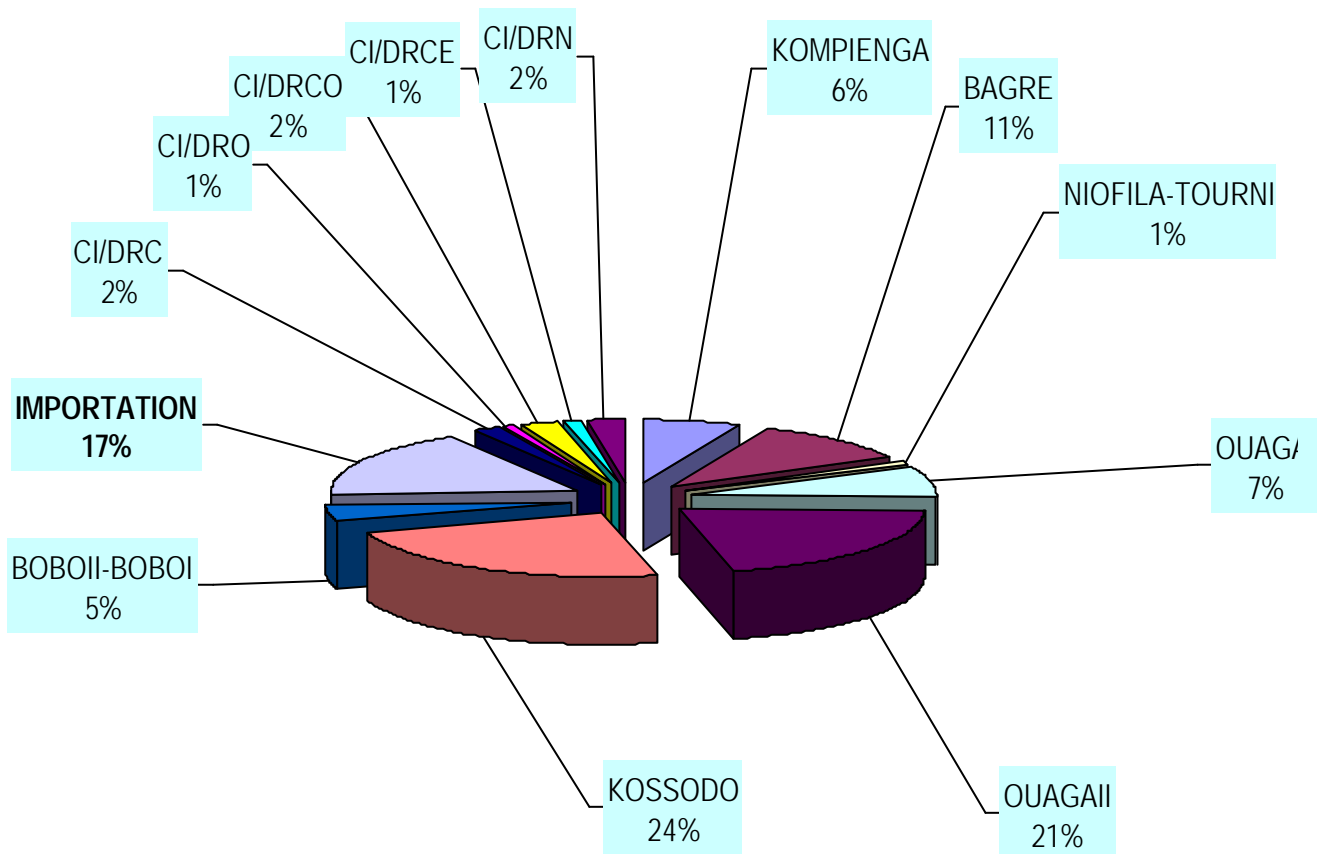
**DIAGRAMMES EVOLUTIFS DES PRODUCTIONS D'ENERGIE (THERMIQUE ET HYDROELECTRIQUE) ET DES IMPORTATIONS 1989-2004**



REPARTITION de L'ENERGIE par SOURCES en 2004



REPARTITION de L'ENERGIE par CENTRALES en 2004

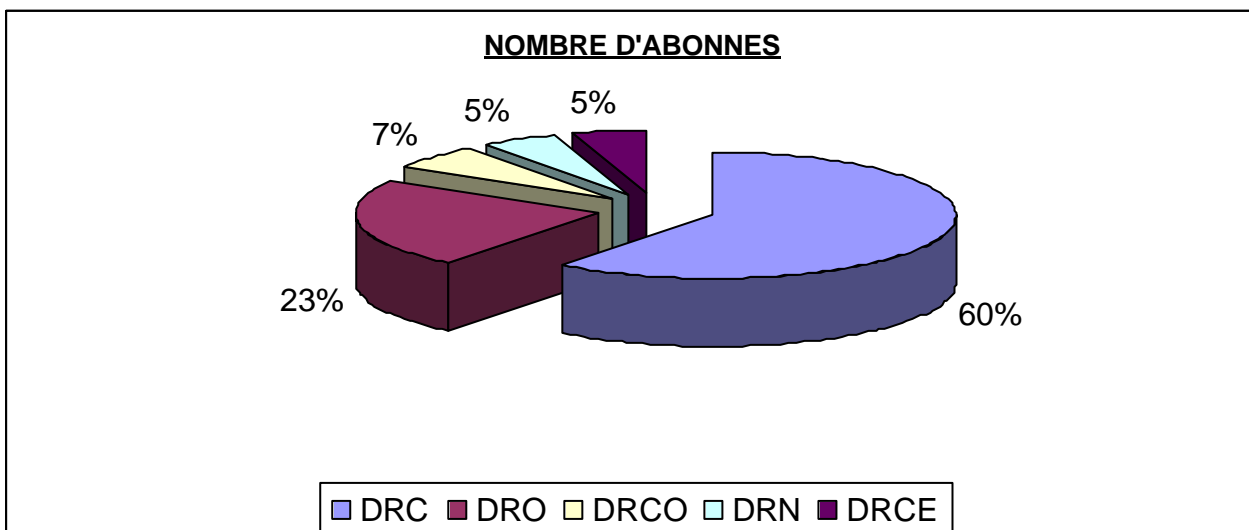
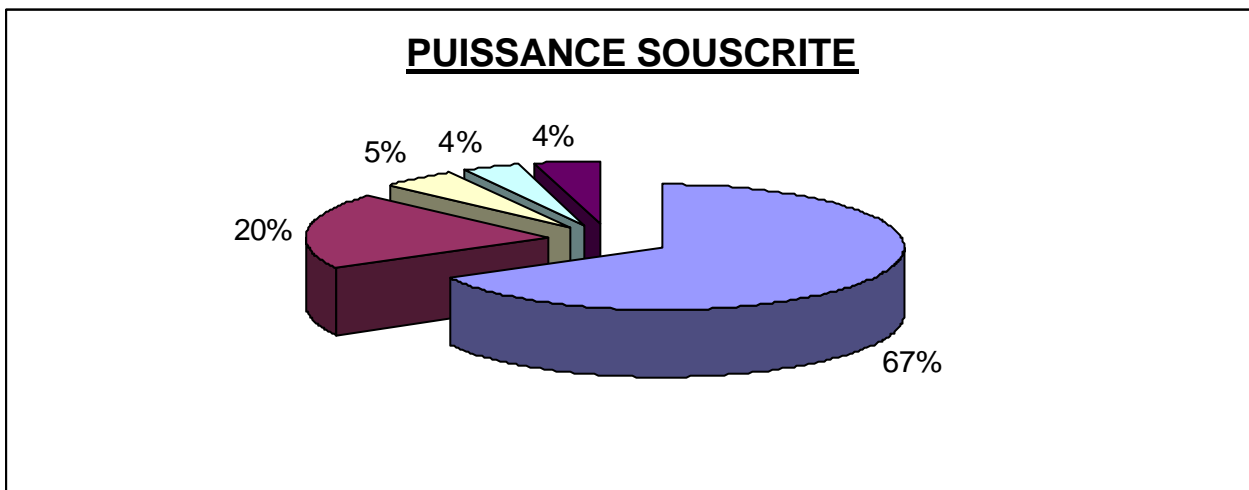
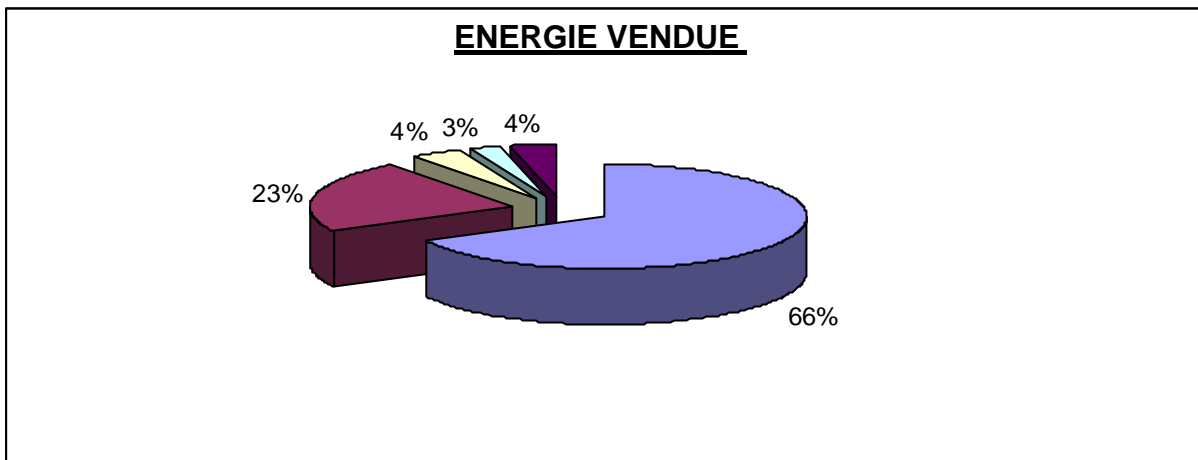


**NB** : Centres Isolés = CI

CENTRES	Ventes(kWh)	Puissance Souscrite/kW	Nombre d'Abonnés		Longueur de réseau(m)			Nbre postes
			BT actifs	HT actifs	BT	Mixte	HT	
Ouaga/Saaba	303 742 392	326 802	132 296	404	2 198 871	-	489 829	747
Kaya	4 977 454	5 876	3 314	14	107 370	8 116	35 995	25
Dori	2 383 768	3 194	1 476	11	33 031	2 585	22 466	16
Pô	1 615 359	2 061	1 340	7	26 877	4 734	14 233	12
Ziniare	2 266 737	2 631	1 120	7	27 778	-	15 876	12
Kombissiri	896 944	1 647	1 068	1	31 755	3 820	5 594	5
Gorom	440 287	194	434	2	8 393	1 260	4 904	6
Manga	603 018	1 208	597	2	16 896	2 070	4 550	5
Dakola	181 777	208	80	0	3 425	310	680	1
<b>TOTAL DRC</b>	<b>317 107 736</b>	<b>343 821</b>	<b>141 725</b>	<b>448</b>	<b>2 454 396</b>	<b>-</b>	<b>594 127</b>	<b>829</b>
Bobo	89 554 656	78 823	40 712	121	812 992	46 411	161 416	161
Banfora	8 544 930	9 262	6 146	9	113 907	0	18 634	26
Gaoua	2 636 677	3 216	1 992	11	31 384	4 376	17 384	22
Orodara	1 100 746	1 951	1 179	2	35 875	2 345	7 190	9
Bérégadougou	919 460	1 103	550	1	20 977	0	3 610	5
Toussiana	230 658	389	240	1	11 232	0	3 561	4
Péni	83 672	229	88	0	4 650	0	70	1
Darsalamy	95 444	136	124	1	1 881	0	202	1
Diébougou	1 114 467	2 273	1 053	2	30 080	5 670	2 231	13
Niangoloko	965 621	1 544	928	1	17 504	3 050	2 172	5
Houndé	758 640	1 501	710	2	19 286	1 200	3 950	5
Dano	466 946	900	461	1	12 594	13 104	2 142	1
<b>TOTAL DRO</b>	<b>106 471 917</b>	<b>101 327</b>	<b>54 183</b>	<b>152</b>	<b>1 112 362</b>	<b>76 156</b>	<b>222 562</b>	<b>253</b>
Koudougou	9 855 471	14 330	8 272	18	179 677	32 380	173 156	37
Réo	484 061	888	530	1	16 613	5 820	14 414	5
Dédougou	5 815 847	5 283	2 857	19	60 089	7 477	32 137	32
Poura	907 744	636	486	2	16 210	1 997	7 654	4
Boromo	1 029 373	1 268	844	5	16 196	2 717	42 398	9
Nouna	1 048 377	1 758	1 289	2	32 413	300	7 950	11
Léo	942 193	1 669	927	0	25 925	4 309	19 700	7
Fara	149 765	170	154	0	4 982	316	620	1
<b>TOTAL DRCO</b>	<b>20 232 831</b>	<b>26 002</b>	<b>15 359</b>	<b>47</b>	<b>352 105</b>	<b>55 316</b>	<b>298 029</b>	<b>106</b>
Ouahigouya	7 614 947	11 188	6 181	19	102 712	11 200	31 243	36
Tougan	1 088 631	2 227	1 067	1	35 488	2 810	14 320	7
Yako	1 227 226	2 393	1 404	6	34 623	5 200	10 508	12
Gourcy	559 985	1 136	686	1	18 912	1 506	4 405	5
Kongoussi	914 930	2 187	1 113	5	36 096	5 171	17 141	17
Djibo	825 663	1 465	727	2	22 807	2 636	6 350	8
<b>TOTAL DRN</b>	<b>12 231 382</b>	<b>20 596</b>	<b>11 178</b>	<b>34</b>	<b>250 638</b>	<b>28 523</b>	<b>83 967</b>	<b>85</b>
Fada	4 115 935	4 582	2 407	20	48 686	-	28 587	27
Tenkodogo	3 360 480	4 192	2 351	13	50 970	-	14 140	15
Koupéla	2 246 098	3 093	1 737	13	32 099	-	8 750	16
Pouytenga	2 605 851	3 119	1 982	1	37 000	-	17 540	6
Kompienga	550 270	455	268	0	10 477	241	2 433	2
Zorgho	854 375	2 672	669	2	26 636	-	6 370	5
Bagré	369 781	537	188	4	4 340	-	8 130	5
Bogandé	361 410	641	388	1	16 715	-	4 630	4
Diapaga	488 068	984	407	0	16 969	-	2 105	4
Boulsa	379 688	519	424	0	24 138	-	3 575	6
Garango	575 026	974	521	3	23 730	-	2 194	4
Bittou	739 277	810	603	0	15 660	-	3 840	3
<b>TOTAL DRCE</b>	<b>16 646 259</b>	<b>22 123</b>	<b>11 677</b>	<b>57</b>	<b>296 943</b>	<b>-</b>	<b>122 040</b>	<b>97</b>
<b>TOTAL GENERAL</b>	<b>472 690 125</b>	<b>513 869</b>	<b>234 122</b>	<b>738</b>	<b>4 466 444</b>	<b>--</b>	<b>1 320 725</b>	<b>1 370</b>

Les abonnés au compteur à prépaiement sont au nombre de 22 674 et tous à Ouagadougou.

REPARTITION PAR DIRECTION REGIONALE DE L'ENERGIE VENDUE,  
DE LA PUISSANCE SOUSCRITE ET DU NOMBRE D'ABONNES



*LA PRODUCTION*

*LE TRANSPORT*

*ET LA*

*DISTRIBUTION*

# LA PRODUCTION D'ELECTRICITE

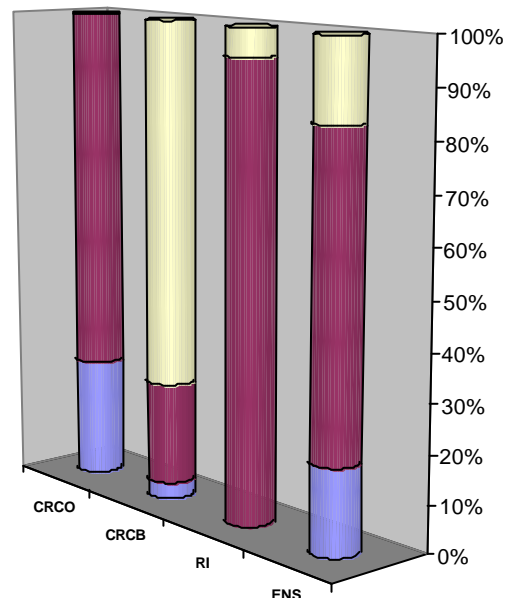
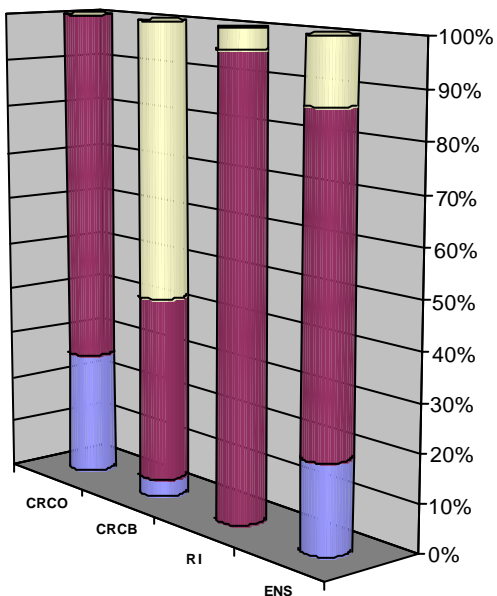
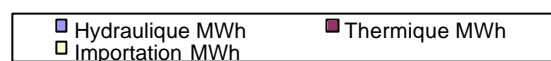
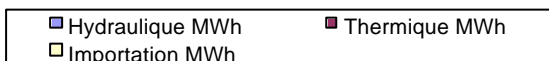
Le réseau de Production, de Transport et de Distribution de la SONABEL peut être regroupé en trois types :

- le réseau interconnecté du Centre Régional de Consommation de Ouagadougou (**CRCO**), qui comprend les Centrales Hydrauliques de la Kompienga et de Bagré ; les Centrales Thermiques de Ouaga I, Ouaga II, de Koudougou et de Kossodo ; les Lignes de Transport Kompienga/Bagré-Zano-Ouagadougou-Koudougou ; les réseaux de Distribution de Ouagadougou et, ses environnants (Kombissiri, Ziniaré, Saaba..), de Kompienga, Bagré, Tenkodogo, Koupéla, Zorgho, Pouytenga, Garango et Bittou.
- le réseau interconnecté du Centre Régional de Consommation de Bobo (**CRCB**), qui comprend les Centrales Hydrauliques de Tourni et de Niofila ; les Centrales Thermiques de Bobo I, et Bobo II ; les Lignes de Transport Tourni/Niofila-Banfora-Bobo et Côte d'Ivoire/Burkina ; les réseaux de Distribution de Bobo et ses environnants, de Banfora, Orodara, Bérégadougou, Toussiana, Péni, Darsalamy, et Niangoloko.
- Les Réseaux Isolés (RI) de tous les autres centres qui comprennent chacun une centrale thermique (pour la plupart) et un réseau de Distribution (**RI**).

## Décomposition de la Production

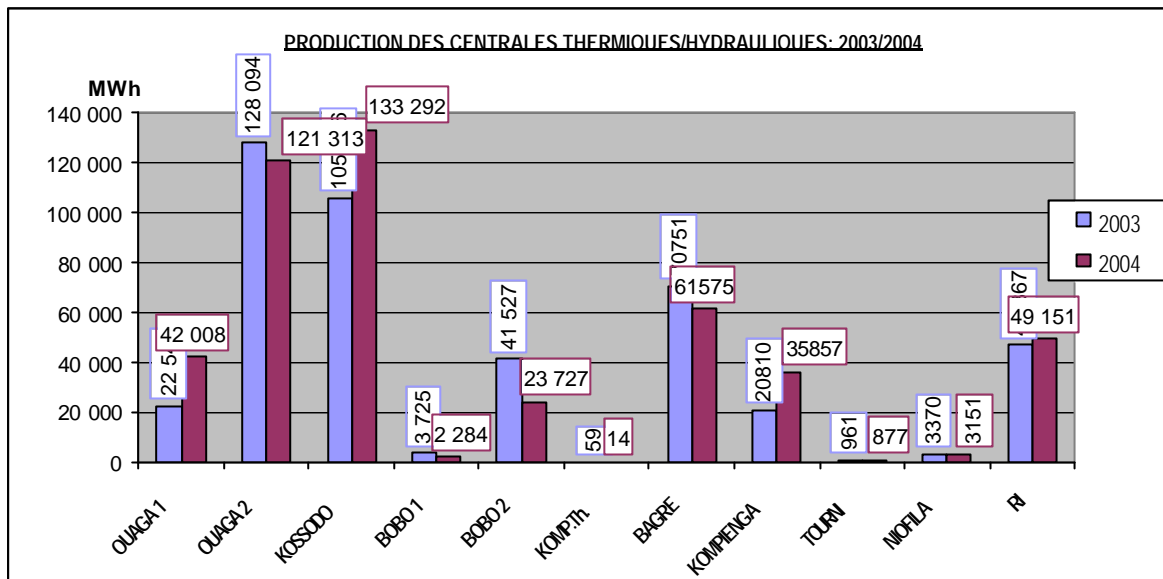
2003

2004



	CRCO	CRCB	RI	ENS
□ Importation MWh	0	67120	2030	69150
■ Thermique MWh	261555	45253	41855	348663
■ Hydraulique MWh	91561	4330	0	95891

	CRCO	CRCB	RI	ENS
□ Importation MWh	0	93182	3002	96184
■ Thermique MWh	299279	26011	46500	371790
■ Hydraulique MWh	97432	4027	0	101459



Comparativement à l'exercice **2003**, les ouvrages de la production thermique ont fonctionné sans incident majeur :

- ✍ le CRCO a assuré le passage de la pointe de **81,6 MW** en **2004**, sans difficulté majeure : les mesures nécessaires avaient été prises pour une disponibilité suffisante en puissance ; fort malheureusement, des perturbations sont intervenues, par la suite, du fait d'incidents aux postes source de Ouaga I et Kossodo ; ainsi, l'énergie non distribuée est passée de **3,5GWh** en **2003**, à **1,6GWh** en **2004**, soit une baisse de **54,2%**.
- ✍ une nette amélioration de la qualité de la fourniture a été enregistrée au CRCB ; durant les deux principales périodes de ruptures brusques et imprévues de la desserte par la ligne d'interconnexion « Ferké-Bobo », suite à des incidents techniques, la fourniture a été convenablement assurée par les centrales thermiques de Bobo-Dioulasso; l'énergie non distribuée a régressé, passant de **335 MWh** en **2003** à **212 MWh** en **2004**, soit une baisse de **36,71%**. Au CRCB, la puissance de pointe a été de **23,3 MW** en **2004**.

Pour l'ensemble de la SONABEL, la production thermique a participé pour 65% à la production d'énergie, avec 371Gwh sur un total de **472,6GWh**.

S'agissant de la production hydraulique, Il faut noter une forte baisse du niveau de remplissage des barrages ; les taux de remplissage ont été de :

- **57,16%** pour le barrage de Kompienga, et
- **82%** pour celui de Bagré.

La production hydraulique est néanmoins passé de **96 GWh** en **2003** à **102 GWh** en **2004**, soit une progression d'environ **6%**.

L'énergie hydraulique a représenté 18% de l'énergie totale produite.

La part de l'énergie importée a atteint cette année **96 GWh** contre **69 GWh** en **2003**, soit une progression de **39%** : la disponibilité de la ligne d'interconnexion a été meilleure cette année.

L'énergie importée a représenté 17% de l'énergie totale produite et importée.

Ainsi, la maîtrise de la production d'énergie a bénéficié, courant 2004, des atouts majeurs suivants :

- nette amélioration de la disponibilité de la ligne d'interconnexion : cette disponibilité est passée d'un taux de **60%** en **2003** à **81%** en **2004**.
- limitation de la pointe du CRCO à **81,6 MW**, contre **82,7 MW** en **2003**
- disponibilité de puissance en quantité suffisante et en temps opportun,

Il faut cependant prévoir le renforcement de capacité des centrales du CRCB dont la puissance maximale disponible est de 22 MW, pour une pointe de **23,3 MW** en **2004**.

## PARC DE PRODUCTION

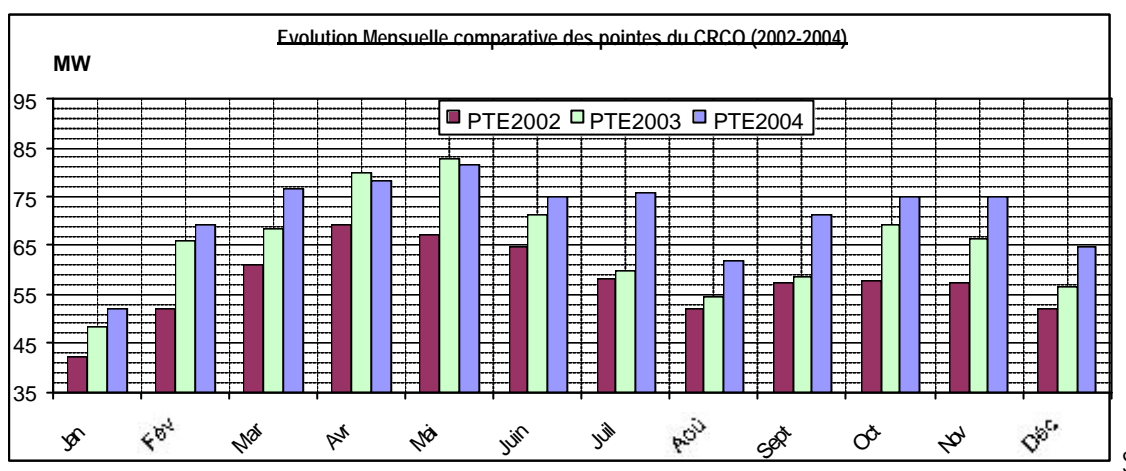
Le parc de production de la SONABEL totalisait au **31 décembre 2004**, une puissance nominale de **181 255 kVA** dont **3 940 kVA** pour les groupes tractables et **4 220 kVA** pour les groupes portables.

## PUISSANCE DE POINTE ANNUELLE

### AU CRCO

La puissance de pointe de **2004** a été **enregistrée** le **18 mai à 16 h 30 mn** et est de **81,6 MW**. En 2003, elle a été **estimée** à **82,7 MW** pour une pointe **enregistrée** de **73,5 MW** soit un écart de **11,02 %** par rapport à la pointe **enregistrée** de **2004**.

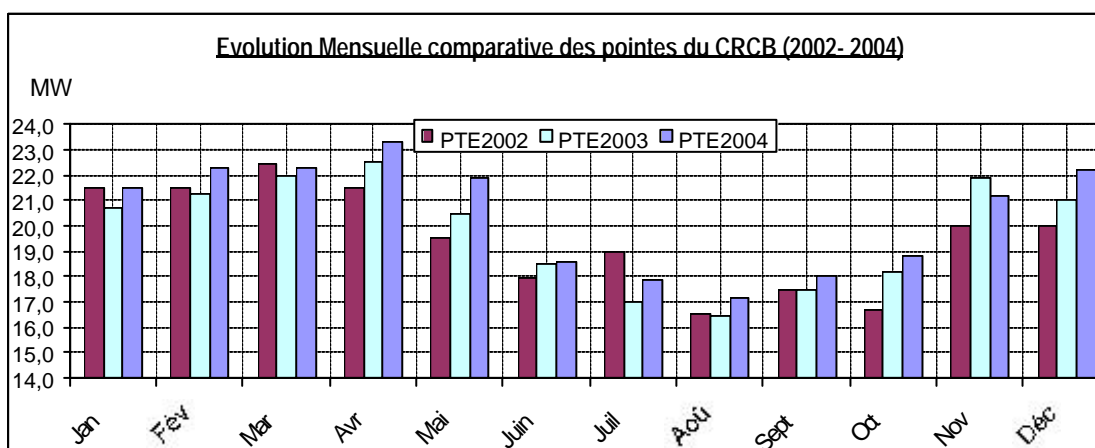
La durée d'utilisation d'heures de pointe en **2004** est de **4 853 h** contre **4 268** en **2003**, tandis que le facteur de charge passe de **48,73%** à **55,40%**.



### AU CRCB

La puissance de pointe a été enregistrée en avril. Elle est de **23,3 MW** et n'a connu qu'un accroissement de l'ordre de **3,6%**.

La durée d'utilisation de la puissance de pointe a été de **5 288 heures** contre **5 189 heures** en **2003**, tandis que le facteur de charge passe de **59,24%** à **60,37%**.





## COMBUSTIBLE ET LUBRIFIANTS

### - Consommations de combustible

La consommation totale de combustible des centrales se chiffre à **87 346** tonnes. Cette consommation est en hausse de **7,75 %** comparativement à celle de l'année **2003** qui s'élevait à **81 067** tonnes. La consommation spécifique moyenne de combustible obtenue cette année s'élève à **234,9g/kWh**. Celle de **2003** se chiffrait à **232,5g/kWh**. Une plus grande part de fuel a été consommée, relativement en **2004**.

### - Consommations d'huile

**572,5** tonnes d'huile ont été consommées cette année contre **572,7** tonnes en **2003**. La consommation spécifique moyenne d'huile est passée de **2 g/kWh** en **2003** à **1,54 g/kWh** en **2004**.

### - Coûts du kWh aux postes combustibles et huiles

En **2004**, Le coût des combustibles et lubrifiants consommés s'élèvent à **14 638 435 765** francs. Il en résulte ainsi un prix de revient aux postes combustibles et lubrifiants de **38 FCFA/kWh**.

Il faut noter qu'au cours de l'année **2004**, la part de fuel dans la consommation globale de combustibles a augmenté. Au niveau de l'ensemble des grosses centrales -Ouagal, Ouaga, Kossodo- cette part a représenté **41%** contre seulement **31%** en **2003**. Cet accroissement vient de la centrale de Kossodo où des renforcements de puissance installées au fuel ont été faits, mais aussi de l'amélioration des performances des équipements de la centrale de Ouaga II. Les prix du DDO et du FO ont été généralement de **140,50** francs et de **118,50** francs respectivement.

## LE TRANSPORT

L'année **2004** a été moins difficile que **2003** car aucune chute de pylônes n'a fort heureusement été enregistrée sur la ligne de transport Komienga-Bagré-Ouagadougou. La récurrence de ces incidents avait fait en effet naître une psychose au sein des exploitants.

Le renforcement des lignes par haubanage devra apporter plus de sérénité dans la gestion du réseau de transport.

L'année **2004**, a vu la mise en œuvre d'un système de couplage des réseaux Ivoirien et Burkinabé, évitant ainsi des coupures d'électricité au moment de basculer d'un réseau à l'autre. Une amélioration sensible de la qualité de service aurait été enregistrée, si les chutes de pylône en Côte d'Ivoire n'étaient survenues. En effet, par deux fois, la ligne a connu des périodes d'indisponibilité pendant lesquelles les centrales thermiques ont dû prendre le relais, sans contrainte majeure toutefois.

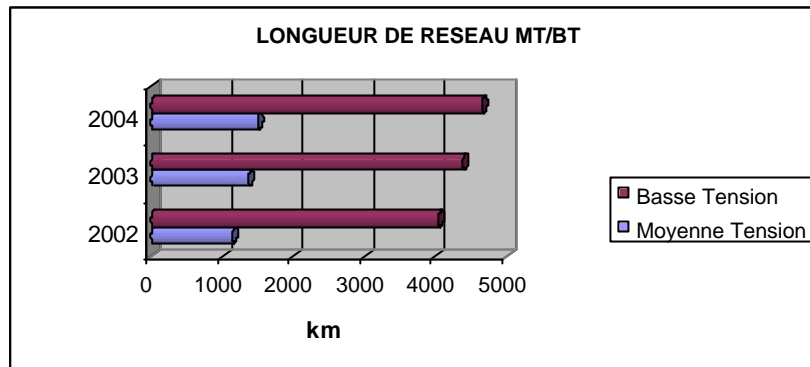
L'énergie importée de la Côte d'Ivoire est passée de **67GWh** en **2003**, à **93GWh** en **2004**, en accroissement de **39%**, en raison d'une plus grande disponibilité de la ligne Ferkessedougou –Bobo Dioulasso.

La fin prochaine des travaux d'installation de la réactance de Kodené sécurisera davantage le réseau. Cependant la nécessité de renforcer le parc de réserve froide du CRCB s'avère chaque jour plus cruciale.

# LA DISTRIBUTION DE L'ELECTRICITE

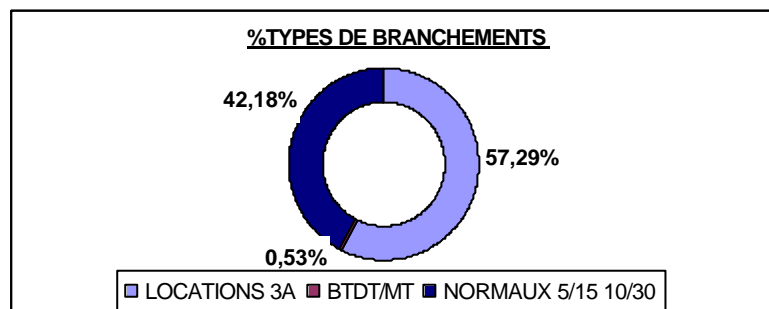
## Evolution du Réseau de Distribution

Le réseau de d'Electricité de **2003** s'étendait sur **4 393** km en Basse Tension et **1 371** km en Moyenne Tension ; en **2004**, on enregistre des longueurs de **4 660** km et **1 504** km pour Basse Tension et pour la Moyenne Tension.



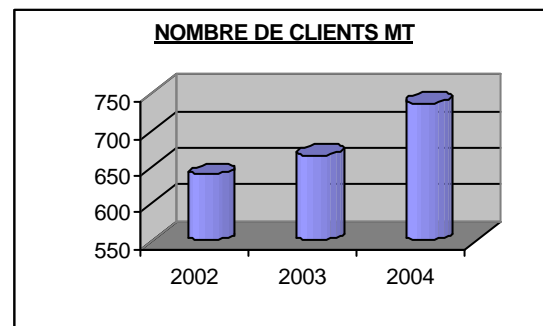
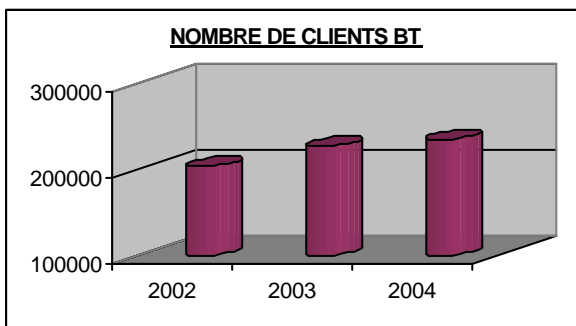
## Raccordements de Clients

Le nombre de branchements exécutés cette année est de **23 202** contre **21 060** en **2003** ; soit une hausse de l'ordre de **10%**. La majeure partie de ces travaux reste concentrée à Ouagadougou qui représente plus de 50% du total.



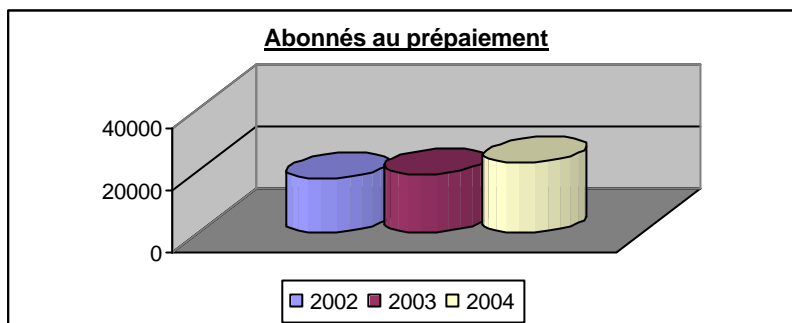
## Evolution du Nombre de Clients

L'évolution du nombre de clients BT et MT s'est maintenue en 2003, avec un taux de croissance de l'ordre de 4% pour l'ensemble. La faiblesse relative du taux, s'explique par la prise en compte d'abonnés non actifs dans certains centres comme Bobo-Dioulasso et Banfora dans le total des abonnés de 2003 ; les chiffres de 2004 ne prenant en compte que les abonnés actifs rigoureusement.



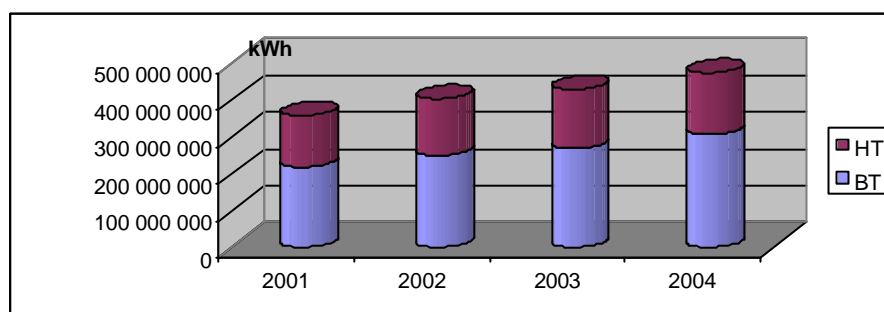
## - Compteurs à pré paiement

La reprise de la pose du compteur à pré paiement à travers le compteur Eclipse a permis une croissance des abonnés à ce type de compteurs et au compteur Cashpower, de l'ordre de 18%. Des actions spécifiques telles qu'une tarification exempte de tranches et de redevances, ainsi que l'extension prochaine à Koudougou et Bobo-Dioulasso devront à l'avenir impulser un taux de croissance encore plus important au nombre d'abonnés au pré paiement.



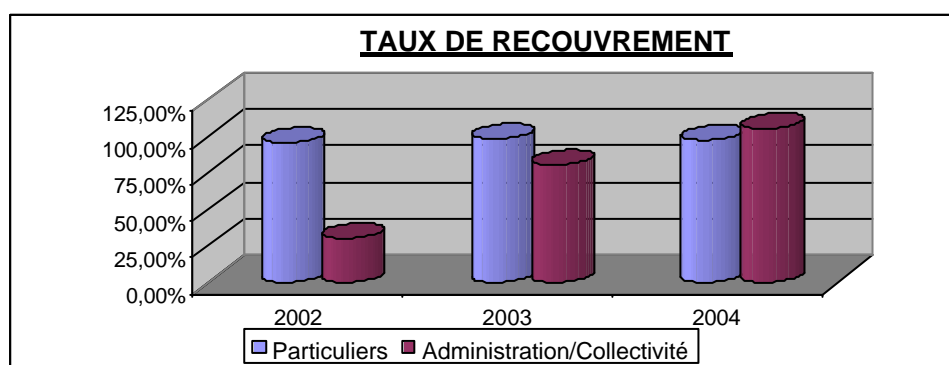
## Evolution des ventes d'Electricité

Les ventes d'énergie électriques ont enregistré une hausse de **10,60%** entre **2003** et **2004**, passant de **427 394 366 kWh** à **472 690 125 kWh**. La part des ventes BT enregistre une croissance de **14,36%**, contre **4,20%** pour la HT : la tendance est donc à l'empiètement des ventes BT sur les ventes HT.



## Recouvrement

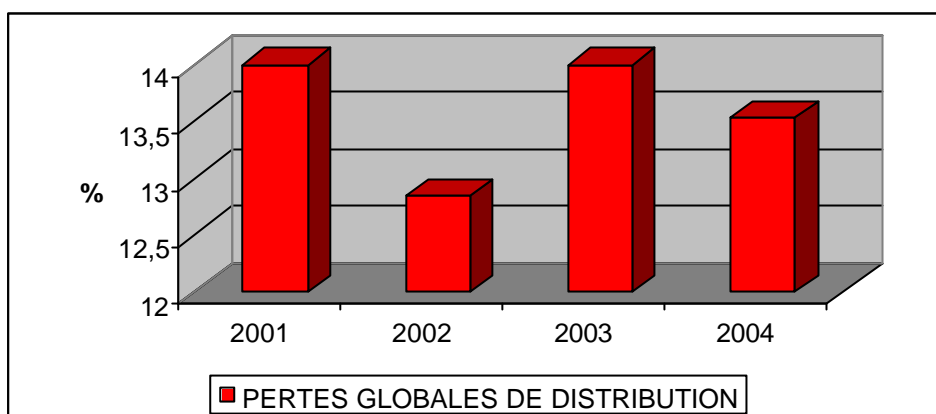
En **2004**, le taux de recouvrement des factures d'électricité s'est établi à **98,51%**, confirmant une amélioration par rapport au chiffre de **2003** qui était de **95,75%**. Il faut dire que la SONABEL inscrit au titre de ses priorités, le recouvrement aux premiers rangs. C'est ainsi que les campagnes de recouvrement se sont renforcées, de même qu'un partenariat plus suivi s'est développé avec l'Administration et la « grosse clientèle ».



## Les Pertes Techniques(PT) et les Pertes Non Techniques(PNT)

Le niveau des Pertes globales s'établit à **13,53%** en **2004** contre **14%** en **2003**. Ce résultat traduit les efforts engagés pour juguler ces pertes ; en effet, tout centième de pourcentage gagné sur le niveau des pertes est une victoire importante, principalement en équivalent monétaire, d'autant que le niveau des pertes de la SONABEL se situe dans une fourchette où leur réduction demande des efforts autrement plus importants.

Il convient toutefois de veiller à la surveillance du niveau des PNT susceptibles d'accroissement à tout moment, particulièrement à un moment où l'on a procédé à une hausse des tarifs.



## L'Action Commerciale

La société a poursuivi des actions commerciales, à l'endroit des clients potentiels, par l'organisation de semaines commerciales à travers tout le pays.

Localité	Nombre			Montants obtenus ( en FCFA)		
	Brancht. location	Brancht. normal	Extension	Espèces	Traites	Total
BOROMO	43	14	20	3 078 225	537 000	3 615 225
DEDOUGOU	89	21	32	5 791 229	781 548	6 572 777
ZORGHO	48	17	19	3 266 824	647 000	3 913 824
KOUELA	96	41	79	11 045 946	1 208 000	12 253 946
POUYTENGA	76	32	42	7 018 903	1 602 000	8 620 903
TENKODOGO	85	12	31	50 721 558	390 000	51 111 558
GARANGO	36	17	24	3 965 079	506 000	4 471 079
PABRE	19	13	02	1 147 745	242 000	1 389 745
<b>TOTAL</b>						<b>91 949 057</b>

L'objectif fixé pour chacune de ces semaines commerciales est en général la réalisation d'un nombre de branchements égal à **10%** du nombre d'abonnés du centre concerné.

En 2005, le programme des campagnes commerciales devra être renforcé, et une trentaine de centres seront concernés par ces campagnes.

Des études ont été engagées sur la domiciliation bancaire, qui reste un moyen de paiement peu employé. Une étude a été également engagée sur les effets d'une éventuelle démultiplication des dates limites de paiement des factures, ou d'un renforcement des horaires de fonctionnement des centres secondaires.

La SONABEL est constamment restée à l'écoute de ses « gros clients » à travers des visites qui leurs sont faites, et un dossier de sondage a été réalisé pour mesurer le taux de satisfaction des clients ordinaires. Les résultats de ce sondage devront permettre une hiérarchisation des difficultés de gestion, et consolider la stratégie publicitaire et de communication en élaboration, de même que les réformes nécessaires au niveau de la chaîne de gestion clientèle.

# LA QUALITE DE SERVICE TECHNIQUE

## Evolution des ratios d'exploitation techniques

D'une façon générale, la Qualité de service s'est améliorée par rapport à l'année 2003 :

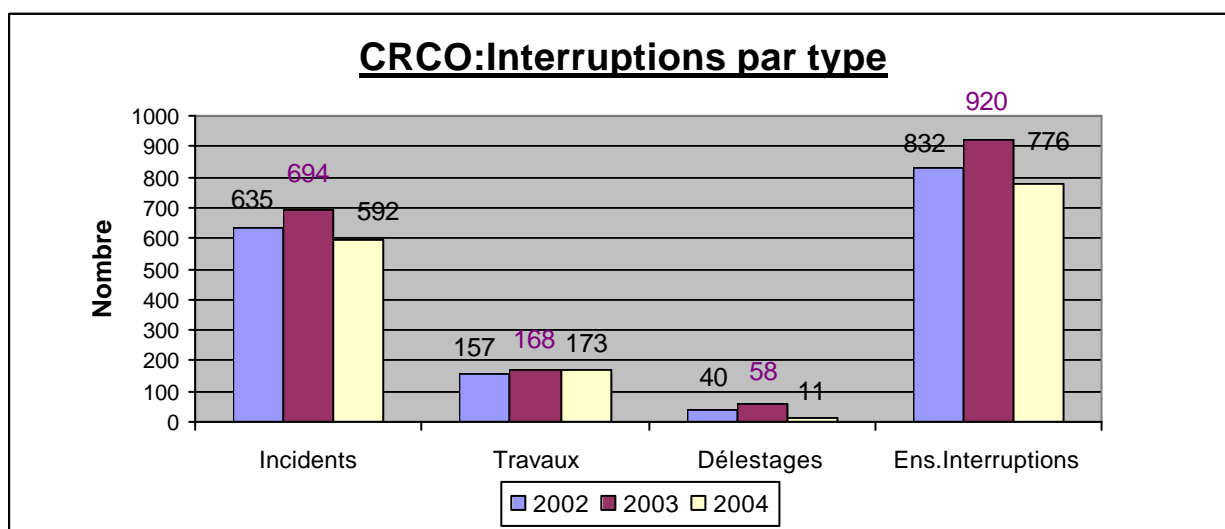
- ?? baisse du nombre des interruptions du CRCO et du CRCB
- ?? diminution de l'Energie Non Distribuée du CRCO et du CRCB
- ?? Réduction du temps de Coupure Equivalent.

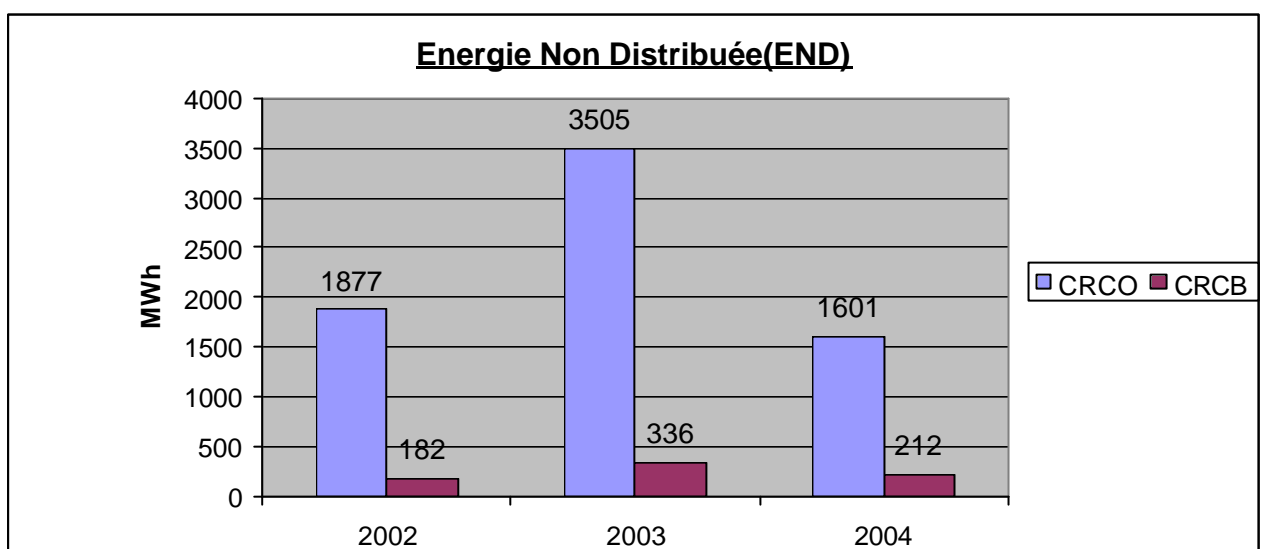
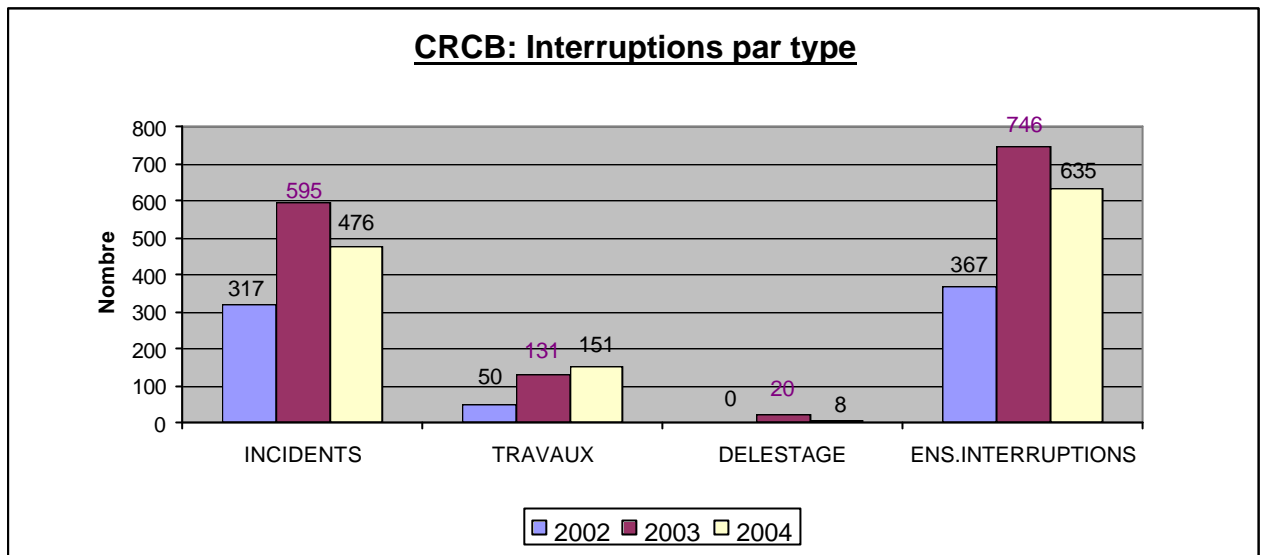
Cet état traduit les efforts consentis par la société, notamment en matière d'entretiens programmés, pour le renforcement de la fiabilité des ouvrages.

### Interruptions d'Electricité

		CRCO			CRCB		
		2002	2003	2004	2002	2003	2004
<b>Incidents</b>	Nombre	635	694	592	317	595	476
	TMC (mn)	13	20	18	7	11	7,8
	END (MWh)	974	1 633	1 185	150	178	120
<b>Travaux</b>	Nombre	157	168	173	50	131	151
	TMC (mn)	117	89	106,7	43	67	43,5
	END (MWh)	266	257	309	32	150	90
<b>Délestage</b>	Nombre	40	58	11	0	20	8
	TMC (mn)	82	93	60,5	0	26	-
	END (MWh)	637	1 615	107	0	8,5	2,5
<b>Total</b>	Nombre	832	920	776	367	746	635
	TMC (mn)	36	37	38,4	10	11	36,1
	END (MWh)	1 877	3 505	1 601	182	336	212

**TMC : Temps Moyen de Coupure    END : Energie Non Distribuée**





## LA QUALITE DE SERVICE COMMERCIALE

Outre les efforts consentis en **2003** par la société pour renforcer la qualité du service, et qui a consisté à :

- ?? la réduction des délais d'exécution des branchements
- ?? la facturation en temps réel pour les gros clients qui le désirent
- ?? les encaissements en continu dans les guichets du lundi au vendredi, et l'ouverture les samedis
- ?? l'informatisation des traites
- ?? la relance du compteur à pré paiement
- ?? l'installation de boîtes à idées

la Sonabel a poursuivi le renforcement de ses services offerts à la clientèle en **2004** par :

- ?? l'informatisation des travaux Remboursables à Ouagadougou, permettant ainsi une prise en charge des abonnés depuis leurs demandes de branchements
- ?? l'installation du module de gestion automatisée des traites
- ?? la mise à jour des interfaces comptables
- ?? la mise à niveau des programmes et tables de données pour prendre en compte la nouvelle tarification

?? l'informatisation de centres secondaires :

UNITE	DATE D'INFORMATISATION
Kombissiri	17/05/04
Boromo	17/05/04
Léo	17/05/04
Diébougou	17/06/04
Niangoloko	17/06/04
Bitou	29/11/04
Houndé	29/11/04
Zorgho	29/11/04
Djibo	29/11/04
Gourcy	30/11/04

## LA DEMARCHE QUALITE

La SONABEL poursuit ses objectifs de Qualité par l'expérience des cercles de Qualité, encore embryonnaire, et qui se traduit par l'existence de Cercles pilotes au sein de l'Entreprise. La Société est devenue officiellement membre de l'Association Burkinabé pour le Management de la Qualité (ABMAQ) en 2003. Une nouvelle dynamique est également apportée aux cercles de qualité dont quatre ont vu le jour en 2004, portant le nombre des cercles pilote à sept.

La Norme ISO **9001-2000** fait son entrée dans la Société, au titre des outils pouvant permettre une amélioration des prestations ; ainsi un certain nombre de cadres de l'Entreprise a pu bénéficier d'une formation dans ce domaine. Il est du reste prévu un renforcement du nombre des formations dans ce domaine, afin d'asseoir définitivement la Norme au sein de l'entreprise.

La réflexion est aussi engagée pour définir la stratégie à mettre en place et les outils nécessaires pour l'implantation d'un système qualité plus en phase avec les ambitions la SONABEL.

## PREVENTION ET SECURITE

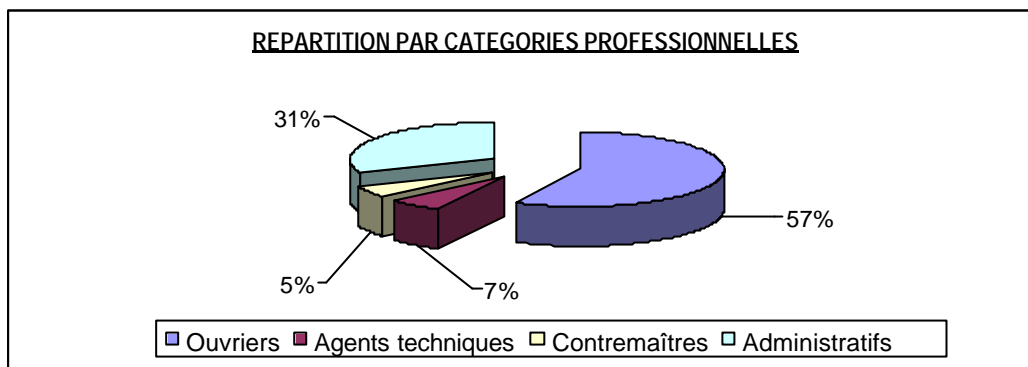
Les activités de prévention et de sécurité ont revêtu les traits suivants :

- ~~///~~ Visites d'unités et de chantiers effectuées par le Service Prévention & Sécurité dans le cadre de la gestion de la sécurité des ouvrages et des personnes ;
- ~~///~~ Organisation de séances de lutte contre l'incendie dans les unités en vue de familiariser les agents au maniement des moyens d'extinction du feu et de développer leurs réflexes de sécurité ;
- ~~///~~ Formation d'agents au secourisme et au sauvetage sur poteau de distribution ;
- ~~///~~ Organisation de séances d'information sur les risques électriques à l'attention des différents agents des unités

## Statistiques des accidents

Pour l'année **2004**, on a dénombré **61** accidents contre **101** en **2003**. Ces chiffres semblent traduire le caractère atypique de l'année **2003**, où l'on a enregistré un pic, contrastant avec la tendance établie d'une diminution du nombre d'accidents ces dernières années.

Le regroupement des accidents par catégories professionnelles met en relief les classes de travailleurs les plus exposés aux accidents de travail et de trajet :

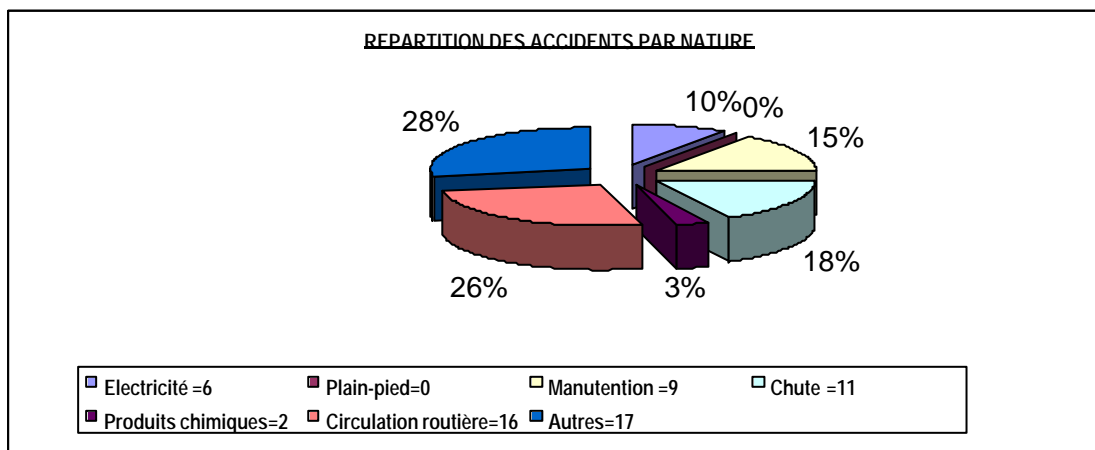


## La nature des accidents

Les accidents de la circulation représentent **26%** de part de l'ensemble enregistrés. Ils constituent les cas d'accidents les plus répandus. Ils sont toutefois en baisse, car en 2003, ils représentaient 41% des statistiques.

Les accidents d'origine électrique arrivent en **4<sup>e</sup>** position.

La répartition des accidents par nature donne le tableau suivant :



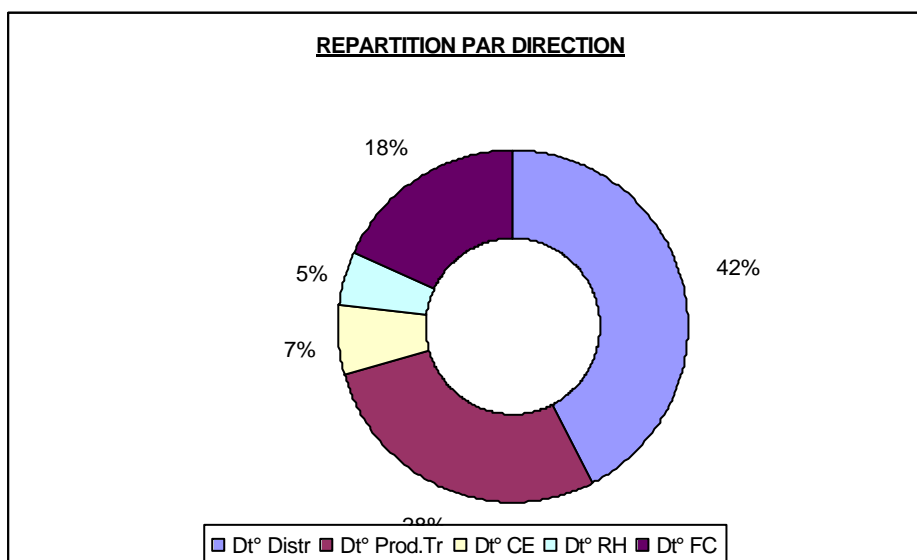
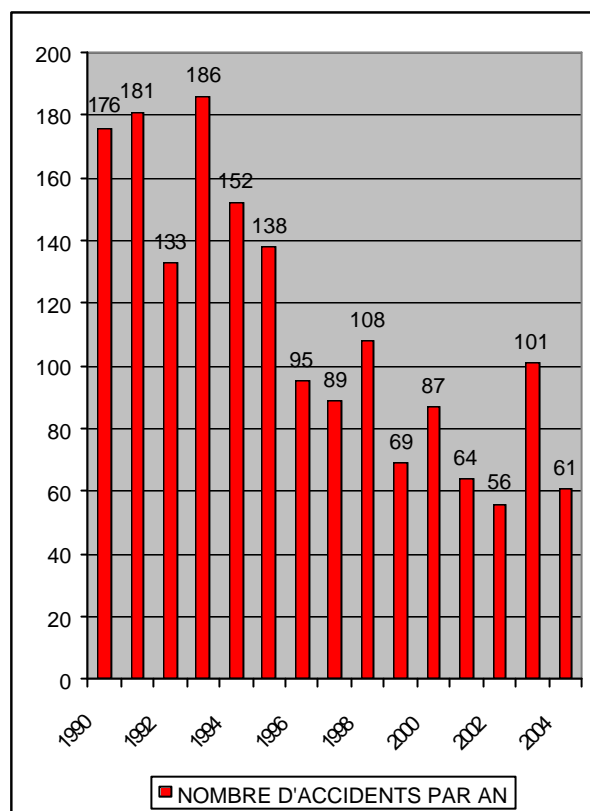
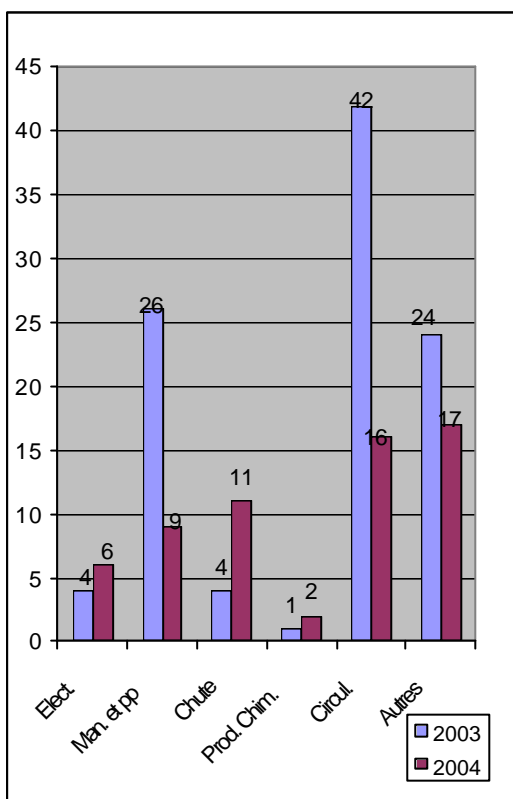
Il faut signaler que les morsures de chiens se sont chiffrés à **9**, et concernent les agents releveurs.



## L'évolution du nombre d'accidents par année

On note une régression très sensible du nombre des accidents en **2004**, contrairement au pic enregistré en **2003**.

Cette régression est le résultat des efforts de formation et de sensibilisation engagés par la société.



La Distribution totalise **42%** de l'ensemble des cas d'accidents ; cette direction totalisait déjà en **2003** **50%** des cas d'accidents. L'intensité de l'activité dans cette direction en est la raison majeure.

La tendance à la baisse du nombre d'accidents est le reflet des efforts engagés par la société ; cela appelle aussi à un maintien de la vigilance de tout un chacun.

*LES*

*GRANDS PROJETS*

## 1) - PROJETS D'EQUIPEMENT

### Interconnexion Bobo-Ouaga

Une table ronde des bailleurs de fonds a eu lieu le 26 mars 2004. Elle a permis d'arrêter un allotissement définitif des travaux nécessitant une reprise des dossiers d'appels d'offres qui étaient déjà prêts. Suite à cela, une autre concertation a eu lieu le 04 juin 2004 pour arrêter le plan de financement. La reprise des dossiers d'appels d'offres n'a pas pu se terminer en fin 2004 et se poursuivra dans le premier trimestre de 2005.

### Exécution du schéma directeur régional de Ouahigouya

Les activités réalisées sont :

- ?? achèvement du montage de la centrale Ouahigouya II, mise en service le 11 décembre 2004 et du renforcement de la centrale de Tougan ;
- ?? réalisation totale du réseau de distribution de Toma et exécution partielle de la ligne Tougan-Toma ;
- ?? réalisation de la restructuration et du passage à 20 kV du réseau de distribution HTA de Ouahigouya ;
- ?? démarrage des travaux de la ligne Ouahigouya-Gourcy-Yako ;
- ?? concertation entre SONABEL et DANIDA pour reprendre le dimensionnement des lignes Tougan-Toma et Ouahigouya-Gourcy-Yako et pour livrer le matériel de remplacement ou manquant des lignes.

### Amélioration du système électrique de Ouaga (ASEO)

La défaillance de l'entrepreneur a conduit à la suspension du contrat au troisième trimestre de 2003. Le contrat a été finalement résilié en juillet 2004. Une concertation entre DANIDA et SONABEL a permis de trouver en novembre 2004 un repreneur. Jusqu'à la fin 2004, les négociations étaient en cours avec ce repreneur pour terminer le projet dont les travaux restants ne sont cependant plus très importants en volume.

### Acquisition de groupes pour les centres secondaires

Les travaux de montage d'un groupe de 500 kVA et du poste 20 kV de la centrale de Diébougou ont débuté et la réception provisoire a été prononcée en fin janvier 2005. La livraison des groupes de 320 kVA pour Kongoussi et pour Djibo était imminente en fin 2004. Leurs installations se feront en début 2005.

### Projet d'électrification de Pama

Les appels d'offres ont été lancés et les contrats signés. Les travaux de construction du poste de Kompienga et ceux des réseaux de distribution de Pama et Nadiagou ont commencé en décembre 2004. Les travaux de la ligne Kompienga-Pama n'ont cependant pas pu démarrer en 2004.

### Projet de ligne Ziniaré-Kaya et d'électrification de Korsimoro et Boussouma

Les travaux ont débuté en décembre 2004 et sont prévus être achevés en juin 2005.

### Projet d'électrification de Dissin par ligne raccordée à Djipologo

L'électrification de Dissin est prévue par raccordement sur la ligne reliant Diébougou à Dano, au niveau de Djipologo.

Un appel d'offres est en préparation en vue de la réalisation des travaux par une entreprise en 2005.

### Renforcement du poste 33/15 kV de la Patte d'Oie

Les travaux ont commencé en janvier 2004 mais n'ont pas pu être terminés en novembre 2004 selon le délai contractuel, du fait de l'entrepreneur. La mise en service des nouvelles installations est envisagée en fin février 2005.

### Installation d'une réactance au poste 225/33 kV de Kodéni

Les prestations ont commencé en mars 2004 et la fin est prévue pour mars 2005. Les fournitures et leur montage ont été exécutés normalement jusqu'en fin 2004.

### Projet d'électrification périurbaine et de renforcement du réseau de Ouaga

Les dossiers pour l'électrification périurbaine, aux secteurs **16, 17 et 30**, sont entamés (mais leur finalisation n'avait pas pu se faire en **2003**) et l'appel d'offres y relatif a été lancé en début **2004**. Par ailleurs un dossier a été établi et un appel d'offres organisé pour le renforcement du réseau de Ouaga.

### Création d'un poste 20 KV à FADA

L'appel d'offres a été lancé et un contrat a été signé en août 2004 avec un entrepreneur. Les études d'exécution sont en cours par l'entrepreneur et les travaux débutent en 2005.

### Renforcement de la centrale de Kossodo avec un groupe de 7 MW

Un appel d'offre a été organisé pour l'installation de ce groupe, les travaux ont commencé en mars 2004 ; la réception provisoire des installations interviendra en début 2005.

### Renforcement de la centrale de Kossodo avec deux groupes de 7 MW chacun

Les travaux ont commencé en juillet 2004, sur préfinancement de la SONABEL en attendant la mise en place des fonds de la Banque Mondiale.

## **2) - ETUDES**

### Electrification de la ville de Cinkansé

Cette électrification est prévue par raccordement au réseau de Cinkassé au Togo, en collaboration avec la société d'électricité CEB. Côté burkinabé, l'étude et l'élaboration du dossier d'appel d'offres ont été faites. Cependant, la partie togolaise n'a pas suffisamment avancé dans le projet.

### Etude d'électrification de la ville de Hamélé

Cette électrification est prévue par raccordement au réseau de Hamele au Ghana, en collaboration avec la société d'électricité VRA. D'un commun accord avec SONABEL, l'étude de faisabilité a été réalisée par la VRA, et jusqu'en fin 2004, le rapport n'a pas été remis, ce qui n'a pas permis de faire avancer le projet.

### Etude du raccordement de Bittou à Bawku (Ghana)

D'un commun accord avec la SONABEL, l'étude de faisabilité de cette liaison a été faite avec la Volta River Authority (VRA), ainsi que l'étude d'électrification de Hamélé. Cependant jusqu'en fin 2004, le rapport n'ayant pas été remis, le projet n'a pas avancé.

### Etude du projet « araignée » pour le raccordement des centres isolés

Les termes de référence de l'étude ont été finalisés et il reste à organiser une consultation des bureaux d'études. L'étude sera réalisée en 2005.

### Expertise de la fiabilité des pylônes de la ligne 225 kV Ferké-Bobo

Suite aux défaillances de la liaison Ferké-Bobo, connues dans le passé, une étude a été commandée sur la fiabilité de cette ligne. Le rapport final de cette étude a été reçu le 31 octobre 2004.

### Etude du renforcement des pylônes des lignes 132 kV Kompienga-Bagré-Ouaga

Dans le même ordre d'idée, la SONABEL a commandé une étude portant sur le renforcement des pylônes du réseau de lignes Kompienga-Bagré-Ouaga ; le rapport du consultant sur l'étude offrait deux possibilités de renforcement : par la méthode dite classique (consolidation de la structure du pylône par treillage plus important ou doublement de certaines cornières) et par haubanage. La SONABEL a opté pour le haubanage. Il reste maintenant la rédaction du dossier d'appel d'offres pour la réalisation des travaux financés par la Banque Mondiale.

### Etude tarifaire

La première étude débutée en décembre 2002, sur financement danois (DANIDA), n'a pas répondu aux attentes de la SONABEL du fait de la défaillance du consultant. Une deuxième étude a donc été lancée, toujours avec le même soutien, en juillet 2004 ; le rapport provisoire a été déposé.

### Système d'Information de Gestion de la SONABEL (SIG)

L'étude et la mise en place du SIG, confiées au cabinet Gestion Informatique et Développement (GID), ont démarrées en 2004. Cette étude a consisté à définir les données primaires de base issues de toutes les activités de la société, puis à définir les méthodes de collecte, de traitement et d'exploitation de celles-ci, à les consigner à travers des supports d'information et des procédures administratives écrites, et enfin à les traduire et gérer dans un programme de traitement informatique. Ces informations de gestion serviront d'aide à l'appréciation des activités réalisées par les différents services de la SONABEL et d'aide à la prise de décision de gestion courante et prévisionnelle.

La phase de mise en œuvre a débutée dans le dernier trimestre de l'année.

### Réalisation du plan stratégique 2005-2009 de la SONABEL

L'élaboration du plan stratégique de la SONABEL, sur la période 2005-2009 a été confiée au cabinet Performances Management Consulting (PMC) au mois d'août 2004 ; le rapport provisoire est en cours d'élaboration.

### Réalisation de l'étude des impacts socio-économiques d'une hausse du prix du kWh de la SONABEL

Une étude a été confiée au Centre d'Etudes, de Documentation, de Recherche, Economique et Sociale (CEDRES) afin de déterminer les impacts d'une hausse des tarifs de l'énergie électrique de la SONABEL sur tous les facteurs économiques et sociaux du Burkina.

L'étude est présentement à sa phase de dépôt du rapport provisoire.

**LA**

**PROTECTION**

**DE**

**L'ENVIRONNEMENT**

Après la réalisation du premier Système de Gestion Environnementale (SGE) , la SONABEL s'est dotée, pour l'année 2004, d'un SGE global pour toute la société et de deux SGE spécifiques aux centrales de Kossodo et de Ouahigouya II.

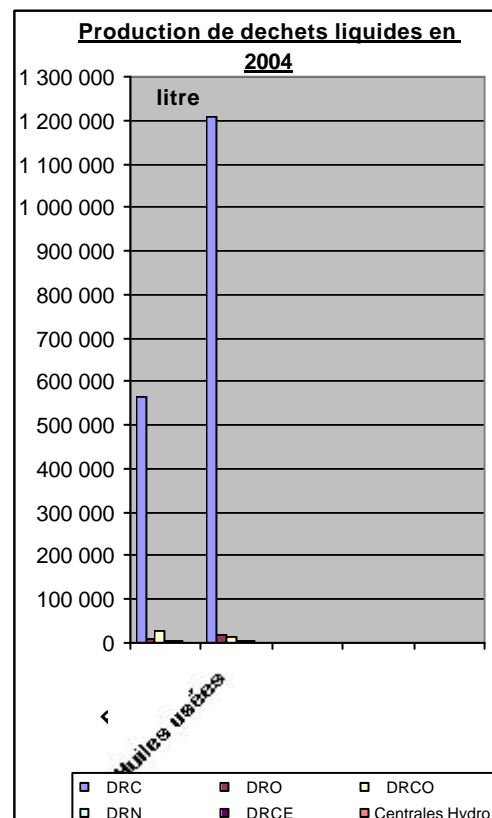
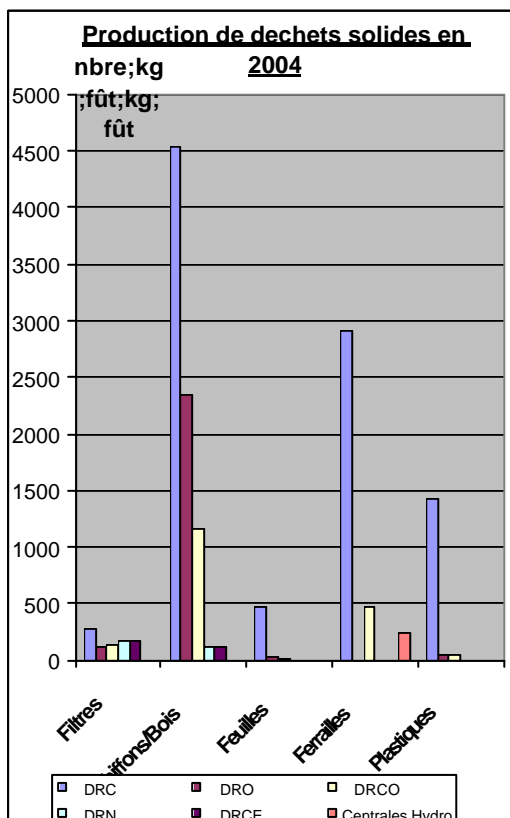
Afin d'accentuer l'intégration de la gestion environnementale, des Comités d'Implantation de SGE sont mis en place dans les grandes centrales de Ouaga II, Ouaga I, Koudougou, Bobo I, Bobo II, en plus des centrales de Kossodo et de Ouahigouya qui disposent déjà de Comité SGE et d'Équipe de mise en œuvre du SGE.

Les SGE comportent des Plans d'Actions Environnementales (PAE) : Neuf (9) pour le SGE global dont six sont une continuation des PAE 2003 ; Sept (7) pour le SGE de Kossodo qui inclut la mise en œuvre du nouvel incinérateur ; Sept (7) pour le SGE de Ouahigouya II.

Les PAE du SGE global concernent :

- ~~///~~ La poursuite de la sensibilisation environnementale
- ~~///~~ Le renforcement des connaissances en gestion environnementale
- ~~///~~ La mise en place d'un système documentaire
- ~~///~~ La gestion des rejets liquides des centrales
- ~~///~~ La gestion des déchets solides
- ~~///~~ L'élaboration des Plans de Mesures d'Urgence (PMU)
- ~~///~~ L'intégration des évaluations environnementales dans les projets
- ~~///~~ Le traitement des sols pollués par les hydrocarbures
- ~~///~~ La dépollution de la nappe sur le site de la centrale Ouaga I

Le Service Environnement de la SONABEL a assuré pour la société, l'élaboration et la ventilation du rapport annuel 2003 sur l'état de l'environnement à la SONABEL. Ce rapport a été distribué aussi bien en interne qu'à l'externe et doit faire l'objet d'une présentation au public lors d'un séminaire national organisé à cet effet.



*LES RESSOURCES*

*HUMAINES*



## ADMINISTRATION DU PERSONNEL

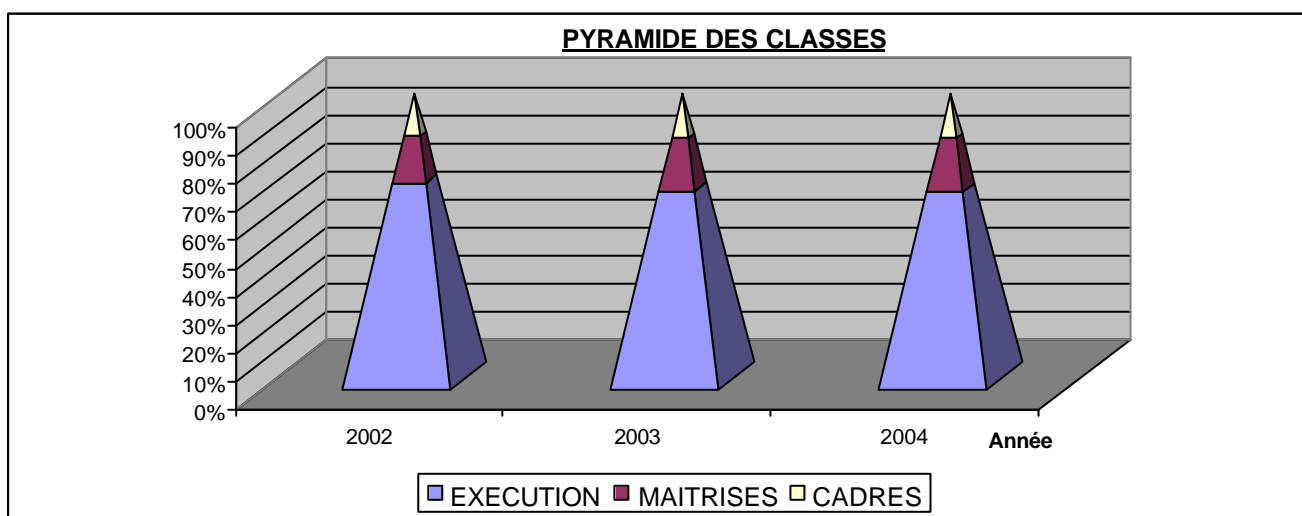
### - Effectif

L'effectif de la Société au **31 décembre 2004** est de **1417** agents permanents répartis comme suit :

Année	2002	2003	2004
Agents Permanents	1393	1446	1410
Agents sous Contrat à Durée Déterminée(CDD)	2	2	3
Fonctionnaires détachés	2	2	2
Agents Chambre de Commerce	2	2	2
Total	1399	1452	1417

La répartition par classe est la suivante :

Année	2002	2003	2004
Cadres	202	217	213
Agents de Maitrise	222	264	261
Agents d'Exécution	975	971	943
Total	1399	1452	1417



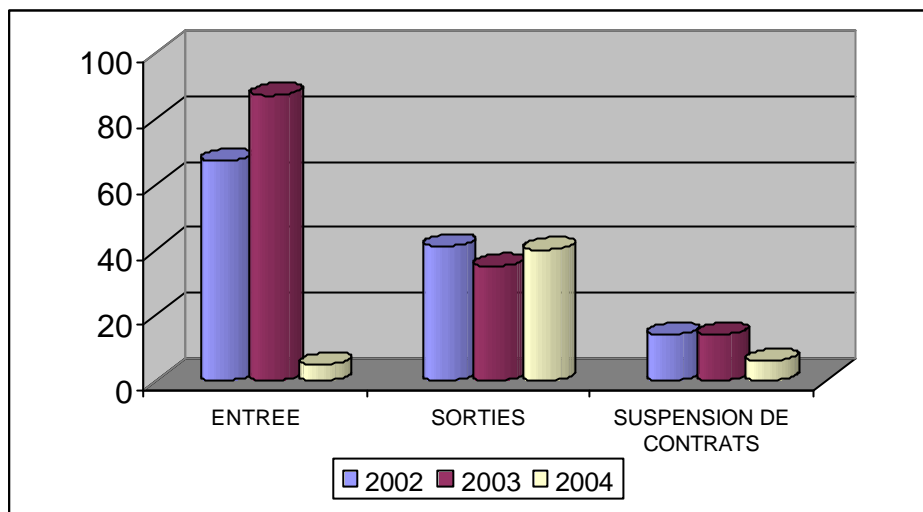
Au nombre des cadres mis à la disposition de l'Administration, six (6) sont au Ministère des Mines, des Carrières, et de l'Energie, un (1) au Ministère de la Promotion des Droits Humains, un (1) agent à la Présidence du Faso, un (1) agent à l'Assemblée Nationale, un (1) à la disposition de l'Observatoire de la CEDEAO.

Trois (3) agents sous contrat à durée déterminée.

Durant l'année **2004**, l'emploi temporaire a concerné une moyenne de **125** agents par mois contre **153** en **2003** et **168** en **2002** ; cette baisse continue a été obtenue grâce à l'externalisation des activités de gardiennage et d'entretien des locaux.

## - Mouvement du personnel

L'année **2004** est marquée par une diminution importante des recrutements, allée à une croissance des départs malgré le relèvement de l'âge de départ à la retraite : c'est la cause évidente de la diminution du nombre d'effectifs.



## - Visite médicale annuelle

Le nombre d'agents à même d'accéder à la visite médicale annuelle, en 2003, était d'environ **1013** essentiellement pour les centres de Bobo-Dioulasso et Ouagadougou. Sur cet effectif, **861** agents avaient effectivement subi la visite, soit un taux de **84,99%**.

Cette année, les démarches entreprises auprès de l'OST pour que l'ensemble des unités bénéficient de la visite médicale annuelle ont abouties et 91% des agents ont été concernés par la visite.

## - Lutte contre le VIH/SIDA

A l'instar de l'année **2003**, les activités de lutte contre le VIH/SIDA se sont poursuivies aussi bien sur le plan de la prise en charge des agents sous traitement aux anti-retroviraux qu'au niveau de la sensibilisation et prévention contre le VIH/SIDA.

?? Le schéma de prise en charge suscitée s'est, au fil du temps amélioré. Cependant, les réflexions sont en cours pour une éventuelle décentralisation des points de prise en charge dans les Directions régionales de la société.

?? Avec l'appui financier du Royaume de Danemark, les structures de sensibilisation et de lutte contre le VIH/SIDA, que sont le Comité d'Entreprise de lutte contre le SIDA (CELS) et les Cellules Relais de Lutte contre le SIDA (CRLS) mis en place en **2003** au niveau de la SONABEL ont réalisé **86** séances de sensibilisation dans l'ensemble des unités.

Par ailleurs, deux (2) ateliers (Formation en IEC et en reprogrammation), ont été organisés pour les membre des structures sus-cités et pour les agents en charge des activités sociales de la Société.

# FORMATION, PERFECTIONNEMENT ET RECRUTEMENT

## - Formation

### A l'interne :

Formation	Nombre formés
Initiation à Windows NT	75
Word	24
Excel niveau1	58
Excel niveau2	12
Access niveau1	12
Access niveau2	12
PowerPoint	11
OQ 26è et 27è promotion	25
AT 6è promotion	15

### A l'externe :

En **2004**, dix sept (**17**) formations en externe ont été réalisées aussi bien au Burkina que hors du pays. Ces formations ont concerné trente (**35**) agents.

## - Recrutement

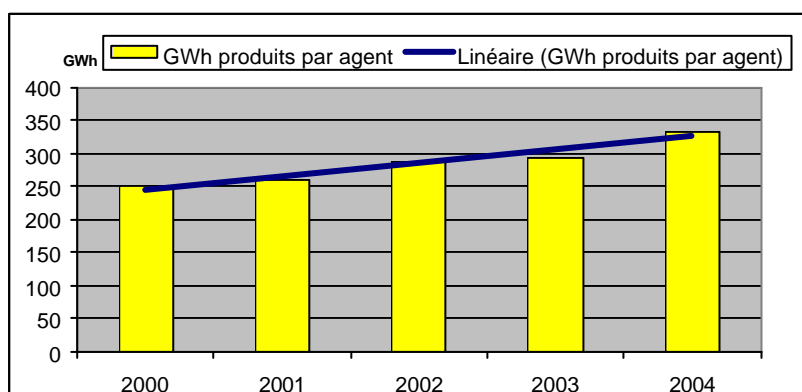
Au niveau des recrutements de personnel et de la promotion interne, on note :

	Nombre d'agents
Ouvriers Qualifiés(OO)	27
Agents Techniques(AT)	15
Secrétaires de direction	3
Comptables	3
Aides-comptables	5
<b>Total</b>	<b>53</b>

Il faut signaler que 70% des recrutements sont de la promotion interne, tandis que 30% seulement ont eu une incidence réelle sur les effectifs.

# LA PRODUCTIVITE

Les efforts consentis au niveau de la gestion sont visibles à travers l'amélioration constante de la productivité au niveau de la SONABEL ; c'est ainsi que le nombre de GWh produits/agent, est passé de 250 en l'an 2000 à 334 en 2004.



# *LES FINANCES*

## LE CHIFFRE D'AFFAIRES

L'année **2004** est marquée par une progression du chiffre d'affaires qui passe de **45,218** Milliards de FCFA à **48,417** Milliards de FCFA (+7%).

## LA VALEUR AJOUTEE

La valeur ajoutée dégagée enregistre une forte croissance de **10%** et s'établit à **20,74** Milliards de FCFA en **2004** contre **18,78** Milliards de FCFA en **2003**.

Cette performance traduit une assez bonne maîtrise des consommations intermédiaires dont l'évolution a baissé de 10 points.

## L'EXCEDENT BRUT D'EXPLOITATION

L'Excédent Brut d'Exploitation (EBE) passe de **11,226** Milliards de FCFA à **12,945** Milliards de FCFA, soit une croissance de **15,31%**.

## LE RESULTAT D'EXPLOITATION

Le résultat d'exploitation a connu en **2004** une croissance de près de **130%**. Il est de **1,080** Milliards de FCFA contre **470** Millions de FCFA en **2003**.

## LE RESULTAT NET

En 2004, le résultat net de la SONABEL s'établit à **910** Millions de FCFA , en augmentation de plus de **462** Millions de FCFA par rapport au résultat de **2003**.

## LA CAPACITE D'AUTOFINANCEMENT GLOBALE

La SONABEL a présente en **2004** une Capacité d'Autofinancement Globale de **10,153** Milliards de FCFA contre **9,309** Milliards de FCFA en **2003**.

## APPROVISIONNEMENT

Au cours de l'année 2004, la SONABEL a procédé à l'informatisation de la gestion de ses stocks et achats ; actuellement, les Directions Centrales et Régionales peuvent exprimer leurs besoins d'achats dans le système informatique ; les réceptions et les rapprochements comptables des factures commerciales sont également effectifs.

### TABLEAU RECAPITULATIF DES ACHATS ET COMMANDES - 2004

SERVICES	BONS DE COMMANDE		BONS D'ACHAT	
	Nombre	Montant(FCFA)	Nombre	Montant(FCFA)
Siège et service généraux	387	1 623 050 415	214	59 029 703
Magasin général	107	2 572 120 845	07	3 352 412
Direction de la Distribution	17	183 741 887	03	688 700
Direction de la Production				
- Pièces de rechange	251	2 394 477 169	27	9 690 644
- Carburant	39	8 481 200 000	1	589 109
- Huile	41	826 273 355	-	-
- Autres	113	1 805 957 147	116	19 567 821
Garage				
- Pièces de rechange	64	48 909 414	87	21 566 297
- Huile	03	1 908 595	08	1 498 444
- Autres	04	6 265 737	45	7 488 180
<b>TOTAUX</b>	<b>1018</b>	<b>17 943 904 564</b>	<b>508</b>	<b>123 471 310</b>

La valeur des importations dédouanées, au cours de l'exercice **2004**, a atteint le montant de **4 963 404 172 F CFA**.

Le transfert du matériel de distribution de l'ancien magasin général au nouveau magasin général à Kossodo a été effectif en **2004**.

La valeur des stocks au 31 décembre 2004 s'élève à **13 312 790 487 F CFA** et se décompose comme suit :

DESIGNATIONS	MONTANT F CFA
DDO	558 115 849
FUEL	242 835 994
HUILE	281 652 004
MATERIEL DE DISTRIBUTION	2 752 067 348
FOURNITURE DE BUREAU ET INFORMATIQUE	34 907 346
PIECES DE RECHANGE	62 119 723
PIECE RECH GROUPE	9 381 092 223
<b>TOTAL</b>	<b>13 312 790 487</b>

# BILAN

Dénomination sociale de l'entreprise : Société Nationale d'Electricité du Burkina

      Sigle usuel : **SONABEL**

      Adresse : **10 BP 54 Ouagadougou 01**

N° d'identification fiscale : **79300091U** Exercice clos le : **31/12/2001**

      Durée (en mois) : **12**

Ref.	ACTIF	EXERCICE N			Ex. N-1
		Brut	Amort/Prov	Net	Net
	<b>ACTIF IMMOBILISE (1)</b>				
<b>AA</b>	<b>Charges immobilisées</b>				
AX	Frais d'établissement				
AY	Charges à répartir	754 136 677		754 136 677	1 053 657 912
AC	Primes de remboursement des obligations				
<b>AD</b>	<b>Immobilisations incorporelles</b>				
AE	Frais de recherche et développement	5 363 222 740	5 123 207 757	240 014 983	281 116 516
AF	Brevets, licences, logiciels	1 119 293 854	523 265 797	596 028 057	585 645 599
AG	Fonds commercial				
AH	Autres immobilisations incorporelles				
<b>AI</b>	<b>Immobilisations corporelles</b>				
AE	Terrains	763 034 076	-	763 034 076	655 401 916
AF	Bâtiments	57 982 859 490	16 173 824 149	41 809 035 341	41 995 591 576
AG	Installations et agencements	103 294 587 003	43 803 285 675	59 491 301 328	53 800 218 739
AH	Matériel	78 734 379 757	38 391 405 714	40 342 974 043	31 789 810 698
AN	Matériel de transport	2 771 158 417	2 419 826 550	351 331 867	421 132 352
<b>AP</b>	<b>Avances et acomptes versés sur immobilisations</b>	-	-	-	-
<b>AQ</b>	<b>Immobilisations financières</b>				
AR	Titres de participation				
AS	Autres immobilisations financières	6 225 203 685	-	6 225 203 685	7 198 539 785
<b>AW</b>	(1) dont H.A.O :				
	Brut				
	Net				
	<b>TOTAL ACTIF IMMOBILISE (I)</b>	<b>257 007 875 699</b>	<b>106 434 815 642</b>	<b>150 573 060 057</b>	<b>137 781 115 093</b>

# BILAN

Dénomination sociale de l'entreprise : Société Nationale d'Electricité du Burkina

    Sigle usuel : **SONABEL**

    Adresse : **10 BP 54 Ouagadougou 01**

N° d'identification fiscale : **79300091U** Exercice clos le : **31/12/2001**

    Durée (en mois) : **12**

Ref.	ACTIF	EXERCICE N			Ex. N-1
		Brut	Amort/Prov	Net	Net
<b>AZ</b>	Report total Actif immobilisé	<b>257 007 875 699</b>	<b>106 434 815 642</b>	<b>150 573 060 057</b>	<b>137 781 115 093</b>
	<b>ACTIF CIRCULANT</b>				
<b>BA</b>	Actif circulant H.A.O				
<b>BB</b>	<b>Stocks</b>				
BC	Marchandises				
BD	Matières et autres approvisionnement	14 345 444 007	1 051 055 498	13 294 388 509	15 492 971 560
BE	En-cours				
BF	Produits fabriqués				
<b>BG</b>	<b>Créances et emplois assimilés</b>				
BH	Fournisseurs, avances versées	900 705 602		900 705 602	1 355 636 076
BI	Clients	21 093 816 251	2 317 313 268	18 776 502 983	16 593 416 787
BJ	Autres créances	1 601 672 541		1 601 672 541	1 665 249 269
<b>BK</b>	<b>TOTAL ACTIF CIRCULANT (II)</b>	<b>37 941 638 401</b>	<b>3 368 368 766</b>	<b>34 573 269 635</b>	<b>35 107 273 692</b>
	<b>TRESORERIE-ACTIF</b>				
BQ	Titres de placement				
BR	Valeurs à encaisser	91 117 240	35 201 164	55 916 076	5 146 290
BS	Banques, chèques postaux, caisse	12 600 089 737		12 600 089 737	15 513 548 825
<b>BT</b>	<b>TOTAL TRESORERIE-ACTIF (III)</b>	<b>12 691 206 977</b>	<b>35 201 164</b>	<b>12 656 005 813</b>	<b>15 518 695 115</b>
<b>BU</b>	<b>Ecarts de conversion-actif (IV)</b> (Perte probable de chage)				
<b>BZ</b>	<b>TOTAL GENERAL (I + II + III + IV)</b>	<b>307 640 721 077</b>	<b>109 838 385 572</b>	<b>197 802 335 505</b>	<b>188 407 083 900</b>



# BILAN

Dénomination sociale de l'entreprise :

Société Nationale d'Electricité du Burkina

Adresse :

Sigle usuel : **SONABEL**

N° d'identification fiscale : **79300091U**

**10 BP 54 Ouagadougou 01**

Exercice clos le : **31/12/2001**

Durée (en mois) : **12**

Ref.	PASSIF (avant répartition)	EXERCICE N	EXERCICE N - 1
	<b>CAPITAUX PROPRES ET RESSOURCES ASSIMILEES</b>		
CA	<b>Capital</b>	<b>46 000 000 000</b>	<b>46 000 000 000</b>
CB	<b>Actionnaires capital non appelé</b>		
CC	<b>Primes et réserves</b>		
CD	Primes d'apport, d'émission, de fusion		
CE	Ecart de réévaluation		
CF	Réserves indispensables	2 497 324 810	2 452 451 916
CG	Réserves libres	6 383 082 863	4 209 336 756
CH	Report à nouveau		
CI	<b>Résultat net de l'exercice</b>	<b>910 354 497</b>	<b>448 728 942</b>
CK	<b>Autres capitaux propres</b>		
CL	Subventions d'investissement	23 345 322 062	20 184 572 449
CL bis	Droits concédant exigibles en nature	13 889 321 769	13 889 321 769
CM	Provisions réglementées et fonds assimilés		
CP	<b>TOTAL CAPITAUX PROPRES (I)</b>	<b>93 025 406 001</b>	<b>87 184 411 832</b>
	<b>DETTES FINANCIERES ET RESSOURCES ASSIMILEES (1)</b>		
DA	Emprunts	67 478 557 055	64 691 554 934
DB	Dettes de crédit-bail et contrats assimilés		
DC	Dettes financières diverses	3 104 910 369	3 218 032 561
DDD	Provisions financières pour risques et charges	12 087 406 443	11 507 806 557
DE	(1) dont H.A.O :	0	
DF	<b>TOTAL DETTES FINANCIERES (II)</b>	<b>82 670 873 867</b>	<b>79 417 394 052</b>
DG	<b>TOTAL RESSOURCES STABLES (I + II)</b>	<b>175 696 279 868</b>	<b>166 601 805 884</b>

# BILAN

Dénomination sociale de l'entreprise :

Société Nationale d'Electricité du Burkina

Sigle usuel : **SONABEL**

Adresse :

**10 BP 54 Ouagadougou 01**

N° d'identification fiscale : **79300091U**

Exercice clos le : **31/12/2001**

Durée (en mois) : **12**

Ref.	PASSIF (avant répartition)	Ex. N-1	
		Net	Net
<b>DG</b>	Report total ressources stables	175 696 279 868	166 601 805 884
	<b>PASSIF CIRCULANT</b>		
DH	Dettes circulants et ressources assimilées H.A.O		
DI	Clients, avances reçues	807 251 185	287 437 260
DJ	Fournisseurs d'exploitation	12 085 545 747	11 291 220 591
DK	Dettes fiscales	2 856 516 094	2 658 203 873
DL	Dettes sociales	931 388 269	883 598 561
DM	Autres dettes	970 133 926	583 899 269
DN	Risques provisionnés		
<b>DP</b>	<b>TOTAL PASSIF CIRCULANT (III)</b>	<b>17 650 835 221</b>	<b>15 704 359 554</b>
	<b>TRESORERIE PASSIF</b>		
DQ	Banques, crédits d'escompte		
DR	Banques, crédits de trésorerie	2 500 000 000	455 712 035
DS	Banques, découverts	1 955 220 416	5 645 206 427
<b>DT</b>	<b>TOTAL TRESORERIE PASSIF (IV)</b>	<b>4 455 220 416</b>	<b>6 100 918 462</b>
<b>DU</b>	<b>Ecart de conversion-Passif (V)</b> (gain probable de change)		
<b>DZ</b>	<b>TOTAL GENERAL (I + II + III + IV + V)</b>	<b>197 802 335 505</b>	<b>188 407 083 900</b>

**COMPTE DE RESULTAT SYSTEME NORMAL**  
**PAGE 1/4**

## COMPTE DE RESULTAT

Dénomination sociale de l'entreprise : **Société Nationale d'Electricité du Burkina**

Sigle usuel : **SONABEL**

Adresse : 01 BP 54 Ouagadougou 01

N° d'identification fiscale : 79300091U Exercice clos le : 31/12/2003 Durée (en mois) : 12

Réf.	CHARGES (1re partie)	EXERCICE N	EXERCICE N - 1
	<b>ACTIVITE D'EXPLOITATION</b>		
RA	Achats de marchandises		
RB	- Variation des stocks ( - ou +)		
	<i>(Marge brute sur marchandises voir TB)</i>		
RC	Achats de matières premières et fournitures liées	<b>3 396 057 289</b>	<b>2 439 079 856</b>
RD	- Variation des stocks ( - ou +)		
	<i>(Marge brute sur matières voir TG)</i>		
RE	Autres achats	<b>24 915 760 822</b>	<b>22 147 575 887</b>
RH	- Variation des stocks ( - ou +)	<b>- 2 422 646 552</b>	<b>-2 677 432 965</b>
RI	Transports	<b>75 649 490</b>	<b>166 569 084</b>
RJ	Services extérieurs	<b>3 862 091 815</b>	<b>3 035 074 006</b>
RK	Impôts et taxes	<b>575 994 318</b>	<b>630 891 013</b>
RL	Autres charges	<b>1 999 481 209</b>	<b>1 712 066 786</b>
	<i>(Valeur ajoutée voir TN)</i>		
RP	Charges du personnel (1)	<b>7 795 279 915</b>	<b>7 553 371 163</b>
	(1) dont personnel extérieur <u>278 683 723</u>   <u>233 086 576</u>		
RQ	<i>(Excédent brut d'exploitation voir TQ)</i>		
RS	Dotations aux amortissements et aux provisions	<b>12 225 028 514</b>	<b>10 756 304 561</b>
<b>RW</b>	<b>Total de charges d'exploitation</b>	<b>52 422 696 820</b>	<b>45 763 499 389</b>
	<i>(Résultat d'exploitation voir TX)</i>		

**COMPTE DE RESULTAT SYSTEME NORMAL**  
**PAGE 2/4**

## COMPTE DE RESULTAT

Dénomination sociale de l'entreprise : **Société Nationale d'Electricité du Burkina**

Sigle usuel : **SONABEL**

Adresse : 01 BP 54 Ouagadougou 01

N° d'identification fiscale : 79300091U Exercice clos le : 31/12/2003 Durée (en mois) : 12

Réf.	CHARGES (1re partie)	EXERCICE N	EXERCICE N - 1
	<b>ACTIVITE D'EXPLOITATION</b>		
TA	Ventes de marchandises		
TB	MARGE BRUTE SUR MARCHANDISES		
TC	Ventes de produits fabriqués	44 528 074 342	39 063 104 800
TD	Travaux, services vendus	2 808 718 749	5 353 092 950
TE	Production stockées (ou déstockage)		
TF	Production immobilisée	3 868 483 026	536 413 531
TG	MARGE BRUTE SUR MATIERES		
	47 809 218 828   42 513 531 423		
TH	Produits accessoires	1 079 880 361	802 065 891
TI	CHIFFRE D'AFFAIRES (1) (TA+TC+TD+TH)		
	48 416 673 452   45 218 263 641		
	(1) dont à l'exportation		
TK	Subvention d'exploitation	310 400 000	116 537 408
TL	Autres produits	547 252 830	362 567 929
TN	VALEUR AJOUTEE		
	20 740 420 917   8 779 958 844		
TQ	EXCEDENT BRUT D'EXPLOITATION	12 945 141 002	11 226 587 681
TS	Reprises sur provisions	360 000 000	
TT	Transfert de charges		
<b>TW</b>	<b>Total des produits d'exploitation</b>	<b>53 502 809 308</b>	<b>46 233 782 509</b>
TX	RESULTAT D'EXPLOITATION		
	1 080 112 488   470 283 120		
	Bénéfice (+) ; Perte (-)		

## COMPTE DE RESULTAT

Dénomination sociale de l'entreprise : **Société Nationale d'Electricité du Burkina**

Sigle usuel : **SONABEL**

Adresse : \_\_\_\_\_ **01 BP 54 Ouagadougou 01**

N° d'identification fiscale : **79300091U** Exercice clos le : \_\_\_\_\_ Durée (en mois) : **12**

Réf.	CHARGES (1re partie)	EXERCICE N	EXERCICE N - 1
RW	Report Total des charges d'exploitation	<b>52 422 696 820</b>	<b>45 763 499 389</b>
	<b>ACTIVITE FINANCIERE</b>		
SA	Frais financiers	<b>2 363 994 951</b>	<b>2 048 129 931</b>
SC	Pertes de change	<b>4 557 600</b>	<b>5 601 740</b>
SD	Dotations aux amortissements et aux provisions		
<b>SF</b>	<b>Total des charges financières</b>	<b>2 368 552 551</b>	<b>2 053 731 671</b>
	<i>(Résultat financier voir UG)</i>		
<b>SH</b>	<b>Total des charges des activités ordinaires</b>	<b>54 791 249 371</b>	<b>47 817 231 060</b>
	<i>(Résultat des activités ordinaires voir UI)</i>		
	<b>HORS ACTIVITES ORDINAIRES (H.A.O.)</b>		
SK	Valeurs comptables des cessions d'immobilisations		
SL	Charges H.A.O.		
SM	Dotations H.A.O.		
<b>SO</b>	<b>Total des charges H.A.O.</b>		
	<i>(Résultat H.A.O voir UP)</i>		
SQ	Participation des travailleurs		
SR	Impôts sur le résultat	<b>1 190 058 450</b>	<b>551 835 900</b>
<b>SS</b>	<b>Total participation et impôts</b>	<b>1 190 058 450</b>	<b>551 835 900</b>
<b>ST</b>	<b>TOTAL GENERAL DES CHARGES</b>	<b>55 981 307 821</b>	<b>48 369 066 960</b>
	<i>(Résultat net voir UZ)</i>		

**COMPTE DE RESULTAT SYSTEME NORMAL**  
**PAGE 2/4**

## COMPTE DE RESULTAT

Dénomination sociale de l'entreprise : **Société Nationale d'Electricité du Burkina**

Sigle usuel : **SONABEL**

Adresse : 01 BP 54 Ouagadougou 01

N° d'identification fiscale : 79300091U Exercice clos le : 31/12/2004 . Durée (en mois) : 12

Réf.	CHARGES (1re partie)	EXERCICE N	EXERCICE N - 1		
TW	Report Total des produits d'exploitation	53 502 809 308	46 233 782 509		
<hr style="border-top: 1px dashed black;"/>					
	<b>ACTIVITE FINANCIERE</b>				
UA	Revenus financiers	721 123 925	684 477 316		
UC	Gain de change	1 352 590	3 854 942		
UD	Reprises de provisions				
UE	Transfert de charges				
<b>UF</b>	<b>Total des produits financiers</b>	<b>722 476 515</b>	<b>688 332 258</b>		
<b>UG</b>	<b>RESULTAT FINANCIER (+ ou -)</b>	<table border="1" style="display: inline-table; border-collapse: collapse;"> <tr> <td style="padding: 2px;">-1 646 076 036</td> <td style="padding: 2px;">-1 365 399 413</td> </tr> </table>	-1 646 076 036	-1 365 399 413	
-1 646 076 036	-1 365 399 413				
<b>UH</b>	<b>Total des produits des activités ordinaires</b>	<b>54 225 285 823</b>	<b>46 922 114 767</b>		
<b>UI</b>	<b>RESULTAT DES ACTIVITES ORDINAIRES (1)</b>				
	(+ ou -)	<table border="1" style="display: inline-table; border-collapse: collapse;"> <tr> <td style="padding: 2px;">- 565 963 548</td> <td style="padding: 2px;">- 895 116 293</td> </tr> </table>	- 565 963 548	- 895 116 293	
- 565 963 548	- 895 116 293				
<b>UJ</b>	(1) dont impôt correspondant				
	<b>HORS ACTIVITES ORDINAIRES (H.A.O.)</b>				
UK	Produits des cessions d'immobilisations				
UL	Produits H.A.O.	44 330 706			
UM	Reprises H.A.O.	2 622 045 789	1 895 681 135		
UN	Transfert de charges				
<b>UO</b>	<b>Total des produits H.A.O.</b>	<b>2 666 376 495</b>	<b>1 895 681 135</b>		
<b>UP</b>	<b>RESULTAT H.A.O. (+ ou -)</b>	<table border="1" style="display: inline-table; border-collapse: collapse;"> <tr> <td style="padding: 2px;">2 666 376 495</td> <td style="padding: 2px;">1 895 681 135</td> </tr> </table>	2 666 376 495	1 895 681 135	
2 666 376 495	1 895 681 135				
<b>UT</b>	<b>TOTAL GENERAL DES PRODUITS</b>	<b>56 891 662 318</b>	<b>48 817 795 902</b>		
<b>UZ</b>	<b>RESULTAT NET (+ ou -)</b>	<table border="1" style="display: inline-table; border-collapse: collapse;"> <tr> <td style="padding: 2px;">910 354 497</td> <td style="padding: 2px;">448 728 942</td> </tr> </table>	910 354 497	448 728 942	
910 354 497	448 728 942				
	Bénéfice (+) ; Perte (-)				

## TABLEAU FINANCIER DES RESSOURCES ET DES EMPLOIS (TAFIRE)

Dénomination sociale de l'entreprise : **Société Nationale d'Electricité du Burkina**

Sigle usuel : **SONABEL**

Adresse : \_\_\_\_\_ **01 BP 54 Ouagadougou 01**

N° d'identification fiscale : **79300091U** Exercice clos le : **31/12/2003** Durée (en mois) : **12**

### 1<sup>re</sup> PARTIE : DETERMINATION DES SOLDES FINANCIERS DE L'EXERCICE N

#### ~~LES~~ CAPACITE D'AUTOFINANCEMENT GLOBALE (C.A.F.G.)

CAFG = EBE

- Charges décaissables restantes } à l'exclusion des cessions
- + Produits encaissables restants } d'actif immobilisé

(SA) Frais financiers	2 363 994 951	<b>E.B.E.</b>	12 945 141 002
(SC) Pertes de change (SL) Charges H.A.O.	4 557 600	(TT) Transferts de charges d'exploitation	
(SQ) Participation (SR) Impôts sur le résultat	1 190 058 450	(UA) Revenus financiers (UE) Transferts charges financières (UC) Gains de change (UL) Produits H.A.O. (UN) Transferts de charges H.A.O.	721 123 925  1 352 590 44 330 706
<b>Total (I)</b>	<b>3 558 611 001</b>	<b>Total (II)</b>	<b>13 711 948 223</b>

**CAFG** : Total (II) – Total (I) = 10 153 337 222

#### ~~LES~~ AUTOFINANCEMENT (A.F.)

AF = CAFG – Distributions de dividendes dans l'exercice (1)

AF = 10 153 337 222 – \_\_\_\_\_ = 10 153 337 222

**XA**

(N-1): 9 309 352 368

**XB**

(N-1): 8 938 446 125

#### ~~LES~~ VARIATION DU BESOIN DE FINANCEMENT D'EXPLOITATION (B.F.E.)

Var.B.F.E. = Var. Stocks (2) + Var. Créances (2) + Var. Dettes circulantes (2)

Variation des stocks : N -(N - 1)	Emplois augmentation (+)		Ressources diminution (-)
(BC) Marchandises		ou	
(BD) Matières premières		ou	<b>2 198 583 051</b>
(BE) En-cours		ou	
(BF) Produits fabriqués		ou	
<b>(A) Variation globale nette des stocks</b>		ou	<b>2 198 583 051</b>

(1) Dividendes mis en paiement au cours de l'exercice y compris les acomptes sur dividendes.

(2) A l'exclusion des éléments H.A.O.

## TABLEAU FINANCIER DES RESSOURCES ET DES EMPLOIS (TAFIRE)

(Suite)

Dénomination sociale de l'entreprise : **Société Nationale d'Electricité du Burkina**

Sigle usuel : **SONABEL**

Adresse : \_\_\_\_\_ **01 BP 54 Ouagadougou 01**

N° d'identification fiscale : **79300091U** Exercice clos le : **31/12/2003** Durée (en mois) : **12**

Variation des créances : N -(N - 1)	Emplois augmentation (+)		Ressources diminution (-)
(BH) Fournisseurs, avances versées		ou	<b>454 930 474</b>
(BI) Clients	<b>2 183 086 196</b>	ou	
(BJ) Autres créances		ou	<b>63 576 728</b>
(BU) Ecart de conversion-Actif (1)		ou	
<b>(B) Variation globale nette des créances</b>	<b>1 664 578 994</b>	ou	

Variation des dettes circulantes : N -(N - 1)	Emplois augmentation (+)		Ressources diminution (-)
(DI) Clients, avances reçues		ou	<b>519 813 925</b>
(DJ) Fournisseurs d'exploitation		ou	<b>794 325 156</b>
(DK) Dettes fiscales		ou	<b>198 312 221</b>
(DL) Dettes sociales		ou	<b>47 789 708</b>
(DM) Autres dettes		ou	<b>386 234 657</b>
(DN) Risques provisionnés		ou	
(DU) Ecart de conversion-Passif (1)			
<b>(C) Variation globale nette des dettes circulantes</b>		ou	<b>1 946 475 667</b>

**VARIATION DU B.F.E. = (A) + (B) + (C)**      **XC**      ou      **2 480 479 724**

### ~~EBE~~ EXCEDENT DE TRESORERIE D'EXPLOITATION (E.T.E.)

ETE = EBE - Variation BFE - Production immobilisée

	N	N - 1
Excédent brut d'exploitation	<b>12 945 141 002</b>	<b>11 226 587 681</b>
-Variation du B.F.E. (- si emplois ; + si ressources) (-ou+)	<b>2 480 479 724</b>	<b>3 456 520 909</b>
- Production immobilisée	<b>- 3 868 483 026</b>	<b>- 536 413 531</b>
<b>EXCEDENT DE TRESORERIE D'EXPLOITATION</b>	<b>XD</b> <b>11 557 137 700</b>	<b>14 146 695 059</b>

(1) En cours d'adoption



### TABLEAU FINANCIER DES RESSOURCES ET DES EMPLOIS (TAFIRE)

Réf.		Exercice N		Exercice N - 1
		Emplois	Ressources	(E - ; R +)
	<b>I. INVESTISSEMENTS ET DESINVESTISSEMENTS</b>			
FA	Charges immobilisées (augmentations dans l'exercice)	1 380 144 717		- 706 047 872
	<b>Croissance interne</b>			
FB	Acquisitions/Cessions d'immobilisations incorporelles	1 897 194 059		- 249 051 350
FC	AcquisitionS+s/Cessions d'immobilisations corporelles	24 302 580 736		- 54 830 536 182
	<b>Croissance externe</b>			
FD	Acquisitions/Cessions d'immobilisations financières	1 4 226 938		- 1 898 938
FF	<b>INVESTISSEMENT TOTAL</b>	27 594 146 450		- 55 787 534 342
FG	<b>II . VARIATION DU BESOIN DE FINANCEMENT D'EXPLOITATION (cf. supra : Var.B.F.E)</b>	ou	2 159 225 749	3 456 520 909
FH	<b>A - EMPLOIS ECONOMIQUES A FINANCER (FF + FG)</b>	25 113 666 726		-52 331 013 433
FI	<b>III. EMPLOIS/RESSOURCES (B.F, H.A.O)</b>	ou		
FJ	<b>IV. EMPLOIS FINANCIERS CONTRAINTS (1)</b>  Remboursements (selon échéancier) des emprunts et dettes financières  (1) A l'exclusion des remboursements anticipés portés en VII	3 778 477 401		- 4 461 226 079
FK	<b>B - EMPLOIS TOTAUX A FINANCIER</b>	28 892 144 127		-56 792 239 512

## TABLEAU FINANCIER DES RESSOURCES ET DES EMPLOIS (TAFIRE)

**SUITE**

Dénomination sociale de l'Entreprise : Société Nationale d'Electricité du Burkina  
 Sigle usuel : **SONABEL**  
 Adresse : **01 BP 54 Ouagadougou 01**

Réf.		Exercice N		Exercice N - 1
		Emplois	Ressources	(E - ; R +)
	<b>V. FINANCEMENT INTERNE</b>			
FL	Dividendes (emplois)/C.A.F.G (Ressources)		10 153 337 222	8 938 446 125
	<b>VI. FINANCEMENT PAR LES CAPITAUX PROPRES</b>			
FM	Augmentations de capital par rapports nouveaux			6 613 633 194
FN	Subventions d'investissement		11 069 458 319	19 777 816 564
FP	Prélèvements sur le capital (y compris retraits de l'exploitant)			
	<b>VII. FINANCEMENT PAR DE NOUVEAUX EMPRUNTS</b>			
FQ	Emprunts (2)		6 177 013 902	28 092 365 602
FR	Autres dettes financières (2)  (2) Remboursements anticipés inscrits séparément en emplois	220 062 240	933 739 585	234 484 444
FS	<b>C - RESSOURCES NETTES DE FINANCEMENT</b>		27 675 152 871	63 656 745 929
FT	<b>D . EXCEDENT OU INSUFFISANCE DE RESSOURCES DE FINANCEMENT (C-B)</b>	1 216 991 256 ou		6 864 506 417
	<b>VIII. VARIATION DE LA TRESORERIE</b>			
	Trésorerie nette			
FU	à la clôture de l'exercice + ou -	8 200 785 397		
FV	à l'ouverture de l'exercice + ou -	9 417 776 653		
FW	<b>Variation trésorerie : (+ si Emploi ; - si Ressources)</b>	<b>- 1 216 991 256</b>	<b>ou - 1 216 991 256</b>	<b>6 864 506 417</b>
	Contrôle : D = VIII avec signe opposé			

N° d'identification fiscale : **79300091U** Exercice clos le : **31/12/2003** Durée (en mois) : **12**

Nota : I,IV,V,VI,VII : en termes de flux ; II,III,VIII : différences « bilantielles »

CONTROLE (à partir des masses de bilans N et N - 1)		
Variation du fonds de roulement (F.d.R) : FDR (N - 1)	3 697 470 980 ou	
Variation du B.F global (B.F.G) : BFG (N) - BFG (N - 1)	ou	2 159 225 749
Variation de la trésorerie (T) : T(N) - T(N - 1)	ou	1 216 991 256
<b>TOTAL</b>	<b>3 697 470 980 =</b>	<b>3 376 217 005</b>

## TABLEAU COMPARATIF EXERCICE 2004 : PRIX DE REVIENT (PR)

CHARGES	AU 31 DECEMBRE 2003			AU 31 DECEMBRE 2004		
	Montant (FCFA)	%	PR du kWh	Montant (FCFA)	%	PR du kWh
- Gas- Oil & DDO	9 762 192 318	21,36	22,84	9 436 236 996	18,00	19,96
- Fuel	2 521 660 798	5,52	5,90	3 689 243 566	7,04	7,80
- Huiles	951 479 956	2,08	2,23	846 253 574	1,61	1,79
- Eau pour centrales	208 871 484	0,46	0,49	223 611 639	0,43	0,47
- Pièces de rechange matériel centrale	2 476 788 522	5,42	5,80	2 414 152 054	4,61	5,11
- Pièces de rechange auto	71 706 944	0,16	0,17	161 412 507	0,31	0,34
- Autres matières et matériels	5 860 763 637	12,82	13,71	9 118 261 223	17,39	19,29
- Transports consommés	166 569 084	0,36	0,39	75 649 490	0,14	0,16
- Services extérieurs	3 035 074 006	6,64	7,10	3 862 091 815	7,37	8,17
- Autres charges	1 712 066 786	3,75	4,01	1 999 481 209	3,81	4,23
- charges de personnel	7 553 354 663	16,53	17,67	7 795 279 915	14,87	16,49
- Impôts et taxes	630 891 013	1,38	1,48	575 994 318	1,10	1,22
- Dotations aux amortissements	9 978 468 031	21,83	23,35	11 285 428 628	21,53	23,87
- Dotations aux provisions	777 836 530	1,70	1,82	939 599 886	1,79	1,99
<b>TOTAL CHARGES D'EXPLOITAT°</b>	<b>45 707 723 772</b>	<b>100</b>	<b>106,95</b>	<b>52 422 696 820</b>	<b>100</b>	<b>110,90</b>

## TABLEAU COMPARATIF EXERCICE 2004 : PRIX MOYEN DE VENTE (PMV)

PRODUITS	Montant (FCFA)	%	PMV du kWh	Montant (FCFA)	%	PMV du kWh
- Vente d'énergie	39 049 328 694	81,13	91,37	44 528 074 342	83,23	94,20
- Location compteurs	1 583 805 337	3,29	3,71	1 861 420 015	3,48	3,94
- Autres produits	3 803 653 890	7,90	8,90	3 244 831 925	6,06	6,86
- Production immobilisée	3 692 675 723	7,67	8,64	3 868 483 026	7,23	8,18
<b>TOTAL PRODUITS D'EXPLOITATION</b>	<b>48 129 463 644</b>	<b>100</b>	<b>112,61</b>	<b>53 502 809 308</b>	<b>100</b>	<b>113,19</b>
<b>kWh vendus</b>			<b>427 394 366</b>			<b>472 690 125</b>

## CONCLUSION

L'exercice 2004 a été marqué par la conduite de projets et d'études dont les objectifs visés sont :

- ~~/~~ l'extension des activités de la société à de nouvelles localités,
- ~~/~~ la sécurisation et la continuité de la fourniture de l'énergie électrique dans les centres électrifiés, par le renforcement des capacités ou l'interconnexion à un centre régional de consommation : la croissance globale affichée par les centres isolés (+12.21%) justifie largement les dispositions prises à cet effet,
- ~~/~~ la maîtrise de la conduite de la société par l'élaboration d'un plan stratégique,
- ~~/~~ le développement d'un système d'information de gestion ( SIG).

Tous les projets et études ayant un impact sur l'environnement ont connu une pleine implication du service interne chargé de la protection de l'environnement.

Il convient de rappeler que la mise en place de cette structure place la SONABEL au rang des entreprises pionnières au BURKINA FASO quant à l'intégration de la protection de l'environnement tant dans son fonctionnement quotidien que dans ses perspectives d'évolution.

Un autre fait marquant de l'exercice 2004 est cette gestion rationnelle du parc de production qui a permis à la SONABEL de passer la pointe 2004 avec une certaine aisance.

Les ventes d'énergie, connaissent une croissance plus conséquente que celle observée sur les deux exercices précédents (10.64% de variation de 2003 à 2004, contre 6.38% de 2002 à 2003). L'énergie vendue passe ainsi de 427 394 366 kWh en 2003 à 472 690 125 kWh en 2004. Une amorce de reprise timide des activités à Bobo-Dioulasso y contribue, de même qu'une plus grande durée d'exploitation de la ligne d'interconnexion avec la Côte d'Ivoire.

Le taux de recouvrement global connaît une amélioration, surtout en raison des efforts soutenus dans les échanges avec l'administration et les collectivités en vue d'obtenir que le paiement des sommes inscrites dans leur budget soit effectif, dans le courant de l'exercice concerné.

Enfin, la croissance constatée en 2004, interpelle la SONABEL quant à l'urgence du renforcement des capacités de production, mais aussi quant à la nécessité de déployer dans un bref délai, toutes les autres solutions d'approvisionnement en énergie telles les réalisations de nouvelles lignes d'interconnexion avec d'autres pays voisins.

-----  
-----  
-----  
-----  
-----  
-----  
-----  
-----  
-----  
-----  
-----