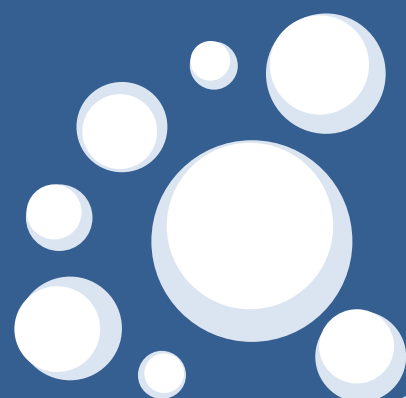


Burkina Faso

Rapport statistique national 2012



Juin 2013

**MINISTÈRE DE L'ÉCONOMIE
ET DES FINANCES**

**BURKINA FASO
Unité - Progrès - Justice**

Conseil national de la statistique

RAPPORT STATISTIQUE NATIONAL 2012

Jun 2013

SOMMAIRE

SOMMAIRE	5
AVANT-PROPOS	7
SIGLES ET ABREVIATIONS	9
INTRODUCTION	13
I. LOGIQUE DE PROGRAMMATION DES ACTIVITES	15
I.1. Axe 1 : Consolidation du cadre législatif, institutionnel et organisationnel.....	15
I.1.1. Objectif stratégique 1.1 : Renforcer le dispositif législatif, institutionnel et organisationnel.....	15
I.1.2. Objectif stratégique 1.2 : Renforcer la coordination, la coopération et le partenariat	15
I.2. Axe 2 : Amélioration de la production et de l'analyse des données statistiques	16
I.2.1. Objectif stratégique 2.1 : Renforcer la production statistique	16
I.2.2. Objectif stratégique 2.2 : Améliorer la qualité des données	17
I.2.3. Objectif stratégique 2.3 : Promouvoir l'analyse approfondie des données et la recherche.....	17
I.3. Axe 3 : Amélioration de l'archivage, la diffusion et l'utilisation des données.....	18
I.3.1. Objectif stratégique 3.1 : Réviser et mettre en œuvre la stratégie d'informatisation du SSN.....	18
I.3.2. Objectif stratégique 3.2 : Renforcer la diffusion des données et la communication.....	18
I.3.3. Objectif stratégique 3.3 : Promouvoir l'utilisation des données statistiques	19
I.4. Axe 4 : Renforcement des capacités humaines, matérielles et financières	19
I.4.1. Objectif stratégique 4.1 : Améliorer la gestion des ressources humaines statisticiennes	20
I.4.2. Objectif stratégique 4.2 : Renforcer les capacités humaines du SSN.....	20
I.4.3. Objectif stratégique 4.3 : Renforcer les capacités financières et matérielles	20
II. ANALYSE DE L'ETAT D'EXECUTION PHYSIQUE DES ACTIVITES	21
II.1. Niveau de réalisation physique des activités de l'axe stratégique 1 : Consolidation du cadre institutionnel, législatif et organisationnel	21
II.1.1. Objectif stratégique 1.1 : Renforcer le dispositif législatif, institutionnel et organisationnel.....	21
II.1.2. Objectif stratégique 1.2 : Renforcer la coordination, la coopération et le partenariat	22
II.2. Niveau de réalisation physique des activités de l'axe stratégique 2 : Amélioration de la production et de l'analyse des données statistiques	23
II.2.1. Objectif stratégique 2.1 : Renforcer la production statistique	23
II.2.1.1. Enquêtes statistiques ponctuelles initialement programmées	23
II.2.1.2. Enquêtes statistiques ponctuelles non initialement programmées.....	24
II.2.1.3. Autres opérations statistiques ponctuelles non initialement programmées	25
II.2.1.4. Enquêtes annuelles initialement programmées.....	25
II.2.1.5. Niveau de réalisation physique des autres opérations statistiques annuelles et infra-annuelles.....	26
II.2.2. Objectif stratégique 2.2 : Améliorer la qualité des données.....	33
II.2.3. Objectif stratégique 2.3 : Promouvoir l'analyse approfondie des données et la recherche.....	34
II.3. Niveau de réalisation physique des activités de l'axe stratégique 3 : Amélioration de l'archivage, de la diffusion et de l'utilisation des données.....	35
II.3.1. Objectif stratégique 3.1 : Réviser et mettre en œuvre la stratégie d'informatisation du SSN.....	35

II.3.2. Objectif stratégique 3.2 : Renforcer la diffusion des données et la communication.....	35
II.3.3. Objectif stratégique 3.3 : Promouvoir l'utilisation des données statistiques	36
II.4. Niveau de réalisation physique des activités de l'axe stratégique 4 : Renforcement des capacités humaines, matérielles et financières.....	37
II.4.1. Objectif stratégique 4.1 : Améliorer la gestion des ressources humaines statisticiennes	37
II.4.2. Objectif stratégique 4.2 : Renforcer les capacités humaines du SSN.....	37
II.4.3. Objectif stratégique 4.3 : Renforcer les capacités financières et matérielles	38
III. ANALYSE DE L'ETAT D'EXECUTION FINANCIERE DES ACTIVITES	41
III.1. Mobilisation des ressources pour la réalisation du PSN 2012.....	41
III.2. Exécution financière des activités	41
IV. ANALYSE DES DIFFICULTES RENCONTREES	43
IV.1. Difficultés d'ordre matériel	43
IV.2. Difficultés d'ordre financier	43
IV.3. Difficultés liées aux ressources humaines	43
IV.4. Difficultés d'ordre technique	44
IV.5. Difficultés d'ordre institutionnel.....	44
V. ANALYSE DES PROGRES ET ACQUIS REALISES EN 2012.....	45
V.1. Axe 1 : Consolidation du cadre législatif, institutionnel et organisationnel.....	45
V.1.1. Objectif stratégique 1.1 : Renforcer le dispositif législatif, institutionnel et organisationnel	45
V.1.2. Objectif stratégique 1.2 : Renforcer la coordination, la coopération et le partenariat	46
V.2. Axe stratégique 2 : Amélioration de la production et de l'analyse des données statistiques.....	46
V.2.1. Objectif stratégique 2.1 : Renforcer la production statistique	46
V.2.2. Objectif stratégique 2.2 : Améliorer la qualité des données	47
V.2.3. Objectif stratégique 2.3 : Promouvoir l'analyse approfondie des données et la recherche	48
V.3. Axe stratégique 3 : Amélioration de l'archivage, de la diffusion et de l'utilisation des données.....	49
V.3.1. Objectif stratégique 3.1 : Mettre en œuvre la stratégie d'informatisation du SSN.....	49
V.3.2. Objectif stratégique 3.2 : Renforcer la diffusion des données et la communication	50
V.3.3. Objectif stratégique 3.3 : Promouvoir l'utilisation des données statistiques.....	50
V.4 : Axe stratégique 4 : Renforcement des capacités humaines, matérielles et financières.....	50
CONCLUSION ET RECOMMANDATIONS.....	51
ANNEXES	53
Annexe 1 : Bilan de mise en œuvre des activités du PSN 2012	55
Annexe 2 : Bilan de mise en œuvre des activités non prévues dans le PSN 2012.....	74

AVANT-PROPOS

Le décret N°2007-741/PRES/PM/MEF du 19 novembre 2007 portant attributions, organisation et fonctionnement du Système statistique national (SSN), en ses articles 4 et 5 stipule que le Conseil national de la statistique (CNS) est chargé de proposer les orientations générales de la politique statistique de la nation, les priorités en matière de collecte, de traitement et de diffusion de l'information statistique, et les instruments de coordination des activités du Système statistique national. Il veille à la coordination des activités statistiques du Système statistique national, au respect des principes fondamentaux qui les régissent et assure la concertation entre les producteurs et les utilisateurs de l'information statistique.

Le Conseil élabore périodiquement un projet de Schéma directeur de la statistique (SDS) qu'il soumet au gouvernement. Le premier SDS a couvert la période 2004-2009. Le second SDS qui couvre la période 2011-2015 a été adopté par le Conseil des Ministres en sa séance du mercredi 26 janvier 2011. C'est un document de stratégie de développement du SSN à moyen terme. Il est destiné à produire des données pour le suivi de la mise en œuvre de la Stratégie de croissance accélérée et de développement durable (SCADD) et des progrès vers la réalisation des Objectifs du millénaire pour le développement (OMD) ainsi que la prise en charge des besoins des institutions internationales. Dans l'optique de rendre opérationnel le SDS, des rapports annuels sont élaborés pour rendre compte de la mise en œuvre des activités statistiques programmées.

Le Rapport statistique national constitue un instrument de coordination des activités statistiques des structures publiques. Il est aussi un instrument de dialogue et de concertation entre les producteurs et les utilisateurs de statistiques. C'est enfin un outil de suivi et d'évaluation de la mise en œuvre du SDS.

Le présent rapport est une synthèse de l'état d'exécution des activités statistiques des structures du SSN pour l'année 2012. Il constitue une évaluation de la mise en œuvre du Programme statistique national 2012.

Le Conseil national de la statistique remercie tous les acteurs du système statistique national et les Partenaires techniques et financiers (PTF) qui ne ménagent aucun effort pour apporter leur appui au développement de la statistique au Burkina Faso.

Le Président du Conseil national de la statistique



Lucien Marie Noël BEMBAMBA
Officier de l'ordre national

SIGLES ET ABRÉVIATIONS

ADSL	Asymmetric Digital Subscriber Line
AFRISTAT	Observatoire économique et statistique d'Afrique subsaharienne
ANPE	Agence nationale pour l'emploi
BAD	Banque africaine de développement
BCEAO	Banque centrale des états de l'Afrique de l'Ouest
BEIS	Bulletin d'épidémiologie et d'information sanitaire
CARFO	Caisse autonome de retraite des fonctionnaires
CBC	Conseil burkinabé des chargeurs
CES	Conseil économique et social
CNS	Conseil national de la statistique
COGEL	Projet de consolidation de la gouvernance environnementale locale
DCEI	Direction de la coordination et de l'évaluation des investissements publics
DCFR	Direction de la coordination, de la formation et de la recherche
DD	Direction de la démographie
DEP	Direction des études et de la planification
DGAEUE	Direction générale de l'assainissement des eaux usées et excréta
DGCOOP	Direction générale de la coopération
DGEP	Direction générale de l'économie et de la planification
DGI	Direction générale des impôts
DGISS	Direction générale de l'information et des statistiques sanitaires
DGM	Direction générale de la météorologie
DGMEC	Direction générale de la modernisation de l'état civil
DGPER	Direction générale de la promotion de l'économie rurale
DGPSE	Direction générale de la prévision, des statistiques et de l'économie de l'élevage
DGRE	Direction générale des ressources en eau
DGT	Direction générale du tourisme
DGTCP	Direction générale du Trésor et de la comptabilité publique
DGTTM	Direction générale des transports terrestres et maritimes
DPAM	Direction de la prévision et des analyses macroéconomiques
DPSAA	Direction de la prospective et des statistiques agricoles et alimentaires
DR	Direction régionale
DREP	Direction régionale de l'économie et de la planification
DRS	Direction régionale de la statistique
DSCVM	Direction des statistiques sur les conditions de vie des ménages
DSIP	Direction de la coordination et de l'évaluation des investissements publics
DSSE	Direction des statistiques et des synthèses économiques
EDS	Enquête démographique et de santé
EICVM	Enquête intégrale sur les conditions de vie des ménages
EMC	Enquête multisectorielle continue
ENAREF	École nationale des régions financières
ENESI	Enquête nationale sur l'emploi et le secteur informel
ENSEA	École nationale de statistique et d'économie appliquée
EPA	Enquête permanente agricole
FER-B	Fond d'entretien routier du Burkina

GIZ	Agence allemande de coopération internationale
IAP	Instrument automatisé de prévision
IHPC	Indice harmonisé des prix à la consommation
IHPI	Indice harmonisé de la production industrielle
INS	Institut national de la statistique
INSD	Institut national de la statistique et de la démographie
ISSP	Institut supérieur des sciences de la population
JAS	Journée africaine de la statistique
MAH	Ministère de l'agriculture et de l'hydraulique
MASSN	Ministère de l'action sociale et de la solidarité nationale
MATS	Ministère de l'administration territoriale et de la sécurité
MCRIRP	Ministère chargé des relations avec les institutions et des réformes politiques
MCS	Matrice de comptabilité sociale
MCT	Ministère de la culture et du tourisme
MDNAC	Ministère de la défense nationale et des anciens combattants.
MDENP	Ministère du développement de l'économie numérique et des postes
MEDD	Ministère de l'environnement et du développement durable
MEF	Ministère de l'économie et des finances
MENA	Ministère de l'éducation nationale et de l'alphabétisation
MESS	Ministère des enseignements secondaire et supérieur
MFPRE	Ministère de la fonction publique et de la réforme de l'Etat
MICA	Ministère de l'industrie du commerce et de l'artisanat
MID	Ministère des infrastructures et du désenclavement
MJFPE	Ministère de la jeunesse, de la formation professionnelle et de l'emploi
MJ	Ministère de la justice
MFPTSS	Ministère de la fonction publique, du travail et de la sécurité sociale
MMCE	Ministère des mines, des carrières et de l'énergie
MPDH	Ministère des droits humains et de la promotion civique
MPF	Ministère de la promotion de la femme
MRSI	Ministère de la recherche scientifique et de l'innovation
MSL	Ministère des sports et loisirs
OMD	Objectifs du millénaire pour le développement
OMS	Organisation mondiale de la santé
ONEF	Observatoire national de l'emploi et de la formation professionnelle
ONG	Organisation non gouvernementale
PADS	Programme d'appui au développement sanitaire
PAR-GE	Programme d'appui au renforcement de la gouvernance économique
PEPP2	Projet enseignement post-primaire
PIP	Programme d'investissement public
PN-AEPA	Programme national d'approvisionnement en eau potable et assainissement
PNUD	Programme des Nations unies pour le développement
PSN	Programme statistique national
PTF	Partenaire technique et financier
RCD	Rapport sur la coopération pour le développement
RGA	Recensement général de l'agriculture
RSN	Rapport statistique national

SCADD	Stratégie de croissance accélérée et de développement durable
SCB	Coopération suédoise
SDI	Schéma directeur de l'informatique
SDS	Schéma directeur de la statistique
SONAGESS	Société nationale de gestion du stock de sécurité alimentaire
SONAPOST	Société nationale des postes
SP/PPF	Secrétariat permanent des programmes et politiques financiers
SP-CNS	Secrétariat permanent du Conseil national de la statistique
SP-CONAPO	Secrétariat permanent du Conseil national de la population
SSN	Système statistique national
TBE	Tableau de bord de l'économie
TBG	Tableau de bord de la gouvernance
TIC	Technologie de l'information et de la communication
TOFE	Tableau des opérations financières de l'Etat
TRE	Tableau ressource emploi
UE	Union européenne
UEMOA	Union monétaire Ouest Africaine
UNICEF	Fonds des Nations unies pour l'enfance
USAID	U.S. Agency for International Development
ZD	Zone de dénombrement

INTRODUCTION

La mise en œuvre du premier Schéma directeur de la statistique (SDS) a permis au Burkina Faso de réaliser des acquis importants en matière de réformes institutionnelles, d'intensification et d'amélioration de la qualité de la production statistique, de renforcement des capacités techniques du Système statistique national (SSN).

Pour consolider ces acquis et conformément au décret N° 2007-741/PRES/PM/MEF de la loi N°012-2007/AN portant organisation et réglementation des activités statistiques, le Conseil national de la statistique (CNS) a élaboré un nouveau SDS qui couvre la période 2011- 2015.

Afin de rendre opérationnel le nouveau SDS et faciliter sa mise en œuvre, un Programme statistique national (PSN) est élaboré chaque année. Il contient la tranche annuelle des activités programmées dans le SDS et intègre les opérations statistiques non initialement prévues.

Le PSN est soumis à une gestion axée sur les résultats. Il fait l'objet d'une évaluation qui permet de mesurer les progrès vers la réalisation des objectifs du SDS. Cette évaluation consiste à faire le bilan de l'exécution des tranches annuelles du SDS et est sanctionnée par un Rapport statistique national (RSN).

C'est dans ce cadre que le Rapport statistique national 2012 (RSN 2012) est élaboré pour assurer le suivi-évaluation des activités du PSN de l'année 2012 (PSN 2012).

L'élaboration du RSN 2012 a suivi un processus participatif. Il a démarré par la formation des correspondants statistiques du Conseil national de la statistique sur le remplissage des fiches de bilan d'exécution des activités statistiques et la préparation des rapports d'activités statistiques. Un canevas de rédaction du Rapport statistique national a été adopté à cette occasion.

Les fiches de bilan d'activités statistiques et les rapports d'activités statistiques des différentes structures ont par la suite été centralisées par l'Institut national de la statistique et de démographie (INSD), ce qui a permis de produire la présente version du Rapport statistique national 2012.

Le document commence par rappeler la logique de programmation des activités du PSN, puis présente leur état d'exécution physique et financière. Il décrit ensuite les difficultés rencontrées et enfin analyse les progrès et acquis réalisés en 2012.

I. LOGIQUE DE PROGRAMMATION DES ACTIVITÉS

Les activités programmées en 2012 s'inscrivent dans le cadre de la réalisation des résultats devant permettre l'atteinte des objectifs du SDS 2011-2015. Ces activités sont déclinées suivant les quatre axes stratégiques du SDS.

I.1. Axe 1 : Consolidation du cadre législatif, institutionnel et organisationnel

I.1.1. Objectif stratégique 1.1 : Renforcer le dispositif législatif, institutionnel et organisationnel

Les activités de 2012 au titre de cet objectif devaient permettre la consolidation des acquis des réformes institutionnelles et organisationnelles. Ainsi, le secrétariat du CNS devait évaluer la réforme et le fonctionnement du Système statistique national, faire adopter les textes instituant les principales opérations statistiques, animer le suivi statistique de la SCADD et des OMD et organiser les prestations de serment des statisticiens non assermentés.

Par ailleurs, l'Institut national de la statistique et de la démographie (INSD) devait renforcer le dispositif statistique au niveau sectoriel et régional en élaborant un système d'information statistique pour les structures sectorielles qui n'en disposent pas et en mettant en place des comités de coordination du système d'information statistique au niveau régional.

L'INSD devait également renforcer les institutions de formation et de perfectionnement des agents du SSN en évaluant la formation initiale des agents et adjoints techniques de la statistique à l'École nationale des régies financières (ENAREF). Il devait aussi évaluer la pertinence de l'ancrage institutionnel de ce dispositif de formation en actualisant les missions et objectifs du Centre de formation de l'INSD pour tenir compte des importantes évolutions souhaitées de ce dispositif de formation et des nouveaux besoins dont le recyclage permanent des agents du SSN.

I.1.2. Objectif stratégique 1.2 : Renforcer la coordination, la coopération et le partenariat

Pour favoriser la réalisation de cet objectif, il était prévu en 2012 des activités devant permettre d'améliorer le fonctionnement du CNS, d'améliorer la coordination entre producteurs et utilisateurs, de renforcer la coopération et le partenariat, de renforcer le management et la programmation des activités statistiques, de développer et vulgariser les outils statistiques répondant aux normes nationales et internationales. À cet effet, les principales activités programmées étaient :

- organiser les sessions du CNS et des commissions spécialisées ;
- diffuser, vulgariser et généraliser l'utilisation des outils techniques de la coordination ;

- former les responsables des structures du SSN en management, programmation des activités, gestion axée sur les résultats ;
- assurer le suivi du SDS et produire le Rapport statistique national (RSN) et le Programme statistique national (PSN) ;
- promouvoir la concertation avec l'ensemble des utilisateurs de statistiques et s'assurer de l'adéquation de l'information statistique à leurs besoins ;
- mettre en place et animer un cadre de partenariat regroupant tous les partenaires techniques et financiers (PTF) du SSN.

I.2. Axe 2 : Amélioration de la production et de l'analyse des données statistiques

L'ambition à travers cet axe est l'amélioration de la qualité de la production statistique par la normalisation des outils de production et le renforcement de la production statistique existante. Alors il s'est agi de généraliser l'application de la démarche qualité, d'assurer une évaluation régulière de la satisfaction des utilisateurs, de renforcer l'exploitation des données à travers des analyses thématiques, temporelles et spatiales diversifiées et de développer la recherche appliquée au sein du CNS.

I.2.1. Objectif stratégique 2.1 : Renforcer la production statistique

Les activités prévues en 2012 dans le cadre du renforcement de la production statistique devaient permettre d'assurer la régularité des opérations de recensement et d'enquêtes et d'améliorer la production statistique courante en assurant une meilleure couverture thématique et régionale.

À cet effet, de nombreuses opérations statistiques ont été prévues pour permettre un meilleur suivi de l'état de la population, de l'économie nationale, des conditions de vie des ménages et de la pauvreté.

Ainsi, des enquêtes ponctuelles d'envergure nationale et des activités de production de statistiques courantes ont été programmées en 2012.

- Les principales enquêtes ponctuelles d'envergure nationale prévues en 2012 étaient :
 - l'enquête démographique et migratoire ;
 - l'enquête nationale sur le cheptel (ENC) III ;
 - l'enquête sur les paramètres démographiques du cheptel ;
 - l'enquête nationale sur la pénétration des TIC dans l'économie nationale ;
 - l'enquête nationale nutritionnelle ;
 - l'enquête annuelle sur l'état de santé de la population et la satisfaction des soins de santé ;
 - l'enquête multisectorielle continue.

- Les principales statistiques courantes à produire en 2012 concernaient :
- les comptes semi définitifs de 2010 et les comptes provisoires de l'année 2011 ;
 - les résultats de la campagne agricole 2011/2012 ;
 - les indices, notes, rapports ou bulletins hebdomadaires, mensuels, trimestriels ou semestriels dans divers domaines ;
 - les annuaires statistiques nationaux, sectoriels, thématiques ou régionaux de 2011 ou d'années antérieures ;
 - les tableaux de bord nationaux, sectoriels, thématiques ou régionaux de 2011 ou d'années antérieures ;
 - les monographies nationales, régionales, provinciales ou communales ;
 - etc.

Cette production statistique devait s'adapter aux besoins des utilisateurs, en particulier pour le suivi de la SCADD, des OMD et des stratégies nationales, sectorielles ou locales.

I.2.2. Objectif stratégique 2.2 : Améliorer la qualité des données

Pour l'amélioration de la qualité des données, les activités prévues étaient : la systématisation progressive de la démarche qualité à toutes les opérations statistiques d'envergure nationale et à l'ensemble des structures productrices de données statistiques, la publication annuelle d'un rapport de synthèse sur la qualité des statistiques au niveau du SSN conformément aux recommandations des enquêtes qualités et enfin, l'évaluation et la hiérarchisation annuelle des besoins des utilisateurs.

I.2.3. Objectif stratégique 2.3 : Promouvoir l'analyse approfondie des données et la recherche

Au titre de la promotion de l'analyse approfondie des données et de la recherche, plusieurs activités ont été inscrites dans le PSN 2012. Il s'agit de la mise en œuvre du programme d'analyses et de recherches, de la réalisation des études approfondies des données d'enquêtes en collaboration avec une équipe pluri disciplinaire (cadres des autres structures sectorielles du SSN), du développement des thèmes d'analyse à confier aux étudiants statisticiens stagiaires à l'INSD, de la réalisation de bilans analytiques et périodiques de la SCADD et des OMD, de l'élaboration du rapport national sur l'état de la population, de la collecte des données et de l'élaboration d'un tableau de bord d'indicateurs socioéconomiques et démographiques (Factsheep) et de l'établissement des partenariats avec des centres de recherche et des universités.

I.3. Axe 3 : Amélioration de l'archivage, la diffusion et l'utilisation des données

L'ambition poursuivie par cet axe est de valoriser l'information statistique à travers son utilisation et d'assurer une informatisation globale du SSN, notamment l'utilisation des TIC pour l'archivage et la diffusion des données.

Les objectifs visés dans ce cadre en 2012 étaient d'élaborer et de mettre en œuvre le Schéma directeur informatique (SDI), de renforcer l'archivage numérique des données, d'assurer une diffusion directionnelle de l'information statistique, d'améliorer la communication interne et externe, d'assurer l'actualisation des indicateurs de suivi des documents de politiques (SCADD et OMD) et de promouvoir la culture statistique.

Pour y parvenir plusieurs activités ont été programmées dont les majeures sont par objectif stratégique.

I.3.1. Objectif stratégique 3.1 : Réviser et mettre en œuvre la stratégie d'informatisation du SSN

- Opérationnaliser le SDI ;
- Organiser les bases de données et métadonnées à l'INSD et dans les structures sectorielles et les rendre modernes ;
- Harmoniser les bases de données (définitions, codes des localités avec les résultats du RGPH, concepts, etc.) à l'INSD et dans les structures sectoriels.

I.3.2. Objectif stratégique 3.2 : Renforcer la diffusion des données et la communication

- Actualiser le document de politique de diffusion du SSN ;
- Élaborer et publier un calendrier de diffusion des produits du SSN ;
- Élaborer et publier régulièrement un catalogue de publications statistiques ;
- Mettre en place une base de données centralisée ;
- Actualiser le répertoire de producteurs et de l'offre des produits statistiques (publications, indicateurs produits.) ;
- Organiser un forum de discussion en ligne entre producteurs et utilisateurs des données ;
- Mettre en place un système d'abonnement électronique des utilisateurs ;
- Mettre à contribution les organes de presses (radios, télévisions, presse écrite) ;
- Diffuser toutes les publications statistiques (comptes nationaux, annuaires, tableaux de bord, IHPI, IHPC, etc.) ;
- Mettre en place des supports de communication (plaquettes, dépliants, documents) ;
- Organiser des points de presse sur des produits statistiques ;

- Créer un organe de liaison du SSN (publication des données statistiques, écho sur les activités statistiques) ;
- Organiser des ateliers de dissémination des résultats.

I.3.3. Objectif stratégique 3.3 : Promouvoir l'utilisation des données statistiques

- Actualiser et diffuser les indicateurs de suivi de la SCADD et des OMD ;
- Disposer d'une base de données fédératrice des indicateurs ;
- Organiser des séminaires et ateliers de présentation des indicateurs élaborés ;
- Vulgariser les données et autres documents de synthèse au public à travers les canaux existants ;
- Apporter un appui de proximité aux utilisateurs de données selon l'approche ciblée client ;
- Organiser la Journée africaine de la statistique (JAS) ;
- Organiser des actions en matière de statistique auprès des élèves et étudiants lors de la Journée africaine de la statistique (animation de conférences, distribution des dépliants, jeux concours sur la statistique) ;
- Instituer des journées de sensibilisation de façon tournante dans les principaux lycées et collèges ;
- Organiser des journées de plaidoyer en faveur de la production statistique (État, entreprises, ménages) ;
- Organiser un plaidoyer en faveur de l'utilisation des données statistiques ;
- Organiser des formations à l'endroit des utilisateurs des données (acteurs du système non statisticiens, élèves et étudiants) ;
- Organiser des formations continues des chercheurs et autres cadres aux méthodes et outils d'analyse des données statistiques ;
- Organiser des ateliers pour rendre visibles les résultats d'analyse des données ;
- Élaborer des brochures ou dépliants des études réalisées (analyses personnalisées).

I.4. Axe 4 : Renforcement des capacités humaines, matérielles et financières

Cet axe vise la consolidation des acquis du SDS précédent en matière de gestion des ressources humaines et de renforcement des capacités, l'amélioration du cadre et des conditions de travail des agents et la mobilisation de ressources pour un financement durable des activités statistiques. Il s'agit notamment de la mise en place d'une stratégie de gestion de personnel plus adaptée et efficace, du renforcement des capacités par la formation continue des cadres en situation d'emploi et de l'amélioration des conditions de travail des agents du SSN.

Plusieurs activités étaient programmées dans ce cadre. Les principales activités par objectif stratégique étaient :

I.4.1. Objectif stratégique 4.1 : Améliorer la gestion des ressources humaines statisticiennes

Les objectifs poursuivis dans ce cadre étaient de mettre en œuvre une gestion centralisée du personnel statisticien du SSN, de valoriser le métier de statisticien, et de permettre le suivi régulier des effectifs et des performances des statisticiens du SSN. À cet effet les activités programmées se déclinent ainsi qu'il suit :

- Mettre en œuvre la stratégie de gestion centralisée ;
- Mettre à jour et suivre régulièrement l'évolution des effectifs des statisticiens et évaluer les besoins en personnel statisticien et autres cadres ;
- Elaborer des fiches de postes vacants ou à pourvoir et suivre les performances des agents ;
- Mettre en place un système d'encadrement des jeunes diplômés ;
- Instituer des prix d'excellence.

I.4.2. Objectif stratégique 4.2 : Renforcer les capacités humaines du SSN

En 2012, le renforcement des capacités humaines devait se poursuivre avec la mise en œuvre du plan de formation qui était en cours d'élaboration. Les formations des cadres moyens à l'ENAREF et des cadres supérieurs dans les écoles africaines de statistique et de démographie devaient se poursuivre dans le but de répondre aux besoins croissants des structures sectorielles et de renforcer les effectifs de l'INSD. Aussi, de nombreuses formations étaient prévues, essentiellement dans les domaines de la statistique et de l'informatique.

I.4.3. Objectif stratégique 4.3 : Renforcer les capacités financières et matérielles

Cet objectif vise le renforcement des structures en ressources matérielles et le renforcement des efforts d'amélioration du cadre de travail des structures. Ainsi, il était inscrit dans le PSN 2012 les activités détaillées suivantes :

- Équiper les structures du SSN en matériels informatiques et en matériels adéquats de diffusion des données ;
- Construire et équiper la 2ème aile du bâtiment de l'INSD à Ouaga 2000 ;
- Construire ou réhabiliter les bâtiments des directions régionales de l'INSD et ceux des services statistiques sectoriels ;
- Construire un bâtiment pour la DGPER.

II. ANALYSE DE L'ÉTAT D'EXÉCUTION PHYSIQUE DES ACTIVITÉS

II.1. Niveau de réalisation physique des activités de l'axe stratégique 1 : Consolidation du cadre institutionnel, législatif et organisationnel

II.1.1. Objectif stratégique 1.1 : Renforcer le dispositif législatif, institutionnel et organisationnel

Cet objectif stratégique a enregistré un faible niveau de réalisation des activités. Sur 12 activités prévues dans le PSN 2012, deux(2) ont été réalisées et deux(2) étaient en cours de réalisation en fin d'année.

Au titre des réalisations il y a, la cérémonie de prestation de serment au profit des statisticiens et démographes non assermentés a été organisée par l'INSD en 2012. Au total 18 agents du SSN ont prêté serment, le développement des actions de coopération et l'harmonisation des programmes de formation en partenariat avec l'ENSEA d'Abidjan à travers la formation du personnel statisticien.

Le suivi du dossier relatif à la mise en place du Fonds de développement de la statistique et à l'institutionnalisation des enquêtes et recensement s'est poursuivi en 2012. Les textes y relatifs ont été transmis au Ministre de l'économie et des finances pour soumission au Conseil des Ministres.

L'organisation de l'animation du suivi statistique de la SCADD et des OMD à l'INSD est en cours. Une étude sur la mise en place d'un dispositif statistique de suivi-évaluation de la SCADD et un atelier d'élaboration des métadonnées des principaux indicateurs de suivi des politiques de développement ont été réalisés en 2012.

L'évaluation de la réforme et du fonctionnement du SSN et la mise en place des comités de coordination du système d'information statistique aux niveaux sectoriel et régional n'ont pas été réalisées. Cependant, dans le cadre du renforcement du dispositif institutionnel, un processus de création de services statistiques était en cours au sein du Ministère de la promotion de la femme, du Ministère de l'administration territoriale, de la décentralisation et de la sécurité (MATDS) et du Ministère chargé des relations avec les institutions et des réformes politiques.

Par ailleurs, avec l'appui de l'UNFPA, une étude sur les normes nationales de création et d'organisation des entités statistiques a été réalisée avec comme structures pilotes le MASSN, le CONASUR, l'ONEF, le MPF et le MDHPC.

II.1.2. Objectif stratégique 1.2 : Renforcer la coordination, la coopération et le partenariat

L'année 2012 a été marquée par une réorganisation du Ministère de l'économie et des finances qui a conduit à un important changement institutionnel dans l'organisation du SSN. Il s'agit du transfert des attributions du Secrétariat permanent du CNS à l'INSD qui assure désormais le secrétariat administratif et technique du CNS. En raison de ce changement, le présent objectif stratégique a enregistré une exécution des activités en dessous des attentes. En effet, sur 15 activités prévues, 3 ont été réalisées entièrement et 4 partiellement.

La lenteur dans la reprise des activités du Secrétariat permanent du CNS a entraîné la non tenue des deux sessions du CNS et la non réalisation de certaines activités de coordination telles que la mise en place des cadres de concertation avec les PTF d'une part et le secteur privé d'autre part.

Toutefois, des résultats non négligeables ont été enregistrés. Les versions provisoires du Rapport statistique national 2011 et du Programme statistique national 2013 ont été élaborées et l'organisation des réunions des commissions spécialisées a permis à cinq structures du SSN d'obtenir le visa statistique pour la réalisation des enquêtes indiquées dans le tableau ci-dessous.

Tableau : Situation sur les visas statistiques accordés en 2012

Nom de la Commission spécialisée	Thèmes des enquêtes	Structure demandeuse
Commission « Statistiques démographiques et sociales »	Enquêtes dans le cadre du projet « Scolarisation des filles, BRIGHT2 » du Compact	MCA
Commission « Statistiques économiques et financières »	Traçabilité des dépenses publiques dans le secteur de l'éducation primaire au Burkina Faso	DGEP
Commission « Statistiques démographiques et sociales »	Audience des médias	Conseil supérieur de la communication
Commission « Statistiques du secteur rural et de l'environnement »	Second inventaire forestier national au Burkina Faso et enquête nationale sur l'utilisation des produits forestiers non ligneux	MEDD
Commission « Statistiques démographiques et sociales »	Enquête sur la mise en œuvre des soins au niveau communautaire	ISSP

Source : Rapport d'activités 2012 de l'INSD

On note également la réalisation d'un voyage d'étude à l'INS du Mali par deux cadres de l'INSD pour s'inspirer de son expérience en matière de création et d'animation de cadre de concertation des PTF du SSN. Les propositions formulées à l'issue de ce voyage d'étude sont en cours d'évaluation.

II.2. Niveau de réalisation physique des activités de l'axe stratégique 2 : Amélioration de la production et de l'analyse des données statistiques

Comme précédemment exposé, l'amélioration de la production et de l'analyse des données statistiques nécessite des résultats dans les domaines de trois objectifs stratégiques que sont le renforcement de la production statistique, l'amélioration de la qualité et la promotion de l'analyse approfondie des données.

Cet axe stratégique a enregistré en 2012 un niveau d'exécution des activités globalement satisfaisant mais qui cache des disparités.

II.2.1. Objectif stratégique 2.1 : Renforcer la production statistique

Au titre de cet objectif, des enquêtes et des activités de production de statistiques courantes étaient prévues en 2012 comme indiqué précédemment. Le manque de financement des enquêtes a limité leur réalisation. En effet, aucune des 3 enquêtes ponctuelles programmées n'a pu être réalisée et seulement 2 enquêtes annuelles sur les 6 programmées ont été entièrement réalisées. En ce qui concerne la production des statistiques courantes, sur 117 activités programmées en 2012, 48% ont été réalisées entièrement et 12% partiellement.

II.2.1.1. Enquêtes statistiques ponctuelles initialement programmées

En raison des contraintes de financement évoquées plus haut, l'Enquête démographique et migratoire (EDM), l'Enquête nationale sur le cheptel (ENC) et l'Enquête nationale sur la pénétration des TIC dans l'économie nationale qui sont les 3 enquêtes ponctuelles prévues en 2012 n'ont pas été réalisées.

➤ Enquête démographique et migratoire (EDM)

Programmée par l'INSD en 2012, l'EDM devait rendre disponibles des données récentes sur la migration dans le pays. Faute de financement, seuls les TDR de l'opération ont été élaborés en 2012. Les autres travaux ont été reportés en 2013 si des financements sont trouvés.

➤ Enquête nationale sur le cheptel (ENC)

Programmée par la DGPSE, la troisième édition de l'ENC, qui prend en compte les paramètres démographiques du cheptel (devant faire l'objet d'une autre enquête), n'a connu en 2012 qu'un début de préparation avec la réflexion menée sur les orientations méthodologiques. La plupart des travaux ont été reportés en 2013.

➤ Enquête nationale sur la pénétration des TIC dans l'économie nationale

Cette opération devait être réalisée par une collaboration entre l'INSD et le ministère en charge de l'économie numérique. Elle vise à permettre une meilleure connaissance de l'impact des TIC sur la vie socioéconomique afin de l'amplifier. Les TDR de l'opération ont été élaborés mais elle n'a pas été réalisée par manque de

financement. La réalisation de cette enquête pourrait se faire en 2013 si la contrainte budgétaire est levée.

II.2.1.2. Enquêtes statistiques ponctuelles non initialement programmées

➤ Enquête sur le comptage routier

Cette opération a été initialement programmée pour être réalisée en 2010 conjointement par le Ministère chargé des transports et le Ministère des infrastructures et du désenclavement. Son objectif est d'évaluer le trafic interurbain de voyageurs et de marchandises. Faute de financement, elle n'a été réalisée et non plus reprogrammée. L'enquête a été finalement réalisée en 2012 et le rapport est disponible. Les données collectées devraient permettre une amélioration de l'efficacité de la gestion des réseaux routiers.

➤ Recensement des Organisations professionnelles agricoles (OPA)

Cette opération, menée par la DGPER est nouvelle. Son objectif est d'actualiser la base de données des organisations professionnelles agricoles dans le souci de mieux les accompagner. Ce qui permettra d'accroître leur performance dans la contribution à la formulation, à la mise en œuvre et au suivi/évaluation des politiques et stratégie de développement agricole. Le recensement a été réalisé en 2012 et le rapport ainsi que la base de données actualisées des OPA sont disponibles.

➤ Enquête nationale sur la vulnérabilité alimentaire ou enquête EFSA (Emergency Food Security Assessment)

Cette enquête a été également réalisée par la DGPER en collaboration avec le PAM dans le cadre de l'analyse des facteurs et de l'état de la vulnérabilité alimentaire des ménages ruraux, L'enquête a permis d'avoir le profil de vulnérabilité alimentaire des ménages burkinabè.

➤ Enquête sur l'audience des médias

Commanditée par le Conseil supérieur de la communication, cette enquête a été réalisée par l'INSD et a couvert les six provinces suivantes : le Kadiogo, le Houet, le Boulikémdé, le Yatenga, le Gourma et le Mouhoun. Son objectif principal était de mesurer l'étendue du lectorat de la presse écrite et de l'auditoire des médias audiovisuels, puis d'évaluer leur impact au sein du public. En fin 2012, la collecte des données était achevée et l'exploitation informatique était en cours.

➤ Enquête sur les transferts de fonds des immigrants

Commanditée par la BCEAO et réalisée par l'INSD, cette enquête avait pour objectif principal de collecter les informations pouvant permettre une meilleure estimation des envois de fonds des travailleurs migrants, afin d'améliorer la production des statistiques de la balance des paiements. Le rapport de l'enquête a été élaboré et transmis au commanditaire.

II.2.1.3. Autres opérations statistiques ponctuelles non initialement programmées

Certaines autres opérations et études, également non initialement prévues ont été réalisées en 2012. Il s'agit de :

- l'élaboration d'une méthodologie pour le suivi statistique des investissements réalisée par l'INSD au profit de la CPI ;
- l'étude sur la mise en place d'un dispositif de suivi des performances économiques du secteur privé, réalisée par l'INSD au profit de la Direction générale de la promotion de l'entreprise(DGPE) ;
- l'élaboration des monographies des systèmes financiers décentralisés 2008 et 2009 commanditée par la BCEAO et réalisée par l'INSD.

II.2.1.4. Enquêtes annuelles initialement programmées

Parmi les enquêtes annuelles programmées, seules l'Enquête permanente agricole et l'Enquête nutritionnelle ont été entièrement réalisées.

➤ Enquête permanente agricole (EPA)

L'EPA est la principale opération statistique du dispositif permanent d'enquêtes agricoles. Elle est organisée annuellement par la DGPER. L'enquête de la campagne 2011/2012 a été entamée en 2011 et finalisée en 2012 à travers la validation des résultats définitifs de la campagne par le Comité de Prévision de la Situation Alimentaire et nutritionnelle (CPSA).

Les résultats de l'enquête ont permis d'élaborer les estimations des productions, les bilans céréaliers et alimentaires définitifs de la campagne 2011/2012

➤ Enquête nutritionnelle nationale 2012

L'enquête sur la nutrition permet de disposer annuellement d'informations fiables à l'échelle des régions et des provinces afin d'évaluer la situation nutritionnelle des enfants âgés de 0 à 59 mois pour contribuer à un meilleur ciblage des zones les plus à risque de malnutrition. Le groupe technique responsable de la réalisation de l'enquête est constitué de la Direction générale de la santé de la famille, de la DGISS et de l'INSD avec l'appui de l'UNICEF. Elle a été réalisée en 2012 et en fin d'année, le rapport final est disponible.

➤ Enquête de saison sèche (maraîchage et cultures irriguées demais et de riz)

L'enquête de saison sèche est aussi une des composantes du dispositif permanent d'enquêtes agricoles. Tout comme l'EPA, elle est réalisée annuellement par la DGPER afin d'évaluer les productions maraichères. En 2012, la collecte a été réalisée mais la phase de traitement était en cours en fin d'année. Par ailleurs, cette opération a enregistré en 2012 la poursuite des travaux d'apurement et de traitement de la campagne 2009/2010.

➤ **Enquête nationale sur les prestations des services de santé et la qualité des données sanitaires (EN-PSQD)**

Cette enquête est une évaluation annuelle de la disponibilité des services, des capacités opérationnelles des établissements de santé et de la qualité des données sanitaires. Elle a pour but d'éclairer les décideurs du secteur de la santé dans la formulation de politiques de santé. Cette évaluation est conduite à l'aide de la méthodologie SARA (Service Availability and Readiness Assessment) sur un échantillon de 686 établissements de santé par la DGISS avec l'assistance technique de l'OMS. En fin 2012, la collecte et la saisie des données étaient réalisées.

➤ **Enquête multisectorielle continue (EMC)**

L'enquête multisectorielle continue est une nouvelle enquête permanente et continue initiée par l'INSD avec l'appui du projet INSD/SCB pour fournir régulièrement des indicateurs sociodémographiques nécessaires au pilotage de la SCADD. Les documents techniques de l'enquête sont disponibles depuis 2011 mais par manque de financement la première édition n'a pas pu être réalisée en 2012 comme prévu. Elle est reprogrammée en 2013 avec une contribution financière de la Coopération suédoise.

➤ **Enquête halieutique**

L'enquête halieutique a été programmée par la DGPER pour être réalisée annuellement. Elle n'a pas été initiée en 2012.

II.2.1.5. Niveau de réalisation physique des autres opérations statistiques annuelles et infra-annuelles

Dans différents domaines, les opérations de production de statistiques courantes inscrites au Programme statistique national 2012 ont été réalisées. Quelques opérations non inscrites ont également été réalisées. L'analyse du niveau de réalisation des opérations de production de statistiques courantes est faite ci-après. Les opérations sont regroupées suivant la classification proposée dans le PSN 2012.

❖ Statistiques générales

L'élaboration de l'annuaire statistique national 2011 par l'INSD a été réalisée avec retard du fait de la mise à disposition tardive des ressources financières nécessaires. Au terme de l'année 2012, une version provisoire de l'annuaire était disponible alors que la diffusion de sa version validée était prévue pour le mois de juin 2012.

En ce qui concerne l'élaboration du tableau de bord de la gouvernance 2011 à la charge de l'INSD, la collecte des données a été réalisée et le document produit. En fin d'année 2012, une version provisoire était disponible mais il restait la validation et la diffusion du document.

Au niveau régional, la mise à jour du tableau de bord socioéconomique de la région a été réalisée par les DREP de la Boucle du Mouhoun et du Centre-Est,

Pour ce qui est de la production des annuaires statistiques régionaux par les Directions régionales de l'INSD, seul l'annuaire statistique 2011 de la région du

Sahel a pu être validé avant la fin de l'année 2012. Des versions provisoires en attente de validation étaient disponibles pour les régions suivantes : Est, Centre-Est, Centre-Sud, Hauts-Bassins, Cascades et Sud-Ouest. La collecte des données pour la production de l'annuaire 2011 de la région du Centre-Nord était achevée.

Par ailleurs, 2012 a été marquée par la validation des annuaires statistiques 2010 des régions du Centre-Nord et du Nord.

En ce concerne les activités de production de statistiques courantes générales non initialement programmées, la DR/INSD des Hauts-Bassins a collecté en 2012 des données en vue de l'élaboration d'une note de conjoncture de la région des Hauts-Bassins. Cette même direction a aussi entamé l'élaboration de quatre documents régionaux portant sur le genre. La collecte et la saisie des données ont été réalisées.

La DR/INSD du Sahel a quant à elle élaboré en 2012, le tableau de bord social 2010 de la région du Sahel.

❖ **Statistiques démographiques et sociales**

➤ **Statistiques de l'emploi, du travail et de la sécurité sociale**

Les activités programmées dans ce domaine dans le PSN 2012 ont été partiellement réalisées. En effet, en raison d'une mutation institutionnelle, l'Observatoire de l'emploi et de la formation professionnelle (ONEF) n'a pas pu aller en 2012 au-delà de la préparation des documents de collecte pour l'élaboration de l'annuaire statistique du marché de l'emploi 2011. Le tableau de bord correspondant n'a par conséquent pas pu être élaboré.

L'annuaire statistique 2011 du Ministère de la fonction publique, du travail et de la sécurité a été élaboré. En fin d'année, le document était disponible mais non encore imprimé et diffusé. Par ailleurs, une collecte partielle des données a été réalisée dans le cadre de l'élaboration du document « Les concours 2012 de la fonction publique en chiffres ». Le document n'était pas encore disponible fin 2012. De même, les travaux d'élaborations du tableau de bord statistique 2011 du MFPTSS n'ont pas pu être initiés.

L'annuaire statistique 2011 de la Caisse nationale de sécurité sociale a été produit et diffusé comme prévu. Il est disponible sur le site internet de l'institution (www.cnss.bf).

Au titre des activités qui n'étaient pas inscrites au PSN 2012, on a enregistré en 2012 :

- l'élaboration de l'annuaire statistique 2011 et d'un document d'analyse des données de 2011 de la CARFO ;
- la collecte d'informations mensuellement par l'ANPE en vue, d'une part, de l'élaboration de rapports mensuels et d'un annuaire statistique sur les données de l'emploi et de la formation professionnelle, et, d'autre part pour alimenter la note de conjoncture de l'économie élaborée par l'INSD ;

- l'élaboration de rapports mensuels sur l'emploi et la mise à jour quotidienne de la base de données des offres d'emplois publiées dans la presse écrite par l'ONEF.

➤ **Statistiques de l'éducation**

Les activités de production courante programmées dans le domaine de l'éducation dans le PSN 2012 ont été pour la plupart réalisées.

Les annuaires statistiques et les tableaux de bord de l'éducation de base 2011/2012, de l'enseignement post-primaire et secondaire 2011/2012 et de l'enseignement supérieur 2010/2011 ont été produits et diffusés. L'annuaire statistique du préscolaire 2010/2011 et l'annuaire statistique de la campagne 2012 de l'éducation non formelle ont été également produits et diffusés. Il en est de même pour les annuaires statistiques régionaux 2011/2012 de l'éducation de base. Par contre, la production des informations sur les acquis scolaires a été à moitié réalisée au MENA. Les informations ont été collectées et saisies mais au terme de l'année 2012, les rapports n'étaient pas encore élaborés et diffusés.

Certaines activités programmées n'ont pas été réalisées en 2012. Il s'agit de l'élaboration de l'annuaire "Éducation nationale en chiffres" et du tableau de bord du préscolaire.

Au titre des activités de production courante non inscrites au PSN 2012, l'enquête rapide de l'année scolaire 2012/2013 a été exécutée par le MENA et les tendances des différents indicateurs de l'éducation de base ont été calculées. Le rapport de l'enquête est disponible. Le document de synthèse de l'annuaire statistique de l'éducation de base a été élaboré et diffusé. Une nouvelle activité consistant à l'élaboration de la fiche école 2011/2012 a été réalisée par le MENA. La fiche école 2011/2012 est disponible. Un programme régional financé par l'UEMOA a permis la réalisation d'annuaires statistiques nationaux harmonisés et des annuaires régionaux de l'enseignement supérieur pour les années académiques 2007/2008, 2008/2009 et 2009/2010.

➤ **Statistiques de la santé**

Les principales activités de production courante programmées dans le domaine de la santé dans le PSN 2012 ont été réalisées.

L'annuaire statistique et le tableau de bord 2011 de la santé ont été élaborés, reproduits et diffusés sur tous les supports. Les comptes nationaux de la santé de 2010 ont également été élaborés et diffusés sur le site internet du Ministère de la santé (www.sante.gov.bf). Tous les numéros du bulletin d'épidémiologie et d'information sanitaire (BEIS) prévus en 2012 ont été élaborés et diffusés sur le site internet. Il s'agit du numéro du dernier trimestre 2011 et des numéros des trois premiers trimestres de 2012. Les nouvelles activités initiées concernant l'élaboration d'un document sur la contribution du secteur privé à l'amélioration des indicateurs de santé et l'élaboration des rapports de progrès des données au niveau des ONG-RENCAP ont été réalisées.

Cependant, les annuaires statistiques régionaux n'ont pas été produits dans certaines régions.

➤ **Statistiques de la justice, de la sécurité et de la défense**

Dans ce domaine, la plupart des statistiques sont de production courante. Celles qui étaient programmées dans le PSN 2012 ont été presque toutes réalisées. Il s'agit de l'élaboration de l'annuaire statistique et du tableau de bord 2011 de la justice, ainsi que de l'élaboration de l'annuaire statistique 2011 du Ministère de la défense nationale et des anciens combattants (MDNAC). Les documents de la justice ont été largement diffusés et celui du MDNAC a été diffusé en interne compte tenu du caractère sensible de certaines informations qu'il contient.

Le lancement de l'activité d'élaboration des bulletins trimestriels des établissements pénitentiaires prévu en 2012 n'a pas eu lieu. De même, l'annuaire statistique de la sécurité n'a pas été réédité depuis la première édition en 2008.

➤ **Autres statistiques démographiques et sociales**

L'élaboration de l'annuaire statistique 2011 de l'action sociale a été réalisée en 2012 comme prévu. Le document a été imprimé et largement diffusé sur papier, par internet et sur CD-Rom. Par contre, le tableau de bord, également prévu, n'a pas été produit.

L'annuaire statistique du Ministère de la promotion de la femme n'a pas vu le jour en 2012 comme programmé. Les termes de référence de l'activité ainsi que des fiches de collecte ont été élaborés mais l'activité ne s'est pas poursuivie.

Le Tableau de bord social, prévu par l'INSD a été produit mais jusqu'en décembre 2012 seule la version provisoire était disponible. Il sera validé et diffusé en 2013.

Une étude a été réalisée sur l'élaboration d'indicateurs de droits humains et de civisme. Le rapport provisoire de cette étude est disponible mais les indicateurs n'ont pas pu être validés en 2012.

La collecte des données des différents rounds de l'observatoire de la population de Ouagadougou a été réalisée par l'Institut supérieur des sciences de la population (ISSP). Les données sont saisies et traitées. Elles sont disponibles dans une base des données exploitée par les chercheurs de l'institution.

❖ **Statistiques économiques**

➤ **Statistiques des prix**

L'indice harmonisé des prix à la consommation (IHPC) de chaque mois doit être diffusé au plus tard le 10 du mois suivant. Au 31 décembre 2012, les indices de 6 mois ont été diffusés dans les délais. Des contraintes d'ordre financier ont perturbé la production des indices sur 6 mois. Ces indices ont été estimés.

Le suivi des prix et des stocks agricoles s'est poursuivi en 2012 par la SONAGESS qui a collecté des informations, élaboré et diffusé des bulletins hebdomadaires et mensuels d'information sur les prix des produits agricoles. Elle a également élaboré

un annuaire des prix des produits agricoles 2011. La SONAGESS a par ailleurs initié deux études en 2012, l'une sur les prix des intrants agricoles et l'autre sur les flux transfrontaliers de produits agricoles. En fin d'année, ces études étaient toujours en cours.

➤ **Statistiques agricoles et sécurité alimentaire**

L'élaboration de l'édition 2011 de l'annuaire des statistiques agricoles n'a pas été réalisée. De même, les comptes satellites de l'agriculture, dont la première édition a été réalisée en 2011, n'ont pas été produits en 2012. Par ailleurs l'Enquête sur le stock commerçant et les systèmes d'information sur les marchés agricoles prévue en 2012 n'a pas été réalisée. Par contre, la DGPER a réalisé, en collaboration avec les structures du Ministère de l'industrie, du commerce et de l'artisanat une enquête sur la commercialisation des produits agricoles. Le rapport de cette enquête est disponible.

La DGPER a également produit et publié en 2012 12 bulletins mensuels d'information sur le Système d'alerte précoce (SAP) et 4 bulletins trimestriels d'information sur la sécurité alimentaire.

En ce qui concerne les statistiques de l'élevage, le suivi des marchés à bétail a été satisfaisant donnant lieu à la production des bulletins statistiques mensuels. Les informations collectées dans ce cadre ont alimenté l'élaboration de l'annuaire statistique 2011 du secteur de l'élevage dont une version provisoire à valider était disponible en fin d'année 2012. Quant à l'élaboration du tableau de bord 2011, elle était à moitié réalisée en fin 2012 avec la centralisation et la préparation des données.

Une enquête sur le lait et les paramètres zootechniques des animaux a été réalisée et les données étaient en cours de traitement fin 2012.

➤ **Comptes nationaux et prévisions macroéconomiques**

Comme prévu dans le PSN 2012, les comptes semi définitifs 2010 ont été élaborés et l'analyse des données a débuté. Par ailleurs, la collecte des données pour l'élaboration des comptes provisoires 2011 a démarré et devrait se poursuivre en 2013. Parallèlement, l'élaboration de comptes trimestriels a été initiée. Elle devrait se poursuivre en 2013.

Comme inscrit dans le PSN 2012, la Direction de la prévision et des analyses macroéconomiques (DPAM) a poursuivi en 2012 la production des estimations de l'ensemble des données et des indicateurs macroéconomiques avec l'Instrument automatisé de prévision (IAP). Ainsi, trois notes techniques de budget économique décrivant la situation macroéconomique du pays pour l'année 2012 et les perspectives sur les trois années suivantes ont été élaborées. De même, un rapport sur l'évolution de l'économie au cours de la période 2000 – 2011 a été élaboré, validé et diffusé.

➤ **Statistiques des transports**

L'annuaire statistique des transports dont la production était programmée dans le PSN 2012 a été élaboré en 2012 mais le document n'était pas encore diffusé en fin d'année.

L'élaboration des statistiques sur le parc de véhicules auto/moto et l'exploitation du fichier des permis de conduire étaient en cours fin 2012.

La moitié des activités inscrites au PSN 2012 sous la responsabilité du Conseil burkinabè des chargeurs ont été réalisées. Les bulletins statistiques 2010 et 2011 ont ainsi été élaborés et sont disponibles sur le site internet de l'institution (www.cbc.bf). De même, l'enquête sur les coûts et délais de marchandises auprès des chargeurs a été réalisée et son rapport est également posté sur le site internet. Par contre, le tableau de bord du transport international 2011 et les notes trimestrielles de conjoncture sur les transports internationaux dont l'élaboration était également prévue n'ont pas été produits.

➤ **Statistiques du tourisme et de la culture**

Comme prévu, l'annuaire des statistiques du Ministère de la culture et du tourisme et le tableau de bord ont été élaborés en 2012. Ces documents ont été diffusés sous plusieurs formats et sont disponibles sur le site internet du Ministère (www.culture.gov.bf). Par contre, l'élaboration des comptes satellites du tourisme qui était prévue avec l'appui technique de l'INSD n'a pas été initiée.

➤ **Statistiques du commerce**

Les notes trimestrielles d'analyse de l'indice du commerce extérieur du 4^{ème} trimestre de 2011 et des trois premiers trimestres de l'année 2012 ont été produites par l'INSD comme prévu. Par ailleurs, la note annuelle sur la situation du commerce extérieur 2011 a été élaborée, de même que l'annuaire statistique du commerce extérieur. Ces documents sont disponibles à l'INSD.

Le Ministère de l'industrie, du commerce et de l'artisanat (MICA) a élaboré un annuaire statistique qui était disponible en format électronique. En fin 2012, ce document était encore provisoire car il n'avait pas encore été validé.

➤ **Statistiques industrielles**

Les indices harmonisés de la production industrielle ont été régulièrement produits et diffusés. Les notes sur l'IHPI du dernier trimestre de 2011 et celles relatives aux trois trimestres de l'année 2012 ont été produites et diffusées.

Comme mentionné dans le point précédent, l'élaboration de l'annuaire statistique 2011 du MICA a été réalisée mais le document n'était pas validé fin 2012.

L'élaboration de l'annuaire statistique et du tableau de bord des secteurs des mines et de l'énergie n'a pas été réalisée. Une note méthodologique a été élaborée sur l'élaboration de l'annuaire.

➤ **Statistiques financières et monétaires**

Le rapport sur la Coopération pour le développement (RCD) 2011 et une base de données sur les Organisations non gouvernementales (ONG) ont été élaborés et publiés par la DGCOOP.

L'annuaire statistique et les bulletins statistiques mensuels de la douane ont été produits. Cependant le bulletin n'a pas été diffusé. Par ailleurs des statistiques ont été produites par la DGD sur la contribution des sociétés minières au budget de l'État et une note d'analyse sur le manque à gagner dû à l'application du régime préférentiel CEDEAO a été élaborée.

L'annuaire statistique 2011 du budget a été élaboré par la DGB mais il n'était pas encore diffusé en fin 2012. Les tableaux de bord mensuels sur l'exécution du budget gestion 2012 sont disponibles.

Le Tableau des opérations financières de l'État (TOFE) des 12 mois de 2012 ont été élaborés et une consolidation annuelle a été réalisée par la DGTCP. De même, la balance générale des comptes du trésor gestion 2011 a été élaborée et diffusée en 2012. La DGTCP a par ailleurs produit des statistiques sur la dette publique, les assurances, la micro finance, la situation financières des EPE et les collectivités territoriales.

La situation monétaire intégrée a été élaboré en 2012 mais la production de la balance des paiements (BdP) connaît un retard. En 2012, la BdP de 2010 a été produit et diffusé par la BCEAO. Celle de 2011 n'était pas encore disponible.

➤ **Statistiques fiscales**

Les tableaux de bord, les indicateurs de performance et les rapports statistiques ont été réalisés par la Direction générale des impôts.

➤ **Autres statistiques économiques**

Les tableaux de bord de l'économie (TBE) du quatrième trimestre de 2011 et des trois premiers trimestres de 2012 ont été élaborés et diffusés par l'INSD. Ils sont disponibles sur le site internet de l'Institut : www.insd.bf.

Les bulletins trimestriels de conjoncture du quatrième trimestre de 2011 et des trois premiers trimestres de 2012 ont été produits et diffusés par l'INSD. Il en est de même pour les notes rapides trimestrielles de conjoncture portant sur l'opinion des chefs d'entreprise.

Par ailleurs, 12 notes mensuelles de conjoncture ont été élaborées et diffusées par la DGEP.

La Chambre de commerce et d'industrie a initié l'élaboration d'une note de conjoncture semestrielle. L'édition du premier semestre 2012 a été élaborée et diffusée par mail. Le document est également disponible sur le site internet de l'institution (www.cci.bf).

❖ **Statistiques des ressources naturelles et de l'environnement**

En 2012, l'opération de mise à jour de l'Inventaire des ouvrages hydrauliques et de collecte des informations sur la construction des ouvrages d'assainissement a été réalisée par la DGRE et la DGAEUE. Les données ont permis la production de l'annuaire statistique 2011 sur l'approvisionnement en eau potable et assainissement.

L'inventaire forestier national et l'enquête nationale sur l'approvisionnement en bois de chauffe et ses impacts sur l'environnement n'ont pas été réalisés. Néanmoins, les travaux préparatoires de l'inventaire forestier national et de l'enquête nationale sur l'utilisation des produits forestiers non ligneux ont permis d'obtenir le visa statistique autorisant la réalisation de l'opération.

L'élaboration des comptes des ressources naturelles et de l'environnement, la mise à jour de l'annuaire statistique et du tableau de bord de l'environnement n'ont pas été réalisées.

II.2.2. Objectif stratégique 2.2 : Améliorer la qualité des données

L'amélioration de la qualité des données est une préoccupation majeure pour les producteurs. Dans ce souci et conformément à la programmation 2012 de leurs activités, la Direction des études et de la planification du Ministère de l'enseignement de base et de l'alphabétisation (DEP/MEBA) et la Société nationale des postes (SONAPOST) ont mis à jour leurs outils de collecte pour prendre en compte les besoins des utilisateurs suivant les recommandations des enquêtes qualités.

Pour le même objectif, des activités non programmées ont été réalisées. Ainsi, la Direction générale de la coopération du Ministère de l'économie et des finances (DGCOOP/MEF) a acquis une nouvelle version de la plateforme de gestion de l'aide (PGA). De même un rapport de l'étude sur l'amélioration de la qualité des données statistiques de l'enseignement supérieur à la source existe au Ministère des enseignements secondaire et supérieur (MESS).

Par ailleurs, la DGISS du Ministère de la santé a réalisé une enquête nationale sur les prestations des services de santé et la qualité des données sanitaires (EN-PSQD). Elle a également développé un logiciel d'entrepôt des données sanitaires (ENDOS) permettant l'informatisation de la gestion des données au niveau déconcentré et prenant en compte un meilleur contrôle de la qualité de l'information sanitaire.

Cependant, la systématisation de la démarche qualité à toutes les opérations statistiques, l'élaboration d'un rapport de synthèse sur la qualité des statistiques au niveau du SSN et l'évaluation annuelle des besoins des utilisateurs qui étaient programmées n'ont pas été réalisées.

II.2.3. Objectif stratégique 2.3 : Promouvoir l'analyse approfondie des données et la recherche

Les activités réalisées au titre de cet objectif stratégique concernent principalement l'exploitation et l'analyse approfondie des données d'enquêtes réalisées au cours des années antérieures.

➤ Poursuite de l'exploitation des données de l'enquête intégrale sur les conditions de vies des ménages (EICVM)

L'EICVM vise principalement l'évaluation de la pauvreté et des inégalités des niveaux de vie et des conditions de vie des populations. Elle est pilotée par l'INSD. La phase de collecte de a été réalisée en 2009 et 2010. Les travaux d'exploitation et d'analyse des données de la première phase ont été menés en 2011. Au titre de l'année 2012, le rapport sur le profil de pauvreté a été finalisé et des rapports d'analyse thématique élaborés. Parallèlement, l'exploitation des données des autres phases de l'enquête a été poursuivie. Cependant, la diffusion des rapports élaborés n'est pas encore réalisée.

➤ Poursuite de l'exploitation des données de l'enquête démographique et de santé (EDS)

Les enquêtes démographiques et de santé permettent d'estimer de nombreux indicateurs socio-économiques, démographiques et sanitaires. Elles sont réalisées par l'INSD en collaboration avec MEASURE DHS. Les phases de collecte sur le terrain et de saisie de la quatrième édition de l'EDS ont été exécutées en 2010 et 2011. L'année 2012 a été marquée par l'achèvement des travaux d'exploitation et d'analyse des données. La base de données finale est disponible et la version définitive du rapport d'analyse a été diffusée. Voir sur internet www.insd.bf.

➤ Poursuite de l'exploitation des données du recensement général de l'agriculture (RGA)

Le RGA a été réalisé sur la période 2006-2010 sur le pilotage de la DGPER. Cette opération a permis, de recueillir des informations quantitatives sur la structure de l'agriculture et d'actualiser les données structurelles sur le monde rural. Les travaux de saisie, d'apurement des fichiers et de rédaction des rapports de la première phase ont été réalisés en 2010 et 2011. Les travaux de 2012 ont porté sur l'analyse approfondie à travers l'élaboration des rapports thématiques et la diffusion. Des bureaux d'études ont été recrutés pour préparer 13 rapports thématiques qui ont été amendés et validés par la DGPER. La publication et la diffusion de l'ensemble des rapports généraux et thématiques ont été réalisées en décembre 2012.

D'autres activités entrant dans le cadre de l'analyse approfondie des données ont concerné la mise en œuvre du programme « Suivi des politiques agricoles et alimentaires en Afrique (SPAAA) » démarré en 2011 avec l'appui technique et financier de la FAO. Des activités de collecte complémentaire d'informations, de traitement et d'analyse ont permis d'élaborer en 2012 9 notes thématiques et un rapport pays qui attendent d'être validés.

En ce qui concerne la réalisation de bilans analytiques et périodiques de la SCADD et des OMD, on note la réalisation du rapport national de performance 2011 par le

Secrétariat technique de la SCADD (STN-SCADD) et l'élaboration du rapport pays de suivi des objectifs du millénaire pour le développement par la DPAM en 2012. Au niveau régional, les DREP ont élaboré les rapports de suivi annuel et/ou des rapports de la revue à mi-parcours de la mise en œuvre de la SCADD ainsi que les rapports de mise en œuvre des plans locaux de développement.

Pour ce qui est de l'activité sur le développement des thèmes d'analyse à confier aux étudiants statisticiens stagiaires à l'INSD, elle est réalisée à travers l'encadrement d'étudiants de l'ENSEA et de l'ENSAE en stage.

Sur le plan du développement de la recherche appliquée au sein du SSN en partenariat avec des instituts et centres de recherche, ces derniers sont systématiquement associés à l'analyse des données des enquêtes de grande envergure.

L'élaboration du rapport national sur l'état de la population du Burkina Faso, l'élaboration du tableau de bord des indicateurs socioéconomiques et démographiques (Factsheep) et la réalisation de l'enquête nationale CAP sur les questions de population à la charge de l'ex-SP-CONAPO n'ont pas été réalisées.

II.3. Niveau de réalisation physique des activités de l'axe stratégique 3 : Amélioration de l'archivage, de la diffusion et de l'utilisation des données

II.3.1. Objectif stratégique 3.1 : Réviser et mettre en œuvre la stratégie d'informatisation du SSN

Dans le cadre de la mise en œuvre de la stratégie d'informatisation du SSN, l'INSD a pu organiser les bases de données et métadonnées en mettant en place les bases IMIS, DEV-Info, NADA et Faso Stat.

On note également le développement d'un entrepôt des données sanitaires (ENDOS) par la DGISS/MS accessible par tous via le web pour la gestion intégrée de l'information sanitaire au niveau des DRS, des hôpitaux, des districts et ONG/associations. L'objectif est d'intégrer dans une banque de données nationale les données sanitaires provenant de plusieurs sources, d'avoir accès à l'information en temps réel pour des prises de décisions instantanées et efficaces et de rendre disponibles les rapports d'activités quelle que soit la périodicité de façon dynamique en ligne.

Par ailleurs, la DGPER a entrepris et réalisé le géo-référencement des parcelles des ménages échantillons de l'EPA de la région du Centre, activité initialement non programmée en 2012.

II.3.2. Objectif stratégique 3.2 : Renforcer la diffusion des données et la communication

Au titre de cet objectif, les réalisations portent principalement sur la diffusion des annuaires statistiques et des tableaux de bord produits par les différentes structures. En 2012, parmi les structures ayant diffusé leur annuaire statistique, on compte :

- le Ministère de l'action sociale et de la solidarité nationale (MASSN) ;
- le Ministère de la culture et du tourisme (MCT) ;
- le Ministère de l'éducation nationale et de l'alphabétisation (MENA) ;
- le Ministère des enseignements secondaire et supérieur (MESS) ;
- le Ministère de la justice (MJ) ;
- la Direction générale de la promotion de l'économie rurale (DGPER) ;
- la Direction générale de l'information et des statistiques sanitaires (DGISS) ;
- l'Observatoire national de l'emploi et de la formation professionnelle (ONEF) ;
- la Société nationale des postes du Burkina Faso (SONAPOST) ;
- la Direction Générale de l'assainissement des eaux usées et excréta (DGAEUE).

Pour renforcer la diffusion et la communication, l'INSD a mis en place la base de données centralisée Faso Stat conformément à la planification 2012 de ses activités. Il a en outre développé la messagerie à travers l'internet/intranet (adresse groupe par service, direction et tout le personnel de l'INSD) et organisé un atelier de dissémination des résultats de la quatrième Enquête démographique et de santé (EDS).

La mise à jour par la DGPER de la base de données du système « CountrySTAT Burkina » (cadre statistique et technique ayant pour objet d'organiser, harmoniser et synchroniser la centralisation de données sur l'alimentation et l'agriculture à des fins d'analyse et d'établissement de politiques) a permis de disposer d'un système de diffusion et d'archivage des données statistiques et des métadonnées sur l'agriculture et l'alimentation actualisé.

Cependant l'élaboration du calendrier de diffusion des produits du SSN et du catalogue des produits diffusés qui était prévue n'a pas été réalisée. De même, le forum de discussion en ligne entre utilisateurs et producteurs de données statistiques n'a pas été organisé.

II.3.3. Objectif stratégique 3.3 : Promouvoir l'utilisation des données statistiques

Conformément au programme d'activités 2012, les acteurs du SSN ont entrepris des actions allant dans le sens de la promotion de l'utilisation des données statistiques. Ce sont :

- l'organisation de la Journée africaine de la statistique a connu une large couverture médiatique et s'est traduite par l'organisation d'une cérémonie solennelle qui a vu la participation des décideurs, des producteurs et utilisateurs de statistique répondant ainsi à son objectif de servir de cadre d'échanges et de sensibilisation sur l'importance de l'utilisation des statistiques ;

- l'organisation d'une journée de plaidoyer en faveur de la production et l'utilisation des statistiques à l'intention des membres du Conseil économique et social (CES) ;
- l'installation de la base de données IMIS dans 7 DREP et formation de 28 cadres à son utilisation ;
- l'organisation d'une formation sur les outils d'analyse des données statistiques à l'aide du logiciel STATA afin que l'information statistique mise à la disposition de l'utilisateur soit mieux analysée.

II.4. Niveau de réalisation physique des activités de l'axe stratégique 4 : Renforcement des capacités humaines, matérielles et financières

II.4.1. Objectif stratégique 4.1 : Améliorer la gestion des ressources humaines statisticiennes

Au cours de l'année 2012, la mise à jour et le suivi de l'évolution des effectifs des statisticiens se sont poursuivis à l'INSD à travers l'actualisation du répertoire des statisticiens et démographes et les registres du service des ressources humaines de l'INSD. En ce qui concerne la stratégie de gestion centralisée des ressources humaines statisticiennes, des propositions de textes ont été soumises au Ministère de la fonction publique.

II.4.2. Objectif stratégique 4.2 : Renforcer les capacités humaines du SSN

Les réalisations dans le domaine du renforcement des compétences portent, d'une part, sur le suivi de la formation des cadres moyens à l'ENAREF et des cadres supérieurs dans les écoles sous régionales et d'autre part, sur la formation continue du personnel du SSN.

Le suivi de la formation des cadres moyens à l'ENAREF est assuré par l'INSD en partenariat avec l'ENSEA d'Abidjan. Il s'agit essentiellement d'organiser l'administration des cours théoriques et la gestion des stages de fin de formation. En 2012, 25 cadres moyens en fin de formation ont été mis à la disposition du SSN.

Suite à l'organisation des concours 2012 de recrutement des élèves statisticiens et démographes, le Burkina Faso a obtenu 20 lauréats dont 09 ISE, 07 ITS et 04 Démographes. Cependant, l'INSD n'a pu obtenir au profit des lauréats que 8 bourses dont 3 de l'UNFPA et 5 bourses nationales. Elles ont été attribuées par la commission nationale d'attribution des bourses selon le critère du mérite.

Le concours professionnel de recrutement des cadres moyens a également été organisé et a vu l'admission de dix (10) candidats.

Concernant la formation continue, certains agents ont bénéficié, grâce à l'appui de différents partenaires techniques et financiers, d'un renforcement de compétence dans les domaines des techniques de sondage, des techniques de collecte de

données, de l'utilisation de logiciels statistiques pour le traitement et l'exploitation des informations et de la gestion des bases de données. On peut citer :

- la formation en technique de sondage au profit de 20 cadres de l'INSD organisée avec l'appui du projet INSD-SCB ;
- la formation sur l'analyse des données sous STATA au profit de 20 cadres de l'INSD organisée avec l'appui d'AFRISTAT ;
- la formation sur l'exploitation de la base IMIS ;
- la formation du personnel des Directions régionales de l'INSD sur l'utilisation de l'intranet afin d'améliorer la communication interne ;
- la formation des membres du Comité de prévision et de conjoncture (CPC) ;
- la formation des acteurs intervenant dans l'état civil sur l'importance des statistiques de l'état civil ;
- le renforcement des compétences des agents du MESS à la maîtrise de l'outil informatique et des techniques de production statistique ;
- la formation sur la prospective au profit des agents de la DGPER ;
- la formation des agents du CBC chargés de la collecte et de la saisie des données au niveau des frontières et des ports de transit du Burkina Faso ;
- la formation sur l'analyse de la vulnérabilité par la méthode HEA (household economic approach) au profit de la DGPER ;
- la formation sur le logiciel TELEFORM au profit de la DGPER ;
- la formation en conception et utilisation des outils statistiques au profit de la Direction des études et de la planification du Ministère de la recherche scientifique et de l'innovation (DEP/MRSI) ;
- la formation de 20 agents de la DGISS/MS en Arc- GIS et en SPSS.

II.4.3. Objectif stratégique 4.3 : Renforcer les capacités financières et matérielles

La nature onéreuse et la complexité des procédures des activités de construction de bâtiments n'ont pas favorisé leur réalisation au cours de 2012. En effet, la construction de la deuxième aile du bâtiment de l'INSD n'a pas encore été initiée par manque de financement. La construction du siège de la direction en charge des statistiques agricoles a été retardée par la lourdeur des procédures.

Toutefois, au titre des équipements, certaines structures ont bénéficié d'une dotation en matériel informatique. On peut noter :

- l'équipement de 7 DREP (Centre-ouest, Centre-est, Sud-Ouest, Cascades, Hauts-Bassins, Plateau-Central, Centre-Nord) en matériels informatiques pour rendre opérationnel IMIS. Le kit fourni à chaque DREP est composé de : 1 ordinateur de grande capacité, 1 serveur, 1 scanner et du matériel de connexion à internet ;

- l'acquisition de 5 ordinateurs complets par la DREP/Est, 10 ordinateurs complets de bureau par la DREP/Centre-Est et 3 ordinateurs de bureau et 2 ordinateurs portables par la DREP/Sud-Ouest ;
- l'acquisition de matériel grâce au projet ECOAGRI (Système d'information agricole de la CEDEAO) au profit de certaines structures du SSN.

III. ANALYSE DE L'ÉTAT D'EXÉCUTION FINANCIÈRE DES ACTIVITÉS

III.1. Mobilisation des ressources pour la réalisation du PSN 2012

La mobilisation des ressources constitue une étape importante qui détermine la suite du processus d'exécution des opérations statistiques du SSN.

Pour la mise en œuvre du PSN 2012, le SSN devait mobiliser 5 864 157 000 F CFA. À cet effet, les structures ont eu recours à plusieurs partenaires, parmi lesquelles l'Etat et les Partenaires techniques et financiers extérieurs. La principale source de financement des activités statistiques demeure cependant l'État qui contribue au financement de plusieurs activités importantes.

Les structures ont pu mobiliser environ 1514207000 FCFA. Soit un taux de mobilisation d'environ 26%. Ce financement est pris en charge par le budget national à hauteur de 81%. La contribution des Partenaires techniques et financiers extérieurs est d'environ 19%. L'UNICEF, le PNUD et l'OMS contribuent à environ 8,4% du financement des activités statistiques. Les autres partenaires financiers extérieurs sont le PEPP2, le PADS, le projet INSD/SCB, l'Union Européenne, le Projet de consolidation de la gouvernance environnementale locale (COGEL), la BAD, la GIZ, le PAR-GE, etc.

Dans la rubrique des activités hors PSN, l'Etat a pris en charge 14,7% du budget alloué à ces activités. Près de 85% du financement est pris en charge par les Partenaires techniques et financiers extérieurs.

En somme 69% du financement des activités PSN et hors PSN réalisées dans le SSN en 2012 provient de l'Etat et 31% des partenaires financiers.

III.2. Exécution financière des activités

La majorité des structures n'a pas fourni l'information sur le montant dépensé dans le cadre de la réalisation des activités statistiques au cours de 2012. Aussi, il est difficile d'établir un bilan analytique de l'exécution financière du PSN 2012.

Il ressort également que les financements émanant du budget de l'Etat, du fait de la lourdeur dans les procédures de décaissement, sont le plus souvent en déphasage avec le chronogramme établi dans le cadre de la réalisation des activités programmées par les structures.

IV. ANALYSE DES DIFFICULTÉS RENCONTRÉES

Cinq types de difficultés majeures ont entravé la mise en œuvre du PSN 2012. Il s'agit de difficultés d'ordre matériel et financier, de difficultés liées aux ressources humaines et de difficultés d'ordre technique et institutionnel.

IV.1. Difficultés d'ordre matériel

En dehors de l'INSD et quelques structures où chaque cadre dispose d'un ordinateur de bureau de moins de cinq ans, le matériel informatique est insuffisant et inadapté aux nouvelles applications et logiciels statistiques pour le traitement des données. À cette insuffisance s'ajoutent les difficultés d'acquisition officielle de logiciels ainsi que le manque d'entretien et de renouvellement du matériel. Cette situation limite la capacité des structures dans la réalisation des activités statistiques.

Les structures font également face à une insuffisance de matériel d'impression et de diffusion de leur production.

Il faut également noter l'insuffisance du matériel roulant pour assurer les déplacements pour la collecte des données ainsi que la faible capacité d'accueil des bâtiments.

IV.2. Difficultés d'ordre financier

La disponibilité des ressources financières conformément au chronogramme des activités constitue un préalable indispensable à une bonne exécution des activités statistiques et au respect des échéanciers des publications. Le système statistique, dans sa quasi-totalité, est confronté à des difficultés d'ordre financier. Cette situation n'est pas sans conséquence sur la production statistique. En effet, certaines opérations statistiques telles que l'ENESI et l'EMC qui devaient fournir des informations nécessaires à l'actualisation du niveau des indicateurs de suivi de la SCADD n'ont pu être réalisées par manque de financement.

Cette difficulté est encore plus accentuée dans certaines structures qui ne disposent pas de lignes budgétaires consacrées à la production statistique. Le déficit de financement est souvent comblé par les partenaires techniques et financiers extérieurs mais leur mode de décaissement n'est pas souvent compatible avec le chronogramme des activités.

IV.3. Difficultés liées aux ressources humaines

La formation des cadres moyens à l'ENAREF a permis de renforcer les ressources humaines statisticiennes de nombreuses structures du SSN. Toutefois, ce personnel reste insuffisant dans certaines structures et l'absence de cadres supérieurs statisticiens dans la majorité des structures est notable. Cela entraîne une insuffisance de compétence technique pour la conception et l'organisation des activités statistiques. En effet, la non maîtrise de certains outils statistiques par les agents en charge des statistiques dans les structures a handicapé considérablement la production statistique.

Pour pallier cette difficulté et favoriser une production statistique de qualité, l'INSD met à la disposition de la plupart des structures des cadres supérieurs statisticiens. Mais, cela n'est pas sans incidence sur la mise en œuvre du programme d'activités de l'Institut qui se trouve également confronté à cette insuffisance des effectifs compte tenu du nombre d'opérations à engager parallèlement pour satisfaire la demande d'informations et de forte mobilité de ce type de personnel.

Par ailleurs la faible motivation du personnel est un problème majeur engendrant des départs d'agents chargés de la production statistique, aggravant ainsi l'insuffisance du personnel même au sein de l'INSD.

IV.4. Difficultés d'ordre technique

Les difficultés de centralisation des données pour la production des statistiques courantes, la faible capacité en matière de conception et d'analyse des données au niveau sectoriel, et la non maîtrise des logiciels par les agents en charge de la production statistique dans certaines structures constituent les difficultés techniques ayant entravé l'exécution du programme.

IV.5. Difficultés d'ordre institutionnel

Certaines structures ne sont pas encore dotées de service statistique et dans la plupart des cas, les services statistiques sont couplés à d'autres services. Cette situation ne facilite pas l'inscription d'une ligne budgétaire spécifique pour la statistique.

V. ANALYSE DES PROGRÈS ET ACQUIS RÉALISÉS EN 2012

L'analyse des progrès et acquis réalisés en 2012 sera faite à travers les axes et objectifs stratégiques du PSN 2012 annoncés dans la logique de programmation des activités.

V.1. Axe stratégique 1 : Consolidation du cadre législatif, institutionnel et organisationnel

Les progrès réalisés dans le domaine de la consolidation du cadre législatif, institutionnel et organisationnel sont appréciés à travers le renforcement du dispositif législatif, institutionnel et organisationnel, le renforcement de la coordination, la coopération et le partenariat et le renforcement des capacités financières et matérielles.

V.1.1. Objectif stratégique 1.1 : Renforcer le dispositif législatif, institutionnel et organisationnel

Au titre de cet objectif, les progrès se sont traduits par la poursuite de l'application des textes réglementaires adoptés en 2007.

Les progrès se sont traduits également par la création d'un service des statistiques au Ministère chargé des relations avec les institutions et des réformes politiques, la création en cours d'une direction de la statistique à la Direction générale de la modernisation de l'état civil du Ministère de l'administration territoriale et de la sécurité (DGMEC/MATS) et l'officialisation en cours du service statistique de la DEP du ministère de la promotion de la femme.

On note également comme progrès l'élaboration d'un projet de rapport sur les normes nationales de création et d'organisation des entités statistiques au sein des ministères. À titre de rappel, la création des services statistiques au sein des ministères a été recommandée par le premier SDS, pour mieux valoriser la fonction statistique.

Conformément à l'article 7 de la Loi 12 n°012-2007/AN portant organisation et réglementation des activités statistiques, dix-huit (18) statisticiens et démographes non assermentés ont prêté serment en 2012, consolidant ainsi les acquis dans ce cadre.

Les progrès ont été amoindris par la réorganisation du cadre institutionnel (transfert des attributions du SP-CNS à l'INSD) qui n'a pas permis la tenue des deux sessions du CNS.

V.1.2. Objectif stratégique 1.2 : Renforcer la coordination, la coopération et le partenariat

Au titre de cet objectif, les progrès se sont traduits par la consolidation de la coordination avec la poursuite des activités des commissions spécialisées qui ont permis l'octroi de cinq (05) visas statistiques en 2012.

Par rapport à la coopération et le partenariat, on note la réalisation d'un voyage d'étude à l'INS du Mali par deux cadres de l'INSD pour s'inspirer de son expérience en matière de création et d'animation de cadre de concertation des partenaires techniques et financiers du SSN. On note aussi le renforcement du partenariat avec l'ENSEA d'Abidjan dans le cadre de la formation du personnel statisticien.

V.2. Axe stratégique 2 : Amélioration de la production et de l'analyse des données statistiques

L'un des objectifs majeurs du système statistique national est de produire l'information statistique qui répond aux besoins exprimés par les utilisateurs. A cet effet, les nombreux efforts consentis ont permis d'enregistrer des progrès considérables en termes de renforcement de la production statistique, l'amélioration de la qualité et la promotion de l'analyse approfondie des données.

V.2.1. Objectif stratégique 2.1 : Renforcer la production statistique

Les progrès en termes de renforcement de la production statistique sont appréciés à travers la diversification de la production statistique, la régularité ainsi que la réduction du temps de production.

❖ Diversification de la production statistique

Concernant la diversification de la production statistique, les progrès se sont traduits par la réalisation de nouvelles productions courantes telles que :

- l'annuaire statistique 2011 sur l'approvisionnement en eau potable et assainissement ;
- le rapport statistique sur l'industrie ;
- le rapport sur les indicateurs de droits humains et de civisme ;
- le rapport statistique mensuel des indicateurs du marché du travail ;
- le rapport mensuel sur l'emploi.

On note également la réalisation d'enquêtes spécifiques nouvelles, notamment :

- l'enquête sur l'audience des médias dans six provinces du Burkina;
- l'enquête sur les transferts de fonds des immigrés.

❖ Régularité de la production statistique

Par rapport à la régularité de la production statistique, la quasi-totalité des productions infra annuelles ont été régulièrement produites conformément à leur périodicité prévue. De même la quasi-totalité des structures ayant initié des productions annuelles les ont réalisées en 2012.

Ces efforts ont cependant été amoindris par la non réalisation en 2012 :

- de l'enquête démographique et migratoire qui devait permettre de disposer d'informations récentes sur la migration dans le pays afin de renforcer la production statistique en matière de migration dans le cadre de l'intégration des thématiques émergentes dans les stratégies de développement ;
- de l'enquête nationale sur la pénétration des TIC dans l'économie dont la réalisation aurait permis la disponibilité d'information nécessaires à une meilleure connaissance du secteur afin d'améliorer son impact dans l'économie ;
- de l'enquête multisectorielle continue sur les conditions de vie des ménages qui devait fournir les informations nécessaires à l'actualisation du niveau des indicateurs de suivi de la SCADD et à l'analyse de l'accès aux services sociaux et à la protection sociale ;
- ainsi que l'enquête nationale sur l'emploi et le secteur informel dont les résultats devaient fournir des informations sur les modes d'insertion dans le marché du travail et des éléments à la comptabilité nationale pour l'établissement des comptes économiques du secteur informel.

❖ Réduction du temps de production

Les progrès en termes de rapidité dans la production statistique sont également considérables même si des efforts restent à faire. Malgré le départ massif de ressources humaines, l'introduction de nouveaux outils, a permis une réduction considérable du temps consacré à l'élaboration des statistiques générales infra annuelles (comptes nationaux, indices harmonisés des prix à la consommation (IHPC), indices de la production industrielle etc.). A titre d'exemple, l'IHPC est publié tous les 10 du mois.

Toutefois, les efforts devront être maintenus pour réduire davantage le temps de production des comptes nationaux.

Au niveau sectoriel, le processus de production des annuaires statistiques a connu un gain de temps dans la majorité des cas.

V.2.2. Objectif stratégique 2.2 : Améliorer la qualité des données

Les efforts dans l'amélioration de la qualité des données statistiques se sont poursuivis au cours de l'année 2012. Le principe de coopération technique internationale est respecté. Ainsi, les outils et méthodologies harmonisés au niveau

sous-régional sont utilisés dans la production des statistiques courantes et la conduite des enquêtes de grande envergure.

Pour assurer le respect des normes requises pour l'élaboration des statistiques, l'INSD a poursuivi en 2012 ses efforts d'accompagnement des structures sectorielles par des mises à disposition d'ingénieurs statisticiens ou des interventions ponctuelles pour l'élaboration des méthodologies et l'exécution des opérations.

Toutefois, le défi de la généralisation de l'application de la démarche qualité aux productions statistiques reste à relever. Au cours de l'année 2012, aucun atelier de vulgarisation de la démarche n'a été réalisé. La Direction générale de l'information et des statistiques sanitaires et la Direction des études et de la planification du Ministère de l'éducation nationale et de l'alphabétisation sont les seules structures les plus avancées dans l'application de la démarche qualité.

V.2.3. Objectif stratégique 2.3 : Promouvoir l'analyse approfondie des données et la recherche

La promotion de l'analyse approfondie des données est appréciée à travers le renforcement de l'exploitation des données et le développement de la recherche appliquée au sein du SSN.

❖ Renforcer l'exploitation des données à travers des analyses thématiques, temporelles et spatiales diversifiées

En 2012 les efforts consentis dans l'exploitation des données ont permis de mettre à la disposition des utilisateurs des statistiques, de nombreux rapports d'analyse des données.

La quasi-totalité des productions statistiques annuelles et infra annuelles ont été accompagnées de documents d'analyse.

Les différentes enquêtes réalisées sont également accompagnées de rapports d'analyse. On note principalement la diffusion du rapport d'analyse de la quatrième enquête démographique et de santé, des rapports de l'enquête permanente agricole 2012, de l'enquête maraîchage, de l'enquête sur les coûts et délais de marchandises auprès des chargeurs et de l'étude sur les flux transfrontaliers.

Les rapports thématiques suivants ont également été réalisés :

- Rapport sectoriel sur les eaux minérales ;
- Tableau de bord de la gouvernance ;
- Tableau de bord social ;
- Tableaux de bord de l'économie ;
- Rapports thématiques (9) sur les politiques agricoles et alimentaires en Afrique ;
- Rapports thématiques (13) du Recensement général agricole (RGA) ;

- Rapport sur le suivi des cours mondiaux des produits agricoles ;
- Rapport sur la situation des échanges commerciaux du Burkina Faso en 2011 ;
- Rapport sur l'économie de la période de 2000 à 2011 ;
- Rapport pays de suivi des Objectifs du millénaire pour le développement ;
- Rapport provisoire sur les indicateurs de droits humains et de civisme ;
- Rapport statistique sur l'industrie.

Enfin, l'exploitation des différentes productions a permis l'évaluation de certains indicateurs de suivi de la SCADD.

❖ **Développer la recherche appliquée au sein du SSN et en partenariat avec des instituts et centres de recherche**

Des efforts restent à faire dans la création des unités de recherche au sein des structures du SSN et dans le développement du partenariat formel avec les Instituts de recherche.

Toutefois, certains Instituts de recherche sont toujours associés à l'analyse des données des enquêtes de grande envergure.

V.3. Axe stratégique 3 : Amélioration de l'archivage, de la diffusion et de l'utilisation des données

Les progrès dans l'amélioration de l'archivage, de la diffusion et de l'utilisation des données sont appréciés à travers le niveau de mise en œuvre de la stratégie d'informatisation du SSN, le renforcement de la diffusion des données et la communication ainsi que la promotion de l'utilisation des données statistiques.

V.3.1. Objectif stratégique 3.1 : Mettre en œuvre la stratégie d'informatisation du SSN

La mise en œuvre de la stratégie d'informatisation du SSN s'est traduite en 2012 par la poursuite par l'INSD de l'archivage des grandes enquêtes afin de garantir la sécurité des données statistiques. Les bases de données IMIS, Devinfo et NADA ont été structurées et la banque de données centrale FasoStat mise en place en 2011 sous PC-AXIS a été mise à jour. Ladite banque postée sur le site de l'INSD, contient diverses productions courantes, améliorant ainsi la diffusion des productions de l'Institut et des autres structures.

L'INSD a accompagné les Directions régionales de l'économie et de la planification (DREP) et les Directions régionales de l'INSD dans la mise en place et l'exploitation des bases de données IMIS et Devinfo.

On note par ailleurs la réalisation d'une opération pilote de géo-référencement des parcelles des ménages échantillons de l'EPA de la région du Centre.

V.3.2. Objectif stratégique 3.2 : Renforcer la diffusion des données et la communication

Au titre de cet objectif, les progrès se sont traduits par la redynamisation et la création de sites Web pour favoriser la diffusion rapide des données. En plus des sites de l'INSD (www.insd.bf) et du CNS (www.cns.bf), il existe des sites au sein de la majorité des structures du SSN où sont diffusées les publications statistiques. On peut noter les sites du trésor (www.trésor.bf), de la DGCOOP, (www.dgcoop.gov.bf), de l'ONEF (www.onef.gov.bf), de l'ANPE (www.anpeburkina.org), de la DGPER (www.sisa.bf), de la DGRE et de la DGEAUE (www.eaiburkina.org), de la DGB (www.dgb.gov.bf), de la DGI (www.impots.gov.bf), du ministère de la santé (www.sante.gov.bf), de la DGEP (www.dgep.gov.bf), du Ministère des ressources animales (www.mra.gov.bf), de la DEP/MENA (www.depmeba-bf.org), du MESSRS (www.messrs.gov.bf), de la CCI-BF (www.cci.bf).

On note également un apport très important des partenaires dans la diffusion des statistiques à travers des publications sur support papier et sur des CD Rom.

Des efforts restent à faire dans le domaine de la communication pour une mise à contribution des organes de presse et l'organisation de conférence sur l'importance des statistiques et de points de presse sur les produits statistiques.

V.3.3. Objectif stratégique 3.3 : Promouvoir l'utilisation des données statistiques

Dans ce domaine, les progrès se sont traduits comme indiqué plus haut, par une amélioration de l'analyse des données aussi bien des grandes enquêtes que des données des annuaires sectoriels qui sont accompagnés en majorité de tableaux de bord, toute chose qui facilite l'utilisation des données.

Il faut également noter l'organisation chaque année de la Journée africaine de la statistique qui constitue une occasion de sensibilisation du public sur l'importance de l'utilisation des statistiques.

V.4 : Axe stratégique 4 : Renforcement des capacités humaines, matérielles et financières

Au niveau de cet axe, les progrès enregistrés concernent le renforcement des capacités humaines et matérielles du SSN.

Ces progrès portent sur la formation et l'affectation de 25 cadres moyens dans les structures du SSN et l'obtention de 20 lauréats aux concours d'entrée aux écoles supérieures de statistique et de démographie.

On note également comme acquis important, l'obtention de 5 bourses du contingent annuel des bourses nationales, destinées à la formation des statisticiens et démographes. En 2012, l'UNFPA a également accordé 3 bourses de formation aux lauréats aux concours de la statistique.

Par ailleurs, comme indiqué plus haut, des formations continues ont été réalisées au profit du personnel du SSN.

Les progrès en matière de renforcement des capacités matérielles ont concerné l'acquisition d'équipements informatiques au profit des structures du SSN.

CONCLUSION ET RECOMMANDATIONS

Le RSN 2012 a fait le bilan de l'exécution des activités programmées dans le PSN 2012. Malgré un contexte marqué par une contrainte financière forte et de mutations institutionnelles importantes, Il a connu une mise en œuvre globalement satisfaisante.

Dans chacun des axes stratégiques du SDS 2011-2015, des activités prévues en 2012 ont été réalisées, complétées par quelques activités non prévues et ont permis la réalisation de résultats importants.

Le fonctionnement satisfaisant des commissions spécialisées et l'élaboration du projet de rapport sur les normes nationales de création et d'organisation des entités statistiques au sein des ministères ont renforcé la consolidation du cadre institutionnel, législatif et organisationnel du SSN.

Pour ce qui est de l'amélioration de la production et de l'analyse des données statistiques, peu d'opérations de collecte de grande envergure ont pu démarrer ou être réalisées comme prévu. Seules les enquêtes du dispositif permanent d'enquêtes agricoles ont connu une exécution complète. Toutefois, des progrès considérables en termes de renforcement et de diversification de la production des statistiques courantes, de l'amélioration de la qualité et de la promotion de l'analyse approfondie des données ont été enregistrés.

Ainsi, les publications infra-annuelles de l'INSD et des structures sectorielles ont été produites et pour la plupart diffusées à temps. Les annuaires statistiques et les tableaux de bord ont été produits pour la plupart des structures. Ces publications se sont même étendues à de nouveaux ministères et/ou secteurs et de nouvelles publications ont vu le jour. Les statistiques locales principalement régionales ont été produites et l'analyse approfondie des données du RGA a été achevée et celle de l'EICVM poursuivie.

En faveur de l'amélioration de l'archivage, de la diffusion et de l'utilisation des données, les travaux d'archivage des données et des métadonnées à l'INSD se sont poursuivis. Il en est de même pour la généralisation de la diffusion des données par CD-Rom et par les sites internet ainsi que la diffusion par mail.

L'obtention de cinq bourses du contingent annuel des bourses nationales pour la formation de statisticiens et démographes dans les écoles sous-régionales permettra le renforcement progressif des capacités humaines du SSN.

Toutefois, des difficultés d'ordres institutionnel, technique, financier et matériel ont limité les résultats atteints en 2012. Il convient que les efforts entamés durant les précédentes années soient poursuivis pour consolider les acquis en matière de production et de diffusion des statistiques et que la qualité et la quantité de l'ensemble de la production s'améliore.

Pour répondre aux besoins en cadres supérieurs et consolider les acquis fragiles en matière de production statistique, des efforts doivent être davantage faits par le

Gouvernement burkinabé pour octroyer des bourses de formation aux lauréats aux concours d'entrée dans les écoles d'ingénieurs sous régionales.

Les efforts du Gouvernement pour appuyer financièrement la production statistique devront être renforcés dans la mesure où la consolidation des acquis passe nécessairement par des appuis financiers de plus en plus soutenus.

Le Gouvernement devra également prendre des mesures en vue d'alléger la procédure de décaissement des fonds destinés au financement des activités statistiques et opérationnaliser le Fonds de développement de la statistique en vue du financement des opérations statistique de grande envergure.

Le Gouvernement devra aussi prendre des dispositions pour assurer le financement de l'Enquête multisectorielle continue et l'Enquête nationale sur l'emploi et le secteur informel afin d'alimenter le suivi statistique de la SCADD.

L'INSD, en tant que structure centrale du SSN, devra poursuivre ses efforts d'appui aux différentes structures en matière de conception méthodologique.

Par ailleurs, l'INSD devra poursuivre les démarches en vue de l'opérationnalisation de la gestion centralisée et la mise en œuvre du plan de carrière du personnel statisticien du SSN.

Pour améliorer davantage la qualité des produits statistiques, des mesures incitatives devront être prises par le Conseil national de la statistique à l'endroit des différentes structures pour la formulation des demandes de visas statistiques.

Les structures du SSN devront améliorer la programmation des activités statistiques en tenant compte des ressources humaines et financières disponibles.

ANNEXES

Annexe 1 : Bilan de mise en œuvre des activités du PSN 2012

AXE STRATÉGIQUE 1: CONSOLIDATION DU CADRE INSTITUTIONNEL, LÉGISLATIF ET ORGANISATIONNEL

Objectif stratégique 1.1 : Renforcer le dispositif législatif, institutionnel et organisationnel

N° d'ordre	Résultats attendus en fin d'année	Activités	Niveau d'exécution		Produits obtenus	Structures responsables
			Prévu (%)	Atteint (%)		
1.	Les textes sur l'institutionnalisation des recensements et des enquêtes de grande envergure sont adoptés	Faire adopter les textes instituant les principales opérations statistiques	100	50	Les textes sur l'institutionnalisation des recensements et des enquêtes de grande envergure soumis au MEF	INSD
2.	Les textes instituant le Fonds de développement de la statistique	Faire adopter les textes instituant le Fonds de développement de la statistique	100	50	Néant	INSD
3.	Une cérémonie de prestation de serment est organisée	Organiser la prestation de serment des statisticiens non assermentés	100	100	Prestation de serment de 18 statisticiens	INSD
4.	Des partenariats sont développés	Développer des relations au niveau international ainsi que des actions de coopération dans le domaine statistique vers les partenaires extérieurs et harmoniser les programmes de formations.	100	100	Partenariat avec l'ENSEA d'Abidjan	INSD
5.	Le programme et le rapport annuels du CNS sont produits	Produire le programme et le rapport annuels d'activités du CNS conformément aux textes.	100	100	Programme et rapport annuels du CNS	INSD
6.	Le suivi statistique de la SCADD et des OMD est animé	Animer le suivi statistique de la SCADD et des OMD	100	10	Proposition de grille d'indicateurs de suivi de la SCADD	INSD
7.	Le centre de documentation du CBC mis en place	Finaliser l'étude sur la mise en place du centre de documentation du CBC	100	50	Centre de documentation; Documentation virtuelle	CBC/MIDT
8.	L'évaluation de la réforme et du fonctionnement du SSN est réalisée	Évaluer la réforme et le fonctionnement du SSN	100	0	Néant	INSD
9.	Les capacités managériales et les compétences en planification stratégique sont renforcées	Renforcer les capacités managériales et compétences en planification stratégique	100	0	Néant	INSD
10.	Des comités de coordination du système d'information statistique au niveau sectoriel sont fonctionnels	Mettre en place et animer des comités de coordination du système d'information statistique au niveau sectoriel	100	0	Néant	INSD

N° d'ordre	Résultats attendus en fin d'année	Activités	Niveau d'exécution		Produits obtenus	Structures responsables
			Prévu (%)	Atteint (%)		
11.	Des comités de coordination du système d'information statistique au niveau régional sont mis en place et fonctionnent	Mettre en place et animer des comités de coordination du système d'information statistique au niveau régional	100	0	Néant	INSD
12.	Élaborer un système d'information statistique pour les sectoriels qui n'en disposent pas	Élaborer un système d'information statistique pour les sectoriels qui n'en disposent pas	100	0	Néant	INSD

Objectif stratégique 1.2 : Renforcer la coordination, la coopération et le partenariat

N° d'ordre	Résultats attendus en fin d'année	Activités	Niveau d'exécution		Produits obtenus	Structures responsables
			Prévu (%)	Atteint (%)		
13.	Les deux sessions du CNS sont organisées	Assurer le fonctionnement normal du CNS (Tenir les deux sessions du CNS)	100	0	Néant	INSD
14.	Les commissions spécialisées sont fonctionnelles	Assurer le fonctionnement des commissions spécialisées	100	100	5 visas statistiques sont octroyés	INSD
15.	Répertoire des projets et programmes prioritaires de développement du Burkina gestion 2012 largement diffusé	Élaborer et diffuser le répertoire des projets et programmes prioritaires de développement du Burkina gestion 2012	100	100	Répertoire disponible	DCEI/MEF
16.	La cellule statistique chargée de la gestion quotidienne des statistiques de l'OSDMAN est créée	Mettre en place une cellule statistique chargée de la gestion quotidienne des statistiques de l'opération spéciale de délivrance massive d'actes de naissance (OSDMAN)	100	80	Projet d'arrêté portant création de la cellule	DGMEC/MATS
17.	Des protocoles d'accord inter et intra domaine de production, pour l'accès à toutes les données de sources administratives signés	Mettre en place des protocoles d'accord inter et intra domaine de production, pour l'accès à toutes les données de sources administratives	100	100	Disponibilité des données statistiques sur les examens et concours scolaires; Disponibilité des données statistiques sur les Écoles Nationales des Enseignants du Primaire	DEP/MENA
18.	Programme Triennal d'investissement public- glissant (PTIP-G) 2013-2015 Bilans du PIP 2011 au 31 décembre et bilan du PIP 2012 au 30 juin	Elaborer les Programmes d'investissements publics (PIP) et leurs bilans	100	50	Bilans d'exécution du PIP 2011 au 31 décembre Bilans d'exécution du PIP 2012 au 30 juin	DCEI

N° d'ordre	Résultats attendus en fin d'année	Activités	Niveau d'exécution		Produits obtenus	Structures responsables
			Prévu (%)	Atteint (%)		
19.	Les normes et nomenclatures harmonisées sont vulgarisées	Diffuser, vulgariser et généraliser l'utilisation des outils techniques de la coordination	100	0	Néant	INSD
20.	Le Rapport statistique national et le Programme statistique national élaborés et diffusés	Assurer le suivi du SDS et produire le Rapport statistique national et le Programme statistique national	100	80	Versions provisoires du Rapport statistique national et du Programme statistique national	INSD
21.	Un cadre de concertation des PTF du SSN est créé et est fonctionnel	Mettre en place et animer un cadre de partenariat regroupant tous les PTF du SSN	100	20	L'INSD s'est inspiré de l'expérience du Mali en matière d'animation de la concertation avec les PTF et a formulé des propositions de cadre de concertation présentées aux PTF	INSD
22.	Un cadre de concertation avec le privé est créé	Mettre en place un cadre de concertation avec le secteur privé	100	0	Néant	INSD

AXE STRATÉGIQUE 2: AMÉLIORATION DE LA PRODUCTION ET DE L'ANALYSE DES DONNÉES STATISTIQUES

Objectif stratégique 2.1. : Renforcer la production statistique

N° d'ordre	Résultats attendus en fin d'année	Activités	Niveau d'exécution		Produits obtenus	Structures responsables
			Prévu (%)	Atteint (%)		
23.	Rapport d'analyse de l'enquête Base de données de l'enquête	Réaliser l'Enquête démographique et migratoire	100	5	TDR élaborés	INSD
24.	Rapport de l'Enquête nationale sur le cheptel (ENC) disponible	Réaliser la 3 ^{ème} Enquête nationale sur le cheptel (ENC)	100	5	Document de conception de l'ENC III	DGPSE
25.	Rapport de l'enquête sur les paramètres démographiques du cheptel disponible	Réaliser l'Enquête sur les paramètres démographiques du Cheptel	100	5	TDR élaborés	DGPSE
26.	Rapport de l'Enquête nationale sur la pénétration des TIC dans l'économie nationale	Réaliser l'Enquête nationale sur la pénétration des TIC dans l'économie nationale.	100	0	Néant	INSD
27.	Rapport de l'enquête avec des indicateurs de suivi de la SCADD et des OMD disponibles	Réaliser l'Enquête multisectorielle continue (EMC)	100	20	Documents techniques	INSD

N° d'ordre	Résultats attendus en fin d'année	Activités	Niveau d'exécution		Produits obtenus	Structures responsables
			Prévu (%)	Atteint (%)		
28.	Rapport de l'enquête halieutique disponible	Réaliser une enquête halieutique	100	0	Néant	DGPER/MASA
29.	Les notes trimestrielles du commerce extérieur sont élaborées L'annuaire des statistiques du commerce extérieur est élaboré	Élaborer les statistiques du commerce extérieur notamment les notes trimestrielles du commerce extérieur et les termes de l'échange	100	100	Indices et annuaire du commerce extérieur	INSD
30.	Le rapport sur la situation des échanges commerciaux du Burkina Faso en 2011 est disponible	Rapport sur la situation des échanges commerciaux du Burkina Faso en 2011	100	100	Rapport sur la situation des échanges commerciaux du Burkina Faso en 2011	APEX/MICA
31.	Tableau de bord de l'enseignement supérieur élaboré	Élaborer le tableau de bord de l'enseignement supérieur	100	80	Tableau de bord de l'enseignement supérieur 2010-2011	DEP/MESS
32.	Tableau de bord du MCT élaboré	Produire le tableau de bord du MCT	100	100	Tableau de bord MCT	DGT/MCT
33.	L'annuaire des statistiques de l'éducation nationale est produit et diffusé	Produire l'annuaire statistique de l'éducation nationale	100	100	- Annuaire statistique de l'éducation nationale, 2011/2012; - Répertoire des écoles publiques et privées, 2011/2012; - Dépliant statistique 2011/2012	DEP/MENA
34.	3 notes techniques de budget économique décrivant la situation macroéconomique du pays sont disponibles	Élaborer trois (3) notes techniques de budget économique	100	100	3 notes techniques sur la situation économique et financière du Burkina Faso	DPAM/DGEP/ME F
35.	Rapport sur la situation économique du Burkina Faso	Élaborer le rapport sur l'économie du Burkina Faso	100	100	Rapport sur l'économie de la période de 2000 à 2011	DPAM/DGEP/ME F
36.	12 notes de suivi de la conjoncture sont élaborées et disponibles	Élaborer les notes de suivi de la conjoncture	100	100	Notes de conjoncture	DPAM/DGEP/ME F
37.	Annuaire statistique du MCT élaboré	Produire l'annuaire statistique du MCT	100	100	Annuaire statistique du MCT	DGT/MCT
38.	Annuaire statistique du Ministère de la Fonction publique produit et diffusé	Élaborer et diffuser l'annuaire statistique du MFPTSS	100	90	Annuaire statistique 2011 du MFPTSS	DEP/MFPTSS
39.	Le tableau de bord 2011 du MFPTSS est disponible	Élaborer le tableau de bord 2011 du MFPTSS	100	0	Néant	DEP/MFPTSS
40.	Les statistiques sur la recherche scientifique et les innovations sont collectées, traitées et publiées	Collecter, traiter et publier les statistiques sur la recherche scientifique et les innovations	100	90	Rapport de l'atelier sur la validation des données statistiques	DEP/MRSI
41.	L'Annuaire statistique sur l'approvisionnement en eau potable et l'assainissement est élaboré et diffusé	Élaboration de l'annuaire statistique sur l'approvisionnement en eau potable et l'assainissement	100	100	Annuaire statistique 2011 sur l'approvisionnement en eau potable et l'assainissement	DGRE/MEAHA

N° d'ordre	Résultats attendus en fin d'année	Activités	Niveau d'exécution		Produits obtenus	Structures responsables
			Prévu (%)	Atteint (%)		
42.	9 rapports thématiques sont élaborés	Production des notes thématiques du MAFAP	100	100	Neuf rapports thématiques	DGPER/MASA
43.	Les statistiques sur le parc de véhicules auto moto sont produites et diffusées	Produire les statistiques sur le parc de véhicules auto moto	100	100	Tableau de bord des immatriculations de véhicules	DGTTM/MIDT
44.	Rapport de l'enquête sur la nutrition disponible	Réaliser une enquête sur la nutrition	100	1000	Rapport de l'enquête nutritionnelle nationale 2012	DGSF-DGISS/MS
45.	Le rapport de progrès des données au niveau des ONG RENCAP est disponible	Élaborer les rapports de progrès des données au niveau des ONG RENCAP	100	100	Le rapport de progrès 2012 des ONG RENCAP a été élaboré	DGISS/MS
46.	L'annuaire des statistiques au niveau national et régional est produit et diffusé	Élaborer l'annuaire des statistiques au niveau national et régional	100	100	L'annuaire statistique 2011 du Ministère de la santé est disponible en version papier et électronique	DGISS/MS
47.	Le tableau de bord de l'éducation de base est produit et diffusé	Élaborer le tableau de bord de l'éducation de base	100	100	Tableau de bord de l'éducation nationale, 2011/2012	DEP/MENA
48.	Les comptes nationaux de la santé sont élaborés	Élaborer des comptes nationaux de la santé	100	100	Document des comptes nationaux 2010 de la santé disponible et diffusé sur le site web du Ministère	DGISS/MS
49.	Rapport sur l'Enquête nationale sur les prestations des services de santé et la qualité des données sanitaires (EN-PSQD) disponible	Réaliser l'Enquête nationale sur les prestations des services de santé et la qualité des données sanitaires (EN-PSQD)	100	70	Collecte et saisie des données réalisées	DGISS/MS
50.	Le document sur la contribution du secteur privé à l'amélioration des indicateurs a été élaboré	Élaborer un document sur la contribution du secteur privé à l'amélioration des indicateurs de santé	100	100	Rapport 2012 sur la contribution du secteur privé à l'amélioration des indicateurs	DGISS/MS
51.	Annuaire statistique 2011 du MAECR	Élaborer l'annuaire statistique du MAECR	100	50	Phase de collecte des données brutes au niveau de la Centrale et des Missions Diplomatiques et Consulaires	DEP/MAECR
52.	Base de données INO à jour	Mise à jour de l'Inventaire national des ouvrages hydrauliques (INO)	100	100	Base de données à jour	DGRE/MEAHA
53.	Les notes rapides de conjoncture sont élaborées	Élaborer les notes rapides de conjoncture	100	100	4 notes trimestrielles de conjoncture	INSD
54.	Le bulletin trimestriel de la statistique est produit et diffusé	Élaborer un bulletin trimestriel de la statistique	100	100	Bulletins trimestriels de conjoncture du quatrième trimestre de 2011 et des trois premiers trimestres de 2012	INSD

N° d'ordre	Résultats attendus en fin d'année	Activités	Niveau d'exécution		Produits obtenus	Structures responsables
			Prévu (%)	Atteint (%)		
55.	Les annuaires statistiques régionaux sont disponibles	Élaborer les annuaires statistiques régionaux	100	80	- Version finale de l'annuaire 2011 du Sahel et des annuaires 2010 du Centre-Nord et du Nord - Version provisoire des annuaires 2011 des régions : Est, Centre-Est, Centre-Sud, Hauts-Bassins, Cascades et Sud-Ouest, - Collecte réalisée pour l'annuaire 2011 du Centre-Nord.	DR/INSD
56.	Les comptes nationaux provisoires et semi-définitifs sont élaborés	Élaborer les comptes nationaux provisoires, semi-provisoires et définitifs	100	70	- Comptes semi-définitifs 2010 - Collecte partielle des données pour les comptes provisoires 2011	INSD
57.	Le tableau de bord de la gouvernance 2011 est disponible	Élaborer le tableau de bord de la gouvernance	100	80	Version provisoire du TBG 2011	INSD
58.	les TBE sont disponibles	Élaborer le tableau de bord de l'économie	100	100	TBE du quatrième trimestre 2011 et de trois premiers trimestres de 2012	INSD
59.	Le tableau de bord social est produit et diffusé	Élaborer le tableau de bord social	100	80	Version provisoire du TBS 2011	INSD
60.	IHPC de 12 mois produits et diffusés	Élaborer l'indice harmonisé des prix à la consommation (IHPC) et l'étendre au niveau régional	100	100	IHPC de 12 mois	INSD
61.	Annuaire statistique national 2011 produit et diffusé	Élaborer l'annuaire statistique national	100	80	Version provisoire de l'Annuaire statistique national 2011	INSD
62.	Rapport de l'étude sur les besoins de formation des régions disponible	Étude sur les besoins de formation des régions	100	5	TDR élaborés et appel d'offre lancé	ONEF/MJFPE
63.	La mercuriale des prix est actualisée et est disponible pour tous	Actualiser la mercuriale des prix	100	100	Mercuriales des fournitures, des BTP et des prestations de service	DGCMEF/MEF
64.	L'annuaire des statistiques des sports et loisirs est produit et diffusé	Produire l'annuaire des statistiques des sports et loisirs	100	5	TDR de l'activité disponible	DEP/MSL
65.	Le Bilan 2012 et la programmation 2013-2015 du PN-AEPA sont réalisés	Évaluation annuelle 2012 et programmation 2013-2015 du PN-AEPA	100	100	13 Rapports bilans régionaux et 1 national 2012 du PN-AEPA ; 13 Rapports régionaux de programmation 2013 et 1 national du PN-AEPA ; Rapport national d'exécution 2012 du budget programme par objectif du PN-AEPA	DGRE/MEAHA

N° d'ordre	Résultats attendus en fin d'année	Activités	Niveau d'exécution		Produits obtenus	Structures responsables
			Prévu (%)	Atteint (%)		
66.	La carte scolaire du post-primaire et du secondaire est élaborée et mise en œuvre	Élaborer et mettre en œuvre la carte scolaire du post-primaire et du secondaire	100	50	13 chefs de service en charge de la planification, des statistiques et de la carte scolaire régionaux sont formés au processus d'élaboration et de mise en œuvre de la carte scolaire du post-primaire et du secondaire	DEP/MESS
67.	Les tableaux de bord socio-économiques des provinces et de la région sont disponibles	Actualiser les tableaux de bord socio-économiques des provinces et de la région	100	100	Les tableaux de bord socio-économiques de la région	DREP Sud-Ouest, Centre-Est
68.	Rapport sur la prévision des prix des produits agricoles	Prévision de prix des produits agricoles	100	100	Rapport sur la prévision des prix des produits agricoles	DGPER/MASA
69.	Bulletins mensuels d'information sur le Système d'alerte précoce (SAP) et Bulletins trimestriels d'information sur la sécurité alimentaire diffusés	Élaborer les bulletins mensuels d'information sur le Système d'alerte précoce (SAP) et les bulletins trimestriels d'information sur la sécurité alimentaire	100	100	12 bulletins mensuels d'information sur le Système d'alerte précoce (SAP) et 4 bulletins trimestriels d'information sur la sécurité alimentaire	DGPER/MASA
70.	Une publication trimestrielle est disponible	Élaboration des bulletins trimestriels 2012 des Établissements pénitentiaires	100	0	Néant	DEP/MJ
71.	L'annuaire statistique de l'enseignement post-primaire et secondaire produit et publié	Produire et publier l'annuaire statistique de l'enseignement post-primaire et secondaire	100	100	Annuaire statistique de l'enseignement post-primaire et du secondaire 2011-2012	DEP/MESS
72.	L'annuaire statistique du Ministère de la promotion de la femme est produit et diffusé	Produire et diffuser l'annuaire statistique du Ministère de la promotion de la femme	100	5	TDR disponible	DEP/MPFG
73.	L'annuaire statistique de l'enseignement supérieur produit et publié	Produire et publier l'annuaire statistique de l'enseignement supérieur	100	100	Annuaire statistique de l'enseignement supérieur 2010-2011	DEP/MESS
74.	Les statistiques des permis de conduire sont produites et diffusées	Exploiter le fichier des permis de conduire et produire les statistiques	100	100	Tableau de bord des permis de conduire 2011	DGTTM/MIDT
75.	Les indices harmonisés de la production industrielle sont élaborés	Élaborer les indices de production industrielle	100	100	les IHPI de 4 trimestres	INSD
76.	Les statistiques sur l'aide publique au développement sont produites	Produire des statistiques sur l'aide publique au développement	100	100	Rapport statistique annuel sur la coopération et l'aide publique au développement	DGCOOP/MEF
77.	La base de données sur la situation financière des EPE actualisé	Actualiser la base de données sur la situation financière des EPE	100	100	Base de données actualisée; États financiers des EPE disponible	DGTCP/MEF

N° d'ordre	Résultats attendus en fin d'année	Activités	Niveau d'exécution		Produits obtenus	Structures responsables
			Prévu (%)	Atteint (%)		
78.	L'annuaire statistique réalisé	Élaboration de l'annuaire statistique des transports	100	80	L'annuaire statistique disponible en version électronique	MID
79.	L'annuaire des statistiques des mines et énergie est produit et diffusé	Produire l'annuaire statistique du MMCE	100	20	Note méthodologique	DEP/MMCE
80.	Le tableau de bord du MMCE est élaboré	Élaborer le tableau de bord du MMCE	100	0	Néant	DEP/MMCE
81.	Rapport de l'enquête sur les coûts et délais de marchandises auprès des chargeurs.	Réaliser l'enquête sur les coûts et délais de transport de marchandises auprès des chargeurs.	100	100	Rapport de l'enquête sur les coûts et délais de marchandises auprès des chargeurs.	CBC/MIDT
82.	L'annuaire statistique du MASSN est produit et diffusé	Produire l'annuaire statistique de l'action sociale	100	100	Annuaire statistique de l'action sociale en CD-ROM et en documents physiques	DEP/MASSN
83.	Le tableau de bord du MASSN est produit et diffusé	Élaborer le tableau de bord du MASSN	100	0	Néant	DEP/MASSN
84.	Rapports thématiques du RGA élaborés	Rapports thématiques du RGA	100	100	Rapports thématiques du RGA	DGPER/MASA
85.	L'annuaire statistique du MICPEA est produit et diffusé	Produire l'annuaire statistique du MICPEA	100	80	Annuaire statistique du MICA produit sous forme électronique mais il n'y a pas eu d'atelier de validation	DEP/MICA
86.	L'annuaire statistique du MDNAC 2011 est produit et diffusé	Produire l'annuaire statistique du MDNAC	100	100	Annuaire statistique 2011 du MDNAC	DEP/MDNAC
87.	Annuaire statistique du marché de l'emploi disponible	Réalisation d'un annuaire statistique du marché de l'emploi	100	20	TDR et outils de collecte	ONEF/MJFPE
88.	Tableau de bord sur le marché de l'emploi disponible	Réalisation d'un tableau de bord sur le marché de l'emploi	100	0	Néant	ONEF/MJFPE
89.	Produire l'annuaire des statistiques météorologiques de l'année 2012	Produire l'annuaire des statistiques météorologiques	100	100	Annuaire des statistiques météorologiques	DGM/MIDT
90.	Le suivi des marchés à bétail est assuré	Assurer le suivi des marchés à bétail et la production statistique dans les DRRA	100	100	Annuaire Statistique Tableau de bord	DGPSE
91.	Les statistiques sur la dette publique sont disponibles	Produire les statistiques sur la dette publique	100	100	Les données sur la dette publique sont disponibles ; Le bulletin statistique est produit et diffusé	DGTCP/MEF
92.	Le rapport statistique national 2010 du marché d'assurance est disponible	Élaborer un rapport statistique annuel du marché d'assurance	100	100	Rapport annuel des statistiques du marché d'assurance	DGTCP/MEF
93.	TOFE mensuel produit	Produire le Tableau des Opérations Financières de l'État (TOFE)	100	100	12 Tableaux des opérations financières de l'État mensuels (TOFE)	DGTCP/MEF

N° d'ordre	Résultats attendus en fin d'année	Activités	Niveau d'exécution		Produits obtenus	Structures responsables
			Prévu (%)	Atteint (%)		
94.	La balance générale des comptes du trésor est disponible	Produire des statistiques sur la trésorerie et la comptabilité publiques	100	100	La balance générale des comptes du trésor est disponible	DGTCP/MEF
95.	Les statistiques périodiques de l'opération spéciale de délivrance massive d'actes de naissance sont disponibles	Produire périodiquement des statistiques de l'opération spéciale de délivrance massive d'actes de naissance (OSDMAN)	100	100	Des statistiques trimestrielles sur l'OSDMAN sont disponibles	DGMEC/MATS
96.	L'Annuaire statistique de l'Éducation Non Formelle est produit et diffusé	Produire l'annuaire statistique de l'Éducation Non Formelle	100	100	L'Annuaire statistique de l'Éducation Non Formelle, campagne 2012	DEP/MENA
97.	La publication "Éducation nationale en chiffres" est élaborée et diffusée	Élaborer l'annuaire "Éducation nationale en chiffres"	100	0	Néant	DEP/MENA
98.	Annuaire statistique de la CNSS produit et diffusé	Élaborer l'annuaire statistique de la CNSS	100	100	Annuaire statistique 2011 de la CNSS	CNSS
99.	L'annuaire statistique budgétaire produit et diffusé	Élaborer l'annuaire statistique 2011 de la DGB	100	80	Version provisoire de l'annuaire statistique budgétaire	DGB/MEF
100.	Les tableaux de bord mensuels sur l'exécution du budget gestion 2012 sont disponibles	Élaborer les tableaux de bord mensuels sur l'exécution du budget gestion 2012	100	100	Tableau de bord mensuel	DGB/MEF
101.	Les prix des produits agricoles sont collectés et diffusés sur 48 marchés de référence	Produire l'information sur les prix des produits agricoles	100	100	- Bulletins hebdomadaire d'information sur les prix des produits agricoles - Bulletins mensuels sur les prix des produits agricoles - Annaires des prix des produits agricoles	SONAGESS
102.	L'inventaire forestier national au Burkina Faso et l'enquête nationale sur l'utilisation des produits forestiers non ligneux sont réalisés	Réaliser l'inventaire forestier national au Burkina Faso et l'enquête nationale sur l'utilisation des produits forestiers non ligneux	100	20	Documents techniques disponibles, Visa statistique obtenue	DEES/MEDD
103.	Comptes des ressources naturelles et de l'environnement élaborés	Élaborer les comptes des ressources naturelles et de l'environnement	100	0	Néant	DEES/MEDD
104.	Mise à jour de l'annuaire statistique et du tableau de bord de l'environnement réalisée	Mise à jour de l'annuaire statistique et du tableau de bord de l'environnement	100	0	Néant	DEES/MEDD
105.	La couverture de l'Observatoire de la Population est étendue à toute la population de Ouagadougou	Étendre la couverture de l'observatoire de la population à toute la population de Ouagadougou	100	100	Bases de données exploitées par les chercheurs	ISSP

N° d'ordre	Résultats attendus en fin d'année	Activités	Niveau d'exécution		Produits obtenus	Structures responsables
			Prévu (%)	Atteint (%)		
106.	L'annuaire statistique 2011 des douanes	Élaborer l'annuaire statistique des douanes	100	50	Collecte des données	DGD/MEF
107.	Base de données statistiques 2012	Élaborer la base de données statistique 2012	100	100	Base de données statistiques 2012	DGD/MEF
108.	Les concours 2012 de la fonction publique en chiffres	Élaborer le rapport sur les concours de la fonction publique	100	50	Données partiellement collectées	DEP/MFPTSS
109.	L'annuaire des statistiques de l'élevage est produit	Produire l'annuaire des statistiques de l'élevage	100	100	Annuaire statistique de l'élevage 2011	DGPSE
110.	Le tableau de bord de l'enseignement post-primaire et secondaire élaboré	Élaborer le tableau de bord national l'enseignement post-primaire et secondaire	100	100	Tableau de bord de l'enseignement post-primaire et secondaire 2010-2011	DEP/MESS
111.	Rapport de l'enquête sur le stock commerçant disponible	Réaliser l'enquête sur le Stock Commerçant et Système Information sur les marchés agricoles	100	0	Néant	DGPER/MASA
112.	Produire l'annuaire des statistiques agricoles 2011	Produire l'annuaire des statistiques agricoles 2011	100	0	Néant	DGPER/MASA
113.	Les comptes satellites de l'agriculture sont élaborés	Élaborer les comptes satellites de l'agriculture	100	0	Néant	DGPER/MASA
114.	Rapport de l'enquête permanente agricole 2012 disponible	Réaliser l'Enquête Permanente Agricole (EPA)	100	100	Rapport de l'enquête 2012	DGPER/MASA
115.	L'annuaire statistique du préscolaire est produit et diffusé	Élaborer l'annuaire statistique du préscolaire	100	100	Annuaire statistique du préscolaire en CD-ROM, en rapports papiers	DEP/MASSN
116.	Le tableau de bord du préscolaire est produit et diffusé	Élaborer le tableau de bord du préscolaire	100	0	Néant	DEP/MASSN
117.	L'annuaire de la sécurité est produit et diffusé	Produire et diffusé l'annuaire de la sécurité	100	0	Néant	DEP/MATS
118.	Un tableau de bord de la sécurité est élaboré et diffusé	Élaborer un tableau de bord de la sécurité	100	0	Néant	DEP/MATS
119.	Le tableau de bord des statistiques de l'élevage est élaboré	Élaborer le tableau de bord des statistiques de l'élevage	100	50	Données centralisées	DGPSE
120.	Rapport de l'enquête de saison sèche disponible	Réaliser l'enquête de saison sèche	100	70	Traitement de données en cours	DGPER/MASA
121.	L'annuaire statistique de la justice est produit et diffusé	Produire l'annuaire statistique de la justice	100	100	L'annuaire statistique de la justice	DEP/MJ
122.	Le tableau de bord annuel de la justice est produit et diffusé	Élaborer le tableau de bord annuel de la justice	100	100	Le tableau de bord annuel de la justice	DEP/MJ

N° d'ordre	Résultats attendus en fin d'année	Activités	Niveau d'exécution		Produits obtenus	Structures responsables
			Prévu (%)	Atteint (%)		
123.	Bulletins statistiques annuel 2010 et annuel 2011	Produire les bulletins statistiques (trimestriel 2012 et annuel 2011)	100	100	Bulletin statistique 2010; Bulletin statistique 2011	CBC/MIDT
124.	Rapport de l'étude sur les besoins de formation du secteur minier disponible	Étude sur les besoins de formation du secteur minier	100	100	Rapport sur les besoins de formation du secteur minier	ONEF/MJFPE
125.	Tableau de bord du transport international 2011.	Élaborer le tableau de bord du transport international 2011	100	0	Néant	CBC/MIDT
126.	Un nouveau mécanisme de collecte des causes de décès au Burkina Faso est disponible	organiser un atelier de révision du mécanisme de collecte des statistiques de vie au Burkina Faso	100	5	Les termes de références de l'atelier de révision des mécanismes de collecte des statistiques de vie sont élaborés Le financement de l'activité est acquis et la date de l'atelier est fixée	DGMEC/MATS
127.	Rapport sur le suivi des cours mondiaux des produits agricoles	Suivi des cours mondiaux des produits agricoles	100	100	Rapport sur le suivi des cours mondiaux	DGPER/MASA
128.	TDR de l'étude sur l'insertion des diplômés	Réaliser une étude sur l'insertion des diplômés (élaboration de TDR)	20	20	TDR élaborés	ONEF/MJFPE
129.	Le bulletin de l'information sanitaire est élaboré	Élaborer le bulletin de l'information sanitaire	100	100	Les bulletins T4 2011, T1 2012, T2 2012 et T3 2012 sont élaborés et diffusés sur le site web du Ministère de la santé	DGISS/MS
130.	Les informations sur les acquis scolaires sont disponibles	Produire des informations sur les acquis scolaires	100	50	Base de données sur les acquis scolaires, 2012	DEP/MENA
131.	Les tableaux de bord socio-économiques des provinces et de la région disponibles	Actualiser les tableaux de bord socio-économiques des provinces et de la région	100	100	Le rapport comportant des tableaux relatifs aux secteurs socio-économiques et des budgets des collectivités territoriales	DREP Boucle du Mouhoun
132.	La base de données Dev-Info est régulièrement mise à jour	Collecter, traiter les données pour alimenter la base Dev-Info	100	50	Les données disponibles mais la base non alimentée	DREP Boucle du Mouhoun
133.	Base de données géo-référencées /Cartes thématiques et de synthèse actualisées	Collecter, traiter les données sur les infrastructures socio-économiques par GPS dans la région	100	100	Coordonnées géographiques des infrastructures structurant du PADAB II Une base de données géo-référencée est disponible Les cartes thématiques sont disponibles	DREP Est
134.	Base de données géo-référencées /Cartes thématiques et de synthèse actualisées	Collecter, traiter les données sur les infrastructures socio-économiques par GPS dans la région	100	0	Néant	DREP Cascades

N° d'ordre	Résultats attendus en fin d'année	Activités	Niveau d'exécution		Produits obtenus	Structures responsables
			Prévu (%)	Atteint (%)		
135.	Les monographies régionales et provinciales sont actualisées	Actualiser les monographies régionales et communales	100	100	Cinq rapports provisoires des monographies provinciales sont disponibles	DREP Est, Sud-Ouest
136.	Les monographies régionales et provinciales sont actualisées	Actualiser les monographies régionales et communales	100	20	Outils de collecte de données disponibles	DREP Boucle du Mouhoun

Objectif stratégique 2.2 : Améliorer la qualité des données

N° d'ordre	Résultats attendus en fin d'année	Activités	Niveau d'exécution		Produits obtenus	Structures responsables
			Prévu (%)	Atteint (%)		
137.	Rapport d'évaluation des besoins des utilisateurs	Évaluer annuellement les besoins des utilisateurs et de les hiérarchiser	100	0		INSD
138.	Rapport qualité des statistiques du Ministère de la justice	Mettre en œuvre la démarche qualité	100	20	Projet de cadre d'évaluation de la qualité des données de la justice	DEP/MJ
139.	Les outils de collecte sont mis à jour	Mettre à jour les outils de collecte pour mieux prendre en compte les besoins des utilisateurs	100	100	Feuillet statistique 539 bis pour les collectes de 2012	SONAPOST
140.	Les outils de collecte sont mis à jour	Mettre à jour les outils de collecte pour mieux prendre en compte les besoins des utilisateurs, et conformément aux recommandations des enquêtes qualités	100	100	-Outils de collecte des données de l'éducation nationale, 2011/2012. -Outils de collecte des données de l'éducation non formelle, 2012	DEP/MENA
141.	Rapports qualité des opérations statistiques d'envergure nationale	Systematiser progressivement la démarche qualité à toutes les opérations statistiques d'envergure nationale et à l'ensemble des structures productrices de données statistiques.	100	0	Néant	INSD
142.	Rapport annuel de synthèse sur la qualité des statistiques du SSN disponible	Publier chaque année un rapport de synthèse sur la qualité des statistiques au niveau du SSN.	100	0	Néant	INSD

Objectif stratégique 2.3 : Promouvoir l'analyse approfondie des données et la recherche

N° d'ordre	Résultats attendus en fin d'année	Activités	Niveau d'exécution		Produits obtenus	Structures responsables
			Prévu (%)	Atteint (%)		
143.	Rapport annuel de suivi de la SCADD et des OMD	Réaliser un bilan analytique et périodique de la SCADD et des OMD	100	100	- Rapport annuel de performance de la SCADD - Rapport pays de suivi des objectifs du millénaire pour le développement	INSD DGEP STN-SCADD
144.	Profil de pauvreté et rapports thématiques	Poursuivre l'exploitation des données de l'EICVM	100	80	Versions provisoires du profil de pauvreté et des rapports thématiques	INSD
145.	Rapport d'analyse de l'EDS	Poursuivre l'exploitation des données de l'EDS	100	100	Rapport final d'analyse de données de l'EDS	INSD
146.	Rapports thématiques du RGA	Poursuivre l'exploitation des données du RGA	100	100	13 rapports thématiques	DGPER/MASA
147.	Le rapport régional de mise en œuvre de la SCADD est disponible	Élaborer le rapport de mise en œuvre de la SCADD au niveau régional	100	100	Rapport régional de mise en œuvre 2011 de la SCADD	DREP Plateau Central, Centre-Ouest, Centre-Nord, Boucle du Mouhoun, Cascades, Est, Centre-Est, Centre-Sud
148.	Rapport de mise en œuvre des plans locaux de développement	Faire le bilan de la mise en œuvre des plans locaux de développement	100	100	Rapport bilan de mise en œuvre des plans communaux de développement	DREP Plateau Central, Boucle du Mouhoun, Cascades, Est, Sud-Ouest, Centre-Sud, Centre, Centre-Nord
149.	Rapport bilan de mise en œuvre du Plan régional de développement	Faire le bilan de la mise en œuvre du plan régional de développement	100	100	Rapport bilan de mise en œuvre du Plan Régional de Développement	DREP Plateau Central, Centre-Sud, Centre-Nord
150.	Rapports de suivi d'exécution des projets et programmes de la région	Suivre la mise en œuvre des projets et programmes des régions	100	100	Rapports de suivi d'exécution des projets et programmes	DREP Centre-Ouest, Centre-Nord, Sud-Ouest
151.	L'assemblée régionale des chefs de projets et programmes est organisée	Organiser l'assemblée régionale des chefs de projets et programmes	100	100	Le rapport de l'assemblée régionale des chefs de projets et programmes est disponible	DREP Centre-Est

N° d'ordre	Résultats attendus en fin d'année	Activités	Niveau d'exécution		Produits obtenus	Structures responsables
			Prévu (%)	Atteint (%)		
152.	Des thèmes d'analyse des données d'enquêtes sont développés	Développer des thèmes d'analyse à confier aux étudiants statisticiens stagiaires à l'INSD	100	100	Rapports de stage des élèves de l'ENSEA et de l'ENSAE développant des thèmes d'analyse	INSD
153.	Rapport thématique annuel sur l'état de la population	Élaborer le rapport national sur l'état de la population du Burkina Faso	100	0	Néant	SP/CONAPO
154.	Tableau de bord d'indicateurs socioéconomiques et démographiques (Factsheep)	Collecter des données et élaborer un tableau de bord d'indicateurs socioéconomiques et démographiques (Factsheep)	100	0	Néant	SP/CONAPO
155.	Un état de connaissance de l'opinion des populations sur les problèmes de population au Burkina Faso	Réaliser une enquête nationale CAP sur les questions de population au Burkina Faso	100	0	Néant	SP/CONAPO

AXE STRATÉGIQUE 3: AMÉLIORATION DE L'ARCHIVAGE, DE LA DIFFUSION ET DE L'UTILISATION DES DONNÉES

Objectif stratégique 3.1 : Réviser et mettre en œuvre la stratégie d'informatisation du SSN

N° d'ordre	Résultats attendus en fin d'année	Activités	Niveau d'exécution		Produits obtenus	Structures responsables
			Prévu (%)	Atteint (%)		
156.	Les bases de données et métadonnées sont organisées	Organiser les bases de données et métadonnées à l'INSD et dans les structures sectorielles et les rendre modernes ;	100	50	Archivage des enquêtes, mise en place de base de données IMIS, Fasostat, DEV info, NADA	INSD

Objectif stratégique 3.2 : Renforcer la diffusion des données et la communication

N° d'ordre	Résultats attendus en fin d'année	Activités	Niveau d'exécution		Produits obtenus	Structures responsables
			Prévu (%)	Atteint (%)		
157.	Les annuaires statistiques sont diffusés	Diffuser les annuaires statistiques	100	100	Annuaire des structures suivantes diffusés : DEP/MASSN ; DGT/MCT ; DGISS ; DGMEC ; DEP/MENA ; DEP/MESS ; DEP/MJ ; DGPSE ; DGPER ; ONEF ; DGB/MEF ; DGAEUE	Toute structure
158.	Les tableaux de bord produits sont diffusés	Diffuser les tableaux de bords produits	100	100	Tableaux de bord des structures suivantes diffusés : DGT/MCT ; DEES/MEDD ; DGM ; DEP/MENA ; DREP/Sud-Ouest ; DGPER ; ONEF ; DEP/MAEGR ; DEP/MJ ; DGISS ; DGB/MEF ; DEP/MESS ; SONAPOST ;	Toute structure
159.	La Base de données CountryStat actualisée	Mise à jour de la base de données country stat	100	100	Base actualisée	DGPER/MASA
160.	La Diffusion du Guide des Ratios financiers 2009 des Collectivités Territoriales	Diffuser le guide des Ratios Financiers 2009 des Collectivités Territoriales	100	50	Collecte des données	DGCT/MATD
161.	Le calendrier de diffusion des produits du SSN est élaboré et diffusé	Élaborer et publier un calendrier de diffusion des produits du SSN	100	0	Néant	INSD

N° d'ordre	Résultats attendus en fin d'année	Activités	Niveau d'exécution		Produits obtenus	Structures responsables
			Prévu (%)	Atteint (%)		
162.	Une base de données centralisée est mise en place	Mettre en place une base de données centralisée	100	100	Base de données FasoStat mise en place	INSD
163.	La messagerie à travers l'internet/intranet est développée	Développer la messagerie à travers l'internet/intranet (adresse groupe par service, direction et tout le personnel de l'INSD)	100	100	La messagerie à travers l'internet/intranet est développée	INSD
164.	L'intranet pour la communication interne est mis en place	Mettre en place l'intranet pour la communication interne	100	100	L'intranet pour la communication interne est mis en place	INSD
165.	Des ateliers de dissémination des résultats sont organisés	Organiser des ateliers de dissémination des résultats	100	100	dissémination des données de l'EDS organisée	INSD

Objectif stratégique 3.3 : Promouvoir l'utilisation des données statistiques

N° d'ordre	Résultats attendus en fin d'année	Activités	Niveau d'exécution		Produits obtenus	Structures responsables
			Prévu (%)	Atteint (%)		
166.	La Journée Africaine de la statistique (JAS) est organisée	Organiser la Journée Africaine de la statistique (JAS)	100	100	La Journée Africaine de la statistique (JAS) est organisée	INSD
167.	Les indicateurs de suivi de la SCADD et des OMD sont actualisés et diffusés	Actualiser et diffuser les indicateurs de suivi de la SCADD et des OMD	100	0		INSD
168.	Des journées de plaidoyer en faveur de la production statistique sont organisées	Organiser des journées de plaidoyer en faveur de la production statistique (Etat, entreprises, ménages)	100	100	Plaidoyer auprès du CES	INSD
169.	Des formations à l'endroit des utilisateurs des données sont organisées	Organiser des formations à l'endroit des utilisateurs des données (acteurs du système non statisticiens, élèves et étudiants)	100	100	Formations sur l'utilisation des statistiques de prix	INSD
170.	Des formations continues des chercheurs et autres cadres aux méthodes et outils d'analyse des données statistiques sont organisées	Organiser des formations continues des chercheurs et autres cadres aux méthodes et outils d'analyse des données statistiques	100	100	20 cadres du SSN formés en STATA	INSD

AXE STRATÉGIQUE 4: RENFORCEMENT DES CAPACITÉS HUMAINES, MATÉRIELLES ET FINANCIÈRES

Objectif stratégique 4.1 : Améliorer la gestion des ressources humaines statisticiennes

N° d'ordre	Résultats attendus en fin d'année	Activités	Niveau d'exécution		Produits obtenus	Structures responsables
			Prévu (%)	Atteint (%)		
171.	Capacités des correspondants renforcées	Formation des correspondants statistiques aux outils de collecte statistique	100	0	Néant	DEP/MJ
172.	La stratégie de gestion centralisée est mise en œuvre	Mettre en œuvre la stratégie de gestion centralisée	100	50	Textes soumis à la Fonction publique	INSD

Objectif stratégique 4.2 : Renforcer les capacités humaines du SSN

N° d'ordre	Résultats attendus en fin d'année	Activités	Niveau d'exécution		Produits obtenus	Structures responsables
			Prévu (%)	Atteint (%)		
173.	Une assistance technique ponctuelle des structures statistiques sectorielles est assurée	Assurer une assistance technique ponctuelle des structures statistiques sectorielles	100	100	Une assistance technique ponctuelle des structures statistiques sectorielles est assurée (voir rapport 2012)	INSD
174.	Des correspondants statistiques dans les régions sont formés	Former des correspondants statistiques dans les régions	100	60	Des correspondants statistiques formés dans six régions	DR/INSD
175.	Renforcer les capacités des membres du CPC	Former les membres du Comité de prévision et de conjoncture (CPC)	100	100	Les membres du Comité de prévision et de conjoncture (CPC) sont formés	DPAM/DGEP
176.	Les besoins en personnel statisticien et autres cadres sont évalués	Évaluer les besoins en personnel statisticien et autres cadres	100	0	Néant	INSD
177.	Tous les acteurs intervenant dans l'état civil sont formés sur l'importance des statistiques de l'état civil	Former tous les acteurs intervenant dans l'état civil sur l'importance des statistiques de l'état civil	100	80	150 personnes formées	DGMEC/MATS
178.	Les cadres informaticiens et statisticiens sont formés pour la mise en œuvre du SDI	Former les cadres informaticiens et statisticiens pour la mise en œuvre du SDI (intranet, développement de bases de données, développement web, système et réseau, infographie)	100	0	Néant	INSD

N° d'ordre	Résultats attendus en fin d'année	Activités	Niveau d'exécution		Produits obtenus	Structures responsables
			Prévu (%)	Atteint (%)		
179.	Les agents sont outillés en informatique et en statistique	Renforcer les compétences des agents du MESS à la maîtrise de l'outil informatique et en statistique	100	100	Les supports de formation mis à la disposition des agents	DEP/MESS
180.	L'évolution des effectifs des statisticiens est suivie et mis à jour	Mettre à jour et suivre régulièrement l'évolution des effectifs des statisticiens	100	100	L'évolution des effectifs des statisticiens est suivie et mis à jour	INSD
181.	Des agents du CBC chargés de la collecte et de la saisie des données au niveau des frontières et des ports de transit sont formés	Former les agents du CBC chargés de la collecte et de la saisie des données au niveau des frontières et des ports de transit du Burkina Faso	100	100	12 agents formés	CBC/MIDT
182.	Des cadres statisticiens et démographes sont formés dans les écoles de statistique sous-régionales	Former des cadres statisticiens et démographes dans les écoles de statistique sous-régionales	100	100	17 nouveaux diplômés des écoles de statistique sous-régionales	INSD
183.	Des cadres moyens statisticiens sont formés	Former des cadres moyens statisticiens	100	100	25 nouveaux diplômés du département de statistique de l'ENAREF	INSD
184.	Au moins 20 agents formés sur la prospective agricole et alimentaire	Former les agents sur la prospective agricole et alimentaire	100	100	20 agents formés sur la prospective agricole et alimentaire	DGPER/MASA
185.	Des agents sont formés à l'utilisation du logiciel SPSS	Renforcer les capacités des agents en SPSS	100	100	09 agents formés en SPSS	DREP Plateau Central
186.	Les agents de la DREP sont formés sur les outils d'analyse de la pauvreté	Former les agents sur les outils d'analyse de la pauvreté	100	100	Les agents de la DREP sont formés sur les outils d'analyse de la pauvreté	DREP Centre-Est
187.	Les agents de la DREP sont formés sur ACCESS	Former des agents de la DREP sur ACCESS	100	100	CDROM de la formation	DREP Centre-Est, Plateau Central

Objectif stratégique 4.3 : Renforcer les capacités financières et matérielles

N° d'ordre	Résultats attendus en fin d'année	Activités	Niveau d'exécution		Produits obtenus	Structures responsables
			Prévu (%)	Atteint (%)		
188.	La 2ème aile du bâtiment de l'INSD à Ouaga 2000 est construite	Construire et équiper la 2ème aile du bâtiment de l'INSD à Ouaga 2000	100	0	Néant	INSD
189.	Bâtiment de la DGPER	Construction du siège de la DGPER/MASA	100	10	Entreprise sélectionnée et étude de sol réalisée	DGPER/MASA
190.	Trois (3) ordinateurs complets (bureau) sont mis à la disposition de la DREP et deux (2) ordinateurs portables sont mis à la disposition de la DREP	Renforcer les capacités de la DREP en matériel informatique	100	100	Trois ordinateurs de bureau et deux ordinateurs portables sont mis à la disposition de la DREP	DREP Sud-Ouest
191.	5 ordinateurs complets (bureau) sont mis à la disposition de la DREP	Renforcer les capacités de la DREP en matériel informatique	100	100	5 ordinateurs complets ont été acquis	DREP Est
192.	10 ordinateurs complets (bureau) sont mis à la disposition de la DREP	Renforcer les capacités de la DREP en matériel informatique	100	100	10 ordinateurs complets (bureau) ont été mis à la disposition de la DREP	DREP Centre-Est
193.	Kit IMIS composé de 1 ordinateur de grande capacité, 1 serveur (RAM=12Go, stockage=4 disques durs de 250Go chacun), 1 scanner, des matériels de connexion à internet (Modem ADSL, router CISCO) installé dans chaque DREP	Équiper 7 DREP (Centre-ouest, Centre-est, Sud-ouest, Cascades, Hauts-Bassins, Plateau-Central, Centre-nord) en matériels informatiques pour rendre opérationnel IMIS : 1 ordinateur de grande capacité, 1 serveur (RAM=12Go, stockage=4 disques durs de 250Go chacun), scanners, matériels de connexion à internet par DREP (Modem ADSL router CISCO)	100	100	Kit IMIS composé de 1 ordinateur de grande capacité, 1 serveur (RAM=12Go, stockage=4 disques durs de 250Go chacun), 1 scanner, des matériels de connexion à internet (Modem ADSL, router CISCO) installé dans chaque DREP	INSD

Annexe 2 : Bilan de mise en œuvre des activités non prévues dans le PSN 2012

AXE STRATÉGIQUE 1 : CONSOLIDATION DU CADRE INSTITUTIONNEL, LÉGISLATIF ET ORGANISATIONNEL

Objectif stratégique 1.1 : Renforcer le dispositif législatif, institutionnel et organisationnel

N° d'ordre	Résultats attendus en fin d'année	Activités	Niveau d'exécution		Produits obtenus	Structures responsables
			Prévu (%)	Atteint(%)		
194.	Le service en charge de la coordination et de la production des statistiques est créé	Créer un service chargé de la coordination et de la production des statistiques au sein du MRIRP	100	20	Adoption de l'arrêté portant création du Service des statistiques du MRIRP	DEP/MRIRP

Objectif stratégique 1.2 : Renforcer la coordination, la coopération et le partenariat

N° d'ordre	Résultats attendus en fin d'année	Activités	Niveau d'exécution		Produits obtenus	Structures responsables
			Prévu (%)	Atteint(%)		
195.	La disponibilité des rapports sur l'évolution et l'exécution des projets et programmes prioritaires	Bilan trimestriel de mise en œuvre des projets et programmes prioritaires	100	100	Rapport bilan semestriel élaboré et diffusé Rapport bilan annuel élaboré et diffusé	DCEI/MEF
196.	Les rapports bilan semestriel et annuel sont élaborés	Élaboration du Rapport Bilan du PN-AEPA	100	100	Rapport Bilan du PN-AEPA 7	DGAEUE
197.	Rapports de suivi d'exécution des projets et programmes de la région	Suivre la mise en œuvre des projets et programmes des régions	100	100	Rapports de suivi d'exécution des projets et programmes	DREP Plateau Central
198.	Rapport de suivi des recommandations	Suivre la mise en œuvre des recommandations assorties des 4ème Assemblée régionale (AR) des projets et programmes du Plateau Central	100	100	Rapport de suivi des recommandations	DREP Plateau Central
199.	Rapport régional de suivi évaluation du PN-PTFM	Suivre et évaluer semestriellement le Programme national des plateformes multifonctionnelles de lutte contre la pauvreté (PN-PTFM-LCP)	100	100	Rapport régional de suivi évaluation du PN-PTFM	DREP Plateau Central
200.	Le rapport de mise en œuvre de la SDR du Centre est disponible	Faire le rapport de mise en œuvre de la Stratégie de développement régional du Centre (SDR)	100	100	Rapports de mise en œuvre (2011 et 1 ^{er} semestre 2012) de la SDR du Centre	DREP Centre

AXE STRATÉGIQUE 2 : AMÉLIORATION DE LA PRODUCTION ET DE L'ANALYSE DES DONNÉES STATISTIQUES

Objectif stratégique 2.1 : Renforcer la production statistique

N° d'ordre	Résultats attendus en fin d'année	Activités	Niveau d'exécution		Produits obtenus	Structures responsables
			Prévu (%)	Atteint (%)		
201.	Données sur l'audience des médias collectés	Réaliser une enquête sur audience des médias dans les provinces du Kadiogo, du Houet, du Boulkiemdé, du Mouhoun, du Yatenga et du Gourma	100	100	Données sur l'audience des médias	CSC/MC/INSD
202.	Données sur les transferts des fonds des immigrés collectés	Réaliser une enquête sur les transferts des fonds des immigrés	100	100	Données sur le transfert des fonds des immigrés	INSD
203.	une méthodologie pour le suivi statistique des investissements	Élaborer une méthodologie pour le suivi statistique des investissements	100	100	Méthodologie pour le suivi statistique des investissements	CPI/INSD
204.	Un dispositif de suivi des performances économiques du secteur privé	Réaliser une étude sur la mise en place d'un dispositif de suivi des performances économiques du secteur privé	100	100	Dispositif de suivi des performances économiques du Secteur privé	DGPE/MICA/INSD
205.	Des monographies des systèmes financiers décentralisés 2008 et 2009	Élaborer des monographies des systèmes financiers décentralisés	100	100	Monographies des systèmes financiers décentralisés 2008 et 2009	BCEAO/INSD
206.	Les données sont collectées et traitées	Collecte des données des différents rounds de l'observatoire de population de Ouagadougou	100	100	Base de données	ISSP
207.	La base de données assainissement est alimentée	Collecte des données sur l'assainissement	100	100	Les fiches de collecte renseignées La base de données alimentée	DGAEUE
208.	L'information sur les prix des intrants agricoles est connue	Collecte des prix des intrants agricoles	100	100	Rapport sur les prix des intrants agricoles (produit par l'IFDC)	SONAGESS
209.	Des données du marché du travail sont disponibles pour alimenter la note de conjoncture	Collecter des données du marché du travail pour la note de conjoncture	100	100	Rapport statistique mensuel des indicateurs du marché du travail	ANPE/MJFPE
210.	Des données sur l'emploi et la formation professionnelle sont collectées	Collecter et traiter les données sur l'emploi et la formation professionnelle	100	100	Annuaire statistique sur la demande et l'offre d'emploi et sur les centres de formation professionnelle de l'ANPE	ANPE/MJFPE
211.	Note de conjoncture de la région des Hauts-Bassins	Élaborer une note de conjoncture de la région des Hauts-Bassins	100	70	Données collectées et saisies	DR/INSD Hauts-Bassins
212.	Documents régionaux sur le genre disponibles	Élaboration de quatre documents régionaux portant sur le genre	100	70	Collecte saisie des données réalisées	DR/INSD Hauts-Bassins
213.	Tableau de bord social 2010 de la région du Sahel disponible	Élaborer le tableau de bord social 2010 de la région du Sahel	100	100	Tableau de bord social 2010 de la région du Sahel	DR/INSD Sahel

N° d'ordre	Résultats attendus en fin d'année	Activités	Niveau d'exécution		Produits obtenus	Structures responsables
			Prévu (%)	Atteint(%)		
214.	Les données sont collectées et la base de données est opérationnelle	Collecter les données pour alimenter la base de données des investissements de la région	100	100	La base de données est à jour et opérationnelle	DREP/Sud-Ouest
215.	Un rapport annuel sur l'industrie est produit et diffusé	Collecter les données liées à l'industrie, rédiger et diffuser un rapport annuel sur l'industrie	100	100	Base de données statistiques; rapport sur l'industrie	DGDI/MICA
216.	Les informations sur le secteur minier sont disponibles	Collecter les informations sur le secteur minier	100	100	20 détenteurs de titres miniers et de carrières identifiés et proposés à immatriculation ; Traitement en cours de 40 arrêtés d'attribution, de renouvellement de titres miniers et d'autorisation d'exploitation	DGI/MEF
217.	La confection des annuaires statistiques nationaux du supérieur et de l'annuaire statistique régional - UEMOA	Confectionner des annuaires statistiques nationaux du supérieur et de l'annuaire statistique régional - UEMOA	100	100	Annuaire statistiques nationaux 2007/08, 2008/09 et 2009/10 du supérieur ; Annuaire statistiques régionaux 2007/08, 2008/09 et 2009/10 (UEMOA) du supérieur	DEP/MESS
218.	La note d'analyse sur le manque à gagner dû à l'application du régime préférentiel CEDEAO est produite	Élaboration d'une note d'analyse sur le manque à gagner dû à l'application du régime préférentiel CEDEAO	100	100	Application du régime préférentiel CEDEAO : les pertes de recettes, 2001 - 2011	DGD/MEF
219.	L'annuaire statistique 2011 de la CARFO, ensemble de tableaux, est produit	Élaboration de l'annuaire statistique 2011 de la CARFO : ensemble de tableaux	100	70	Annuaire statistiques 2011 de la CARFO : ensemble de tableaux	CARFO
220.	Le rapport mensuel sur l'emploi est élaboré	Élaboration de rapport mensuel sur l'emploi	100	100	Rapport mensuel sur l'emploi	DEP/MESS
221.	Statistiques sur la contribution des sociétés minières au budget de l'Etat	Élaboration des statistiques sur la contribution des sociétés minières au budget de l'Etat	100	100	Statistiques sur la contribution des sociétés minières au budget de l'Etat	DGD/MEF
222.	La fiche école 2011/2012 est élaborée	Élaborer la fiche école 2011/2012	100	100	Fiche école 2011/2012	DEP/MENA
223.	Le rapport de la revue à mi-parcours de l'exécution du budget de l'Etat 2012 est disponible	Élaborer le rapport de la revue à mi-parcours de l'exécution du budget de l'Etat 2012	100	100	Le rapport de la revue à mi-parcours gestion 2012	DGB/MEF
224.	Le rapport trimestriel sur la situation d'exécution du budget	Élaborer le rapport trimestriel sur la situation d'exécution du budget de l'Etat 2012	100	100	Rapport trimestriel sur l'exécution du budget de l'Etat gestion 2012	DGB/MEF

N° d'ordre	Résultats attendus en fin d'année	Activités	Niveau d'exécution		Produits obtenus	Structures responsables
			Prévu (%)	Atteint(%)		
225.	Gestion efficace des réseaux routiers	Enquête sur le comptage routier	100	100	Rapport sur le comptage routier	MID
226.	Notes de conjoncture semestrielle	Réaliser des enquêtes semestrielles de conjoncture	100	100	Note de conjoncture du premier semestre 2012 ; Note de conjoncture du second semestre 2012	CCI
227.	Les fichiers des contribuables sont établis et/ou mis à jour	Établir et/ou mettre à jour le fichier des contribuables	100	100	Les fichiers de l'évolution des contribuables actifs mis à jour chaque mois Les fichiers des contribuables immatriculés mis à jour	DGI/MEF
228.	Les tableaux de bord, les indicateurs de performance et les rapports statistiques sur les impôts sont disponibles	Élaborer les tableaux de bord, les indicateurs de performance et les rapports statistiques sur les impôts	100	100	Les tableaux de bord, les indicateurs de performance et les rapports statistiques sur les impôts	DGI/MEF
229.	Rapport d'étude d'impact de l'opération permis de conduire sur l'employabilité des jeunes	Étude d'impact de l'opération permis de conduire sur l'employabilité des jeunes initiée par le MJFPE	100	100	Rapport d'étude d'impact de l'opération permis de conduire sur l'employabilité des jeunes	ONEF/MJFPE
230.	Rapport de l'étude de marché	Étude de marché de l'immobilier d'entreprise à Ouagadougou	100	100	Rapport sur le marché de l'immobilier d'entreprise à Ouagadougou	CCI
231.	Rapport sur l'impact du nombre d'enfant mineur sur la retraite produit	Étude sur l'impact du nombre d'enfant mineur sur la retraite	100	100	Rapport sur l'impact du nombre d'enfant mineur sur la retraite	CARFO
232.	Le rapport du recensement des Organisation Professionnelle Agricole (OPA)	Le recensement des Organisation Professionnelle Agricole (OPA)	100	100	rapport du recensement des Organisation Professionnelle Agricole (OPA)	DGPER/MASA
233.	Notes sectorielles sur les eaux minérales et sur la friperie	Elaborer des notes sectorielles sur les eaux minérales et sur la friperie	100	100	- Note sectorielle sur les eaux minérales - Note sectorielle sur la friperie	CCI
234.	L'annuaire statistique 2011, rapport d'analyse, est produit	Production de l'annuaire statistique 2011 : rapport d'analyse	100	70	Annuaire statistique 2011 : ensemble de tableaux	CARFO
235.	Le rapport sur les finances publiques, gestion 2011 est produite et diffusé	Production des rapports sur la performance des unités de recouvrement	100	100	Rapports trimestriels produits	DEP/MEF
236.	Le rapport sur les finances publiques, gestion 2011 est produite et diffusé	Production et diffusion du rapport sur les finances publiques 2011	100	100	Le rapport sur les finances publiques, gestion 2011	DEP/MEF
237.	L'information sur les flux transfrontaliers sont connus (produits, quantité, provenance, destination)	Produire des informations sur les flux transfrontaliers	100	100	Rapport d'étude sur les flux transfrontaliers	SONAGESS

N° d'ordre	Résultats attendus en fin d'année	Activités	Niveau d'exécution		Produits obtenus	Structures responsables
			Prévu (%)	Atteint(%)		
238.	Des statistiques sont produites sur le secteur de la micro finance	Produire des statistiques sur le secteur de la micro finance	100	100	La liste des SFD agréées est élaborée; Les tableaux de bord trimestriels sont élaborés; Les statistiques sur le volume de l'intermédiation financière (épargne et crédits notamment) sont disponibles	DGTCP/MEF
239.	Statistiques sur la situation agrégée des recettes et des dépenses locales Revue annuelle des finances locales	Agréger les situations des recettes et les situations des dépenses des collectivités territoriales	100	100	Statistiques sur la situation agrégée des recettes et des dépenses locales Revue annuelle des finances locales	DGTCP/MEF
240.	L'annuaire statistique sur les finances est élaboré et diffusé	Produire et diffuser l'annuaire statistique sur les finances publiques 2010	100	90	Annuaire produit	DEP/MEF
241.	La situation monétaire intégrée du Burkina Faso est disponible	Élaborer la situation monétaire intégrée du Burkina Faso en 2011	100	100	Situation monétaire intégrée du Burkina Faso	BCEAO
242.	La balance des paiements (BdP) est disponible	Élaborer la balance des paiements (BdP)	100	100	Balance des paiements (BdP) 2010	BCEAO
243.	Base de donnée des ONG et Associations de développement intervenant au Burkina Faso est disponible	Produire la base de données des ONG et Associations de développement intervenant au Burkina Faso	100	100	Base de données des ONG et Associations de développement intervenant au Burkina Faso	DGCOOP/MEF
244.	La synthèse Statistique 2011/2012 est élaborée	Produire la Synthèse statistique de l'annuaire 2012/2013	100	100	Synthèse Statistique 2011/2012	DEP/MENA
245.	Le rapport de l'enquête rapide 2012/2013 est élaboré	Produire le rapport de l'enquête rapide 2012/2013	100	100	Rapport de l'enquête rapide 2012/2013	DEP/MENA
246.	Les enquêtes sur la gestion des déchets solides, la production du bois et la superficie des forêts aménagées ont été réalisées	Réaliser des enquêtes sur la gestion des déchets solides dans les communes du Burkina, la production du bois dans les chantiers aménagés et la superficie des forêts aménagées	100	100	Rapport d'enquête élaboré	DEES/MEDD
247.	Des indicateurs de droits humains et de civisme sont élaborés	Réaliser une étude d'élaboration d'indicateurs de droits humains et de civisme	100	80	Rapport provisoire sur les indicateurs de droits humains et de civisme (indicateurs non validés en 2012)	DEP/MDHPC
248.	Rapport d'analyse élaboré et diffusé	Réaliser l'enquête sur la vulnérabilité alimentaire	100	100	Rapport disponible et diffusé	DGPER/MASA
249.	Les données sont collectées en vue du suivi de la mise en œuvre du PAP-PCL 2012-2014	collecter les données pour le suivi de la mise en œuvre du Programme d'actions prioritaires 2012-2014 du Plateau Central	100	100	Les données ont été collectées	DREP Plateau Central

N° d'ordre	Résultats attendus en fin d'année	Activités	Niveau d'exécution		Produits obtenus	Structures responsables
			Prévu (%)	Atteint(%)		
250.	Le document de profil de la région est élaboré	Actualiser le profil de la région	100	100	Le rapport portant sur les différents secteurs socio-économiques	DREP Boucle du Mouhoun
251.	Une base de données pour le suivi des PSM est disponible	Mise en place d'une base de données sous Microsoft Access pour le suivi du Programme synthèse des membres des Cadres de concertation	100	100	Une base de données ACCESS	DREP Cascades

Objectif stratégique 2.2 : Améliorer la qualité des données

N° d'ordre	Résultats attendus en fin d'année	Activités	Niveau d'exécution		Produits obtenus	Structures responsables
			Prévu (%)	Atteint(%)		
252.	La qualité des données de l'enseignement supérieur s'est améliorée	Améliorer la qualité des données statistiques de l'enseignement supérieur à la source	100	100	Rapport de l'étude sur l'amélioration de la qualité des données statistiques de l'enseignement supérieur à la source	DEP/MESS
253.	Base de données des offres d'emplois à jour	Mise à jour de la base de données des offres d'emplois publiées dans la presse écrite	100	100	Base de données des offres d'emplois mise à jour	DEP/MESS ONEF
254.	Les outils de collecte sont révisés et les guides de remplissage élaborés	Réviser les outils de collecte et élaborer leurs guides de remplissage	100	100	Fiches d'inventaire des nouveaux ouvrages d'approvisionnement en eau potable révisées; Guides de remplissage des fiches d'inventaire des nouveaux ouvrages d'AEP élaborés ; etc.	DGRE
255.	Nouvelle version de la plateforme de gestion de l'aide (PGA) disponible	Mettre en place une nouvelle version de la plateforme de gestion de l'aide (PGA) disponible	100	100	Nouvelle version de la plateforme de gestion de l'aide (PGA)	DGCOOP/MEF

Objectif stratégique 2.3 : Promouvoir l'analyse approfondie des données et la recherche

N° d'ordre	Résultats attendus en fin d'année	Activités	Niveau d'exécution		Produits obtenus	Structures responsables
			Prévu (%)	Atteint(%)		
256.	Études thématiques réalisées dans le cadre de la mise en œuvre du programme « Suivi des politiques agricoles et alimentaires en Afrique (SPAAA) »	Réaliser des études thématiques dans le cadre de la mise en œuvre du programme « Suivi des politiques agricoles et alimentaires en Afrique (SPAAA) »	100	100	9 notes thématiques et un rapport pays provisoires	DGPER

AXE STRATÉGIQUE 3 : AMÉLIORATION DE L'ARCHIVAGE, DE LA DIFFUSION ET DE L'UTILISATION DES DONNÉES

Objectif stratégique 3.1 : Réviser et mettre en œuvre la stratégie d'informatisation du SSN

N° d'ordre	Résultats attendus en fin d'année	Activités	Niveau d'exécution		Produits obtenus	Structures responsables
			Prévu (%)	Atteint(%)		
257.	Le géo-référencement des parcelles des ménages échantillons de l'EPA de la région du Centre est disponible	Réaliser le géo-référencement des parcelles des ménages échantillons de l'EPA de la région du Centre	100	100	Le géo-référencement des parcelles des ménages échantillons de l'EPA de la région du Centre	DGPER/MASA
258.	Logiciel d'entrepôt des données sanitaires (ENDOS) opérationnel	Développer un logiciel d'entrepôt des données sanitaires (ENDOS) permettant l'informatisation de la gestion des données	100	100	Logiciel d'entrepôt des données sanitaires (ENDOS) en ligne	DGISS/MS

Objectif stratégique 3.2 : Renforcer la diffusion des données et la communication

N° d'ordre	Résultats attendus en fin d'année	Activités	Niveau d'exécution		Produits obtenus	Structures responsables
			Prévu (%)	Atteint(%)		
259.	Des cadres de la DGEP sont formés sur le MEGC	Former les cadres de la DGEP sur le modèle d'équilibre général calculable (MEGC)	100	100	15 cadres formés	DGEP

AXE STRATÉGIQUE 4 : RENFORCEMENT DES CAPACITÉS HUMAINES, MATÉRIELLES ET FINANCIÈRES

Objectif stratégique 4.2 : Renforcer les capacités humaines du SSN

N° d'ordre	Résultats attendus en fin d'année	Activités	Niveau d'exécution		Produits obtenus	Structures responsables
			Prévu (%)	Atteint(%)		
260.	Des agents sont formés sur la vulnérabilité par la méthode HEA	Former les agents sur la vulnérabilité par la méthode HEA ¹	100	100	15 agents formés	DGPER/MASA
261.	Les agents sont dotés de compétences nécessaires pour traiter les données statistiques collectées	Former les agents en conception et utilisation des outils statistiques	100	100	20 agents formés	DEP/MRSI
262.	Des agents sont formés à l'utilisation du logiciel TELEFORM	Former des agents sur le logiciel TELEFORM	100	100	20 agents formés	DGPER/MASA
263.	Des agents sont formés à l'utilisation de SPSS et de ARC-GIS	Former les agents à l'utilisation de SPSS et du logiciel ARC-GIS	100	100	15 agents formés	DGISS

¹Household Economy Approach

