



*Institut national de la statistique et de la démographie  
(INSD)*

## **SITUATION ANNUELLE DU COMMERCE EXTERIEUR BURKINA FASO - 2012**



Décembre 2013

**INSD, Avenue Pascal ZAGRE, Ouaga 2000, 01 BP 374 Ouagadougou 01-BURKINA FASO**  
**Tel: (226) 50 37 62 02 – Fax: (226) 50 37 62 26 Site Web: [www.insd.bf](http://www.insd.bf)**  
**Email: [insdbf@yahoo.fr](mailto:insdbf@yahoo.fr)**

© INSD/DSSE/SCE/ Situation annuelle du Commerce extérieur



*Institut national de la statistique et de la démographie  
(INSD)*

# **SITUATION ANNUELLE DU COMMERCE EXTERIEUR BURKINA FASO - 2012**

Réalisé avec l'appui  
du Programme d'appui au renforcement de la gestion des finances publiques et des statistiques

(Par-Gs)

Financé par l'Union européenne



**Décembre 2013**



# **SOMMAIRE**

Sigles et abréviations.....	7
Liste des tableaux.....	9
Liste des figures.....	9
Avant-propos.....	11
i. Sources de données pour les statistiques du commerce extérieur.....	13
ii. Etat du commerce dans le monde en 2012.....	13
iii. Economie du Burkina Faso en 2012.....	13
iv. Commerce extérieur du Burkina Faso de 2001 a 2012.....	15
v. Structure des échanges entre 2001 et 2012.....	17
vi. Principaux produits exportés entre 2008 et 2012.....	20
vii. Principaux produits importés entre 2008 et 2012.....	21
viii. Evolution mensuelle des échanges en 2012.....	21
ix. Partenaires commerciaux du Burkina Faso.....	23
x. Commerce extérieur par zone économique.....	24
xi. Indices du commerce extérieur.....	26
Annexes.....	28



## **SIGLES ET ABREVIATIONS**

<b>AELE</b>	Association européenne de libre-échange
<b>ALENA</b>	Accord de libre-échange nord-américain
<b>CAF</b>	Coûts assurance fret
<b>CAN</b>	Communauté andine
<b>CARICOM</b>	Communauté caribéenne
<b>CEDEAO</b>	Communauté économique des états de l'Afrique de l'ouest
<b>CEEAC</b>	Communauté économique des états d'Afrique centrale
<b>CEMAC</b>	Communauté économique et monétaire des états de l'Afrique centrale
<b>CGCE</b>	Classification par grande catégorie économique
<b>COMESA</b>	Marché commun d'Afrique orientale et australe
<b>CTCI</b>	Classification type du commerce international
<b>DPAM</b>	Direction de la prévision et de l'analyse macroéconomique
<b>DSSE</b>	Direction des statistiques et des synthèses économiques
<b>EDA</b>	Economies dynamiques d'Asie
<b>EUR</b>	Zone économique européen
<b>FAB</b>	Franco à bord
<b>FCFA</b>	Franco de la communauté financière africaine
<b>INSD</b>	Institut national de la statistique et de la démographie
<b>MENA</b>	Middle east and north africa (Moyen-Orient et Afrique du nord)
<b>MERCOSUR</b>	Marché commun de l'Amérique du sud
<b>OEA</b>	Organisation des états américains
<b>OMC</b>	Organisation mondiale du commerce
<b>PIB</b>	Produit intérieur brut
<b>RGPH</b>	Recensement général de la population et de l'habitation
<b>SADEC</b>	Communauté de développement d'Afrique australe
<b>SSE</b>	Service des statistiques des échanges
<b>SYDONIA</b>	Système douanier automatisé
<b>UEMOA</b>	Union économique et monétaire ouest africaine
<b>UMA</b>	Union du Maghreb arabe
<b>UNASUR</b>	Union des nations sud-américaines
<b>ZLEA</b>	Zone de libre-échange des Amériques





## LISTE DES TABLEAUX

- Tableau 01 : Structure des échanges commerciaux dans le monde
- Tableau 02 : Structure du compte des biens et services de 2001 à 2012
- Tableau 03 : Evolution des échanges en valeur de 2001 à 2012
- Tableau 04 : Evolution des échanges en volume de 2001 à 2012
- Tableau 05 : Evolution des principaux indicateurs des échanges du Burkina Faso
- Tableau 06 : Structures en pourcentage des exportations en valeur par section CGCE
- Tableau 07 : Structures en pourcentage des importations en valeur par section CGCE
- Tableau 08 : Top dix des produits exportés 2008 - 2012
- Tableau 09 : Top dix des produits importés 2008 - 2012
- Tableau 10 : Cinq principaux clients du Burkina Faso en valeur en 2012
- Tableau 11 : Cinq principaux fournisseurs du Burkina Faso en valeur en 2012
- Tableau 12 : Exportations du Burkina Faso par zone économique entre 2008 - 2012
- Tableau 13 : Importations du Burkina Faso par zone économique entre 2008 - 2012
- Tableau 14 : Balance Commerciale du Burkina Faso par zone économique entre 2008 - 2012
- Tableau 15 : Evolution des indices Laspeyres des quantités à l'exportation de 2007 à 2012 par produits (base 100 en 2007)
- Tableau 16 : Evolution des indices Paasche des prix à l'exportation de 2007 à 2012 par produits (base 100 en 2007)
- Tableau 17 : Evolution des indices Laspeyres des quantités à l'importation de 2007 à 2012 par produits (base 100 en 2007)
- Tableau 18 : Evolution des indices Paasche des prix à l'importation de 2007 à 2012 par produits (base 100 en 2007)
- Tableau 19 : Vingt principaux partenaires commerciaux du Burkina Faso en 2012 en valeurs
- Tableau 20 : Statistiques des exportations par pays (2003-2012) en valeur
- Tableau 21 : Statistiques des importations par pays (2003-2012) en valeur
- Tableau 22 : Statistiques de la balance commerciale par pays (2003-2012) en valeur
- Tableau 23 : Part contributive des sections CTCI dans les exportations en 2012 en valeur
- Tableau 24 : Part contributive des sections CTCI dans les importations en 2012 en valeur

## LISTE DES FIGURES

- Figure 01 : Evolution en valeurs des exportations et des importations depuis 2001
- Figure 02 : Solde commercial depuis 2001 en milliards de FCFA
- Figure 03 : Structure en % des exportations en valeur selon les principaux produits 2001-2012
- Figure 04 : Structure en % des importations en valeur selon les principaux produits 2001-2012
- Figure 05 : Evolution mensuelle des exportations 2010-2012
- Figure 06 : Evolution mensuelle des importations 2010-2012
- Figure 07 : Evolution mensuelle du solde commercial 2010-2012



## AVANT-PROPOS

L'institut national de la statistique et de la démographie (INSD) a le plaisir de mettre à la disposition des utilisateurs, un document retraçant la situation annuelle du commerce extérieur du Burkina en 2012.

Connaître la situation du commerce international du Burkina Faso, c'est avoir une vue détaillée sur les besoins, les sources d'approvisionnement et la destination de la production locale. Ce document offre aux utilisateurs des statistiques du commerce extérieur des indicateurs clés pour cerner la structure des échanges extérieurs du pays au titre de l'année 2012. Il présente une évolution globale des échanges depuis 2001 en général afin de donner aussi une lecture dynamique aux utilisateurs.

Il s'intéresse aux flux commerciaux de biens échangés par le Burkina Faso. Pour la prise en compte des flux en volume, l'unité de masse est la tonne. Pour ce qui concerne les flux en valeur, l'unité de valeur est le million ou milliard de FCFA. Les exportations sont exprimées en valeur Fab (Franco à bord) qui est le prix du produit à la sortie du pays et les importations en valeur Caf (Coûts assurance fret), le coût de la marchandise à son entrée dans le territoire, y compris les charges d'assurance et de fret.

L'Institut national de la statistique et de la démographie travaille à faciliter l'accès aux données du commerce extérieur par les différents utilisateurs et ce document s'inscrit dans ce cadre. En espérant que ce document réponde à vos attentes, mes services restent à la disposition de l'ensemble des utilisateurs pour toutes autres informations complémentaires.

Le Directeur général

**Pr Banza Baya**

Chevalier de l'Ordre des Palmes Académiques



# I. SOURCES DE DONNEES POUR LES STATISTIQUES DU COMMERCE EXTERIEUR

Les statistiques du commerce extérieur de marchandises peuvent être définies comme étant «une représentation globale chiffrée du trafic transfrontalier des flux de marchandises en importation et en exportation résultant d'une consolidation des informations provenant de diverses sources».

Pratiquement, les statistiques du commerce extérieur sont élaborées à partir des déclarations douanières, produites par la Direction de l'informatique et des statistiques (DIS) de la Direction générale des douanes du Burkina Faso.

Le fichier de déclarations douanières, lorsqu'il est mis à la disposition des services de l'INSD, est traité avec le logiciel Eurotrace, système de gestion des bases de données qui comprend plusieurs modules (Dbms, Editor et Comext) permettant l'intégration, la gestion et le traitement des données ainsi que leur restitution sous des formats spécifiques.

## II. ETAT DU COMMERCE DANS LE MONDE EN 2012<sup>1</sup>

L'année 2012 a été particulièrement marquée par l'aggravation de la crise européenne ainsi que par le retour de la récession au Japon et le ralentissement des économies émergentes, notamment chinoise. Au total, la croissance mondiale a sensiblement décéléré en 2012. Elle a atteint 2,9% (après 3,7% en 2011), un taux inférieur à la moyenne de longue période (3,3 % l'an de 1973 à 2007). Elle pourrait toutefois avoir atteint un palier bas.

La part de l'Afrique dans les échanges mondiaux demeure très faible et stagne autour de 3%. En 2012, les exportations du continent sont estimées à 630 milliards de dollars US contre 594 milliards de dollars US, soit une hausse de 6,1%. Les importations quant à elle augmentent de 30,6%, variant de 467 milliards de dollars US à 610 milliards de dollars US.

**Tableau 01 : Aperçu de la structure des échanges commerciaux dans le monde (en milliards de \$ US)**

Flux	1993		2003		2011		2012	
	Monde	Afrique	Monde	Afrique	Monde	Afrique	Monde	Afrique
Importations	3 786	99	7 695	165	15 077	467	18 188	610
Exportations	3 676	93	7 377	179	17 816	594	17 930	630
Total des échanges	7 462	192	15 072	344	32 893	1 061	36 118	1 240
% Afrique dans le Monde		2,6%		2,3%		3,2%		3,4%

Source : Rapport sur le commerce mondial 2013, 2012 OMC

## III.ECONOMIE DU BURKINA FASO EN 2012

Le Burkina Faso est un pays à faible revenu (660 dollars US par habitant en 2012) et aux ressources naturelles limitées. Avec un taux de croissance démographique moyen de 3%, sa population était estimée à 16,6 millions d'habitants en 2012.

L'économie du Burkina est dépendante de la production agricole, des exportations d'or (dont la production a atteint un niveau record au cours des trois dernières années) et de celles de coton (longtemps le principal produit d'exportation). Le pays reste vulnérable aux chocs exogènes comme une mauvaise pluviométrie, les crises financières et pétrolières internationales.

<sup>1</sup> Voir Organisation mondiale du commerce, rapport sur le commerce mondial en 2012 et 2013

Grâce à une bonne gestion économique, le Burkina Faso a maintenu un taux de croissance moyen de plus de 5,5 % par an sur la période 2001-2012, un taux d'inflation de 3% et un déficit budgétaire également de l'ordre de 3%, ce qui est conforme aux critères de convergence de l'Union économique et monétaire ouest africaine (UEMOA).

L'année 2012 a été marquée par une reprise de la croissance qui s'est située à 9% essentiellement grâce au boom minier et à de bonnes récoltes de coton du fait de conditions météorologiques favorables.

Le taux de pauvreté au Burkina était estimé à 46% en 2009 et le pays occupait en 2012 la 183<sup>ème</sup> place (sur 186) du classement IDH (Indice de développement humain).

**Tableau 02 : Structure du compte des biens et services de 2001 à 2012 (en milliards de FCFA)**

	2001	2002	2003	2004	2005	2006
Production de biens et services	2 967,1	3 170,7	3 457,5	3 686,8	4 142,2	4 453,7
Importations de biens et services	476,8	484,8	538,3	659,5	743,2	772,0
Taxes nettes sur les produits	141,3	160,7	178,7	215,1	275,9	243,8
<b>Total des ressources</b>	<b>3 585,2</b>	<b>3 816,2</b>	<b>4 174,4</b>	<b>4 561,3</b>	<b>5 161,3</b>	<b>5 469,5</b>
Consommations intermédiaires	1 030,9	1 097,1	1 191,8	1 345,7	1 536,7	1 656,2
Consommation finale	1 982,6	2 122,2	2 248,9	2 372,3	2 649,5	2 831,5
<i>Privée</i>	1 540,2	1 648,9	1 763,2	1 841,3	2 079,9	2 172,2
<i>Publique</i>	442,4	473,3	485,7	531,0	569,6	659,3
Formation brute de capital fixe	365,6	378,4	444,4	496,9	567,3	584,4
<i>Privée</i>	169,4	200,6	239,9	256,0	301,4	279,5
<i>Publique</i>	196,2	177,8	204,5	240,9	265,9	304,9
Variation de stocks	11,8	13,4	76,4	56,8	127,0	50,5
Exportations de biens et services	194,4	205,0	212,9	289,6	280,8	346,8
<b>Total des emplois</b>	<b>3 585,2</b>	<b>3 816,2</b>	<b>4 174,4</b>	<b>4 561,3</b>	<b>5 161,3</b>	<b>5 469,5</b>

	2007	2008	2009	2010	2011	2012*
Production de biens et services	4 640,0	5 558,0	5 851,4	6 614,6	7 550,2	7 960,6
Importations de biens et services	807,2	987,3	1 095,5	1 316,0	1 697,5	1 876,1
Taxes nettes sur les produits	271,3	298,0	353,3	384,2	456,6	305,3
<b>Total des ressources</b>	<b>5 718,6</b>	<b>6 843,4</b>	<b>7 300,3</b>	<b>8 314,8</b>	<b>9 704,3</b>	<b>10 142,0</b>
Consommations intermédiaires	1 673,5	2 116,6	2 262,9	2 544,9	2 982,3	2 789,8
Consommation finale	2 988,2	3 409,3	3 566,1	3 716,6	4 031,2	4 325,3
<i>Privée</i>	2 214,1	2 608,6	2 711,2	2 798,6	3 001,5	3 329,0
<i>Publique</i>	774,1	800,7	854,9	918,0	1 029,7	996,2
Formation brute de capital fixe	687,9	772,0	887,4	1 014,3	1 284,8	964,8
<i>Privée</i>	294,6	350,2	409,0	464,5	642,1	529,8
<i>Publique</i>	393,3	421,7	478,4	549,8	642,7	435,0
Variation de stocks	26,7	176,0	86,7	108,0	79,6	556,8
Exportations de biens et services	342,4	369,6	497,2	930,9	1 326,4	1 505,2
<b>Total des emplois</b>	<b>5 718,6</b>	<b>6 843,4</b>	<b>7 300,3</b>	<b>8 314,8</b>	<b>9 704,3</b>	<b>10 142,0</b>

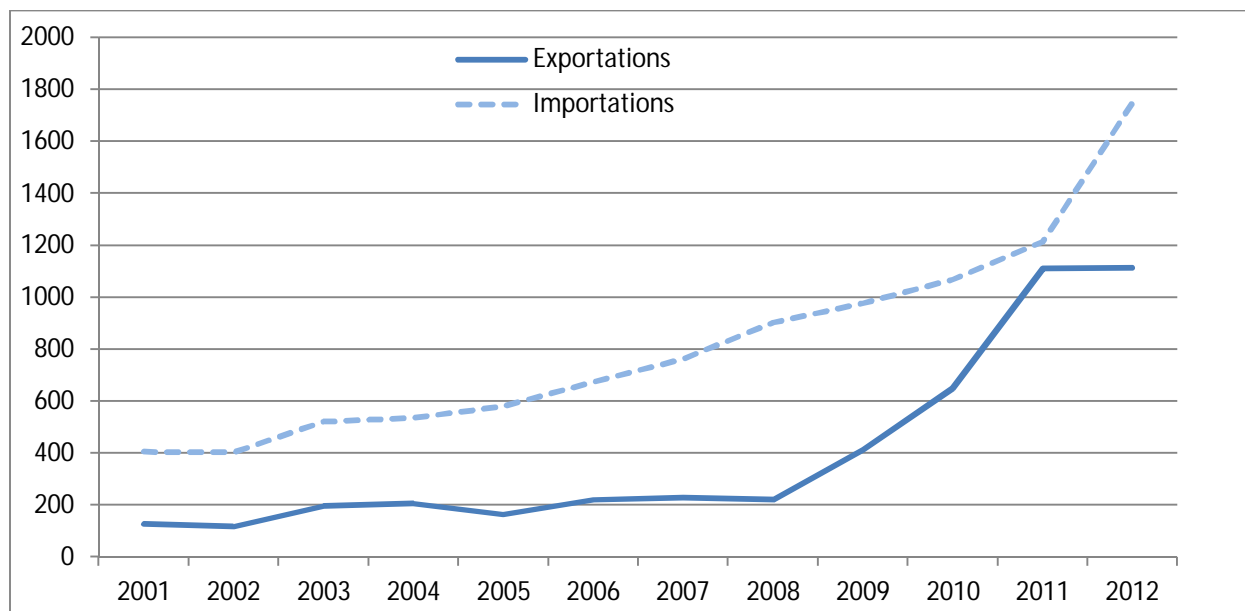
Source: INSD\_DSSE\_SCN

\* Estimation DPAM

## IV. COMMERCE EXTERIEUR DU BURKINA FASO DE 2001 A 2012

Le commerce extérieur du Burkina Faso présente un solde structurellement déficitaire. L'écart entre les exportations et les importations s'est accru au fil du temps, mais semble s'atténuer à partir de 2009.

**Figure 01 : Evolution des exportations et des importations depuis 2001 (en milliards de FCFA)**



Source: INSD\_DSSE\_SSE

En 2011, le solde commercial est estimé à -130,6 milliards contre -417 milliards en 2010. Cependant, au cours de l'année 2012, le solde bat un record, se dégradant largement à nouveau (-635,7 milliards) soit une dépréciation de 23,0%. Les exportations stagnent par rapport à son niveau de 2011, passant de 1 110,5 à 1 111,5 milliards FCFA. Les importations connaissent une croissance annuelle historique. Elles sont passées de 1 747,2 milliards FCFA à 1 241,0 milliards FCFA, soit une forte progression de 43,9%.

**Tableau 03 : Evolution des échanges en valeur de 2001 à 2012 (en milliards FCFA)**

	2001	2002	2003	2004	2005	2006
Importations	404,4	402,2	520,5	534,7	580,3	674,5
Exportations	126,3	118,0	195,9	206,6	164,2	221,0
Total des échanges	530,7	520,2	716,4	741,3	744,5	895,5
Balance commerciale	-278,1	-284,2	-324,6	-328,1	-416,1	-453,5

	2007	2008	2009	2010	2011	2012
Importations	761,4	902,8	977,0	1 067,3	1 214,0	1 747,2
Exportations	227,5	221,1	411,5	650,3	1 110,4	1 111,5
Total des échanges	988,9	1 123,9	1 388,5	1 717,5	2 324,4	2 858,7
Balance commerciale	-533,9	-681,8	-565,5	-417,0	-103,6	-635,7

Source : INSD\_DSSE\_SSE

**Tableau 04 : Evolution des échanges en volume de 2001 à 2012 (en milliers de tonnes)**

	2001	2002	2003	2004	2005	2006
Importations	1 365,1	1 484,2	1 904,1	1 755,1	1 956,9	2 189,6
Exportations	317,5	335,3	428,7	471,8	511,4	666,0
Total des échanges	1 682,6	1 819,5	2 332,8	2 226,9	2 468,3	2 855,6
Balance commerciale	-1 047,6	-1 148,9	-1 475,4	-1 283,3	-1 445,5	-1 523,6

	2007	2008	2009	2010	2011	2012
Importations	2 311,6	2 410,2	2 441,6	2 720,2	2 991,0	3 972,8
Exportations	620,3	434,1	532,6	556,6	692,3	592,9
Total des échanges	2 931,9	2 844,3	2 974,2	3 276,8	3 683,3	4 565,7
Balance commerciale	-1 691,3	-1 976,1	-1 909,0	-2 163,6	-2 298,7	-3 379,9

Source : INSD\_DSSE\_SSE

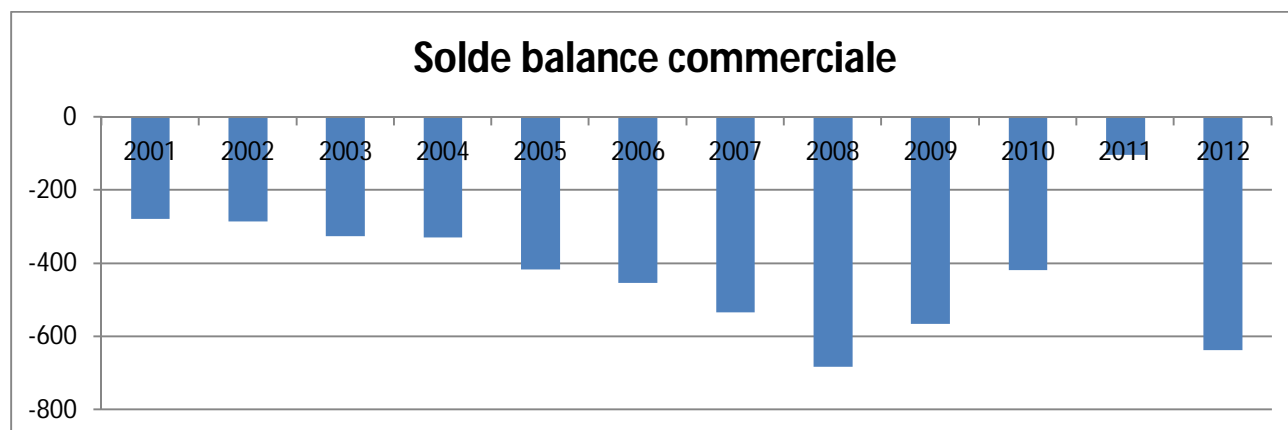
**Tableau 05 : Evolution des principaux indicateurs des échanges du Burkina Faso**

Année	Exportations (variation en %)	Importations (variation en %)	Solde (en milliards FCFA)	Taux de couverture (en %)
2001	8,4	14,7	-278,1	31,2
2002	-6,6	-0,5	-284,2	29,3
2003	66,0	29,4	-324,6	37,6
2004	5,5	2,7	-328,1	38,7
2005	-20,6	8,5	-416,0	28,3
2006	34,6	16,2	-453,5	32,8
2007	2,9	12,9	-533,9	29,9
2008	-2,8	18,6	-681,8	24,5
2009	86,1	8,2	-565,5	42,1
2010	58,0	9,2	-417,0	60,9
2011	70,8	13,8	-103,6	91,5
2012	0,1	43,9	-635,7	63,6

Source: INSD\_DSSE\_SSE

La figure 02 ci-dessous illustre bien l'ampleur du déficit de la balance commerciale du Burkina Faso depuis 2001.

**Figure 02 : Solde de la balance commerciale depuis 2001 (en milliards de FCFA)**



Source: INSD\_DSSE\_SSE



## V. STRUCTURE DES ECHANGES ENTRE 2001 et 2012

Près de neuf dixièmes des exportations concernent les produits utilisés pour l'approvisionnement industriel. Ces produits sont principalement l'or non monétaire et le coton, matières premières non transformées, dénotant d'une faiblesse du tissu industriel national ou de sa compétitivité. Un niveau de développement industriel plus élevé pourrait non seulement contribuer à transformer ces produits localement et accroître leur valeur ajoutée à l'exportation, mais aussi permettre de disposer sur le marché local de produits de consommation substituables aux importations.

Les tableaux 06 et 07 donnent la structure des exportations et des importations de marchandises du pays.

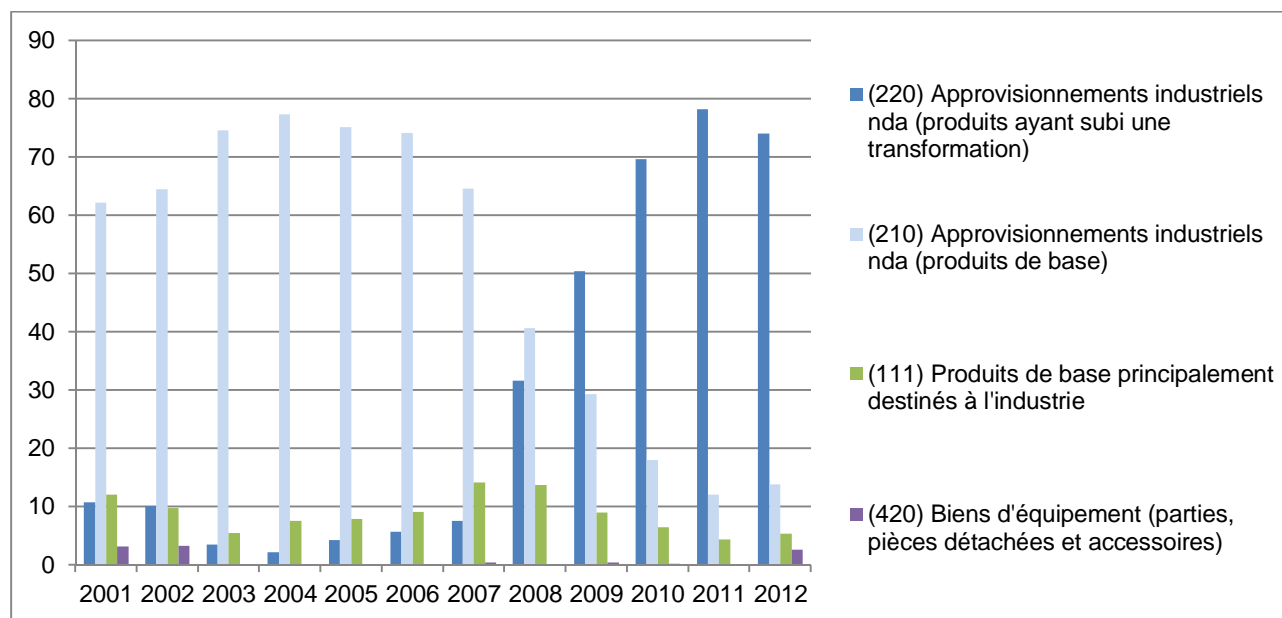
**Tableau 06 : Structures des exportations en valeurs par section CGCE (en %)**

Code	LIBELLES	2001	2002	2003	2004	2005	2006
111	Produits de base principalement destinés à l'industrie	12,0	9,7	5,5	7,5	7,9	9,1
112	Produits de base principalement destinés à la consommation des ménages	1,6	1,6	3,1	2,8	2,6	1,8
121	Produits ayant subi une transformation principalement destinés à l'industrie	2,9	3,0	2,4	1,3	1,0	2,1
122	Produits ayant subi une transformation, principalement destinés à la consommation des ménages	1,9	0,6	0,5	1,7	2,4	1,4
210	Approvisionnements industriels nda (produits de base)	62,2	64,5	74,6	77,3	75,1	74,1
220	Approvisionnements industriels nda (produits ayant subi une transformation)	10,7	10,1	3,5	2,2	4,3	5,7
322	Produits ayant subi une transformation (autres)	0,0	0,0	0,1	0,0	0,0	0,1
410	Machines et autres biens d'équipement (à l'exclusion du matériel de transport)	0,0	0,0	2,5	1,8	0,8	1,1
420	Biens d'équipement (parties, pièces détachées et accessoires)	3,1	3,3	0,1	0,0	0,1	0,1
510	Automobiles pour le transport des personnes	0,2	0,3	0,3	0,7	0,2	0,1
521	Autre matériel de transport destiné à l'industrie	0,5	0,3	0,6	0,4	0,6	0,4
522	Autre matériel de transport non destiné à l'industrie	0,8	1,2	0,0	0,0	0,1	0,0
530	Parties, pièces détachées et accessoires (de matériel de transport)	0,0	0,1	0,5	0,2	0,2	0,2
610	Biens de consommation non désignés ailleurs (durables)	0,4	0,4	0,5	0,5	0,6	0,5
620	Biens de consommation non désignés ailleurs (semi-durables)	0,4	0,7	1,1	0,4	1,8	1,5
630	Biens de consommation non désignés ailleurs (non durables)	1,4	2,4	4,7	3,1	2,2	1,8
700	Biens non désignés ailleurs	1,8	1,9	0,0	0,0	0,0	0,0
<b>Total</b>		<b>100</b>	<b>100</b>	<b>100</b>	<b>100</b>	<b>100</b>	<b>100</b>

Code	LIBELLES	2007	2008	2009	2010	2011	2012
111	Produits de base principalement destinés à l'industrie	14,1	13,7	9,0	6,5	4,4	5,3
112	Produits de base principalement destinés à la consommation des ménages	1,9	2,4	1,2	1,6	3,2	2,1
121	Produits ayant subi une transformation principalement destinés à l'industrie	1,0	0,4	0,1	0,1	0,0	0,0
122	Produits ayant subi une transformation, principalement destinés à la consommation des ménages	1,0	2,4	0,9	0,6	0,2	0,2
210	Approvisionnement industriels nda (produits de base)	64,6	40,6	29,3	18,0	12,0	13,8
220	Approvisionnement industriels nda (produits ayant subi une transformation)	7,6	31,6	50,4	69,7	78,2	74,0
322	Produits ayant subi une transformation (autres)	0,0	0,0	0,0	0,0	0,0	0,0
410	Machines et autres biens d'équipement (à l'exclusion du matériel de transport)	2,8	2,3	2,6	1,0	0,5	0,0
420	Biens d'équipement (parties, pièces détachées et accessoires)	0,4	0,1	0,4	0,2	0,1	2,6
510	Automobiles pour le transport des personnes	0,3	0,3	0,3	0,1	0,0	0,2
521	Autre matériel de transport destiné à l'industrie	1,1	1,7	0,4	0,1	0,3	0,2
522	Autre matériel de transport non destiné à l'industrie	0,0	0,1	0,2	0,0	0,0	0,4
530	Parties, pièces détachées et accessoires (de matériel de transport)	0,2	0,1	0,5	0,5	0,3	0,0
610	Biens de consommation non désignés ailleurs (durables)	0,6	0,5	0,4	0,7	0,1	0,4
620	Biens de consommation non désignés ailleurs (semi-durables)	2,2	1,3	1,3	0,3	0,3	0,2
630	Biens de consommation non désignés ailleurs (non durables)	2,2	2,2	1,2	0,7	0,4	0,3
700	Biens non désignés ailleurs	0,0	0,0	1,7	0,0	0,0	0,3
<b>Total</b>		<b>100</b>	<b>100</b>	<b>100</b>	<b>100</b>	<b>100</b>	<b>100</b>

Source : INSD\_DSSE\_SSE

**Figure 03 : Structure des exportations en valeurs selon les principaux produits entre 2001 et 2012 (en %)**



Source: INSD\_DSSE\_SSE

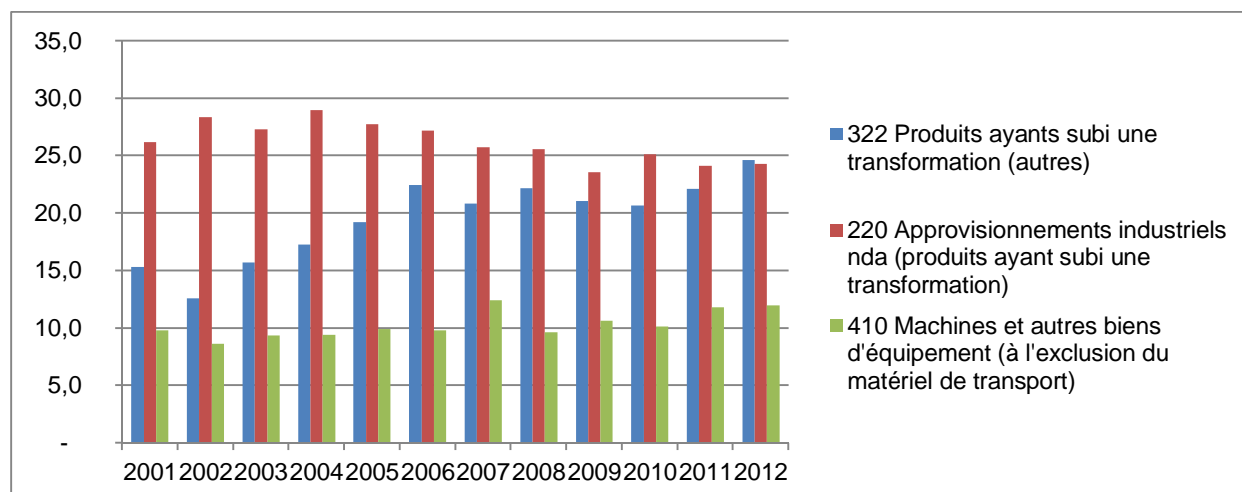
**Tableau 07 : Structures des importations en valeurs par section CGCE (en %)**

Code	LIBELLES	2001	2002	2003	2004	2005	2006
111	Produits de base principalement destinés à l'industrie	1,0	0,7	0,6	0,5	0,3	0,5
112	Produits de base principalement destinés à la consommation des ménages	1,6	1,4	1,0	0,9	0,9	0,9
121	Produits ayant subi une transformation principalement destinés à l'industrie	3,5	3,4	3,0	2,1	3,3	3,1
122	Produits ayant subi une transformation, principalement destinés à la consommation des ménages	14,2	14,4	11,1	9,6	10,8	9,8
210	Approvisionnements industriels nda (produits de base)	2,3	1,2	1,2	1,0	0,9	1,0
220	Approvisionnements industriels nda (produits ayant subi une transformation)	26,2	28,4	27,3	29,0	27,8	27,2
322	Produits ayant subi une transformation (autres)	15,3	12,6	15,7	17,3	19,2	22,5
410	Machines et autres biens d'équipement (à l'exclusion du matériel de transport)	9,8	8,6	9,4	9,4	9,9	9,8
420	Biens d'équipement (parties, pièces détachées et accessoires)	3,5	4,9	5,4	5,6	5,0	5,1
510	Automobiles pour le transport des personnes	4,3	4,2	4,4	4,1	3,8	3,5
521	Autre matériel de transport destiné à l'industrie	2,0	1,8	2,3	2,1	2,3	2,0
522	Autre matériel de transport non destiné à l'industrie	2,7	3,2	3,9	2,8	2,2	1,5
530	Parties, pièces détachées et accessoires (de matériel de transport)	3,1	2,9	2,4	1,7	2,1	2,1
610	Biens de consommation non désignés ailleurs (durables)	0,8	0,8	0,8	1,2	1,2	0,7
620	Biens de consommation non désignés ailleurs (semi-durables)	2,7	2,8	3,4	3,2	2,8	3,0
630	Biens de consommation non désignés ailleurs (non durables)	7,1	8,7	8,1	9,4	7,5	7,3
700	Biens non désignés ailleurs	0,1	0,1	0,1	0,0	0,0	0,0
<b>Total</b>		<b>100</b>	<b>100</b>	<b>100</b>	<b>100</b>	<b>100</b>	<b>100</b>

Code	LIBELLES	2007	2008	2009	2010	2011	2012
111	Produits de base principalement destinés à l'industrie	1,4	1,8	1,2	1,0	1,2	0,9
112	Produits de base principalement destinés à la consommation des ménages	0,7	0,7	0,6	0,5	0,4	0,3
121	Produits ayant subi une transformation principalement destinés à l'industrie	2,8	2,4	2,7	2,6	2,4	2,3
122	Produits ayant subi une transformation, principalement destinés à la consommation des ménages	8,8	9,2	8,6	8,3	9,2	8,4
210	Approvisionnements industriels nda (produits de base)	1,3	0,9	0,9	1,3	1,5	0,8
220	Approvisionnements industriels nda (produits ayant subi une transformation)	25,7	25,6	23,6	25,1	24,1	24,3
322	Produits ayant subi une transformation (autres)	20,8	22,2	21,1	20,7	22,1	24,7
410	Machines et autres biens d'équipement (à l'exclusion du matériel de transport)	12,4	9,6	10,7	10,1	11,8	12,0
420	Biens d'équipement (parties, pièces détachées et accessoires)	5,7	4,4	5,8	5,3	4,1	6,0
510	Automobiles pour le transport des personnes	3,4	3,5	3,7	3,7	3,4	2,8
521	Autre matériel de transport destiné à l'industrie	1,7	2,6	3,7	3,5	2,9	3,5
522	Autre matériel de transport non destiné à l'industrie	1,9	2,1	1,9	2,5	2,7	2,2
530	Parties, pièces détachées et accessoires (de matériel de transport)	2,0	2,2	2,6	2,7	2,2	2,9
610	Biens de consommation non désignés ailleurs (durables)	0,8	0,8	0,7	0,9	0,6	0,5
620	Biens de consommation non désignés ailleurs (semi-durables)	2,9	3,1	3,4	3,7	2,9	2,4
630	Biens de consommation non désignés ailleurs (non durables)	7,5	8,7	8,4	7,9	8,3	6,1
700	Biens non désignés ailleurs	0,2	0,2	0,4	0,3	0,2	0,0
<b>Total</b>		<b>100</b>	<b>100</b>	<b>100</b>	<b>100</b>	<b>100</b>	<b>100</b>

Source : INSD\_DSSE\_SSE

**Figure 04 : Structure des importations en valeurs selon les principaux produits entre 2001 et 2012 (en %)**



Source: INSD\_DSSE\_SSE

## VI. PRINCIPAUX PRODUITS EXPORTES ENTRE 2008 ET 2012

L'or non monétaire reste de loin en 2012 le principal produit d'exportation du Burkina Faso et ce depuis 2009. Il a contribué à hauteur de 72,5 % des exportations équivalent à une valeur de 805,7 milliards de FCFA. Cependant, les exportations d'or enregistrent une baisse de 46,4 milliards de FCFA, soit -5% en valeur relative entre 2011 et 2012.

Le coton conserve la seconde place depuis 2009 dans les produits d'exportation pourvoyeurs de devises au Burkina Faso. En effet, en 2012, avec un volume de 183,6 milliers de tonnes (contre 158,0 milliers de tonnes en 2011) pour un montant de 149,9 milliards de FCFA (contre 125,6 milliards de FCFA en 2011), il ne représente que de 13,5% (contre 11,3%, en 2011) des recettes totales d'exportation. Ces recettes sont en hausse par rapport à 2011 et 2010.

Les graines de sésame avec 45 milliards de FCFA arrivent derrière le coton en 2012 et prennent la place des fruits à coques (sauf les fruits oléagineux) frais ou secs. Ils contribuent respectivement aux recettes d'exportations à hauteur de 4% et 1,5%.

**Tableau 08 : Top dix des produits exportés de 2008 à 2012 (en milliards de FCFA)**

	2008	2009	2010	2011	2012
Or et alliages d'or à usage non monétaire	55,6	190,3	438,7	852,2	805,7
Coton (non compris les linters) en masse	87,9	117,3	110,3	125,6	149,9
Graines de sésame	11,0	22,4	27,8	27,2	45,0
Noix de cajou fraîches ou sèches, même sans leurs coques ou décortiquées	1,4	1,3	3,8	29,1	16,7
Groupes électrogènes à moteurs à explosion ou à combustion interne, à piston	0,0	0,2	0,2	0,3	15,4
Farines de graines et de fruits oléagineux, non déshuilés, sauf celle de moutarde	7,5	6,0	7,3	14,9	10,2
Avocats, mangues, goyaves et mangoustes, frais ou secs	2,0	1,6	2,6	2,5	3,1
Tourteaux et autres résidus solides de graines de coton	1,3	2,0	2,3	1,3	2,9
Parties et pièces détachées, nda	0,0	0,0	0,8	1,6	2,3
Cigarettes	4,3	3,7	3,6	3,1	2,0

Source : INSD\_DSSE\_SSE

## VII. PRINCIPAUX PRODUITS IMPORTES ENTRE 2008 ET 2012

Au cours de l'année 2012, les « huiles lubrifiantes, autres huiles lourdes et préparations de pétrole » sont restées le premier produit importé par le Burkina Faso. En effet, avec une valeur de 403,5 milliard de FCFA (contre 253,3 milliard de FCFA en 2011), elles représentent 23,1% (contre 20,9% en 2011) de la valeur totale des biens importés. Elles sont suivies de très loin par les médicaments pour la médecine humaine ou vétérinaire avec 2,9% des importations pour un montant de 50,1 milliards de FCFA. Ensuite viennent les voitures automobiles à tous moteurs pour le transport des personnes avec 2,8% des importations. Les ciments hydrauliques (2,7%), les motocycles et vélocipèdes avec moteur auxiliaires avec ou sans side-car (2,4%) se succèdent par la suite.

**Tableau 09 : Top dix des produits importés de 2008 à 2012 (en milliards de FCFA)**

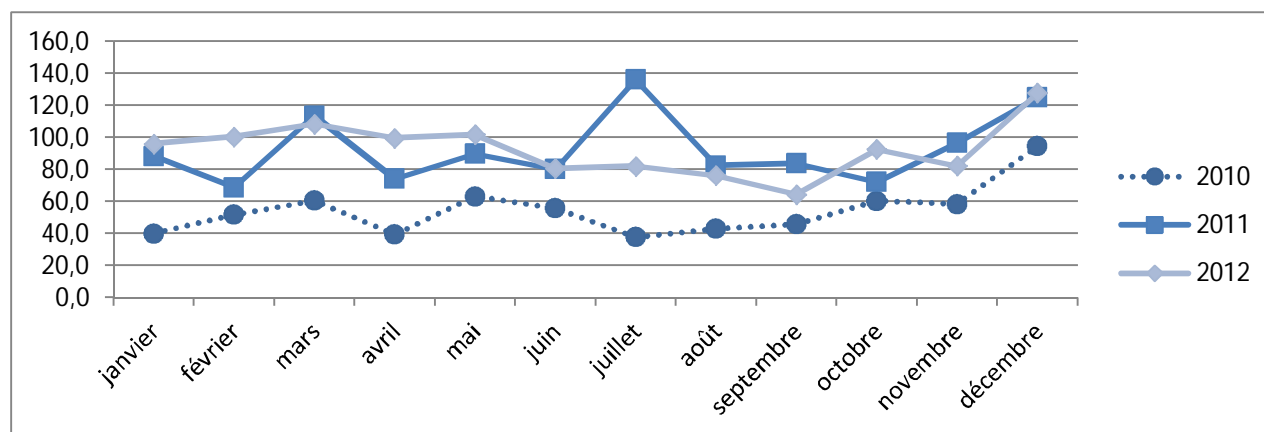
	2008	2009	2010	2011	2012
Huiles lubrifiantes et autres huiles lourdes de pétrole ou de minéraux bitumeux	188,1	197,0	210,2	253,3	403,5
Toxines, cultures de micro-organismes contenant d'autres substances	33,8	40,1	39,0	52,9	50,8
Voitures automobiles à tous moteurs pour le transport des personnes	31,9	36,0	39,4	40,9	48,1
Ciments hydrauliques	31,0	32,7	36,5	34,6	47,5
Motocycles et vélocipèdes avec moteur auxiliaires avec ou sans side-car	14,7	27,7	18,0	18,0	41,6
Engrais, nda, contenant les trois éléments fertilisants: azote, phosphore	19,8	13,9	14,2	23,1	41,5
Motocycles et vélocipèdes avec moteur auxiliaires avec ou sans side-car	17,7	18,1	25,4	30,9	36,6
Brisures de riz	15,5	11,4	16,4	24,8	32,7
Appareils électriques pour la téléphonie et la télégraphie par fil	9,5	9,0	11,5	20,7	27,9
Propane et butane liquéfiés	11,7	8,7	10,3	14,7	26,1

Source : INSD\_DSSE\_SSE

## VIII. EVOLUTION MENSUELLE DES ECHANGES EN 2012

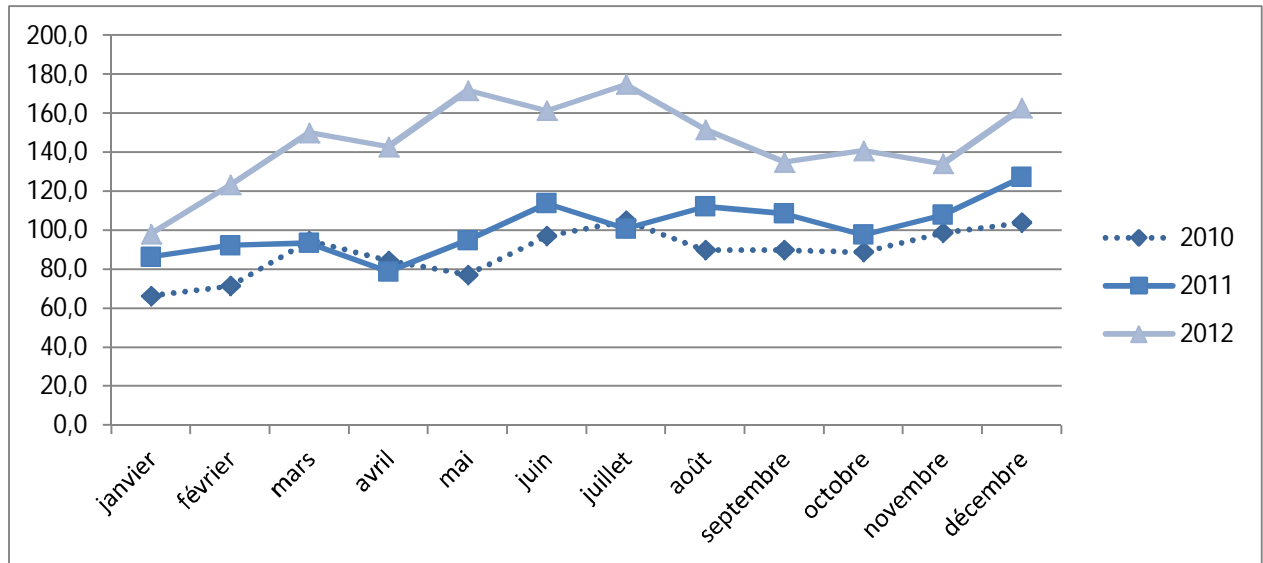
Les échanges globaux ont varié en dent de scie au cours des différents mois de l'année 2012. La moyenne mensuelle observée pour les exportations est de 92,6 milliards de FCFA (92,5 milliards de FCFA en 2011) contre 145,6 milliards de FCFA (101,2 milliards de FCFA en 2011) pour les importations. On observe une stagnation des exportations et une tendance générale à la hausse des importations du Burkina Faso en 2012. Ceci entraîne une forte détérioration de la balance commerciale.

**Figure 05 : Evolution mensuelle des exportations de 2010 à 2012 (en milliards de FCFA)**



Source : INSD\_DSSE\_SSE

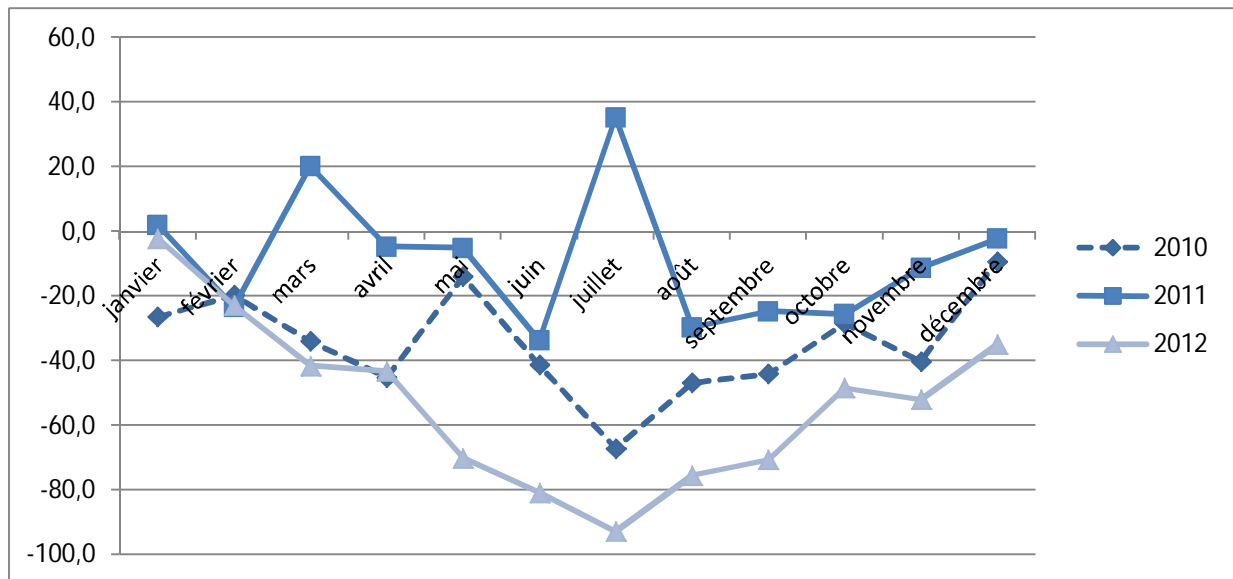
**Figure 06 : Evolution mensuelle des importations de 2010 à 2012 (en milliards de FCFA)**



Source : INSD\_DSSE\_SSE

Ainsi, dans l'ensemble, on relève une détérioration du solde commercial mensuel au cours de l'année 2012 beaucoup plus importante. Les importations ont connu des hausses record au fil des mois, tandis que les recettes d'exportations stagnent globalement.

**Figure 07 : Evolution mensuelle du solde commercial de 2010 à 2012 (en milliards de FCFA)**



Source : INSD\_DSSE\_SSE

## IX. PARTENAIRES COMMERCIAUX DU BURKINA FASO

Le Burkina Faso entretient des échanges commerciaux avec des partenaires très diversifiés sur une multitude de produits. En 2012, le solde commercial avec ces derniers a généralement été déficitaire comme le montre le tableau 22 en annexe.

### Principaux partenaires à l'exportation

En 2012, les cinq principaux clients du Burkina Faso classés par ordre croissant des échanges en valeur sont : la Suisse, l'Afrique du Sud, la Côte d'Ivoire, le Togo et le Ghana. Le tableau ci-dessous résume les principaux produits exportés par le Burkina Faso vers chacun des cinq principaux partenaires commerciaux.

**Tableau 10: Cinq principaux clients du Burkina Faso en valeur en 2012**

Principaux produits exportés	Pays	Rang 2008	Rang 2009	Rang 2010	Rang 2011	Rang 2012
Or non monétaire ; Coton en masse	Suisse	1	1	1	1	1
Or non monétaire	Afrique du Sud	29	21	2	2	2
Coton en masse; Fruits à coques, frais ou secs ; Graines de sésame	Côte d'Ivoire	2	3	3	3	3
Coton; Huiles végétales fixes nda; Fruits frais ou secs nda ;	Togo	3	2	6	4	4
Coton en masse; Fruits frais ou secs, nda	Ghana	6	5	10	5	5

Source: INSD\_DSSE\_SSE

### Principaux partenaires à l'importation

En 2012, les cinq principaux fournisseurs du Burkina Faso classés par ordre croissant des échanges en valeur sont : la Côte d'Ivoire, la Chine, la France, le Royaume Uni et les Etats Unis. Le tableau ci-dessous résume les principaux produits importés par le Burkina Faso de chacun de ses cinq principaux partenaires commerciaux.

**Tableau 11: Cinq principaux fournisseurs du Burkina Faso en valeur en 2012**

Principaux produits exportés	Pays	Rang 2008	Rang 2009	Rang 2010	Rang 2011	Rang 2012
Combustibles minéraux, huiles minérales	Côte d'Ivoire	1	1	1	1	1
Voitures automobiles, tracteurs, cycles et autres véhicules	Chine (République pop.)	29	21	2	2	2
Combustibles minéraux, huiles minérales; Réacteurs nucléaires, chaudières, machines; Voitures automobiles, tracteurs, cycles et autres véhicules ; Produits pharmaceutiques	France	2	3	3	3	3
Combustibles minéraux, huiles minérales;	Royaume-Uni (Grande Bretagne)	3	2	6	4	4
Voitures automobiles, tracteurs, cycles et autres véhicules; Réacteurs nucléaires, chaudières, machines;	Etats-Unis d'Amérique (y c. Porto Rico)	6	5	10	5	5

Source: INSD\_DSSE\_SSE

## X. COMMERCE EXTERIEUR PAR ZONE ECONOMIQUE

A l'exportation, la CEDEAO et la SADC sont respectivement le premier et le deuxième partenaire commercial du Burkina Faso en 2012 avec plus de 100,0 milliards de FCFA de produits importés. Les exportations de coton, de fruits et d'huile ont permis d'être classée premier partenaire commercial. Au niveau de la SADC, c'est l'exportation de l'or vers l'Afrique du Sud, siège de certaines compagnies minières opérant au Burkina Faso qui domine toujours. La Zone euro arrive en troisième position avec 67,1 milliards de FCFA. Cependant, la Suisse, pays européen n'appartenant pas à la Zone euro, est de loin le premier pays importateur des produits burkinabè, comme le montre le tableau 12, ci-dessous.

A l'importation, la Zone euro de l'Union européenne reste la principale zone économique avec laquelle le Burkina Faso a le plus échangé en 2012 avec 554,8 milliards de FCFA de produits exportés. Elle fournit les « combustibles minéraux et huiles minérales », les « réacteurs nucléaires, chaudières, machines », les « produits pharmaceutiques », les céréales et autres appareils électriques.

**Tableau 12 : Exportations du Burkina Faso par zone économique de 2008 à 2012 (en milliards FCFA)**

	2008	2009	2010	2011	2012
ALENA: Accord de libre-échange nord-américain	6,7	22,4	5,7	6,9	18,9
CAN: Communauté andine	0,0	0,0	0,0	0,0	0,0
CARICOM: Communauté caribéenne	0,0	0,0	0,0	0,0	0,0
CEDEAO: Communauté économique des états de l'Afrique de l'ouest	53,6	47,9	60,7	61,5	128,5
CEEAC: Communauté économique des états de l'Afrique centrale	0,8	0,3	0,4	0,5	1,5
CEMAC: Communauté économique et monétaire des états de l'Afrique centrale	0,7	0,2	0,3	0,5	1,4
COMESA: Marché commun de l'Afrique orientale et australe	0,5	12,5	3,4	0,6	0,4
MENA: Middle east and north Africa	0,7	3,0	3,8	1,5	1,4
MERCOSUR: Marché commun du sud	0,0	0,6	0,1	0,0	0,0
OEA: Organisation des états Américains	6,7	23,0	5,8	6,9	18,9
SADC: Communauté de développement d'Afrique australe	0,4	2,0	73,4	113,2	112,9
Zone euro de l'Union européenne	44,3	92,2	60,3	92,7	67,1
UEMOA: Union économique et monétaire ouest-Africaine	42,2	34,2	41,7	36,2	97,2
UMA: Union du Maghreb arabe	0,2	1,3	0,4	0,6	1,6
UNASUR: Union des nations sud-américaines	0,0	0,6	0,1	0,0	0,0
ZLEA: Zone de libre-échange des Amériques	6,7	23,0	5,8	6,9	18,9
Principaux pays hors zones économiques					
Suisse	86,8	169,2	403,9	762,1	700,5
Royaume Uni	8,5	13,0	19,8	10,1	13,1
<b>Monde</b>	<b>221,1</b>	<b>411,5</b>	<b>650,3</b>	<b>1 110,4</b>	<b>1 111,5</b>

Source: INSD\_DSSE\_SSE



**Tableau 13 : Importations du Burkina Faso par zone économique de 2008 à 2012  
(en milliards FCFA)**

	2008	2009	2010	2011	2012
ALENA: Accord de libre-échange nord-américain	66,0	73,2	75,7	75,1	150,2
CAN: Communauté andine	0,5	0,4	0,3	0,3	30,5
CARICOM: Communauté caribéenne	0,1	4,2	8,2	3,2	2,9
CEDEAO: Communauté économique des états de l'Afrique de l'ouest	236,6	232,5	281,3	297,3	393,7
CEEAC: Communauté économique des états de l'Afrique centrale	12,8	7,7	14,6	11,5	15,7
CEMAC: Communauté économique et monétaire des états de l'Afrique centrale	11,1	7,0	11,6	10,4	14,5
COMESA: Marché commun de l'Afrique orientale et australe	4,3	3,7	7,5	9,2	6,8
MENA: Middle east and north Africa	18,5	17,1	26,1	34,6	33,5
MERCOSUR: Marché commun du sud	14,4	16,5	12,0	20,1	27,8
OEA: Organisation des états Américains	82,6	96,8	97,7	99,3	219,5
SADC: Communauté de développement d'Afrique australe	23,0	36,1	32,4	22,8	45,0
Zone euro de l'Union européenne	268,3	315,5	324,3	404,6	554,8
UEMOA: Union économique et monétaire ouest-Africaine	183,0	193,6	236,7	225,7	312,4
UMA: Union du Maghreb arabe	7,8	11,5	17,1	12,6	21,3
UNASUR: Union des nations sud-américaines	16,5	19,2	12,9	20,9	59,5
ZLEA: Zone de libre-échange des Amériques	82,5	96,8	96,9	99,3	219,4
Principaux pays hors zones économiques					
Royaume Uni	23,7	18,5	38,1	52,0	134,4
Suède	6,3	7,0	7,1	17,9	23,4
<b>Monde</b>	<b>902,8</b>	<b>977,0</b>	<b>1 067,3</b>	<b>1 214,0</b>	<b>1 747,2</b>

Source: INSD\_DSSE\_SSE

**Tableau 14 : Balance commerciale du Burkina Faso par zone économique de 2008 à 2012  
(en milliards FCFA)**

	2008	2009	2010	2011	2012
ALENA: Accord de libre-échange nord-américain	-59,3	-50,8	-70,0	-68,2	-131,2
CAN: Communauté andine	-0,5	-0,4	-0,3	-0,3	-30,5
CARICOM: Communauté caribéenne	-0,1	-4,2	-8,2	-3,2	-2,9
CEDEAO: Communauté économique des états de l'Afrique de l'ouest	-183,0	-184,6	-220,6	-235,8	-265,2
CEEAC: Communauté économique des états de l'Afrique centrale	-12,0	-7,4	-14,2	-11,0	-14,2
CEMAC: Communauté économique et monétaire des états de l'Afrique centrale	-10,4	-6,8	-11,3	-9,9	-13,1
COMESA: Marché commun de l'Afrique orientale et australe	-3,8	8,8	-4,1	-8,6	-6,4
MENA: Middle east and north Africa	-17,8	-14,1	-22,3	-33,1	-32,1
MERCOSUR: Marché commun du sud	-14,4	-15,9	-12,0	-20,1	-27,8
OEA: Organisation des états Américains	-75,9	-73,8	-91,9	-92,3	-200,5
SADC: Communauté de développement d'Afrique australe	-22,6	-34,1	41,1	90,4	67,9
Zone euro de l'Union européenne	-224,0	-223,3	-264,0	-311,9	-487,6
UEMOA: Union économique et monétaire ouest-Africaine	-140,8	-159,4	-195,0	-189,5	-215,2
UMA: Union du Maghreb arabe	-7,6	-10,2	-16,6	-12,1	-19,6
UNASUR: Union des nations sud-américaines	-16,5	-18,6	-12,8	-20,9	-59,5
ZLEA: Zone de libre-échange des Amériques	-75,9	-73,8	-91,1	-92,3	-200,5
<b>Monde</b>	<b>-681,8</b>	<b>-565,5</b>	<b>-417,0</b>	<b>-103,6</b>	<b>-635,7</b>

Source: INSD\_DSSE\_SSE

## XI. INDICES DU COMMERCE EXTERIEUR

Globalement, les indices de quantités des exportations progressent en 2012 tandis que les indices de prix baissent. Ceci explique la stagnation des exportations en valeurs au cours de cette même année 2012. Les évolutions des principaux produits d'exportations figurent dans le tableau 15.

En ce qui concerne les importations, les indices de quantité et de prix évoluent dans le même sens en accroissement, raison pour laquelle, en 2012 le niveau des importations bat des records, ce qui a pour conséquence la forte dégradation de la balance commerciale. Les évolutions des principaux produits d'importations figurent dans le tableau 16.

**Tableau 15 : Evolution des indices Laspeyres des quantités à l'exportation de 2008 à 2012 par produits (base 100 en 2007)**

Code CTCI	libellé	Années					
		2007	2008	2009	2010	2011	2012
054	Légumes et plantes potagères, frais, congelés ou simplement conservés	100	76,2	64,7	141,3	171,7	211,5
057	Fruits (à l'exception des fruits oléagineux), frais ou secs	100	183,4	136,6	214,5	728,5	459,8
081	Nourritures destinés aux animaux (à l'exception des céréales non moulues)	100	96,6	146,9	148	65,6	155,9
222	Graines et fruits oléagineux, même concassés, servant à extraire l'huile	100	28,5	53,6	64,2	60,8	100,9
223	Graines et fruits oléagineux, servant à extraire autres huiles fixes	100	67,9	50	55,2	77,2	58,1
263	Coton	100	54,8	75,9	63,9	62,8	72,1
716	Machines et appareils électriques rotatifs et leurs pièces détachées, nda	100	24,5	1730	151	103,8	3 114
723	Appareils et matériels de génie civil et de construction, et leurs pièces	100	53,9	187,1	72,1	86,9	140,7
744	Equipement mécanique de manutention; parties et pièces détachées, nda	100	143,1	98,9	75,7	59,9	154,1
971	Or, non monétaire (à l'exclusion des minerais et concentré d'or)	100	654,3	1 833,0	3 165,7	4 674,2	5 116,9
<b>Indice global à l'exportation</b>		<b>100</b>	<b>74,7</b>	<b>117,3</b>	<b>134,2</b>	<b>172,2</b>	<b>188,1</b>

**Tableau 16 : Evolution des indices Paasche des prix à l'exportation de 2008 à 2012 par produits (base 100 en 2007)**

Code CTCI	libellé	Années					
		2007	2008	2009	2010	2011	2012
054	Légumes et plantes potagères, frais, congelés ou simplement conservés	100	103	135,7	130,4	93,7	88,1
057	Fruits (à l'exception des fruits oléagineux), frais ou secs	100	80,1	90,1	123,3	170	172,6
081	Nourritures destinés aux animaux (à l'exception des céréales non moulues)	100	201,5	194,9	223,7	290,9	271,1
222	Graines et fruits oléagineux, même concassés, servant à extraire l'huile	100	378,4	346,9	357,5	366,5	368
223	Graines et fruits oléagineux, servant à extraire autres huiles fixes	100	66,2	71,6	79,3	115,9	105,1
263	Coton	100	110,8	106,9	119,7	140,1	143,7
716	Machines et appareils électriques rotatifs et leurs pièces détachées, nda	100	86,1	11,6	81,6	130,5	201,8
723	Appareils et matériels de génie civil et de construction, et leurs pièces	100	124,2	96,2	106,5	85	158,5
744	Equipement mécanique de manutention; parties et pièces détachées, nda	100	104,2	82,8	124,1	71,6	121,1
971	Or, non monétaire (à l'exclusion des minerais et concentré d'or)	100	184,3	224,9	300,3	395	341,2
<b>Indice global à l'exportation</b>		<b>100</b>	<b>126,6</b>	<b>146,7</b>	<b>209,6</b>	<b>282,3</b>	<b>262,8</b>

Source: INSD\_DSSE\_SSE

**Tableau 17 : Evolution des indices Laspeyres des quantités à l'importation de 2008 à 2012 par produits (base 100 en 2007)**

Code CTCI	libellé	Années					
		2007	2008	2009	2010	2011	2012
042	Riz	100	93,9	94,9	81,5	99,4	142,8
334	Produits raffinés du pétrole	100	130	106,7	120,7	135,3	177,8
541	Produits médicaux et pharmaceutiques	100	153,2	155,6	131,9	209,3	185,4
562	Engrais manufacturés	100	69,5	88,8	132,7	110,9	157,3
661	Chaux, ciments et matériaux de construction fabriqués (excepté argile, verre)	100	105,4	112,5	125,1	123,1	170,5
723	Appareils et matériels de génie civil et de construction, et leurs pièces	100	110,9	134,5	103,7	102,3	206,9
744	Equipement mécanique de manutention; parties et pièces détachées, nda	100	137,6	176,8	190,8	177,8	347,5
781	Voitures automobiles à tous moteurs, pour le transport des personnes	100	113	124,8	161	199,5	237,1
782	Voitures automobiles à tous moteurs, pour le transport des marchandises	100	119,1	169,2	192,4	210,9	341
785	Motocycles, scooters et autres vélocipèdes avec ou sans moteur	100	91,7	93,4	97,3	139,7	164,1
<b>Indice global à l'importation</b>		<b>100</b>	<b>109,1</b>	<b>109,1</b>	<b>120,7</b>	<b>140,5</b>	<b>188,9</b>

Source: INSD\_DSSE\_SSE

**Tableau 18 : Evolution des indices Paasche des prix à l'importation de 2008 à 2012 par produits (base 100 en 2007)**

Code CTCI	libellé	Années					
		2007	2008	2009	2010	2011	2012
042	Riz	100	131,6	102,3	111,7	122	122,7
334	Produits raffinés du pétrole	100	95,9	122,3	115,4	124,1	150,5
541	Produits médicaux et pharmaceutiques	100	94,6	95,5	99,0	87,9	91,6
562	Engrais manufacturés	100	155,2	131,4	126,2	143,5	176,3
661	Chaux, ciments et matériaux de construction fabriqués (excepté argile, verre)	100	109,5	109,6	115,7	113,3	114,2
723	Appareils et matériels de génie civil et de construction, et leurs pièces	100	132,9	150,3	101,1	221,7	236,7
744	Equipement mécanique de manutention; parties et pièces détachées, nda	100	113,3	141,4	133,5	162,9	178
781	Voitures automobiles à tous moteurs, pour le transport des personnes	100	108,2	110,6	93,9	78,6	77,9
782	Voitures automobiles à tous moteurs, pour le transport des marchandises	100	174,2	192,9	114,9	110,5	146,3
785	Motocycles, scooters et autres vélocipèdes avec ou sans moteur	100	128,7	130,7	164,3	134	135,2
<b>Indice global à l'importation</b>		<b>100</b>	<b>108,3</b>	<b>117,3</b>	<b>115,3</b>	<b>112,2</b>	<b>120,6</b>

Source: INSD\_DSSE\_SSE

## ANNEXES

**Tableau 19 : Vingt principaux partenaires commerciaux du Burkina Faso en 2012 en valeur**

Rang	Client	% Export	Fournisseur	% Import
1	Suisse	63,0%	Côte d'Ivoire	9,2%
2	Afrique du Sud	10,1%	Chine	9,0%
3	Côte d'Ivoire	4,0%	France	8,8%
4	Togo	3,1%	Royaume-Uni	7,7%
5	Ghana	2,8%	Etats Unis d'Amérique	7,3%
6	Chine	2,5%	Togo	4,5%
7	Singapour	2,3%	Allemagne	3,6%
8	France	2,1%	Inde	3,4%
9	Pays-Bas	1,9%	Japon	3,0%
10	Etats Unis d'Amérique	1,4%	Pays-Bas	2,9%
11	Royaume-Uni	1,2%	Ghana	2,8%
12	Dubaï	0,9%	Afrique du Sud	2,5%
13	Mali	0,8%	Mali	2,1%
14	Niger	0,5%	Ukraine	2,0%
15	Turquie	0,5%	Belgique, Luxembourg	1,9%
16	Danemark	0,4%	Nigeria	1,8%
17	Canada	0,3%	Colombie	1,7%
18	Inde	0,3%	Italie	1,5%
19	Bénin	0,3%	Espagne	1,5%
20	Allemagne	0,2%	Australie, Iles Norfolk, Cocos	1,5%

**Tableau 20 : Statistiques des exportations par pays de 2003 à 2012 (en milliards FCFA)**

Pays	2003*	2004*	2005	2006	2007	2008	2009	2010	2011	2012
<b>Union européenne</b>			<b>62,0</b>	<b>86,8</b>	<b>83,3</b>	<b>44,3</b>	<b>92,2</b>	<b>60,3</b>	<b>92,7</b>	<b>67,5</b>
<b>dont</b>										
France			34,2	39,4	32,2	19,3	43,7	15,5	27,5	23,4
Belgique, Luxembourg			15,4	19,9	25,7	8,6	19,2	8,9	24,2	1,6
Pays-Bas			0,7	1,0	1,4	0,9	0,9	10,5	19,7	21,2
Allemagne			1,0	0,8	3,6	0,8	3,3	1,9	1,9	1,7
Italie			0,6	2,3	3,5	1,8	7,3	1,3	2,2	0,8
Royaume-Uni			5,9	20,4	13,0	8,5	13,0	19,8	10,1	13,1
Danemark			0,6	0,6	3,0	3,9	0,5	1,8	6,8	4,8
<b>Autres pays européens</b>			<b>48,2</b>	<b>66,7</b>	<b>61,2</b>	<b>86,9</b>	<b>170,2</b>	<b>404,5</b>	<b>764,1</b>	<b>706,6</b>
<b>dont</b>										
Suisse			47,0	57,7	60,9	86,8	169,2	403,9	762,1	700,5
Turquie			0,0	0,2	0,3	0,1	0,7	0,5	1,9	6,0
<b>Afrique du Nord</b>			<b>0,1</b>	<b>0,3</b>	<b>0,3</b>	<b>0,2</b>	<b>13,5</b>	<b>3,6</b>	<b>0,6</b>	<b>0,8</b>
<b>dont</b>										
Maroc			0,0	0,1	0,0	0,2	0,7	0,1	0,4	0,3
<b>Afrique de l'Ouest</b>			<b>35,0</b>	<b>46,1</b>	<b>59,9</b>	<b>53,7</b>	<b>48,0</b>	<b>60,8</b>	<b>61,5</b>	<b>129,4</b>
<b>dont</b>										
Mali			3,1	5,8	5,8	5,1	4,9	6,2	5,8	8,7

Pays	2003*	2004*	2005	2006	2007	2008	2009	2010	2011	2012
Niger			3,8	6,9	5,8	7,8	11,3	11,9	7,6	6,1
Sénégal			0,2	0,5	0,5	2,4	1,1	1,4	1,0	1,0
Côte d'Ivoire			7,7	8,2	9,2	13,5	8,9	10,1	11,6	44,1
Ghana			7,3	8,2	20,0	9,9	11,8	17,7	23,3	30,7
Togo			11,4	13,5	10,1	5,0	2,0	7,7	6,6	34,2
Bénin			1,1	2,3	8,0	8,5	6,0	4,3	3,6	3,1
<b>Afrique centrale</b>			<b>0,1</b>	<b>0,7</b>	<b>1,6</b>	<b>0,8</b>	<b>0,3</b>	<b>0,3</b>	<b>0,5</b>	<b>1,5</b>
<b>dont</b>										
Cameroun			0,0	0,0	1,3	0,4	0,0	0,0	0,2	0,5
<b>Afrique australe</b>			<b>0,1</b>	<b>2,9</b>	<b>0,1</b>	<b>0,3</b>	<b>2,0</b>	<b>73,4</b>	<b>112,8</b>	<b>112,6</b>
<b>dont</b>										
Afrique du Sud			0,1	0,1	0,1	0,3	2,0	73,4	112,7	112,1
<b>Afrique orientale</b>			<b>1,7</b>	<b>1,0</b>	<b>0,0</b>	<b>0,5</b>	<b>0,1</b>	<b>0,1</b>	<b>0,4</b>	<b>0,3</b>
<b>Asie</b>			<b>15,1</b>	<b>15,6</b>	<b>20,1</b>	<b>26,8</b>	<b>62,2</b>	<b>41,3</b>	<b>69,9</b>	<b>72,5</b>
<b>dont</b>										
Chine			0,1	0,4	0,6	0,5	19,3	1,8	2,2	27,8
Japon			0,9	1,3	0,9	0,6	6,6	0,5	1,1	0,8
Singapour			12,9	11,7	16,0	23,8	24,5	31,0	54,0	25,0
Inde			0,8	0,5	1,7	0,5	1,7	0,7	4,4	3,2
Vietnam			0,0	0,0	0,0	0,0	0,5	0,6	3,8	0,0
<b>Amérique</b>			<b>1,8</b>	<b>0,7</b>	<b>1,1</b>	<b>6,7</b>	<b>22,9</b>	<b>5,8</b>	<b>6,9</b>	<b>18,9</b>
<b>dont</b>										
Etats Unis d'Amérique			0,2	0,5	0,6	6,5	17,5	2,0	4,1	15,6
Canada			0,1	0,0	0,2	0,2	4,7	3,8	2,8	3,4
<b>Océanie</b>			<b>0,0</b>	<b>0,1</b>	<b>0,0</b>	<b>0,3</b>	<b>0,0</b>	<b>0,0</b>	<b>0,9</b>	<b>1,5</b>
<b>Autres pays</b>			<b>0,1</b>	<b>0,2</b>	<b>0,0</b>	<b>0,5</b>	<b>0,1</b>	<b>0,0</b>	<b>0,0</b>	<b>0,0</b>
<b>Ensemble</b>			<b>195,9</b>	<b>206,8</b>	<b>164,2</b>	<b>221,0</b>	<b>221,1</b>	<b>411,5</b>	<b>650,3</b>	<b>1 110,4</b>

**Tableau 21 : Statistiques des importations par pays de 2003 à 2012 (en milliards FCFA)**

Pays	2003*	2004*	2005	2006	2007	2008	2009	2010	2011	2012
<b>Union européenne</b>			<b>200,5</b>	<b>227,5</b>	<b>229,1</b>	<b>266,1</b>	<b>318,2</b>	<b>325,5</b>	<b>394,4</b>	<b>541,3</b>
<b>dont</b>										
France			107,6	117,6	116,1	122,4	123,2	116,8	144,1	153,9
Belgique, Luxembourg			14,2	19,9	19,0	22,5	32,1	23,4	22,3	32,6
Pays-Bas			10,6	10,2	19,2	28,4	47,0	44,4	50,9	50,2
Allemagne			17,9	19,0	20,4	19,3	36,2	44,0	52,9	62,3
Italie			13,1	10,2	14,2	15,6	11,3	12,1	16,0	26,6
Royaume-Uni			10,3	19,5	8,4	23,7	18,5	38,1	52,0	134,4
Danemark			2,4	6,4	2,3	5,8	4,1	3,6	1,7	5,3
Portugal			0,9	1,1	1,4	0,7	1,9	3,0	2,5	5,2
Espagne			8,0	8,5	13,1	14,0	18,0	15,6	15,7	26,5
Suède			5,5	9,8	9,5	6,3	7,0	7,1	17,9	23,4
Finlande			3,7	0,9	1,8	2,7	8,8	7,1	3,7	7,5

Pays	2003*	2004*	2005	2006	2007	2008	2009	2010	2011	2012
<b>Autres pays européens</b>			<b>21,6</b>	<b>24,4</b>	<b>30,8</b>	<b>22,0</b>	<b>15,5</b>	<b>32,4</b>	<b>50,4</b>	<b>83,1</b>
<b>dont</b>										
Suisse			1,3	1,4	1,6	1,3	4,5	3,9	2,3	10,9
Turquie			1,6	2,0	7,8	3,1	4,1	11,4	11,9	16,7
Russie			5,8	14,3	5,6	3,5	0,0	15,5	23,4	18,9
<b>Afrique du nord</b>			<b>8,8</b>	<b>11,6</b>	<b>14,7</b>	<b>10,2</b>	<b>13,1</b>	<b>17,9</b>	<b>17,6</b>	<b>24,9</b>
<b>dont</b>										
Maroc			4,2	2,9	9,9	3,2	6,4	8,2	5,5	12,1
Tunisie			2,3	2,2	3,3	4,6	3,8	5,6	4,7	7,3
Egypte			2,2	3,3	1,4	2,5	2,7	4,1	7,0	4,8
<b>Afrique de l'Ouest</b>			<b>165,5</b>	<b>200,3</b>	<b>203,3</b>	<b>236,6</b>	<b>233,6</b>	<b>284,5</b>	<b>299,3</b>	<b>394,8</b>
<b>dont</b>										
Mali			0,7	0,8	1,1	5,5	10,7	11,3	24,2	37,6
Niger			0,5	0,4	0,6	1,2	1,1	2,5	2,4	6,7
Sénégal			7,4	6,9	7,9	6,5	8,0	11,2	19,4	25,4
Côte d'Ivoire			103,5	136,2	126,9	131,2	133,7	163,0	122,4	160,2
Ghana			20,4	21,7	26,7	39,0	25,4	30,6	31,6	49,5
Togo			24,3	26,3	29,4	33,2	37,5	46,0	44,5	78,3
Bénin			1,0	5,4	5,5	5,5	2,6	2,6	12,8	4,3
Nigeria			7,1	2,0	4,4	12,2	11,3	13,1	39,7	31,3
<b>Afrique centrale</b>			<b>5,8</b>	<b>8,7</b>	<b>11,1</b>	<b>12,8</b>	<b>7,7</b>	<b>14,6</b>	<b>11,5</b>	<b>15,7</b>
<b>dont</b>										
Cameroun			3,1	3,6	4,7	5,3	4,2	3,2	2,0	3,6
Guinée équatoriale			0,0	2,3	3,6	4,8	1,6	0,6	1,6	7,5
<b>Afrique australe</b>			<b>7,2</b>	<b>15,0</b>	<b>18,3</b>	<b>21,3</b>	<b>35,4</b>	<b>29,3</b>	<b>21,5</b>	<b>43,7</b>
<b>dont</b>										
Afrique du Sud			7,1	15,0	18,3	21,3	35,4	29,3	21,4	43,3
<b>Afrique orientale</b>			<b>1,3</b>	<b>0,1</b>	<b>0,1</b>	<b>0,1</b>	<b>0,3</b>	<b>0,4</b>	<b>0,7</b>	<b>0,7</b>
<b>Asie</b>			<b>124,7</b>	<b>140,5</b>	<b>182,0</b>	<b>242,0</b>	<b>249,7</b>	<b>260,0</b>	<b>304,3</b>	<b>389,2</b>
<b>dont</b>										
Birmanie			0,0	0,9	0,0	0,7	4,0	9,2	7,3	19,0
Chine			24,9	31,6	62,7	89,5	96,0	99,9	117,2	156,8
Japon			21,4	19,6	21,4	30,8	37,5	35,7	39,5	52,8
Thaïlande			9,4	9,7	6,7	24,0	16,7	10,5	19,0	20,6
Inde			20,3	31,1	49,5	50,0	41,2	42,6	42,6	58,5
Vietnam			5,5	2,9	1,1	5,3	8,0	9,4	11,2	0,0
<b>Amérique</b>			<b>42,4</b>	<b>43,9</b>	<b>68,4</b>	<b>82,6</b>	<b>96,9</b>	<b>98,3</b>	<b>99,3</b>	<b>224,7</b>

Pays	2003*	2004*	2005	2006	2007	2008	2009	2010	2011	2012
<b>dont</b>										
Etats Unis d'Amérique			26,9	25,3	49,6	59,8	66,8	49,2	58,2	126,9
Canada			2,9	2,5	5,4	5,9	6,2	25,9	16,3	22,8
Brésil			9,7	13,5	9,7	10,0	15,2	10,4	17,1	14,7
<b>Océanie</b>			<b>2,1</b>	<b>2,2</b>	<b>3,6</b>	<b>9,1</b>	<b>6,7</b>	<b>4,5</b>	<b>15,1</b>	<b>29,1</b>
<b>dont</b>										
Australie, Iles Norfolk, Cocos			1,3	2,0	3,6	8,8	6,5	3,8	12,8	25,8
<b>Autres pays</b>			<b>0,3</b>	<b>0,2</b>	<b>0,1</b>	<b>0,0</b>	<b>0,0</b>	<b>0,0</b>	<b>0,0</b>	<b>0,0</b>
<b>Ensemble</b>			<b>520,5</b>	<b>534,7</b>	<b>580,2</b>	<b>674,5</b>	<b>761,4</b>	<b>902,8</b>	<b>977,0</b>	<b>1 067,3</b>
									<b>1 214,0</b>	<b>1 747,2</b>

**Tableau 22 : Statistiques de la balance commerciale par pays de 2003 à 2012 (en milliards FCFA)**

Pays	2003*	2004*	2005	2006	2007	2008	2009	2010	2011	2012
<b>Union européenne</b>			<b>-138,5</b>	<b>-140,7</b>	<b>-145,8</b>	<b>-221,7</b>	<b>-225,9</b>	<b>-265,2</b>	<b>-301,7</b>	<b>-473,8</b>
<b>dont</b>										
France			-73,4	-78,2	-83,9	-103,1	-79,5	-101,3	-116,7	-130,5
Belgique, Luxembourg			1,2	0,0	6,6	-13,9	-12,9	-14,5	1,9	-31,0
Pays-Bas			-9,9	-9,2	-17,7	-27,5	-46,2	-34,0	-31,1	-29,0
Allemagne			-16,9	-18,2	-16,8	-18,5	-32,9	-42,0	-51,0	-60,6
Italie			-12,4	-8,0	-10,7	-13,8	-4,0	-10,8	-13,8	-25,9
Royaume-Uni			-4,4	0,8	4,6	-15,2	-5,5	-18,3	-41,8	-121,3
Espagne			-7,4	-8,1	-12,2	-13,6	-16,7	-15,4	-15,4	-26,3
Suède			-5,5	-9,8	-9,4	-6,2	-4,3	-7,0	-17,9	-23,4
<b>Autres pays européens</b>			<b>26,6</b>	<b>42,3</b>	<b>30,4</b>	<b>64,9</b>	<b>154,6</b>	<b>372,1</b>	<b>713,7</b>	<b>623,5</b>
<b>dont</b>										
Suisse			45,8	56,3	59,3	85,5	164,7	400,0	759,8	689,6
<b>Afrique du nord</b>			<b>-8,7</b>	<b>-11,3</b>	<b>-14,4</b>	<b>-10,0</b>	<b>0,4</b>	<b>-14,3</b>	<b>-17,0</b>	<b>-24,1</b>
<b>dont</b>										
Maroc			-4,2	-2,8	-9,8	-3,0	-5,7	-8,1	-5,1	-11,8
Tunisie			-2,3	-2,1	-3,2	-4,6	-3,5	-5,4	-4,6	-7,0
<b>Afrique de l'Ouest</b>			<b>-130,5</b>	<b>-154,2</b>	<b>-143,4</b>	<b>-182,9</b>	<b>-185,6</b>	<b>-223,7</b>	<b>-237,7</b>	<b>-265,4</b>
<b>dont</b>										
Mali			2,3	5,0	4,7	-0,4	-5,7	-5,1	-18,5	-28,8
Sénégal			-7,1	-6,4	-7,4	-4,1	-6,9	-9,8	-18,4	-24,4
Côte d'Ivoire			-95,8	-128,1	-117,7	-117,7	-124,8	-152,9	-110,8	-116,1
Ghana			-13,1	-13,5	-6,8	-29,2	-13,7	-12,8	-8,3	-18,8
Togo			-12,9	-12,8	-19,3	-28,2	-35,5	-38,3	-37,9	-44,1
Nigeria			-6,8	-1,6	-4,2	-10,9	-11,2	-12,4	-39,4	-31,3
<b>Afrique centrale</b>			<b>-5,8</b>	<b>-8,0</b>	<b>-9,5</b>	<b>-12,1</b>	<b>-7,4</b>	<b>-14,3</b>	<b>-11,0</b>	<b>-14,2</b>
<b>dont</b>										
Cameroun			-3,1	-3,6	-3,4	-5,0	-4,2	-3,2	-1,7	-3,1

<b>Pays</b>	2003*	2004*	2005	2006	2007	2008	2009	2010	2011	2012
Guinée équatoriale			0,0	-2,2	-3,6	-4,7	-1,6	-0,5	-1,6	-7,5
Congo			-0,8	-0,6	-0,2	-0,3	-0,8	-7,2	-6,8	-3,4
<b>Afrique australe</b>			<b>-7,1</b>	<b>-12,2</b>	<b>-18,2</b>	<b>-21,0</b>	<b>-33,4</b>	<b>44,1</b>	<b>91,3</b>	<b>68,9</b>
<b>dont</b>										
Afrique du Sud			-7,0	-14,9	-18,2	-21,0	-33,4	44,1	91,3	68,8
<b>Afrique orientale</b>			<b>0,4</b>	<b>0,8</b>	<b>0,0</b>	<b>0,4</b>	<b>-0,2</b>	<b>-0,3</b>	<b>-0,3</b>	<b>-0,4</b>
<b>Asie</b>			<b>-109,5</b>	<b>-124,9</b>	<b>-161,9</b>	<b>-215,1</b>	<b>-187,5</b>	<b>-218,6</b>	<b>-234,3</b>	<b>-316,7</b>
<b>dont</b>										
Chine			-24,8	-31,2	-62,1	-89,0	-76,7	-98,1	-115,0	-129,0
Japon			-20,6	-18,3	-20,6	-30,2	-30,9	-35,2	-38,4	-52,0
Singapour			11,6	10,7	14,5	21,9	22,9	29,8	52,9	23,4
Thaïlande			-9,3	-9,7	-6,7	-24,0	-16,6	-10,5	-19,0	-20,6
Inde			-19,5	-30,6	-47,8	-49,5	-39,5	-42,0	-38,2	-55,3
<b>Amérique</b>			<b>-40,6</b>	<b>-43,2</b>	<b>-67,3</b>	<b>-75,9</b>	<b>-73,9</b>	<b>-92,4</b>	<b>-92,4</b>	<b>-205,8</b>
<b>dont</b>										
Etats Unis d'Amérique			-26,7	-24,8	-49,1	-53,4	-49,3	-47,2	-54,0	-111,3
Canada			-2,8	-2,5	-5,1	-5,8	-1,5	-22,2	-13,5	-19,5
Brésil			-9,7	-13,5	-9,7	-10,0	-15,2	-10,4	-17,1	-14,7
<b>Océanie</b>			<b>-2,1</b>	<b>-2,0</b>	<b>-3,6</b>	<b>-8,7</b>	<b>-6,7</b>	<b>-4,4</b>	<b>-14,2</b>	<b>-27,7</b>
<b>dont</b>										
Australie, Iles Norfolk, Cocos			-1,3	-1,9	-3,6	-8,5	-6,5	-3,8	-11,9	-25,7
<b>Autres pays</b>			<b>-0,2</b>	<b>0,0</b>	<b>-0,1</b>	<b>0,5</b>	<b>0,1</b>	<b>0,0</b>	<b>0,0</b>	<b>0,0</b>
<b>Ensemble</b>			<b>-324,6</b>	<b>-328,0</b>	<b>-416,0</b>	<b>-453,5</b>	<b>-533,9</b>	<b>-681,8</b>	<b>-565,5</b>	<b>-417,0</b>
										<b>-103,6</b>
										<b>-635,7</b>



**Tableau 23 : Part contributive des sections CTCI dans les exportations en 2012**

Rang	Code	Libellés	Valeur (milliards FCFA)	%
1	97101A	Or et alliages d'or à usage non monétaire	805,7	72,5%
2	26310A	Coton (non compris les linters) en masse	149,9	13,5%
3	22250A	Graines de sésame	45,0	4,0%
4	05773A	Noix de cajou fraîches ou sèches, même sans leurs coques ou décortiquées	16,7	1,5%
5	71623A	Groupes électrogènes à moteurs à explosion ou à combustion interne, à piston	15,4	1,4%
6	22390A	Farines de graines et de fruits oléagineux, non déshuilés, sauf celle de moutarde	10,2	0,9%
7	05797A	Avocats, mangues, goyaves et mangoustes, frais ou secs	3,1	0,3%
8	08133A	Tourteaux et autres résidus solides de graines de coton	2,9	0,3%
9	79290A	Parties et pièces détachées, nda	2,3	0,2%
10	12220A	Cigarettes	2,0	0,2%
11	78100A	voitures automobiles à tous moteurs pour le transport des personnes	2,0	0,2%
12	72343A	Autres machines et appareils d'extraction, de terrassement, d'excavation	2,0	0,2%
13	00119A	Animaux vivants de l'espèce bovine autres que reproducteurs de race pure	1,9	0,2%
14	42490A	Huiles végétales fixes, nda	1,8	0,2%
15	72344A	Machines de sondage et de forage du sol, autres qu'autopropulsées	1,8	0,2%
16	05420A	Légumes à cosse secs, écosés, même décortiqués ou cassés	1,8	0,2%
17	04400A	Maïs non moulu	1,8	0,2%
18	59149A	Antiparasitaires, anti rongeurs, et produits similaires présentés à l'état	1,7	0,2%
19	78210A	Voitures automobiles à tous moteurs pour le transport des marchandises	1,7	0,2%
20	79230A	Aérodynes entraînés par un organe moteur d'un poids à vide (2000 kg et -15000 kg)	1,4	0,1%

**Tableau 24 : Part contributive des sections CTCI dans les importations en 2012**

Rang	Code	Libellés	Valeur (milliards FCFA)	%
1	33451A	Huiles lubrifiantes et autres huiles lourdes de pétrole ou de minéraux bit	403,5	23,1%
2	54179A	Toxines, cultures de micro-organismes contenant d'autres substances	50,8	2,9%
3	78100A	Voitures automobiles à tous moteurs pour le transport des personnes	48,1	2,8%
4	66120A	Ciments hydrauliques	47,5	2,7%
5	78510A	Motocycles et vélocipèdes avec moteur auxiliaires avec ou sans side-car	41,6	2,4%
6	56291A	Engrais, nda, contenant les trois éléments fertilisants: azote, phosphore	41,5	2,4%
7	78510A	Motocycles et vélocipèdes avec moteur auxiliaires avec ou sans side-car	36,6	2,1%
8	04222A	Brisures de riz	32,7	1,9%
9	76410A	Appareils électriques pour la téléphonie et la télégraphie par fil	27,9	1,6%
10	34131A	Propane et butane liquéfiés	26,1	1,5%
11	74490A	Parties et pièces détachées nda des machines et appareils du sous-groupe 7442	25,6	1,5%
12	04221A	Riz semi-blanchi ou blanchi, poli, glacé (avec riz étuvé sauf brisure)	25,2	1,4%
13	12230A	Tabacs fabriqués (à fumer, à chiquer, à priser); extrait ou sauces de tabac	22,2	1,3%
14	67311A	Fil machine	20,1	1,2%
15	72839A	Parties et pièces détachées des machines et appareils du sous-groupe 7283	19,5	1,1%
16	56216A	Urée	19,5	1,1%
17	71623A	Groupes électrogènes à moteurs à explosion ou à combustion interne, à piston	16,4	0,9%
18	67930A	Ouvrages	15,6	0,9%
19	06120A	Sucres raffinés et autres produits du raffinage du sucre ou betteraves bruts, sol	15,3	0,9%
20	52325A	Cyanures simples et complexes	15,1	0,9%

BURKINA FASO  
Unité-Progrès-Justice

MINISTERE DE L'ECONOMIE ET DES FINANCES

-----  
Secrétariat général  
-----

Institut national de la statistique et de la démographie  
(I.N.S.D.)

Avenue Pascal ZAGRE, Ouaga 2000, 01 BP 374 Ouagadougou 01  
BURKINA FASO

Tel: (226) 50 37 62 02 – Fax: (226) 50 37 62 26

Site Web: [www.insd.bf](http://www.insd.bf) Email: [insdbf@yahoo.fr](mailto:insdbf@yahoo.fr) / [insd@insd.bf](mailto:insd@insd.bf)

Directeur général : Banza BAYA  
Directeur des statistiques et des synthèses économiques : François RAMDE  
Chef de service des statistiques d'entreprises et du commerce : Sankar Placide SOME

Equipe de rédaction : Dansané OUEDRAOGO  
Moustapha KABORE

Lecteurs : Aziz A. D. ILBOUDO  
Mamadou REMBA

*Pour toute information, s'adresser au Service :*  
**Direction des Statistiques et des Synthèses Economiques /Service des Statistiques  
d'entreprises et du commerce**  
Tel : (226) 50 37 61 88 / 50 47 80 51