



*Institut national de la statistique et de la démographie
(INSD)*

SITUATION ANNUELLE DU COMMERCE EXTERIEUR BURKINA FASO - 2013



Octobre 2014

INSD, Avenue Pascal ZAGRE, Ouaga 2000, 01 BP 374 Ouagadougou 01-BURKINA FASO
Tel: (226) 50 37 62 02 – Fax: (226) 50 37 62 26 Site Web: www.insd.bf
Email: insdbf@yahoo.fr

© INSD/DSSE/SCE/ Situation annuelle du Commerce extérieur

*Institut national de la statistique et de la démographie
(INSD)*

SITUATION ANNUELLE DU COMMERCE EXTERIEUR BURKINA FASO - 2013

Réalisé avec l'appui
du Programme d'appui au renforcement de la gestion des finances publiques et des statistiques

(Par-Gs)

Financé par l'Union européenne



Octobre 2014

SOMMAIRE

SIGLES ET ABREVIATIONS	7
LISTE DES TABLEAUX	8
LISTE DES FIGURES	8
AVANT-PROPOS.....	10
I. SOURCES DE DONNEES POUR LES STATISTIQUES DU COMMERCE EXTERIEUR...	12
II. ETAT DU COMMERCE DANS LE MONDE EN 2013.....	12
III. ECONOMIE DU BURKINA FASO EN 2013.....	13
IV. COMMERCE EXTERIEUR DU BURKINA FASO DE 2004 A 2013.....	14
V. STRUCTURE DES ECHANGES ENTRE 2004 et 2013	16
VI. PRINCIPAUX PRODUITS EXPORTES ENTRE 2008 ET 2013.....	19
VII. PRINCIPAUX PRODUITS IMPORTES ENTRE 2008 ET 2013	20
VIII. EVOLUTION MENSUELLE DES ECHANGES EN 2013.....	20
IX. PARTENAIRES COMMERCIAUX DU BURKINA FASO	22
X. COMMERCE EXTERIEUR PAR ZONE ECONOMIQUE.....	23
XI. INDICES DU COMMERCE EXTERIEUR.....	24
ANNEXES.....	27

SIGLES ET ABREVIATIONS

ALENA	Accord de libre-échange nord-américain
ASEAN	Association des nations de l'Asie du sud-est
CAF	Coûts assurance fret
CEDEAO	Communauté économique des états de l'Afrique de l'ouest
CEMAC	Communauté économique et monétaire des états de l'Afrique centrale
CGCE	Classification par grande catégorie économique
CTCI	Classification type du commerce international
DSSE	Direction des statistiques et des synthèses économiques
FAB	Franco à bord
FCFA	Franc de la communauté financière africaine
INSD	Institut national de la statistique et de la démographie
MERCOSUR	Marché commun de l'Amérique du sud
OMC	Organisation mondiale du commerce
PIB	Produit intérieur brut
RGPH	Recensement général de la population et de l'habitation
SADC	Communauté de développement d'Afrique australe
SYDONIA	Système douanier automatisé
UEMOA	Union économique et monétaire ouest africaine
UMA	Union du Maghreb arabe

LISTE DES TABLEAUX

- Tableau 01 : Structure des échanges commerciaux dans le monde
- Tableau 02 : Structure du compte des biens et services de 2004 à 2013
- Tableau 03 : Evolution des échanges en valeur de 2004 à 2013
- Tableau 04 : Evolution des échanges en volume de 2004 à 2013
- Tableau 05 : Evolution des principaux indicateurs des échanges du Burkina Faso
- Tableau 06 : Structures en pourcentage des exportations en valeur par section CGCE
- Tableau 07 : Structures en pourcentage des importations en valeur par section CGCE
- Tableau 08 : Top dix des produits exportés 2011 - 2013
- Tableau 09 : Top dix des produits importés 2011 - 2013
- Tableau 10 : Cinq principaux clients du Burkina Faso en valeur en 2013
- Tableau 11 : Cinq principaux fournisseurs du Burkina Faso en valeur en 2013
- Tableau 12 : Exportations du Burkina Faso par zone économique entre 2008 - 2013
- Tableau 13 : Importations du Burkina Faso par zone économique entre 2008 - 2013
- Tableau 14 : Balance Commerciale du Burkina Faso par zone économique entre 2008 - 2013
- Tableau 15 : Evolution des indices Laspeyres des quantités à l'exportation de 2007 à 2013 par produits (base 100 en 2007)
- Tableau 16 : Evolution des indices Paasche des prix à l'exportation de 2007 à 2013 par produits (base 100 en 2007)
- Tableau 17 : Evolution des indices Laspeyres des quantités à l'importation de 2007 à 2013 par produits (base 100 en 2007)
- Tableau 18 : Evolution des indices Paasche des prix à l'importation de 2007 à 2013 par produits (base 100 en 2007)
- Tableau 19 : Vingt principaux partenaires commerciaux du Burkina Faso en 2013 en valeurs
- Tableau 20 : Statistiques des exportations par pays (2004-2013) en valeur
- Tableau 21 : Statistiques des importations par pays (2004-2013) en valeur
- Tableau 22 : Statistiques de la balance commerciale par pays (2004-2013) en valeur
- Tableau 23 : Part contributive des sections CTCI dans les exportations en 2013 en valeur
- Tableau 24 : Part contributive des sections CTCI dans les importations en 2013 en valeur

LISTE DES FIGURES

- Figure 01 : Evolution en valeurs des exportations et des importations depuis 2004
- Figure 02 : Solde commercial depuis 2004 en milliards de FCFA
- Figure 03 : Structure en % des exportations en valeur selon les principaux produits 2004-2013
- Figure 04 : Structure en % des importations en valeur selon les principaux produits 2004-2013
- Figure 05 : Evolution mensuelle des exportations 2010-2013
- Figure 06 : Evolution mensuelle des importations 2010-2013
- Figure 07 : Evolution mensuelle du solde commercial 2010-2013

AVANT-PROPOS

L'institut national de la statistique et de la démographie (INSD) a le plaisir de mettre à la disposition des utilisateurs, un document retraçant la situation annuelle du commerce extérieur du Burkina en 2013.

Connaître la situation du commerce international du Burkina Faso, c'est avoir une vue détaillée sur les besoins, les sources d'approvisionnement et la destination de la production locale. Ce document offre aux utilisateurs des statistiques du commerce extérieur des indicateurs clés pour cerner la structure des échanges extérieurs du pays au titre de l'année 2013. Il présente une évolution globale des échanges depuis 2004 en général afin de donner aussi une lecture dynamique aux utilisateurs.

Il s'intéresse aux flux commerciaux de biens échangés par le Burkina Faso. Pour la prise en compte des flux en volume, l'unité de masse est la tonne. Pour ce qui concerne les flux en valeur, l'unité de valeur est le million ou milliard de FCFA. Les exportations sont exprimées en valeur Fab (Franco à bord) qui est le prix du produit à la sortie du pays et les importations en valeur Caf (Coûts assurance fret), le coût de la marchandise à son entrée dans le territoire, y compris les charges d'assurance et de fret.

L'Institut national de la statistique et de la démographie travaille à faciliter l'accès aux données du commerce extérieur par les différents utilisateurs et ce document s'inscrit dans ce cadre. En espérant que ce document réponde à vos attentes, mes services restent à la disposition de l'ensemble des utilisateurs pour toutes autres informations complémentaires.

Le Directeur général

Pr Banza Baya

Chevalier de l'Ordre des Palmes Académiques

I. SOURCES DE DONNEES POUR LES STATISTIQUES DU COMMERCE EXTERIEUR

Les statistiques du commerce extérieur de marchandises peuvent être définies comme étant «une représentation globale chiffrée du trafic transfrontalier des flux de marchandises en importation et en exportation résultant d'une consolidation des informations provenant de diverses sources».

Pratiquement, les statistiques du commerce extérieur sont élaborées à partir des déclarations douanières, produites par la Direction de l'informatique et des statistiques (DIS) de la Direction générale des douanes du Burkina Faso.

Le fichier de déclarations douanières, lorsqu'il est mis à la disposition des services de l'INSD, est traité avec le logiciel Eurotrace, système de gestion des bases de données qui comprend plusieurs modules (Dbms, Editor et Comext) permettant l'intégration, la gestion et le traitement des données ainsi que leur restitution sous des formats spécifiques.

II. ETAT DU COMMERCE DANS LE MONDE EN 2013¹

La croissance du commerce mondial ne dépassera pas 2,5% en 2013 et 4,5% en 2014, d'après l'Organisation mondiale du Commerce (OMC), qui a revu en baisse ses prévisions, les importations européennes étant en berne.

L'OMC s'attend à une reprise progressive d'ici la fin de l'année de l'économie mondiale, mais elle a néanmoins révisé à la baisse ses chiffres sur le commerce pour 2013 et 2014. Elle prévoit une progression des échanges de 2,5% cette année, au lieu des 3,3% attendus en avril dernier, et une hausse de 4,5% l'an prochain, contre 5%.

L'OMC reconnaît que les signaux encourageants se multiplient dans le monde, suggérant que le ralentissement économique a atteint son point le plus bas. En Europe, la crise de la dette s'est sensiblement améliorée depuis l'année dernière tandis que le chômage aux États-Unis a reculé à 7,3% contre un pic à 10% et qu'au Japon la croissance du produit intérieur brut s'est accélérée depuis l'adoption des nouvelles mesures monétaires et fiscales.

La part de l'Afrique dans les échanges mondiaux demeure toujours très faible et stagne autour de 3%. En 2013, les exportations du continent sont estimées à 640 milliards de dollars EU contre 630 milliards de dollars EU, soit une hausse de 1,6%. Les importations quant à elles augmentent de 1,5%, passant de 610 milliards de dollars EU à 619 milliards de dollars EU.

Tableau 01 : Aperçu de la structure des échanges commerciaux dans le monde (en milliards de \$ EU)

Flux	1993		2003		2011		2012		2013	
	Monde	Afrique	Monde	Afrique	Monde	Afrique	Monde	Afrique	Monde	Afrique
Importations	3 786	99	7 695	165	15 077	467	18 188	610	18 643	619
Exportations	3 676	93	7 377	179	17 816	594	17 930	630	18 378	640
Total des échanges	7 462	192	15 072	344	32 893	1 061	36 118	1 240	37 021	1 259
% Afrique dans le Monde		2,6%		2,3%		3,2%		3,4%		3,4%

Source : Estimations sur le commerce mondial en 2013, OMC

¹ Voir Organisation mondiale du commerce, rapports et estimations sur le commerce mondial en 2012 et 2013

III. ECONOMIE DU BURKINA FASO EN 2013

Le Burkina Faso est un pays à faible revenu (680 dollars US par habitant en 2013) et aux ressources naturelles limitées. Avec un taux de croissance démographique moyen de 3,1 %, sa population est estimée à 17,3 millions d'habitants en 2013.

L'économie du Burkina est dépendante de la production agricole, des exportations d'or (dont la production a atteint un niveau record au cours des trois dernières années) et de celles de coton (longtemps le principal produit d'exportation). Le pays reste vulnérable aux chocs exogènes comme une mauvaise pluviométrie, les crises financières et pétrolières internationales.

L'activité économique au Burkina Faso est demeurée dynamique en 2013 malgré une croissance moins forte que l'année précédente. En effet, la croissance économique se situe à 6,9 % en 2013 contre 9 % en 2012. Le repli de la croissance en 2013 s'explique par la baisse de l'activité minière en liaison avec le faible niveau des cours de l'or sur le marché international. En termes de perspectives de croissance économique en 2014, le pays devrait maintenir un rythme de croissance forte, de 7 %. Les principaux secteurs moteurs de la croissance économique sont l'agriculture et les mines. Le secteur agricole pourrait profiter des mesures à gains rapides, concernant notamment l'accès aux intrants et aux matériels agricoles.

Le taux de pauvreté au Burkina était estimé à 46% en 2009. Le pays occupait en 2012 la 183^{ème} place (sur 186) du classement IDH (Indice de développement humain), cependant son classement devrait s'améliorer légèrement en 2013.

Tableau 02 : Structure du compte des biens et services de 2004 à 2013 (en milliards de FCFA)

	2004	2005	2006	2007	2008
Production de biens et services	3 686,8	4 142,2	4 453,7	4 640,0	5 558,0
Importations de biens et services	659,5	743,2	772,0	807,2	987,3
Taxes nettes sur les produits	215,1	275,9	243,8	271,3	298,0
Total des ressources	4 561,3	5 161,3	5 469,5	5 718,6	6 843,4
Consommations intermédiaires	1 345,7	1 536,7	1 656,2	1 673,5	2 116,6
Consommation finale	2 372,3	2 649,5	2 831,5	2 988,2	3 409,3
<i>Privée</i>	1 841,3	2 079,9	2 172,2	2 214,1	2 608,6
<i>Publique</i>	531,0	569,6	659,3	774,1	800,7
Formation brute de capital fixe	496,9	567,3	584,4	687,9	772,0
<i>Privée</i>	256,0	301,4	279,5	294,6	350,2
<i>Publique</i>	240,9	265,9	304,9	393,3	421,7
Variation de stocks	56,8	127,0	50,5	26,7	176,0
Exportations de biens et services	289,6	280,8	346,8	342,4	369,6
Total des emplois	4 561,3	5 161,3	5 469,5	5 718,6	6 843,4

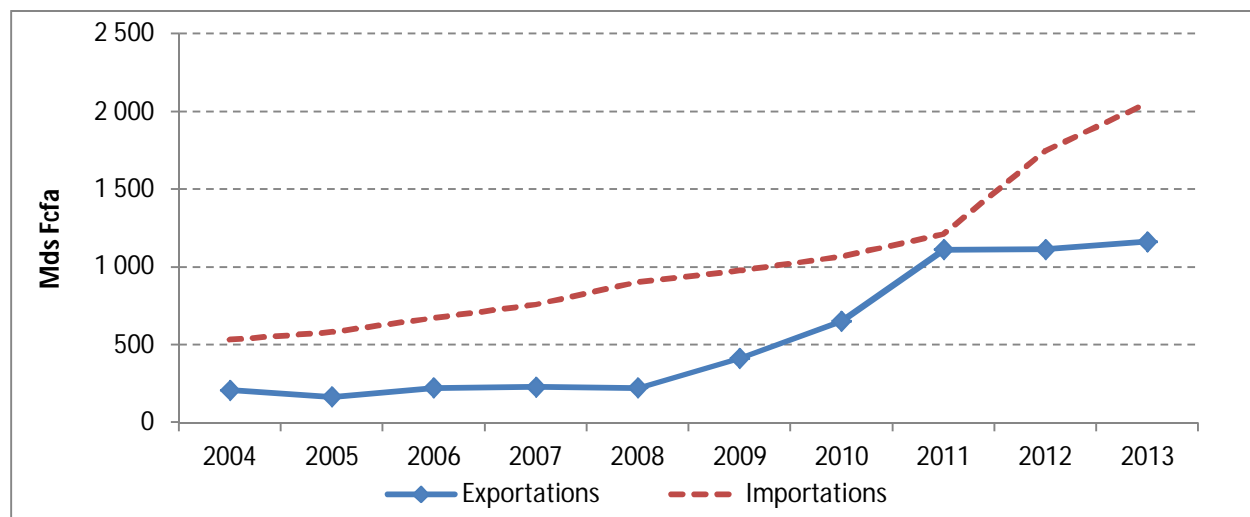
	2009	2010	2011	2012*	2013*
Production de biens et services	5 851,4	6 614,6	7 550,7	7 960,6	8 538,7
Importations de biens et services	1 095,5	1 316,0	1 677,5	1 876,1	2 039,9
Taxes nettes sur les produits	353,3	384,2	456,7	305,3	332,3
Total des ressources	7 300,3	8 314,8	9 684,9	10 142,0	10 910,9
Consommations intermédiaires	2 262,9	2 544,9	2 932,2	2 789,8	3 054,9
Consommation finale	3 566,1	3 716,6	4 061,2	4 325,3	4 844,8
<i>Privée</i>	2 711,2	2 798,6	3 020,5	3 329,0	3 680,2
<i>Publique</i>	854,9	918,0	1 040,7	996,2	1 164,6
Formation brute de capital fixe	887,4	1 014,3	1 284,8	964,8	1 072,2
<i>Privée</i>	409,0	464,5	748,1	529,8	592,8
<i>Publique</i>	478,4	549,8	536,7	435,0	479,4
Variation de stocks	86,7	108,0	78,6	556,8	333,5
Exportations de biens et services	497,2	930,9	1 328,1	1 505,2	1 605,5
Total des emplois	7 300,3	8 314,8	9 684,9	10 142,0	10 910,9

Source: INSD/DSSE/SCN, * Estimation DPAM

IV. COMMERCE EXTERIEUR DU BURKINA FASO DE 2004 A 2013

Le commerce extérieur du Burkina Faso présente un solde structurellement déficitaire. L'écart entre les exportations et les importations s'est accentué au fil du temps, mais semble s'atténuer de 2009 à 2011 avant de s'accroître de nouveau.

Figure 01 : Evolution des exportations et des importations depuis 2004 (en milliards de FCFA)



Source: INSD/DSSE/SSE

En 2012, le solde commercial est estimé à -635,7 milliards contre -130,6 milliards en 2011.

Au cours de l'année 2013, le solde bat un nouveau record, se dégradant largement à nouveau (-894,5 milliards) soit une dépréciation de 40,7%.

Cette dégradation du solde commercial s'explique par une faible progression des exportations et une hausse importante des importations.

En effet, les exportations de biens stagnent depuis 2011, passant de 1 110,5 milliards à 1 111,5 milliards en 2012, pour finalement atteindre seulement 1 162,5 milliards FCFA en 2013.

Cependant, les importations connaissent une croissance annuelle encore forte après celle de l'année dernière. Elles sont passées de 1 214 milliards en 2011 à 1 747,2 milliards en 2012 et se positionnent à 2 057 milliards FCFA, en 2013 soit une forte progression de 17,7% entre 2012 et 2013.

Tableau 03 : Evolution des échanges en valeur de 2004 à 2013 (en milliards FCFA)

	2004	2005	2006	2007	2008
Importations	534,7	580,3	674,5	761,4	902,8
Exportations	206,6	164,2	221,0	227,5	221,1
Total des échanges	741,3	744,5	895,5	988,9	1 123,9
Balance commerciale	-328,1	-416,1	-453,5	-533,9	-681,8

	2009	2010	2011	2012	2013
Importations	977,0	1 067,3	1 214,0	1 747,2	2 057,0
Exportations	411,5	650,3	1 110,4	1 111,5	1 162,5
Total des échanges	1 388,5	1 717,5	2 324,4	2 858,7	3 219,5
Balance commerciale	-565,5	-417,0	-103,6	-635,7	-894,5

Source : INSD/DSSE/SSE

Tableau 04 : Evolution des échanges en volume de 2004 à 2013 (en milliers de tonnes)

	2004	2005	2006	2007	2008
Importations	1 755,1	1 956,9	2 189,6	2 311,6	2 410,2
Exportations	471,8	511,4	666,0	620,3	434,1
Total des échanges	2 226,9	2 468,3	2 855,6	2 931,9	2 844,3

	2009	2010	2011	2012	2013
Importations	2 441,6	2 720,2	2 991,0	3 972,8	4 479,0
Exportations	532,6	556,6	692,3	592,9	956,8
Total des échanges	2 974,2	3 276,8	3 683,3	4 565,7	5 435,8

Source : INSD/DSSE/SSE

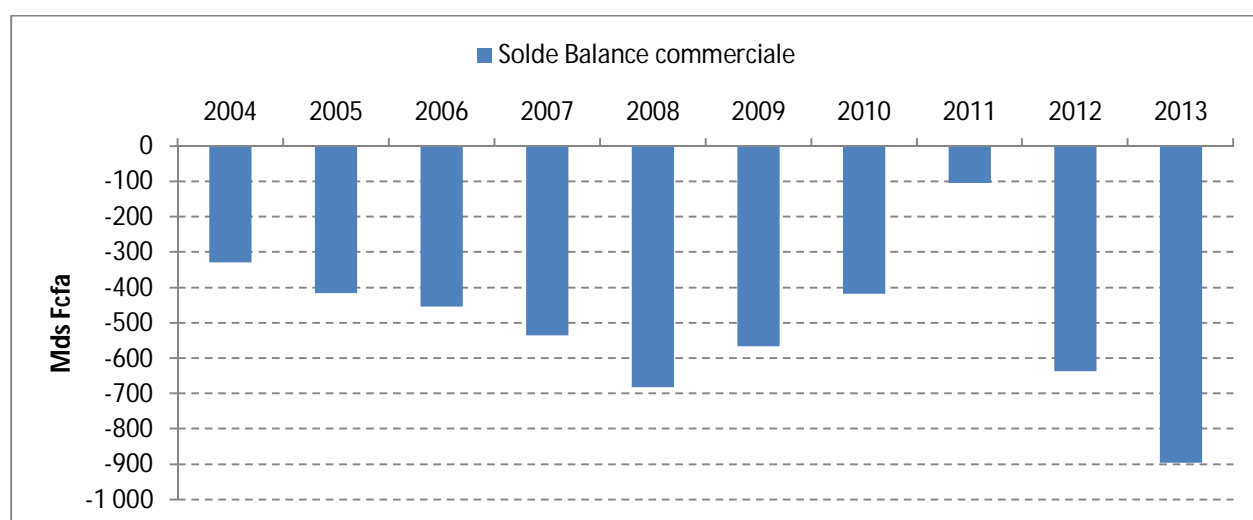
Tableau 05 : Evolution des principaux indicateurs des échanges du Burkina Faso

Année	Exportations (variation en %)	Importations (variation en %)	Solde (en milliards FCFA)	Taux de couverture (en %)
2004	5,5	2,7	-328,1	38,7
2005	-20,6	8,5	-416,0	28,3
2006	34,6	16,2	-453,5	32,8
2007	2,9	12,9	-533,9	29,9
2008	-2,8	18,6	-681,8	24,5
2009	86,1	8,2	-565,5	42,1
2010	58,0	9,2	-417,0	60,9
2011	70,8	13,8	-103,6	91,5
2012	0,1	43,9	-635,7	63,6
2013	4,6	17,7	-894,5	56,5

Source: INSD/DSSE/SSE

La figure 02 ci-dessous illustre bien l'ampleur du déficit de la balance commerciale du Burkina Faso depuis 2004.

Figure 02 : Solde de la balance commerciale depuis 2004 (en milliards de FCFA)



Source: INSD/DSSE/SSE

V. STRUCTURE DES ECHANGES ENTRE 2004 et 2013

Près de neuf dixièmes des exportations concernent les produits utilisés pour l'approvisionnement industriel. Ces produits sont principalement l'or non monétaire et le coton, matières premières non transformées, dénotant d'une faiblesse du tissu industriel national ou de sa compétitivité. Un niveau de développement industriel plus élevé pourrait non seulement contribuer à transformer ces produits localement et accroître leur valeur ajoutée à l'exportation, mais aussi permettre de disposer sur le marché local de produits de consommation substituables aux importations.

Les tableaux 06 et 07 donnent la structure des exportations et des importations de marchandises du pays.

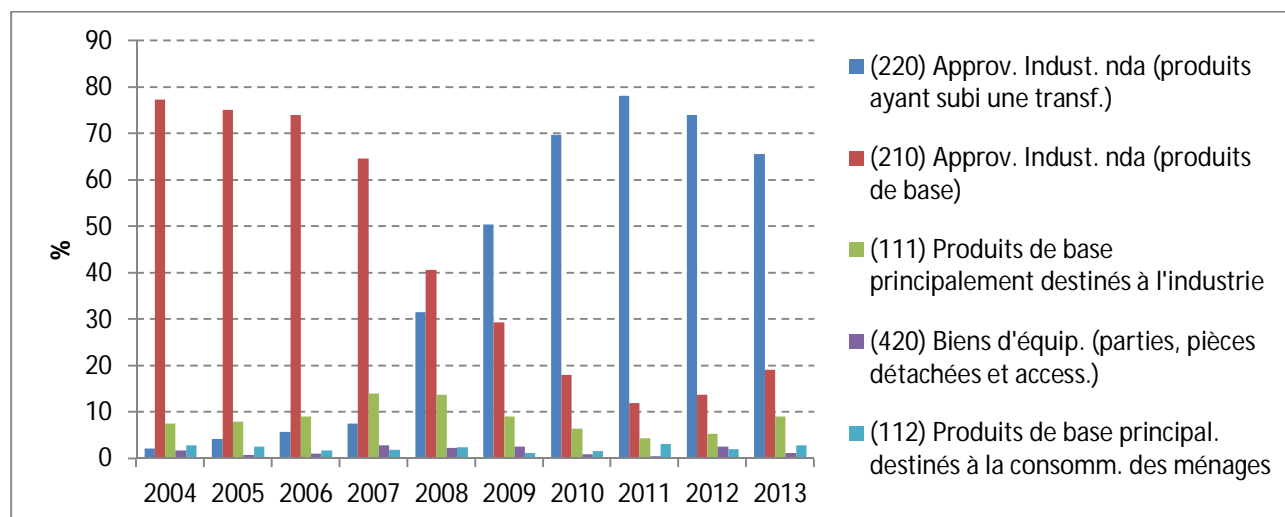
Tableau 06 : Structures des exportations en valeur par section CGCE (en %)

Code	LIBELLES	2004	2005	2006	2007	2008
111	Produits de base principalement destinés à l'industrie	7,5	7,9	9,1	14,1	13,7
112	Produits de base principalement destinés à la consommation des ménages	2,8	2,6	1,8	1,9	2,4
121	Produits ayant subi une transformation principalement destinés à l'industrie	1,3	1,0	2,1	1,0	0,4
122	Produits ayant subi une transformation, principalement destinés à la consommation des ménages	1,7	2,4	1,4	1,0	2,4
210	Approvisionnements industriels nda (produits de base)	77,3	75,1	74,1	64,6	40,6
220	Approvisionnements industriels nda (produits ayant subi une transformation)	2,2	4,3	5,7	7,6	31,6
322	Produits ayant subi une transformation (autres)	0,0	0,0	0,1	0,0	0,0
410	Machines et autres biens d'équipement (à l'exclusion du matériel de transport)	1,8	0,8	1,1	2,8	2,3
420	Biens d'équipement (parties, pièces détachées et accessoires)	0,0	0,1	0,1	0,4	0,1
510	Automobiles pour le transport des personnes	0,7	0,2	0,1	0,3	0,3
521	Autre matériel de transport destiné à l'industrie	0,4	0,6	0,4	1,1	1,7
522	Autre matériel de transport non destiné à l'industrie	0,0	0,1	0,0	0,0	0,1
530	Parties, pièces détachées et accessoires (de matériel de transport)	0,2	0,2	0,2	0,2	0,1
610	Biens de consommation non désignés ailleurs (durables)	0,5	0,6	0,5	0,6	0,5
620	Biens de consommation non désignés ailleurs (semi-durables)	0,4	1,8	1,5	2,2	1,3
630	Biens de consommation non désignés ailleurs (non durables)	3,1	2,2	1,8	2,2	2,2
700	Biens non désignés ailleurs	0,0	0,0	0,0	0,0	0,0
Total		100	100	100	100	100

Code	LIBELLES	2009	2010	2011	2012	2013
111	Produits de base principalement destinés à l'industrie	9,0	6,5	4,4	5,3	9,1
112	Produits de base principalement destinés à la consommation des ménages	1,2	1,6	3,2	2,1	2,9
121	Produits ayant subi une transformation principalement destinés à l'industrie	0,1	0,1	0,0	0,0	0,1
122	Produits ayant subi une transformation, principalement destinés à la consommation des ménages	0,9	0,6	0,2	0,2	0,2
210	Approvisionnements industriels nda (produits de base)	29,3	18,0	12,0	13,8	19,1
220	Approvisionnements industriels nda (produits ayant subi une transformation)	50,4	69,7	78,2	74,0	65,6
322	Produits ayant subi une transformation (autres)	0,0	0,0	0,0	0,0	0,0
410	Machines et autres biens d'équipement (à l'exclusion du matériel de transport)	2,6	1,0	0,5	0,0	1,2
420	Biens d'équipement (parties, pièces détachées et accessoires)	0,4	0,2	0,1	2,6	0,2
510	Automobiles pour le transport des personnes	0,3	0,1	0,0	0,2	0,1
521	Autre matériel de transport destiné à l'industrie	0,4	0,1	0,3	0,2	0,5
522	Autre matériel de transport non destiné à l'industrie	0,2	0,0	0,0	0,4	0,0
530	Parties, pièces détachées et accessoires (de matériel de transport)	0,5	0,5	0,3	0,0	0,3
610	Biens de consommation non désignés ailleurs (durables)	0,4	0,7	0,1	0,4	0,1
620	Biens de consommation non désignés ailleurs (semi-durables)	1,3	0,3	0,3	0,2	0,3
630	Biens de consommation non désignés ailleurs (non durables)	1,2	0,7	0,4	0,3	0,1
700	Biens non désignés ailleurs	1,7	0,0	0,0	0,3	0,0
Total		100	100	100	100	100

Source : INSD/DSSE/SSE

Figure 03 : Structure des exportations en valeur selon les principaux produits entre 2004 et 2013 (en %)



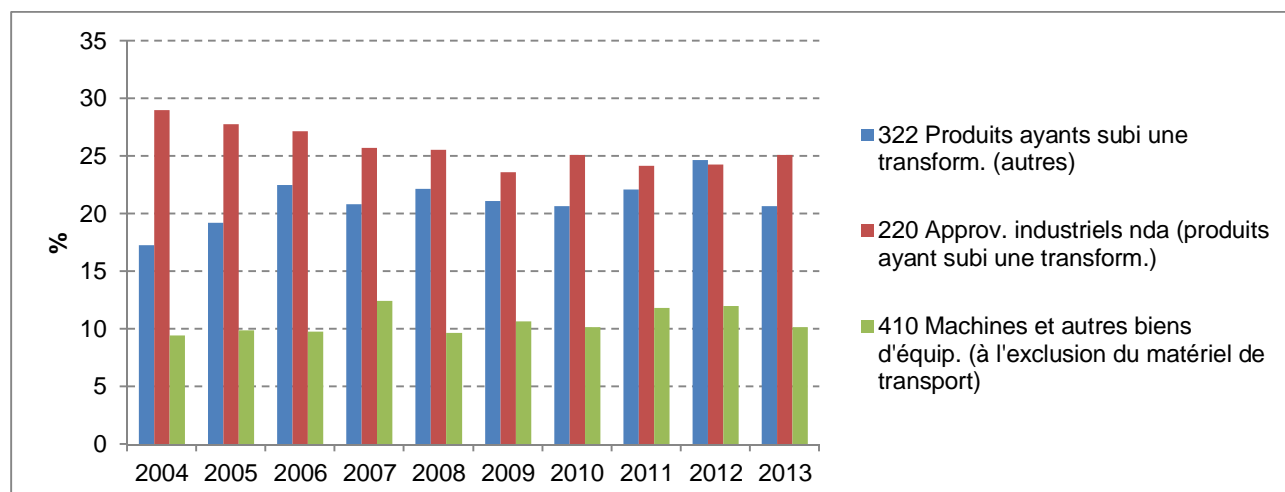
Source: INSD/DSSE/SSE

Tableau 07 : Structures des importations en valeurs par section CGCE (en %)

Code	LIBELLES	2004	2005	2006	2007	2008
111	Produits de base principalement destinés à l'industrie	0,5	0,3	0,5	1,4	1,8
112	Produits de base principalement destinés à la consommation des ménages	0,9	0,9	0,9	0,7	0,7
121	Produits ayant subi une transformation principalement destinés à l'industrie	2,1	3,3	3,1	2,8	2,4
122	Produits ayant subi une transformation, principalement destinés à la consommation des ménages	9,6	10,8	9,8	8,8	9,2
210	Approvisionnements industriels nda (produits de base)	1,0	0,9	1,0	1,3	0,9
220	Approvisionnements industriels nda (produits ayant subi une transformation)	29,0	27,8	27,2	25,7	25,6
322	Produits ayant subi une transformation (autres)	17,3	19,2	22,5	20,8	22,2
410	Machines et autres biens d'équipement (à l'exclusion du matériel de transport)	9,4	9,9	9,8	12,4	9,6
420	Biens d'équipement (parties, pièces détachées et accessoires)	5,6	5,0	5,1	5,7	4,4
510	Automobiles pour le transport des personnes	4,1	3,8	3,5	3,4	3,5
521	Autre matériel de transport destiné à l'industrie	2,1	2,3	2,0	1,7	2,6
522	Autre matériel de transport non destiné à l'industrie	2,8	2,2	1,5	1,9	2,1
530	Parties, pièces détachées et accessoires (de matériel de transport)	1,7	2,1	2,1	2,0	2,2
610	Biens de consommation non désignés ailleurs (durables)	1,2	1,2	0,7	0,8	0,8
620	Biens de consommation non désignés ailleurs (semi-durables)	3,2	2,8	3,0	2,9	3,1
630	Biens de consommation non désignés ailleurs (non durables)	9,4	7,5	7,3	7,5	8,7
700	Biens non désignés ailleurs	0,0	0,0	0,0	0,2	0,2
Total		100	100	100	100	100

Code	LIBELLES	2009	2010	2011	2012	2013
111	Produits de base principalement destinés à l'industrie	1,2	1,0	1,2	0,9	0,9
112	Produits de base principalement destinés à la consommation des ménages	0,6	0,5	0,4	0,3	0,3
121	Produits ayant subi une transformation principalement destinés à l'industrie	2,7	2,6	2,4	2,3	2,0
122	Produits ayant subi une transformation, principalement destinés à la consommation des ménages	8,6	8,3	9,2	8,4	7,7
210	Approvisionnements industriels nda (produits de base)	0,9	1,3	1,5	0,8	0,8
220	Approvisionnements industriels nda (produits ayant subi une transformation)	23,6	25,1	24,1	24,3	23,5
322	Produits ayant subi une transformation (autres)	21,1	20,7	22,1	24,7	24,1
410	Machines et autres biens d'équipement (à l'exclusion du matériel de transport)	10,7	10,1	11,8	12,0	11,7
420	Biens d'équipement (parties, pièces détachées et accessoires)	5,8	5,3	4,1	6,0	6,1
510	Automobiles pour le transport des personnes	3,7	3,7	3,4	2,8	2,7
521	Autre matériel de transport destiné à l'industrie	3,7	3,5	2,9	3,5	4,2
522	Autre matériel de transport non destiné à l'industrie	1,9	2,5	2,7	2,2	1,7
530	Parties, pièces détachées et accessoires (de matériel de transport)	2,6	2,7	2,2	2,9	3,3
610	Biens de consommation non désignés ailleurs (durables)	0,7	0,9	0,6	0,5	0,6
620	Biens de consommation non désignés ailleurs (semi-durables)	3,4	3,7	2,9	2,4	3,4
630	Biens de consommation non désignés ailleurs (non durables)	8,4	7,9	8,3	6,1	7,0
700	Biens non désignés ailleurs	0,4	0,3	0,2	0,0	0,1
Total		100	100	100	100	100

Figure 04 : Structure des importations en valeurs selon les principaux produits entre 2004 et 2013 (en %)



Source: INSD/DSSE/SSE

VI. PRINCIPAUX PRODUITS EXPORTES ENTRE 2008 ET 2013

L'or non monétaire reste de loin en 2013 le principal produit d'exportation du Burkina Faso et ce depuis 2009. Il a contribué à hauteur de 63 % des exportations avec une valeur de 732,8 milliards de FCFA. Cependant, les exportations d'or enregistrent une baisse de près de 73 milliards de FCFA, soit -9% en valeur relative entre 2012 et 2013.

Le coton conserve la seconde place depuis 2009 dans les produits d'exportation pourvoyeurs de devises au Burkina Faso. En effet, en 2013, avec un volume de 271,2 milliers de tonnes (contre 183,6 milliers de tonnes en 2012) pour un montant 216,8 de milliards de FCFA (contre 149,9 milliards de FCFA en 2012), il représente en valeur relative 18,7% (contre 13,5%, en 2012) des recettes totales d'exportation, en nette progression. Ces recettes sont en hausse continue depuis 2008 (Cf. Tableau 08 ci-dessous).

Les graines de sésame avec 79,6 milliards de FCFA arrivent derrière le coton en 2013 suivi des fruits à coques (sauf les fruits oléagineux) frais ou secs qui contribuent respectivement aux recettes d'exportations à hauteur de 6,8% et 2,2%.

Tableau 08 : Top 10 des produits exportés de 2008 à 2013 (en milliards de FCFA)

	2008	2009	2010	2011	2012	2013
Or et alliages d'or à usage non monétaire	55,6	190,3	438,7	852,2	805,7	732,8
Coton (non compris les linters) en masse	87,9	117,3	110,3	125,6	149,9	216,8
Graines de sésame	11,0	22,4	27,8	27,2	45,0	79,6
Noix de cajou fraîches ou sèches, même sans leurs coques ou décortiquées	1,4	1,3	3,8	29,1	16,7	25,7
Farines de graines et de fruits oléagineux, non déshuilés, sauf celle de moutarde	7,5	6,0	7,3	14,9	10,2	21,5
Aérodynes entraînés par un organe moteur d'un poids à vide (2000 kg et -15000 kg)	0,0	0,0	0,0	1,4	1,4	3,9
Maïs non moulu	1,0	2,0	3,2	2,0	1,8	3,7
Huiles végétales fixes, nda	1,7	0,8	1,0	2,0	1,8	3,5
Avocats, mangues, goyaves et mangoustes, frais ou secs	2,0	1,6	2,6	2,5	3,1	3,0
Légumes à cosse secs, écosés, même décortiqués ou cassés	0,4	0,7	2,3	1,6	1,8	3,0

VII. PRINCIPAUX PRODUITS IMPORTES ENTRE 2008 ET 2013

Au cours de l'année 2013, les « huiles lubrifiantes, autres huiles lourdes et préparations de pétrole » sont restées le premier produit importé par le Burkina Faso. En effet, avec une valeur de 465,4 milliards de FCFA (contre 403,5 milliards de FCFA en 2012), elles représentent 22,6% (contre 23,1% en 2012) de la valeur totale des biens importés. Elles sont suivies de très loin par les médicaments pour la médecine humaine ou vétérinaire avec 4,2% des importations pour un montant de 87,2 milliards de FCFA. Ensuite viennent les voitures automobiles à tous moteurs pour le transport des personnes avec 2,7% des importations. Les ciments hydrauliques (2,6%) et les engrais (2,3%) se succèdent par la suite.

Tableau 09 : Top dix des produits importés de 2008 à 2013 (en milliards de FCFA)

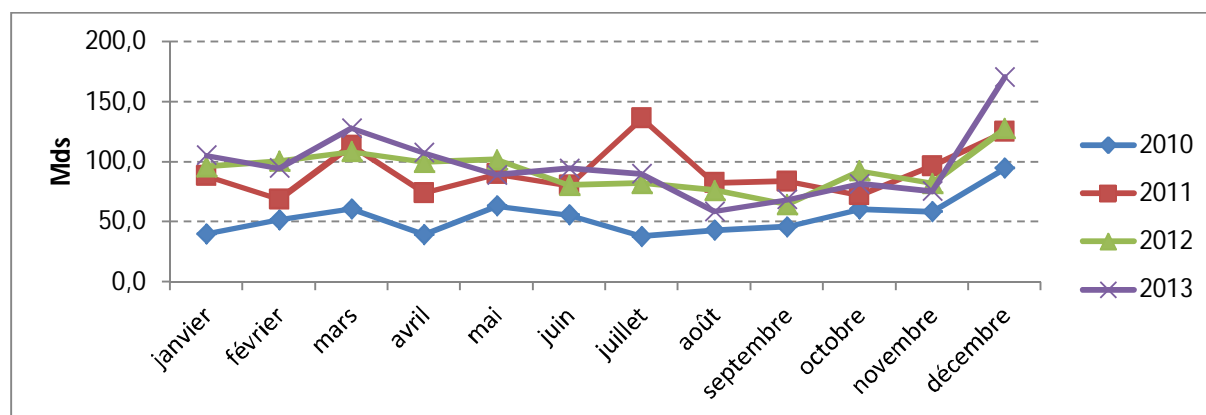
	2008	2009	2010	2011	2012	2013
Huiles lubrifiantes et autres huiles lourdes de pétrole ou de minéraux bitumineux	188,1	197,0	210,2	253,3	403,5	465,4
Toxines, cultures de micro-organismes contenant d'autres substances	33,8	40,1	39,0	52,9	50,8	87,2
Voitures automobiles à tous moteurs pour le transport des personnes	31,9	36,0	39,4	40,9	48,1	54,9
Ciments hydrauliques	31,0	32,7	36,5	34,6	47,5	53,8
Engrais, nda, contenant les trois éléments fertilisants: azote, phosphore	19,8	13,9	14,2	23,1	41,5	47,7
Parties et pièces détachées nda des machines et appareils du sous-groupe 7442	4,2	7,1	11,1	14,5	25,6	38,3
Motocycles et vélocipèdes avec moteur auxiliaires avec ou sans side-car	17,7	18,1	25,4	30,9	36,6	35,0
Brisures de riz	15,5	11,4	16,4	24,8	32,7	31,1
Riz semi-blanchi ou blanchi, poli, glacé (avec riz étuvé sauf brisure)	24,8	20,7	13,6	14,8	25,2	28,7
Cyanures simples et complexes	1,2	3,0	4,2	7,2	15,1	27,9

Source : INSD/DSSE/SSE

VIII. EVOLUTION MENSUELLE DES ECHANGES EN 2013

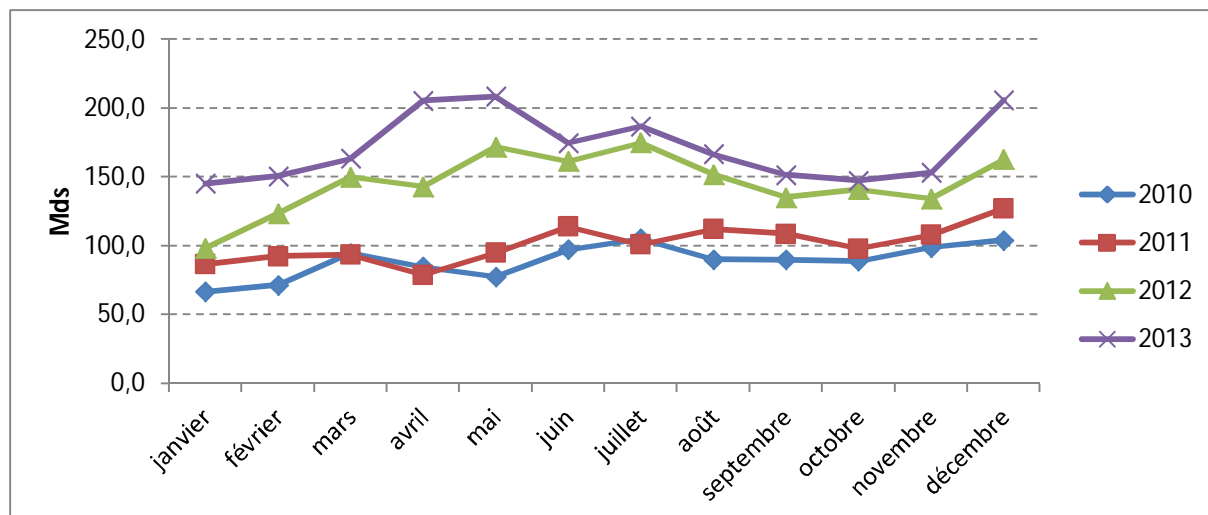
Les échanges globaux ont varié en dent de scie au cours des différents mois de l'année 2013. La moyenne mensuelle 2013 observée pour les exportations est de 92,9 milliards de FCFA (92,6 milliards de FCFA en 2012) contre 171,4 milliards de FCFA (145,6 milliards de FCFA en 2012) pour les importations. On observe une stagnation des exportations et une tendance générale à la hausse des importations du Burkina Faso en 2013. Ceci entraîne une forte détérioration de la balance commerciale.

Figure 05 : Evolution mensuelle des exportations de 2010 à 2013 (en milliards de FCFA)



Source : INSD/DSSE/SSE

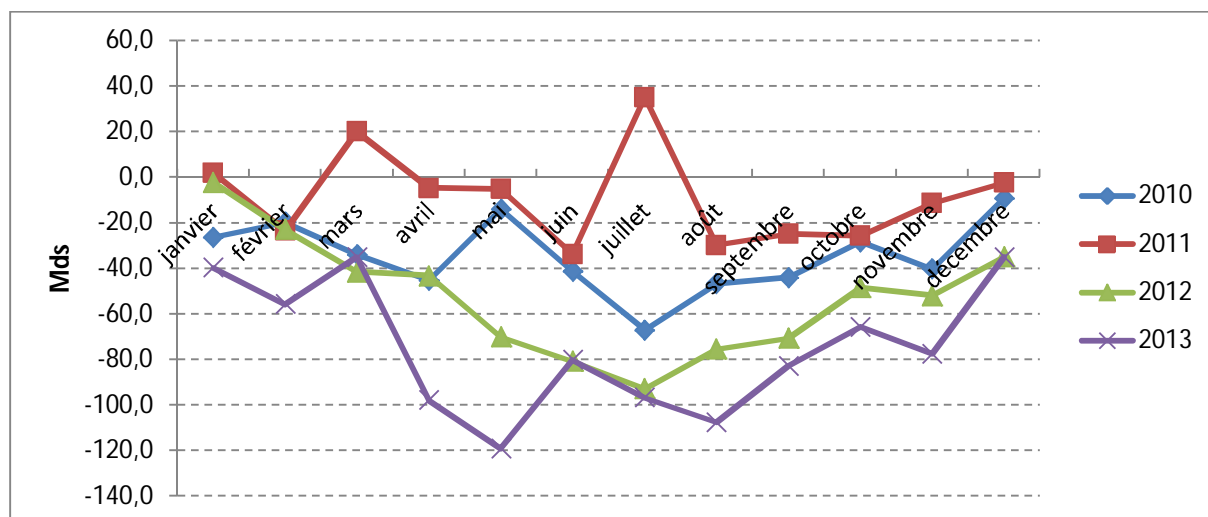
Figure 06 : Evolution mensuelle des importations de 2010 à 2013 (en milliards de FCFA)



Source : INSD/DSSE/SSE

Ainsi, dans l'ensemble, on relève une détérioration du solde commercial mensuel au cours de l'année 2013 beaucoup plus importante. Les importations ont connu des hausses record au fil des mois, tandis que les recettes d'exportations stagnent globalement.

Figure 07 : Evolution mensuelle du solde commercial de 2010 à 2013 (en milliards de FCFA)



Source : INSD/DSSE/SSE

IX. PARTENAIRES COMMERCIAUX DU BURKINA FASO

Le Burkina Faso entretient des échanges commerciaux avec des partenaires très diversifiés sur une multitude de produits. En 2013, le solde commercial avec ces derniers a généralement été déficitaire comme le montre le tableau 22 en annexe.

Principaux partenaires à l'exportation

En 2013, les cinq principaux clients du Burkina Faso classés par ordre croissant des échanges en valeur sont : la Suisse, l'Afrique du Sud, la Chine (République populaire), Singapour et la France. Le tableau ci-dessous résume les principaux produits exportés par le Burkina Faso vers chacun des cinq principaux partenaires commerciaux.

Tableau 10: Cinq principaux clients du Burkina Faso en valeur en 2013

Pays	Rang 2011	Rang 2012	Rang 2013	Principaux produits exportés
Suisse	1	1	1	Or non monétaire ; Coton en masse
Afrique du Sud	2	2	2	Or non monétaire
Chine	20	4	3	Coton en masse; Fruits à coques, frais ou secs
Singapour	3	3	4	Coton; Fruits à coques, frais ou secs
Malaisie	5	5	5	Coton en masse

Source: INSD/DSSE/SSE

Principaux partenaires à l'importation

En 2013, les cinq principaux fournisseurs du Burkina Faso classés par ordre croissant des échanges en valeur sont : la Chine (République populaire), la France, la Côte d'Ivoire, les Pays-Bas et les Etats Unis. Le tableau ci-dessous résume les principaux produits importés par le Burkina Faso de chacun de ses cinq principaux partenaires commerciaux.

Tableau 11: Cinq principaux fournisseurs du Burkina Faso en valeur en 2013

Pays	Rang 2011	Rang 2012	Rang 2013	Principaux produits importés
Chine	2	2	1	Voitures automobiles, tracteurs, cycles et autres véhicules
France	3	3	2	Réacteurs nucléaires, chaudières, machines; Voitures automobiles, tracteurs, cycles et autres véhicules ; Produits pharmaceutiques ; Céréales
Côte d'Ivoire	1	1	3	Combustibles minéraux, huiles minérales ; Sel, souffres, plâtres
Pays-Bas	4	4	4	Combustibles minéraux, huiles minérales;
Etats-Unis d'Amérique (y c. Porto Rico)	5	5	5	Réacteurs nucléaires, chaudières, machines; Voitures automobiles, tracteurs, cycles et autres véhicules;

Source: INSD/DSSE/SSE

X. COMMERCE EXTERIEUR PAR ZONE ECONOMIQUE

A l'exportation, l'ASEAN et la CEDEAO sont respectivement le premier et le deuxième partenaire commercial du Burkina Faso en 2013 avec plus de 300,0 milliards de FCFA de produits exportés. La SADC arrive en troisième position avec 68,9 milliards de FCFA. La Suisse, pays européen n'appartenant pas à la Zone euro, est de loin le premier pays importateur des produits burkinabè, comme le montre le tableau 12, ci-dessous.

A l'importation, la Zone euro de l'Union européenne reste la principale zone économique avec laquelle le Burkina Faso a le plus échangé en 2013 avec 581,7 milliards de FCFA de produits exportés. Elle fournit les « combustibles minéraux et huiles minérales », les « réacteurs nucléaires, chaudières, machines », les « produits pharmaceutiques », les céréales et autres appareils électriques.

Tableau 12 : Exportations du Burkina Faso par zone économique de 2008 à 2013 (en milliards FCFA)

	2008	2009	2010	2011	2012	2013
Zone Euro	31,9	76,0	38,7	75,8	55,4	42,3
Union du Maghreb arabe	0,2	1,3	0,4	0,6	2,2	1,3
CEDEAO: Communauté économique des états de l'Afrique de l'ouest	53,6	47,9	60,7	61,5	62,6	86,0
UEMOA: Union économique et monétaire ouest-Africaine	42,2	34,2	41,7	36,2	41,2	60,5
CEMAC: Communauté économique et monétaire des états de l'Afrique centrale	0,7	0,2	0,3	0,5	1,5	1,7
SADC: Communauté de développement d'Afrique australe	0,3	2,0	73,4	112,8	112,6	68,9
ASEAN: Association des nations de l'Asie du sud-est	25,0	50,9	33,8	61,0	94,6	212,4
ALENA: Accord de libre-échange nord-américain	6,7	22,4	5,7	6,9	19,0	4,9
Principaux pays hors zones économiques						
Suisse	86,8	169,2	403,9	762,1	716,8	683,2
Royaume Uni	8,5	13,0	19,8	10,1	17,7	4,3
Monde	221,1	411,5	650,3	1 110,4	1 111,5	1 162,5

Source: INSD/DSSE/SSE

Tableau 13 : Importations du Burkina Faso par zone économique de 2008 à 2013 (en milliards FCFA)

	2008	2009	2010	2011	2012	2013
Zone Euro	228,2	280,7	269,1	310,9	386,4	581,7
Union du Maghreb arabe	7,8	11,5	17,1	12,6	21,3	21,9
CEDEAO: Communauté économique des états de l'Afrique de l'ouest	236,6	232,5	281,3	297,3	393,7	440,2
UEMOA: Union économique et monétaire ouest-africaine	183,0	193,6	236,7	225,7	312,4	367,8
CEMAC: Communauté économique et monétaire des états de l'Afrique centrale	11,1	7,0	11,6	10,4	15,7	26,4
SADC: Communauté de développement d'Afrique australe	22,5	36,0	32,3	21,5	43,7	48,9
ASEAN: Association des nations de l'Asie du sud-est	152,2	163,7	165,8	195,2	237,7	336,1
ALENA: Accord de libre-échange nord-américain	66,0	73,2	75,7	75,1	150,2	187,8
MERCOSUR : Marché commun du sud	10,0	15,2	10,4	17,1	27,8	21,5
Principaux pays hors zones économiques						
Royaume Uni	23,7	18,5	38,1	52,0	134,4	78,9
Suède	6,3	7,0	7,1	17,9	23,4	31,1
Monde	902,8	977,0	1 067,3	1 214,0	1 747,2	2 057,0

Source: INSD/DSSE/SSE

Tableau 14 : Balance commerciale du Burkina Faso par zone économique de 2008 à 2013
(en milliards FCFA)

	2008	2009	2010	2011	2012	2013
Zone Euro	-196,4	-204,7	-230,4	-235,1	-331,0	-539,4
Union du Maghreb arabe	-7,6	-10,2	-16,6	-12,1	-19,1	-20,6
CEDEAO: Communauté économique des états de l'Afrique de l'ouest	-183,0	-184,6	-220,6	-235,8	-331,1	-354,2
UEMOA: Union économique et monétaire ouest-africaine	-140,8	-159,4	-195,0	-189,5	-271,2	-307,3
CEMAC: Communauté économique et monétaire des états de l'Afrique centrale	-10,4	-6,8	-11,3	-9,9	-14,2	-24,7
SADC: Communauté de développement d'Afrique australe	-22,2	-34,0	41,1	91,3	68,9	20,1
ASEAN: Association des nations de l'Asie du sud-est	-127,2	-112,8	-132,0	-134,1	-143,1	-123,7
ALENA: Accord de libre-échange nord-américain	-59,3	-50,8	-70,0	-68,2	-131,2	-182,9
MERCOSUR : Marché commun du sud	-10,0	-15,2	-10,4	-17,1	-27,8	-21,5
Monde	-681,8	-565,5	-417,0	-103,6	-635,7	-894,5

Source: INSD/DSSE/SSE

XI. INDICES DU COMMERCE EXTERIEUR

Globalement, les indices de quantités des exportations régressent en 2013 tandis que les indices de prix augmentent. Ceci explique la stagnation des exportations en valeurs au cours de cette année 2013. Les évolutions des principaux produits d'exportations figurent dans le tableau 15.

En ce qui concerne les importations, les indices de quantité et de prix évoluent dans le même sens en accroissement, raison pour laquelle, en 2013 le niveau des importations bat des records, ce qui a pour conséquence la forte dégradation de la balance commerciale. Les évolutions des principaux produits d'importations figurent dans le tableau 16.

Tableau 15 : Evolution des indices Laspeyres des quantités à l'exportation de 2007 à 2013 par produits (base 100 en 2007)

Code CTCI	libellé	2007	2008	2009	2010	2011	2012	2013
54	Légumes et plantes potagères, frais, congelés ou simplement conservés	100,0	76,2	64,7	141,3	171,7	211,5	170,6
57	Fruits (à l'exception des fruits oléagineux), frais ou secs	100,0	183,4	136,6	214,5	728,5	459,8	702,0
81	Nourritures destinés aux animaux (à l'exception des céréales non moulues)	100,0	96,6	146,9	148,0	65,6	155,9	155,7
222	Graines et fruits oléagineux, même concassés, servant à extraire l'huile	100,0	28,5	53,6	64,2	60,8	100,9	132,3
223	Graines et fruits oléagineux, servant à extraire autres huiles fixes	100,0	67,9	50,0	55,2	77,2	58,1	153,6
263	Coton	100,0	54,8	75,9	63,9	62,8	72,1	107,3
716	Machines et appareils électriques rotatifs et leurs pièces détachées, nda	100,0	24,5	1 730,1	151,0	103,8	3 114,0	120,9
723	Appareils et matériels de génie civil et de construction, et leurs pièces	100,0	53,9	187,1	72,1	86,9	140,7	138,9
744	Equipement mécanique de manutention; parties et pièces détachées, nda	100,0	143,1	98,9	75,7	59,9	154,1	214,1
971	Or, non monétaire (à l'exclusion des minerais et concentré d'or)	100,0	654,3	1 833,4	3 165,7	4 674,2	5 116,9	4 696,5
	Indice global à l'exportation	100,0	74,7	117,3	134,2	172,2	205,8	179,4

Tableau 16 : Evolution des indices des valeurs unitaires à l'exportation de 2007 à 2013 par produits (base 100 en 2007)

Code CTCI	libellé	2007	2008	2009	2010	2011	2012	2013
54	Légumes et plantes potagères, frais, congelés ou simplement conservés	100,0	103,0	135,7	130,4	93,7	88,1	148,3
57	Fruits (à l'exception des fruits oléagineux), frais ou secs	100,0	80,1	90,1	123,3	170,0	172,6	159,4
81	Nourritures destinés aux animaux (à l'exception des céréales non moulues)	100,0	201,5	194,9	223,7	290,9	271,1	246,1
222	Graines et fruits oléagineux, même concassés, servant à extraire l'huile	100,0	378,4	346,9	357,5	366,5	368,0	500,6
223	Graines et fruits oléagineux, servant à extraire autres huiles fixes	100,0	66,2	71,6	79,3	115,9	105,1	84,3
263	Coton	100,0	110,8	106,9	119,7	140,1	143,7	140,2
716	Machines et appareils électriques rotatifs et leurs pièces détachées, nda	100,0	86,1	11,6	81,6	130,5	201,8	63,1
723	Appareils et matériels de génie civil et de construction, et leurs pièces	100,0	124,2	96,2	106,5	85,0	158,5	151,9
744	Equipement mécanique de manutention; parties et pièces détachées, nda	100,0	104,2	82,8	124,1	71,6	121,1	114,9
971	Or, non monétaire (à l'exclusion des minerais et concentré d'or)	100,0	184,3	224,9	300,3	395,0	341,2	338,1
	Indice global des valeurs unitaires à l'exportation	100,0	126,6	146,7	209,6	282,3	259,3	273,6

Source: INSD/DSSE/SSE

Tableau 17 : Evolution des indices Laspeyres des quantités à l'importation de 2007 à 2013 par produits (base 100 en 2007)

Code CTCI	libellé	2007	2008	2009	2010	2011	2012	2013
42	Riz	100,0	93,9	94,9	81,5	99,4	142,8	160,9
334	Produits raffinés du pétrole	100,0	130,0	106,7	120,7	135,3	177,9	195,9
541	Produits médicaux et pharmaceutiques	100,0	153,2	155,6	131,9	209,3	185,4	281,4
562	Engrais manufacturés	100,0	69,5	88,8	132,7	110,9	157,3	178,7
661	Chaux, ciments et matériaux de construction fabriqués (excepté argile, verre)	100,0	105,4	112,5	125,1	123,1	170,5	188,6
723	Appareils et matériels de génie civil et de construction, et leurs pièces	100,0	110,9	134,5	103,7	102,3	206,9	269,8
744	Equipement mécanique de manutention; parties et pièces détachées, nda	100,0	137,6	176,8	190,8	177,8	347,5	454,4
781	Voitures automobiles à tous moteurs, pour le transport des personnes	100,0	113,0	124,8	161,0	199,5	237,1	278,6
782	Voitures automobiles à tous moteurs, pour le transport des marchandises	100,0	119,1	169,2	192,4	210,9	341,1	363,6
785	Motocycles, scooters et autres vélocipèdes avec ou sans moteur	100,0	91,7	93,4	97,3	139,7	164,1	193,0
	Indice global à l'importation	100,0	109,1	109,1	120,7	140,5	164,1	201,0

Source: INSD/DSSE/SSE

Tableau 18 : Evolution des indices des valeurs unitaires à l'importation de 2007 à 2013 par produits (base 100 en 2007)

Code CTCI	libellé	2007	2008	2009	2010	2011	2012	2013
42	Riz	100,0	131,6	102,3	111,7	122,0	122,7	115,2
334	Produits raffinés du pétrole	100,0	95,9	122,3	115,4	124,1	150,5	158,1
541	Produits médicaux et pharmaceutiques	100,0	94,6	95,5	99,0	87,9	91,6	98,0
562	Engrais manufacturés	100,0	155,2	131,4	126,2	143,5	176,3	158,9
661	Chaux, ciments et matériaux de construction fabriqués (excepté argile, verre)	100,0	109,5	109,6	115,7	113,3	114,2	119,8
723	Appareils et matériels de génie civil et de construction, et leurs pièces	100,0	132,9	150,3	101,1	221,7	236,7	242,7
744	Equipement mécanique de manutention; parties et pièces détachées, nda	100,0	113,3	141,4	133,5	162,9	178,0	197,0
781	Voitures automobiles à tous moteurs, pour le transport des personnes	100,0	108,2	110,6	93,9	78,6	77,9	75,7
782	Voitures automobiles à tous moteurs, pour le transport des marchandises	100,0	174,2	192,9	114,9	110,5	146,3	162,5
785	Motocycles, scooters et autres vélocipèdes avec ou sans moteur	100,0	128,7	130,7	164,3	134,0	135,2	114,3
Indice global des valeurs unitaires à l'importation		100,0	108,3	117,3	115,3	112,2	117,9	123,7

Source: INSD/DSSE/SSE

ANNEXES

Tableau 19 : Vingt principaux partenaires commerciaux du Burkina Faso en 2013 en valeur

Rang	Client	% Export	Fournisseur	% Import
1	Suisse	58,8%	Chine	9,7%
2	Afrique du Sud	5,9%	France	8,9%
3	Chine	5,8%	Pays-Bas	8,1%
4	Singapour	5,8%	Côte d'Ivoire	7,9%
5	Malaisie	2,5%	Etats Unis d'Amérique	6,5%
6	Japon	2,4%	Inde	4,3%
7	France	2,3%	Togo	4,2%
8	Indonésie	2,3%	Royaume-Uni	3,8%
9	Ghana	2,1%	Allemagne	3,8%
10	Côte d'Ivoire	2,0%	Ghana	3,1%
11	Niger	1,0%	Japon	3,1%
12	Danemark	0,9%	Belgique, Luxembourg	2,8%
13	Mali	0,8%	Niger	2,8%
14	Pays-Bas	0,7%	Canada	2,5%
15	Togo	0,7%	Afrique du Sud	2,3%
16	Bénin	0,5%	Corée du sud	2,3%
17	Vietnam	0,4%	Mali	1,8%
18	Dubaï	0,4%	Suède	1,5%
19	Royaume-Uni	0,4%	Espagne	1,5%
20	Allemagne	0,4%	Italie	1,4%

Tableau 20 : Statistiques des exportations par pays de 2004 à 2013 (en milliards FCFA)

Pays	2004*	2005	2006	2007	2008	2009	2010	2011	2012	2013
Union européenne		62,0	86,8	83,3	44,3	92,2	60,3	92,7	78,6	57,4
dont										
France		34,2	39,4	32,2	19,3	43,7	15,5	27,5	25,7	27,2
Belgique, Luxembourg		15,4	19,9	25,7	8,6	19,2	8,9	24,2	1,5	0,6
Pays-Bas		0,7	1,0	1,4	0,9	0,9	10,5	19,7	21,3	8,0
Allemagne		1,0	0,8	3,6	0,8	3,3	1,9	1,9	1,9	3,7
Italie		0,6	2,3	3,5	1,8	7,3	1,3	2,2	0,8	1,3
Royaume-Uni		5,9	20,4	13,0	8,5	13,0	19,8	10,1	17,7	4,3
Danemark		0,6	0,6	3,0	3,9	0,5	1,8	6,8	5,5	10,7
Espagne		0,6	0,3	0,8	0,4	1,3	0,2	0,3	0,4	0,3
Suède		0,0	0,0	0,0	0,0	2,7	0,1	0,0	0,1	0,1
Autres pays européens		48,2	66,7	61,2	86,9	170,2	404,5	764,1	723,3	687,4
dont										
Suisse		47,0	57,7	60,9	86,8	169,2	403,9	762,1	716,8	683,2
Turquie		0,0	0,2	0,3	0,1	0,7	0,5	1,9	6,2	3,5
Afrique du Nord		0,1	0,3	0,3	0,2	13,5	3,6	0,6	0,9	3,1
dont										
Egypte		0,0	0,1	0,0	0,0	0,0	0,0	0,1	0,0	2,7
Maroc		0,0	0,1	0,0	0,2	0,7	0,1	0,4	0,3	0,2

Pays	2004*	2005	2006	2007	2008	2009	2010	2011	2012	2013
Soudan		0,0	0,0	0,0	0,0	12,4	3,4	0,0	0,0	0,0
Tunisie		0,0	0,0	0,1	0,0	0,3	0,2	0,1	0,3	0,1
Afrique de l'Ouest		35,0	46,1	59,9	53,7	48,0	60,8	61,5	63,9	86,9
dont										
Mali		3,1	5,8	5,8	5,1	4,9	6,2	5,8	8,1	9,7
Niger		3,8	6,9	5,8	7,8	11,3	11,9	7,6	6,1	11,3
Sénégal		0,2	0,5	0,5	2,4	1,1	1,4	1,0	1,1	2,8
Guinée		0,1	0,2	0,1	0,2	0,3	0,1	1,3	0,6	0,7
Côte d'Ivoire		7,7	8,2	9,2	13,5	8,9	10,1	11,6	15,6	23,1
Ghana		7,3	8,2	20,0	9,9	11,8	17,7	23,3	20,2	24,4
Togo		11,4	13,5	10,1	5,0	2,0	7,7	6,6	7,2	7,8
Bénin		1,1	2,3	8,0	8,5	6,0	4,3	3,6	3,1	5,8
Nigeria		0,3	0,4	0,2	1,3	0,1	0,6	0,3	0,0	0,3
Mauritanie		0,0	0,1	0,1	0,1	0,1	0,2	0,0	1,3	0,9
Afrique centrale		0,1	0,7	1,6	0,8	0,3	0,3	0,5	1,5	1,7
dont										
Cameroun		0,0	0,0	1,3	0,4	0,0	0,0	0,2	0,5	0,2
Gabon		0,0	0,0	0,2	0,0	0,0	0,0	0,2	0,5	0,6
Congo		0,0	0,0	0,1	0,3	0,1	0,0	0,0	0,1	0,0
Tchad		0,0	0,2	0,0	0,0	0,0	0,0	0,0	0,5	0,8
Afrique australe		0,1	2,9	0,1	0,3	2,0	73,4	112,8	112,6	68,9
dont										
Afrique du Sud		0,1	0,1	0,1	0,3	2,0	73,4	112,7	112,1	68,9
Afrique orientale		1,7	1,0	0,0	0,5	0,1	0,1	0,4	0,3	4,1
Asie		15,1	15,6	20,1	26,8	62,2	41,3	69,9	109,7	247,8
dont										
Dubaï		0,0	0,3	0,3	0,8	1,7	2,1	2,0	9,5	4,3
Malaisie		0,0	0,0	0,0	0,0	0,6	0,0	0,4	0,4	29,0
Chine		0,1	0,4	0,6	0,5	19,3	1,8	2,2	34,4	67,4
Japon		0,9	1,3	0,9	0,6	6,6	0,5	1,1	1,0	27,8
Singapour		12,9	11,7	16,0	23,8	24,5	31,0	54,0	54,8	67,2
Inde		0,8	0,5	1,7	0,5	1,7	0,7	4,4	3,8	3,2
Indonésie		0,0	1,2	0,0	0,0	0,2	0,1	0,0	1,0	26,2
Liban		0,1	0,0	0,1	0,0	1,5	1,2	0,0	0,6	0,1
Hong kong		0,1	0,0	0,4	0,0	0,5	1,1	0,8	0,4	0,0
Vietnam		0,0	0,0	0,0	0,0	0,5	0,6	3,8	3,5	5,2
Amérique		0,3	0,7	1,1	6,7	23,0	5,8	6,9	19,0	5,0
dont										
Etats Unis d'Amérique		0,2	0,5	0,6	6,5	17,5	2,0	4,1	15,6	2,0
Canada		0,1	0,0	0,2	0,2	4,7	3,8	2,8	3,4	2,9
Océanie		0,0	0,1	0,0	0,3	0,0	0,0	0,9	1,5	0,2
dont										
Nouvelle Zélande		0,0	0,0	0,0	0,0	0,0	0,0	0,0	1,3	0,0
Australie, Iles Norfolk, Cocos		0,0	0,1	0,0	0,3	0,0	0,0	0,9	0,2	0,2
Autres pays		1,6	0,2	0,0	0,5	0,1	0,0	0,0	0,1	0,0
Ensemble		206,7	164,2	221,0	227,5	221,1	650,3	1 110,4	1 111,5	1 162,5

* Détail non disponible

Tableau 21 : Statistiques des importations par pays de 2004 à 2013 (en milliards FCFA)

Pays	2004*	2005	2006	2007	2008	2009	2010	2011	2012	2013
Union européenne	200,5	228,0	229,1	269,1	322,3	326,3	406,4	558,0	720,0	
dont										
France	107,6	117,6	116,1	122,4	123,2	116,8	144,1	153,9	183,8	
Belgique, Luxembourg	14,2	19,9	19,0	22,5	32,1	23,4	22,3	32,6	57,0	
Pays-Bas	10,6	10,2	19,2	28,4	47,0	44,4	50,9	50,2	166,8	
Allemagne	17,9	19,0	20,4	19,3	36,2	44,0	52,9	62,3	78,8	
Italie	13,1	10,2	14,2	15,6	11,3	12,1	16,0	26,6	29,4	
Royaume-Uni	10,3	19,5	8,4	23,7	18,5	38,1	52,0	134,4	78,9	
Irlande	1,5	1,3	1,6	2,5	1,5	1,9	2,2	2,2	6,5	
Danemark	2,4	6,4	2,3	5,8	4,1	3,6	1,7	5,3	9,0	
Portugal	0,9	1,1	1,4	0,7	1,9	3,0	2,5	5,2	5,3	
Espagne	8,0	8,5	13,1	14,0	18,0	15,6	15,7	26,5	30,2	
Suède	5,5	9,8	9,5	6,3	7,0	7,1	17,9	23,4	31,1	
Pologne	1,0	0,8	0,2	0,3	0,9	1,7	2,0	2,3	6,6	
Hongrie	0,2	0,4	0,5	0,4	0,9	0,6	0,9	1,4	3,4	
Roumanie	0,0	0,0	0,1	0,3	0,8	1,4	0,6	1,2	1,4	
Finlande	3,7	0,9	1,8	2,7	8,8	7,1	3,7	7,5	16,5	
Autres pays européens	21,6	25,7	30,8	22,0	15,5	43,3	50,4	83,1	42,8	
dont										
Ukraine	12,5	7,9	13,8	13,7	6,1	12,5	11,7	34,7	10,4	
Suisse	1,3	1,4	1,6	1,3	4,5	3,9	2,3	10,9	4,4	
Turquie	1,6	2,0	7,8	3,1	4,1	11,4	11,9	16,7	12,8	
Russie	5,8	14,3	5,6	3,5	0,0	15,5	23,4	18,9	13,3	
Afrique du nord	8,8	11,6	14,7	10,2	13,1	17,9	17,6	24,9	28,3	
dont										
Maroc	4,2	2,9	9,9	3,2	6,4	8,2	5,5	12,1	12,7	
Algérie	0,1	0,0	0,0	0,0	0,1	0,0	0,0	0,7	0,2	
Tunisie	2,3	2,2	3,3	4,6	3,8	5,6	4,7	7,3	8,8	
Libye	0,1	3,2	0,0	0,0	0,1	0,1	0,4	0,0	0,0	
Egypte	2,2	3,3	1,4	2,5	2,7	4,1	7,0	4,8	6,6	
Afrique de l'Ouest	165,5	200,3	203,3	236,6	233,6	284,5	299,3	394,8	440,4	
dont										
Mali	0,7	0,8	1,1	5,5	10,7	11,3	24,2	37,6	37,1	
Niger	0,5	0,4	0,6	1,2	1,1	2,5	2,4	6,7	56,7	
Sénégal	7,4	6,9	7,9	6,5	8,0	11,2	19,4	25,4	24,7	
Sierra Leone	0,0	0,6	0,8	1,3	0,0	0,0	0,0	0,1	0,0	
Libéria	0,0	0,0	0,0	0,9	2,1	0,2	0,1	0,0	0,0	
Côte d'Ivoire	103,5	136,2	126,9	131,2	133,7	163,0	122,4	160,2	162,1	
Ghana	20,4	21,7	26,7	39,0	25,4	30,6	31,6	49,5	63,7	
Togo	24,3	26,3	29,4	33,2	37,5	46,0	44,5	78,3	85,5	
Bénin	1,0	5,4	5,5	5,5	2,6	2,6	12,8	4,3	1,8	
Nigeria	7,1	2,0	4,4	12,2	11,3	13,1	39,7	31,3	8,4	
Mauritanie	0,6	0,1	0,0	0,0	1,1	3,2	2,0	1,1	0,2	
Afrique centrale	5,8	8,7	11,1	12,8	7,7	14,6	11,5	15,7	26,4	
dont										
Cameroun	3,1	3,6	4,7	5,3	4,2	3,2	2,0	3,6	6,4	

Pays	2004*	2005	2006	2007	2008	2009	2010	2011	2012	2013
Guinée équatoriale		0,0	2,3	3,6	4,8	1,6	0,6	1,6	7,5	19,0
Gabon		0,0	0,4	1,3	0,4	0,0	0,0	0,0	0,0	0,5
Congo		0,8	0,6	0,3	0,6	0,9	7,3	6,8	3,4	0,5
RD Congo		1,9	1,8	1,1	1,2	0,6	3,0	0,1	0,0	0,0
Afrique australe		7,2	15,0	18,3	21,3	35,4	29,3	21,5	43,7	48,9
dont										
Afrique du Sud		7,1	15,0	18,3	21,3	35,4	29,3	21,4	43,3	46,6
Afrique orientale		1,3	0,1	0,1	0,1	0,3	0,4	0,7	0,7	0,4
Asie		124,7	138,5	182,0	238,9	245,4	248,3	292,3	372,5	513,5
dont										
Birmanie		0,0	0,9	0,0	0,7	4,0	9,2	7,3	19,0	10,3
Chine		24,9	31,6	62,7	89,5	96,0	99,9	117,2	156,8	200,4
Japon		21,4	19,6	21,4	30,8	37,5	35,7	39,5	52,8	63,2
Singapour		1,3	1,0	1,4	1,8	1,5	1,2	1,1	1,6	7,2
Thaïlande		9,4	9,7	6,7	24,0	16,7	10,5	19,0	20,6	20,0
Inde		20,3	31,1	49,5	50,0	41,2	42,6	42,6	58,5	87,6
Corée du sud		0,5	1,0	2,4	5,6	8,0	7,8	9,1	18,5	46,6
Taiwan		1,2	0,8	1,2	1,9	3,6	9,1	6,2	11,1	4,9
Malaisie		3,0	3,0	8,8	9,3	9,5	7,2	6,0	7,2	24,2
Indonésie		0,9	4,0	1,7	3,5	3,8	7,9	6,3	6,7	5,9
Vietnam		5,5	2,9	1,1	5,3	8,0	9,4	11,2	0,0	14,2
Amérique		42,4	43,9	68,4	82,6	96,9	98,3	99,3	224,7	217,2
dont										
Etats Unis d'Amérique		26,9	25,3	49,6	59,8	66,8	49,2	58,2	126,9	134,2
Colombie		0,2	0,0	0,0	0,1	0,1	0,2	0,0	29,8	2,1
Venezuela		0,0	0,0	0,0	0,2	0,1	0,0	0,0	11,2	0,3
Argentine		0,5	0,6	0,4	4,0	1,2	1,0	2,2	1,5	0,5
Canada		2,9	2,5	5,4	5,9	6,2	25,9	16,3	22,8	51,8
Mexique		0,0	0,1	0,0	0,3	0,2	0,6	0,6	0,4	1,7
Brésil		9,7	13,5	9,7	10,0	15,2	10,4	17,1	14,7	20,3
Océanie		2,1	2,2	3,6	9,1	6,7	4,5	15,1	29,1	19,1
dont										
Nouvelle Zélande		0,7	0,1	0,0	0,2	0,2	0,6	2,3	3,2	1,6
Australie, Iles Norfolk, Cocos		1,3	2,0	3,6	8,8	6,5	3,8	12,8	25,8	17,5
Autres pays		0,3	0,4	0,1	0,1	0,2	0,0	0,0	0,0	0,0
Ensemble		534,7	580,2	674,5	761,4	902,8	977,0	1 067,3	1 214,0	1 747,2

* Détail non disponible

Tableau 22 : Statistiques de la balance commerciale par pays de 2004 à 2013 (en milliards FCFA)

Pays	2004*	2005	2006	2007	2008	2009	2010	2011	2012	2013
Union européenne		-138,5	-141,2	-145,8	-224,8	-230,1	-265,9	-313,6	-479,4	-662,6
dont										
France		-73,4	-78,2	-83,9	-103,1	-79,5	-101,3	-116,7	-128,3	-156,6
Belgique, Luxembourg		1,2	0,0	6,6	-13,9	-12,9	-14,5	1,9	-31,1	-56,3
Pays-Bas		-9,9	-9,2	-17,7	-27,5	-46,2	-34,0	-31,1	-28,9	-158,8
Allemagne		-16,9	-18,2	-16,8	-18,5	-32,9	-42,0	-51,0	-60,4	-75,0
Italie		-12,4	-8,0	-10,7	-13,8	-4,0	-10,8	-13,8	-25,9	-28,2
Royaume-Uni		-4,4	0,8	4,6	-15,2	-5,5	-18,3	-41,8	-116,8	-74,7
Espagne		-7,4	-8,1	-12,2	-13,6	-16,7	-15,4	-15,4	-26,1	-29,9

Pays	2004*	2005	2006	2007	2008	2009	2010	2011	2012	2013
Suède		-5,5	-9,8	-9,4	-6,2	-4,3	-7,0	-17,9	-23,4	-31,0
Autres pays européens		26,6	41,0	30,4	64,9	154,6	361,3	713,7	640,3	644,6
dont										
Suisse		45,8	56,3	59,3	85,5	164,7	400,0	759,8	705,9	678,8
Turquie		-1,6	-1,8	-7,5	-3,0	-3,4	-10,9	-10,0	-10,5	-9,3
Afrique du nord		-8,7	-11,3	-14,4	-10,0	0,4	-14,3	-17,0	-24,0	-25,2
dont		0,0	0,0	0,0	0,0	0,0	0,0	0,0	0,0	0,0
Maroc		-4,2	-2,8	-9,8	-3,0	-5,7	-8,1	-5,1	-11,8	-12,5
Tunisie		-2,3	-2,1	-3,2	-4,6	-3,5	-5,4	-4,6	-7,0	-8,6
Afrique de l'Ouest		-130,5	-154,2	-143,4	-182,9	-185,6	-223,7	-237,7	-330,9	-353,5
dont										
Mali		2,3	5,0	4,7	-0,4	-5,7	-5,1	-18,5	-29,5	-27,4
Niger		3,4	6,5	5,2	6,6	10,2	9,4	5,2	-0,6	-45,5
Sénégal		-7,1	-6,4	-7,4	-4,1	-6,9	-9,8	-18,4	-24,2	-21,9
Côte d'Ivoire		-95,8	-128,1	-117,7	-117,7	-124,8	-152,9	-110,8	-144,6	-138,9
Ghana		-13,1	-13,5	-6,8	-29,2	-13,7	-12,8	-8,3	-29,3	-39,3
Togo		-12,9	-12,8	-19,3	-28,2	-35,5	-38,3	-37,9	-71,0	-77,6
Bénin		0,1	-3,1	2,5	3,0	3,4	1,7	-9,2	-1,2	4,0
Nigeria		-6,8	-1,6	-4,2	-10,9	-11,2	-12,4	-39,4	-31,3	-8,1
Mauritanie		-0,6	0,0	0,1	0,0	-1,0	-3,0	-2,0	0,2	0,7
Afrique centrale		-5,8	-8,0	-9,5	-12,1	-7,4	-14,3	-11,0	-14,2	-24,7
dont										
Cameroun		-3,1	-3,6	-3,4	-5,0	-4,2	-3,2	-1,7	-3,1	-6,2
Gabon		0,0	-0,4	-1,1	-0,4	0,0	0,0	0,2	0,5	0,1
Congo		-0,8	-0,6	-0,2	-0,3	-0,8	-7,2	-6,8	-3,4	-0,4
Afrique australe		-7,1	-12,2	-18,2	-21,0	-33,4	44,1	91,3	68,9	20,1
dont										
Afrique du Sud		-7,0	-14,9	-18,2	-21,0	-33,4	44,1	91,3	68,8	22,3
Afrique orientale		0,4	0,8	0,0	0,4	-0,2	-0,3	-0,3	-0,4	3,7
Asie		-109,5	-122,9	-161,9	-212,0	-183,2	-207,0	-222,4	-262,7	-265,7
dont										
Chine		-24,8	-31,2	-62,1	-89,0	-76,7	-98,1	-115,0	-122,4	-132,9
Japon		-20,6	-18,3	-20,6	-30,2	-30,9	-35,2	-38,4	-51,9	-35,4
Singapour		11,6	10,7	14,5	21,9	22,9	29,8	52,9	53,2	60,0
Inde		-19,5	-30,6	-47,8	-49,5	-39,5	-42,0	-38,2	-54,8	-84,4
Indonésie		-0,9	-2,8	-1,7	-3,5	-3,6	-7,8	-6,3	-5,6	20,3
Vietnam		-5,5	-2,9	-1,1	-5,2	-7,5	-8,9	-7,4	-2,0	-9,0
Amérique		-42,1	-43,2	-67,3	-75,9	-73,9	-92,4	-92,4	-205,7	-212,2
dont										
Etats Unis d'Amérique		-26,7	-24,8	-49,1	-53,4	-49,3	-47,2	-54,0	-111,3	-132,3
Canada		-2,8	-2,5	-5,1	-5,8	-1,5	-22,2	-13,5	-19,5	-48,9
Océanie		-2,1	-2,0	-3,6	-8,7	-6,7	-4,4	-14,2	-27,7	-18,9
dont										
Nouvelle Zélande		-0,7	-0,1	0,0	-0,2	-0,2	-0,6	-2,3	-1,9	-1,6
Australie, Iles Norfolk, Cocos		-1,3	-1,9	-3,6	-8,5	-6,5	-3,8	-11,9	-25,7	-17,2
Autres pays		1,3	-0,2	-0,1	0,4	-0,1	0,0	0,0	0,0	0,0
Ensemble		-328,0	-416,0	-453,5	-533,9	-681,8	-565,5	-417,0	-635,7	-894,4

Tableau 23 : Part contributive des sections CTCI dans les exportations en 2013

Rang	Code	Libellés	Valeur (milliards FCFA)	%
1	97101A	Or et alliages d'or à usage non monétaire	732,8	63,0%
2	26310A	Coton (non compris les linters) en masse	216,8	18,7%
3	22250A	Graines de sésame	79,6	6,8%
4	05773A	Noix de cajou fraîches ou sèches, même sans leurs coques ou décortiquées	25,7	2,2%
5	22390A	Farines de graines et de fruits oléagineux, non déshuilés, sauf celle de moutarde	21,5	1,9%
6	79230A	Aérodynes entraînés par un organe moteur d'un poids à vide (2000 kg et -15000 kg)	3,9	0,3%
7	04400A	Maïs non moulu	3,7	0,3%
8	42490A	Huiles végétales fixes, nda	3,5	0,3%
9	05797A	Avocats, mangues, goyaves et mangoustes, frais ou secs	3,0	0,3%
10	05420A	Légumes à cosse secs, écosés, même décortiqués ou cassés	3,0	0,3%
11	08133A	Tourteaux et autres résidus solides de graines de coton	2,6	0,2%
12	72344A	Machines de sondage et de forage du sol, autres qu'autopropulsées	2,0	0,2%
13	00119A	Animaux vivants de l'espèce bovine autres que reproducteurs de race pure	1,9	0,2%
14	72343A	Autres machines et appareils d'extraction, de terrassement, d'excavation	1,8	0,2%
15	78210A	Voitures automobiles à tous moteurs pour le transport des marchandises	1,3	0,1%
16	78100A	voitures automobiles à tous moteurs pour le transport des personnes	1,0	0,1%
17	79290A	Parties et pièces détachées, nda	0,8	0,1%
18	59149A	Antiparasitaires, anti rongeurs, et produits similaires présentés à l'état	0,8	0,1%
19	12220A	Cigarettes	0,4	0,0%
20	71623A	Groupes électrogènes à moteurs à explosion ou à combustion interne, à piston	0,1	0,0%

Tableau 24 : Part contributive des sections CTCI dans les importations en 2013

Rang	Code	Libellés	Valeur (milliards FCFA)	%
1	33451A	Huiles lubrifiantes et autres huiles lourdes de pétrole ou de minéraux bitumineux	465,4	22,6%
2	54179A	Toxines, cultures de micro-organismes contenant d'autres substances	87,2	4,2%
3	78100A	Voitures automobiles à tous moteurs pour le transport des personnes	54,9	2,7%
4	66120A	Ciments hydrauliques	53,8	2,6%
5	56291A	Engrais, nda, contenant les trois éléments fertilisants: azote, phosphore	47,7	2,3%
6	74490A	Parties et pièces détachées nda des machines et appareils du sous-groupe 7442	38,3	1,9%
7	78510A	Motocycles et vélocipèdes avec moteur auxiliaires avec ou sans side-car	35,0	1,7%
8	04222A	Brisures de riz	31,1	1,5%
9	04221A	Riz semi-blanchi ou blanchi, poli, glacé (avec riz étuvé sauf brisure)	28,7	1,4%
10	52325A	Cyanures simples et complexes	27,9	1,4%
11	34131A	Propane et butane liquéfiés	27,1	1,3%
12	12230A	Tabacs fabriqués (à fumer, à chiquer, à priser); extrait ou sauces de tabac	25,5	1,2%
13	06120A	Sucres raffinés et autres produits du raffinage du sucre ou betteraves bruts, sol	23,3	1,1%
14	72839A	Parties et pièces détachées des machines et appareils du sous-groupe 7283	22,2	1,1%
15	67930A	Ouvrages	20,8	1,0%
16	71623A	Groupes électrogènes à moteurs à explosion ou à combustion interne, à piston	19,6	1,0%
17	76410A	Appareils électriques pour la téléphonie et la télégraphie par fil	18,9	0,9%
18	67311A	Fil machine	16,0	0,8%
19	56216A	Urée	15,5	0,8%
20	42420A	Huiles de palme	14,6	0,7%

BURKINA FASO
Unité-Progress-Justice

MINISTERE DE L'ECONOMIE ET DES FINANCES

Secrétariat général

Institut national de la statistique et de la démographie
(I.N.S.D.)

Avenue Pascal ZAGRE, Ouaga 2000, 01 BP 374 Ouagadougou 01
BURKINA FASO

Tel: (226) 50 37 62 02 – Fax: (226) 50 37 62 26

Site Web: www.insd.bf

Email: insdbf@yahoo.fr / insd@insd.bf

Directeur général : Banza BAYA
Directeur des statistiques et des synthèses économiques : François RAMDE
Chef de service des statistiques d'entreprises et du commerce : Sankar Placide SOME

Equipe de rédaction : Dansané OUEDRAOGO
Moustapha KABORE

Lecteurs : Aziz A. D. ILBOUDO
Mamadou REMBA

Pour toute information, s'adresser au Service :
**Direction des Statistiques et des Synthèses Economiques /Service des Statistiques
d'entreprises et du commerce**
Tel : (226) 50 37 61 88 / 50 47 80 51