

**MINISTERE DE LA CULTURE  
DU TOURISME ET DE LA COMMUNICATION**

**DIRECTION GENERALE DU TOURISME**

**TABLEAU DE BORD**

**DES STATISTIQUES DU TOURISME 2009**

**septembre 2010**

## TABLE DES MATIERES

<b>I. PREAMBULE.....</b>	<b>4</b>
<b>II. AVERTISSEMENT.....</b>	<b>5</b>
<b>III. METHODOLOGIE DE COLLECTE.....</b>	<b>6</b>
iii. 1 Collecte des données.....	6
iii. 2 Périodicité de la collecte.....	6
<b>1. INTRODUCTION.....</b>	<b>7</b>
1.1 Le tourisme dans le monde en 2009.....	7
1.2 Les chiffres clés du tourisme burkinabé en 2009.....	8
<b>2. LES ARRIVEES.....</b>	<b>11</b>
<b>3. LES NUTEES.....</b>	<b>13</b>
<b>4. LES RECETTES.....</b>	<b>14</b>
<b>5. LES AGENCES DE VOYAGES.....</b>	<b>16</b>
<b>6. LIGNE VOYAGE DE LA BALANCE DES PAIEMENTS.....</b>	<b>19</b>
<b>GRAPHIQUE DES POINTS DE MARCHE DES ARRIVEES ET DES NUTEES PAR NATIONALITE POUR LES DIFFERENTS GROUPES DE VISITEURS.....</b>	<b>20</b>
<b>CONCEPTS ET DEFINITIONS.....</b>	<b>21</b>
<b>ANNEXES.....</b>	<b>22</b>

## **LISTE DES TABLEAUX**

Tableau 1: Les arrivées par type de tourisme.....	11
Tableau 2: Les arrivées par groupe de visiteurs.....	11
Tableau 3: Saisonnalité des arrivées touristiques .....	12
Tableau 4: Les arrivées par motif de voyage.....	12
Tableau 5: Les nuitées par type de tourisme .....	13
Tableau 6: Répartition des nuitées par groupe de visiteurs .....	13
Tableau 7: Durée moyenne du séjour par type de tourisme .....	14
Tableau 8: Durée moyenne du séjour par groupe de visiteurs.....	14
Tableau 9: Les recettes touristiques par branche d'activités .....	14
Tableau 10: Tableau des circuits inter-états .....	16
Tableau 11: Tableau des circuits internes .....	16
Tableau 12: Evolution des billets émis par .....	17
Tableau 13: Tableau du chiffre d'affaire de la billetterie.....	18
Tableau 14: Présentation détaillée de la balance des paiements pour le poste voyage.....	19
Tableau 15: Evolution du solde voyage de la balance des paiements.....	19

## **LISTE DES GRAPHIQUES**

graphique 1: Variations des arrivées de touristes internationaux.....	7
graphique 2: Répartition des arrivées de touristes internationaux dans le monde .....	7
Graphique 3: Evolution mensuelle des arrivées touristiques .....	11
Graphique 4 : Répartition des arrivées par groupe de visiteurs .....	11
Graphique 5: Répartition des arrivées par motif de voyage.....	12
Graphique 6: Evolution mensuelle des nuitées touristiques.....	13
Graphique 7: Répartition des nuitées par groupe de visiteurs.....	13
Graphique 8: Répartition des recettes par branches d'activités .....	15
Graphique 9: Emission des billets d'avion par destination .....	17

## **i. PREAMBULE**

Le présent tableau de bord a été élaboré par le service des statistiques de la direction générale du tourisme et a pour but de donner la mesure de l'importance du tourisme au Burkina Faso.

Il est le 10<sup>ème</sup> de la série des tableaux de bords publiés. L'objectif demeure le même : servir d'outil de travail pour les politiques, les responsables d'entreprises, les universitaires et les chercheurs, les étudiants et les gestionnaires des sites touristiques qui s'intéressent à l'évolution du tourisme au Burkina Faso.

L'innovation majeure de cette édition est le traitement des rapports d'activités des agences de voyages afin de fournir des données plus complètes sur l'activité touristique au Burkina Faso.

Le document comporte les données statistiques sur les divers flux qui ont caractérisé l'année 2009 :

- ❖ Les arrivées de touristes internationaux et nationaux ;
- ❖ Les nuitées réalisées dans les établissements d'hébergement ;
- ❖ Les recettes touristiques générées ;
- ❖ Les indices divers de fréquentation de la destination Burkina Faso, etc.

Nous remercions l'ensemble des partenaires notamment les hôteliers et les agences de voyages dont la collaboration a permis de traiter et de diffuser les données.

Nous souhaitons que cette collaboration s'intensifie pour permettre la parution régulière du tableau de bord.

## **ii. AVERTISSEMENT**

La méthode de collecte utilisée est celle de l' « Accommodation Record », c'est-à-dire la collecte auprès des établissements touristiques d'hébergement.

Sont donc exclues du champ de la collecte :

- ❖ Les données relatives aux postes frontières ;
- ❖ Les données relatives à la fréquentation des sites touristiques.

Nous restons ouverts aux suggestions pour améliorer la collecte des données ainsi que leur présentation.

### **iii. METHODOLOGIE DE COLLECTE**

Les données statistiques constituent une base importante dans tout processus de planification. La présente note méthodologique vise à présenter les principales étapes dans l'élaboration du tableau de bord.

#### **iii. 1 COLLECTE DES DONNEES**

En vertu de l'article 22 du décret n°2004-349/PRES/PM/MCAT/MCPEA/MATD, les hôtels sont tenus de déposer les fiches statistiques dûment bien remplies à la Direction Générale du Tourisme et dans les directions régionales du MCTC qui les acheminent à la DGT. Les agences de voyages sont également tenues en vertu de l'article 8 du décret n°2004-350/PRES/PM/MCAT/MCPEA/MATD de déposer trimestriellement à la DGT leurs rapports trimestriels d'activités.

La collecte de données se fait à partir d'une fiche statistique contenant les informations sur les arrivées et les nuitées par nationalité, les caractéristiques de l'hôtel et les recettes par branches d'activité (hébergement, restauration, bar, divers).

#### **iii. 2 PERIODICITE DE LA COLLECTE**

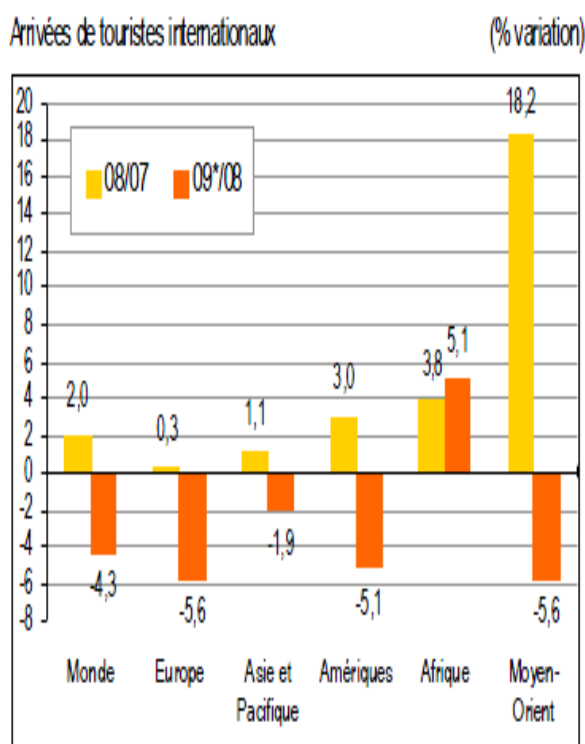
Les fiches statistiques des hôtels sont transmises à la DGT au plus tard le 10 de chaque mois suivant. La réception de la fiche est soumise à une vérification en s'assurant de la cohérence des données et que les règles de remplissage sont respectées.

# 1. INTRODUCTION

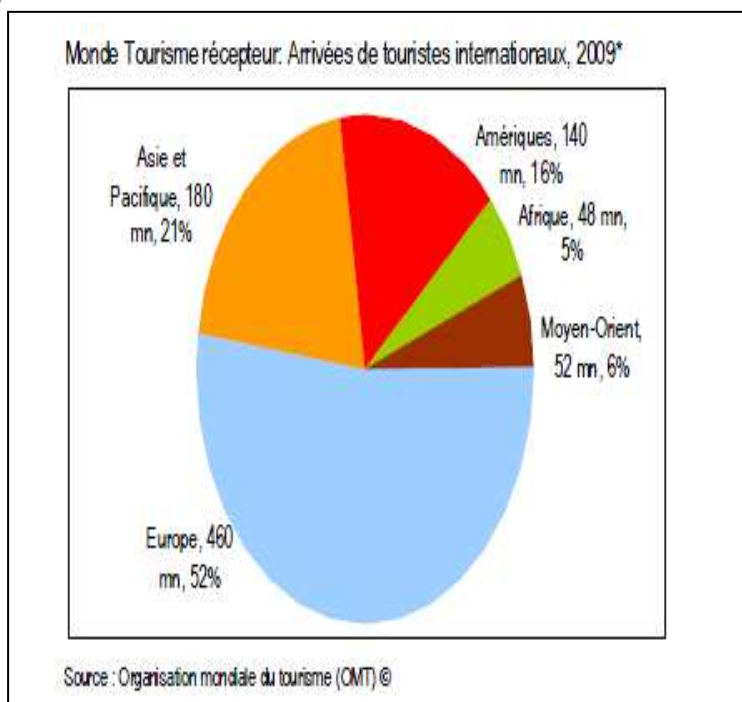
## 1.1 LE TOURISME DANS LE MONDE EN 2009

En 2009, le nombre d'arrivées de touristes internationaux a fléchi de 4% passant de 924 millions d'arrivées en 2008 à 880 millions d'arrivées en 2009.

Les résultats indiquent que la croissance a été négative dans toutes les régions du monde sauf l'Afrique, qui n'a pas suivi la tendance générale. L'Europe a enregistré une baisse de 6% de ses arrivées, l'Asie Pacifique -2%, aux Amériques -5%, le Moyen Orient -6%, l'Afrique +5% a affiché une bonne santé avec des arrivées subsahariennes particulièrement en pointe.



Source : Organisation mondiale du tourisme (OMT) ©



Source : Organisation mondiale du tourisme (OMT) ©

L'Europe totalise 460 millions d'arrivées de touristes internationaux et occupe la première place des destinations touristiques les plus visitées. Elle représente 52% du total des arrivées de touristes internationaux dans le monde. Elle est suivie par l'Asie Pacifique avec 180 millions de touristes internationaux soit 21% des arrivées de touristes internationaux. Les Amériques totalisent 140 millions d'arrivées et représente 16% du total mondial. Le moyen Orient totalise 52 millions des arrivées soit 6% du total mondial. L'Afrique avec 48 millions d'arrivées représente 5% du flux mondial.

Le tourisme est une industrie à forte croissance, en 2008 les recettes du tourisme ont crû de 1,7% en valeur réelle s'établissant à 946 milliards de US \$. Le tourisme a représenté 30% des exportations mondiales de services commerciaux et 6% des exportations totales de biens et services.

En 2009, les recettes touristiques internationales sont estimées avoir atteint 852 milliards de dollars US correspondant à une baisse de 6% par rapport à une baisse de 4% des arrivées.

### 1.1 LES CHIFFRES CLES DU TOURISME BURKINABE EN 2009

Les indicateurs		Variation par rapport à 2008
Demande touristique en unité		
Arrivées globales des touristes	401 308	+6,9%
Arrivées du tourisme récepteur	269 227	-0,9%
Nuitées globales	1 017 311	+1%
Recettes en FCFA		
Recettes totales	53 818 738 065	+12,3%
Dépense moyenne/jour/touriste	52 653	+10,4%
Indices de fréquentation		
Taux d'occupation	45%	
Durée de séjour	2,5 jours	
Taux de fréquentation	28%	



Au Burkina Faso, 2009 a été marquée par l'organisation de grandes manifestations culturelles et économiques, notamment le Festival Panafricain du Cinéma de Ouagadougou (FESPACO), le Salon International du Tourisme et de l'hôtellerie de Ouagadougou et de nombreux autres festivals et événements dans le domaine des arts, de la culture, et de l'économie qui ont contribué à améliorer les recettes du tourisme avec une dépense moyenne journalière par touriste en hausse de +10,4%. L'année 2009, a connu une amélioration des indicateurs de la demande touristique, avec une hausse de +6,9% des arrivées globales de touristes, une hausse des nuitées globales de +1%.

Afin de renforcer le rôle du tourisme dans la mise en œuvre des stratégies de développement, le gouvernement du Burkina Faso a adopté en octobre 2009, la Politique Nationale du Tourisme (PNT) qui couvre la période 2010-2019 et poursuit comme objectif celle de « promouvoir le potentiel touristique afin d'accroître la richesse nationale et de contribuer au rayonnement du Burkina Faso. »

La vision du secteur du tourisme est de faire du Burkina Faso une terre d'accueil et d'hospitalité, une destination attractive, accessible qui offre des produits touristiques de qualité, diversifiés, visibles et compétitifs.

La politique nationale du tourisme est sous-tendue par les principes directeurs suivants :

- ❖ la mise en œuvre d'un partenariat tripartite public -privé- populations, prenant en compte la question genre, en vue d'une meilleure exploitation des avantages comparatifs de chaque acteur pour le développement du secteur ;
- ❖ la prise en compte de la décentralisation dans la stratégie de développement du secteur du tourisme et l'implication toute particulière des populations locales dans la gestion, la protection et la promotion du patrimoine touristique ;
- ❖ l'inscription des actions dans une perspective de développement humain durable et de protection de l'environnement ;
- ❖ le maintien et la promotion d'une image de terre d'accueil ouverte sur le monde ;
- ❖ la quête d'une offre touristique de qualité et respectueuse des conventions et normes régionales et internationales.

La PNT est organisée autour de quatre objectifs spécifiques et déclinées en sept programmes.

Les objectifs spécifiques sont les suivants :

- ❖ Objectif 1 : Valoriser le potentiel touristique national ;
- ❖ Objectif 2 : Renforcer les capacités institutionnelles et opérationnelles du secteur ;
- ❖ Objectif 3 : Développer l'économie du secteur ;
- ❖ Objectif 4 : Soutenir la promotion extérieure des produits touristiques burkinabé.

Les programmes sont les suivants :

- ❖ Programme 1 : Protection du patrimoine national ;
- ❖ Programme 2 : Promotion du patrimoine national ;
- ❖ Programme 3 : Renforcement des capacités institutionnelles et opérationnelles du secteur ;

- ❖ Programme 4 : Formation, concertation et structuration des acteurs ;
- ❖ Programme 5 : Développement des normes et systèmes de contrôle ;
- ❖ Programme 6 : Développer l'économie du tourisme ;
- ❖ Programme 7 : Soutenir la promotion extérieure des produits touristiques burkinabé.

## 2. LES ARRIVEES

Les arrivées touristiques au Burkina Faso en 2009 se chiffrent à 401 308 arrivées ce qui correspond à une hausse de 6,9 % par rapport à l'année 2008 en relation avec une hausse des arrivées du tourisme interne de 27,3% et une baisse des arrivées du tourisme récepteur de 0,9%.

Tableau 1: Les arrivées par type de tourisme

	2007	2008	2009	variation 2009 par rapport à 2008
tourisme interne	85 300	103 768	132 081	+27,3%
tourisme récepteur	288 965	271 796	269 227	-0,9%

Tableau 2: Les arrivées par groupe de visiteurs

	2007	2008	2009	variation 2009 par rapport à 2008
Afrique	121174	112702	119243	5,8%
Europe	126544	124426	116180	-6,6%
Amérique	20473	18016	17509	-2,8%
Asie	13629	8060	8826	9,5%

Les arrivées en provenance de l'Afrique, et de l'Asie ont respectivement crû de 6,8% ; 9,5% par rapport à 2008 et représente respectivement 44,3% et 3,3% du tourisme récepteur. Celles de l'Europe, et de l'Amérique ont baissé respectivement de 6,6% ; 2,8% et représentent respectivement 43,2% et 6,5% de la part de marché du tourisme récepteur.

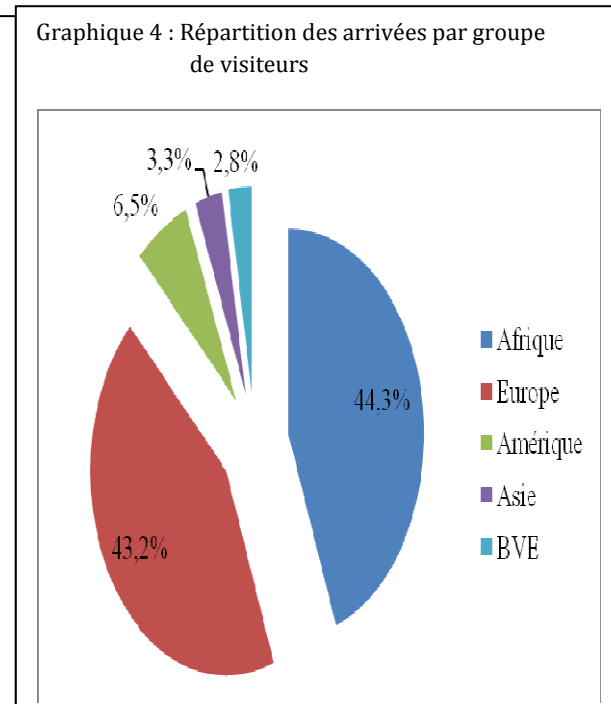
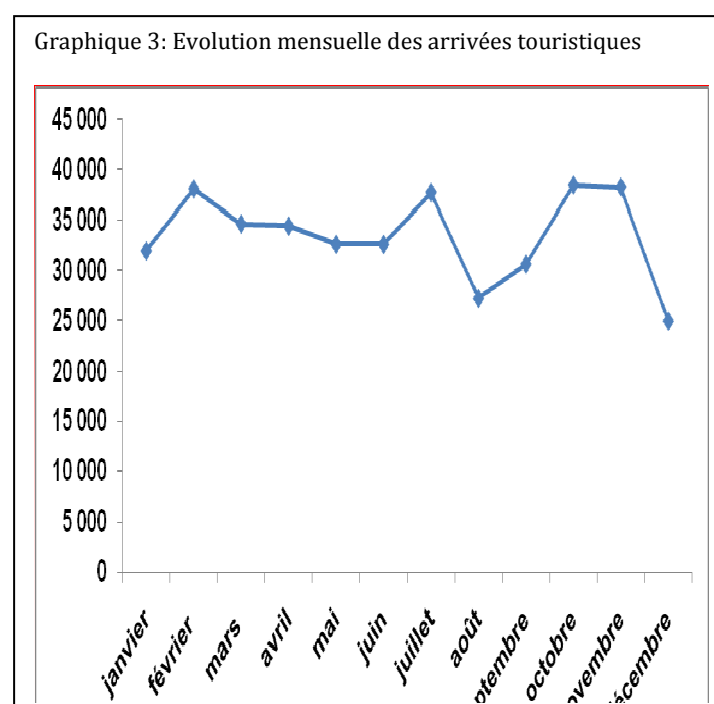


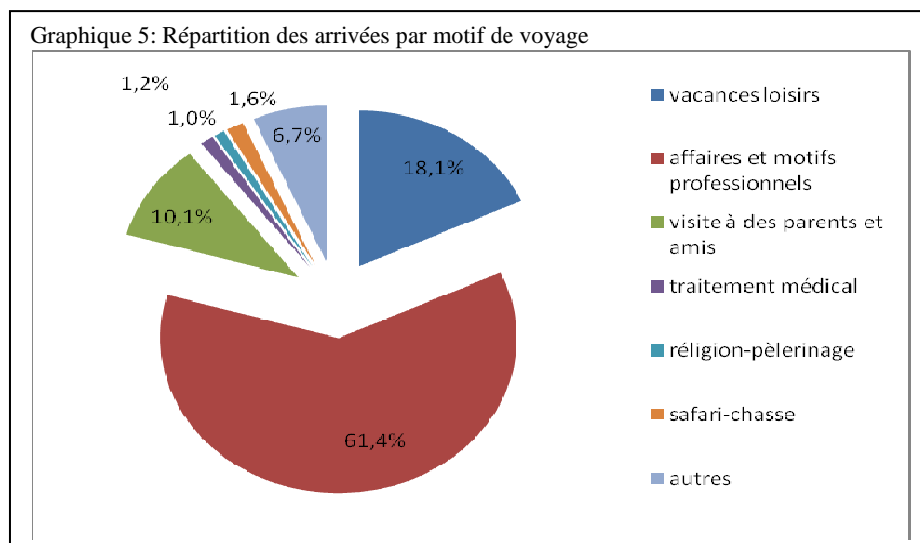
Tableau 3: Saisonnalité des arrivées touristiques

mois	arrivées	part en %
<b>1er trimestre</b>	<b>104 606</b>	<b>26,1%</b>
janvier	31 953	4,6%
février	38028	5,4%
mars	34625	5,0%
<b>2<sup>e</sup> trimestre</b>	<b>99626</b>	<b>24,8%</b>
avril	<b>34 410</b>	4,9%
mai	32 615	4,7%
juin	32 601	4,7%
<b>3<sup>e</sup> trimestre</b>	<b>95 505</b>	<b>23,8%</b>
juillet	37667	5,4%
août	27206	3,9%
septembre	30 632	4,4%
<b>4<sup>e</sup> trimestre</b>	<b>101 571</b>	<b>25,3%</b>
octobre	38 411	5,5%
novembre	38 205	5,5%
décembre	24 955	3,6%

Le premier trimestre et le quatrième trimestre représente les périodes de forte saisonnalité touristique avec des pics observés au cours des mois de février, d'octobre et de novembre.

Tableau 4: Les arrivées par motif de voyage

	2007	2008	2009
vacances loisirs	78 966	72 403	72 548
affaires et motifs professionnels	211 256	220 708	246 390
visite à des parents et amis	38 811	42 538	40 709
traitement médical	2 698	5 524	4 809
religion-pèlerinage	3 900	5 932	3 853
safari-chasse	4 198	9 252	6 299
autres	34 436	19 207	26 700



61,4% des arrivées sont enregistrées pour le motif affaires et motifs professionnels, ce qui positionne le Burkina Faso comme un pays de tourisme d'affaires expliqué par les nombreuses manifestations tant culturelles qu'économiques, les foires, les salons et réunions internationales. Le reste des motifs se répartit entre les motifs suivants : 18,1% pour le motif vacances-loisirs, 10,1% pour le motif visites à des parents et amis, 1,6% pour le motif safari-chasse, 1,2% pour le motif traitement médical, 1% pour le motif religion-pèlerinage.

### 3. LES NUITÉES

Les nuitées touristiques en 2009 se chiffrent à 1 017 311 en hausse de 1% par rapport à 2008 en relation avec une hausse des nuitées du tourisme interne de 16,4% et une baisse des nuitées du tourisme récepteur de 2,6%.

Tableau 5: Les nuitées par type de tourisme

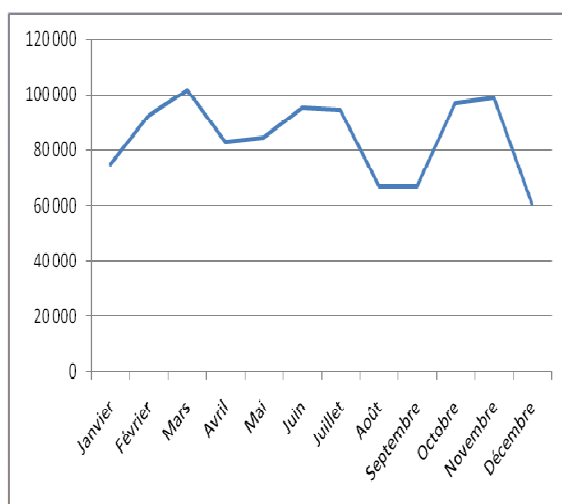
	2007	2008	2009	variation de 2009 par rapport à 2008
tourisme récepteur	925 752	814 207	792 843	-2,6%
tourisme interne	185 004	192 845	224 468	+16,4%

Tableau 6: Répartition des nuitées par groupe de visiteurs

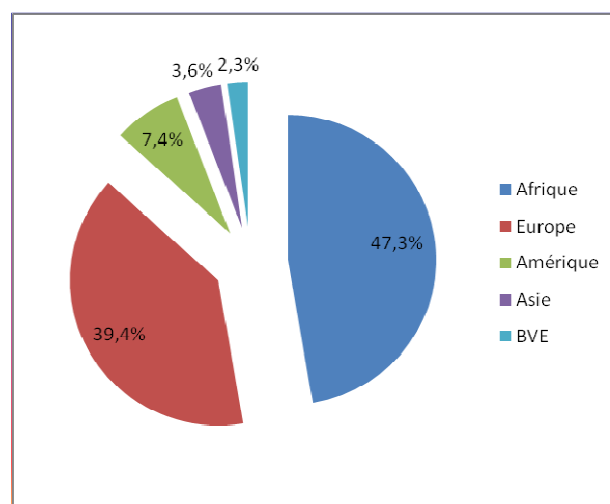
	2007	2008	2009	variation de 2009 par rapport à 2008
Afrique	430 581	360 498	375 082	+4,0%
Europe	365 889	340 751	312 750	-8,2%
Amérique	68 758	67 766	58 773	-13,3%
Asie	44 343	24 303	28 263	+16,3%

Les nuitées de l'Afrique ont connu une hausse de 4%, celles de l'Asie sont en hausse de 16,3%, celles de l'Europe, et de l'Amérique ont respectivement baissé de 8,2% et 13,3%.

Graphique 6: Evolution mensuelle des nuitées touristiques



Graphique 7: Répartition des nuitées par groupe de visiteurs



Les nuitées les plus élevées sont enregistrées au cours des mois de mars, d'octobre et de novembre. Ces mois correspondent le plus souvent à l'organisation des grandes manifestations dans le pays. Le graphique des nuitées par groupe de visiteurs fait ressortir une prédominance des nuitées du continent Afrique qui représentent 47,3% des nuitées du tourisme récepteur. Les nuitées des Burkinabé Vivant à l'Etranger (BVE) représentent 2,3% des nuitées du tourisme récepteur.

Tableau 7: Durée moyenne du séjour par type de tourisme

	2008	2009
tourisme récepteur	3	2,9
tourisme interne	1,9	1,7

Tableau 8: Durée moyenne du séjour par groupe de visiteurs

	2008	2009
Afrique	3,2	3,1
Europe	2,7	2,5
Amérique	3,8	2,9
Asie	3	2,1
BVE	2,4	2,5

L'on note une baisse relative de la durée moyenne du séjour par type de tourisme et par groupe de visiteurs.

## 4. LES RECETTES

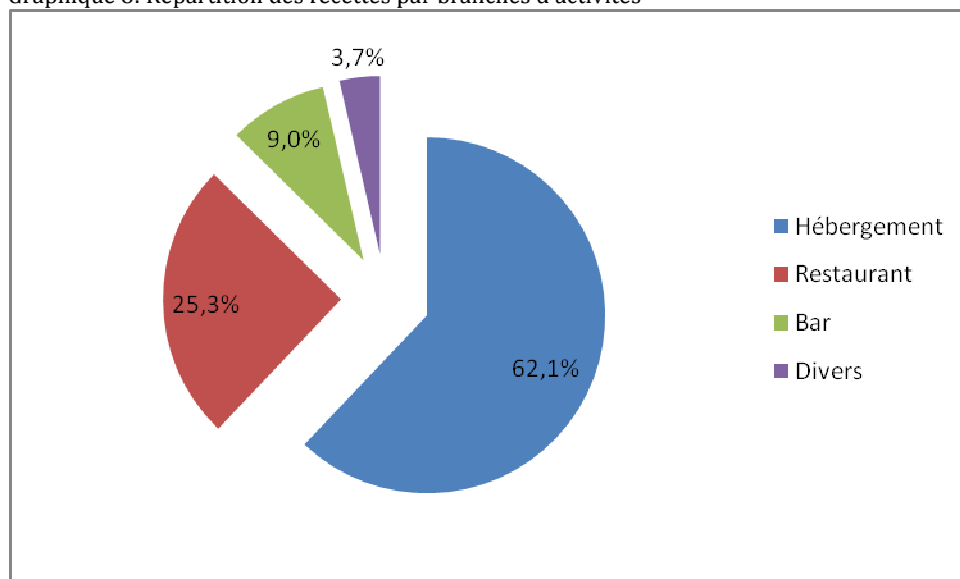
Les recettes touristiques se chiffrent à 53 818 738 065 F CFA correspondant à une dépense moyenne journalière par touriste de 52 653 F CFA, soit 4 979 F CFA de plus qu'en 2008 (+10,4%).

Les recettes du tourisme récepteur s'estiment à 41 746 089 009 FCFA (+13,4%), ceux du tourisme interne s'estiment à 11 818 913 604 F CFA (+28,6%).

Tableau 9: Les recettes touristiques par branche d'activités

	2007	2008	2009
hébergement	26 768 500 149	29 903 776 571	33 410 408 484
restauration	9 153 811 781	12 705 944 137	13 615 121 879
bar	3 025 652 977	3 475 344 495	4 818 395 023
divers	1 981 096 739	1 846 206 216	1 974 812 679

Graphique 8: Répartition des recettes par branches d'activités



L'hébergement représente 62,1% des recettes touristiques en 2009, la restauration 25,3%, le bar 9% et les divers 3,7%.

## 5. LES AGENCES DE VOYAGES

En 2009, sur 48 agences de voyages et de tourisme dénombrées au Burkina Faso, 32 agences soit 66,7% ont transmis régulièrement leurs rapports trimestriels d'activité.

Les principaux résultats concernent la billetterie, les circuits internes et inter-états, les excursions.

Au total en 2009, 95 circuits inter-Etats, 105 circuits internes, 35 excursions et 31 352 billets ont été émis ce qui a généré un chiffre d'affaire de 6 584 688 929 FCFA.

Les circuits internes et inter-états ont concernés 1 364 touristes (1 195 en 2008) et les chambres occupées dans les hôtels s'évaluent à 1 030 (465 en 2008).

Tableau 10: Tableau des circuits inter-Etats

	2008	2009	Nombre de touristes transportés en 2009
1 <sup>er</sup> trimestre	48	33	192
2 <sup>e</sup> trimestre	12	15	80
3 <sup>e</sup> trimestre	14	18	184
4 <sup>e</sup> trimestre	26	29	157
<b>Total</b>	<b>100</b>	<b>95</b>	<b>613</b>

95 circuits inter-Etats ont été organisés par les agences de voyages contre 100 en 2008 (-5%), la plus forte baisse est observée au cours du 1<sup>er</sup> trimestre 2009 où l'on a enregistré 15 circuits de moins qu'en 2008 (-31,3%). Le nombre des circuits organisés pour le reste des trimestres de l'année est supérieur à ceux de 2008.

Tableau 11: Tableau des circuits internes

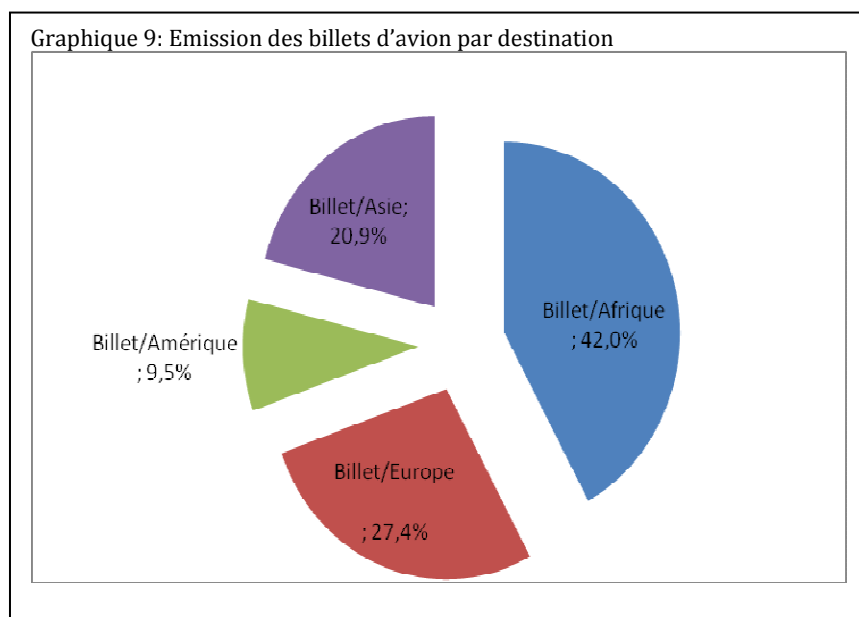
	2008	2009	Nombre de touristes transportés en 2009
1 <sup>er</sup> trimestre	82	47	298
2 <sup>e</sup> trimestre	24	21	199
3 <sup>e</sup> trimestre	19	10	56
4 <sup>e</sup> trimestre	19	27	198
<b>Total</b>	<b>144</b>	<b>105</b>	<b>751</b>



105 circuits internes ont été réalisés en 2009 contre 144 en 2008 (-27,1%). Au 1<sup>er</sup> trimestre 2009, on note 35 circuits de moins qu'en 2008 (-42,7%).

Tableau 12: Evolution des billets émis par trimestre et par destination

Destination	2008	2009
Afrique	8 108	13 209
Europe	5 077	8 617
Amérique	1 903	2 979
Asie	2 616	6 583
Total	17 704	31 439



42% des billets émis sont à destination de l'Afrique ce qui témoigne de la forte propension des résidents burkinabés à voyager vers les destinations de la sous-région. 27,4% vers l'Europe, 20,9% à destination de l'Asie et 9,5% vers l'Amérique. Entre 2008 et 2009, 13 735 billets de plus ont été émis par les agences de voyage soit une hausse de 77,6%.

Tableau 13: Tableau du chiffre d'affaire de la billetterie

	2008	2009
1 <sup>er</sup> trimestre	1 470 012 635	1 542 066 465
2 <sup>e</sup> trimestre	2 160 878 438	1 729 455 953
3 <sup>e</sup> trimestre	1 478 559 950	1 515 744 089
4 <sup>e</sup> trimestre	1750 156 593	1 797 422 422
<b>Total</b>	<b>6 859 607 616</b>	<b>6 584 688 929</b>

Une baisse de 4% du chiffre d'affaire est enregistrée à fin 2009, la plus forte baisse est enregistrée au cours du deuxième trimestre 2009 (-20%).

## 6. LIGNE VOYAGE DE LA BALANCE DES PAIEMENTS

Le poste « voyages » regroupe les voyages à titre professionnel et ceux à titre personnel. Il recense au crédit les dépenses effectuées au Burkina Faso par les hommes d'affaires et les touristes étrangers, et au débit les dépenses faites par des hommes d'affaires et touristes burkinabè lors de leur séjour à l'étranger. Le tableau ci-après donne l'évolution du solde des « voyages » entre 2004 et 2008.

**Tableau 14: Présentation détaillée de la balance des paiements pour le poste voyage**

	2004	2005	2006	2007	2008
Recettes	21087	23604	27495	26 870	27 915
Dépenses	20409	24113	28637	27 751	28 071
Solde	+678	-509	-1142	-881	-156

Source : BCEAO

**Tableau 15: Evolution du solde voyage de la balance des paiements**

Rubriques	2004	2005	2006	2007	2008
Voyages	+678	-509	-1 142	-881	-156
-à titre professionnel	+467	-985	+183	-2 268	-1 464
-à titre personnel	+211	+476	-1 325	+1 387	+1 308

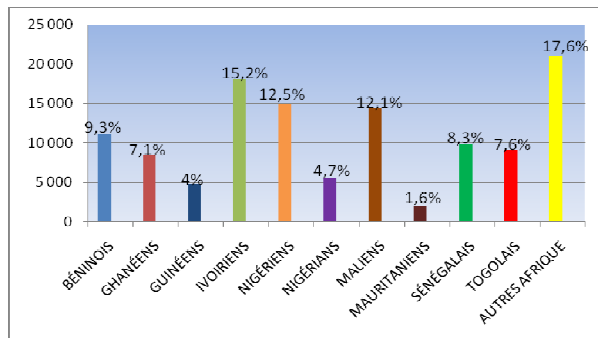
Source : BCEAO

Le solde des voyages s'est amélioré de 725 millions de FCFA en passant de -881 millions de FCFA en 2007 à -156 millions de FCFA en 2008 à la suite d'une hausse des entrées nettes au titre des voyages à titre professionnel (804 millions de FCFA), compensée par une légère baisse de 79 millions de FCFA enregistrée en net au niveau des voyages à titre personnel. Cette évolution s'explique principalement par l'accroissement des entrées de voyageurs d'affaires et de missions de fonctionnaires à la faveur notamment de l'amélioration de la desserte du pays et de la tenue de grandes manifestations culturelles tels que le Salon International de l'Artisanat de Ouagadougou (SIAO), la Semaine Nationale de la Culture (SNC) et la Foire Commerciale de la CEDEAO.

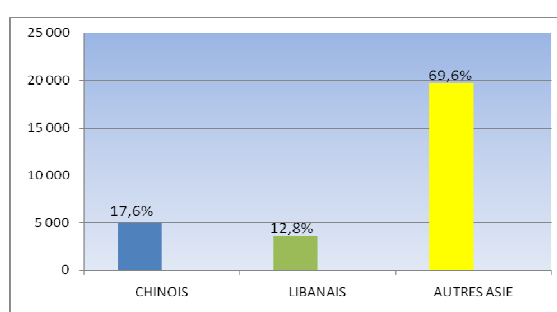
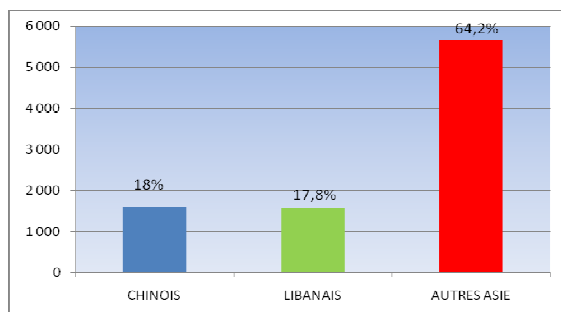
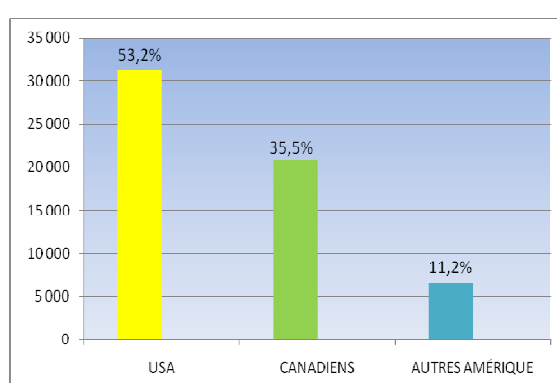
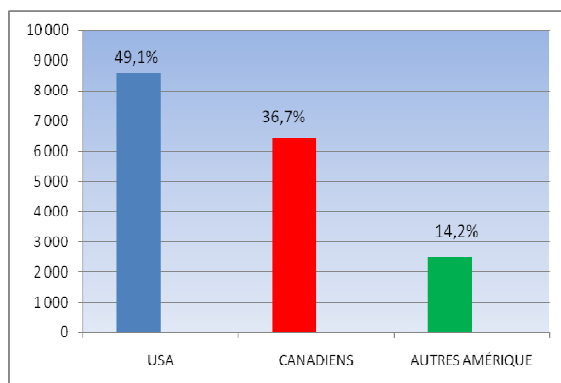
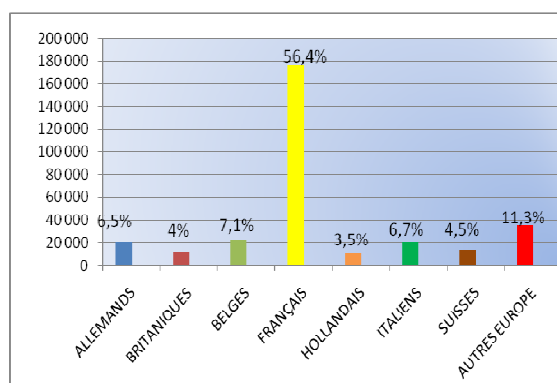
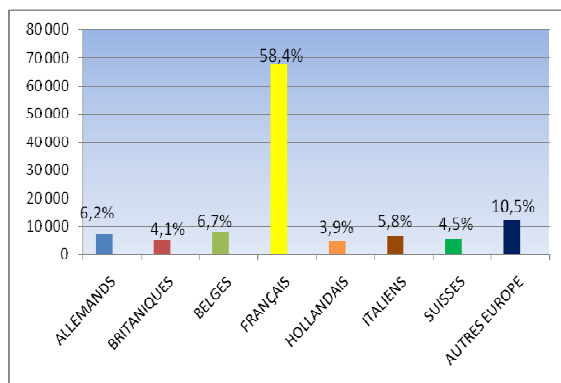
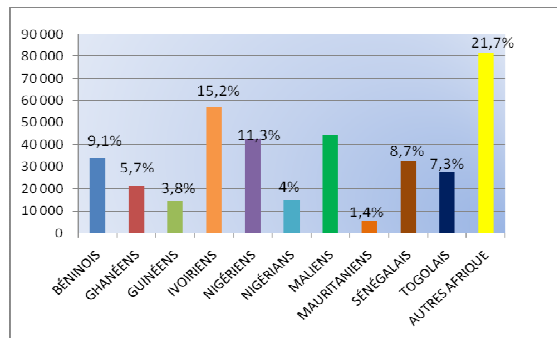
NB : ces tableaux permettent d'apprécier les dépenses de consommation du tourisme récepteur et émetteur et l'entrée nette de devises dans l'économie.

# GRAPHIQUE DES POINTS DE MARCHE DES ARRIVEES ET DES NUITEES PAR NATIONALITE POUR LES DIFFERENTS GROUPES DE VISITEURS

Graphique des arrivées par nationalités



Graphique des nuitées par nationalités



## CONCEPTS ET DEFINITIONS

**Tourisme** : ensemble des activités déployées par les personnes au cours de leurs voyages et de leurs séjours dans les lieux situés en dehors de leur environnement habituel pour une période consécutive qui ne dépasse pas une année, à des fins de loisirs pour affaires et autres motifs.

**Tourisme interne** : tourisme des visiteurs résidents qui voyagent à l'intérieur du territoire économique du pays.

**Tourisme récepteur** : tourisme des visiteurs non-résidents qui voyagent à l'intérieur du territoire économique du pays de résidence.

**Touriste** : visiteur qui passe au moins une nuit dans un moyen d'hébergement collectif ou privé dans le lieu visité.

**Arrivée** : séjour dans un lieu unique. Ce concept est sensiblement différent de celui de touriste. Deux régions d'un même pays comptabiliseront chacune une arrivée pour un même touriste visitant ces deux régions au cours d'un même séjour. Pour le niveau national ce même touriste ne sera à l'origine que d'une seule arrivée dans le pays. Ce touriste produira autant d'arrivées que de voyages effectués dans le pays au cours d'une période donnée.

**Nuitée** : elle équivaut à une nuit d'un touriste dans un établissement d'hébergement.

**Durée moyenne du séjour** : nombre moyen de nuits que les touristes (visiteurs qui passent la nuit) passent dans tous les types d'établissements d'hébergement touristiques. Cela englobe aussi bien les nuitées des résidents que celle des non-résidents. Il s'agit du rapport entre les nuitées et les arrivées réalisées au cours d'une période donnée.

**Taux d'occupation des chambres** : rapport entre le nombre de chambres occupées et le nombre de chambres offertes ou disponibles dans les établissements d'hébergement.

**Taux de fréquentation des places-lits** : rapports entre le nombre de nuitées et le nombre de places-lits disponibles dans les établissements d'hébergement.

**Balance des paiements** : état statistique présenté sous forme comptable qui récapitule, selon le cadre normalisé de la 5<sup>ème</sup> édition du manuel du Fonds Monétaire International (FMI), l'ensemble des transactions financières et non financières entre les résidents et les non-résidents d'un pays au cours d'une période déterminée, généralement l'année civile.

# ANNEXES

## Arrivées globales par nationalité et par mois

	jan	fev	mars	avril	mai	juin	juil	août	sept	oct	nov	dec	Total
AFRIQUE													
BÉNINOIS	698	1 037	1 165	976	989	788	1 142	664	856	1 176	1 020	627	11 138
GHANÉENS	643	647	891	607	760	586	739	479	890	981	718	471	8 412
GUINÉENS	267	323	563	470	476	269	364	288	368	368	718	273	4 747
IVOIRIENS	1 127	1 808	1 569	1 766	1 592	1 656	1 734	1 319	1 374	1 698	1 539	908	18 090
NIGÉRIENS	775	969	1 169	1 400	1 921	1 505	1 663	1 065	1 286	1 128	1 185	822	14 888
NIGÉRIANS	281	589	526	358	455	465	1 188	274	386	491	360	188	5 561
MALIENS	1 207	1 086	1 067	1 302	988	1 311	1 249	996	1 395	1 361	1 580	932	14 474
MAURITANIENS	136	182	164	185	97	148	109	93	133	278	251	167	1 943
SÉNÉGALAIS	745	977	757	900	837	837	978	552	791	1 063	1 052	386	9 875
TOGOLAIS	561	735	844	890	881	777	842	675	705	989	829	382	9 110
AUTRES AFRIQUE	1 209	2 182	2 294	1 794	1 635	2 022	1 869	1 093	1 429	2 477	1 880	1 121	21 005
SOUS TOTAL	7 649	10 535	11 009	10 648	10 631	10 364	11 877	7 498	9 613	12 010	11 132	6 277	119 243
EUROPE													
ALLEMANDS	982	804	595	481	466	344	447	365	604	779	851	475	7 193
BRITANIQUES	561	448	480	319	414	337	318	175	328	534	485	313	4 712
BELGES	713	888	680	593	494	592	640	322	555	1 068	750	511	7 806
FRANÇAIS	7 404	9 946	7 307	5 329	4 370	3 474	6 230	3 148	3 875	5 476	7 434	3 873	67 866
HOLLANDAIS	372	546	422	378	220	251	322	274	401	540	555	255	4 536
ITALIENS	882	736	683	480	557	346	448	451	445	639	647	412	6 726
SUISSES	652	590	461	406	205	328	377	226	418	556	632	340	5 191
AUTRES EUROPE	1 102	1 045	1 082	916	798	593	775	944	1 194	1 289	1 701	711	12 150
SOUS TOTAL	12 668	15 003	11 710	8 902	7 524	6 265	9 557	5 905	7 820	10 881	13 055	6 890	116 180
AMÉRIQUE													
USA	750	1 052	854	641	855	502	673	781	504	660	714	606	8 592
CANADIENS	582	640	656	578	369	468	507	285	422	736	714	477	6 434
AUTRES AMÉRIQUE	107	219	235	266	187	350	114	130	249	319	208	99	2 483
SOUS TOTAL	1 439	1 911	1 745	1 485	1 411	1 320	1 294	1 196	1 175	1 715	1 636	1 182	17 509
ASIE													
CHINOIS	122	145	51	147	117	187	103	54	87	164	276	138	1 591
LIBANAIS	125	169	160	165	67	104	84	51	169	165	176	137	1 572
AUTRES ASIE	364	531	530	465	435	474	393	482	457	604	605	322	5 662
SOUS TOTAL	611	845	741	777	619	765	580	587	713	933	1 057	597	8 825
BURKINA FASO													
BURKINABÉ VIVANT A	8 541	8 612	8 140	11 295	11 237	12 854	13 305	11 058	10 338	11 694	10 592	9 397	127 063
ETRANGERS VIVANT	410	348	465	485	390	490	392	428	530	541	317	222	5 018
SOUS TOTAL	8 951	8 960	8 605	11 780	11 627	13 344	13 697	11 486	10 868	12 235	10 909	9 619	132 081
BVE													
BVE	635	774	815	818	803	543	662	534	443	637	416	390	7 470
SOUS TOTAL	635	774	815	818	803	543	662	534	443	637	416	390	7 470
TOTAL GENERAL	31 953	38 028	34 625	34 410	32 615	32 601	37 667	27 206	30 632	38 411	38 205	24 955	401 308

## Arrivées par catégorie d'hôtel et par continent

	<u>5*</u>	<u>4*</u>	<u>3*</u>	<u>2*</u>	<u>1*</u>	<u>utilitaires</u>	<u>Total</u>
AFRIQUE	7 289	19 416	37 790	20 951	11 767	22 030	119 243
EUROPE	4 375	27 965	27 927	10 437	8 969	36 507	116 180
AMERIQUE	1 083	5 820	4 195	1 130	962	4 319	17 509
ASIE	770	2 024	2 829	1 657	424	1 121	8 825
<b>Total NON RESIDENT</b>	<b>13 517</b>	<b>55 225</b>	<b>72 741</b>	<b>34 175</b>	<b>22 122</b>	<b>63 977</b>	<b>261 757</b>
BVE	135	1 252	1 032	728	2 639	1 684	7 470
<b>Total BVE</b>	<b>135</b>	<b>1 252</b>	<b>1 032</b>	<b>728</b>		<b>1 684</b>	<b>7 470</b>
BURKINA FASO	323	603	13 853	42 903	26 984	47 415	132 081
<b>Total RESIDENT</b>	<b>323</b>	<b>603</b>	<b>13 853</b>	<b>42 903</b>	26 984	<b>47 415</b>	<b>132 081</b>
<b>TOTAUX</b>	<b>13 975</b>	<b>57 080</b>	<b>87 626</b>	<b>77 806</b>	51 745	<b>113 076</b>	<b>401 308</b>

## Arrivées par motif de visite

	janvier	février	mars	avril	mai	juin	juillet	août	septembre	octobre	novembre	décembre	Total
vacances loisirs	6 575	7 526	5 794	5 612	5 405	4 157	7 114	5 611	6 180	6 390	6 904	5 280	72 548
affaires et motifs professionnels	17 729	22 336	21 614	21 009	21 741	21 853	23 162	15 955	18 451	23 859	24 273	14 408	246 390
visite à des parents et amis	3 426	3 220	3 467	4 144	3 209	3 146	3 508	3 612	3 371	4 107	2 853	2 646	40 709
traitement médical	579	438	450	424	409	308	463	413	326	472	342	185	4 809
religion-pèlerinage	535	435	476	404	106	197	230	234	211	429	269	327	3 853
safari-chasse	1 184	1 150	717	594	195	202	642	300	328	470	286	231	6 299
autres	1 925	2 923	2 107	2 223	1 550	2 738	2 548	1 081	1 765	2 684	3 278	1 878	26 700
total	31 953	38 028	34 625	34 410	32 615	32 601	37 667	27 206	30 632	38 411	38 205	24 955	<b>401 308</b>

## Nuitées globales par nationalité et par mois

	jan	fév.	mars	avril	mai	juin	juil.	août	sept	oct.	nov.	déc.	Total
<b>AFRIQUE</b>													
BÉNINOIS	1 924	3 033	3 442	3 136	3 009	3 075	3 289	1 797	2 657	4 372	2 894	1 504	34 132
GHANÉENS	1 203	1 762	2 214	1 238	2 036	1 795	1 759	1 432	1 816	2 511	2 522	975	21 263
GUINÉENS	471	1 210	1 504	1 228	970	1 056	1 188	677	1 011	1 126	3 018	770	14 229
IVOIRIENS	3 277	5 297	5 426	5 764	5 344	5 746	5 355	4 308	4 130	4 782	4 874	2 725	57 028
NIGÉRIENS	2 269	3 012	3 768	3 932	5 349	4 939	4 687	2 562	2 611	2 945	3 850	2 436	42 360
NIGÉRIANS	674	1 277	1 573	963	1 317	1 349	3 460	713	869	1 310	904	478	14 887
MALIENS	2 972	3 293	3 792	3 776	3 190	4 972	3 904	2 892	3 645	4 477	4 502	3 230	44 645
MAURITANIENS	267	389	474	515	382	449	417	293	411	596	759	279	5 231
SÉNÉGALAIS	2 278	3 273	2 848	2 530	2 401	4 164	3 176	1 635	1 814	3 778	3 428	1 143	32 468
TOGOLAIS	1 443	2 270	2 686	2 796	2 272	3 760	2 963	1 668	1 428	2 309	2 885	996	27 476
AUTRES AFRIQUE	4 578	6 750	10 030	6 354	5 755	12 457	5 826	3 737	5 551	9 250	7 350	3 725	81 363
SOUS TOTAL	21 356	31 566	37 757	32 232	32 025	43 762	36 024	21 714	25 943	37 456	36 986	18 261	375 082
<b>EUROPE</b>													
ALLEMANDS	2 468	2 045	2 196	1 301	1 379	1 186	1 365	909	1 506	2 105	2 355	1 559	20 374
BRITANIQUES	1 343	1 111	1 375	937	933	1 488	1 046	356	608	1 607	974	698	12 476
BELGES	1 589	2 546	3 340	1 618	1 283	1 556	2 029	1 075	1 647	2 521	1 864	1 262	22 330
FRANÇAIS	17 586	21 843	20 312	14 001	12 355	10 929	16 284	8 866	8 660	14 764	19 714	10 971	176 285
HOLLANDAIS	793	1 088	1 124	1 197	628	674	883	821	881	944	1 311	688	11 032
ITALIENS	2 299	1 905	2 324	1 376	2 179	1 337	1 765	1 348	1 181	1 794	1 707	1 595	20 810
SUISSES	1 923	1 624	1 304	865	708	785	1 029	635	1 166	1 472	1 613	1 014	14 138
AUTRES EUROPE	2 798	3 522	3 979	3 100	2 471	2 723	2 411	2 501	2 224	3 316	4 325	1 935	35 305
SOUS TOTAL	30 799	35 684	35 954	24 395	21 936	20 678	26 812	16 511	17 873	28 523	33 863	19 722	312 750
<b>AMÉRIQUE</b>													
USA	2 595	3 702	4 716	2 249	2 539	1 841	2 829	3 418	1 256	2 506	1 820	1 817	31 288
CANADIENS	1 702	1 980	2 343	1 910	1 649	1 695	2 124	979	1 127	2 320	1 893	1 168	20 890
AUTRES AMÉRIQUE	178	638	807	705	651	815	386	337	496	649	682	251	6 595
SOUS TOTAL	4 475	6 320	7 866	4 864	4 839	4 351	5 339	4 734	2 879	5 475	4 395	3 236	58 773
<b>ASIE</b>													
CHINOIS	301	647	223	423	344	396	506	301	203	475	806	353	4 978
LIBANAIS	218	422	481	522	169	305	223	138	319	346	283	197	3 623
AUTRES ASIE	1 233	1 984	1 991	1 738	1 891	1 547	1 251	1 729	1 275	1 690	2 018	1 315	19 662
SOUS TOTAL	1 752	3 053	2 695	2 683	2 404	2 248	1 980	2 168	1 797	2 511	3 107	1 865	28 263
<b>BURKINA FASO</b>													
BURKINABÉ VIVANT AU BURKINA	14 688	13 763	14 656	16 001	20 049	21 774	21 813	19 366	16 480	20 665	19 380	15 673	214 308
ETRANGERS VIVANT AU BURKINA	734	581	894	1 265	953	1 175	816	789	861	1 297	468	327	10 160
SOUS TOTAL	15 422	14 344	15 550	17 266	21 002	22 949	22 629	20 155	17 341	21 962	19 848	16 000	224 468
<b>BVE</b>													
BVE	1 070	1 783	2 013	1 639	2 233	1 508	1 720	1 628	860	1 262	908	1 351	17 975
SOUS TOTAL	1 070	1 783	2 013	1 639	2 233	1 508	1 720	1 628	860	1 262	908	1 351	17 975
TOTAL GENERAL	74 874	92 750	101 835	83 079	84 439	95 496	94 504	66 910	66 693	97 189	99 107	60 435	1 017 311



### Nuitées par catégorie d'hôtel et par continent

	5*	4*	3*	2*	1*	Utilitaire	Total
AFRIQUE	18 682	73 156	122 021	66 264	23 128	71 831	375 082
EUROPE	10 480	69 977	85 312	29 147	16 005	101 829	312 750
AMERIQUE	2 732	23 220	16 417	2 821	1 792	11 791	58 773
ASIE	1 806	5 931	10 433	6 341	780	2 972	28 263
Total NON RESIDENT	33 700	172 284	234 183	104 573	41 705	188 423	774 868
BVE	452	3 946	3 720	1 916	3 686	4 255	17 975
Total BVE	452	3 946	3 720	1 916	3 686	4 255	17 975
BURKINA FASO	551	1 804	34 402	66 101	50 104	71 506	224 468
Total RESIDENT	551	1 804	34 402	66 101	50 104	71 506	224 468
TOTAUX	34 703	178 034	272 305	172 590	95 495	264 184	1 017 311

### Recettes touristiques par branches d'activités

	5*	4*	3*	2*	1*	utilitaire	Total
Hébergement	7 691 450 271	9 640 545 032	7 973 116 302	2 645 074 234	1 552 622 299	3 907 600 346	33 410 408 484
Restaurant	3 380 610 353	5 654 405 332	2 627 032 321	515 277 188	226 876 678	1 210 920 007	13 615 121 879
Bar	343 212 714	1 470 386 478	1 433 181 811	275 208 120	187 722 996	1 108 682 904	4 818 395 023
Divers	168 248 334	460 742 542	886 832 548	102 344 310	63 600 426	293 044 519	1 974 812 679
TOTAUX	11 583 521 672	17 226 079 384	12 920 162 982	3 537 903 852	2 030 822 399	6 520 247 776	53 818 738 065

### Indices divers

	janvier	février	mars	avril	mai	juin	juillet	août	septembre	octobre	novembre	décembre	total
durée moyenne du séjour	2,3	2,4	2,9	2,4	2,6	2,9	2,5	2,5	2,2	2,5	2,6	2,4	2,5
taux d'occupation	38	47	55	43	46	52	49	35	37	51	51	33	45
taux de fréquentation	25	31	34	27	28	31	31	22	22	32	33	20	28
dépense moyenne journalière	48 193	53 838	57 219	57 179	56 050	51 816	51 155	38 104	42 804	53 179	55 863	66 436	52 653

## Récapitulatif de l'activité des agences de voyages

Période	Circuits inter Etat	Nombre touristes	Circuits internes	Nombre touristes	Nombre d'excursions	Nombre d'excursionnistes	Nuitées réalisées
1 <sup>er</sup> trimestre	33	192	47	298	21	246	311
2 <sup>e</sup> trimestre	15	80	21	199	4	13	270
3 <sup>e</sup> trimestre	18	184	10	56	0	0	237
4 <sup>e</sup> trimestre	29	157	27	198	10	68	212
Total annuel	95	613	105	751	35	327	1030

PERIODE	Billet/ Afrique	Billet /Europe	Billet /Amérique	Billet/ Asie	Total général	chiffre d'affaire
1er trimestre	3078	1899	737	1543	7257	1 542 066 465
2ème trimestre	3588	2330	834	2197	8968	1 729 455 953
3ème trimestre	2985	2149	683	1194	7011	1515744089
4ème trimestre	3558	2239	725	1649	8203	1797422422
Total	13209	8617	2979	6583	31439	6 584 688 929

