

BURKINA FASO

Unité-Progress-Justice



MINISTRE DE L'ENSEIGNEMENT SUPERIEUR, DE LA RECHERCHE
SCIENTIFIQUE ET DE L'INNOVATION

SECRETARIAT GENERAL

DIRECTION GENERALE DES ETUDES ET DES
STATISTIQUES SECTORIELLES

TABLEAU DE BORD 2018-2019 DE L'ENSEIGNEMENT SUPERIEUR



FEVRIER 2020

Adresse : 278, Avenue de l'Indépendance, 01 BP 512
Ouagadougou 01
Tel: +226 25 31 82 42, Fax: +226 25 31 41 41
Site web: www.mesrsi.gov.bf

MINISTRE DE L'ENSEIGNEMENT SUPERIEUR, DE LA
RECHERCHE SCIENTIFIQUE ET DE L'INNOVATION

SECRETARIAT GENERAL

DIRECTION GENERALE DES ETUDES
ET DES STATISTIQUES SECTORIELLES



BURKINA FASO

Unité-Progress-Justice

TABLEAU DE BORD
DE L'ENSEIGNEMENT SUPERIEUR
ANNEE ACADEMIQUE 2018/2019

Février 2020

AVANT PROPOS

La gestion efficace d'un département ministériel suppose la disponibilité d'outils qui permettent d'évaluer la mise en œuvre des politiques et programmes. Certains de ces outils ont pour but de présenter la situation réelle de l'institution à travers des statistiques fiables pour une meilleure appréciation des objectifs que s'est fixé le Ministère.

A cet effet, le Ministère de l'Enseignement Supérieur, de la Recherche Scientifique et de l'Innovation (MESRSI), à travers la Direction Générale des Etudes et des Statistiques Sectorielles (DGESS), élabore et publie annuellement le tableau de bord de l'enseignement supérieur.

Le présent tableau de bord participe à la mise en œuvre des missions du ministère surtout dans un contexte de mise en œuvre du Plan National de Développement Economique et Social (PNDES) qui vise à son objectif stratégique 2.2 à « accroître l'offre et améliorer la qualité de l'éducation, de l'enseignement supérieur et de la formation, en adéquation avec les besoins de transformation de l'économie ».

Ce manuel qui se veut un document d'analyse synthétique de l'état du sous-secteur de l'enseignement supérieur, est un outil d'aide à la décision dans le pilotage surtout dans un contexte où les défis à relever sont aussi multiples que complexes.

Nous remercions les techniciens, les partenaires techniques et financiers ainsi que tous les autres acteurs pour l'intérêt qu'ils portent aux activités statistiques. Notre département ministériel reste disponible à toutes les suggestions afin d'améliorer les prochaines éditions et s'engage à travers la DGESS à répondre avec efficacité à tout besoin d'information.

Nous souhaitons à tous les utilisateurs un bon usage du tableau de bord 2018/2019 de l'enseignement supérieur.

LE DIRECTEUR GENERAL DES ETUDES
ET DES STATISTIQUES SECTORIELLES



Saturnin BATIONO

SOMMAIRE

| | |
|--|-----|
| AVANT PROPOS..... | ii |
| SOMMAIRE | iii |
| LISTE DES TABLEAUX..... | iv |
| LISTE DES GRAPHIQUES | v |
| SIGLES ET ABREVIATIONS | vi |
| RESUME | 1 |
| CONTEXTE GENERAL..... | 3 |
| ORIENTATION | 6 |
| QUELQUES INDICATEURS D'ACCES | 8 |
| EFFECTIF DES ETUDIANTS | 10 |
| EFFECTIF DES ETUDIANTS : (SUITE)..... | 12 |
| PERSONNEL ENSEIGNANT DU PUBLIC | 15 |
| PERSONNEL ADMINISTRATIF, SPECIFIQUE ET DE SOUTIEN | 17 |
| STRUCTURES D'ACCUEIL DANS L'ENSEIGNEMENT SUPERIEUR | 19 |
| DISPOSITIF DE SOUTIEN FINANCIER AUX ETUDIANTS : BOURSES..... | 22 |
| DISPOSITIF DE SOUTIEN FINANCIER AUX ETUDIANTS : AIDES | 24 |
| DISPOSITIF DE SOUTIEN FINANCIER AUX ETUDIANTS : PRETS | 26 |
| LOGEMENT..... | 28 |
| RESTAURATION | 30 |
| SANTE | 32 |
| ACTION SOCIALE..... | 34 |
| SORTANTS DIPLOMES..... | 37 |
| REDOUBLEMENT | 39 |
| BUDGET..... | 42 |
| ANNEXE : GLOSSAIRE DES TERMES ET DEFINITIONS | ix |

LISTE DES TABLEAUX

| | |
|--|----|
| Tableau 1 : Contexte socio-économique de quelques pays subsahariens | 4 |
| Tableau 2: Effectif des nouveaux inscrits en L1 en 2018/2019 | 7 |
| Tableau 3: Répartition des nouveaux inscrits en L1 par domaine d'études | 7 |
| Tableau 4 : Taux de transition du secondaire au supérieur | 9 |
| Tableau 5: Evolution du nombre d'étudiants pour 100 000 habitants | 9 |
| Tableau 6 : Effectif des étudiants en 2018/2019 | 11 |
| Tableau 7: Effectif du personnel enseignant du public..... | 16 |
| Tableau 8: Répartition des enseignants du public par emploi..... | 16 |
| Tableau 9 : Enseignants permanents de rang A et B..... | 16 |
| Tableau 10: Effectif du personnel ATOS..... | 18 |
| Tableau 11: Nombre d'établissements d'enseignement supérieur..... | 20 |
| Tableau 12: Composition des salles de cours et des amphithéâtres et leurs capacités d'accueil | 20 |
| Tableau 13: Evolution de l'effectif des bénéficiaires de la bourse..... | 23 |
| Tableau 14: Evolution de l'effectif des étudiants bénéficiaires de l'aide..... | 25 |
| Tableau 15: Evolution du nombre de bénéficiaires de prêts | 27 |
| Tableau 16: Capacité d'accueil par centre régional | 29 |
| Tableau 17: Situation de la restauration par CROU..... | 31 |
| Tableau 18: Evolution des capacités d'accueil des restaurants universitaires par centre régional | 31 |
| Tableau 19: Situation des adhérents à la mutuelle de santé..... | 33 |
| Tableau 20: Variation des adhésions à la mutuelle de santé universitaire..... | 33 |
| Tableau 21: Situation des aides sociales en 2018/2019 | 35 |
| Tableau 22: Situation des diplômés en 2018 | 38 |
| Tableau 23: Evolution du budget | 43 |

LISTE DES GRAPHIQUES

| | |
|--|----|
| Graphique 1: IDH de quelques pays subsahariens en 2018..... | 4 |
| Graphique 2 : Répartition (%) de la population du Burkina Faso par milieu de résidence..... | 4 |
| Graphique 3 : Evolution de la population scolarisable au supérieur (19-23 ans) du Burkina Faso de 2009 à 2018 selon le sexe..... | 4 |
| Graphique 4: Proportion des nouveaux inscrits en 1 ^{ère} année/L1 par domaine d'études..... | 7 |
| Graphique 5: Evolution du nombre d'étudiants pour 100 000 habitants..... | 9 |
| Graphique 6 : Nombre d'étudiants pour 100 000 habitants selon le sexe..... | 9 |
| Graphique 7: Répartition (%) de l'effectif des étudiants du public par université..... | 11 |
| Graphique 8: Evolution de l'effectif des étudiants de 2009/2010 à 2018/2019..... | 11 |
| Graphique 9: Répartition (%) des étudiants par nationalité..... | 11 |
| Graphique 10: Evolution des indices base 100 en 2009/2010 de l'effectif des étudiants par statut..... | 11 |
| Graphique 11: Evolution des indices base 100 en 2009/2010 de l'effectif des étudiants selon le sexe..... | 11 |
| Graphique 12: Pyramide des âges des étudiants du public..... | 13 |
| Graphique 13: Pyramide des âges des étudiants du privé..... | 13 |
| Graphique 14: Répartition (%) des étudiants par cycle..... | 13 |
| Graphique 15: Répartition (%) des étudiants par domaine..... | 13 |
| Graphique 16: Evolution du ratio étudiants/enseignant permanents Rang A et B..... | 16 |
| Graphique 17: Répartition (%) des enseignants permanents selon l'emploi..... | 16 |
| Graphique 18: Répartition (%) de l'effectif du personnel ATOS selon le statut..... | 18 |
| Graphique 19: Répartition (%) de l'effectif du personnel ATOS selon le sexe..... | 18 |
| Graphique 20: Evolution du personnel ATOS selon le statut..... | 18 |
| Graphique 21: Evolution du personnel ATOS selon le sexe..... | 18 |
| Graphique 22: Évolution du nombre d'établissements d'enseignement supérieur selon le statut..... | 20 |
| Graphique 23: Répartition (%) des capacités d'accueil par type de local et selon le statut d'établissement..... | 20 |
| Graphique 24: Répartition (%) des bénéficiaires de la bourse inscrits au Burkina Faso selon le sexe..... | 23 |
| Graphique 25: Evolution de la proportion des boursiers inscrits au Burkina Faso selon le sexe..... | 23 |
| Graphique 26 : Répartition (%) des bénéficiaires de l'aide selon le sexe..... | 25 |
| Graphique 27 : Evolution de la proportion des étudiants bénéficiaires de l'aide..... | 25 |
| Graphique 28: Répartition des bénéficiaires (%) du prêt selon le sexe..... | 27 |
| Graphique 29: Evolution de la proportion (%) des étudiants bénéficiaires du prêt..... | 27 |
| Graphique 30: Ratio étudiants / lit par centre régional..... | 29 |
| Graphique 31: Evolution des capacités d'accueil par centre régional..... | 29 |
| Graphique 32: Evolution du nombre de plats servis..... | 31 |
| Graphique 33: Evolution du Ratio plat/étudiant..... | 31 |
| Graphique 34: Evolution de la proportion des adhérents par centre régional..... | 33 |
| Graphique 35: Evolution de l'indice base 100 en 2010 du nombre de mutualistes..... | 33 |
| Graphique 36: Evolution des aides sociales..... | 35 |
| Graphique 37: Evolution du taux de satisfaction des aides sociales..... | 35 |
| Graphique 38: Répartition (%) des diplômés de 2018 selon le type de diplôme..... | 38 |
| Graphique 39: Répartition (%) des diplômés de 2018 selon les domaines d'études de la CITE..... | 38 |
| Graphique 40: Evolution des indices base 100 en 2009/2010 des diplômés selon le statut..... | 38 |
| Graphique 41: Evolution des diplômés..... | 38 |
| Graphique 42: Répartition (%) des redoublants et non redoublants par statut..... | 40 |

SIGLES ET ABREVIATIONS

| | |
|----------------|---|
| CENOU | Centre National des Œuvres Universitaires |
| CITE | Classification Internationale Type de l'Education |
| CROU | Centre Régional des Œuvres Universitaires |
| CROUBA | Centre Régional des Œuvres Universitaires de Banfora |
| CROUB | Centre Régional des Œuvres Universitaires de Bobo-Dioulasso |
| CROUD | Centre Régional des Œuvres Universitaires de Dédougou |
| CROUDr | Centre Régional des Œuvres Universitaires de Dori |
| CROUF | Centre Régional des Œuvres Universitaires de Fada N'Gourma |
| CROUG | Centre Régional des Œuvres Universitaires de Gaoua |
| CROUKAY | Centre Régional des Œuvres Universitaires de Kaya |
| CROUK | Centre Régional des Œuvres Universitaires de Koudougou |
| CROUO | Centre Régional des Œuvres Universitaires de Ouagadougou |
| CROUOHG | Centre Régional des Œuvres Universitaires de Ouahigouya |
| DHD | Développement Humain Durable |
| EMC | Enquête Multisectorielle Continue |
| F | Fille /Femme/Féminin |
| FONER | Fond National pour l'Education et la Recherche |
| IDH | Indice de Développement Humain |
| IDS | Institut des Sciences |
| M | Masculin |
| MENA | Ministère de l'Education Nationale et de l'Alphabétisation |
| MUNASEB | Mutuelle nationale de santé des étudiants du Burkina |
| NA | Non Applicable |
| PIB | Produit Intérieur Brut |
| PNUD | Programme des Nations Unies pour le Développement |
| SND | Service National pour le Développement |
| SOTRACO | Société de Transport en Commun de Ouagadougou |
| T | Total |

| | |
|-------------|------------------------------------|
| TAMA | Taux d'Accroissement Moyen Annuel |
| UFR | Unité de Formation et de Recherche |
| UFDG | Université de Fada N'Gourma |
| UDDG | Université de Dédougou |
| UNB | Université Nazi BONI |
| UNZ | Université Norbert ZONGO |
| UJKZ | Université Joseph KI-ZERBO |
| UO2 | Université Ouaga II |
| UOHG | Université de Ouahigouya |

RESUME

Le tableau de bord 2018/2019 de l'enseignement supérieur dépeint la situation du sous-secteur sur cinq principaux thèmes que sont: les informations relatives aux étudiants, les ressources humaines et matérielles, les œuvres sociales, l'efficacité interne de l'enseignement supérieur, le budget de l'enseignement supérieur.

En 2018/2019, l'enseignement supérieur compte 132 569 étudiants dont 35,3 % de filles. Le privé accueille 21,0% de l'effectif total des étudiants. Par rapport à l'année 2017/2018, l'effectif des étudiants progresse de 12,6 %. De 2009/2010 à 2018/2019, il croit à un rythme moyen annuel de 11,2 %. Le nombre d'étudiants pour 100 000 habitants passe de 336 en 2009/2010 à 655 en 2018/2019.

Par ailleurs, l'ensemble des étudiants est accueilli dans 113 Institutions d'Enseignement Supérieur et de Recherche (IESR) dont 13 sont publiques. Le nombre d'IESR croit de 13,0 % par rapport à 2017/2018.

Les étudiants diplômés en 2018 sont 13 832 dont 41,2 % de filles. Ce nombre augmente de 33,1% par rapport à l'année précédente. Les IESR privées comptent 49,5% des diplômés. La proportion des redoublants passe de 10,6% en 2017/2018 à 12,1% en 2018/2019.

Dans les IESR publiques, les cours sont assurés par 2 302 enseignants en 2018/2019 contre 2 187 en 2017/2018, soit une augmentation relative de 5,3%. Le nombre d'enseignants permanents est de 1 392 dont 747 de rang A et B. Le Ratio étudiants/enseignant permanent de rang A et B est de 140 et s'est dégradé de 10 points par rapport à 2017/2018.

Grâce au dispositif de soutien aux étudiants, près de 8 144 étudiants (dont 34,3 % de filles) bénéficient de la bourse nationale, 66 076 étudiants (dont 36,5 % de filles) de l'aide et 8 291 étudiants (dont 33,0 % de filles) du prêt. L'ensemble des CROU et l'IDS disposent de 5 514 lits susceptibles d'accueillir 108 400 étudiants demandeurs provenant des IESR publiques et privées conventionnées soit un ratio étudiants/lit de 24. Pour la restauration, en moyenne 15 298 étudiants se restaurent par jour dans les restaurants universitaires. Il y a aussi 2 362 étudiants qui adhèrent à la MUNASEB soit deux étudiants sur 100. Au cours de l'année 2018/2019, on dénombre 62 étudiants en situation difficile et/ou de handicap qui ont sollicité l'aide sociale, dont 44 en ont été bénéficiaires, soit un taux de satisfaction de 71,0 %.

Le budget du MESRSI en 2019 s'élève à 97 milliards 502 millions de FCFA. Il représente 18,4 % de la dotation totale du secteur de l'éducation. La part du budget de l'éducation allouée à l'enseignement supérieur est de 14,8%.



CONTEXTE GENERAL

CONTEXTE GENERAL

Points saillants

- Population à forte composante jeune, majoritairement rurale et pauvre
- Amélioration de l'Indice de Développement Humain (IDH)

Commentaire

Le Burkina Faso est un pays sahélien enclavé situé au cœur de l'Afrique occidentale avec une superficie de 274 200 km². Selon les projections démographiques 2007-2020 issues du RGPH 2006 de l'Institut National de la Statistique et de la Démographie (INSD), la population du Burkina Faso en 2018 est estimée à 20,2 millions d'habitants dont 51,7 % de femmes. Le taux annuel moyen de croissance démographique demeure à 3,1 %. Les moins de 20 ans représentent 58,1 % de la population totale et celle en âge d'être au supérieur (19-23 ans) 9,3 %. La majeure partie de la population burkinabè vit en milieu rural. Le taux d'urbanisation demeure à 23 % (EMC 2014).

Selon le rapport sur le développement humain durable du PNUD en 2018, le Burkina Faso est classé 183^{ème} sur 189 pays avec un indice de développement humain (IDH) de 0,423. Cet indice est resté stable par rapport à celui de l'année précédente.

L'économie du Burkina Faso est fortement dominée par l'agriculture qui emploie près de 80 % de la population active. Le coton, le sésame et l'arachide sont les principales cultures de rente. Les exportations aurifères jouent également un rôle important dans le développement économique du pays avec une contribution de 10,2% des activités extractives à la formation du PIB en 2017. D'une manière générale, le taux de croissance du PIB s'est établi à 6,2 % en 2017 contre 6,0 % en 2016 (Annuaire national 2018, INSD).

Malgré les progrès enregistrés, force est de constater que la situation de pauvreté reste remarquable et se traduit par une proportion de 40,1 % de la population qui vit en dessous du seuil national de pauvreté estimé à 153 530 F CFA par an selon l'enquête multisectorielle continue (EMC) 2014.

Sur le plan sécuritaire, en 2018, le Burkina Faso a subi des attaques terroristes récurrentes dans les régions du Sahel, de l'Est et du Nord. Des attaques isolées ont été enregistrées dans d'autres localités. A cela, s'ajoute la fronde sociale. Toute chose qui fragilise la stabilité sociopolitique et économique du pays.

Sur le plan éducatif, 2/3 des burkinabè de 15 ans et plus ne savent ni lire, ni écrire dans une langue quelconque, soit un taux d'alphabétisation de 34,7 % (enquête régionale intégrée sur l'emploi et le secteur informel, ERI-ESI 2018). De plus, la population de 25 ans et plus a une durée moyenne de scolarisation de 1,5 ans. Cet indicateur reste le plus faible des pays de l'Afrique sub-saharienne.

En matière d'enseignement supérieur, le Burkina Faso compte 132 569 étudiants en 2018/2019 ; ce qui correspond à 655 étudiants pour 100 000 habitants. Cet indicateur reste en deçà de la norme de l'UNESCO qui est de 2 000 étudiants pour 100 000 habitants. Ce niveau d'éducation évolue dans un contexte marqué par les retards académiques ainsi que les chevauchements des années académiques dans les universités publiques et une forte demande en matière d'enseignement supérieur. Cette forte demande a conduit à la création de nouveaux Centres Universitaires.

CONTEXTE GENERAL

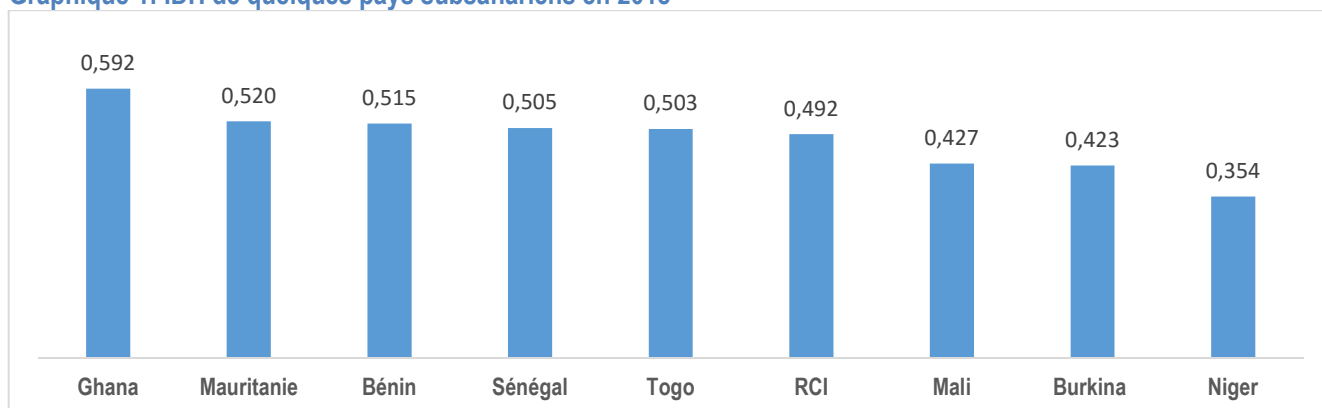
Tableau 1 : Contexte socio-économique de quelques pays subsahariens

| Pays | Population en 2017 (en million) *** | Revenu National brut par habitant *** (US \$) en 2017 | IDH en 2017 | Taux d'alphabétisation en 2015 | Durée moyenne de scolarisation en 2017 | Espérance de vie à la naissance en 2017 | Rang en 2017 (IDH) |
|----------------|-------------------------------------|---|--------------|--------------------------------|--|---|--------------------|
| Bénin | 11 180 | 842 | 0,515 | 52,55 | 3,6 | 61,2 | 163/189 |
| Burkina | 19 632 | 671 | 0,423 | 52,51 | 1,5 | 60,8 | 183/189 |
| Côte d'Ivoire | 24 483 | 1 662 | 0,492 | 50,24 | 5,2 | 54,1 | 170/189 |
| Ghana | 28 830 | 1 642 | 0,592 | 76,57 | 7,1 | 63,0 | 140/189 |
| Mali | 18 540 | 825 | 0,427 | 31,00 (2016) | 2,3 | 58,5 | 182/189 |
| Mauritanie | 4 420 | 1 137 | 0,520 | 62,64 | 4,5 | 63,4 | 159/189 |
| Niger | 21 480 | 378 | 0,354 | 28,40 (2017) | 2,0 | 60,4 | 189/189 |
| Sénégal | 15 850 | 1 033 | 0,505 | 57,67 | 3,0 | 67,5 | 164/189 |
| Togo | 7 798 | 617 | 0,503 | 84,29 | 4,8 | 60,5 | 166/189 |

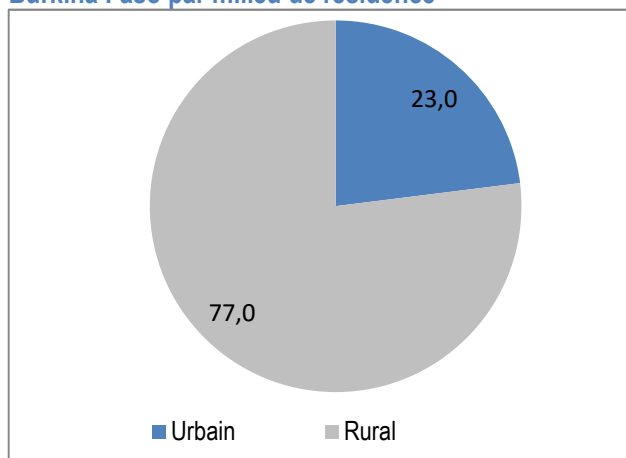
Source : Rapport sur le DHD, 2018 ;

(***) Recherche sur divers sites Internet (www.statistiques-mondiales.com) donnees.banquemondiale.org ; www.populationdata.net ; www.agenceecofin.com/economie

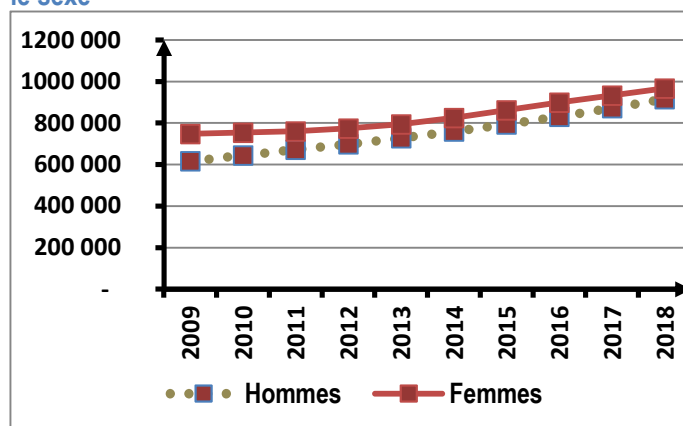
Graphique 1: IDH de quelques pays subsahariens en 2018



Graphique 2 : Répartition (%) de la population du Burkina Faso par milieu de résidence



Graphique 3 : Evolution de la population scolarisable au supérieur (19-23 ans) du Burkina Faso de 2009 à 2018 selon le sexe





Partie I : Etudiants

ORIENTATION

Points saillants

- Plus 15,3 % des nouveaux inscrits
- Les étudiants s'inscrivent plus dans le domaine des Sciences sociales, Commerce et Droit
- Baisse des inscriptions dans le domaine de "l'Education"

Commentaire

En 2018/2019, le nombre d'étudiants est de 63 145 dont 35,0 % de filles sont nouvellement inscrits en 1^{ère} année de Licence dans les Institutions d'Enseignement Supérieur et de Recherche (IESR) du Burkina Faso. Comparé à 2017/2018, le nombre des nouveaux inscrits croît de 15,3 %. Les établissements privés accueillent 13,8 % de l'effectif des nouveaux inscrits.

Selon la Classification Internationale Type de l'Education 2011 (CITE), le domaine des Sciences sociales, Commerce et Droit, occupe, comme l'année précédente, la première place avec 37,7 % des nouveaux inscrits en L1, suivi des Lettres et Arts (26,4 %) et des Sciences (22,4 %). Le domaine Ingénierie, Industries de transformation et Production enregistre 4,6 % des nouveaux orientés. Alors que l'Agriculture occupe plus de 80% de la population burkinabè, les nouveaux inscrits dans ce domaine représentent 4,6 %. Les filles sont plus présentes dans les domaines Sciences sociales, Commerce et Droit (42,5 %), Santé et Protection sociale (41,1 %) et des Lettres et Arts (41,0 %). Le domaine Education a la plus faible proportion de filles (17,2 %).

Comparé à 2017/2018, l'accroissement des nouveaux inscrits en L1 est plus élevé dans les domaines de l'Agriculture (71,7 %), de l'Ingénierie, Industries de transformation et Production (42,5 %), de la Santé et Protection sociale (39,3 %) et des Sciences (30,5 %). Cependant, l'effectif des nouveaux inscrits en L1 dans le domaine Education décroît de 29,3 %.

De 2009/2010 à 2018/2019, l'effectif des nouveaux inscrits en L1 croît à un rythme moyen annuel de 16 %. Durant la période, les rythmes moyens annuels de croissance les plus dynamiques touchent les domaines des Services (29,2 %), des Sciences (27,1 %) et de l'Ingénierie, industries de transformation et production (23,0 %).

Note méthodologique: L'effectif des nouveaux inscrits en 1^{ère} année/L1 prend en compte les étudiants qui se sont inscrits avant l'année 2018/2019 et qui n'ont toujours pas fini les évaluations à cause du retard des années académiques.

ORIENTATION

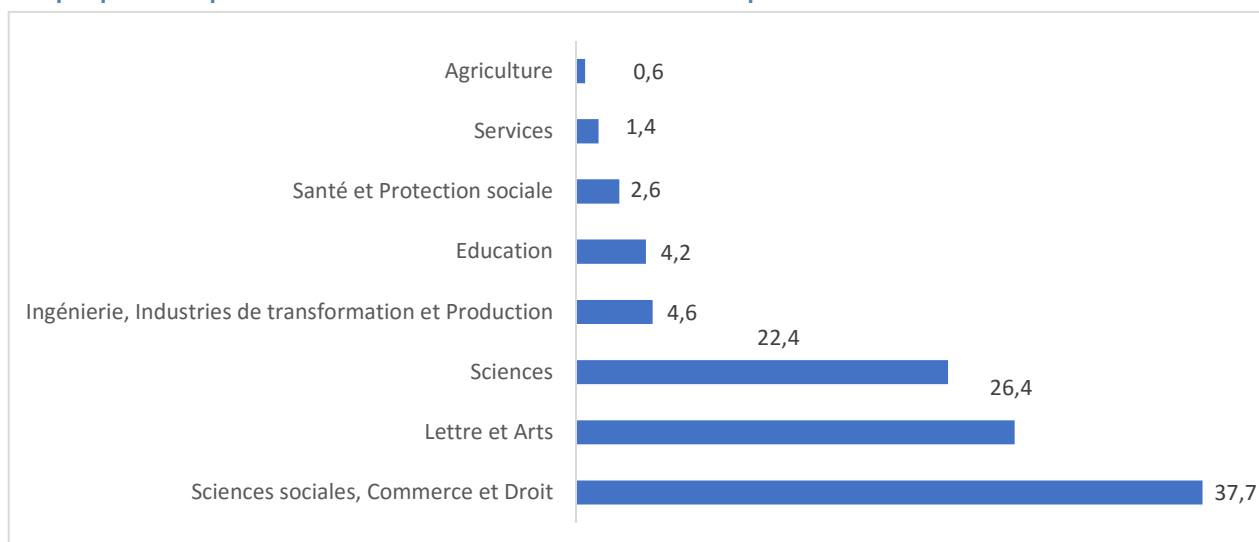
Tableau 2: Effectif des nouveaux inscrits en L1 en 2018/2019

| Effectif nouveaux inscrits | % des Filles | % du Privé | Variation par rapport à 2017/2018 | |
|----------------------------|--------------|------------|-----------------------------------|------|
| | | | En effectif | En % |
| 63 145 | 35,0 | 13,8 | 8 372 | 15,3 |

Tableau 3: Répartition des nouveaux inscrits en L1 par domaine d'études

| Domaine | 2018/2019 | % Filles par domaine | Evolution par rapport à 2017/2018 | |
|--|---------------|----------------------|-----------------------------------|-------------|
| | | | En effectif | En % |
| Education | 2 669 | 17,2 | -1 104 | -29,3 |
| Lettre et Arts | 16 681 | 41,0 | 806 | 5,1 |
| Sciences sociales, Commerce et Droit | 23 822 | 42,5 | 3 835 | 19,2 |
| Sciences | 14 152 | 21,3 | 3 304 | 30,5 |
| Ingénierie, Industries de transformation et Production | 2 927 | 18,0 | 873 | 42,5 |
| Agriculture | 364 | 34,1 | 152 | 71,7 |
| Santé et Protection sociale | 1 660 | 41,1 | 468 | 39,3 |
| Services | 870 | 34,8 | 38 | 4,6 |
| Total général | 63 145 | 35,0 | 8 372 | 15,3 |

Graphique 4: Proportion des nouveaux inscrits en 1^{ère} année/L1 par domaine d'études



ACCES

Points saillants

- Maintien de la disparité entre les filles et les garçons dans l'accès à l'enseignement supérieur
- Baisse du taux de transition du secondaire au supérieur

Commentaire

En 2018/2019, le taux brut de transition du secondaire au supérieur est de 81,7 %. Il baisse de 10,1 points de pourcentage par rapport à l'année précédente. Le taux de transition est de 71,1 % pour les filles et 88,9 % pour les garçons. L'indice de parité entre filles et garçons (0,8) s'est dégradé de 0,1 point par rapport à 2017/2018.

En 2018/2019, sur 100 000 habitants, on dénombre 655 étudiants pour une norme de 2 000 (UNESCO). Cet indicateur progresse néanmoins de 55 points comparativement à l'année précédente et de 319 par rapport à 2009/2010. Le nombre d'étudiants pour 100 000 habitants est de 447 pour la population féminine et 878 pour celle masculine soit un indice de parité filles/garçons de 0,5. Par rapport à 2017/2018, la parité n'a pas évolué.

De 2009/2010 à 2018/2019, le nombre d'étudiants pour 100 000 habitants a une tendance haussière et le rythme moyen de croissance est de 7,7 % l'an. Cette tendance s'observe aussi bien chez les filles (TAMA = 8,9 %) que chez les garçons (7,1 %). Sur la même période, l'on constate que l'indice de parité filles/garçons a varié entre 0,4 et 0,5.

Note méthodologique: Le calcul du taux brut de transition du secondaire au supérieur prend en compte aussi bien les nouveaux et les anciens bacheliers que ceux en provenance d'autres pays nouvellement inscrits en L1 à l'année N ainsi que les élèves de la classe de terminal de l'année N-1.

ACCES

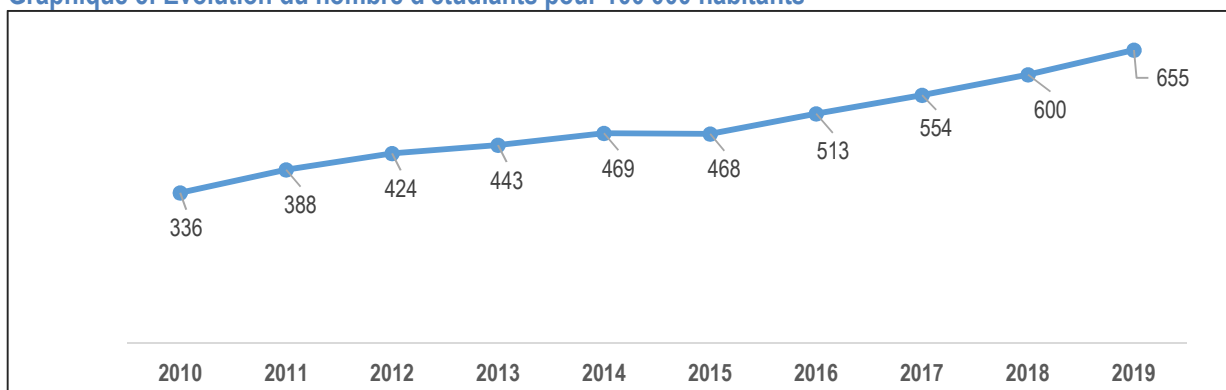
Tableau 4 : Taux de transition du secondaire au supérieur

| | Elèves de la Terminale en 2017/2018 | Nouveaux inscrits au Supérieur 2018/2019 | Taux de Transition (%) |
|--------------|-------------------------------------|--|------------------------|
| Filles | 31 060 | 22 073 | 71,1 |
| Garçons | 46 192 | 41 072 | 88,9 |
| Total | 77 252 | 63 145 | 81,7 |

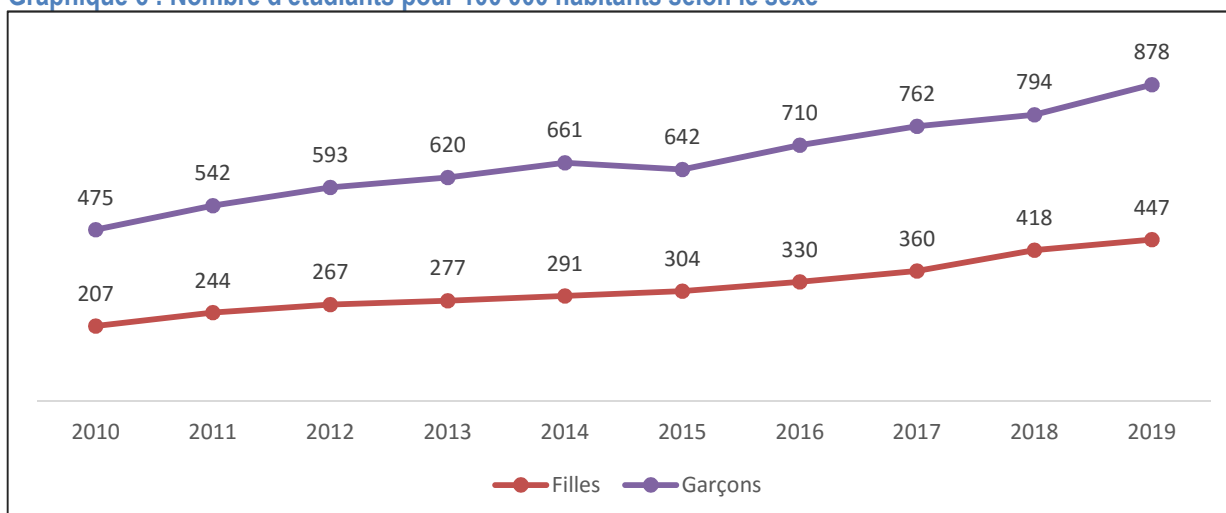
Tableau 5: Evolution du nombre d'étudiants pour 100 000 habitants

| | 2018/2019 | Indice de parité | Evolution par rapport à | |
|--------------------------------------|-----------|------------------|-------------------------|-----------|
| | | | 2017/2018 | 2009/2010 |
| Nombre d'étudiants/100 000 Habitants | 655 | 0,5 | 55 | 319 |

Graphique 5: Evolution du nombre d'étudiants pour 100 000 habitants



Graphique 6 : Nombre d'étudiants pour 100 000 habitants selon le sexe



EFFECTIF DES ETUDIANTS

Points saillants

- Dynamisme de l'enseignement supérieur privé maintenu
- Croissance plus soutenue de l'effectif des filles

Commentaire

En 2018/2019, le Burkina Faso compte 132 569 étudiants inscrits dans les IESR publiques et privées dont 35,3 % de filles. L'enseignement supérieur privé accueille 21,0 % de l'effectif total. Les non burkinabè représentent 2,3 % de l'ensemble des étudiants. L'Université Joseph KI-ZERBO absorbe la plus grande part des étudiants du public avec une proportion de 42,8 % et l'Université Aube nouvelle 18,2 % des étudiants du privé.

Par rapport à l'année précédente, l'effectif total des étudiants s'est accru de 12,6 % et celui des filles 10,0 %. Toutefois, la proportion des filles a baissé de 0,8 point de pourcentage.

De 2009/2010 à 2018/2019, l'effectif total des étudiants s'est accru de 159,1% soit à un rythme moyen annuel de 11,2%. Le rythme de croissance est plus soutenu au privé qu'au public avec des TAMA respectifs de 12,5% et 10,8%. Cette tendance est illustrée par les courbes de l'indice base 100 en 2009/2010. Par ailleurs, l'effectif des filles croît plus vite que celui des garçons, en témoigne le graphique des indices base 100 en 2009/2010. Cette situation des filles est en partie liée aux différentes actions entreprises par le gouvernement, notamment l'octroi de bourses spécifiques aux filles en vue d'accroître leur accès et leur maintien dans les différents ordres à l'enseignement supérieur.

Note méthodologique: L'indice base 100 en 2009/2010 est obtenu en rapportant la valeur de l'indicateur d'une période à celle de l'année de base 2009/2010.

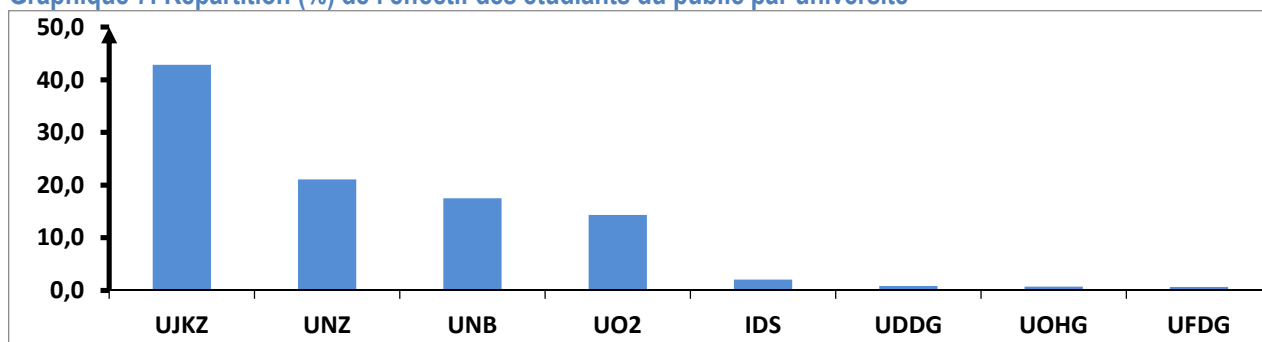
Les écoles de formation professionnelles (ENAM, ENAREF, etc) ne relevant du MESRSI qui forment les cycles supérieurs ne sont pas prises en compte.

EFFECTIF DES ETUDIANTS

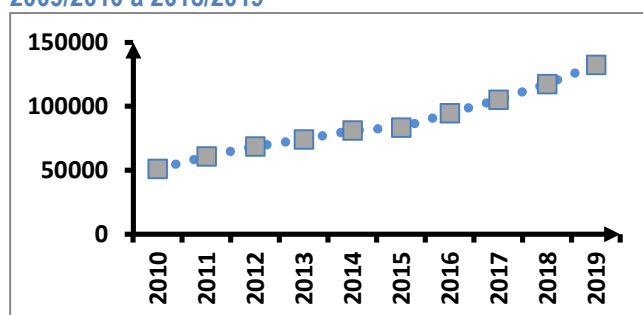
Tableau 6 : Effectif des étudiants en 2018/2019

| Niveau en 2018/2019 | | | | | | Évolution par rapport à | | | |
|---------------------|--------------|----------------|---------|-----------------------|---------------------------|-------------------------|------|-------------|-------|
| Total étudiants | % des filles | Effectif Privé | % privé | % des moins de 25 ans | % étudiants non nationaux | 2017/2018 | | 2009/2010 | |
| | | | | | | En effectif | En % | En effectif | En % |
| 132 569 | 35,3 | 27 865 | 21,0 | 63,5 | 2,3 | 14 844 | 12,6 | 81 403 | 159,1 |

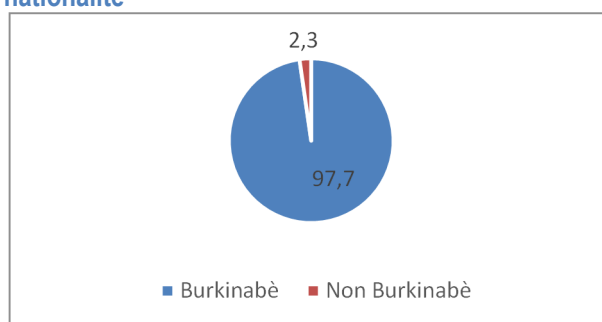
Graphique 7: Répartition (%) de l'effectif des étudiants du public par université



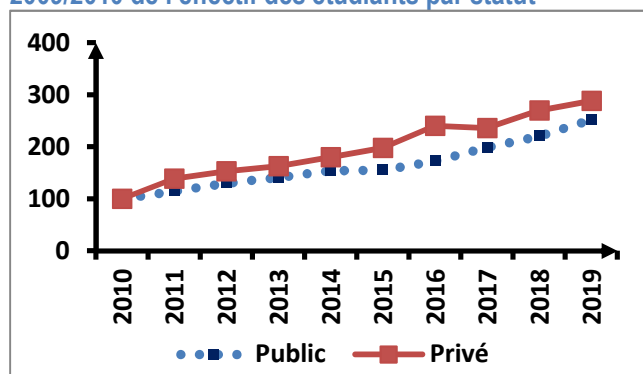
Graphique 8: Evolution de l'effectif des étudiants de 2009/2010 à 2018/2019



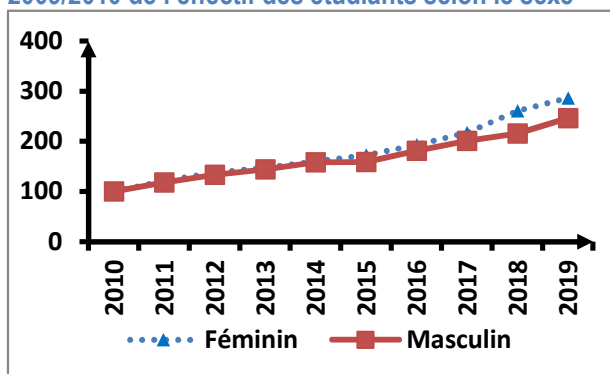
Graphique 9: Répartition (%) des étudiants par nationalité



Graphique 10: Evolution des indices base 100 en 2009/2010 de l'effectif des étudiants par statut



Graphique 11: Evolution des indices base 100 en 2009/2010 de l'effectif des étudiants selon le sexe



EFFECTIF DES ETUDIANTS : (SUITE)

Points saillants

- Majorité des étudiants âgée de 20 à 23 ans
- Sur 100 étudiants, à peine 3 entament le troisième cycle universitaire

Commentaire

En 2018/2019, la proportion des étudiants de moins de 25 ans est de 63,5 %. Le groupe d'âge dominant est celui de 20 à 23 ans et ce, quels que soient le sexe et le statut d'établissement (cf. les graphiques des pyramides des âges des étudiants du public et du privé).

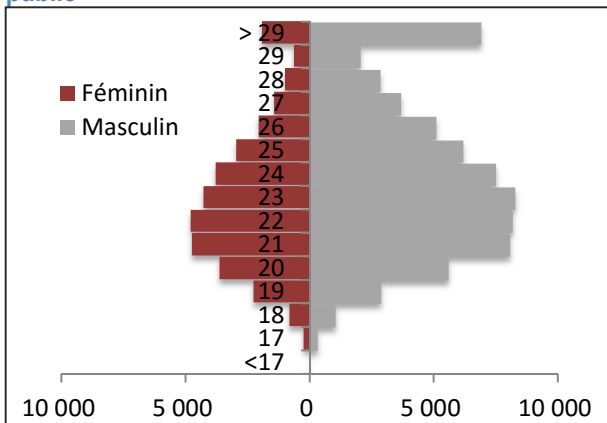
La majorité des étudiants est inscrite au cycle Licence et atteint une proportion de 88,8 %. Dans ce cycle, la proportion des filles est de 35,8 %. Le cycle Master accueille 8,8 % des étudiants dont 31,7 % de sexe féminin et le cycle Doctorat 2,4 % dont 28,2 % de filles. Ainsi, quel que soit le cycle d'études, les filles sont moins nombreuses que les garçons.

Les étudiants sont plus nombreux en Sciences sociales, Commerce et Droit et en Lettres et Art avec des proportions respectives de 39,5 % et 22,6 %. Le domaine des Sciences arrive en troisième position avec 15,8 % de l'effectif des étudiants. Le domaine Agriculture a la plus faible proportion (0,7 %).

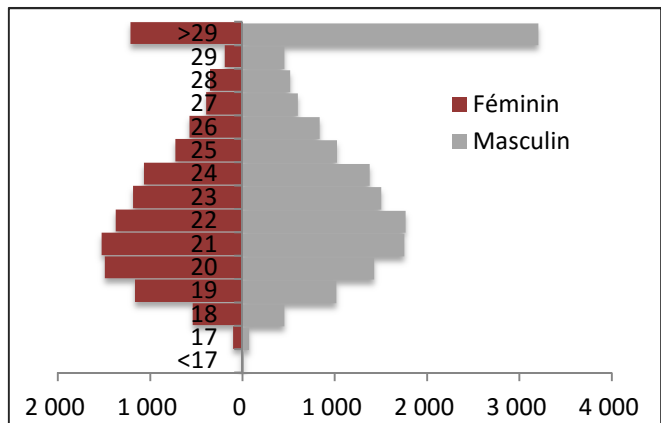
Note méthodologique: Dans le cadre du LMD, Le cycle Licence prend en compte les trois premières années d'études, le cycle Master comporte les deux années d'études après la licence et le cycle Doctorat, trois années d'études après le master. Le cycle doctorat intègre les étudiants inscrits en DES.

EFFECTIF DES ETUDIANTS: (SUITE)

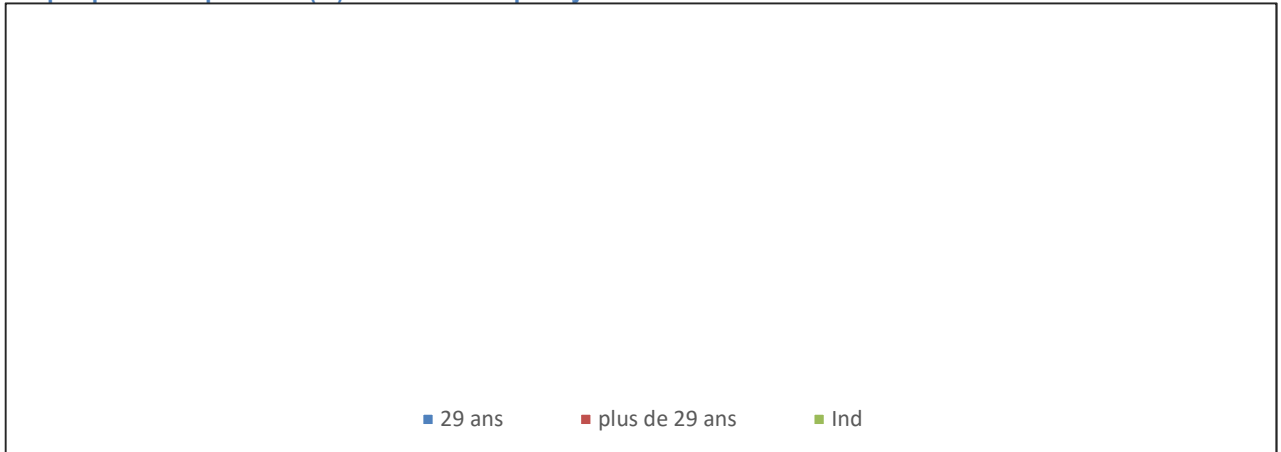
Graphique 12: Pyramide des âges des étudiants du public



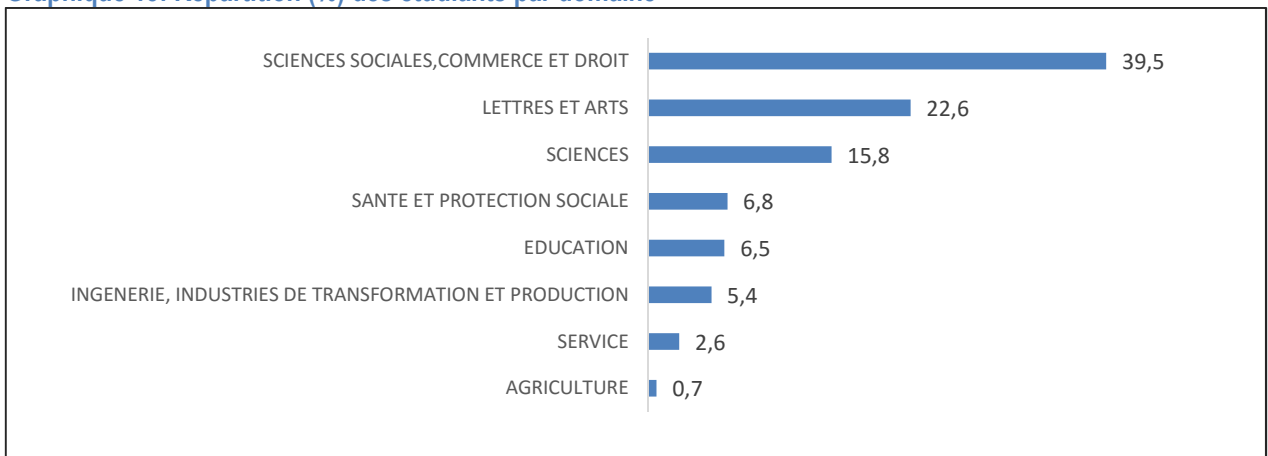
Graphique 13: Pyramide des âges des étudiants du privé

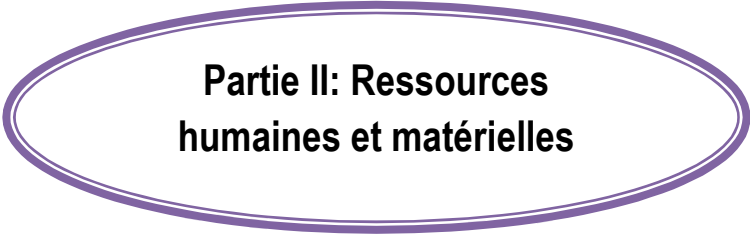


Graphique 14: Répartition (%) des étudiants par cycle



Graphique 15: Répartition (%) des étudiants par domaine





**Partie II: Ressources
humaines et matérielles**

PERSONNEL ENSEIGNANT

Points saillants

- Hausse de 5,3 % du nombre d'enseignants
- Amélioration du ratio étudiants/enseignant permanent de rang A et B

Commentaire

En 2018/2019, le nombre d'enseignants croit dans les IESR publiques de 115 enseignants. Il passe ainsi de 2 187 l'année précédente à 2 302 enseignants soit un taux de 5,3 %. L'effectif des femmes baisse de 297 en 2018 à 292 enseignantes en 2019.

Parmi ce personnel de 2018/2019, les permanents sont 1 392 enseignants dont 14,7 % de femmes. L'effectif des permanents hausse de 8,2% par rapport à 2017/2018. Au privé, le nombre d'enseignants permanents en 2018/2019 est de 296 dont 5,4 % de femmes. Comparé à 2017/2018, cet effectif croit de 8,4 %.

De 2009/2010 à 2018/2019, le nombre des enseignants permanents des IESR publiques croit à un rythme moyen de 9,7 % par an.

Au public, les Maîtres-Assistants sont les plus nombreux et représentent 29,4 % de l'effectif de 2018/2019, puis suivent les Assistants avec 25,1 %. Les Professeurs Titulaires et les Maîtres de Conférences représentent respectivement 11,1 % et 13,2 % des enseignants.

Le ratio* étudiants/enseignant permanent de rang A et B dans les IESR publiques est de 140 étudiants pour un enseignant. Il s'est dégradé de dix (10) points par rapport à 2017/2018. Ce ratio est largement supérieur à la norme de l'UNESCO (25 étudiants pour un enseignant). L'Université de Dédougou a le meilleur ratio (54 étudiants pour un enseignant).

Note méthodologique : Le calcul du ratio prend seulement en compte les enseignants permanents

PERSONNEL ENSEIGNANT

Tableau 7: Effectif du personnel enseignant du public

| Effectif enseignants | % de femmes | Evolution par rapport à | | | | TAMA (%) de 2009/2010 à 2018/2019 |
|----------------------|-------------|-------------------------|-----|-------------|-----|-----------------------------------|
| | | 2017/2018 | | 2009/2010 | | |
| | | En effectif | % | En effectif | % | |
| 2 302 | 12,7 | 115 | 5,3 | 1 163 | 100 | 8,1% |

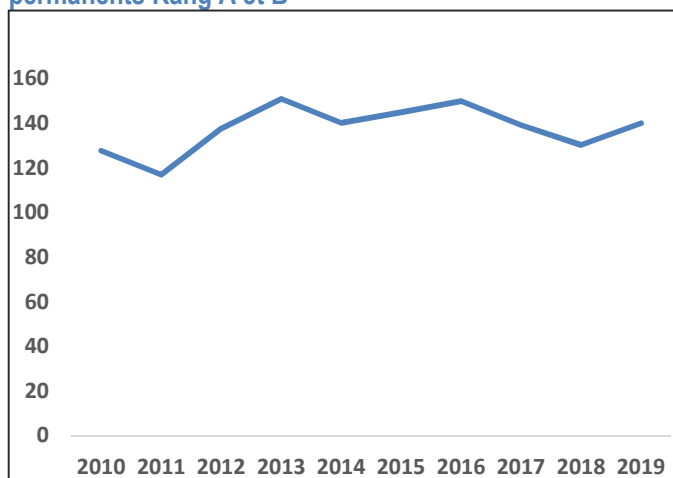
Tableau 8: Répartition des enseignants du public par emploi

| Emploi/fonction | IESR | | | | | | | | | | | | | | | | Total | |
|-----------------|--------------|------------|------------|-----------|------------|-----------|------------|-----------|-----------|----------|-----------|----------|-----------|----------|-----------|----------|--------------|------------|
| | UJKZ | | UO2 | | UNB | | UNZ | | UDDG | | UFDG | | UOHG | | IDS | | T | dt F |
| | T | dt F | T | dt F | T | dt F | T | dt F | T | dt F | T | dt F | T | dt F | | | | |
| PT | 125 | 9 | 17 | 1 | 48 | 5 | 12 | 1 | 1 | 0 | 0 | 0 | 1 | 0 | 0 | 0 | 204 | 16 |
| MC | 135 | 21 | 30 | 4 | 27 | 3 | 24 | 6 | 3 | 0 | 1 | 0 | 1 | 0 | 3 | 0 | 224 | 34 |
| MA | 240 | 46 | 77 | 13 | 87 | 9 | 52 | 3 | 22 | 0 | 6 | 2 | 5 | 0 | 7 | 1 | 496 | 74 |
| A | 153 | 28 | 70 | 9 | 65 | 12 | 52 | 6 | 16 | 1 | 8 | 3 | 27 | 3 | 16 | 1 | 407 | 63 |
| ETP | 66 | 10 | 30 | 5 | 94 | 5 | 105 | 15 | 5 | 0 | 7 | 0 | 14 | 2 | 3 | 0 | 324 | 37 |
| Autres | 201 | 24 | 16 | 3 | 2 | 0 | 25 | 2 | | 0 | 0 | 0 | 0 | 0 | 3 | 1 | 247 | 30 |
| Ind | 216 | 23 | 0 | 0 | 56 | 2 | 95 | 9 | 18 | 2 | 0 | 0 | 0 | 0 | 15 | 2 | 400 | 38 |
| Total | 1 136 | 161 | 240 | 35 | 379 | 36 | 365 | 42 | 65 | 3 | 22 | 5 | 48 | 5 | 47 | 5 | 2 302 | 292 |

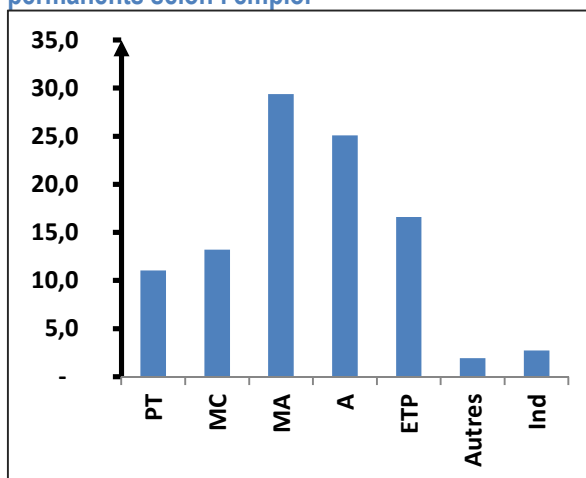
Tableau 9 : Enseignants permanents de rang A et B

| Emploi | IESR | | | | | | | | Total |
|-----------|--------|--------|--------|--------|------|------|------|-------|---------|
| | UJKZ | UO2 | UNB | UNZ | UDDG | UFNG | UOHG | IDS | |
| PT | 113 | 7 | 27 | 6 | 0 | 0 | 1 | | 154 |
| MC | 118 | 16 | 26 | 19 | 0 | 1 | 1 | 3 | 184 |
| MA | 197 | 54 | 80 | 45 | 16 | 6 | 5 | 6 | 409 |
| Total | 428 | 77 | 133 | 70 | 16 | 7 | 7 | 9 | 747 |
| Etudiants | 44 860 | 14 990 | 18 088 | 22 059 | 860 | 675 | 789 | 2 156 | 104 704 |
| Ratio | 105 | 195 | 136 | 315 | 54 | 96 | 113 | 240 | 140 |

Graphique 16: Evolution du ratio étudiants/enseignant permanents Rang A et B



Graphique 17: Répartition (%) des enseignants permanents selon l'emploi



PERSONNEL ADMINISTRATIF, TECHNIQUE, OUVRIER ET DE SOUTIEN

Point saillant

- Légère baisse de l'effectif du personnel administratif, technique, ouvrier et de soutien

Commentaire

En 2018/2019, l'effectif du personnel administratif, technique, ouvrier et de soutien (ATOS) des IESR publiques et privées est de 1 644 agents. Il recule de 0,4 % par rapport à l'année 2017/2018. La proportion des femmes est de 33,8 %. Le privé emploie 64,4 % de l'effectif total du personnel ATOS. Entre 2017/2018 et 2018/2019, l'effectif du personnel ATOS des IESR publiques baisse de 11,9 % et passe de 665 à 586 agents.

De 2009/2010 à 2018/2019, l'effectif du personnel ATOS croît annuellement de 8,8 %. La croissance de l'effectif est plus forte au privé. Le TAMA du public est de 3,6 % contre 13,3 % au privé.

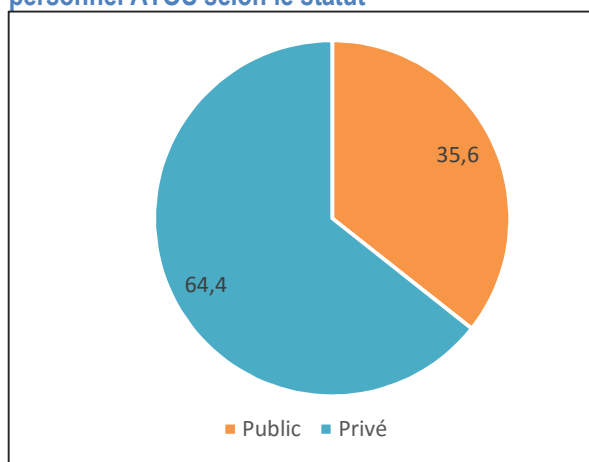
Note méthodologique: Le personnel ATOS hors établissements n'a pas été pris en compte.

PERSONNEL ADMINISTRATIF, TECHNIQUE, OUVRIER ET DE SOUTIEN

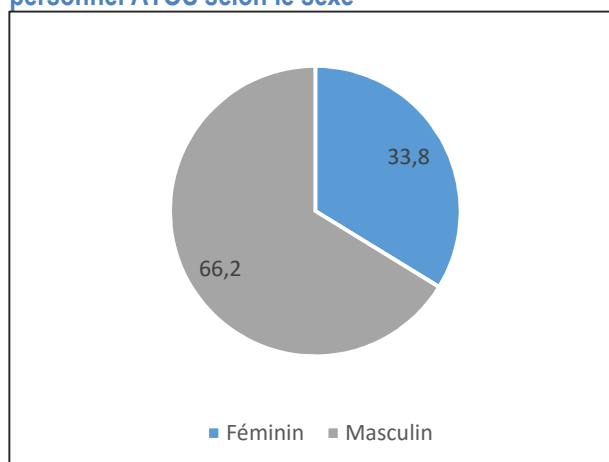
Tableau 10: Effectif du personnel ATOS

| Effectif total | % de femmes | Evolution par rapport à | | | | TAMA entre 2009/2010 et 2018/2019 (%) |
|----------------|-------------|-------------------------|------|-------------|-------|---------------------------------------|
| | | 2017/2018 | | 2009/2010 | | |
| | | En effectif | % | En effectif | % | |
| 1 644 | 33,8 | -7 | -0,4 | 876 | 114,1 | 8,8 |

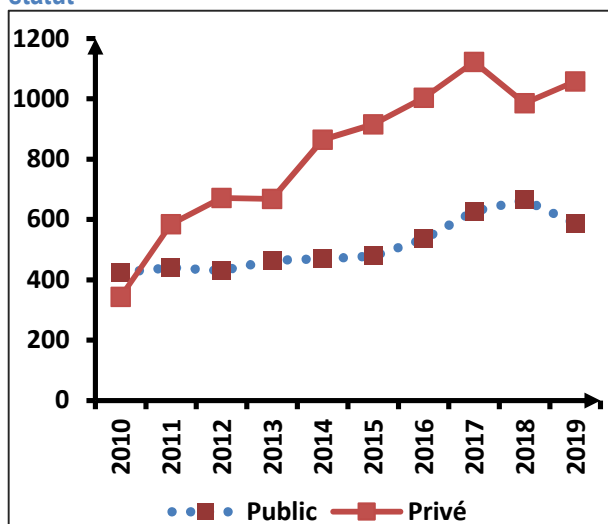
Graphique 18: Répartition (%) de l'effectif du personnel ATOS selon le statut



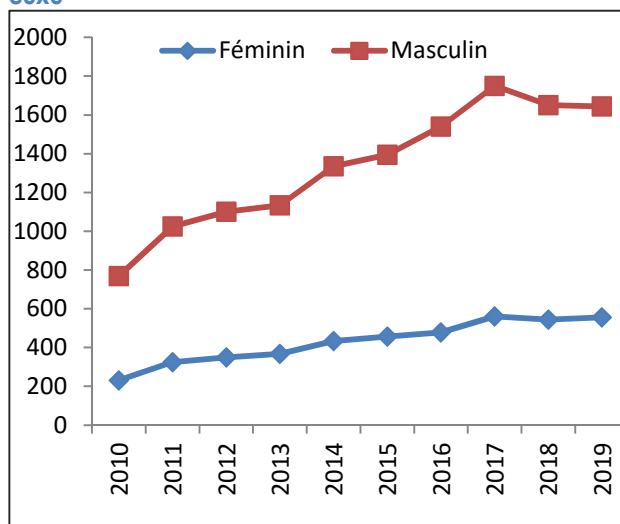
Graphique 19: Répartition (%) de l'effectif du personnel ATOS selon le sexe



Graphique 20: Evolution du personnel ATOS selon le statut



Graphique 21: Evolution du personnel ATOS selon le sexe



STRUCTURES D'ACCUEIL DANS L'ENSEIGNEMENT SUPERIEUR

Points saillants

- Augmentation du nombre d'établissements d'enseignement supérieur
- Insuffisance des capacités d'accueil dans le public

Commentaire

En 2018/2019, le nombre d'Institutions d'Enseignement Supérieur et de Recherche (IESR) est de 113 dont 13 sont publiques. Ces IESR comptent 169 établissements dont 71,0 % du privé. Il y'a une diversification de l'offre au privé. Le nombre des établissements publics, de 49 en 2018/2019, augmente de 6,5% par rapport à 2017/2018. Il en est de même au privé, où le nombre est passé de 111 en 2017/2018 à 120 en 2018/2019 avec un accroissement relatif de 8,1 %.

De 2009/2010 à 2018/2019, l'accroissement moyen du nombre d'établissements d'enseignement supérieur est de 12,2 % par an. Le nombre d'établissements privés croît plus vite que celui du public. En effet, durant la période, les TAMA sont de 13,3 % au privé et 9,9 % au public.

En 2018/2019, le nombre de salles de cours est de 1 400 avec une capacité d'accueil théorique de 74 500 places dont 68,7 % pour le privé. Le nombre d'amphithéâtres est de 73 avec une capacité d'accueil théorique de 26 730 places dont 29,0 % pour le privé. Quant au nombre de pavillon, il est de 15 avec une capacité d'accueil théorique de 14720 places assises. Au total, les IESR publiques et privées disposent de 115 944 places assises soit un ratio de 2 étudiants pour une place. Au public, le ratio étudiants/place assise est également de 2 étudiants pour une place tandis qu'au privé il est d'un étudiant pour 2 places. .

De 2013/2014 à 2018/2019, les capacités d'accueil ont progressé à un rythme moyen annuel (TAMA) de 23,1 %. Toutefois, celles-ci demeurent insuffisantes au regard des effectifs d'étudiants.

Note méthodologique : Sont considérés comme établissements, les UFR, les écoles et les instituts

STRUCTURES D'ACCUEIL DANS L'ENSEIGNEMENT SUPERIEUR

Tableau 11: Nombre d'établissements d'enseignement supérieur

| Niveau en 2018/2019 | | Variation par rapport à | | | | TAMA (%) entre 2009/2010 et 2018/2019 |
|-----------------------|---------|-------------------------|------|-----------|--------|---------------------------------------|
| Nbre d'établissements | % Privé | 2017/2018 | | 2009/2010 | | |
| | | En nombre | En % | En nombre | En % | |
| 169 | 71,0 | 12 | 7,6% | 109 | 181,7% | 12,2% |

Graphique 22: Évolution du nombre d'établissements d'enseignement supérieur selon le statut

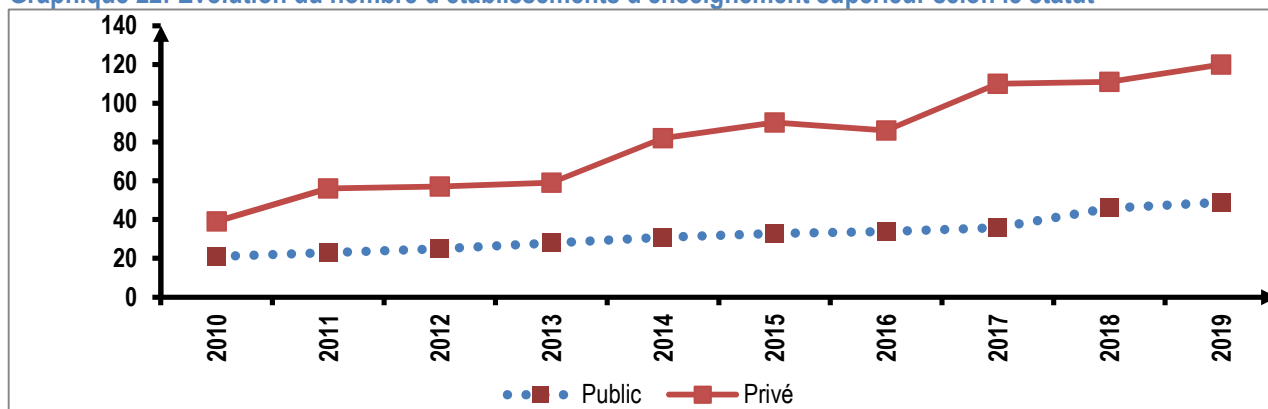
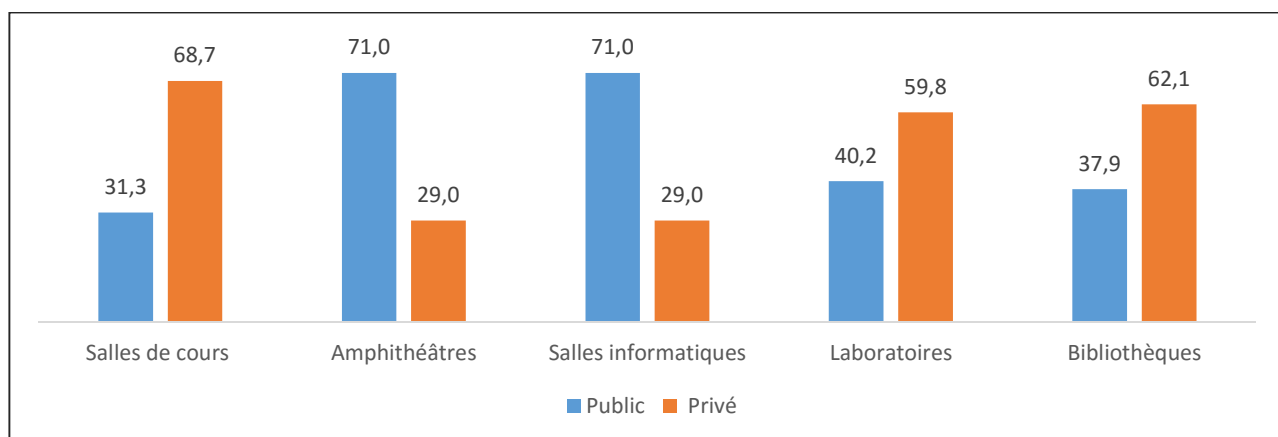


Tableau 12: Composition des salles de cours et des amphithéâtres et leurs capacités d'accueil

| | | Situation en 2018/2019 | | Variation par rapport à 2017/2018 | | TAMA (%) entre 2013/2014 et 2018/2019 |
|---------------------------|--------------------|------------------------|-------------|-----------------------------------|------------|---------------------------------------|
| | | Ensemble | % Privé | En nbre | En % | |
| Salles de cours | Nombre | 1 393 | 74,1 | 67 | 5,05 | 10 |
| | Capacité d'accueil | 74 494 | 68,7 | 155 | 0,2 | 19,9 |
| Amphithéâtres | Nombre | 73 | 46,6 | -8 | -9,9 | 8,8 |
| | Capacité d'accueil | 26 730 | 29 | 850 | 3,3 | 19,8 |
| Pavillons | Nombre | 15 | 46,7 | 8 | 53,3 | NA |
| | Capacité d'accueil | 14 720 | 1,5 | 2 020 | 13,7 | NA |
| Capacité d'accueil | | 115 944 | 51,0 | 3 025 | 2,6 | 23,1 |

Graphique 23: Répartition (%) des capacités d'accueil par type de local et selon le statut d'établissement





Partie III: Œuvres sociales

DISPOSITIF DE SOUTIEN FINANCIER AUX ETUDIANTS : BOURSES

Point saillant

- Parité entre filles/garçons des boursiers inscrits au Burkina Faso

Commentaire

En 2018/2019, le nombre d'étudiants bénéficiaires de la bourse nationale est de 8 144 dont 34,3 % de filles. Parmi eux, les inscrits au Burkina Faso représentent 88,8 %. Cependant, il faut signaler que le chevauchement des années académiques retarde les renouvellements des bourses.

Par rapport à l'année précédente, le nombre de bénéficiaires de la bourse nationale a augmenté de 4,7 %. Cependant, cette augmentation est insuffisante pour maintenir la proportion des étudiants boursiers de l'année précédente. En effet, la proportion des boursiers inscrits au Burkina Faso recule de 1 point de pourcentage.

De 2009/2010 à 2018/2019, le nombre de bénéficiaires de la bourse passe de 3 691 à 8 144 avec une croissance moyenne de 9,2 % l'an.

En 2018/2019, l'indice de parité filles/garçons des boursiers inscrits au Burkina Faso s'est amélioré de 0,1 atteignant ainsi la parité entre sexe. En effet, sur 100 étudiants de chaque sexe, 5 bénéficient de la bourse.

MODALITES ET CONDITIONS D'ATTRIBUTION

Les bourses nationales sont attribuées dans les limites du contingent en fonction du décret n°2017-1246/PRES/PM/MESRSI/MINEFID/MFPTPS/MJFIP/MAECBE portant définition des divers régimes d'aides, de bourses d'études et de stages et fixation de leurs modalités de contingentement, aux étudiants de nationalité burkinabè remplissant les conditions suivantes :

Pour les bourses de cycle licence

- ✓ être titulaire du baccalauréat de l'année en cours avec au moins 12/20 au premier tour du bac ;
- ✓ n'avoir pas plus de 22 ans pour les bacheliers des séries générales et techniques, et pas plus de 24 ans pour les bacheliers des séries professionnelles, au 31 décembre de l'année en cours ;
- ✓ avoir un revenu des parents dont le montant annuel autorise le bénéfice de la bourse en fonction du décret définissant le barème de revenu des parents ;
- ✓ avoir déposé dans les délais un dossier complet de demande de bourse ;
- ✓ avoir bénéficié de l'avis favorable de Commission Nationale des Bourses d'Etudes et de Stage (CNBES) ;
- ✓ être inscrit dans un établissement public ou privé conventionné d'enseignement supérieur au Burkina Faso ;
- ✓ s'engager à prendre en charge les frais de formation dans les IPES pour les étudiants qui ne sont pas affectés par l'Etat.

Pour les bourses de cycle master

- ✓ être titulaire d'une licence ou d'un diplôme reconnu équivalent avec au moins la mention « assez bien » ;
- ✓ avoir 28 ans au plus au 31 décembre de l'année en cours ;
- ✓ avoir une préinscription en première année master ou en première année d'ingénieur dans une université publique au Burkina Faso ou hors du Burkina Faso.

Pour les bourses de cycle doctorat

- ✓ être titulaire d'un master ou d'un diplôme reconnu équivalent avec au moins la mention assez bien
- ✓ n'avoir pas plus de 30 ans au plus au 31 décembre de l'année en cours ;
- ✓ avoir une préinscription en première année de doctorat dans une université publique au Burkina Faso ou hors du Burkina Faso.

Pour les bourses intermédiaires

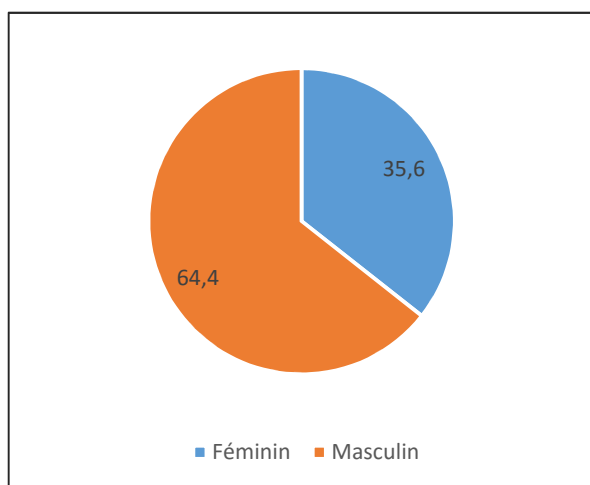
- ✓ être inscrit dans un établissement d'enseignement supérieur public ;
- ✓ avoir une moyenne générale de 12, 50/20 au moins aux examens de fin d'année ;
- ✓ n'avoir pas redoublé plus d'une fois ;
- ✓ être dans la limite d'âge pour son niveau de formation : 23 ans au plus pour la 2^e année ; 25 ans au plus pour la 3^e année ; 26 ans au plus pour la 4^e année et 27 ans au plus pour la 5^e année.

DISPOSITIF DE SOUTIEN FINANCIER AUX ETUDIANTS : BOURSES

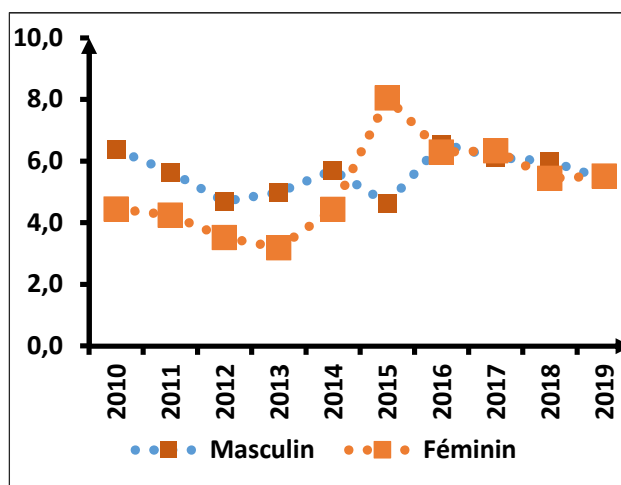
Tableau 13: Evolution de l'effectif des bénéficiaires de la bourse

| | Effectif 2018/2019 | % Filles | Evolution par rapport 2017/2018 | | Evolution par rapport 2009/2010 | | |
|---------------------------|-----------------------|-------------|------------------------------------|-------------|---------------------------------|--------------|-------------|
| | | | En effectif | en % | En effectif | en % | TAMA (%) |
| Bourses nationales | 8 144 | 34,3 | 369 | 4,7 | 4 453 | 120,6 | 9,2 |
| Etudiants | 132 569 | 35,3 | 14 844 | 12,6 | 81 403 | 159,1 | 11,2 |

Graphique 24: Répartition (%) des bénéficiaires de la bourse inscrits au Burkina Faso selon le sexe



Graphique 25: Evolution de la proportion des boursiers inscrits au Burkina Faso selon le sexe



DISPOSITIF DE SOUTIEN FINANCIER AUX ETUDIANTS : AIDES

Points saillants

- Hausse du nombre de bénéficiaires de l'aide
- Légère hausse de la proportion des étudiants bénéficiaires de l'aide

Commentaire

En 2018/2019, les étudiants bénéficiaires de l'aide sont 70 663 dont 36,6 % de filles. Le nombre de bénéficiaires a progressé de 24,7 % par rapport à 2017/2018. Une enveloppe budgétaire d'environ 12,4 milliards de F CFA est allouée sous forme d'aide aux étudiants en 2018/2019. Ladite enveloppe a augmenté de 24,7 % par rapport à l'année précédente.

De 2012/2013 à 2018/2019, le nombre d'étudiants bénéficiaires de l'aide croit en moyenne de 11,2 % par an.

Au titre de l'année académique 2018/2019, la proportion d'étudiants bénéficiaires de l'aide inscrits dans les Institutions d'Enseignement Supérieur et de recherche publiques et privées conventionnées est de 65,2 %. Cette proportion a crû de 0,9 points de pourcentage par rapport à l'année 2017/2018.

Conditions requises pour bénéficier de l'aide

L'aide est accordée aux étudiants non boursiers inscrits en cycle de licence :

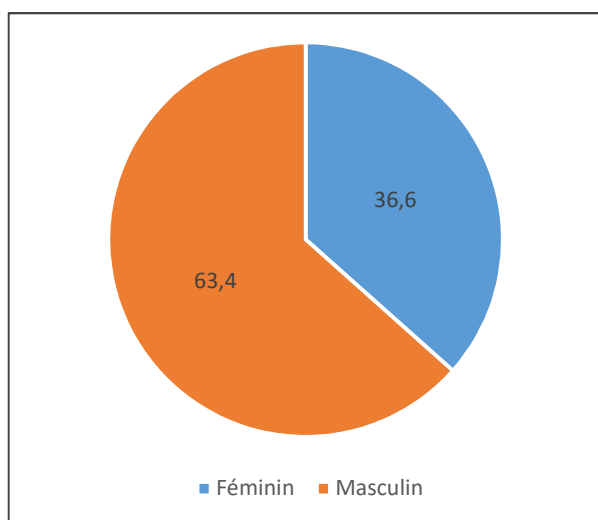
- être de nationalité burkinabè ;
- être titulaire du baccalauréat ou de tout autre diplôme reconnu équivalent ;
- être régulièrement inscrit dans une institution d'enseignement supérieur publique ou privée conventionnée au Burkina Faso ;
- n'avoir pas plus de 26 ans au 31 décembre de l'année civile en cours pour les étudiants de licence 1ère année;
- être non boursier et ne pas bénéficier d'un prêt ;
- ne pas exercer un emploi salarié et ne pas être inscrit au Service national pour le Développement (SND) ;
- avoir déposé un dossier complet de demande d'aide.

DISPOSITIF DE SOUTIEN FINANCIER AUX ETUDIANTS : AIDES

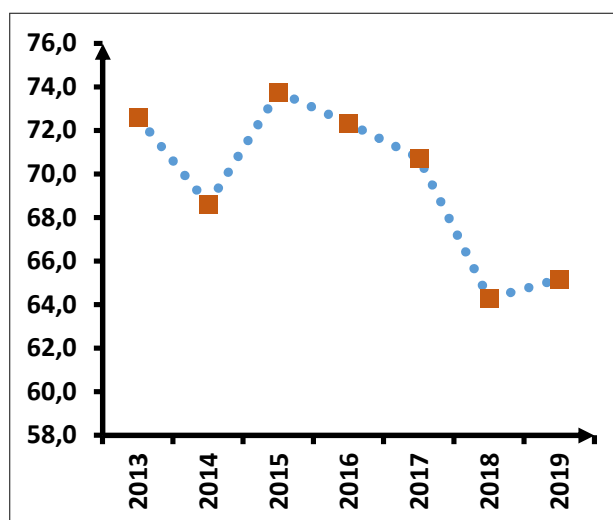
Tableau 14: Evolution de l'effectif des étudiants bénéficiaires de l'aide

| | Effectif 2017/2018 | % Filles | Evolution par rapport 2017/2018 | | Evolution par rapport 2012/2013 | | TAMA (%) |
|----------------------------|-----------------------|----------|------------------------------------|------|------------------------------------|-------|-------------|
| | | | En effectif | En % | En effectif | En % | |
| Aides | 70 663 | 36,6 | 13 987 | 24,7 | 33 366 | 89,5 | 11,2 |
| Etudiants éligibles | 108 400 | ND | 20 242 | 23,0 | 57 036 | 111,0 | 13,3 |

Graphique 26 : Répartition (%) des bénéficiaires de l'aide selon le sexe



Graphique 27 : Evolution de la proportion des étudiants bénéficiaires de l'aide



DISPOSITIF DE SOUTIEN FINANCIER AUX ETUDIANTS : PRETS

Points saillants

- Hausse du nombre de bénéficiaires de prêts
- Légère hausse de la proportion des bénéficiaires de prêts

Commentaire

En 2018/2019, on dénombre 11 028 étudiants bénéficiaires du prêt dont 32,5 % de filles. Ce nombre croît de 22,5 % par rapport à l'année 2017/2018.

Au total, une enveloppe budgétaire d'environ 2,5 milliards de F CFA est allouée aux étudiants en 2018/2019 sous forme de prêts. Ladite enveloppe, tout comme l'effectif des bénéficiaires est supérieur à celle de l'année précédente (22,5 %).

De 2012/2013 à 2018/2019, le nombre d'étudiants bénéficiaires de prêts croît à un rythme moyen de 6,3 % l'an. La proportion des étudiants bénéficiaires de prêts a subi une décroissance de 2012/2013 à 2015/2016. Après le rebond de 2016/2017, il est à nouveau à la baisse.

Conditions requises pour bénéficier du prêt

Le prêt est accordé pour une année académique aux étudiants non boursiers inscrits en première et quatrième année et le prêt laboratoire concerne le troisième cycle :

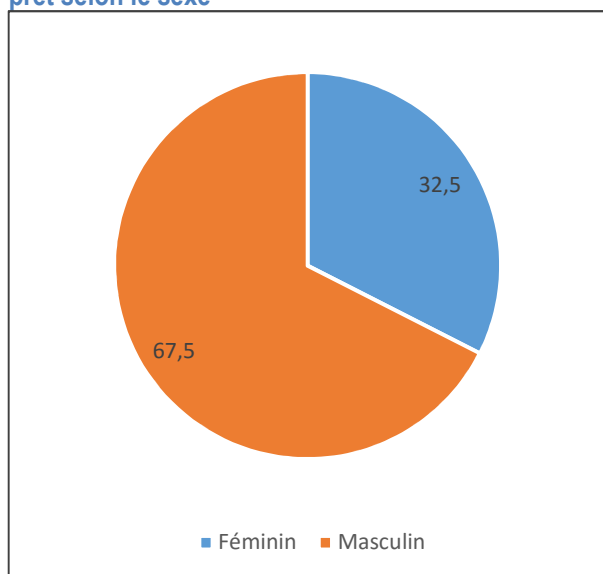
- être de nationalité burkinabè ;
- être titulaire du baccalauréat ou de tout autre diplôme reconnu équivalent ;
- être régulièrement inscrit dans une institution d'enseignement supérieur publique ou privée conventionnée au Burkina Faso ;
- être âgé de 27 ans au plus au 31 décembre de l'année civile en cours en licence 1, 28 ans en licence 2, 29 ans en licence 3, 30 en Master 1 ;
- être non boursier et ne pas bénéficier de l'aide ;
- ne pas exercer un emploi salarié et ne pas être inscrit au Service national de Développement ;
- avoir déposé un dossier complet de demande de prêt d'études.

DISPOSITIF DE SOUTIEN FINANCIER AUX ETUDIANTS : PRETS

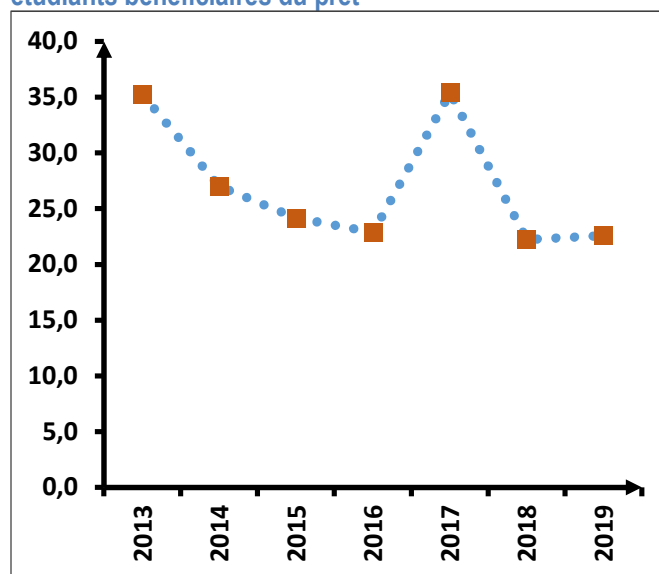
Tableau 15: Evolution du nombre de bénéficiaires de prêts

| | Effectif 2018/2019 | % Filles | Evolution par rapport 2017/2018 | | Evolution par rapport 2012/2013 | | |
|------------------|--------------------|-----------|---------------------------------|-------------|---------------------------------|--------------|-------------|
| | | | En effectif | en % | En effectif | en % | TAMA (%) |
| Prêts | 11 028 | 32,5 | 2 022 | 22,5 | 3 367 | 43,9 | 6,3 |
| Étudiants | 48 765 | ND | 8 277 | 20,4 | 27 037 | 124,4 | 14,4 |

Graphique 28: Répartition des bénéficiaires (%) du prêt selon le sexe



Graphique 29: Evolution de la proportion (%) des étudiants bénéficiaires du prêt



LOGEMENT

Point saillant

- Dégradation du ratio étudiants/lit

Commentaire

En 2018/2019, les capacités d'accueil globales dans les cités universitaires des centres régionaux de Ouagadougou, de Koudougou et de Bobo-Dioulasso ainsi que de l'IDS sont de 5 514 lits pour une population de 127 572 étudiants des IESR publiques et privées conventionnées. Il en résulte un ratio d'un lit pour 24 étudiants. Le ratio Etudiants/lit s'accroît de 3 points par rapport à l'année précédente.

Parmi les CROU, le CROUO a le ratio étudiants/lit le plus élevé (31 étudiants pour un lit) avec une capacité d'accueil de 2 568 lits. Les CROU de Bobo-Dioulasso et de Koudougou disposent respectivement d'une capacité d'accueil de 1 612 et 926 lits, soit un ratio étudiants/lit de 24 et 12. Comparativement à l'année précédente, seul le ratio étudiants/lit du CROU de Ouagadougou s'est dégradé passant de 26 à 31 étudiants pour 1 lit.

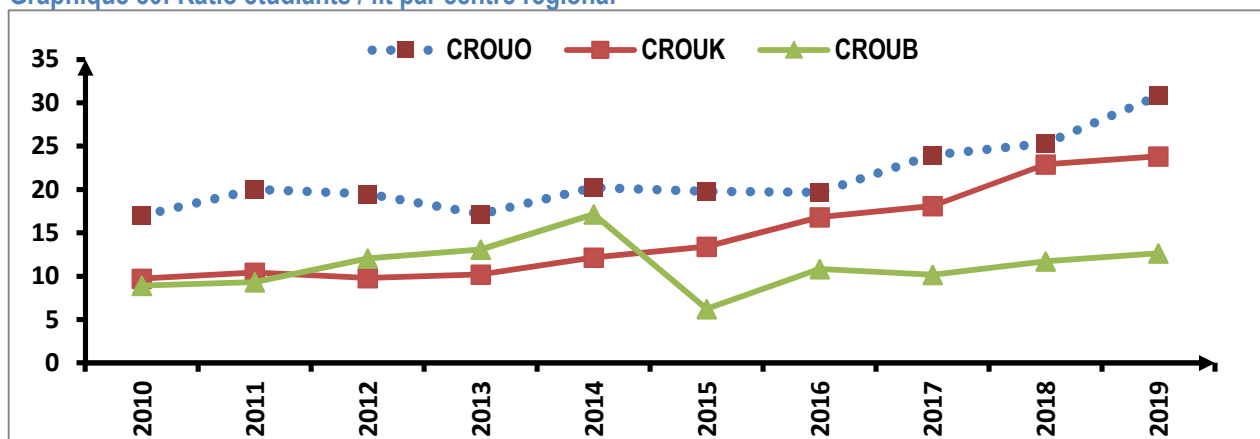
De 2009/2010 à 2018/2019, les capacités d'accueil globales des cités universitaires s'accroissent à un rythme moyen de 4,9 % par an. Cela contraste avec l'accroissement moyen annuel des effectifs d'étudiants de 11,9 %.

LOGEMENT

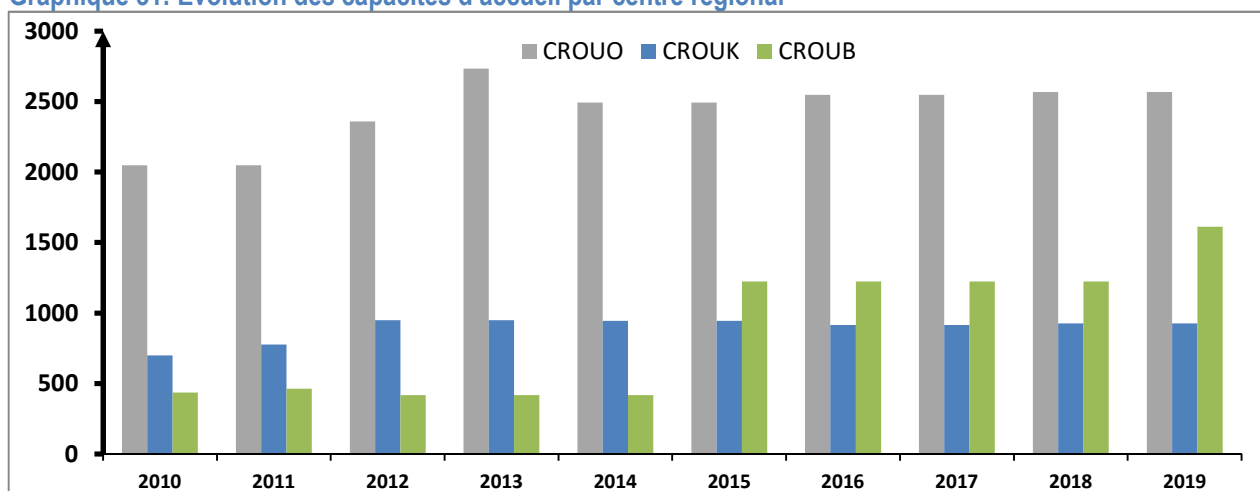
Tableau 16: Capacité d'accueil par centre régional

| CROU | Capacité d'accueil des Cités universitaires | Effectif étudiant | Ratio Etudiants/Lit | TAMA entre 2010 et 2019 | |
|--------------|---|-------------------|---------------------|-------------------------|-------------------------|
| | | | | Capacité d'accueil en % | Effectif étudiants en % |
| CROUO | 2 568 | 79 199 | 31 | 2,5 | 9,6 |
| CROUK | 926 | 22 059 | 24 | 3,2 | 14,0 |
| CROUB | 1 612 | 20 386 | 13 | 15,7 | 20,2 |
| CROUF | NA | 675 | NA | NA | NA |
| CROUOHG | NA | 851 | NA | NA | NA |
| CROUD | NA | 860 | NA | NA | NA |
| CROUG | NA | 423 | NA | NA | NA |
| CROUKAY | NA | 517 | NA | NA | NA |
| CROUDR | NA | 226 | NA | NA | NA |
| CROUBA | NA | 220 | NA | NA | NA |
| IDS | 408 | 2 156 | 5 | 0,0 | 10,4 |
| Total | 5 514 | 127 572 | 24 | 4,9 | 11,9 |

Graphique 30: Ratio étudiants / lit par centre régional



Graphique 31: Evolution des capacités d'accueil par centre régional



RESTAURATION

Points saillants

- Baisse du nombre de plats servis
- Hausse des capacités d'accueil des restaurants universitaires

Commentaire

En 2018/2019, le nombre de restaurants universitaires est de 24 avec une capacité d'accueil totale de 7 950 places assises. Le nombre de restaurants a diminué de 2 tandis que les capacités d'accueil ont augmenté de 33,6 % par rapport à 2017/2018.

Le nombre de plats servis dans les CROU est de 9 178 791 en 2018/2019, en baisse de 2,1 % comparativement à l'année précédente. Cette baisse est le résultat de la gestion informatisée de la restauration universitaire (GIRU) qui permet de mieux contrôler l'accès aux seuls étudiants et de réduire les pertes. Cependant, l'informatisation n'est pas encore intégrale.

Pour 127 572 étudiants inscrits dans les universités publiques et privées conventionnées, en moyenne 15 298 sont restaurés par jour soit 12,0 %.

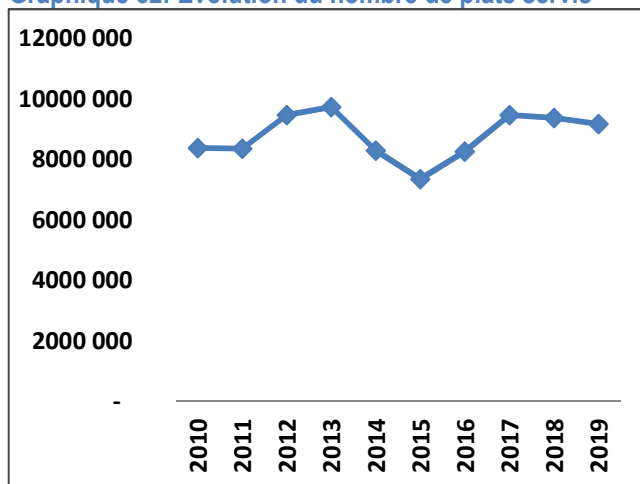
De 2009/2010 à 2018/2019, le nombre de plats servis par étudiant et par an (plats/étudiant) a sensiblement baissé de 181 à 72, soit une baisse de 109 points. Sur la période, les capacités d'accueil ont augmenté en moyenne de 7,3 % par an. Cependant, elles demeurent faibles au regard du nombre d'étudiants restaurés par jour.

RESTAURATION

Tableau 17: Situation de la restauration par CROU

| Centre régional/ institut | Nbre de sites de restaurants | Capacité d'accueil des restaurants | Nbre annuel de plats servis | Nbre d'étudiants | Ratio plats/ étudiant | Nbre moyen d'étudiants restauré par jour | Proportion d'étudiants restaurés par jour |
|---------------------------|------------------------------|------------------------------------|-----------------------------|------------------|-----------------------|--|---|
| CROUO | 8 | 4 100 | 5 535 497 | 79199 | 70 | 9 226 | 11,6 |
| CROUK | 6 | 200 | 2 260 199 | 22059 | 102 | 3 767 | 17,1 |
| CROUB | 3 | 1 200 | 1 048 810 | 20386 | 51 | 1 748 | 8,6 |
| CROUF | 1 | 600 | 82 000 | 675 | 121 | 137 | 20,2 |
| CROUOHG | 2 | 1 000 | 131 897 | 851 | 155 | 220 | 25,8 |
| CROUD | 2 | 600 | 120 388 | 860 | 140 | 201 | 23,3 |
| CROUG | 0 | 0 | 0 | 423 | NA | 0 | 0 |
| CROUKAY | 0 | 0 | 0 | 517 | NA | 0 | 0 |
| CROUDr | 0 | 0 | 0 | 226 | NA | 0 | 0 |
| CROUBA | 0 | 0 | 0 | 220 | NA | 0 | 0 |
| IDS | 2 | 250 | ND | 2156 | ND | ND | ND |
| Total | 24 | 7 950 | 9 178 791 | 127 572 | 72 | 15 298 | 12,0 |

Graphique 32: Evolution du nombre de plats servis



Graphique 33: Evolution du Ratio plat/étudiant

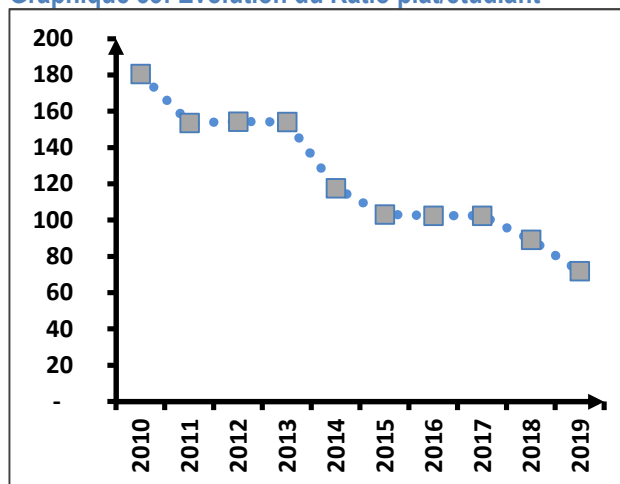


Tableau 18: Evolution des capacités d'accueil des restaurants universitaires par centre régional

| CAPACITE D'ACCUEIL DES RESTAURANTS | 2010 | 2011 | 2012 | 2013 | 2014 | 2015 | 2016 | 2017 | 2018 | 2019 |
|------------------------------------|--------------|--------------|--------------|--------------|--------------|--------------|--------------|--------------|--------------|--------------|
| CROUO | 3 000 | 3 000 | 3 000 | 3 300 | 4 480 | 4 480 | 4 530 | 4 150 | 3 700 | 4 100 |
| CROUK | 500 | 800 | 800 | 800 | 800 | 800 | 800 | 450 | 450 | 200 |
| CROUB | 625 | 650 | 650 | 650 | 900 | 1 250 | 1 250 | 650 | 1 100 | 1 200 |
| CROUF | NC | NC | NC | NC | NC | NC | NC | 200 | 200 | 600 |
| CROUOH | NC | NC | NC | NC | NC | NC | NC | 150 | 150 | 1 000 |
| CROUD | NC | NC | NC | NC | NC | NC | NC | 100 | 100 | 600 |
| CROUG | NC | NC | NC | NC | NC | NC | NC | NC | NC | NC |
| CROUKAY | NC | NC | NC | NC | NC | NC | NC | NC | NC | NC |
| IDS | ND | ND | ND | ND | ND | ND | ND | ND | 250 | 250 |
| Total | 4 125 | 4 450 | 4 450 | 4 750 | 6 180 | 6 530 | 6 580 | 5 250 | 5 700 | 7 950 |

SANTE

Point saillant

- Faible adhésion des étudiants à la MUNASEB

Commentaire

En 2018/2019, seulement 1,9 % des étudiants des IESR publiques et privées conventionnées sont adhérents de la MUNASEB. Les CROU de Fada et de Dédougou ont les taux d'adhésion les plus élevées avec respectivement 5,3 % et 3,8 %.

Par rapport à l'année précédente, le nombre de mutualistes a baissé de 34,8 %.

Sur la période 2009/2010 à 2018/2019, le nombre des adhérents à la MUNASEB croît plus vite dans le CROU de Koudougou que dans les autres CROU.

En 2018/2019, la somme allouée à la MUNASEB pour la prise en charge sanitaire des étudiants s'élève à 205,5 millions de F CFA. Cette somme est constante depuis 2016/2017.

Note méthodologique : selon les textes réglementaires, tout étudiant adhérent à la MUNASEB peut bénéficier d'une prise en charge à un taux de 80 % jusqu'à concurrence de 100 000 F CFA par an.

SANTE

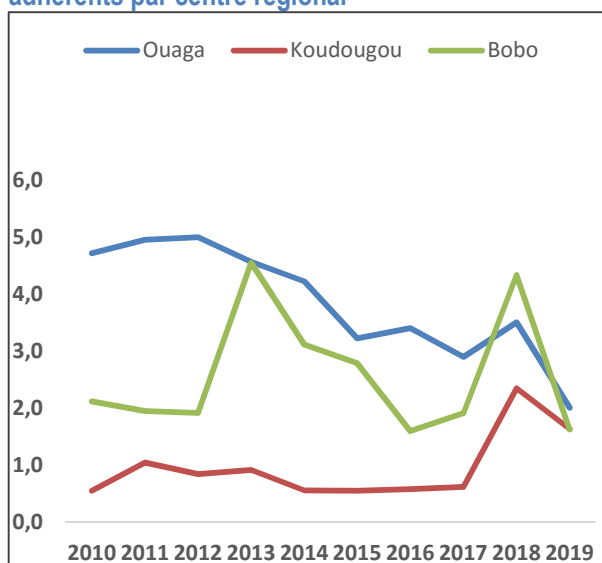
Tableau 19: Situation des adhérents à la mutuelle de santé

| Villes | Nbre de mutualistes | Nbre d'étudiants | Proportion des mutualistes en % |
|--------------|---------------------|------------------|---------------------------------|
| CROUO | 1 582 | 79199 | 2,0 |
| CROUK | 359 | 22059 | 1,6 |
| CROUB | 330 | 20386 | 1,6 |
| CROUF | 36 | 675 | 5,3 |
| CROU-OHG | 22 | 851 | 2,6 |
| CROUD | 33 | 860 | 3,8 |
| CROUG | ND | 423 | 0,0 |
| CROU-KAYA | ND | 517 | 0,0 |
| CROUDR | ND | 226 | 0,0 |
| CROUBA | ND | 220 | 0,0 |
| IDS | NC | 2156 | 0,0 |
| Total | 2 362 | 127 572 | 1,9 |

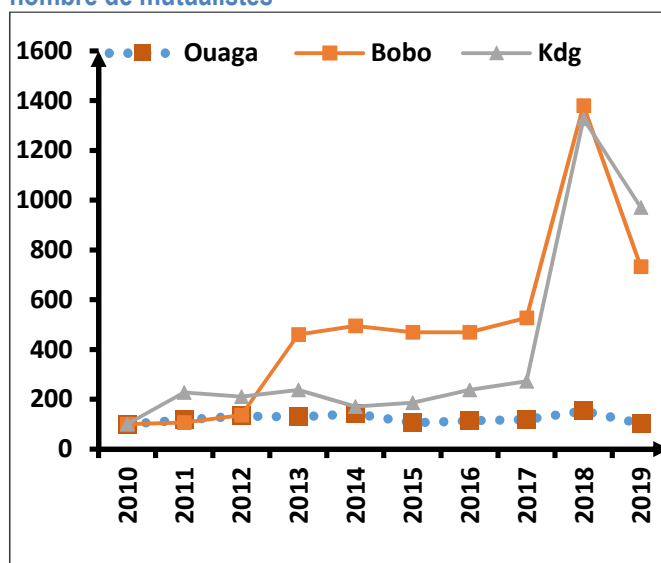
Tableau 20: Variation des adhésions à la mutuelle de santé universitaire

| Villes | 2017/2018 | 2018/2019 | Variation (%) entre 2017/2018 et 2018/2019 |
|--------------|--------------|--------------|--|
| CROUO | 2 362 | 1 582 | -33,0 |
| CROUB | 621 | 330 | -46,9 |
| CROUK | 491 | 359 | -26,9 |
| CROUF | 67 | 36 | -46,3 |
| CROU-OHG | 61 | 22 | -63,9 |
| CROUD | 20 | 33 | 65,0 |
| CROUDR | - | - | - |
| CROUBA | - | - | - |
| IDS | 0 | 0 | 0 |
| Total | 3 622 | 2 362 | -34,8 |

Graphique 34: Evolution de la proportion des adhérents par centre régional



Graphique 35: Evolution de l'indice base 100 en 2010 du nombre de mutualistes



ACTION SOCIALE

Point saillant

- Baisse du taux de satisfaction des demandes d'aides sociales

Commentaire

En 2018/2019, l'aide sociale du CENOU est octroyée à 44 étudiants en situation difficile et/ou en situation de handicap sur 62 demandeurs, soit un taux de satisfaction de 71,0 %. Par rapport à l'année précédente, le taux de satisfaction baisse de 21,9 points de pourcentage.

Sur la période 2010 à 2019, le taux de satisfaction des demandes d'aides varie en dents de scie. Le taux le plus faible (37,8 %) est enregistré en 2011 et le plus élevé (100 %) en 2015.

Note méthodologique : Sont considérés comme étudiants en situation difficile, les étudiants malades, victimes de sinistre, de traumatisme ou de toute autre situation de vulnérabilité.

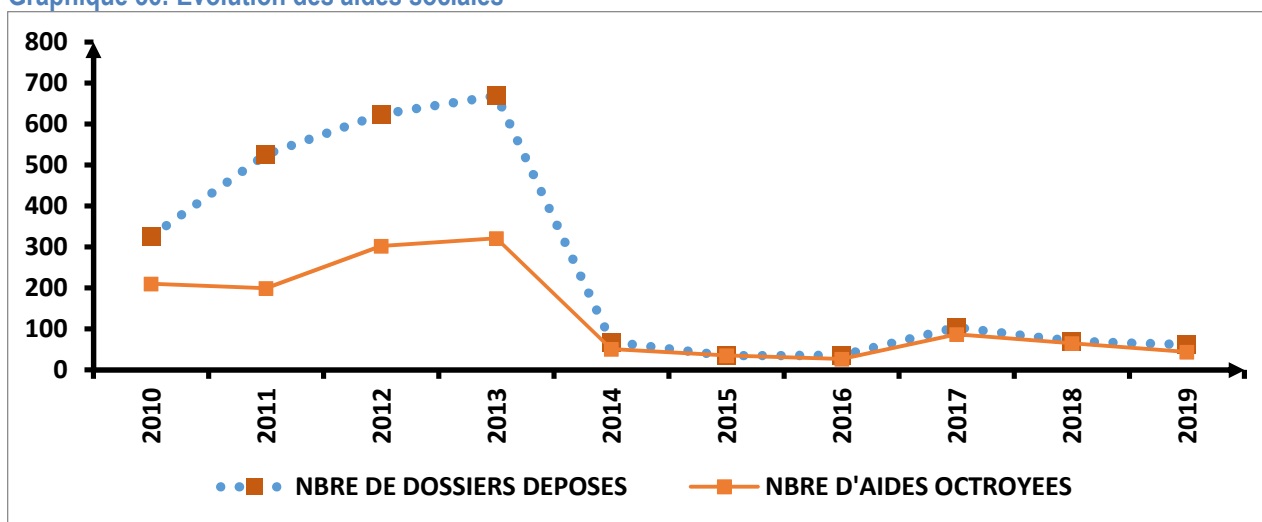
Les étudiants en situation de handicap sont les étudiants vivant avec un handicap auditif, visuel, moteur, mental, etc.

ACTION SOCIALE

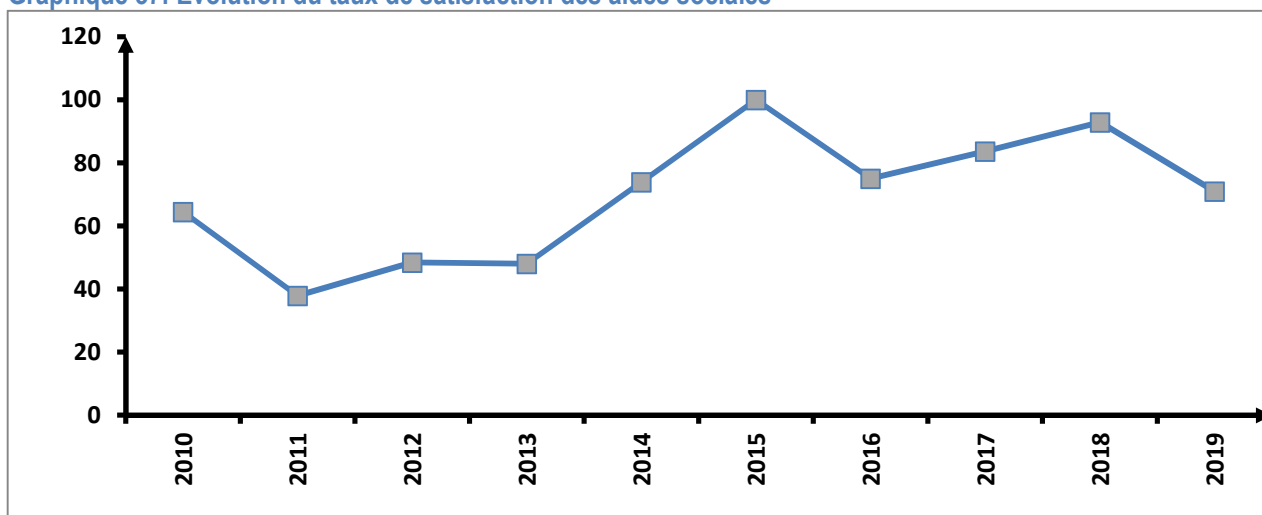
Tableau 21: Situation des aides sociales en 2018/2019

| Sexe | Nbre de dossiers déposés | Nbre d'aides octroyées | Proportion d'aides sociales octroyées (%) |
|----------|--------------------------|------------------------|---|
| Féminin | 12 | 10 | 83,3 |
| Masculin | 50 | 34 | 68 |
| Total | 62 | 44 | 71 |

Graphique 36: Evolution des aides sociales



Graphique 37: Evolution du taux de satisfaction des aides sociales





**Partie IV: Efficacité interne de
l'enseignement supérieur**

SORTANTS DIPLOMES

Points saillants

- Hausse du nombre de diplômés
- Plus de diplômés dans le domaine des Sciences sociales, Commerce et Droit

Commentaire

En 2018, l'ensemble des IESR totalise 13 832 diplômés dont 41,2 % de filles. Les diplômés issus du privé représentent 49,5 %. Par rapport à 2017, le nombre des diplômés croit de 33,1 %. La hausse est de 36,3 % chez les filles et de 30,9 % chez les garçons.

Les titulaires de la Licence/équivalent sont plus représentés avec 55,8 % et sont suivis des titulaires du BTS/équivalent (24,3 %). Les titulaires du Doctorat (Bac + 8) et du Diplôme d'Etudes Spécialisées (DES) sont respectivement 0,3 % et 0,4 %. Les fortes proportions des femmes parmi les diplômés sont obtenues parmi les titulaires de la Licence (45,2 %) et du BTS/équivalent (40,5 %). Le domaine des Sciences sociales, Commerce et Droit enregistre plus de la moitié des diplômés (53,2 %) et est suivi du domaine de l'ingénierie, industries de transformation et production (14,7 %).

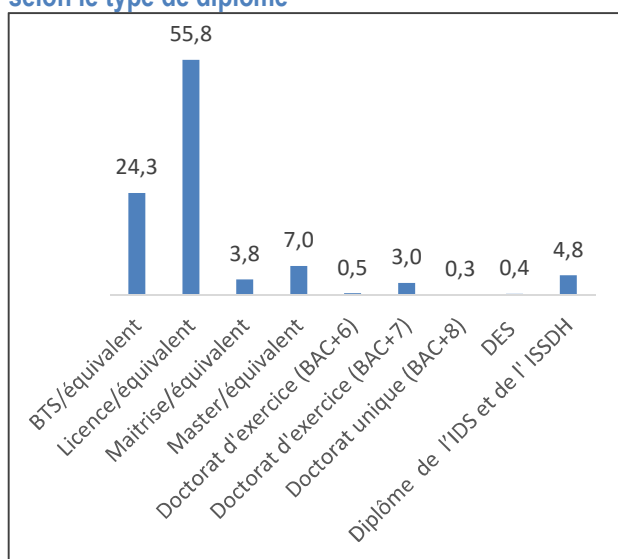
De 2009 à 2018, le nombre des diplômés augmente plus vite dans le privé que dans le public, en témoignent les indices base 100 en 2009.

SORTANTS DIPLOMES

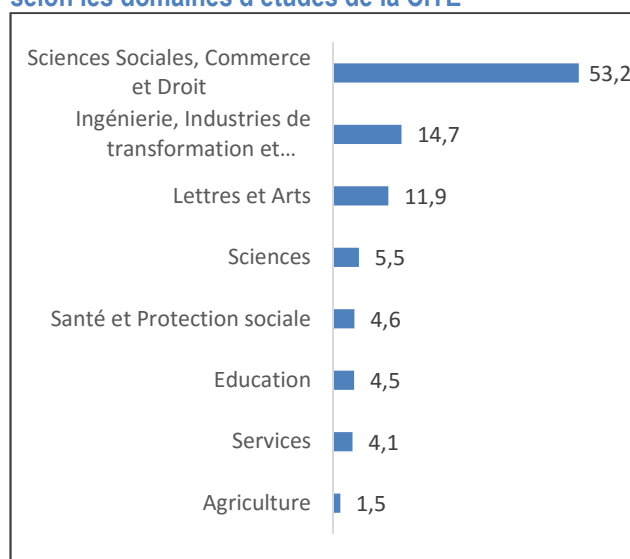
Tableau 22: Situation des diplômés en 2018

| Niveau en 2018 | | | Evolution (%) par rapport à 2017 | | TAMA (%) entre 2009 2018 |
|--------------------|-------------|------------|----------------------------------|------|--------------------------|
| Nombre de diplômés | % de Filles | % du Privé | En eff | En % | |
| 13 832 | 41,2 | 49,5 | 3 440 | 33,1 | 4,3 |

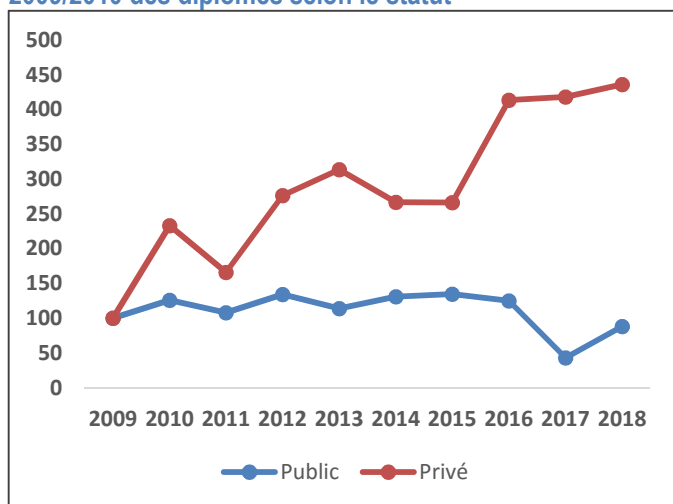
Graphique 38: Répartition (%) des diplômés de 2018 selon le type de diplôme



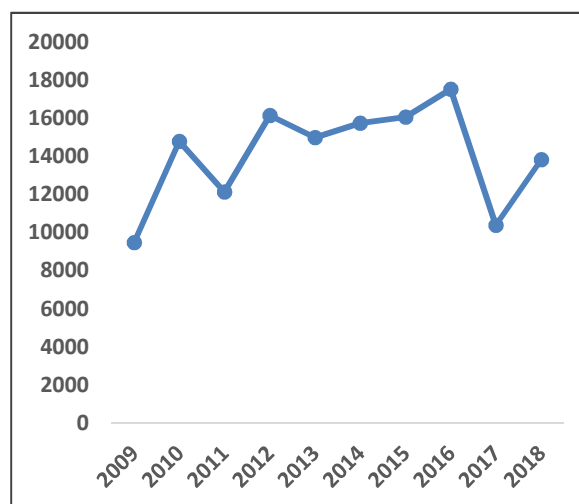
Graphique 39: Répartition (%) des diplômés de 2018 selon les domaines d'études de la CITE



Graphique 40: Evolution des indices base 100 en 2009/2010 des diplômés selon le statut



Graphique 41: Evolution des diplômés



REDOUBLEMENT

Points saillants

- Légère hausse de la proportion des redoublants
- Fort pourcentage des redoublants dans les IESR publiques
- Pourcentage plus élevé des redoublants en Santé et Protection sociale

Commentaire

En 2018/2019, la proportion des redoublants dans les IESR est de 12,1 %. Par rapport à l'année précédente, cette proportion hausse de 1,5 point de pourcentage. La proportion des redoublants est plus élevée dans les IESR publiques (15,0 %) et faible au privé (1,5 %).

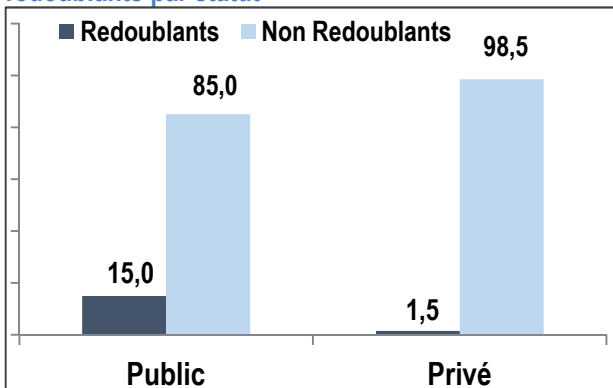
Les domaines Santé et Protection sociale et Lettres et Arts, ont les proportions des redoublants les plus élevées avec respectivement 16,5 % et 16,4 %. Les plus faibles proportions sont observées en Agriculture (0,2 %) et en Education (0,1 %). La proportion des redoublants dans le domaine Ingénierie, Industries de transformation et production est de 2,8 %.

Les Cycles Licence (12,8 %) et Doctorat (9,4 %) enregistrent les plus fortes proportions des redoublants tandis que le cycle Master (5,7 %) a la plus faible proportion.

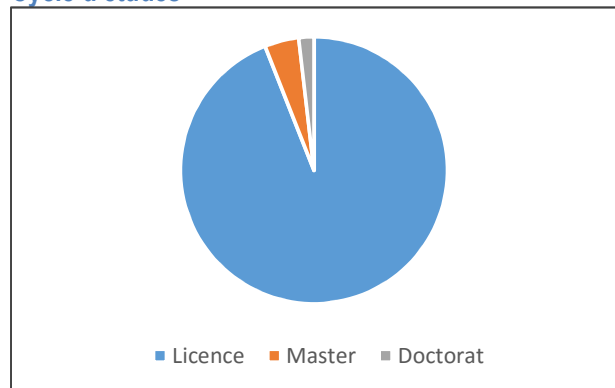
De 2009/2010 à 2018/2019, les proportions des redoublants oscillent entre 10,6 % et 16,8 %.

REDOUBLEMENT

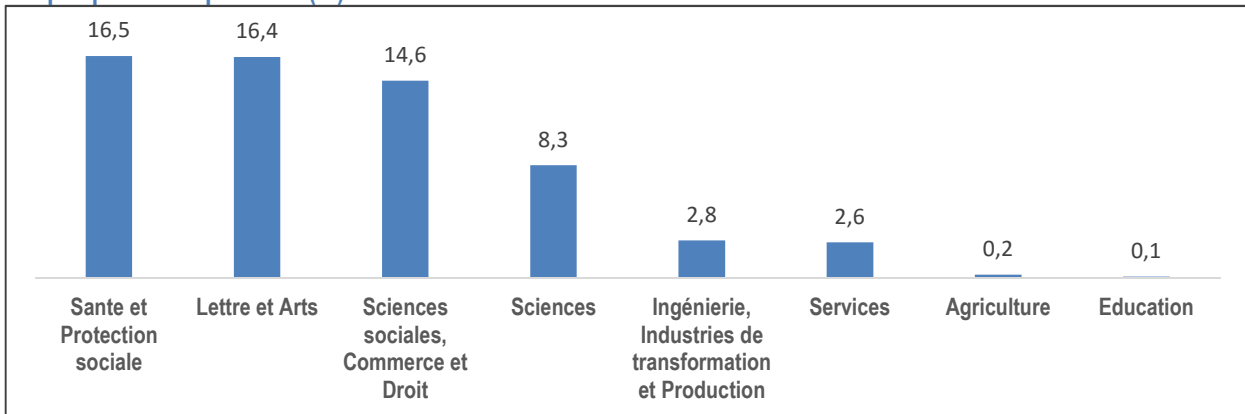
Graphique 42: Répartition (%) des redoublants et non redoublants par statut



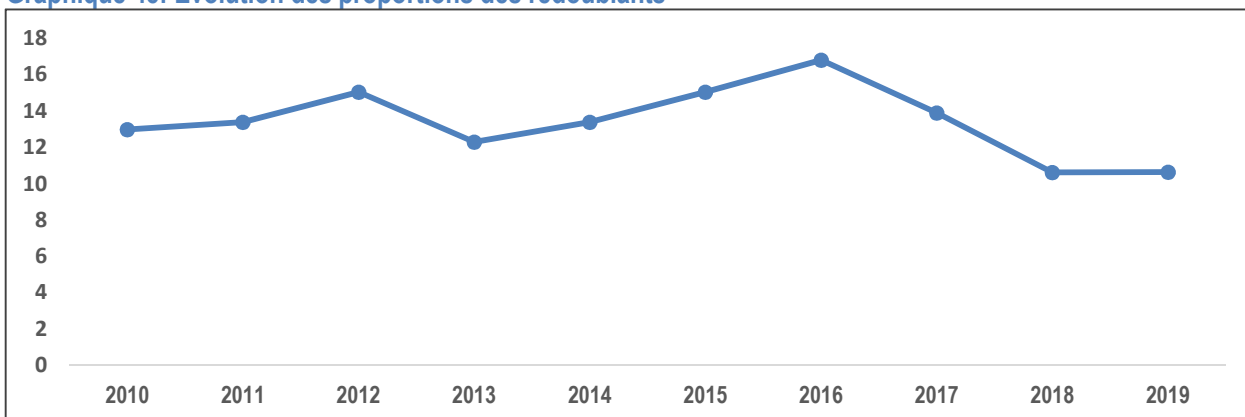
Graphique 43: Répartition (%) des redoublants par Cycle d'études



Graphique 44: Répartition (%) des redoublants selon les domaines d'études



Graphique 45: Evolution des proportions des redoublants





**Partie V: Budget enseignement
supérieur**

BUDGET

Points saillants

- Hausse de 7,2 % du Budget du MESRSI
- Baisse de la part du budget de l'éducation consacrée au MESRSI

Commentaire

En 2019, l'Etat a consacré 21,0 % de son Budget au secteur de l'Education (MENA et MESRSI), soit environ 531 milliards de F CFA. Cette part est en hausse de 0,5 point de pourcentage par rapport à l'année 2018. Sur les huit dernières années le budget consacré à l'éducation connaît une croissance moyenne annuelle de 13,2 %.

Sur la dotation totale du secteur éducation, la part allouée au MESRSI représente 18,4 % en 2019. Par rapport à l'année précédente, elle perd 1 point de pourcentage. Le taux d'exécution du budget MESRSI au 31 décembre 2019 est de 93,7 %.

Par rapport à 2018, le budget du MESRSI a augmenté de 7,2 % passant de 90 milliards 956 millions en 2018 à 97 milliards 502 millions en 2019.

Quant à la part du budget de l'Education consacrée à l'enseignement supérieur, elle a été de 14,8 % en 2019, en baisse de 1,9 points de pourcentage par rapport à 2018.

Sur la période 2012 à 2019, la part du budget de l'Education consacrée à l'enseignement supérieur est restée toujours inférieure à 25 % même si elle a atteint 23,3 % en 2017.

En 2019, le budget du ministère consacré aux transferts courants représente 71,6 % des dotations du ministère. Ces dépenses de transferts courants sont suivies par celles des investissements avec une proportion de 17,4 %.

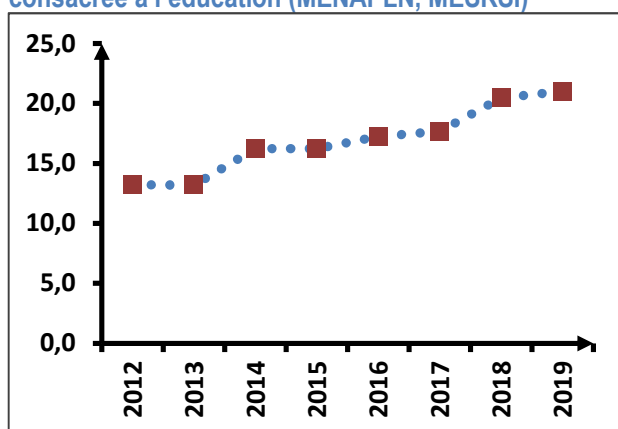
Note méthodologique: les données financières sont considérées jusqu'au 31 décembre 2019.

BUDGET

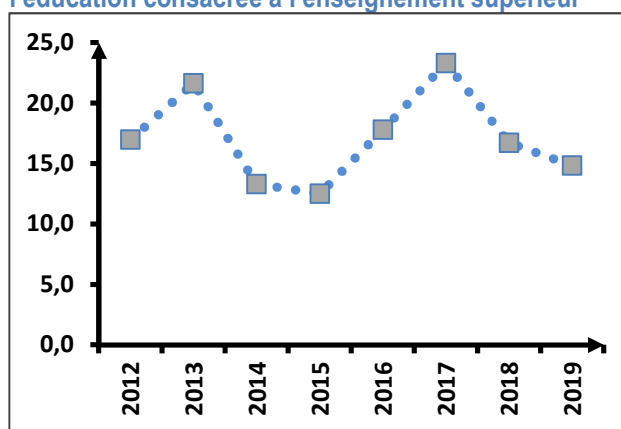
Tableau 23: Evolution du budget

| | 2019 | Evolution par rapport à 2018 | | Evolution par rapport à 2012 | |
|-----------------------------|--------------------|------------------------------|-------------|------------------------------|--------------|
| | (en millions FCFA) | (en millions FCFA) | en % | (en millions FCFA) | en % |
| Budget Etat | 2 523 989 | 226 259 | 9,8 | 841 962 | 50,1 |
| Budget éducation | 530 897 | 60 059 | 12,8 | 308 528 | 138,7 |
| Budget Global MESRSI | 97 502 | 6 546 | 7,2 | 10 999 | 12,7 |
| dont Supérieur | 78 753 | - 23 | 0,0 | 40 963 | 108,4 |

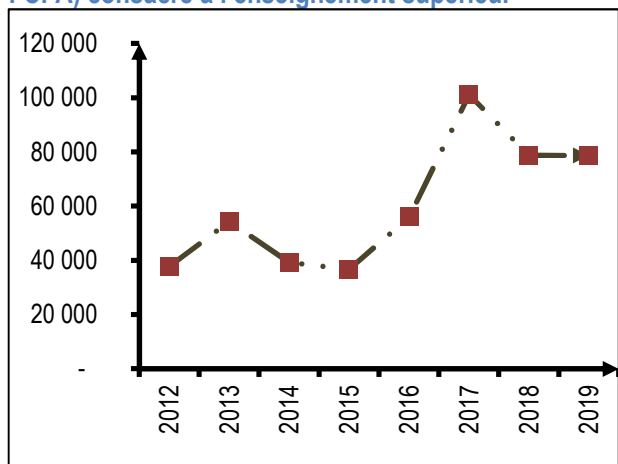
Graphique 46: Evolution de la part du budget de l'Etat consacrée à l'éducation (MENAPLN, MESRSI)



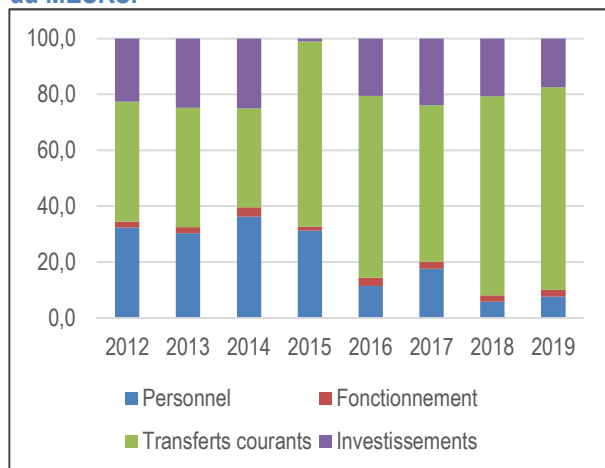
Graphique 47: Evolution de la part du budget de l'éducation consacrée à l'enseignement supérieur



Graphique 48: Evolution du budget (en millions de FCFA) consacré à l'enseignement supérieur



Graphique 49: Evolution de la structure du budget du MESRSI



ANNEXE : GLOSSAIRE DES TERMES ET DEFINITIONS

| SCOLARISATION, ACCES EQUITE ET MOBILITE | |
|---|---|
| Indicateur | Proportion d'étudiants par filière |
| Définition | Nombre d'étudiants d'une filière rapporté au nombre total des étudiants. |
| Objet | Connaitre les filières les plus attrayantes aux yeux des étudiants |
| Méthode de calcul | Diviser le nombre d'étudiants d'une filière donnée par le nombre total d'étudiants en une année donnée |
| Sources des données | Principalement, les services de scolarité des établissements d'enseignement supérieur |
| Type de désagrégation | Par sexe, par filière, par type d'étude et par nationalité (burkinabè, non burkinabè) |
| PART DES DIFFERENTS TYPES DE BACHELIERS INSCRITS DANS LES FILIERES SCIENTIFIQUES | |
| Indicateur | Nombre d'étudiants pour 100 000 habitants |
| Définition | Nombre d'étudiants sur 100 000 habitants |
| Objet | Indiquer la proportion d'étudiants dans le pays |
| Méthode de calcul | Diviser le nombre total d'étudiants par le nombre total de la population |
| Sources des données | Principalement, les services de scolarité des établissements d'enseignement supérieur et l'institut national de la statistique (Recensement général de la population) |
| Type de désagrégation | Par sexe |
| Indicateur | Ratio étudiants / Enseignant permanent (du public) |
| Définition | Rapport entre l'effectif total des étudiants des IESR publiques sur le nombre total des enseignants permanents de Rang A et B des IESR publiques |
| Objet | Voir le niveau de correspondance entre l'effectif total des étudiants des IESR publiques et le nombre total des enseignants permanents de Rang A et B des IESR publiques |
| Méthode de calcul | L'effectif total des étudiants des IESR publiques divisé par le nombre total des enseignants permanents de Rang A et B des IESR publiques |
| Sources des données | Enquête sur l'enseignement supérieur, les services de scolarité ou la Direction des Ressources humaines |
| Type de désagrégation | Par université et Centre Universitaire Polytechnique |
| SEXE RATIO ETUDIANTS | |
| Indicateur | Indice de parité Filles/Garçons |
| Définition | Rapport entre la valeur correspondant au sexe féminin et celle correspondant au sexe masculin |
| Objet | Mesurer les progrès accomplis sur la voie de la parité entre les sexes en matière de scolarisation. Il est également révélateur du degré du renforcement du statut de la femme dans la société. |
| Méthode de calcul | Diviser la valeur d'un indicateur donné chez les individus de sexe féminin par la valeur du même indicateur chez les individus de sexe masculin. |
| Sources des données | Enquête sur l'enseignement supérieur ou service de scolarité |
| Type de désagrégation | Par niveau d'enseignement, par domaine d'étude, par filière, par type d'établissement (public ou privé) et par situation Géographique ou région. |
| EFFICACITE INTERNE | |
| Indicateur | Taux de réussite aux examens du BTS/DUT par sexe |
| Définition | Rapport entre l'effectif des candidats déclarés admis et l'effectif total des inscrits |
| Objet | Évaluer l'efficacité de l'enseignement technique |
| Méthode de calcul | Le nombre de candidats déclarés admis divisé par l'effectif total des inscrits |
| Sources des données | Les procès-verbaux des délibérations des examens du BTS/DUT |

| | |
|---|---|
| Type de désagrégation | Par sexe, par situation géographique ou région. |
| Indicateur | Taux d'obtention de la licence en trois ans selon le type de BAC |
| Définition | Nombre d'étudiants ayant obtenu leur licence en trois années universitaire dans une cohorte de bachelier |
| Objet | mesurer la performance des universités |
| Méthode de calcul | Diviser Le nombre d'étudiants ayant obtenu leur licence en trois années universitaire par le nombre d'étudiant inscrit en première année de la même génération |
| Sources des données | scolarité des universités |
| Type de désagrégation | selon le type de BAC |
| RESSOURCES, COUT ET DEPENSES | |
| Indicateur | Dépenses publiques totales pour l'enseignement supérieur en pourcentage du budget national |
| Définition | Ensemble des dépenses (de fonctionnement et en capital) consacrées à l'enseignement supérieur, exprimé en pourcentage du budget national du gouvernement pour une année donnée. |
| Objet | Évaluer la priorité accordée à l'enseignement supérieur par les gouvernements par rapport à la valeur perçue d'autres domaines de l'action publique. Cet indicateur montre également l'engagement du gouvernement quant à l'investissement dans le développement du capital humain. |
| Méthode de calcul | Diviser les dépenses publiques totales de l'enseignement supérieur d'un exercice budgétaire donné, tous ministères et services publics confondus, par le budget national du pays, puis multiplier le résultat par 100. |
| Sources des données | DAF, ministère en charge de l'économie et des finances |
| Type de désagrégation | Non applicable |
| INFRASTRUCTURES ET ŒUVRES UNIVERSITAIRES | |
| Indicateur | Ratio étudiants/lit |
| Définition | Rapport entre les capacités des résidences universitaires en lits et l'effectif des étudiants |
| Objet | Voir le niveau de correspondance entre le nombre de lits des résidences universitaires et le nombre des étudiants |
| Méthode de calcul | Le nombre de lits des résidences universitaires divisé par le nombre des étudiants |
| Sources des données | Le service des équipements ou des patrimoines des centres des œuvres universitaires ou du ministère chargés de l'enseignement supérieur et le service de scolarité |
| Type de désagrégation | Par situation géographique ou région et par type d'établissement (public ou privé) |